



# Městský úřad Kostelec nad Orlicí

Odbor dopravy - obecní živnostenský úřad

Palackého náměstí 38, 517 41 Kostelec nad Orlicí

Došlo dne: 03.07.2017  
Naše značka: ODOŽÚ 2766/2017-15203/2017-nk  
Vyřizuje: Nikola Kopecká  
Telefon: 725390489  
E-mail: nkopecka@muko.cz  
Datum: 18.07.2017

## OPATŘENÍ OBECNÉ POVAHY Stanovení přechodné úpravy provozu

Městský úřad Kostelec nad Orlicí, Odbor dopravy – obecní živnostenský úřad jako příslušný orgán státní správy ve věcech stanovení místní a přechodné úpravy provozu na pozemních komunikacích, na silnicích II. a III. tříd, místních komunikacích a veřejně přístupných účelových komunikacích, dle ustanovení § 124 odst. 1 a odst. 6 zákona č. 361/2000 Sb., o provozu na pozemních komunikacích a o změnách některých zákonů (dále jen „zákon o silničním provozu“), v souladu s ustanovením § 171 zákona č. 500/2004 Sb., správní řád, ve znění pozdějších předpisů, na základě návrhu žadatele spol. ELEKTRO-COMP spol. s r. o., Maloskalická 68, Malá Skalice, 552 03 Česká Skalice, IČO: 150 32 060 (dále jen „žadatel“), po předchozím písemném vyjádření Policie České republiky, Krajské ředitelství policie Královéhradeckého kraje, Územní odbor Rychnov nad Kněžnou - Dopravní inspektorát (dále jen „Policie ČR“) ze dne 03.07.2017 pod č. j. KRPH-62381/ČJ-2017-050706, souhlasném stanovisku Správy silnic Královéhradeckého kraje, příspěvkové organizace, Kutnohorská 59, 500 04 Hradec Králové, IČO: 709 47 996, ze dne 13.07.2017 a dále dle vyjádření správce majetku města Kostelec nad Orlicí ze dne 17.07.2017 pod č.j. SMM 187/2017-16149/2017-ep

### s t a n o v u j e

v souladu s ustanovením **§ 77 odst. 1 písm. c) a odst. 5 zákona o silničním provozu, přechodnou úpravu provozu** na silnici č. II/316 ulice Zoubkova, par. č. 1217/1, par. č. 183, par. č. 1245/1, par. č. 1245/6, par. č. 1245/7, par. č. 1245/8, par. č. 1245/10, par. č. 1245/5, par. č. 105/2, par. č. 166/1, par. č. 748/1 a na místních komunikacích ulice Na Lávkách, par. č. 136, par. č. 83, par. č. 95/4, ulice Žofínská, par. č. 1052, par. č. 1245/9, ulice Husova, par. č. 1245/2, par. č. 1215/3, par. č. 1215/1 a ulice Pod Branou, par. č. 182/1 v katastrálním území Kostelec nad Orlicí, z důvodu uložení kabelového vedení do tělesa chodníku u výše uvedených komunikacích, v rámci akce „IE-12-2005438 Kostelec nad Orlicí“, v termínu od 18.07.2017 do 31.08.2017, dle grafického znázornění v přílohách č. 1 a č. 2, za podmínek:

**Dopravní značení:** přenosné dopravní značení

**Velikost dopravního značení:** základní rozměrová řada dle ČSN 018020

**Provedení dopravního značení:** retroreflexní dle ČSN 018020

**Silnice:** na silnici č. II/316 a místní komunikace v katastrálním území Kostelec nad Orlicí, viz. přílohy

**Úsek:** na silnici č. II/316 ulice Zoubkova, par. č. 1217/1, par. č. 183, par. č. 1245/1, par. č. 1245/6, par. č. 1245/7, par. č. 1245/8, par. č. 1245/10, par. č. 1245/5, par. č. 105/2, par. č. 166/1, par. č. 748/1 a na místních komunikacích ulice Na Lávkách, par. č. 136, par. č. 83, par. č. 95/4, ulice Žofínská, par. č. 1052, par. č. 1245/9, ulice Husova, par. č. 1245/2, par. č. 1215/3, par. č. 1215/1 a ulice Pod Branou, par. č. 182/1 v katastrálním území Kostelec nad Orlicí, viz. přílohy

**Platnost úpravy:** termín od 18.07.2017 do 31.08.2017

**Důvod:** zajištění uložení kabelového vedení NN na silnici č. II/316 v ulici Zoubkova v km 0,210 – 0,460 silničního staničení, týkající se akce „IE -12-2005438 Kostelec nad Orlicí“ v termínu od 18.07.2017 do 31.08.2017, dle grafického znázornění, viz. přílohy

**Osoba odpovědná za řádné provedení přechodné úpravy:** Petr Čejchan, zaměstnanec společnosti ELEKTRO-COMP spol. s r. o., Maloskalická 68, Malá Skalice, 552 03 Česká Skalice, IČO: 150 32 060, tel.: 778 401 361

### **Pro umístění dopravního značení se stanovují tyto podmínky:**

1. Při umístování přechodného dopravního značení a zařízení bude postupováno dle vyjádření schváleného Policií ČR, ze dne 03.07.2017, pod č. j. KRPB-62381/ČJ-2017-050706, viz. **situační plánek a schéma B/5.2.**
2. Umístění dopravního značení a zařízení bude provedeno podle technických podmínek stanovených v publikaci TP č. 66 „Zásady pro označování pracovních míst na pozemních komunikacích“ schválených Ministerstvem dopravy čj. 21/2015-120-TN/1 ze dne 12. března 2015 s účinností od 1. dubna 2015 a ČSN 018020.
3. Dopravní značení a zařízení bude provedeno v souladu s vyhláškou č. 294/2015 Sb. a ČSN EN 12 899-1, ČSN EN 1463-1.
4. Přenosné značky se umísťují spodním okrajem ve výšce nejméně 0,6 m nad úrovní vozovky a pokud možno v jednotné výšce v rámci pracovního místa.
5. Vodorovná vzdálenost bližšího okraje stálé značky nebo její konstrukce od vnějšího okraje zpevněné části krajnice nebo od obrubníku je 0,50 – 2,00 m. Vodorovná vzdálenost bližšího okraje přenosné značky od jízdního nebo pomocného pruhu je 0,50 – 4,00 m.
6. Přechodné dopravní značky musí být umístěny na podpěrných sloupcích v provedení červenobílými reflexními pruhy.
7. Viditelnost přechodného dopravního značení a zařízení musí být mimo obec ze vzdálenosti minimálně 100 m a v obci ze vzdálenosti minimálně 50 m.
8. Stávající dopravní značení, které by mohlo být v kolizi s přechodnou úpravou provozu je nutné zakrýt.
9. Dopravní značení a zařízení bude sloužit přechodně. Odborné umístění přechodného dopravního značení a zařízení a jeho instalaci zajistí žadatel. Dopravní značení je nutno průběžně kontrolovat a zjištěné závady neprodleně odstranit na náklady žadatele.
10. Dopravní zařízení a přechodné dopravní značky musí být zajištěny tak, aby vlivem povětrnostních podmínek nedošlo ke změně jejich polohy.
11. Po ukončení platnosti tohoto stanovení, nebo pokud bude akce ukončena dříve než termín uvedený v tomto stanovení (případě dle termínu uvedeného v rozhodnutí příslušného silničního správního úřadu), je nutné stanovené dopravní značení a zařízení odstranit a stávající dopravní značení, které bylo v kolizi s přechodným značením, odkrýt.
12. Městský úřad Kostelec nad Orlicí, Odbor dopravy – obecní živnostenský úřad, si vyhrazuje právo toto stanovení změnit nebo doplnit, pokud si to bude vyžadovat veřejný zájem.

### **Odůvodnění:**

Dne 03.07.2017 byla doručena Městskému úřadu v Kostelci nad Orlicí, Odboru dopravy – obecnímu živnostenskému úřadu, žádost právnické osoby ELEKTRO-COMP spol. s r. o., Maloskalická 68, Malá Skalice, 552 03 Česká Skalice, IČO: 150 32 060 o stanovení přechodné úpravy provozu na pozemních komunikacích, týkající se dopravního značení na silnici č. II/316 ulice Zoubkova, par. č. 1217/1, par. č. 183, par. č. 1245/1, par. č. 1245/6, par. č. 1245/7, par. č. 1245/8, par. č. 1245/10, par. č. 1245/5, par. č. 105/2, par. č. 166/1, par. č. 748/1 a na místních komunikacích ulice Na Lávkách, par. č. 136, par. č. 83, par. č. 95/4, ulice Žofínská, par. č. 1052, par. č. 1245/9, ulice Husova, par. č. 1245/2, par. č. 1215/3, par. č. 1215/1 a ulice Pod Branou, par. č. 182/1 v katastrálním území Kostelec nad Orlicí, z důvodu zajištění uložení kabelového vedení NN na silnici č. II/316 v ulici Zoubkova v km 0,210 – 0,460 silničního staničení, týkající se akce „IE -12-2005438 Kostelec nad Orlicí“ v termínu od 18.07.2017 do 31.08.2017. Součástí žádosti je situační plánek a schéma B/5.2, viz. příloha.

Při posuzování žádosti vycházel Městský úřad Kostelec nad Orlicí, Odbor dopravy – obecní živnostenský úřad ze situace v místě, z podkladů žádosti, z úředního záznamu ze dne 13.07.2017 sepsaný pod č. j. ODOŽÚ 2766/2017-15993/2017-nk z podmínek stanovených v § 78 zákona o silničním provozu, z vyjádření Policie ČR ze dne 03.07.2017 pod č. j. KRPB-62381/ČJ-2017-050706, ze souhlasného stanoviska Správy silnic Královéhradeckého kraje, příspěvkové organizace, Kutnohorská 59, 500 04 Hradec Králové, IČO: 709 47 996, ze dne 13.07.2017 a z vyjádření Města Kostelec nad Orlicí – správce majetku města, čj. SMM 187/2017-16149/2017-ep, ze dne 17.07.2017 včetně situačního plánu a schématu B/5.2, které tvoří přílohu stanovení dopravního značení.

Umístění výše uvedených dopravních značek a dopravního zařízení, dle tohoto stanovení přechodné úpravy provozu na předmětných pozemních komunikacích, je nezbytné pro zajištění bezpečnosti a plynulosti provozu na pozemních komunikacích.

Správní orgán žádost posoudil dle platné právní úpravy, dle zákona o silničním provozu a dle vyhlášky č. 294/2015 Sb., kterou se provádějí pravidla provozu na pozemních komunikacích a zpracoval návrh stanovení předmětné přechodné úpravy provozu na místních komunikacích ve shora uvedeném znění.

Dle ustanovení § 77 odst. 5 zákona o silničním provozu stanoví místní a přechodnou úpravu provozu na pozemních komunikacích příslušný správní orgán opatřením obecné povahy, jde-li o světelné signály, příkazové a zákazové dopravní značky, dopravní značky upravující přednost a dodatkové tabulky k nim nebo jiné dopravní značky ukládající účastníkovi silničního provozu povinnosti odchylné od obecné úpravy provozu na pozemních komunikacích. Jde-li o stanovení přechodné úpravy provozu na pozemních komunikacích, nedoručuje příslušný správní úřad návrh opatření obecné povahy a nevyzývá dotčené osoby k podávání připomínek nebo námitek.

**V souvislosti s výrokem tohoto opatření obecné povahy je třeba upozornit, že toto stanovení přechodné úpravy provozu není možné použít samostatně, ale pouze společně s vydaným rozhodnutím o povolení částečné nebo úplné uzavírky, které v předmětné věci vydal zdejší správní úřad. Dopravní značení, přenosné dopravní zařízení, světelné signály musí být osazeny v souladu s příslušným rozhodnutím o povolení částečné uzavírky.**

### **Poučení:**

Toto opatření obecné povahy se oznamuje veřejnou vyhláškou a nabývá účinnosti pátým dnem po dni vyvěšení veřejné vyhlášky, v souladu s ustanovením § 77 odst. 5 zákona o silničním provozu. Proti opatření obecné povahy nelze v souladu s ustanovením § 173 odst. 2 správního řádu podat opravný prostředek. Soulad opatření obecné povahy s právními předpisy lze posoudit v přezkumném řízení. Usnesení o zahájení přezkumného řízení lze vydat do 3 let od účinnosti opatření

„otisk úředního razítka“

Nikola Kopecká  
referentka Odboru dopravy - obecního živnostenského úřadu

**Toto opatření obecné povahy musí být vyvěšeno nejméně po dobu 15 dnů na úřední desce Městského úřadu Kostelec nad Orlicí. Opatření obecné povahy nabývá účinnosti pátým dnem po vyvěšení. Vývěsní lhůta začíná den následující po dni vyvěšení. Sejmutí veřejné vyhlášky je možné následující pracovní den po posledním dni lhůty pro vyvěšení. Tento dokument musí být zveřejněn též způsobem umožňující dálkový přístup.**

### **Účastníci řízení:**

1. ELEKTRO-COMP spol. s r. o., Maloskalická 68, Malá Skalice, 552 03 Česká Skalice, IČO: 150 32 060
2. Správa silnic Královéhradeckého kraje, příspěvkové organizace, Kutnohorská 59, 500 04 Hradec Králové, IČO: 709 47 996
3. Město Kostelec nad Orlicí, Palackého náměstí 38, 517 41 Kostelec nad Orlicí, IČO: 002 74 968 – správce majetku města
4. Ostatní – veřejná vyhláška  
- Městský úřad Kostelec nad Orlicí – úřední deska

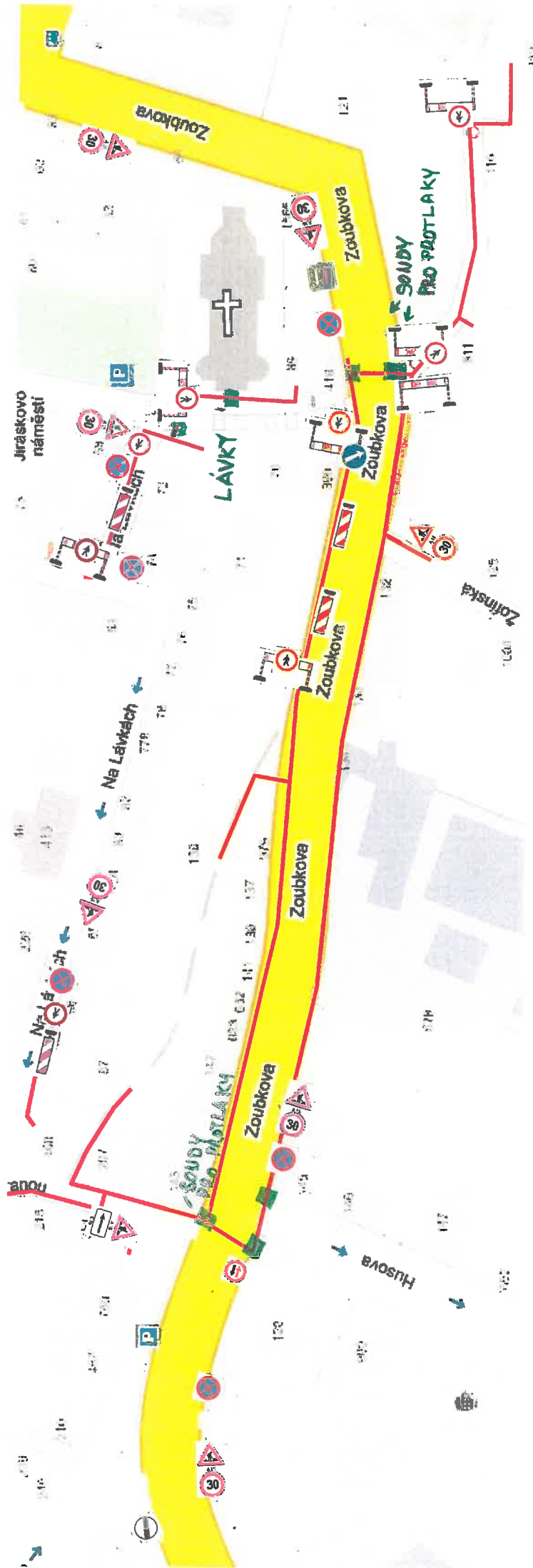
**Dotčené orgány:**

Krajské ředitelství policie Královéhradeckého kraje, Územní odbor Rychnov nad Kněžnou, Dopravní inspektorát Rychnov nad Kněžnou, Zborovská 1360, 516 01 Rychnov nad Kněžnou, IČO: 751 51 545

**Přílohy:**

Situační plánek a schéma B/5.2

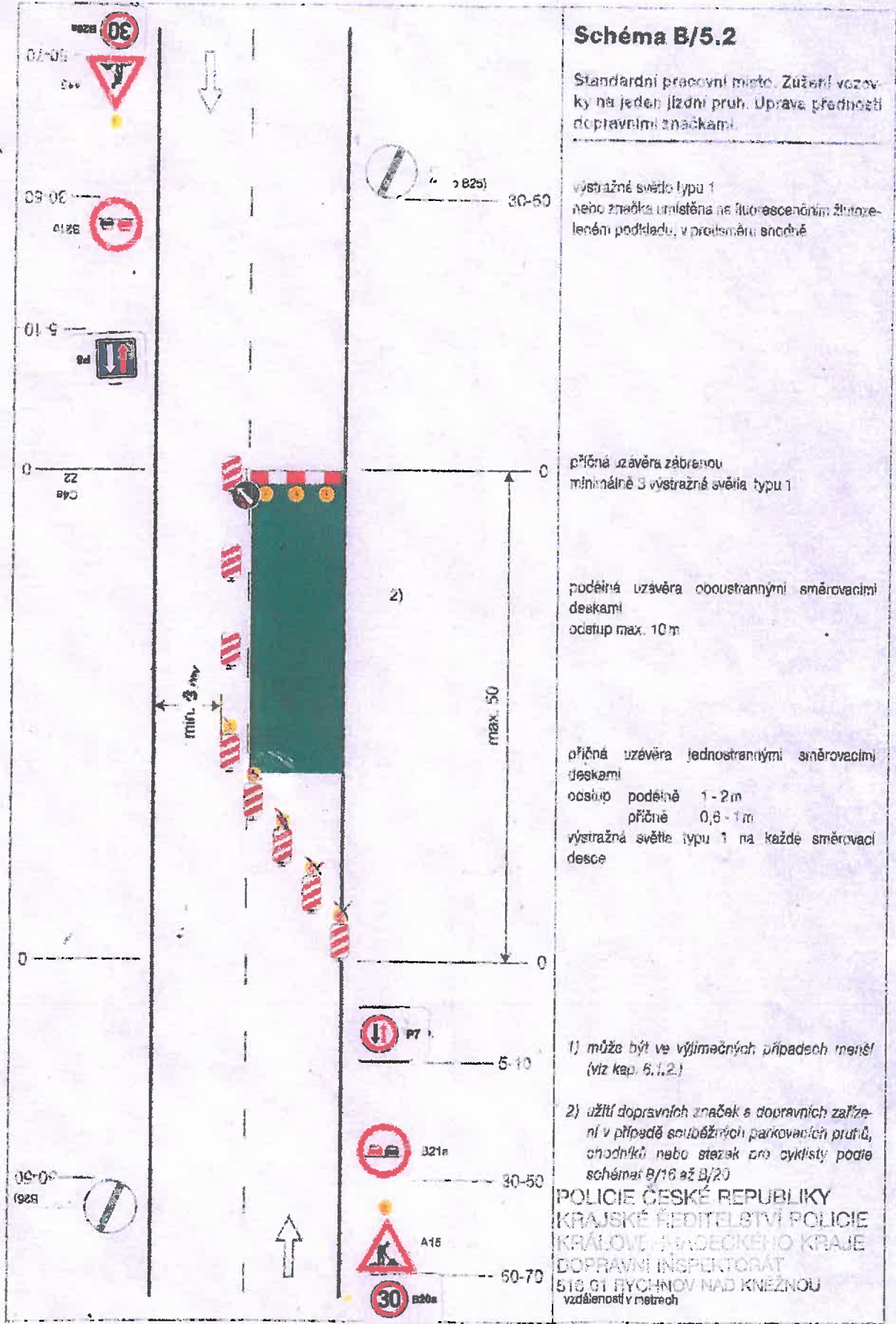
Príloha č. 1



POLICIE ČESKÉ REPUBLIKY  
KRAJSKÉ PŘETŘETLIVÉ POLICIE  
KRAJLOVÉHO ÚZEMNÍHO ÚSTAVU  
DOPRAVNÍ INSPEKTOÁT  
516 01 RYCHNOV NAD KNEŽNOU

KRM-62304 / P. Š. - 01120207  
2.7.2017

SCHÉMATA PRO OZNAČENÍ PRACOVNÍCH MÍST V OBCI



**Schéma B/5.2**

Standardní pracovní místo. Zužení vozovky na jeden jízdní pruh. Uprava přednosti dopravními značkami.

výstražné světlo typu 1  
nebo značka umístěna na fluorescenčním žlutozeleném podkladu, v průměru: 80mm

příčná uzavěra zábrannou  
minimálně 3 výstražná světla typu 1

podélná uzavěra oboustrannými směrovacími deskami  
odstup max. 10 m

příčná uzavěra jednostrannými směrovacími deskami  
odstup podélně 1-2 m  
příčně 0,8-1 m  
výstražná světla typu 1 na každé směrovací desce

1) může být ve výjimečných případech menší (viz kap. 5.1.2.)

2) užití dopravních značek a dopravních zařízení v případě souběžných parkovacích pruhů, chodníků nebo stezek pro cyklisty podle schémat B/16 až B/20

POLICIE ČESKÉ REPUBLIKY  
KRAJSKÉ ŘEDITELSTVÍ POLICIE  
KRÁLOVÉHRADECKÉHO KRAJE  
DOPRAVNÍ INSPEKTORÁT  
518 01 RYCHNOV NAD KNEZNOU  
vzdálenost v metrech

k274-60301/01-2012-0187-C  
3.7.2017