



# Městský úřad Kostelec nad Orlicí

Odbor dopravy - obecní živnostenský úřad

Palackého náměstí 38, 517 41 Kostelec nad Orlicí

Došlo dne: 15.06.2017  
Naše značka: ODOŽÚ 2461/2017-13701/2017-  
nk  
Vyřizuje: Nikola Kopecká  
Telefon: 725390489  
E-mail: nkopecka@muko.cz  
Datum: 19.06.2017

## VEŘEJNÁ VYHLÁŠKA

### OPATŘENÍ OBECNÉ POVAHY Stanovení přechodné úpravy provozu

Městský úřad Kostelec nad Orlicí, Odbor dopravy – obecní živnostenský úřad jako příslušný orgán státní správy ve věcech stanovení místní a přechodné úpravy provozu na pozemních komunikacích, na silnicích II. a III. tříd, místních komunikací a veřejně přístupných účelových komunikací, dle ustanovení § 124 odst. 1 a odst. 6 zákona č. 361/2000 Sb., o provozu na pozemních komunikacích a o změnách některých zákonů (dále jen „zákon o silničním provozu“), v souladu s ustanovením § 171 zákona č. 500/2004 Sb., správní řád, ve znění pozdějších předpisů, na základě návrhu žadatele spol. MATEX HK s.r.o., Kladská 181/55, Slezské Předměstí, 500 03 Hradec Králové, IČO: 259 68 807 (dále jen „žadatel“), po předchozím písemném vyjádření Policie České republiky, Krajské ředitelství policie Královéhradeckého kraje, Územní odbor Rychnov nad Kněžnou - Dopravní inspektorát (dále jen „Policie ČR“) ze dne 13.06.2017 pod č. j. KRPB-55330/ČJ-2017-050706, souhlasném stanovisku Správy silnic Královéhradeckého kraje, příspěvkové organizace, Kutnohorská 59, 500 04 Hradec Králové, IČO: 709 47 996, ze dne 19.06.2017 a dále dle vyjádření správce majetku města Kostelec nad Orlicí ze dne 19.06.2017 pod č.j. SMM 187/2017-14044/2017-ep.

### s t a n o v u j e

v souladu s ustanovením **§ 77 odst. 1 písm. c) a odst. 5 zákona o silničním provozu, přechodnou úpravu provozu** na silnici č. II/316, par. č. 1217/1 a na místní komunikaci ulice Jirchářská, par. č. 1216/4, par. č. 1217/9, par. č. 1854/1, par. č. 1854/2, par. č. 1853, par. č. 1217/8, par. č. 1221/3, par. č. 1217/12, par. č. 1851/3, par. č. 1852/3, par. č. 1217/16, par. č. 1849/55 v katastrálním území Kostelec nad Orlicí z důvodu zajištění opravy chodníku v rámci akce „Oprava chodníků – Jirchářská ulice A,B,C v Kostelci nad Orlicí“ v termínu od 19.06.2017 do 31.08.2017, dle grafického znázornění v příloze, za podmínek:

**Dopravní značení:** přenosné dopravní značení

**Velikost dopravního značení:** základní rozměrová řada dle ČSN 018020

**Provedení dopravního značení:** retroreflexní dle ČSN 018020

**Silnice:** č. II/316, par. č. 1217/1 a místní komunikace ulice Jirchářská, par. č. 1216/4, par. č. 1217/9, par. č. 1854/1, par. č. 1854/2, par. č. 1853, par. č. 1217/8, par. č. 1221/3, par. č. 1217/12, par. č. 1851/3, par. č. 1852/3, par. č. 1217/16, par. č. 1849/55 v katastrálním území Kostelec nad Orlicí

**Úsek:** levostranný chodník ve směru od železniční zastávky do centra města po křižovatku s ulicí Pod Branou, rozdělený na tři části A,B,C (délka „A“ je 143,45m, délka „B“ je 148,33m a délka „C“ je 53,05m) v katastrálním území Kostelec nad Orlicí, viz. příloha

**Platnost úpravy:** termín od 19.06.2017 do 31.08.2017

**Důvod:** zajištění opravy chodníku v rámci akce „Oprava chodníků – Jirchářská ulice A,B,C v Kostelci nad Orlicí“ v termínu od 19.06.2017 do 31.08.2017, dle grafického znázornění, viz. příloha

**Osoba odpovědná za řádné provedení přechodné úpravy:** L. Kujal, MATEX HK s.r.o., Kladská 181/55, Slezské Předměstí, 500 03 Hradec Králové, tel. 728 380 982

### **Pro umístění dopravního značení se stanovují tyto podmínky:**

1. Při umístění přechodného dopravního značení a dopravního zařízení bude postupováno dle schématu (B3, B24) ze dne 13.06.2017, schváleného Policií ČR, pod č. j. KRPB-55330/ČJ-2017-050706, viz. příloha.
2. Umístění dopravního značení a zařízení bude provedeno podle technických podmínek stanovených v publikaci TP č. 66 „Zásady pro označování pracovních míst na pozemních komunikacích“ schválených Ministerstvem dopravy čj. 21/2015-120-TN/1 ze dne 12. března 2015 s účinností od 1. dubna 2015 a ČSN 018020.
3. Dopravní značení a zařízení bude provedeno v souladu s vyhláškou č. 294/2015 Sb., a ČSN EN 12 899-1, ČSN EN 1463-1.
4. Přenosné značky se umísťují spodním okrajem ve výšce nejméně 0,6 m nad úrovní vozovky a pokud možno v jednotné výšce v rámci pracovního místa.
5. Vodorovná vzdálenost bližšího okraje stálé značky nebo její konstrukce od vnějšího okraje zpevněné části krajnice nebo od obrubníku je 0,50 – 2,00 m. Vodorovná vzdálenost bližšího okraje přenosné značky od jízdního nebo pomocného pruhu je 0,50 – 4,00 m.
6. Přechodné dopravní značky musí být umístěny na podpěrných sloupcích v provedení červenobílými reflexními pruhy.
7. Viditelnost přechodného dopravního značení musí být mimo obec ze vzdálenosti minimálně 100 m a v obci ze vzdálenosti minimálně 50 m.
8. Stávající dopravní značení, které by mohlo být v kolizi s přechodnou úpravou provozu je nutné zakrýt.
9. Dopravní značení a zařízení bude sloužit přechodně. Odborné umístění přechodného dopravního značení a zařízení a jeho instalaci zajistí žadatel. Dopravní značení a zařízení je nutno průběžně kontrolovat a zjištěné závady neprodleně odstranit na náklady žadatele.
10. Dopravní zařízení a přechodné dopravní značky musí být zajištěny tak, aby vlivem povětrnostních podmínek nedošlo ke změně jejich polohy.
11. Po ukončení platnosti tohoto stanovení, nebo pokud bude akce ukončena dříve než termín uvedený v tomto stanovení (případě dle termínu uvedeného v rozhodnutí příslušného silničního správního úřadu), je nutné stanovené dopravní značení a zařízení odstranit a stávající dopravní značení, které bylo v kolizi s přechodným značením, odkrýt.
12. Městský úřad Kostelec nad Orlicí, Odbor dopravy – obecní živnostenský úřad, si vyhrazuje právo toto stanovení změnit nebo doplnit, pokud si to bude vyžadovat veřejný zájem.

### **Odůvodnění:**

Dne 15.06.2017 byla doručena Městskému úřadu v Kostelci nad Orlicí, Odboru dopravy – obecnímu živnostenskému úřadu, žádost právnické osoby MATEX HK s.r.o., Kladská 181/55, Slezské Předměstí, 500 03 Hradec Králové, IČO: 259 68 807 o stanovení přechodné úpravy provozu na pozemních komunikacích, spočívající v umístění dopravního značení a zařízení na silnici č. II/316, par. č. 1217/1 a na místní komunikaci ulice Jirchářská, par. č. 1216/4, par. č. 1217/9, par. č. 1854/1, par. č. 1854/2, par. č. 1853, par. č. 1217/8, par. č. 1221/3, par. č. 1217/12, par. č. 1851/3, par. č. 1852/3 a par. č. 1217/16, par. č. 1849/55 v katastrálním území Kostelec nad Orlicí. Součástí žádosti je grafické znázornění, viz. příloha.

Důvodem je zajištění opravy chodníku v ulici Jirchářská par. č. 1216/4, par. č. 1217/9, par. č. 1854/1, par. č. 1854/2, par. č. 1853, par. č. 1217/8, par. č. 1221/3, par. č. 1217/12, par. č. 1851/3, par. č. 1852/3, par. č. 1217/16, par. č. 1849/55 v katastrálním území Kostelec nad Orlicí a to v termínu od 19.06.2017 do 31.08.2017.

Při posuzování žádosti vycházel Městský úřad Kostelec nad Orlicí, Odbor dopravy – obecní živnostenský úřad ze situace v místě, z podkladů žádosti, z podmínek stanovených v § 78 zákona o silničním provozu, z vyjádření Policie ČR ze dne 13.06.2017 pod č. j. KRPB-55330/ČJ-2017-050706 včetně schématu (B3, B24), který tvoří přílohu stanovení dopravního značení, ze souhlasném stanovisku Správy silnic Královéhradeckého kraje, příspěvkové organizace, Kutnohorská 59, 500 04 Hradec Králové, IČO: 709 47 996, ze dne 19.06.2017 a dále z vyjádření správce majetku města Kostelec nad Orlicí ze dne 19.06.2017 pod č.j. SMM 187/2017-14044/2017-ep.

Umístění výše uvedených dopravních značek a dopravního zařízení, dle tohoto stanovení přechodné úpravy provozu na předmětné pozemní komunikaci, je nezbytné pro zajištění bezpečnosti a plynulosti provozu na pozemních komunikacích.

Správní orgán žádost posoudil dle platné právní úpravy, dle zákona o silničním provozu a dle vyhlášky č. 294/2015 Sb., kterou se provádějí pravidla provozu na pozemních komunikacích a zpracoval návrh stanovení předmětné přechodné úpravy provozu na místních komunikacích ve shora uvedeném znění.

Dle ustanovení § 77 odst. 5 zákona o silničním provozu stanoví místní a přechodnou úpravu provozu na pozemních komunikacích příslušný správní orgán opatřením obecné povahy, jde-li o světelné signály, příkazové a zákazové dopravní značky, dopravní značky upravující přednost a dodatkové tabulky k nim nebo jiné dopravní značky ukládající účastníkovi silničního provozu povinnosti odchylné od obecné úpravy provozu na pozemních komunikacích. Jde-li o stanovení přechodné úpravy provozu na pozemních komunikacích, nedoručuje příslušný správní úřad návrh opatření obecné povahy a nevyzývá dotčené osoby k podávání připomínek nebo námitek.

**V souvislosti s výrokem tohoto opatření obecné povahy je třeba upozornit, že toto stanovení přechodné úpravy provozu není možné použít samostatně, ale pouze společně s vydaným rozhodnutím o povolení částečné nebo úplné uzavírky, které v předmětné věci vydal zdejší správní úřad. Dopravní značení, přenosné dopravní zařízení, světelné signály musí být osazeny v souladu s příslušným rozhodnutím o povolení částečné uzavírky.**

### **Poučení:**

Toto opatření obecné povahy se oznamuje veřejnou vyhláškou a nabývá účinnosti pátým dnem po dni vyvěšení veřejné vyhlášky, v souladu s ustanovením § 77 odst. 5 zákona o silničním provozu. Proti opatření obecné povahy nelze v souladu s ustanovením § 173 odst. 2 správního řádu podat opravný prostředek. Soulad opatření obecné povahy s právními předpisy lze posoudit v přezkumném řízení. Usnesení o zahájení přezkumného řízení lze vydat do 3 let od účinnosti opatření

„otisk úředního razítka“

Nikola Kopecká, v.r.  
referentka Odboru dopravy - obecního živnostenského úřadu

**Toto opatření obecné povahy musí být vyvěšeno nejméně po dobu 15 dnů na úřední desce Městského úřadu Kostelec nad Orlicí. Opatření obecné povahy nabývá účinnosti pátým dnem po vyvěšení. Vývěsní lhůta začíná den následující po dni vyvěšení. Sejmutí veřejné vyhlášky je možné následující pracovní den po posledním dni lhůty pro vyvěšení. Tento dokument musí být zveřejněn též způsobem umožňující dálkový přístup.**

Datum vyvěšení: .....

Datum sejmutí: .....

Razítko a podpis oprávněné osoby, potvrzující vyvěšení a sejmutí dokumentu: .....

Razítko:

### **Účastníci řízení:**

1. MATEX HK s.r.o., Kladská 181/55, Slezské Předměstí, 500 03 Hradec Králové, IČO: 259 68 807
2. Správy silnic Královéhradeckého kraje, příspěvkové organizace, Kutnohorská 59, 500 04 Hradec Králové, IČO: 709 47 996
3. Město Kostelec nad Orlicí, Palackého náměstí 38, 517 41 Kostelec nad Orlicí, IČO: 002 74 968 – správce majetku města
4. Ostatní – veřejná vyhláška  
Městský úřad Kostelec nad Orlicí – úřední deska

### **Dotčené orgány:**

Krajské ředitelství policie Královéhradeckého kraje, Územní odbor Rychnov nad Kněžnou, Dopravní inspektorát Rychnov nad Kněžnou, Zborovská 1360, 516 01 Rychnov nad Kněžnou, IČO: 751 51 545

### **Přílohy:**

Situační plánek  
Schéma (B3,B24)

SCHÉMATA PRO OZNACENÍ PRACOVNÍCH MÍST V OBCI

KOJTELEC NAD ORLÍČÍ, OCHRANA CHODNÍKŮ, UL. JIRCHAŘSKÁ

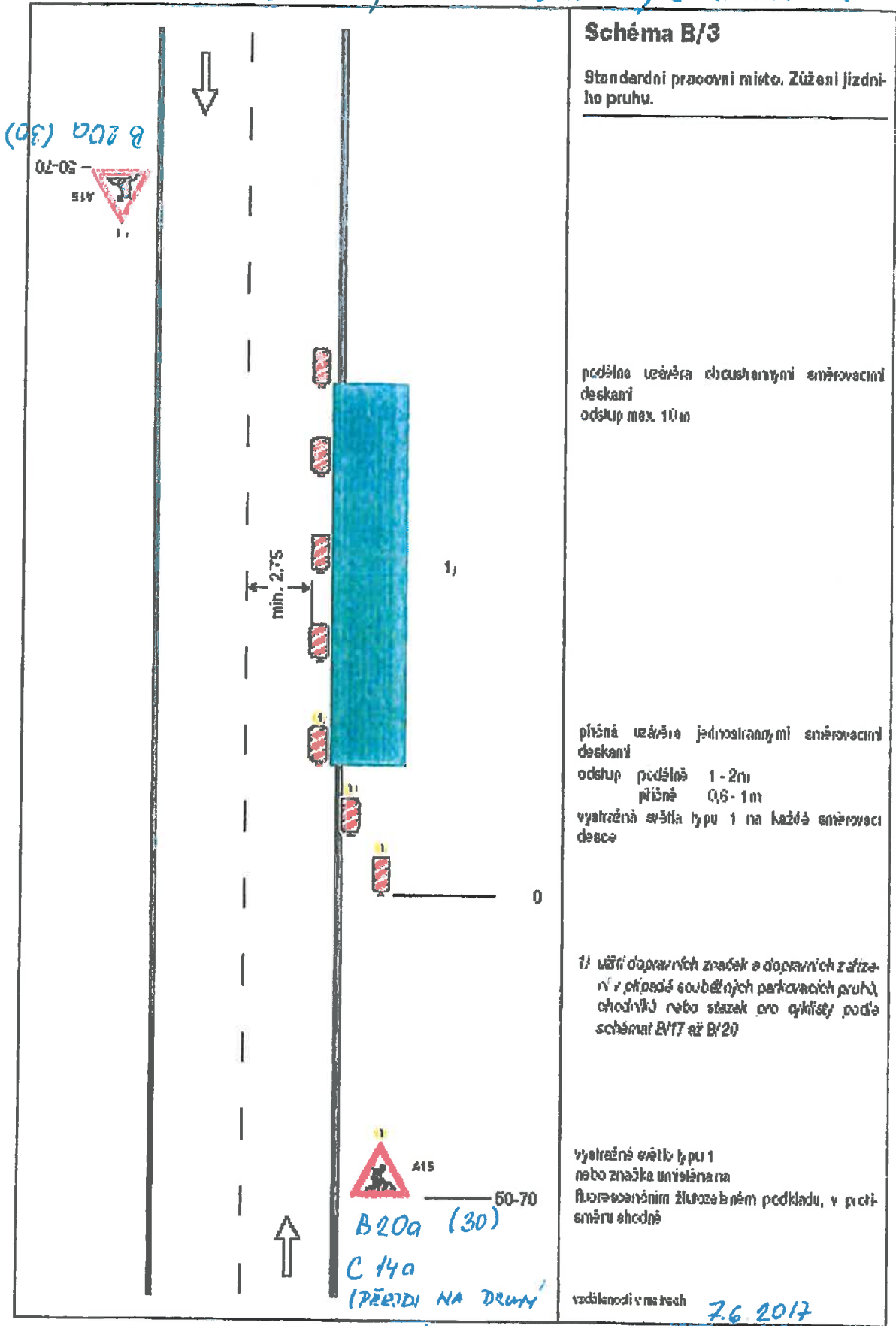


Schéma B/3

Standardní pracovní místo. Zúžení jízdního pruhu.

podélná uzávěra obousměrnými směrovacími deskami  
odstup max. 10m

příčná uzávěra jednostrannými směrovacími deskami

odstup podélně 1-2m  
příčně 0,6-1m

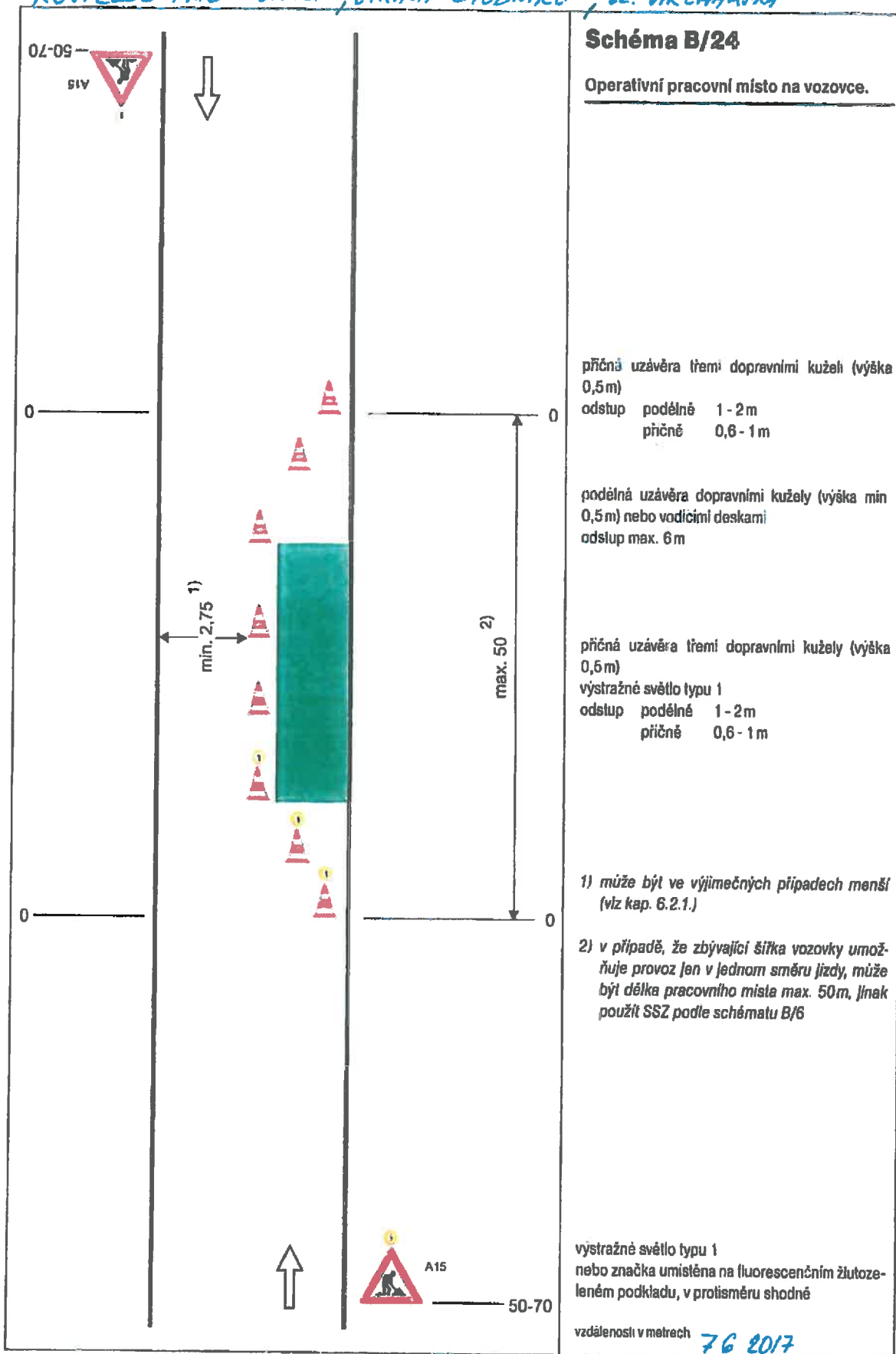
vystražná světla typu 1 na každé směrovce desce

1) umístění dopravních značek a dopravních zařízení v případě souběžných parkovacích pruhů, chodníků nebo stazek pro cyklisty podle schémat B/17 až B/20

vystražná světla typu 1 nebo značka umístěná na fluorescenčním žlutozeleném podkladu, v protisměru shodně

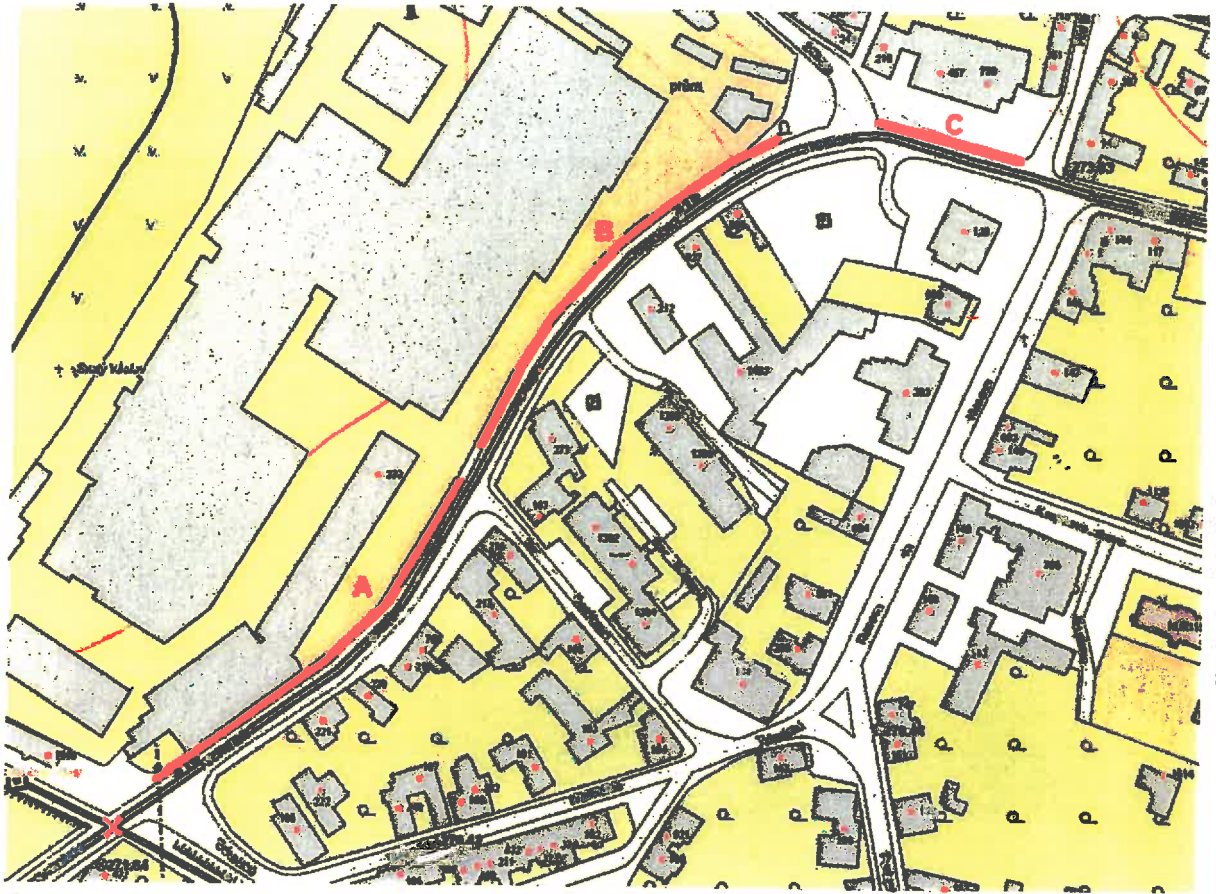
vzdálenosti v m ke znak 7.6.2017

KOSTELEČ NAD ORUČÍ, OPRAVA CHODNÍKŮ, UL. JIRCHÁŘOVA



k224-55330/1-2017-010706  
13.6.2017

## Chodník ul. Jirchářská



Délka: A – 143,45 m

B – 148,33 m

C – 53,05 m