



# Městský úřad Kostelec nad Orlicí

stavební úřad – životní prostředí

Palackého náměstí 38, 517 41 Kostelec nad Orlicí

č.j. SÚŽP 698/17-6912/17-mf

V Kostelci nad Orlicí, dne 24. března 2017

spisový znak: 325.1

Vyřizuje: Ing. Martina Filipu

Žadatel (účastník řízení dle § 109 stavebního zákona a § 27 odst. 1 správního řádu):

**Městys Častolovice, IČO 00274780, Masarykova 10, 517 50 Častolovice**

zastoupený na základě plné moci

**pan Kamil Hronovský, IČO 68459327, Na Drahách 190, 533 21 Vysoké Chvojno**

**adresa pro doručování: Brněnská 700, 500 06 Hradec Králové**

## VEŘEJNÁ VYHLÁŠKA

### OZNÁMENÍ

#### o zahájení stavebního řízení

Výše uvedený žadatel podal dne 10.02.2017 u zdejšího stavebního úřadu *žádost o stavební povolení* na stavbu „**rekonstrukce místní komunikace ul. Bažantnická, Častolovice**“ na pozemku parc.č. 753/17, 753/43, 1260/1 a 753/51 v obci a katastrálním území Častolovice.

Předmětem stavby jsou stavební úpravy místní obslužné komunikace - ulice Bažantnická na pozemku parc.č. 753/17, 753/43, 1260/1 a 753/51 v obci a katastrálním území Častolovice. V rámci stavebních úprav je navržena zklidněná komunikace funkční skupiny D 1 (obytná zóna). Komunikace je jednopruhová obousměrná se základní šířkou 5,0 m. Do dopravního prostoru zasahují zálivy s parkovacími stánkami, zde je vozovka lokálně zúžena na 3,0 m. V koncovém úseku od trafostanice k řadovým rodinným domům na konci úseku je šířka dopravního prostoru 4,5 m. Vjezd do lokality je řešen přes šikmou rampu. V nároží křižovatky s ul. Sokolskou je upraven stávající chodník, místo pro přecházení je umístěné za šikmou rampou.

Městský úřad Kostelec nad Orlicí, stavební úřad – životní prostředí, jako věcně příslušný silniční správní úřad a speciální stavební úřad podle § 40 odst. 4 zákona č. 13/1997 Sb., o pozemních komunikacích v platném znění (dále jen „zákon o pozemních komunikacích“) a jako místně příslušný podle ustanovení § 11 zákona č. 500/2004 Sb. (dále jen „správní řád“), Vám *oznamuje*, v souladu s ustanovením § 47 správního řádu, *zahájení stavebního řízení* podle § 112 zákona č. 183/2006 Sb., o územním plánování a stavebním řádu, ve znění pozdějších předpisů (dále jen „stavební zákon“). Jelikož mu jsou poměry staveniště dobře známy a žádost poskytuje dostatečný podklad pro posouzení navrhované stavby, speciální stavební úřad upouští od ohledání na místě a ústního jednání podle § 112 odst. 2 stavebního zákona.

V souladu s ustanovením § 112 odst. 2 stavebního zákona mohou dotčené orgány svá závazná stanoviska a účastníci řízení své námítky, popřípadě důkazy, uplatnit nejpozději do

**deseti dnů od doručení tohoto oznámení,**

jinak k nim nebude přihlédnuto.

Účastník řízení může uplatnit v souladu s § 114 odst. 1 stavebního zákona námítky proti projektové dokumentaci, způsobu provádění a užívání stavby nebo požadavkům dotčených orgánů, pokud je jimi přímo dotčeno jeho vlastnické právo nebo právo založené smlouvou provést stavbu nebo opatření nebo právo odpovídající věcnému břemenu k pozemku nebo stavbě. Účastník řízení

ve svých námitkách uvede skutečnosti, které zakládají jeho postavení jako účastníka řízení, a důvody podání námitek; **k námitkám, které překračují výše uvedený rozsah, se nepřihlíží.**

K námitkám účastníků řízení, které byly nebo mohly být uplatněny při územním řízení, při pořizování regulačního plánu nebo při vydání územního opatření o stavební uzávěře anebo územního opatření o asanaci území, se nepřihlíží.

Do podkladů rozhodnutí lze ve smyslu § 36 odst. 3 správního řádu nahlédnout v kanceláři speciálního stavebního úřadu v budově Městského úřadu v Kostelci nad Orlicí (Dukelských Hrdinů 985, číslo dveří B 102) v době (pondělí a středa od 8:00 h do 17:00 h; úterý a čtvrtek 8:00 h do 14:00 h; pátek 8:00 h do 13:00 h s tím, že doporučujeme v úterý, čtvrtek a pátek se z důvodu místních šetření předem telefonicky domluvit).

V souladu s ustanovením § 36 odst. 3 správního řádu speciální stavební úřad upozorňuje účastníky řízení, že shromáždil veškeré podklady pro vydání rozhodnutí, tedy ukončil obstarávání podkladů rozhodnutí. Účastníci řízení mají ve smyslu § 36 odst. 3 správního řádu právo nejpozději ve lhůtě do 3 dnů po uplynutí výše uvedené lhůty pro uplatnění námitek, důkazů a připomínek seznámit se shromážděnými podklady pro vydání rozhodnutí (tato lhůta již neslouží pro podání námitek či připomínek). Po uplynutí tohoto termínu bude ve věci vydáno rozhodnutí.

oprávněná úřední osoba  
vedoucí stavebního úřadu – životního prostředí  
**Bc. Lucie LÉDROVÁ v.r.**

*otisk úředního razítka*

#### **Příloha pro žadatele:**

Výzva k zaplacení správního poplatku

#### **Příloha:**

Zmenšená situace stavby

#### **Obdrží:**

***Účastníci řízení dle § 109 stavebního zákona***

***(doručováno veřejnou vyhláškou ve smyslu § 144 správního řádu)***

1. Městys Častolovice, Masarykova 10, 517 50 Častolovice
2. Správa silnic KH kraje a.s., IČO 70947996, Kutnohorská 59/23, 500 04 Hradec Králové
3. Josef Hovorka, Severní 381, Častolovice, 517 50 Častolovice
4. František Plašil, Severní 399, 517 50 Častolovice
5. Dagmar Plašilová, Severní 399, 517 50 Častolovice
6. Josef Mrázek, Severní 400, 517 50 Častolovice
7. Drahoslava Mrázková, Severní 400, 517 50 Častolovice
8. Pavel Jehlička, Severní 163, Častolovice, 517 50 Častolovice
9. Lada Konvalinka Janušová, Severní 401, 517 50 Častolovice
10. Michaela Nováková, Na Drahách 578, Rychnov nad Kněžnou, 51601
11. Milan Ferebauer, Severní 403, 517 50 Častolovice
12. Věra Ferebauerová, Severní 403, 517 50 Častolovice
13. Miloš Zeman, Severní 404, 517 50 Častolovice
14. Lenka Zemanová, Školská 365, 517 50 Častolovice
15. Jana Janečková, Severní 405, Častolovice, 517 50 Častolovice
16. Petra Nováková, Jana Želivského 1922, Žižkov, 130 00 Praha 3
17. Zuzana Kaplanová, Sokolovská 1346, Rychnov nad Kněžnou, 516 01 Rychnov nad Kn.
18. Věra Jenelová, Severní 406, Častolovice, 517 50 Častolovice

19. Franziska Diana Sternbergová, Masarykova 1, Častolovice, 517 50
20. Jiří Šmejkal, Bažantnická 407, Častolovice, 517 50 Častolovice
21. Jaroslav Doncov, Bažantnická 141, Častolovice, 517 50
22. Marie Doncová, Bažantnická 141, Častolovice, 517 50
23. Jan Kotouč, Bažantnická 74, 517 50 Častolovice
24. Jaroslava Kotoučová, Bažantnická 74, 517 50 Častolovice
25. Miloš Tichý, Bažantnická 140, Častolovice, 517 50 Častolovice
26. Zdeněk Jedlinský, Bažantnická 408, Častolovice, 517 50 Častolovice
27. Oldřich Valach, Bažantnická 409, 517 50 Častolovice
28. Marie Valachová, Bažantnická 409, 517 50 Častolovice
29. Jaroslav Valach, Bažantnická 410, Častolovice, 517 50 Častolovice
30. Ing. Jaroslav Lounek, Bažantnická 411, 517 50 Častolovice
31. Marie Lounková, Bažantnická 411, 517 50 Častolovice
32. František Škop, Bažantnická 412, Častolovice, 517 50 Častolovice
33. Alexandra Hardegg, Masarykova 1, Častolovice, 517 50 Častolovice
34. Karel Hamerský, Školská 351, Častolovice, 517 50 Častolovice
35. ČEZ Distribuce, a.s., Teplická 874/8, 405 02 Děčín IV – Podmokly
36. GridServices, s.r.o., Plynárenská 499/1, 657 02 Brno
37. Česká telekomunikační infrastruktura a.s., Olšanská 2681/6, 130 00 Praha 3
38. AQUA servis a.s., Štemberkova 1094, 516 01 Rychnov nad Kněžnou

***Dotčené orgány (doručováno jednotlivě)***

HZS Královéhradeckého kraje, Na Spravedlnosti 2010, 516 01 Rychnov nad Kněžnou  
Krajské ředitelství policie Královéhradeckého kraje, Územní odbor Rychnov nad Kněžnou,  
dopravní inspektorát, Zborovská 1360, 516 01 Rychnov nad Kněžnou

**Úřad pro vyvěšení a podání zprávy o datu vyvěšení a sejmutí:**

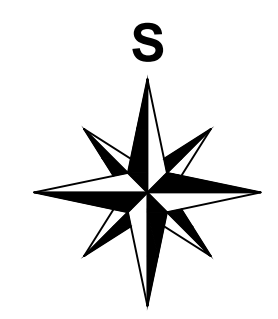
Městský úřad Kostelec nad Orlicí, Palackého náměstí 38, 517 41 Kostelec nad Orlicí  
Úřad městyse Častolovice, Masarykova 10, 517 50 Častolovice

**Toto oznámení musí být vyvěšeno po dobu 15 dní na úřední desce Městského úřadu Kostelec nad Orlicí a Úřadu městyse Častolovice. Pisemnost se též zveřejní způsobem umožňujícím dálkový přístup. Vývěsní lhůta začíná den následující po dni vyvěšení. Sejmutí vyhlášky je možno následující pracovní den po posledním dni vývěsní lhůty. Po uplynutí lhůty a vyznačení údajů musí být vyhláška neprodleně vrácena zpět na stavební úřad.**

**Vyvěšeno: ..... Sejmuto: .....**

LEGENDA HRANIC POZEMKŮ:

- KATASTRÁLNÍ HRANICE
- S- KATASTRÁLNÍ HRANICE – SLUČKOVÉ ČARY
- xxx/x ČÍSLA PARCEL DLE KN



LEGENDA INŽENÝRSKÝCH SÍTÍ – STAV:

- - - PODZEMNÍ SOUŘELOVACÍ VEDENÍ
- - - NADZEMNÍ VEDENÍ NN
- - - PODZEMNÍ VEDENÍ NN
- - - VODOVOD
- - - KANALIZACE
- - - PLYNOVOD STL

PODZEMNÍ VEDENÍ JSOU ZAKRESLENA INFORMATIVNĚ!  
PODMÍNKOU ZAHÁJENÍ STAVEBNÍCH PRÁČÍ JE VYTYČENÍ  
PODZEMNÍCH VEDENÍ A OZNAČENÍ ZAČÁTKU STAVBY  
JEJICH SPRÁVCŮM!

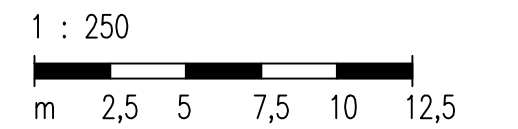
LEGENDA INŽENÝRSKÝCH SÍTÍ – NÁVRH:

- - - REKONSTRUKCE VODOVODU (SO 301)
- - - REKONSTRUKCE KANALIZACE (SO 301)
- - - REKONSTRUKCE VEŘEJNÉHO OSVĚTLENÍ (SO 401)

LEGENDA:

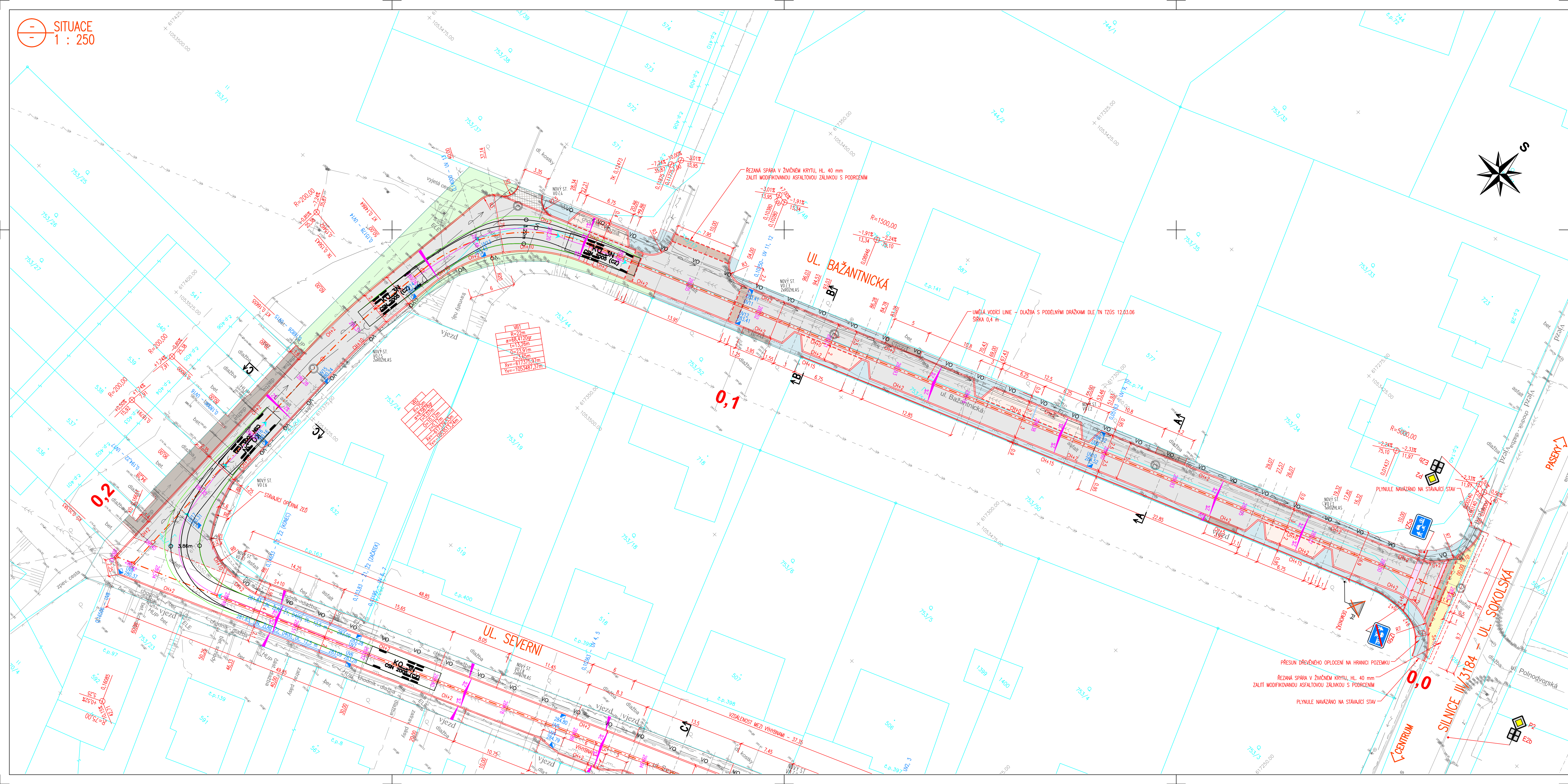
- KOMUNIKACE – ŽIVCE
- ZKLIDNĚNÁ KOMUNIKACE – ŽIVCE
- PARKOVACÍ STÁNÍ – ZÁMKOVÁ DLAŽBA ANTRACITOVÁ
- SJEZDY – ZÁMKOVÁ DLAŽBA BÍLÁ
- RAMPA ZPOMALOVACÍ PRAHU – ZÁMKOVÁ DLAŽBA ANTRACITOVÁ
- SJEZDY – ŽULOVÁ DLAŽBA
- CHODNÍKY, ODRAZNÝ PŘOUZEK – ZÁMKOVÁ DLAŽBA ŠEDÁ
- SIGNÁLNÍ A VAROVNÉ PÁSY – BETONOVÁ DLAŽBA S VÝSTUPKY PRAVIDELNÉHO TVARU DLE TN TZ05.12.03.04., ČERVENÁ
- OKAPOVÝ CHODNÍK – KAMENNÉ OBLÁZKY S FOJIE PROTI PRORŮSTÁNÍ TRÁVY
- ZELENĚ – OHUMOSOVÁNÍ TL 15 cm + OSEIT TRÁVOU
- VODOROVNÉ DOPRAVNÍ ZNAČENÍ – NÁVRH
- ULIČNÍ VPUSŤ – NÁVRH
- VŠLKOVÉ KÓTY – NÁVRH
- S+XX SILNIČNÍ OBRUBNÍK ABO 2-15 (100/25/15 cm), VÝŠKA 10 cm
- CH+XX CHODNÍKOVÝ OBRUBNÍK ABO 14-10 (100/25/10 cm), VÝŠKA XX cm
- Z+XX CHODNÍKOVÝ OBRUBNÍK ABO 17-50 (50/20/5 cm), VÝŠKA XX cm

MĚŘÍTKO:



SOUŘADNICOVÝ SYSTÉM: JTSK  
VÝŠKOVÝ SYSTÉM: BpV

KRESLIL:	KAMIL HRONOVSKÝ		<b>KAMIL HRONOVSKÝ</b> PROJEKT SPRÁVNÍKA STAVĚB BRNĚNSKÁ 700/25 (BUDOVA MĚSTĚ-ÚPŘI) 500 06 HRADEC KRÁLOVÉ hronovsk@hronovsk.cz TEL: 604 823 688 IČ: 68459327 DIČ: CZ 7607313065
ZPRACOVÁVÁ:	KAMIL HRONOVSKÝ		
TECHNICKÁ KONTROLA:			
ZODPOVĚDNÝ PROJEKTANT:	KAMIL HRONOVSKÝ	Heuf	
Hlavní projektant:			
KRAJ: KRÁLOVÉHRADSKÝ	OBEC: ČÁSTOLOVICE	KAT. ÚZEMÍ: ČÁSTOLOVICE	STUPEŇ: DSP + DZS
INVESTOR: MĚSTYS ČÁSTOLOVICE, MASARYKOVA 10, 517 50 ČÁSTOLOVICE	ZAK.ČÍSLO: 047-16-4	ARCHIVNÍ ČÍSLO:	06/2016
AKCE: REKONSTRUKCE MÍSTNÍ KOMUNIKACE UL. BAŽANTNICKÁ ČÁSTOLOVICE	FORMÁT: B x A4	MĚŘÍTKO: 1 : 250	
OBJEKT: SO 101 – REKONSTRUKCE KOMUNIKACE	ČÍSLO SOUPRAVY:	ČÍSLO PŘÍLOHY: C.1.3.	
OBSAH: SITUACE			



PŘESUN DŘEVĚNÉHO OPLOČENÍ NA HRANICI POZEMKŮ  
 REZANÁ SPÁRA V ŽIVČNĚM KRYTÍU, HL. 40 mm  
 ZALITÍ MODIFIKOVANOU ASFALTOVOU ZÁLVKOU S PODRČENÍM  
 PLYNULE NÁVAŽANO NA STÁVAJÍCÍ STAV