



Městský úřad Kostelec nad Orlicí

stavební úřad – životní prostředí

Palackého náměstí 38, 517 41 Kostelec nad Orlicí

č.j.: SÚŽP 2829/12-11419/12-L

V Kostelci nad Orlicí, dne 11. března 2016

spisový znak: 328.3

Vyřizuje: Bc. Lucie Lédrová

Žadatel - účastník řízení dle § 85 odst. 1 písm. a) stavebního zákona:

OBEC ČESTICE, IČO 274 828, čp. 94, ČESTICE

z a s t o u p e n á s p o l e č n o s t i

IRBOS s.r.o., IČO 259 33 094, čp. 115, ČESTICE

Účastník řízení (§ 85 odst. 1 písm. b) stavebního zákona):

OBEC ČESTICE, čp. 94, ČESTICE

Účastníci řízení (§ 85 odst. 2 stavebního zákona): doručení veřejnou vyhláškou

Česká telekomunikační infrastruktura a.s., Olšanská 2681/6, PRAHA 3

RWE Distribuční služby s.r.o., Plynárenská 499/1, BRNO (oblast Královéhradecký kraj)

AQUA SERVIS a.s., Štemberkova 1094, RYCHNOV N. KN.

ČEZ DISTRIBUCE a.s., Teplická 874/8, 405 02 DĚČÍN

České Radiokomunikace a.s., odd. ochrany sítí, U Nákladového nádraží 3144, PRAHA 3

Povodí Labe, s.p., Víta Nejedlého 951, HRADEC KRÁLOVÉ

+ *vlastníci dotčených pozemků:*

IRBOS s.r.o., čp. 115, ČESTICE

OBEC ČESTICE, čp. 94, ČESTICE

Pan Pavel KARÁSEK, čp. 28, ČESTICE

Pan Jaroslav VODA, Mírová 1538, RYCHNOV N. KN.

Česká republika

s p r á v a n e m o v i t o s t í v e v l a s t n i c t v í s t á t u

Státní pozemkový úřad, Husinecká 1024/11a, PRAHA 3

Pan Radim VONDRÁČEK, č.p. 66, ČESTICE

Česká republika

p ř í s l u š n o s t h o s p o d a ř i t s m a j e t k e m s t á t u

Ředitelství silnic a dálnic ČR, Na Pankráci 546/56, PRAHA 4

+ *vlastníci sousedních pozemků*

H D B, s. r. o., Dvořákova 48, VAMBERK

VEŘEJNÁ VYHLÁŠKA

ROZHODNUTÍ

Městský úřad Kostelec nad Orlicí, stavební úřad – životní prostředí, jako obecný stavební úřad věcně a místně příslušný podle § 13 odst. 1 písm. f) zákona č. 183/2006 Sb., o územním plánování a stavebním řádu, ve znění pozdějších předpisů, a některé související zákony (stavební zákon s účinností do 31.12.2012) a jako místně příslušný podle zákona č. 500/2004 Sb., ve znění jeho pozdějších předpisů a novel (dále jen „správní řád“) obdržel dne 28.05.2012 od výše uvedeného žadatele *žádost o vydání rozhodnutí o umístění stavby splaškové kanalizace a vodovodního řádu* pro rodinné a bytové domy v lokalitě „Za Humny“ v obci Čestice a kat. území Čestice u Častolovic.

Dnem podání žádosti bylo zahájeno územní řízení. Usnesením ze dne 23.03.2015 pod č.j. SÚŽP 2829/12-6183/15-L bylo řízení o podané žádosti přerušeno a žadatel byl vyzván k doplnění své žádosti. Žádost byla doplněna dne 27.11.2015.

Městský úřad Kostelec nad Orlicí, stavební úřad – životní prostředí, jako obecný stavební úřad věcně a místně příslušný podle § 13 odst. 1 písm. c) zákona č. 183/2006 Sb., o územním plánování a stavebním řádu, ve znění jeho pozdějších předpisů a novel, v souladu s článkem II (přechodná ustanovení) bodu 14 zákona č. 350/2012 Sb., kterým se mění zákon č. 183/2006 Sb., o územním plánování a stavebním řádu (stavební zákon), ve znění pozdějších předpisů, a některé související zákony, projednal zmíněnou žádost v územním řízení podle § 84 - § 93 stavebního zákona (s účinností do 31.12.2012) a na základě jeho výsledku rozhodl ve věci následovně:

dle § 92 stavebního zákona a § 9 vyhl. č. 503/2006 Sb., o podrobnější úpravě územního řízení, veřejnoprávní smlouvy a územního opatření, ve znění vyhlášky č. 63/2013 Sb., kterou se mění vyhláška č. 503/2006 Sb., o podrobnější úpravě územního řízení, veřejnoprávní smlouvy a územního opatření, vydává

ú z e m n í r o z h o d n u t í č. 1/2016

o u m í s t ě n í s t a v b y

Splašková kanalizace FÁZE I

STOKA „A“

na poz.č.parc. 1107 (orná půda) a 350/4 (orná půda),
v kat. území Čestice u Častolovic.

STOKA „A1“

na poz.č.parc. 1107 (orná půda), 350/6 (orná půda), 350/5 (orná půda), 350/4 (orná půda), 1070 (orná půda), 349 (orná půda), 352/28 (orná půda), 348 (orná půda), 1071 (orná půda), 1103 (orná půda) a 323 (orná půda),
v kat. území Čestice u Častolovic.

STOKA „A2“

na poz.č.parc. 379 (orná půda) a 1107 (orná půda),
v kat. území Čestice u Častolovic.

STOKA „A3“

na poz.č.parc. 1107 (orná půda), 350/4 (orná půda), 1070 (orná půda), 351 (orná půda), 348 (orná půda) a 347 (orná půda),
v kat. území Čestice u Častolovic.

VÝTLAK „A“

na poz.č.parc. 1107 (orná půda), 382 (orná půda), 383 (orná půda), 352/22 (orná půda), 1083/1 (ostatní plocha – silnice), 352/7 (orná půda) a 352/9 (ostatní plocha – ostatní komunikace),
v kat. území Čestice u Častolovic.

včetně kanalizačních přípojek u každé stoky

ČOV

na poz.č.parc. 1107 (orná půda) a 350/6 (orná půda),
v kat. území Čestice u Častolovic.

Vodovod FÁZE I

VODOVODNÍ ŘAD „A“

na poz.č.parc. st. 106 (zastavěná plocha a nádvoří), 1068 (ostatní plocha – silnice), 475/2 (zahrada), 1116/16 (vodní plocha – koryto vodního toku přirozené nebo upravené), 1116/3 (vodní plocha – koryto vodního toku přirozené nebo upravené), 352/11 (orná půda), 482 (orná půda), 352/27 (orná půda), 384 (orná půda), 352/30 (orná půda), 379 (orná půda) a 1107 (orná půda),
v kat. území Čestice u Častolovic.

ŘAD „A1“

na poz.č.parc. 379 (orná půda), 1107 (orná půda), 350/4 (orná půda), 350/5 (orná půda), 350/6 (orná půda), 1070 (orná půda), 349 (orná půda), 352/28 (orná půda), 348 (orná půda), 1071 (orná půda), 1103 (orná půda) a 323 (orná půda),
v kat. území Čestice u Častolovic.

ŘAD „A2“

na poz.č.parc. 1107 (orná půda), 350/4 (orná půda), 1070 (orná půda), 351 (orná půda), 348 (orná půda), 347 (orná půda), 1103 (orná půda) a 323 (orná půda),
v kat. území Čestice u Častolovic.

včetně vodovodních přípojek u každého řadu

Kabelová přípojka NN pro ČOV (z pilíře elektro, kde přívod do tohoto pilíře je investicí společnosti ČEZ Distribuce a.s.)

na poz.č.parc. 350/4 (orná půda), 350/5 (orná půda), 350/6 (orná půda) a 1107 (orná půda),
v kat. území Čestice u Častolovic.

Splašková kanalizace FÁZE II

STOKA „A“ GRAVITACE DN 250

na poz.č.parc. 379 (orná půda), 1107 (orná půda) a 352/29 (orná půda),
v kat. území Čestice u Častolovic.

STOKA „A“ VÝTLAK D 63

na poz.č.parc. 351 (orná půda), 1070 (orná půda) a 350/4 (orná půda),
v kat. území Čestice u Častolovic.

STOKA „A4“ DN 250

na poz.č.parc. 352/29 (orná půda), 352/42 (orná půda), 352/43 (orná půda) a 1107 (orná půda),
v kat. území Čestice u Častolovic.

STOKA „A5“ DN 250

na poz.č.parc. 323 (orná půda), 1103 (orná půda), 347 (orná půda) a 352/29 (orná půda),
v kat. území Čestice u Častolovic.

STOKA „A5-1“ DN 250

na poz.č.parc. 323 (orná půda),
v kat. území Čestice u Častolovic.

STOKA „A6“ DN 250

na poz.č.parc. 352/29 (orná půda), 347 (orná půda), 1103 (orná půda) a 323 (orná půda),
v kat. území Čestice u Častolovic.

STOKA „A7“ DN 250

na poz.č.parc. 1107 (orná půda), 352/29 (orná půda) a 347 (orná půda),
v kat. území Čestice u Častolovic.

včetně kanalizačních přípojek u každé stoky

Vodovod FÁZE II

ŘAD „A“

na poz.č.parc. 379 (orná půda), 1107 (orná půda), 352/29 (orná půda), 351 (orná půda), 1070 (orná půda) a 350/4 (orná půda),
v kat. území Čestice u Častolovic.

ŘAD „A4“

na poz.č.parc. 352/29 (orná půda), 352/42 (orná půda), 352/43 (orná půda) a 1107 (orná půda),
v kat. území Čestice u Častolovic.

ŘAD „A5“

na poz.č.parc. 323 (orná půda), 1103 (orná půda), 347 (orná půda) a 352/29 (orná půda),
v kat. území Čestice u Častolovic.

ŘAD „A6“

na poz.č.parc. 352/29 (orná půda), 347 (orná půda), 1103 (orná půda) a 323 (orná půda),
v kat. území Čestice u Častolovic.

ŘAD „A7“

na poz.č.parc. 379 (orná půda), 1107 (orná půda), 352/29 (orná půda) a 347 (orná půda),
v kat. území Čestice u Častolovic.

včetně vodovodních přípojek u každého řadu

Druh a účel umísťované stavby:

Jedná se o umístění vodního díla **splaškové kanalizace a vodovodního řádu** pro rodinné a bytové domy v lokalitě „Za Humny“ v obci Čestice a kat. území Čestice u Častolovic.

Součástí splaškové kanalizace je i stavba vodního díla **ČOV** pro danou lokalitu „Za Humny“, kde se jedná o mechanicko-biologickou čistírnu odpadních vod pro 100 EO. ČOV bude v plastovém kontejneru o rozměru 2,40 m x 5,16 m, tl. stěny 0,08 m. Tento kontejner s vestavbou bude osazen na betonové desce a obetonován. Z čerpací šachty budou do ČOV čerpány splaškové vody z lokality „Za Humny“ a vyčištěné budou odtékat potrubím na měrný objekt přes revizní šachtu do vodoteče v obci Čestice (v případě realizace splaškové kanalizace v celé obci bude tato lokalita napojena na nově budovanou kanalizaci vedoucí do centrální ČOV v Častolovicích).

Účelem stavby je čištění a odvod splaškových vod z budoucích objektů a zajištění dodávky pitné vody pro budoucí objekty v dané lokalitě „Za Humny“ v obci Čestice.

Pro umístění a projektovou přípravu staveb se stanoví tyto podmínky:

1. Stavba **STOKA „A“ včetně kanalizačních přípojek u každé stoky** bude umístěna na poz.č.parc. 1107 (orná půda) a 350/4 (orná půda), v kat. území Čestice u Častolovic tak, jak je zakresleno ve výkresu „situace – splašková kanalizace D 1.02“, který je nedílnou součástí tohoto rozhodnutí.
2. Stavba **STOKA „A1“ včetně kanalizačních přípojek u každé stoky** bude umístěna na poz.č.parc. 1107 (orná půda), 350/6 (orná půda), 350/5 (orná půda), 350/4 (orná půda), 1070 (orná půda), 349 (orná půda), 352/28 (orná půda), 348 (orná půda), 1071 (orná půda), 1103 (orná půda) a 323 (orná půda), v kat. území Čestice u Častolovic tak, jak je zakresleno ve výkresu „situace – splašková kanalizace D 1.02“, který je nedílnou součástí tohoto rozhodnutí.
3. Stavba **STOKA „A2“ včetně kanalizačních přípojek u každé stoky** bude umístěna na poz.č.parc. 379 (orná půda) a 1107 (orná půda), v kat. území Čestice u Častolovic tak, jak je zakresleno ve výkresu „situace – splašková kanalizace D 1.02“, který je nedílnou součástí tohoto rozhodnutí.
4. Stavba **STOKA „A3“ včetně kanalizačních přípojek u každé stoky** bude umístěna na poz.č.parc. 1107 (orná půda), 350/4 (orná půda), 1070 (orná půda), 351 (orná půda), 348 (orná půda) a 347 (orná půda), v kat. území Čestice u Častolovic tak, jak je zakresleno ve výkresu „situace – splašková kanalizace D 1.02“, který je nedílnou součástí tohoto rozhodnutí.
5. Stavba **VÝTLAK „A“** bude umístěna na poz.č.parc. 1107 (orná půda), 382 (orná půda), 383 (orná půda), 352/22 (orná půda), 1083/1 (ostatní plocha – silnice), 352/7 (orná půda) a 352/9 (ostatní plocha – ostatní komunikace), v kat. území Čestice u Častolovic tak, jak je zakresleno ve výkresu „situace – splašková kanalizace D 1.02“, který je nedílnou součástí tohoto rozhodnutí.
6. Stavba **ČOV** bude umístěna na poz.č.parc. 1107 (orná půda) a 350/6 (orná půda), v kat. území Čestice u Častolovic tak, jak je zakresleno ve výkresu „situace – splašková kanalizace D 1.02“, který je nedílnou součástí tohoto rozhodnutí.
7. Stavba **VODOVODNÍ ŘAD „A“ včetně vodovodních přípojek u každého řadu** bude umístěna na poz.č.parc. st. 106 (zastavěná plocha a nádvoří), 1068 (ostatní plocha – silnice), 475/2 (zahradka), 1116/16 (vodní plocha – koryto vodního toku přirozené nebo upravené), 1116/3 (vodní plocha – koryto vodního toku přirozené nebo upravené), 352/11 (orná půda), 482 (orná půda), 352/27 (orná půda), 384 (orná půda), 352/30 (orná půda), 379 (orná půda) a 1107 (orná půda), v kat. území Čestice u Častolovic tak, jak je zakresleno ve výkresu „situace – vodovod D 1.03“, který je nedílnou součástí tohoto rozhodnutí.
8. Stavba **ŘAD „A1“ včetně vodovodních přípojek u každého řadu** bude umístěna na poz.č.parc. 379 (orná půda), 1107 (orná půda), 350/4 (orná půda), 350/5 (orná půda), 350/6 (orná půda), 1070 (orná

- půda), 349 (orná půda), 352/28 (orná půda), 348 (orná půda), 1071 (orná půda), 1103 (orná půda) a 323 (orná půda), v kat. území Čestice u Častolovic tak, jak je zakresleno ve výkresu „situace – vodovod D 1.03“, který je nedílnou součástí tohoto rozhodnutí.
9. Stavba ŘAD „A2“ včetně vodovodních přípojek u každého řadu bude umístěna na poz.č.parc. 1107 (orná půda), 350/4 (orná půda), 1070 (orná půda), 351 (orná půda), 348 (orná půda), 347 (orná půda), 1103 (orná půda) a 323 (orná půda), v kat. území Čestice u Častolovic tak, jak je zakresleno ve výkresu „situace – vodovod D 1.03“, který je nedílnou součástí tohoto rozhodnutí.
10. Kabelová přípojka NN pro ČOV (z pilíře elektro, kde přívod do tohoto pilíře je investicí společnosti ČEZ Distribuce a.s.) bude na poz.č.parc. 350/4 (orná půda), 350/5 (orná půda), 350/6 (orná půda) a 1107 (orná půda), v kat. území Čestice u Častolovic.
11. Stavba STOKA „A“ GRAVITACE DN 250 včetně kanalizačních přípojek u každé stoky bude umístěna na poz.č.parc. 379 (orná půda), 1107 (orná půda) a 352/29 (orná půda), v kat. území Čestice u Častolovic tak, jak je zakresleno ve výkresu „situace – splašková kanalizace C 3.1“, který je nedílnou součástí tohoto rozhodnutí.
12. Stavba STOKA „A“ VÝTLAK D 63 včetně kanalizačních přípojek u každé stoky bude umístěna na poz.č.parc. 351 (orná půda), 1070 (orná půda) a 350/4 (orná půda), v kat. území Čestice u Častolovic tak, jak je zakresleno ve výkresu „situace – splašková kanalizace C 3.1“, který je nedílnou součástí tohoto rozhodnutí.
13. Stavba STOKA „A4“ DN 250 včetně kanalizačních přípojek u každé stoky bude umístěna na poz.č.parc. 352/29 (orná půda), 352/42 (orná půda) a 1107 (orná půda), v kat. území Čestice u Častolovic tak, jak je zakresleno ve výkresu „situace – splašková kanalizace C 3.1“, který je nedílnou součástí tohoto rozhodnutí.
14. Stavba STOKA „A5“ DN 250 včetně kanalizačních přípojek u každé stoky bude umístěna na poz.č.parc. 323 (orná půda), 1103 (orná půda), 347 (orná půda) a 352/29 (orná půda), v kat. území Čestice u Častolovic tak, jak je zakresleno ve výkresu „situace – splašková kanalizace C 3.1“, který je nedílnou součástí tohoto rozhodnutí.
15. Stavba STOKA „A5-1“ DN 250 včetně kanalizačních přípojek u každé stoky bude umístěna na poz.č.parc. 323 (orná půda), v kat. území Čestice u Častolovic tak, jak je zakresleno ve výkresu „situace – splašková kanalizace C 3.1“, který je nedílnou součástí tohoto rozhodnutí.
16. Stavba STOKA „A6“ DN 250 včetně kanalizačních přípojek u každé stoky bude umístěna na poz.č.parc. 352/29 (orná půda), 347 (orná půda), 1103 (orná půda) a 323 (orná půda), v kat. území Čestice u Častolovic tak, jak je zakresleno ve výkresu „situace – splašková kanalizace C 3.1“, který je nedílnou součástí tohoto rozhodnutí.
17. Stavba STOKA „A7“ DN 250 včetně kanalizačních přípojek u každé stoky bude umístěna na poz.č.parc. 1107 (orná půda), 352/29 (orná půda) a 347 (orná půda), v kat. území Čestice u Častolovic tak, jak je zakresleno ve výkresu „situace – splašková kanalizace C 3.1“, který je nedílnou součástí tohoto rozhodnutí.
18. Stavba ŘAD „A“ včetně vodovodních přípojek u každého řadu bude umístěna na poz.č.parc. 379 (orná půda), 1107 (orná půda), 352/29 (orná půda), 351 (orná půda), 1070 (orná půda) a 350/4 (orná půda), v kat. území Čestice u Častolovic tak, jak je zakresleno ve výkresu „situace – vodovod C 3.2“, který je nedílnou součástí tohoto rozhodnutí.
19. Stavba ŘAD „A4“ včetně vodovodních přípojek u každého řadu bude umístěna na poz.č.parc. 352/29 (orná půda), 352/42 (orná půda), 352/43 (orná půda) a 1107 (orná půda), v kat. území Čestice u Častolovic tak, jak je zakresleno ve výkresu „situace – vodovod C 3.2“, který je nedílnou součástí tohoto rozhodnutí.
20. Stavba ŘAD „A5“ včetně vodovodních přípojek u každého řadu bude umístěna na poz.č.parc. 323 (orná půda), 1103 (orná půda), 347 (orná půda) a 352/29 (orná půda), v kat. území Čestice u Častolovic tak, jak je zakresleno ve výkresu „situace – vodovod C 3.2“, který je nedílnou součástí tohoto rozhodnutí.
21. Stavba ŘAD „A6“ včetně vodovodních přípojek u každého řadu bude umístěna na poz.č.parc. 352/29 (orná půda), 347 (orná půda), 1103 (orná půda) a 323 (orná půda), v kat. území Čestice u Častolovic tak, jak je zakresleno ve výkresu „situace – vodovod C 3.2“, který je nedílnou součástí tohoto rozhodnutí.

22. Stavba ŘAD „A7“ včetně vodovodních přípojek u každého řadu bude umístěna na poz.č.parc. 379 (orná půda), 1107 (orná půda), 352/29 (orná půda) a 347 (orná půda), v kat. území Čestice u Častolovic tak, jak je zakresleno ve výkresu „situace – vodovod C 3.2“, který je nedílnou součástí tohoto rozhodnutí.
23. Projektová dokumentace pro stavební řízení pro stavbu vodního díla (splaškové kanalizace a vodovodního řádu) musí obsahovat náležitosti uvedené v ustanovení § 6 vyhlášky č. 432/2001 Sb., o dokladech žádosti o rozhodnutí nebo vyjádření a o náležitostech povolení, souhlasů a vyjádření vodoprávního úřadu (v platném znění); splňovat obecné požadavky na stavby; dále musí být v souladu s příslušnými ČSN a podmínkami tohoto územního rozhodnutí.
24. Jelikož stavba splaškové kanalizace a vodovodního řádu je vodním dílem, je příslušným speciálním stavebním úřadem pro povolení této stavby vodoprávní úřad Městského úřadu Kostelec nad Orlicí, stavební úřad - životní prostředí (dle § 15 odst. 1 písm. d) stavebního zákona).
25. K žádosti o stavební povolení (vodní dílo) doložit doklady vyžadované zákonem č. 254/2001 Sb., o vodách a o změně některých zákonů „vodní zákon“ ve znění jeho pozdějších předpisů a novel; včetně jeho prováděcích vyhlášek např. 432/2001 Sb., o dokladech žádosti o rozhodnutí nebo vyjádření a o náležitostech povolení, souhlasů a vyjádření vodoprávního úřadu ve znění pozdějších předpisů.
26. Při umístění stavby budou splněny podmínky uvedené v(e):
- sdělení orgánu státní památkové péče MěÚ Kostelec nad Orlicí ze dne 19.10.2011 pod č.j. OŠKT 395/2011-25548/2011-klc
 - vyjádření společnosti AQUA Servis a.s. k existenci sítí ze dne 02.11.2011 pod zn.č. 1155/11
 - doplnění vyjádření společnosti AQUA Servis a.s. k napojení stavby ze dne 03.11.2011 pod zn.č. 1156/11
 - vyjádření o existenci sítí elektronických komunikací společnosti Telefónica Czech Republic a.s. ze dne 14.10.2011 pod č.j. 157845/11
 - závažném stanovisku dotčených orgánů na úseku ochrany životního prostředí MěÚ Kostelec nad Orlicí ze dne 10.11.2011 pod č.j. ŽP 7218/11-27246/11-B
 - závažném stanovisku dotčeného orgánu na úseku ochrany veřejného zdraví Krajské hygienické stanice Královéhradeckého kraje ze dne 14.11.2011 pod č.j. S-KHSHK 32172/2011/2/HOK.RK/Li
 - stanovisku správce povodí Povodí Labe, s.p. ze dne 23.11.2011 pod zn.č. PVZ/11/29377/Hv/0
 - vyjádření společnosti AQUA Servis a.s. k projektové dokumentaci ze dne 12.12.2011 pod zn.č. 1287/11
 - stanovisku společnosti RWE Distribuční služby s.r.o. z hlediska existence plynárenského zařízení ze dne 13.01.2012 pod zn.č. 5000571628
 - rozhodnutí odboru dopravy a silničního hospodářství Krajského úřadu Královéhradeckého kraje, jako příslušného silničního správního úřadu o povolení zvláštního užívání silnice I/36 + I/11 ze dne 19.12.2011 pod č.j. 20505/DS/2011-Zav

Originály předmětných dokladů vlastní žadatel, jejich kopie jsou uloženy ve spisu stavebního úřadu. Podmínky z nich vyplývající jsou pro žadatele závazné.

Účastník řízení podle § 27 odst. 1 správního řádu:
OBEC ČESTICE, IČO 274 828, Čestice 94, ČESTICE
IRBOS s.r.o., IČO 259 33 094, čp. 115, ČESTICE

Námítky účastníků řízení nebyly vzneseny.

O d ů v o d n ě n í :

Výše uvedený žadatel podal prostřednictvím svého zmocněnce, dne 28.05.2012 žádost o vydání rozhodnutí o umístění stavby splaškové kanalizace a vodovodního řádu v lokalitě „Za Humny“ v Česticích pro rodinné a bytové domy.

- Součástí žádostí o vydání rozhodnutí o umístění stavby je:
- projektová dokumentace stavby zpracovaná autorizovaným inženýrem pro vodohospodářské stavby, panem Ing. Bohuslavem Koubou ČKAIT 0600768
 - sdělení orgánu státní památkové péče MěÚ Kostelec nad Orlicí ze dne 19.10.2011 pod č.j. OŠKT 395/2011-25548/2011-klec
 - vyjádření k existenci podzemních a nadzemních sítí spol. České Radiokomunikace a.s. ze dne 06.10.2011 pod zn.č. ÚPTS/OS/71598/2011
 - vyjádření k existenci technické infrastruktury – podzemního komunikačního vedení a zařízení komunikační sítě společnosti GTS Czech s.r.o. ze dne 11.10.2011 pod zn.č. 331105172
 - závazné stanovisko Vojenské ubytovací a stavební správy Pardubice ze dne 12.10.2011 pod č.j. 7599/16728-ÚP/2011-1420
 - závazné stanovisko ČR-Státní energetické inspekce, územního inspektorátu pro Královéhradecký kraj ze dne 31.10.2011 pod zn.č. 1210/11/52.103/UI
 - stanovisko orgánu ochrany přírody Krajského úřadu Královéhradeckého kraje ze dne 26.10.2011 pod č.j. 19417/ZP/2011-NA
 - vyjádření společnosti AQUA Servis a.s. k existenci sítí ze dne 02.11.2011 pod zn.č. 1155/11
 - doplnění vyjádření společnosti AQUA Servis a.s. k napojení stavby ze dne 03.11.2011 pod zn.č. 1156/11
 - vyjádření o existenci energetického zařízení společnosti ČEZ Distribuce a.s. ze dne 10.10.2011 pod zn.č. 0100004206
 - vyjádření o existenci sítě elektronických komunikací společnosti Telefónica Czech Republic a.s. ze dne 14.10.2011 pod č.j. 157845/11
 - stanovisko společnosti RWE Distribuční služby s.r.o. k existenci plynárenského zařízení ze dne 17.10.2011 pod zn.č. 5000536643
 - stanovisko místně příslušného silničně-správního úřadu ze dne 07.11.2011 pod č.j. ODSH 7562/11-28894/11-sm
 - závazné stanovisko dotčených orgánů na úseku ochrany životního prostředí MěÚ Kostelec nad Orlicí ze dne 10.11.2011 pod č.j. ŽP 7218/11-27246/11-B
 - závazné stanovisko dotčeného orgánu na úseku ochrany veřejného zdraví Krajské hygienické stanice Královéhradeckého kraje ze dne 14.11.2011 pod č.j. S-KHSHK 32172/2011/2/HOK.RK/Li
 - sdělení Krajského úřadu Královéhradeckého kraje, odboru životního prostředí a zemědělství, oddělení EIA a IPPC k oznámení podlimitního záměru ze dne 18.11.2011 pod č.j. 21217/ZP/2011-Po
 - stanovisko správce povodí, Povodí Labe, s.p. ze dne 23.11.2011 pod zn.č. PVZ/11/29377/Hv/0
 - smlouva o uzavření budoucích smluv o připojení odběrných elektrických zařízení k distribuční soustavě do napěťové hladiny 0,4 kV (NN) č. 12_SOBS01_4120773542 (ČEZ Distribuce a.s.)
 - vyjádření společnosti AQUA Servis a.s. k projektové dokumentaci ze dne 12.12.2011 pod zn.č. 1287/11
 - stanovisko společnosti RWE Distribuční služby s.r.o. z hlediska existence plynárenského zařízení ze dne 13.01.2012 pod zn.č. 5000571628
 - vyjádření místně příslušného vodoprávního úřadu dle § 18 zákona o vodách ze dne 09.05.2012 pod č.j. ŽP 2497/12-9813/12-B, MěÚ Kostelec nad Orlicí
 - rozhodnutí odboru dopravy a silničního hospodářství Krajského úřadu Královéhradeckého kraje, jako příslušného silničního správního úřadu o povolení zvláštního užívání silnice I/36 + I/11 ze dne 19.12.2011 pod č.j. 20505/DS/2011-Zav
 - plná moc (Obec Čestice x IRBOS s.r.o.)
 - smlouva o právu provést stavbu (IRBOS s.r.o. x Obec Čestice)
 - smlouva o smlouvě budoucí o zřízení věcného břemene č. 1035C11/43 (Pozemkový fond České republiky x Obec Čestice)
 - smlouva o podmínkách zřízení a budoucí smlouvě o právu věcného břemene (Ředitelství silnic a dálnic České republiky x Obec Čestice)
 - smlouva o zřízení věcného břemene (Radim Vondráček x Obec Čestice)
 - smlouva o zřízení věcného břemene (Marta Vodová x Obec Čestice)

- smlouva o zřízení věcného břemene (Pavel Karásek x Obec Čestice)

Dne 27.01.2012 byla žádost doplněna o smlouvu o uzavření budoucích smluv a připojení odběrných elektrických zařízení k distribuční soustavě (napěťové hladiny 0,4 kV č. 11_SOBS02_4120746082).

Dne 04.06.2012 byla žádost doplněna o upravenou textovou část dokumentace pro územní řízení stavby „Čestice Za Humny – výstavba RD a bytových domů – I. etapa“.

Dne 23.07.2012 byla žádost doplněna o upravenou textovou část dokumentace pro územní řízení stavby „Čestice Za Humny – výstavba RD a bytových domů – I. etapa“.

Dne 01.08.2012 byla žádost doplněna o upravenou textovou část dokumentace pro územní řízení stavby „Čestice Za Humny – výstavba RD a bytových domů – I. etapa“.

Dne 06.11.2013 byla žádost doplněna o koordinované závazné stanovisko dotčených orgánů působících na MěÚ Kostelec nad Orlicí ze dne 06.11.2013 pod č.j. OSO 3027/2013-21509/2013-lf.

Dne 05.03.2014 byla žádost doplněna o:

- sdělení o existenci komunikačního vedení společnosti ČEZ ICT Services a.s. ze dne 11.02.2014 pod zn.č. 0200175294
- sdělení o existenci energetického zařízení společnosti ČEZ Distribuce a.s. ze dne 11.02.2014 pod zn.č. 010024444
- vyjádření o existenci sítě elektronických komunikací a všeobecné podmínky ochrany sítě elektronických komunikací společnosti Telefónica Czech Republic a.s. ze dne 11.02.2014 pod č.j. 528095/14
- závazné stanovisko dotčeného orgánu na úseku ochrany veřejného zdraví, Krajské hygienické stanice Královéhradeckého kraje ze dne 24.02.2014 pod č.j. S-KHSHK 2526/2014/2/HOK.RK/Li

Dne 08.04.2014 byla žádost doplněna o:

- stanovisko správce povodí, Povodí Labe s.p. ze dne 17.03.2014 pod zn.č. PVZ/14/3731/Hv/0
- vyjádření společnosti AQUA Servis a.s. k projektové dokumentaci ze dne 24.02.2014 pod zn.č. 172/14
- vyjádření společnosti AQUA Servis a.s. k projektové dokumentaci ze dne 24.02.2014 pod zn.č. 173/14
- stanovisko ČR-Státní energetické inspekce, územního inspektorátu pro Královéhradecký a Pardubický kraj ze dne 13.03.2014 pod zn.č. 5470/14/52.103/UI
- stanovisko ČR-Státní energetické inspekce, územního inspektorátu pro Královéhradecký a Pardubický kraj ze dne 13.03.2014 pod zn.č. 5471/14/52.103/UI
- vyjádření k existenci podzemních a nadzemních sítí spol. České Radiokomunikace a.s. ze dne 14.02.2014 pod zn.č. UPTS/OS/99257/2014
- závazné stanovisko Agentury hospodaření s nemovitým majetkem ze dne 05.03.2014 pod č.j. 29336/2014-6440-OÚZ-PCE
- sdělení odboru životního prostředí a zemědělství, oddělení EIA a IPPC, Krajského úřadu Královéhradeckého kraje, z hlediska zařazení záměru podle zákona č. 100/2001 Sb. ze dne 06.03.2014 pod č.j. 1465/ZP/2014-Po
- sdělení odboru životního prostředí a zemědělství, oddělení EIA a IPPC, Krajského úřadu Královéhradeckého kraje, k oznámení podlimitního záměru podle zákona č. 100/2001 Sb. ze dne 26.03.2014 pod č.j. 2798/ZP/2014-Po
- stanovisko orgánu ochrany přírody ze dne 20.02.2014 pod č.j. 1044/ZP/2014-NA, Krajský úřad Královéhradeckého kraje

Dne 05.11.2014 byla žádost doplněna o:

- seznam dotčených pozemků
- smlouva o zřízení věcného břemene (Pavel Karásek x Obec Čestice)
- smlouva o zřízení věcného břemene (Jaroslav Voda x Obec Čestice)
- smlouva o právu provést stavbu (IRBOS s.r.o. x Obec Čestice)

- smlouva o smlouvě budoucí o zřízení věcného břemene č. 1035C11/43 (Pozemkový fond České republiky x Obec Čestice)
- smlouva o zřízení věcného břemene (Radim Vondráček x Obec Čestice)
- smlouva o uzavření budoucích smluv o připojení odběrných elektrických zařízení k distribuční soustavě do napěťové hladiny 0,4 kV (NN) č. 14_SOBS01_4121004761 (ČEZ Distribuce a.s.)
- závazné stanovisko dotčeného orgánu na úseku požární ochrany, Hasičského záchranného sboru Královéhradeckého kraje, ze dne 07.05.2014 pod č.j. HSHK-1436-2/2014
- závazné stanovisko dotčeného orgánu na úseku požární ochrany, Hasičského záchranného sboru Královéhradeckého kraje, ze dne 07.05.2014 pod č.j. HSHK-1439-2/2014

Dne 15.01.2015 byla žádost doplněna o situace na podkladě aktuální katastrální mapy.

Při studii předloženého spisového materiálu, který byl postupně doplňován (viz výše), naposledy dne 15.01.2015, bylo stavebním úřadem zjištěno, že z podané žádosti není bez doložení potřebných dokladů možné rozhodnout a vzhledem k této skutečnosti, bylo toto řízení o žádosti výše uvedeného žadatele usnesením ze dne 23.03.2015 pod č.j. SÚŽP 2829/12-6183/15-L přerušeno a žadatel byl výzvou ze dne 23.03.2015 vyzván k odstranění nedostatků své žádosti. K odstranění uvedených skutečností stanovil stavební úřad lhůtu - nejpozději do 31.05.2015. Nedostatky spočívají v doložení:

- dokladu prokazujícího vaše vlastnické právo nebo doklad o právu založeném smlouvou provést stavbu k pozemku parc.č. st. 106 (Radim Vondráček) + poz.parc.č. 352/43, 351, 352/11 (IRBOS s.r.o.) + poz.parc.č. 352/22 (Ředitelství silnic a dálnic ČR)
- přílohy smlouvy o zřízení věcného břemene ze dne 06.11.2011 sepsané mezi žadatelem a panem Radimem Vondráčkem
- přílohy smlouvy o zřízení věcného břemene ze dne 04.11.2014 sepsané mezi žadatelem a panem Jaroslavem Vodou
- přílohy smlouvy o zřízení věcného břemene ze dne 04.11.2011 sepsané mezi žadatelem a panem Pavlem Karáskem
- dokladu o prodloužení platnosti vyjádření společnosti České radiokomunikace a.s. (předložené ze dne 14.02.2014 pod zn. č. UPTS/OS/99257/2014 je platné jen do 14.02.2015)
- platného vyjádření o existenci komunikačního vedení společnosti ČEZ ICT Services a.s. (předložené ze dne 11.02.2014 pod zn.č. 0200175294 je platné jen do 11.02.2015)
- dokladu o prodloužení platnosti vyjádření společnosti RWE Distribuční služby s.r.o. (předložené ze dne 13.01.2012 pod č. 5000571628 je platné jen do 13.01.2014)

Zástupce žadatele dne 04.06.2015 požádal, z personálních změn ve společnosti IRBOS s.r.o., o prodloužení lhůty k doplnění výše uvedených dokladů. Stavební úřad uvedené důvody posoudil a na základě výše uvedeného v souladu s § 39 odst. 2 správního řádu rozhodl usnesením ze dne 09.06.2015 pod č.j. SÚŽP 2829/12-11759/12-L o prodloužení lhůty k doplnění podkladů k předmětné žádosti o vydání územního rozhodnutí o umístění stavby do 30.09.2015.

Dne 22.06.2015 byla žádost doplněna o stanovisko společnosti RWE Distribuční služba s.r.o. z hlediska existence plynárenského zařízení ze dne 12.02.2014 pod zn.č. 5000897735.

Dne 25.11.2015 byla žádost doplněna o:

- stanovisko společnosti RWE Distribuční služba s.r.o. z hlediska existence plynárenského zařízení ze dne 12.02.2014 pod zn.č. 5000897735
- sdělení o existenci komunikačního vedení společnosti ČEZ ICT Services a.s. ze dne 25.11.2015 pod zn.č. 0200385266
- vyjádření k existenci podzemních a nadzemních sítí spol. České Radiokomunikace a.s. ze dne 11.08.2015 pod zn.č. UPTS/OS/119656/2015
- přílohu ke smlouvě o zřízení věcného břemene (Pavel Karásek)
- přílohu ke smlouvě o zřízení věcného břemene (Jaroslav Voda)
- přílohu ke smlouvě o zřízení věcného břemene (Radim Vondráček)
- smlouva o podmínkách zřízení a budoucí smlouvě o právu věcného břemene (Ředitelství silnic a dálnic České republiky x Obec Čestice)
- smlouvu o zřízení věcného břemene (Radim Vondráček x Obec Čestice)

Dne 27.11.2015 byla žádost doplněna o smlouvu o právu provést stavbu (IRBOS s.r.o. x Obec Čestice).

Městský úřad Kostelec nad Orlicí, stavební úřad – životní prostředí, svým opatřením ze dne 22.01.2016 oznámil zahájení územního řízení podle § 87 odst. 1 stavebního zákona všem známým účastníkům řízení, obci a dotčeným orgánům a současně nařídil k projednání předložené žádosti veřejné ústní jednání spojené s místním šetřením na den 26.02.2016 se schůzkou pozvaných na místě stavby (u sjezdu z hlavní silnice na předmětnou lokalitu). Současně stavební úřad v souladu s ustanovením § 87 odst. 1 stavebního zákona stanovil lhůtu, do kdy mohou účastníci řízení uplatnit své námítky a dotčené orgány závazná stanoviska a to nejpozději při místním šetření, jinak k nim nebude přihlédnuto. Ve stanovené lhůtě stavební úřad neobdržel žádnou námitku či připomínku účastníka řízení či závazné stanovisko dotčeného orgánu.

Stavební úřad v souladu s ustanovením § 87 odst. 1 stavebního zákona předmětné *oznámení o zahájení územního řízení a další úkony v řízení* doručuje účastníkům řízení uvedeným v § 85 odst. 1 a dotčeným orgánům jednotlivě, účastníkům řízení uvedeným v § 85 odst. 2 veřejnou vyhláškou.

Veřejná vyhláška (stejnopis oznámení o zahájení územního řízení) byla vyvěšena na úřední desce a elektronické úřední desce Městského úřadu Kostelec nad Orlicí a Obecního úřadu Čestice. Důkazy o vyvěšení jsou součástí spisu. Ve smyslu § 87 odst. 3 stavebního zákona je dnem vyvěšení den vyvěšení na úřední desce správního orgánu, který je stavebním úřadem tj. dnem 25.01.2016.

Dále stavební úřad poučil účastníky řízení a dotčené orgány, že:

- V souladu s § 89 odst. 2 stavebního zákona se k závazným stanoviskům a námítkám k věcem, o kterých bylo rozhodnuto při vydání územního nebo regulačního plánu, nepřihlíží.
- Účastník řízení v souladu s § 89 odst. 3 stavebního zákona ve svých námítkách uvede skutečnosti, které zakládají jeho postavení jako účastníka řízení, a důvody podání námitek; k námítkám, které překračují rozsah stanovený v § 89 odst. 4 stavebního zákona, se nepřihlíží.
- V souladu s § 89 odst. 4 stavebního zákona obec uplatňuje v územním řízení námítky k ochraně zájmů obce a zájmů občanů obce. Osoba, která je účastníkem řízení podle § 85 odst. 2 písm. a) a b) stavebního zákona, může uplatňovat námítky proti projednávanému záměru v rozsahu, jakým je její právo přímo dotčeno. Osoba, která je účastníkem řízení podle § 85 odst. 2 písm. c) stavebního zákona, může v územním řízení uplatňovat námítky, pouze v rozsahu, v jakém je projednávaným záměrem dotčen veřejný zájem, jehož ochranou se podle zvláštního právního předpisu zabývá. K námítkám, které nesplňují uvedené požadavky, se nepřihlíží.

Ve stanovené lhůtě stavební úřad neobdržel žádné námítky účastníků řízení. V průběhu řízení stavební úřad neobdržel žádné podmínky či požadavky, které by byly obsahem závazných stanovisek dotčených orgánů.

Dle § 90 stavebního zákona stavební úřad v územním řízení posoudil, že záměr žadatele je v souladu:

- s vydanou územně plánovací dokumentací - *Pro území, v němž se nachází pozemek, na kterém je plánována stavba uvedená ve výroku tohoto rozhodnutí, je zpracována územně plánovací dokumentace Územní plán Čestice, vydaný jako opatření obecné povahy č. 1/2014 dne 12.12.2014 s nabytím účinnosti dne 27.12.2014, který vymezuje dotčené pozemky jako plochu: DS – Plochy dopravní infrastruktury – silniční*
Tato plocha mezi přípustným využitím dovoluje stavby a zařízení technické infrastruktury.
- OM – Plochy občanského vybavení – komerční zařízení malá a střední*
Tato plocha mezi přípustným využitím dovoluje stavby a zařízení technické infrastruktury, související s hlavním využitím.
Zastavitelná plocha Z13 „občanské vybavení – komerční zařízení malá a střední v centru Čestic“.
- B1 – Plochy bydlení v rodinných domech – městské a příměstské*
Tato plocha mezi přípustným využitím dovoluje stavby a zařízení technické infrastruktury, související s hlavním využitím.

Zastavitelná plocha Z11 „bydlení v rodinných domech-městské a příměstské“ západní část Čestic (předpokládaný počet 17 rodinných domů) a Z12 „bydlení v rodinných domech-městské a příměstské“ západní část Čestic (předpokládaný počet 26 rodinných domů).

W – Plochy vodní a vodohospodářské

Tato plocha mezi přípustným využitím dovoluje stavby technické infrastruktury, související s řešenou plochou.

Plochy nezastavěného území (viz výše) stavbu související technické infrastruktury ve svých regulativních nevylučují, a proto bylo využito ustanovení § 18 odst. 5 stavebního zákona, které spočívá v cituji: „V nezastavěném území lze v souladu s jeho charakterem umísťovat stavby, zařízení, a jiná opatření pouze pro zemědělství, lesnictví, vodní hospodářství, těžbu nerostů, pro ochranu přírody a krajiny, pro veřejnou dopravní a technickou infrastrukturu, pro snižování nebezpečí ekologických a přírodních katastrof a pro odstraňování jejich důsledků, a dále taková technická opatření a stavby, které zlepšují podmínky jeho využití pro účely rekreace a cestovního ruchu, například cyklistické stezky, hygienická zařízení, ekologická a informační centra. Uvedené stavby, zařízení a jiná opatření včetně staveb, které s nimi bezprostředně souvisejí včetně oplocení, lze v nezastavěném území umísťovat v případech, pokud je územně plánovací dokumentace výslovně nevylučuje.“

Stavby uvedené ve výroku tohoto rozhodnutí nejsou v rozporu s vydanou územně plánovací dokumentací – Územním plánem Čestice.

- b) s cíli a úkoly územního plánování, zejména s charakterem území, s požadavky na ochranu architektonických a urbanistických hodnot v území,
- c) s požadavky stavebního zákona a jeho prováděcích právních předpisů, zejména s obecnými požadavky na využívání území (vyhl. č. 501/2006 Sb., o obecných požadavcích na využívání území),
- d) s požadavky na veřejnou dopravní a technickou infrastrukturu,
- e) s požadavky zvláštních právních předpisů a se stanovisky dotčených orgánů podle zvláštních právních předpisů, popřípadě s ochranou práv a právem chráněných zájmů účastníků řízení

V podmínkách tohoto rozhodnutí stanovil stavební úřad podmínky pro projektovou přípravu stavby **vodního díla** (v souladu s ustanovením § 92 odst. 1 stavebního zákona).

Napojení stavby na veřejnou dopravní a technickou infrastrukturu je v projektové dokumentaci vyřešeno, tudíž není nutné stanovovat podmínky.

Stavební úřad prokázal, že vlastnická práva k pozemkům uvedeným ve výroku tohoto rozhodnutí a to nahlážením do katastru nemovitostí (výstupy jsou uloženy u jednotlivých smluv a jsou součástí spisu). Žadatel předložil k žádosti jednotlivé smlouvy o právu provést stavbu apod., které ho opravňují na pozemcích, které nejsou v jeho vlastnictví provést předmětnou stavbu, která je uvedena ve výroku tohoto rozhodnutí.

Stavební úřad se v rámci probíhajícího řízení zabýval též otázkou vymezení okruhu účastníků řízení ve smyslu § 85 stavebního zákona. Níže jmenovaní proto byli zahrnuti mezi účastníky řízení:

- účastníkem řízení dle § 85 odst. 1 písm. a) je žadatel *Obec Čestice, se sídlem Čestice 94.*
- účastníkem řízení dle § 85 odst. 1 písm. b) je *Obec Čestice*, na jejímž území má být požadovaný záměr uskutečněn.
- účastníkem řízení dle § 85 odst. 2 písm. a) je vlastník pozemku nebo stavby, na kterých má být požadovaný záměr uskutečněn, není-li sám žadatelem, nebo ten, kdo má jiné věcné právo k tomuto pozemku nebo stavbě a těmito osobami jsou:

IRBOS s.r.o., čp. 115, ČESTICE

OBEC ČESTICE, čp. 94, ČESTICE

Pan Pavel KARÁSEK, čp. 28, ČESTICE

Pan Jaroslav VODA, Mírová 1538, RYCHNOV N. KN.

Česká republika

správa nemovitostí ve vlastnictví státu

Státní pozemkový úřad, Husinecká 1024/11a, PRAHA 3

Pan Radim VONDRÁČEK, č.p. 66, ČESTICE

Česká republika

příslušnost hospodařit s majetkem státu

Ředitelství silnic a dálnic ČR, Na Pankráci 546/56, PRAHA 4

- účastníkem řízení dle § 85 odst. 2 písm. b) jsou osoby, jejich vlastnické právo k sousedním stavbám anebo sousedním pozemkům nebo stavbám na nich může být územních rozhodnutím přímo dotčeno a těmito osobami jsou:

Česká telekomunikační infrastruktura a.s., Olšanská 2681/6, PRAHA 3

RWE Distribuční služby s.r.o., Plynárenská 499/1, BRNO (oblast Královéhradecký kraj)

AQUA SERVIS a.s., Štemberkova 1094, RYCHNOV N. KN.

ČEZ DISTRIBUCE a.s., Teplická 874/8, 405 02 DĚČÍN

České Radiokomunikace a.s., odd. ochrany sítí, U Nákladového nádraží 3144, PRAHA 3

Povodí Labe, s.p., Víta Nejedlého 951, HRADEC KRÁLOVÉ

H D B, s. r. o., Dvořákova 48, VAMBERK

- účastníkem řízení dle § 85 odst. 2 písm. c) jsou osoby, o kterých tak stanoví zvláštní právní předpis – v daném případě nejsou

Vzhledem k tomu, že se nejedná o veřejně přístupnou stavbu, nebylo nutné stanovit podmínky pro užívání stavby osobami s omezenou schopností pohybu a orientace (§ 9 vyhlášky č. 503/2006 Sb.).

Umístění stavby vyhovuje obecným požadavkům na výstavbu stanoveným vyhláškou č. 501/2006 Sb., o obecných požadavcích na využívání území.

Vzhledem k výše uvedenému stavební úřad rozhodl tak, jak je uvedeno ve výroku tohoto rozhodnutí.

Poučení účastníků:

Proti tomuto rozhodnutí může účastník řízení podat podle ustanovení § 83 odst. 1 správního řádu odvolání, ve kterém se uvede, v jakém rozsahu se rozhodnutí napadá a dále namítaný rozpor s právními předpisy nebo nesprávnost rozhodnutí nebo řízení, jež mu předcházelo, ve lhůtě 15 dnů ode dne jeho oznámení k odboru územního plánování a stavebního řádu Krajského úřadu Královéhradeckého kraje v Hradci Králové (Pivovarské náměstí 1245, Hradec Králové) podáním učiněným u odboru stavebního úřadu – životního prostředí Městského úřadu Kostelec nad Orlicí. Odvolání se s odkazem na § 144 odst. 5 správního řádu podává v počtu **čtrnácti stejnopisů**. Nepodá-li účastník potřebný počet stejnopisů, vyhotoví je na jeho náklady Městský úřad Kostelec nad Orlicí. Podané odvolání má v souladu s ustanovením § 85 odst. 1 správního řádu odkladný účinek. Odvolání jen proti odůvodnění rozhodnutí je nepřipustné.

Toto územní rozhodnutí o umístění stavby, platí dle § 93 odst. 1 stavebního zákona 2 roky ode dne nabytí právní moci.

V souladu s § 93 odst. 3 stavebního zákona může stavební úřad na odůvodněnou žádost prodloužit dobu platnosti územního rozhodnutí; podáním žádosti se běh lhůty platnosti rozhodnutí staví.

Územní rozhodnutí v souladu s § 93 odst. 4 stavebního zákona nepozbývá platnosti: a) bylo-li na základě žádosti podané v době jeho platnosti vydáno pravomocné stavební povolení nebo jiné obdobné rozhodnutí podle tohoto zákona nebo zvláštních právních předpisů, nebo nabylo-li v době jeho platnosti právních účinků souhlas s provedením ohlášeného stavebního záměru; b) bylo-li v době jeho platnosti započato s využitím území pro stanovený účel v případech, kdy se povolovací rozhodnutí nebo jiný úkon nevzdává; c) vzniklo-li na základě oznámení stavebního záměru posouzeného autorizovaným inspektorem podaného v době platnosti právo stavebního záměru realizovat; d) byla-li na základě návrhu veřejnoprávní smlouvy nahrazující stavební povolení podaného v době jeho platnosti uzavřena tato veřejnoprávní smlouva a tato veřejnoprávní smlouva nabyla účinnosti.

Územní rozhodnutí dle § 93 odst. 5 stavebního zákona pozbývá platnosti též dnem, kdy stavební úřad obdržel sdělení žadatele, že upustil od záměru, ke kterému se rozhodnutí vztahuje; to neplatí, byla-li realizace záměru již zahájena.

otisk úředního razítka

oprávněná úřední osoba
vedoucí stavebního úřadu – životního prostředí
Bc. Lucie LÉDROVÁ v.r.

Příloha pro žadatele a místně příslušný obecní úřad:

- 1 x ověřená dokumentace stavby, bude zaslána po nabytí právní moci tohoto rozhodnutí

Příloha:

ověřená situace „splašková kanalizace“ výkres č. D 1.02
ověřená situace „splašková kanalizace“ výkres č. C.3.1
ověřená situace „vodovod“ výkres č. D 1.03
ověřená situace „vodovod“ výkres č. C.3.2

Správní poplatek byl vyměřen podle zákona č. 634/2004 Sb., o správních poplatcích (ve znění do 31.12.2012), vybíraných správními orgány České republiky, stanovený v položce 18 pod písm. a) sazebníků správních poplatků, který tvoří přílohu zákona o správních poplatcích, ve výši 1000,- Kč a byl zaplacen dne 02.02.2016.

Obdrží (jednotlivě):

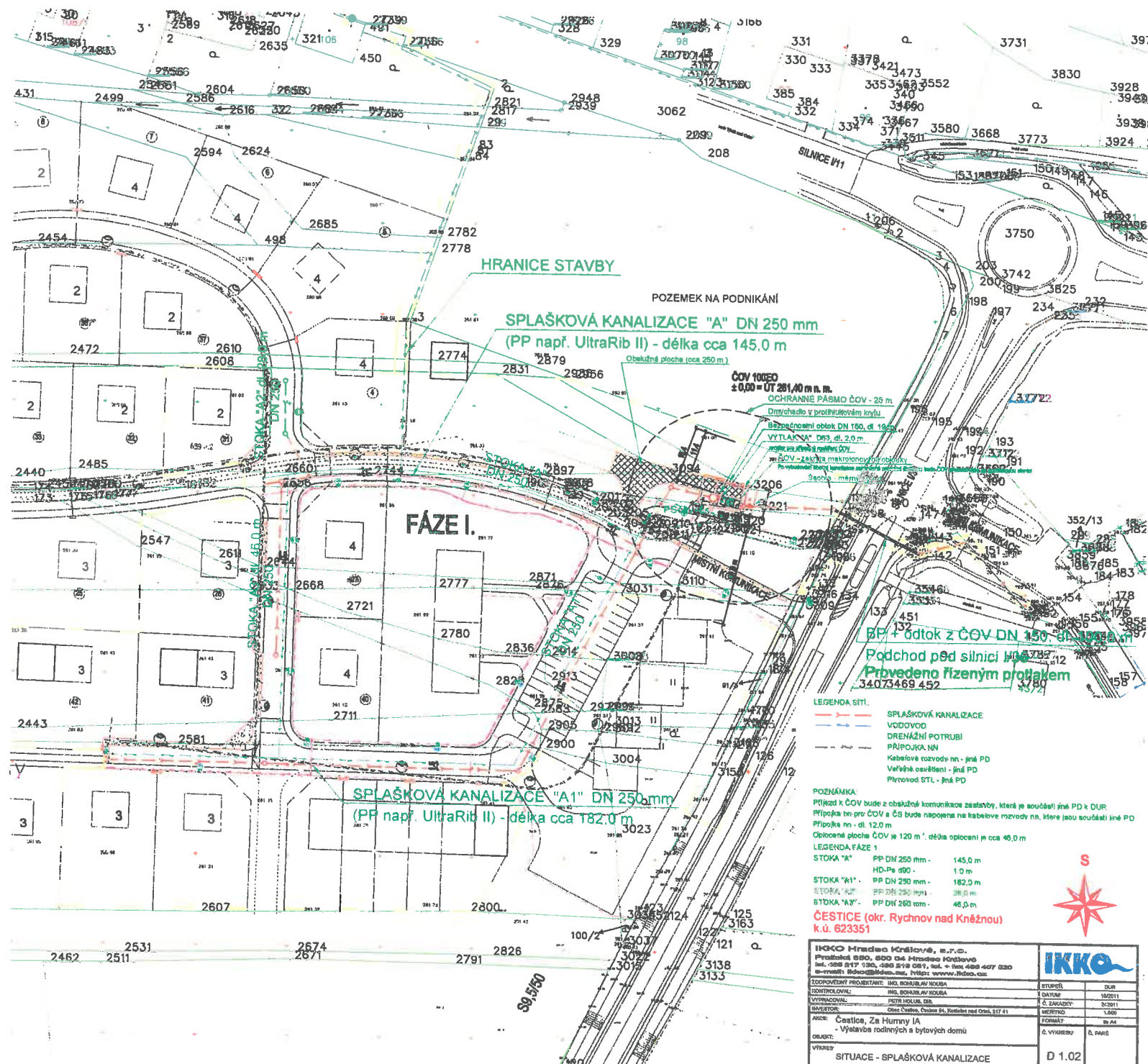
- Krajský úřad Královéhradeckého kraje, odbor životního prostředí a zemědělství, Pivovarské náměstí 1245, Hradec Králové
- Krajský úřad Královéhradeckého kraje, odbor dopravy a silničního hospodářství, Pivovarské náměstí 1245, Hradec Králové
- ČR – Státní energetická inspekce, Wonkova 1143, Hradec Králové (č.j. 1210/11/52.103/UI)
- KHS Královéhradeckého kraje, Jiráskova 1320, Rychnov nad Kněžnou
- HZS Královéhradeckého kraje, Na Spravedlnosti 2010, Rychnov nad Kněžnou
- Městský úřad Kostelec n. Orl., OSO (kultura), Palackého nám. 38, Kostelec nad Orlicí
- Městský úřad Kostelec n. Orl., ODO-ŽÚ, Palackého nám. 38, Kostelec nad Orlicí
- Městský úřad, SÚŽP (ŽP), Palackého nám. 38, Kostelec nad Orlicí
- Agentura hospodaření s nemovitým majetkem, odbor územní správy majetku Pardubice, Teplého 1899/C, Pardubice (č.j.7599/16728-ÚP/2011-1420)
- Městský úřad Kostelec nad Orlicí => veřejná vyhláška na úřední desku
- Obecní úřad Čestice => veřejná vyhláška na úřední desku

Vypraveno dne: 14.03.2016

Toto rozhodnutí musí být vyvěšeno po dobu 15 dnů na úřední desce a elektronické úřední desce Městského úřadu v Kostelci nad Orlicí (popřípadě místně příslušných obecních úřadů). Vývěsní lhůta začíná den následující po dni vyvěšení. Sejmутí vyhlášky je možno následující pracovní den po posledním (patnáctém) dni vývěsní lhůty. Po uplynutí lhůty a vyznačení údajů musí být vyhláška neprodleně vrácena zpět stavebnímu úřadu.

Vyvěšeno dne: 14. 03. 2016 Sejmuto dne:

MĚSTO
Kostelec n. Orl.
otisk úředního razítka a podpis oprávněné osoby k vyvěšení a sejmутí
okř. Rychnov n. Kn. -20-



Tento výkres byl ověřen v územním řízení a je součástí rozhodnutí

č.j. M.Ú.Č. 2029/12 - 11419/12-L
ze dne 11. 3. 2016

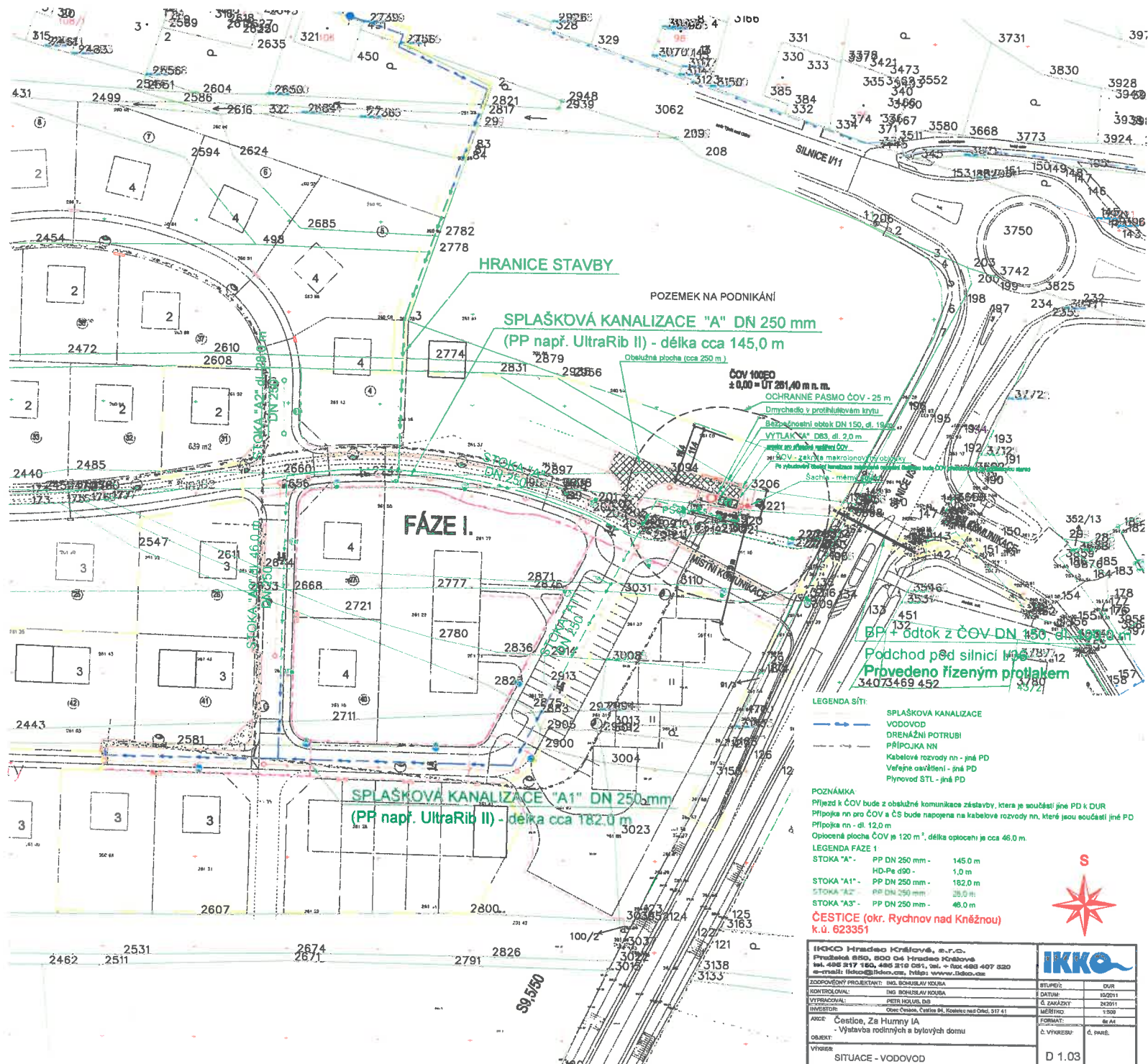
- LEGENDA SÍTÍ**
- SPLAŠKOVÁ KANALIZACE
 - VODOVOD
 - DRENÁŽNÍ POTRUBÍ
 - PŘÍPOJKA NN
 - Kabelové rozvody nn - jiné PD
 - Větrné osvětlení - jiné PD
 - Plynovod STL - jiné PD

POZNÁMKA
Příjezd k ČOV bude z obkružní komunikace zastavby, která je součástí jiné PD k DUR.
Přípojka nn pro ČOV a ČS bude napojena na kabelové rozvody nn, které jsou součástí jiné PD.
Přípojka nn - dl. 12,0 m
Opisná plocha ČOV je 120 m², délka oplotení je cca 46,0 m

- LEGENDA FÁZE I**
- STOKA "A" PP DN 250 mm - 145,0 m
 - HD-Pe 400 - 1,0 m
 - STOKA "A1" PP DN 250 mm - 182,0 m
 - STOKA "A2" PP DN 250 mm - 28,0 m
 - STOKA "A3" PP DN 250 mm - 46,0 m

ČESTICE (okr. Rychnov nad Kněžnou)
k.ú. 623351

IKKO Hradec Králové, s.r.o. Proskalská 680, 500 04 Hradec Králové IČ: 268 547 080, IČD: 485 819 081, tel.: +420 488 407 030 e-mail: info@ikko.cz, www.ikko.cz			
ZODPOVĚDNÝ PROJEKTANT: ING. BOHUSLAV KOUBA KONTROLOVAL: ING. BOHUSLAV KOUBA VYPRACOVAL: PETR HOLUB, DĚL. MĚRITEL: Obec Čestice, Čestice 81, Zastávková ul. 117/41	STUPEŇ: DUR I. DATUM: 10/2011 II. ZAKAZKY: 2/2011 MĚRITEL: 1/2011 MĚRITEL: 1/2011	PRACE: Čestice, Za Humny IA OBRAB: Vytváření rodinných a bytových domů VÝKRES:	FORMÁT: B1 A4 Š. VÝKRESU: 0, PARÉ
SITUACE - SPLAŠKOVÁ KANALIZACE		D 1.02	



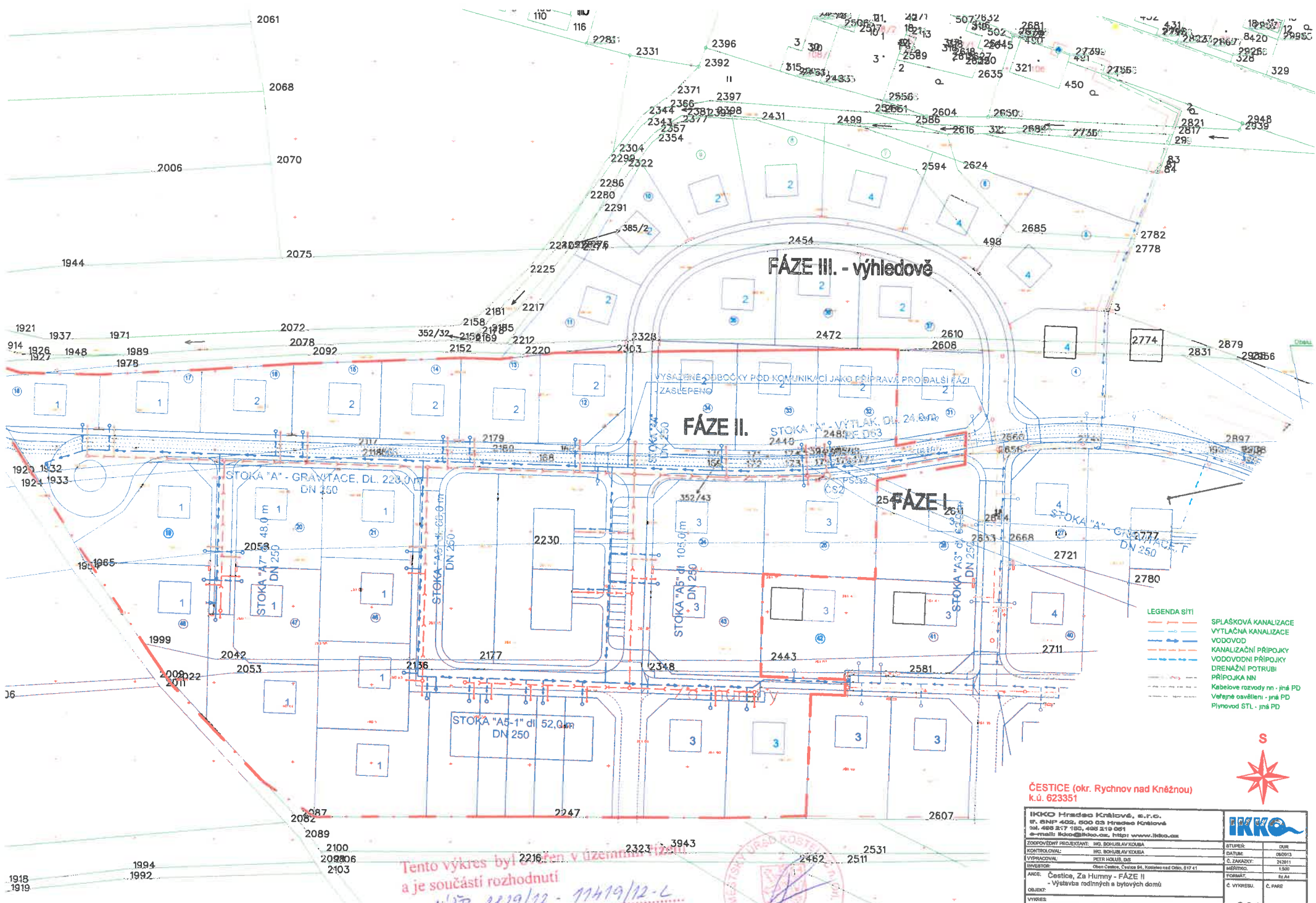
Tento výkres byl ověřen v územním řízení a je součástí rozhodnutí

č.j. JMKP 2829/12 - 11/19/12-L
ze dne 11. 3. 2012

- LEGENDA SÍTI:**
- SPLAŠKOVÁ KANALIZACE
 - VODOVOD
 - DRENÁŽNÍ POTRUBÍ
 - PŘIPOJKA NN
 - Kabelové rozvody nn - jiné PD
 - Věřejné osvětlení - jiné PD
 - Plynovod STL - jiné PD

- POZNÁMKA:**
- Příjezd k ČOV bude z oběhové komunikace zástavby, která je součástí jiné PD k DUR
 - Přípojka nn pro ČOV a CS bude napojena na kabelové rozvody nn, které jsou součástí jiné PD
 - Přípojka nn - dl. 12,0 m
 - Opičecná plocha ČOV je 120 m², délka opičecny je cca 46,0 m.
- LEGENDA FAZE I**
- STOKA "A" - PP DN 250 mm - 145,0 m
 - HD-PE d90 - 1,0 m
 - STOKA "A1" - PP DN 250 mm - 182,0 m
 - STOKA "A2" - PP DN 250 mm - 28,0 m
 - STOKA "A3" - PP DN 250 mm - 48,0 m
- ČESTICE (okr. Rychnov nad Kněžnou)**
k.ú. 623351

IKKO Hradec Králové, s.r.o. Průmyslová 850, 500 04 Hradec Králové tel. 485 217 160, 485 210 081, fax 485 407 820 e-mail: info@ikko.cz, info@www.ikko.cz			
ZODPOVĚDNÝ PROJEKTANT: ING. BOHUSLAV KOUBA	STUPEŇ: 02/01	Č. ZAKÁZKY: 242011	Č. PANE:
KONTROLOVAL: ING. BOHUSLAV KOUBA	DATAUM: 10/2011	Č. MĚŘÍHO: 1/50	Č. VÝKRESU: 6/14
VYPRACOVAN: PĚTR HOLUB, DĚ	INVESTOR: Obec Čestice B., Kostecko nad Orlicí, 517 41	FORMÁT: A4	Č. PANE:
ADRESA: Čestice, Za Humny 1A	OBJEKT: Výchova rodinných a bytových domů	STAVBA: SITUACE - VODOVOD	D 1.03



- LEGENDA SÍTI**
- SPLAŠKOVÁ KANALIZACE
 - VYTlačNÁ KANALIZACE
 - VODOVOD
 - KANALIZAČNÍ PŘÍPOJKY
 - VODOVODNÍ PŘÍPOJKY
 - DRENAŽNÍ POTRUBÍ
 - PŘÍPOJKY NN
 - Kabelové rozvody nn - jiná PD
 - Všechné ovláčení - jiná PD
 - Plynovod STL - jiná PD



ČESTICE (okr. Rychnov nad Kněžnou)
K.ú. 623351

IIRKO Hradec Králové, s.r.o. sídlo: 460 002, 600 03 Hradec Králové IČ: 489 217 180, 495 219 051 e-mail: iirko@iirko.cz, iirko@iirko.cz			
ZODPOVĚDNÝ PROJEKTANT: ING. BOHUSLAV KOUBEK		STUPEŇ:	DOK.
KONTROLOVAL:	ING. BOHUSLAV KOUBEK	DATUM:	08/01/13
VYPRACOVAL:	PETER HAJLÍK, DŠ	Č. ZAKAZKY:	21011
INVESTOR:	Obec Čestice, Čestice 64, Kosteckého ul. 817/41	MĚŘITKO:	1:500
ANEJ:	Čestice, Za Humny - FÁZE II	FORMÁT:	B1A
OBJEKT:	- Vytváření radničních a bytových domů	Č. VÝKRESU:	Č. PANE
VÝKRES:	SITUACE - SPLAŠKOVÁ KANALIZACE	Č. VÝKRESU:	C.3.1

Tento výkres byl schvázen v územním řízení
a je součástí rozhodnutí
č.j. 1627P/2029/12 - 11419/12-L
11. 3. 2016
7e dne



