

Město Kostelec nad Orlicí  
Odbor sociálních věcí



**Plán rozvoje  
sociálních a souvisejících služeb  
města Kostelec nad Orlicí  
na období  
2015 - 2017**

*Zpracovala: Kovaříčková Běla – Odbor sociálních věcí*

# OBSAH

Úvodní slovo	
<b>Základní informace</b>	<b>1</b>
<b>Komunitní plánování sociálních služeb</b>	<b>6</b>
<b>Organizační schéma procesu</b>	<b>9</b>
<b>Pracovní skupiny</b>	<b>9</b>
<b>Sociodemografické údaje</b>	<b>11</b>
<b>Informace o počtu lůžek v pobytových zařízeních pro seniory</b>	<b>14</b>
<b>Síť poskytovatelů sociálních služeb na území Kostelecka</b>	<b>16</b>
<b>Popis sociálních služeb a služeb navazujících</b>	<b>26</b>
<b>Celkový přehled priorit podle jednotlivých cílových skupin</b>	<b>48</b>
➤ <i>Senioři</i>	<b>51</b>
➤ <i>Zdravotně postižení občané</i>	<b>62</b>
➤ <i>Rodiny s dětmi a mládež</i>	<b>70</b>
➤ <i>Prevence kriminality</i>	<b>74</b>
➤ <i>Zájmové kluby</i>	<b>77</b>
➤ <i>Menšiny</i>	<b>81</b>
<b>Seznam zkratk</b>	<b>84</b>

## **Základní informace o městě**

Město Kostelec nad Orlicí má výhodnou polohu, je na hlavním tahu silnice I/11 Praha – Ostrava, dostupnost autobusové dopravy, která spojuje Prahu s Orlickými horami a Jeseníky.

### **Vlaková doprava**

Kostelcem nad Orlicí prochází železniční trať č. 021 Týniště nad Orlicí – Letohrad. Na trati se nachází stěžejní železniční stanice Kostelec n. O. – město, ve které stává jak regionální tak rychlíkové spoje ČD, a dále zastávka Kostelec n. O., ve které stává pouze spoje regionální. Železniční stanice (Kostelec n. O. - město) je vzdáleno od Palackého náměstí (centrum) přibližně 10 minut volnou chůzí a je vybaveno odbavovací budovou. Trať je jednokolejná s motorovou trakcí.

### **Autobusová doprava**

Kostelec nad Orlicí je dopravním uzlem mnoha autobusových linek, ke kterým se řadí i cyklobusové a skibusové spoje směřujících do Orlických hor. Hlavní autobusové stanoviště pro odbavení cestujících je zajištěno na Palackém náměstí (centrum). Autobusový terminál není vybaven odbavovací budovou pro cestující i pracovníky dopravců, je umístěn na pozemní komunikaci. Nástupiště je tvořeno částí průběžného chodníku a jednotlivé zastávky jsou za sebou umístěny v polotěsném řazení.

### **Části města Kostelec nad Orlicí**

- Koryta
- Kostelecká Lhota
- Kozodry

### **Školství v Kostelci nad Orlicí**

- Dětský domov se školou a základní škola
- Dětský domov, ZŠ, školní družina a školní jídelna
- Obchodní akademie T. G. Masaryka
- VOŠ, SOŠ a SOU Kostelec nad Orlicí
- Základní škola Gutha - Jarkovského Kostelec nad Orlicí
- Základní umělecká škola F. I. Tůmy Kostelec
- Dům dětí a mládeže
- Mateřská škola Mánesova
- Mateřská škola Krupkova

### **Kultura**

Město Kostelec nad Orlicí v oblasti kultury provozuje:

- Městskou knihovnu
- Sdružený klub Rabštejn
- Kino Rabštejn
- Galerii Žofín

### **Zdravotnictví v Kostelci nad Orlicí**

- 3x Praktický lékař pro dospělé
- 2x Praktický lékař pro děti a dorost
- 4x Ordinace stomatologa
- 3x Ordinace gynekologa
- Interní a diabetologická ambulance
- Kožní ordinace
- Ordinace ortopedie
- Kardiologická a interní ambulance
- Oční ordinace
- Klinická logopedie
- Zdravotní služby Doma s.r.o.
- Rehabilitace, fyzioterapie
- 3x Lékárna
- Oční optika

### **Sportovní vyžití:**

- Víceúčelové hřiště za Sokolovnou
- Víceúčelová herna na stadionu
- Nafukovací hala
- Malé hřiště s umělou trávou
- Antukové kurty
- Stadion mládeže
- Softbalové hřiště
- Sokolovna
- Bowling
- Koupaliště
- Tenisové kurty u koupaliště
- Tělocvična OA T. G. M.
- 2x tělocvična VOŠ, SZeŠ a SOU
- Fitpark pro všechny věkové generace
- Dětská hřiště
- Skatepark

### **Nový zámek Kostelec nad Orlicí**

Roku 1872 se kostelecké panství stalo majetkem vedlejší větve Kinských. První držitel, syn knížete Ferdinanda, hrabě Josef Kinský (1806 – 1862) si dal postavit v letech 1829 – 1833 podle plánu vídeňského architekta Jindřicha Kocha na západním okraji města nové sídlo – empírový zámek.

### **Starý zámek Kostelec nad Orlicí**

Kostelec nad Orlicí se poprvé připomíná v roce 1303, kdy Mikuláš z Potštejna daroval farní kostel klášteru Na Zderaze. Další zpráva je z roku 1316 v souvislosti s odbojem části české šlechty proti králi Janu Lucemburskému. Tehdy zde byl opevněný kostel, který počátkem roku 1316 obléhali královi odpůrci.

### **Dobrovolný svazek Orlice**

Dobrovolný svazek obcí Orlice byl založen v roce 2003. Rozkládá se v Královéhradeckém kraji v okrese Rychnov nad Kněžnou. Jeho členy jsou obce Borovnice, Častolovice, Čestice, Doudleby nad Orlicí, Hřibiny - Ledská, Chleny, Kostelec nad Orlicí, Kostelecké Horky, Krchleby, Lhoty u Potštejna, Olešnice – Hoděčín, Potštejn, Svídnice, Tutleky, Vrbice, Záměl, Zdelov.

### **Místní akční skupina NAD ORLICÍ**

Region o rozloze 463 km<sup>2</sup> leží na pomezí Královéhradeckého a Pardubického kraje podél řeky Orlice na území 58 obcí s celkovým počtem téměř 51 tis. obyvatel. MAS sdružuje podle principu partnerství a v Leaderovském duchu venkovské podnikatele, hospodáře, spolky a obce s cílem dosáhnout lepšího rozvoje venkova v kraji tří Orlic.

### **Městská policie**

Městská policie Kostelec nad Orlicí je výkonným orgánem místní samosprávy, který zřídilo v roce 1993 Zastupitelstvo města Kostelec nad Orlicí.

### **Obchodní společnosti s ručením omezeným zřízené městem**

Městské lesy Kostelec nad Orlicí, spol. s r. o.

### **Organizační složky města Kostelec nad Orlicí**

Technické služby Kostelec nad Orlicí

Klub seniorů Pohoda

Městská knihovna

Pečovatelská služba

SDH Kostelec nad Orlicí - město

SDH Kostelec nad Orlicí – Skála

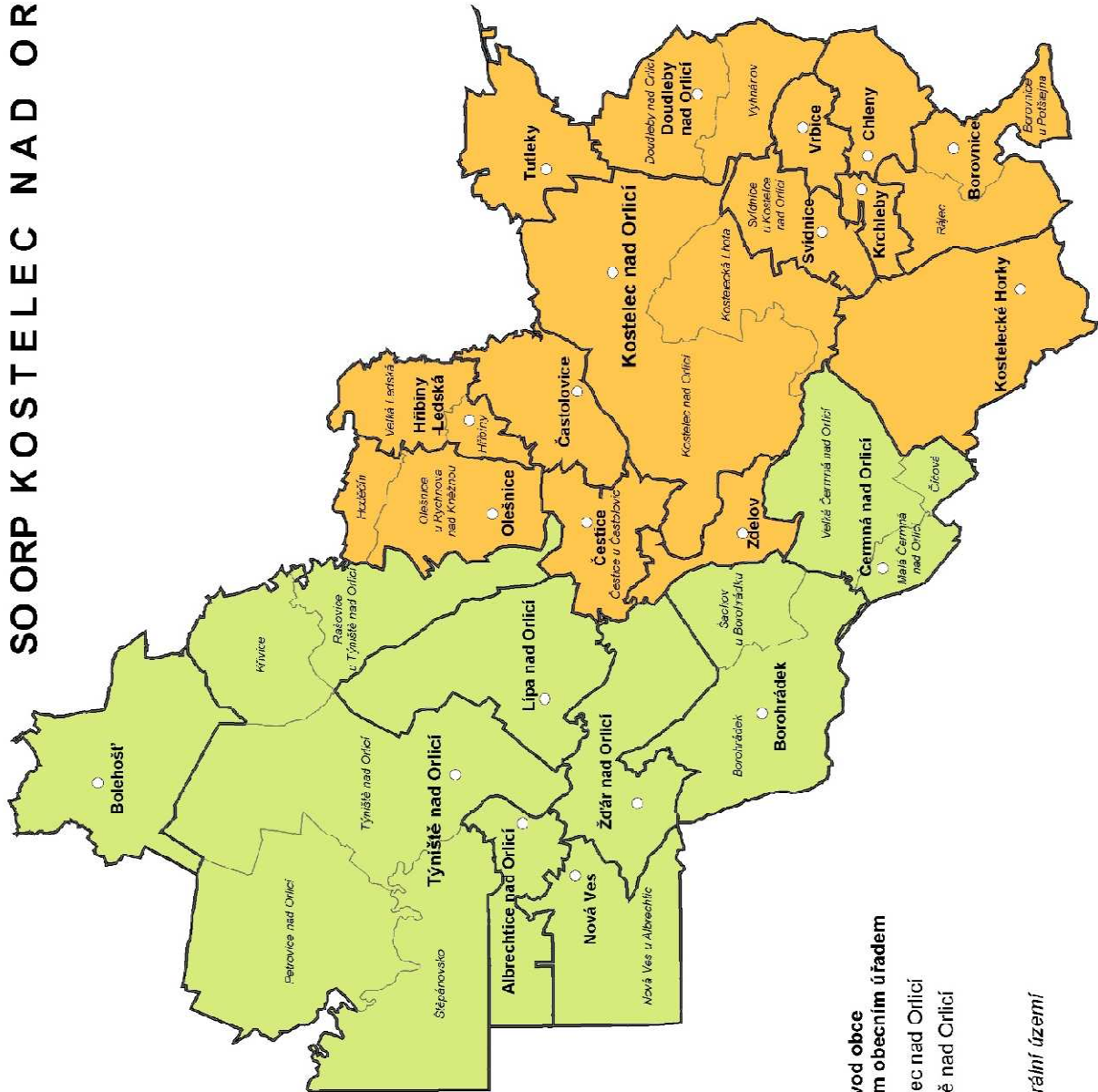
SDH Kostelecká Lhota

### **Pobytové středisko Kostelec nad Orlicí – zřízeno Ministerstvem vnitra ČR**

Rok vzniku: 2001

Kapacita zařízení: 275 lůžek

# SO ORP KOSTELEC NAD ORLICÍ



Správní obvod obce  
s pověřeným obecním úřadem

Kostelec nad Orlicí

Tyniště nad Orlicí

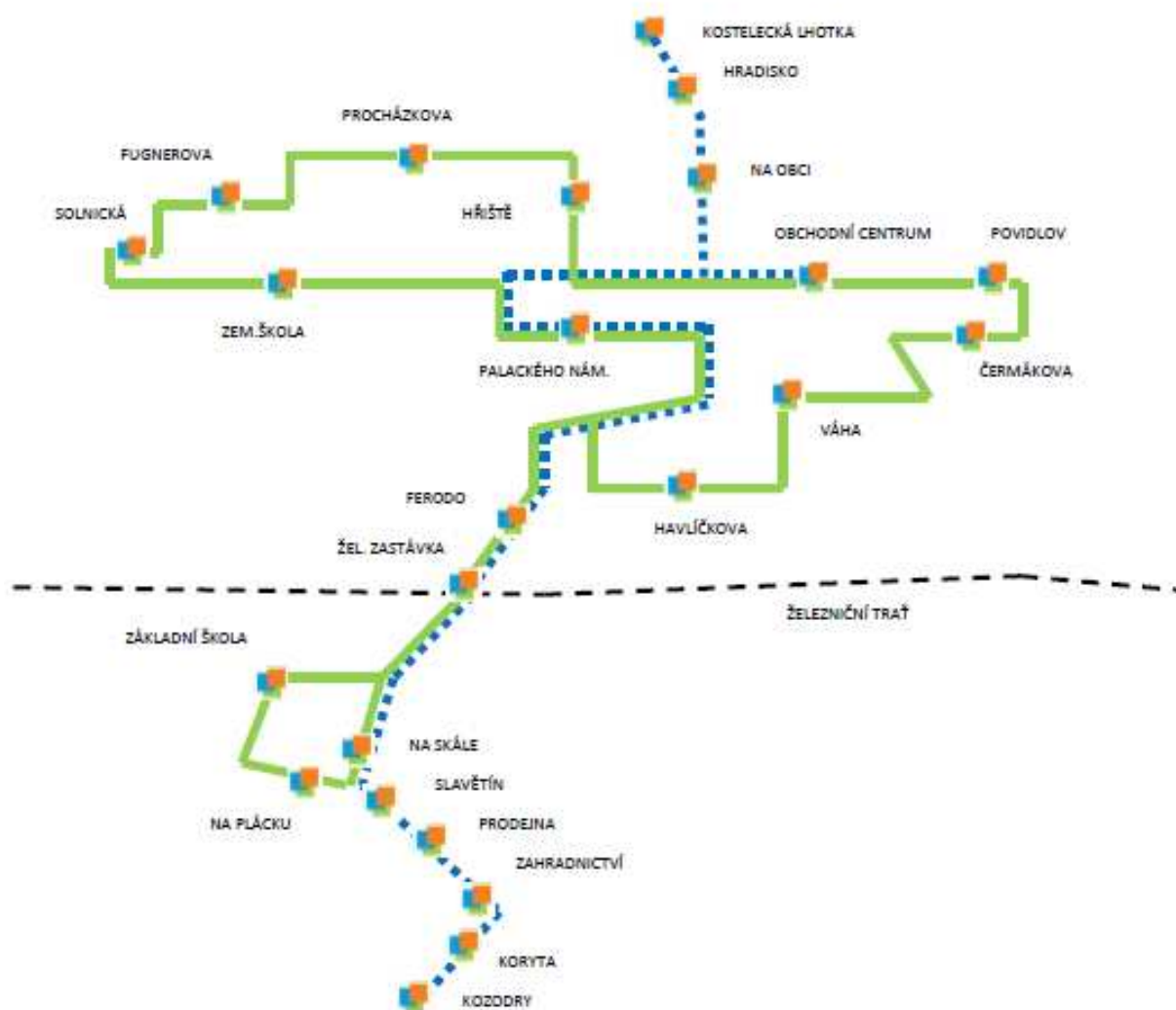
obce

katastrální území

## Městská hromadná doprava v Kostelci nad Orlicí

V září roku 2014 byl spuštěný zkušební provoz městské hromadné dopravy v Kostelci nad Orlicí. Dopravní obslužnost zajišťuje AUDIS BUS s. r. o. se sídlem v Rychnově nad Kněžnou. Tento dopravce zajišťuje několikrát denně dopravu na linkách Kostelec nad Orlicí (15 zastávek), Kostecká Lhota, Kozodry a Koryta.

Město Kostelec nad Orlicí uhradilo z rozpočtu města na zkušební 3 měsíce provozu MHD částku ve výši 240 000,- Kč a pro rok 2015 je alokovaná částka ve výši 600 000,- Kč. Zajištěním této dopravy se podařilo zvýšit dostupnost starších i imobilních občanů za lékaři, nákupy apod.



## Komunitní plánování sociálních služeb

Komunitní plánování sociálních služeb je metoda, kterou lze na úrovni obcí plánovat sociální služby tak, aby odpovídaly místním specifikům i potřebám jednotlivých občanů. Stručně bychom tento proces mohli definovat jako porovnávání existující nabídky sociálních služeb se zjištěnými potřebami současných i budoucích klientů. Základem je vzájemná spolupráce zadavatelů (např. město), poskytovatelů (zástupců organizace) a uživatelů (klientů sociálních služeb).

### Jaký má komunitní plánování pro obec přínos?

- ✓ Zapojuje všechny účastníky systému sociálních služeb (tedy uživatele, poskytovatele, zadavatele) do přípravy a uskutečňování plánu sociálních služeb a zvyšuje tak podíl občanů na rozhodovacím procesu
- ✓ Zvyšuje dostupnost a kvalitu sociálních služeb a rozšiřuje jejich nabídku, zajišťuje, aby sociální služby odpovídaly zjištěným místním potřebám
- ✓ Zvyšuje efektivitu investovaných finančních prostředků, protože je vynakládá na služby, které jsou potřebné
- ✓ Mapuje síť sociálních služeb na svém území
- ✓ Potřeby – priority vychází v co největší míře vstříc uživatelům služeb a jsou pravidelně vyhodnocovány
- ✓ Určuje oblast dalšího vývoje sociálních služeb na území obce a propojuje ostatní systémy (zdravotnictví, školství, bydlení, bezpečnost, zaměstnávání apod.)

Proces komunitního plánování je jedinečný, neboť odráží potřeby konkrétní dané lokality a jejich obyvatel. Má však své základní **principy**:

- ✓ princip triády – spolupráce a partnerství zadavatelů (město), uživatelů a poskytovatelů sociálních služeb, přičemž jejich postavení je rovnocenné
- ✓ princip rovnosti – každý má právo starat se o věci veřejné, právo vyjádřit svůj názor
- ✓ princip skutečných potřeb – měl by odrážet skutečné potřeby občanů, nikoliv zájmy například jednotlivců
- ✓ princip dohody – vytvoření plánu na základě vzájemné dohody a kompromisů
- ✓ princip „vše je veřejné“ – transparentní proces, o kterém je široká veřejnost informována
- ✓ princip dosažitelnosti řešení – řešit ty priority, které jsme schopni zrealizovat



## Vznik plánu

Město Kostelec nad Orlicí se zaměřuje na plánování sociálních služeb již od roku 2004, kdy vznikly pracovní skupiny, první demografické analýzy, dotazníkové šetření, swot analýzy, informační brožury pro občany apod. Výstupem byl I. plán sociálních služeb.

Po vyhodnocení tohoto dokumentu vznikl Plán sociálních služeb Kostelecka na období 2010 - 2012, který ZM schválilo dne 28. 6. 2010. Tento dokument byl vyhodnocen a výstupy jsou uveřejněny na [www.kostelecno.cz](http://www.kostelecno.cz)

Nové rozvojové cíle byly vymezeny na pracovních skupinách. Proběhlo také zjišťování zájmu občanů se zaměřením na priority v sociální oblasti v Kostelci nad Orlicí.

## Územní vymezení plánu

Oproti minulému dokumentu došlo pouze k drobným změnám v pracovních týmech a k územnímu vymezení plánu, který již nezahrnuje obce s rozšířenou působností, ale zaměřuje se pouze na Kostelec nad Orlicí a okolní obce, které mají své členy v plánovacím týmu (Častolovice, Doudleby nad Orlicí, Borohrádek, Albrechtice nad Orlicí, Týniště nad Orlicí).

## Pracovní skupiny

**1. Pracovní skupina se zaměřením na zájmové kluby, prevenci kriminality, péči o rodinu a děti, menšiny**

**2. Pracovní skupina se zaměřením na služby pro starší a zdravotně postižené občany**

- jednání pracovních skupin upravuje jednací řád
- pozvánka na jednání pracovních skupin je zveřejněna na webu města
- pracovní skupina předkládá náměty a návrhy řešení, podílí se na realizaci opatření a připravuje podklady pro jednání řídicí skupiny

## Návaznost plánu na další dokumenty

Plán sociálních služeb je v souladu se Strategickým plánem Města Kostelec nad Orlicí, respektuje principy stanovené zákonem č. 108/2006 Sb., o sociálních službách a zásady stanovené Bílou knihou v sociálních službách. Vychází také z hlavních směrů v sociální oblasti nastavených Plánem rozvoje sociálních služeb v Královéhradeckém kraji na období 2011 – 2016.

## Platnost plánu

Plán vymezuje rozvoj a zajištění sociálních služeb pro období 2015 – 2017.

## **Základní informace o sociálních službách**

Podmínky poskytování pomoci a podpory fyzickým osobám v nepříznivé sociální situaci prostřednictvím sociálních služeb a příspěvku na péči upravuje zákon č. 108/2006 Sb., o sociálních službách, ve znění pozdějších předpisů.

### **Základní pojmy v oblasti sociálních služeb:**

Sociální služba - je činnost nebo soubor činností zajišťující pomoc a podporu osobám za účelem sociálního začlenění nebo prevence sociálního vyloučení.

Nepříznivá sociální situace - je oslabení nebo ztráta schopnosti z důvodu věku, nepříznivého zdravotního stavu, pro krizovou sociální situaci, životní návyky a způsob života vedoucí ke konfliktu se společností, sociálně znevýhodňující prostředí, ohrožení práv a zájmů trestnou činností jiné fyzické osoby nebo z jiných závažných důvodů.

Dlouhodobě nepříznivý zdravotní stav - podle poznatků lékařské vědy má trvat déle než 1 rok a omezuje funkční schopnosti nutné pro zvládnání základních životních potřeb.

Zdravotní postižení – tělesné, mentální, duševní, smyslové nebo kombinované postižení, jehož dopady činí nebo mohou činit osobu závislou na pomoci jiné osoby.

Přirozené sociální prostředí – domácnost osoby, sociální vazby k dalším osobám, se kterými sdílí domácnost, a místa, kde osoby pracují, vzdělávají se a realizují běžné sociální aktivity.

Sociální vyloučení – vyčlenění osoby mimo běžný život společnosti a nemožnost se do něj zapojit v důsledku nepříznivé sociální situace.

Sociální začleňování – zajišťuje, že osoby sociálně vyloučené nebo sociálním vyloučením ohrožené dosáhnou příležitostí a možností, které jim napomáhají plně se zapojit do ekonomického, sociálního i kulturního života společnosti a žít způsobem, který je ve společnosti považován za běžný.

Uživatel (klient) – osoba, která využívá sociální služby.

Poskytovatel – právnická nebo fyzická osoba, která je k této činnosti oprávněna registrací dle zákona o sociálních službách.

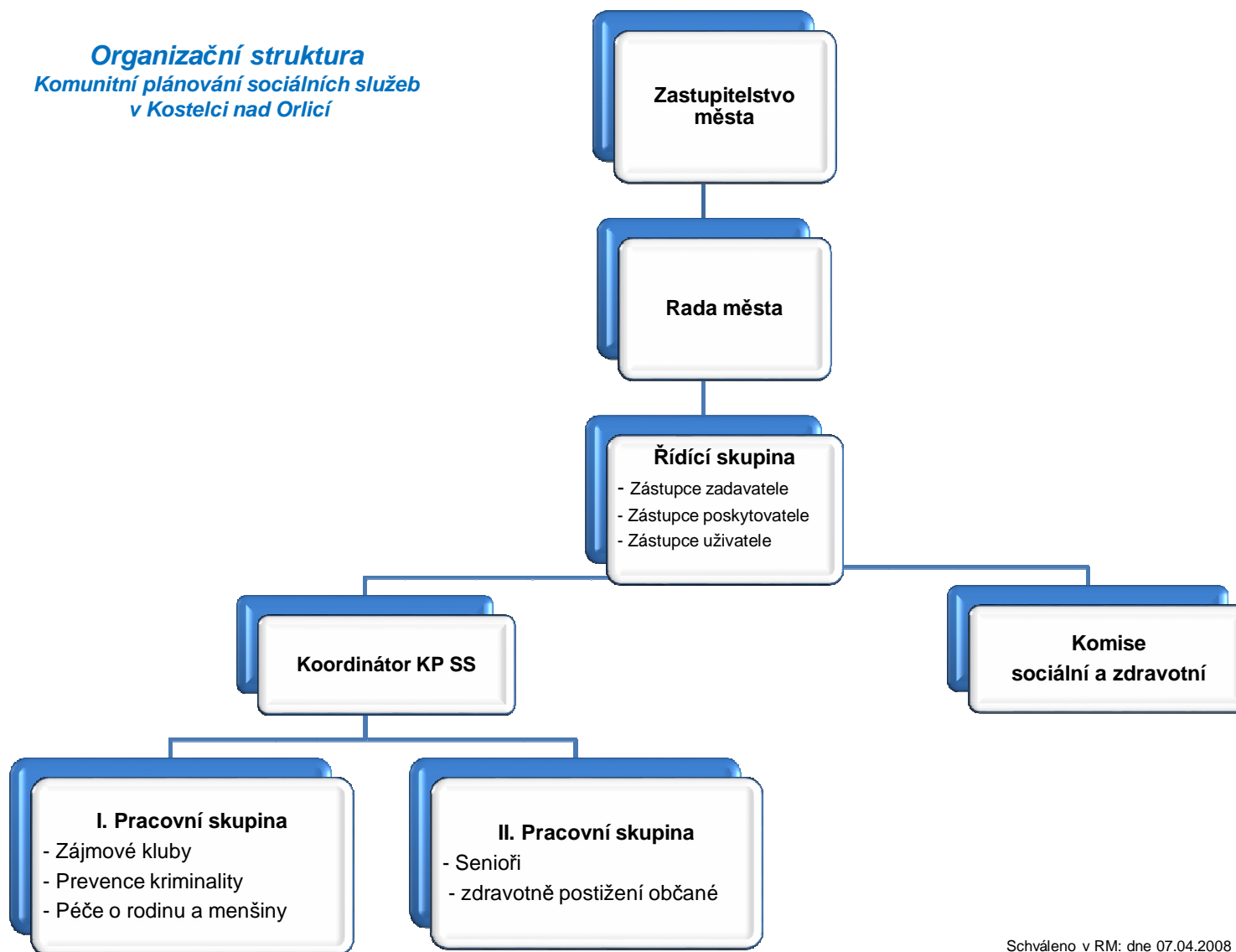
### **Sociální služby jsou děleny podle místa poskytování:**

Terénní služby – poskytují se v přirozeném sociálním prostředí.

Ambulantní služby – služby, za kterými klient dochází nebo je doprovázen nebo dopravován do zařízení sociálních služeb a součástí služby není ubytování.

Pobytové služby – jsou poskytovány v zařízeních sociálních služeb a jsou spojené s ubytováním.

**Organizační struktura**  
*Komunitní plánování sociálních služeb  
v Kostelci nad Orlicí*



Schváleno v RM: dne 07.04.2008  
Vypracovala: Kovaříčková Běla

**Přehled členů I. pracovní skupiny  
komunitního plánování sociálních služeb**

*Zájmové kluby, prevence kriminality, péče o rodinu a děti, menšiny*

Jméno	Organizace
Červinková Alena	Úřad městysu Doudleby nad Orlicí
Červinková Miroslava, Mgr.	OS ORION, Rychnov nad Kněžnou
Černohorský Petr	Městská policie Kostelec nad Orlicí
Forchová Lenka, Ing.	PČR OO Kostelec nad Orlicí
Hladká Petra, Mgr. Bc.	Dům dětí a mládeže Kostelec nad Orlicí
Jansová Dagmar, Bc.	CEMA Žamberk, o. s.
Jelínek Tomáš, Ing.	Kostelec nad Orlicí
Kaplanová Iva	Šťastný domov Líšnice, o. p. s.
Kocourková Andrea	Mateřské centrum Cvrček, o. s. Kostelec nad Orlicí
Kohoutková Petra, DiS.	Romodrom o. s., Kostelec nad Orlicí
Koštejn Ivan, Bc.	Salinger, o. s. Hradec Králové
Kubelková Irena, Mgr.	Dětský domov, ZŠ, školní družina a školní jídelna, KO
Léвовá Jitka	Romodrom o. s., Kostelec nad Orlicí
Nováková Jana, Mgr.	Doučovací kroužek pro děti ze sociálně slabých rodin
Romana Procházková, Bc., DiS.	Centrum pro dětský sluch Tamtam, o. p. s., Praha
Vídeňský Jiří, Mgr.	Sociální pracovník, MěÚ Kostelec nad Orlicí
Zakouřilová Hana	Střední průmyslová škola, Rychnov n. Kněžnou

## Přehled členů II. pracovní skupiny komunitního plánování sociálních služeb

### *Senioři a zdravotně postižení občané*

Jméno	Organizace
Hejhalová Eva	Kostelec nad Orlicí
Henychová Kateřina, Mgr.	Hewer o. s., Hradec Králové
Kohoutková Petra, DiS.	Romodrom o. s., Kostelec nad Orlicí
Kropfová Helena	Kostelec nad Orlicí
Lévodá Jitka	Romodrom o. s., Kostelec nad Orlicí
Morávková Daniela, Mgr.	Tyfloservis, o. s., Hradec Králové
Nováková Miroslava, PhDr.	Klub seniorů Pohoda Kostelec nad Orlicí
Paulus Petr	Kostelec nad Orlicí
Procházková Romana, Bc.	Centrum pro dětský sluch Tamtam, o. p. s., Praha
Provazník Pavel, Mgr.	Péče o duševní zdraví, o. s. Rychnov nad Kněžnu
Ribárová Jana, Mgr.	Pečovatelská služba Kostelec nad Orlicí
Šotolová Zdeňka	Kostelec nad Orlicí
Tichá Jana, Mgr.	Domov důchodců Albrechtice n. Orlicí
Vacek Karel, Mgr., Ing.	Domov důchodců Albrechtice n. Orlicí
Vacková Marie, Mgr.	Geriatrické centrum Týniště nad Orlicí
Vajglová Jana, Ing.	Svaz postižených civilizačními chorobami z.s., KO
Vašíček Jindřich, Mgr.	Domov důchodců Borohrádek
Vídeňský Jiří, Mgr.	Sociální pracovník, MěÚ Kostelec nad Orlicí
Jedlinský Jakub, Bc.	Centrum pro integraci osob se zdravotním postižením KHK, o. p. s.

V roce 2014 se do II. pracovní skupiny přihlásil Bc. Jan Jedlinský – Centrum pro integraci osob se zdravotním postižením Královéhradeckého kraje o. p. s.

## Sociodemografické údaje - Kostelec nad Orlicí

okres Rychnov nad Kněžnou, Královéhradecký kraj

### Stav obyvatelstva v Kostelci nad Orlicí

Rok	stav k 1.7.	stav k 31.12.	Narození	Zemřelí	Přistěhovalí	Vystěhovalí
2009	6 259	6 237	89	57	142	188
2010	6 154	6 175	70	74	123	181
2011	6 252	6 248	64	55	140	223
2012	6 213	6 178	63	61	109	181
2013	6 178	6 155	66	81	121	129

Ze statistického přehledu o celkovém stavu obyvatelstva v Kostelci nad Orlicí je patrný pokles počtu obyvatel v daném městě za sledované období i nižší počet přistěhovalých osob.

### Stav obyvatelstva v Kostelci nad Orlicí - podle věku

Rok	Počet obyv. k 31. 12	Stav k 31. 12. podle věku			Ø věk
		0-14	15-64	65+	
2009	6 237	963	4 230	1 044	41,3
2010	6 175	981	4 125	1 069	41,6
2011	6 248	963	4 181	1 104	41,9
2012	6 178	940	4 069	1 169	42,3

Ze statistického přehledu, který ukazuje věkové složení obyvatelstva v KO je patrný zvyšující se věk obyvatel v daném městě ve skupině 65+ let a tím i zvyšující se průměrný věk občanů města. Při porovnání roku 2009/2012, došlo k navýšení počtu seniorů o 125 osob a naopak ke snížení dětí do 14 let.

### Přehled obyvatelstva v Kostelci nad Orlicí - podle pohlaví a věku k 31. 12.

Rok	Muži			Ženy		
	0-14	15-64	65+	0-14	15-64	65+
2009	484	2 105	425	479	2 125	619
2010	494	2 043	440	487	2 082	629
2011	476	2 076	465	487	2 105	639
2012	458	2 023	496	482	2 046	673

### Počet sňatků/rozvodů v daném období v Kostelci nad Orlicí

Rok	Sňatky	Ženich svobodný	Nevěsta svobodná	Rozvody	S nezletilými dětmi	Rozvody na 100 sňatků
2009	34	27	25	25	12	73,5
2010	21	14	16	20	12	95,2
2011	34	29	24	22	14	64,7
2012	19	15	13	23	16	121,1

Ze statistického přehledu o počtu sňatků a rozvodů v Kostelci nad Orlicí je alarmující nárůst počtu rozvodů v daném městě za sledované období i zvyšující se počet nezletilých dětí při rozvodových řízeních.

## Sociodemografické údaje - Kostelec nad Orlicí PO3

Počet obcí 22

okres Rychnov nad Kněžnou, Královéhradecký kraj

### Stav obyvatelstva Kostelec nad Orlicí PO3

Rok	Počet obyv.	Stav k 31. 12. podle věku		
	k 31. 12.	0-14	15-64	65+
2009	25 126	3 675	17 231	4 220
2010	25 129	3 775	17 060	4 294
2011	24 988	3 763	16 893	4 332
2012	24 924	3 755	16 693	4 476

### Přehled obyvatelstva Kostelec nad Orlicí PO3 - podle pohlaví a věku

Rok	Muži			Ženy		
	0-14	15-64	65+	0-14	15-64	65+
2009	1 872	8 763	1 725	1 803	8 468	2 495
2010	1 927	8 665	1 769	1 848	8 395	2 525
2011	1 930	8 566	1 785	1 833	8 327	2 547
2012	1 922	8 474	1 861	1 833	8 219	2 615

### Počet sňatků/rozvodů v daném období v Kostelci nad Orlicí PO3

Rok	Sňatky	Ø věk při sňatku		Rozvody	S nezletilými dětmi
		Ženich	Nevěsta		
2009	107	34,3	30,7	91	57
2010	109	33,4	30,0	82	48
2011	118	34,7	32,0	59	36
2012	88	34,9	31,5	71	36

### Stav obyvatelstva v Kostelci nad Orlicí PO3

Rok	Narozených	Zemřelých	Přistěhovalí	Vystěhovalí	Stěhování v ORP
2009	284	272	423	390	202
2010	285	305	442	419	194
2011	235	292	432	478	192
2012	240	313	426	417	185

Zdroj: Český statistický úřad ČR

## Dávky státní sociální podpory - Kostecko

Rok	Přídavek na dítě		Rodičovský příspěvek		Příspěvek na bydlení		Pěstounské dávky	
	Počet dávek	Vyplacená suma/rok v tis. Kč	Počet dávek	Vyplacená dávka v tis. Kč	Počet dávek	Vyplacená suma/rok v tis. Kč	Počet dávek	Vyplacená suma/rok v tis. Kč
2012	10985	6 596	8504	56 727	2053	5 484	587	2 939
2013	11276	6 767	8147	56 143	2589	7 657	634	4 313

## Dávky hmotné nouze - Kostecko

Rok	Příspěvek na živobytí		Doplatek na bydlení		Mimořádná okamžitá pomoc	
	Počet dávek	Vyplacená suma za rok v tis. Kč	Počet dávek	Vyplacená suma za rok v tis. Kč	Počet dávek	Vyplacená suma za rok v tis. Kč
2012	2536	10 474	1010	2 835	193	487
2013	3676	14 708	1812	5 736	248	559

## Nezaměstnanost na Kostecku

Dle sdělení vedoucí oddělení trhu práce, údaje o nezaměstnanosti na Kostecku nemůžeme doplnit, neboť se jedná o období vedené v programu AIS, kde tyto statistiky nebyly vůbec zpracovávány. Sledování se obnovilo až v roce 2014, a to od 2. čtvrtletí.

Za požadované období jsou k dispozici statistiky pouze za celý okres RK, které jsou pro nás nevypovídající.

U doplněných údajů ohledně dávek se jedná o celé území obce s rozšířenou působností, tedy včetně Týništěska.

Data za samostatný Kostelec nad Orlicí nelze opět vybrat.

*Zdroj dat: Úřad práce ČR, kontaktní pracoviště Kostelec nad Orlicí*



## Informace o počtu lůžek v pobytových zařízeních pro seniory a počtu zájemců o službu

Příložené tabulky obsahují informace o počtech lůžek v pobytových zařízeních pro seniory a počtech zájemců o službu, kteří byli v těchto zařízeních odmítnuti z kapacitních důvodů. Tabulky jsou členěny dle zařízení, která nejsou financována z veřejných zdrojů a zařízení zařazených do Sítě veřejně podporovaných sociálních služeb v Královéhradeckém kraji pro období 2013 – 2014, tedy zařízení, která jsou financována prostřednictvím dotací ze státního rozpočtu, případně veřejné finanční podpory z rozpočtu Královéhradeckého kraje. U zařízení, na jejichž financování se kraj nepodílí, nemá krajský úřad k dispozici některé údaje. První tabulka se vztahuje k údajům o žádostech o službu domovy pro seniory a druhá tabulka k údajům o žádostech o službu domovy se zvláštním režimem.

Data ohledně počtu odmítnutých zájemců o službu je nezbytné interpretovat v kontextu zákona číslo 108/2006 Sb., o sociálních službách, ve znění pozdějších předpisů a praxe poskytovatelů. Krajský úřad pouze eviduje údaje uváděné poskytovateli sociálních služeb. Pro interpretaci počtů zájemců o službu je tedy nutné brát v úvahu:

- skutečnost, že zájemce o službu může podat žádost u více poskytovatelů sociálních služeb; v uvedené evidenci zájemců o službu se může objevit několikrát (v tuto chvíli krajský úřad nemá ani podklady k provedení kvalifikovaného odhadu o počtu duplicit);
- přetrvávající praxi z doby před účinností zákona o sociálních službách, kdy byl u pobytových služeb pro seniory veden tzv. „*pořadník žádostí*“; řada žádostí v evidenci tak není pro uživatele akutní, tj. nedeklarují skutečné rozhodnutí využívat pobytovou službu;
- pravidla pro zařazení do evidence zájemců o službu si určuje poskytovatel sociálních služeb; do evidence jsou tak často přijati uživatelé nevyžadující 24 hodinovou podporu sociální služby; toto je důvodem rozdílné délky čekací doby od podání do vyřízení žádosti, protože jsou přijímáni prioritně uchazeči vyžadující vyšší míru podpory;
- žadatelé o službu v zařízeních veřejně financovaných jsou často lidé, kteří jsou uživateli služeb provozovaných bez veřejné podpory.

Dobu, po kterou musí zájemce služby čekat od podání žádosti o službu, k přijetí do zařízení krajský úřad nesleduje, ani staticky nevyhodnocuje. Jsou však vyhodnocovány informace o délce čekací doby žadatelů s akutní potřebou, tj. uživatelů, jejichž zdravotní stav a sociální podmínky vyžadují 24 hodinovou podporu. U domovů pro seniory se převis poptávky pohybuje pro jednotlivá zařízení od 3 do 20 uživatelů. Čekací doba u akutních žadatelů se pohybuje od 14 dnů do 12 měsíců, obvyklá čekací doba je zhruba 3 až 6 měsíců. U domovů se zvláštním režimem je potřeba žadatelů akutnější a čísla o evidovaných neuspokojených žadatelích přesnější.

V roce 2013 bylo ve veřejně financovaných domovech pro seniory a domovech se zvláštním režimem uzavřeno celkem 831 smluv o poskytování sociálních služby. Počet uzavřených smluv se každoročně navyšuje. Tím se zvyšuje počet uspokojených žadatelů v kraji.

S ohledem na nárůst seniorské populace lze očekávat mírný nárůst poptávky po pobytových službách pro seniory. Krajský úřad předpokládá, že nárůst potřeby bude vykompenzován efektivnějším

využitím lůžek, tj. vytížením osobami, kteří skutečně vyžadují 24 hodinovou péči. V rámci stávající sítě by tak mělo být realizováno cca 950 příjmů ročně, tento stav by v Královéhradeckém kraji mohl nastat v roce 2016 – 2018. Dále krajský úřad předpokládá, že část potřeb seniorské populace bude ve větší míře než dnes uspokojována pomocí terénních sociálních služeb.

Královéhradecký kraj v tuto chvíli (do roku 2016) nepředpokládá navýšení kapacit veřejně financovaných pobytových sociálních služeb pro seniory. S ohledem na výše uvedené je však možné předpokládat, že bude růst potřeba především u pobytových sociálních služeb domovů se zvláštním režimem, kde jsou potřeby uživatelů obtížněji uspokojitelné prostřednictvím terénních služeb.

*Zdroj: Odbor sociálních věcí, oddělení analýz, koncepcí a financování, krajského úřadu Královéhradeckého kraje*

### Přehled lůžek a žádostí o službu domovy pro seniory dle obcí s rozšířenou působností

Obec s rozšířenou působností	Veřejně podporované služby			Neveřejně podporované služby		
	Počet zařízení	Kapacita	Počet zájemců o službu odmítnutých z kapacitních důvodů	Počet zařízení	Kapacita	Počet zájemců o službu odmítnutých z kapacitních důvodů
Broumov	1	34	25			
Dobruška	1	35	85	1	106	
Dvůr Králové nad Labem	2	103	161			
Hořice	2	99	57			
Hradec Králové	4	439	452	1	27	
Jaroměř	0	0	0			
Jičín	4	211	116	1	22	
<b>Kostelec nad Orlicí</b>	<b>2</b>	<b>163</b>	<b>118</b>			
Náchod	6	491	519	1	46	
Nová Paka	1	65	44			
Nové Město nad Metují	1	42	13			
Nový Bydžov	1	47	23			
Rychnov nad Kněžnou	0	0	0	1	51	
Trutnov	4	323	188			
Vrchlabí	1	55	27			
<b>Celkem</b>	<b>30</b>	<b>2107</b>	<b>1828</b>	<b>5</b>	<b>252</b>	<b>Údaj není k dispozici</b>

## Sít poskytovatelů sociálních služeb pro území Kostelecka na období 2014 – 2016 a přehled jejich financování.

### Sociální služby pro seniory

Poskytovatel:	<b>Město Kostelec nad Orlicí, organizační složka Pečovatelská služba</b>			
Název služby:	<b>Pečovatelská služba</b>			
Druh sociální služby:	§ 40 pečovatelská služba			
Místo poskytování sociální služby:	Kostelec nad Orlicí, obec Borovnice, Borohrádek, Čestice, Černá nad Orlicí, Chleny, Svídnice, Tutleky, Kostecké Horky, Krchleby, Zdelov a městys Častolovice a Doubleby nad Orlicí, Hřibiny – Ledská, Svídnice, Kostecká Lhota, Kozodry, Koryta, Olešnice, Chleny. Uzavřena smlouva úhrada formou doplatků za provedené úkony.			
Záměry pro období realizace plánu	Záměrem pro další období je rozšíření nových smluv s okolními obcemi, nové info materiály, vyjednávání o službách v obcích PO3, rekonstrukce prádelny, supervize pro zam., vozidlo nákup			
Údaje o kapacitě a financování služby za roky:	<b>2013</b>	<b>2014</b>	<b>Předpoklad 2015</b>	<b>Předpoklad 2016</b>
Kapacita	120 klientů/den terén 13 klientů/den ambul.	120 klientů/den terén 13 klientů/den ambul.	120 klientů/den terén 13 klientů/den ambul.	120 klientů/den terén 13 klientů/den ambul.
Celkové náklady:	4 161 887	4 909 000	5 095 550	5 170 170
Z toho MPSV	1 015 000	1 119 000	1 119 000	1 119 000
Královéhradecký kraj	104 000	59 000	59 000	59 000
město Kostelec nad Orlicí	3 042 887	3 731 000	3 917 550	3 992 170
město Týniště nad Orlicí	0	0	0	0
ostatní obce v území ORP	50 780	30 390	30 390	30 390
úhrady uživatelů	974 106	1 000 000	1 104 000	1 140 000
zdravotní pojišťovny	0	0	0	0
ostatní	0	0	0	0

Poskytovatel:	<b>Město Kostelec nad Orlicí, organizační složka Pečovatelská služba</b>			
Název služby:	<b>Centrum denních služeb – domovinka</b>			
Druh sociální služby:	§ 45 centrum denních služeb			
Místo poskytování sociální služby:	Kostelec nad Orlicí + obce, které uzavřou smlouvu s poskytovatelem			
Záměry pro období realizace plánu	Udržet stávající počet klientů v CDS, supervize pracovníka přímé péče aj.			
Údaje o kapacitě a financování služby za roky:	<b>2013</b>	<b>2014</b>	<b>Předpoklad 2015</b>	<b>Předpoklad 2016</b>
Kapacita	9	9	9	9
Celkové náklady:	372 390	485 000	519 000	536 000
Z toho MPSV	135 000	145 000	145 000	145 000
Královéhradecký kraj	10 000	0	0	0
město Kostelec nad Orlicí	227 390	340 000	374 000	391 000
město Týniště nad Orlicí	0	0	0	0
ostatní obce v území ORP	0	0	0	0
úhrady uživatelů	77 102	100 000	132 000	144 000
zdravotní pojišťovny	0	0	0	0
ostatní	0	0	0	0

Poskytovatel:	<b>Geriatrické centrum Týniště nad Orlicí</b>			
Název služby:	<b>Denní stacionář</b>			
Druh sociální služby:	§ 46 denní stacionář			
Místo poskytování sociální služby:	Týniště nad Orlicí a spádové obce na Týnišťsku			
Záměry pro období realizace plánu	Služba zrušena od 1. 2. 2014 z důvodu dlouhodobého poklesu zájmu o tento typ služby (nebyla využívána). Z ekonomického hlediska se služba stala již neudržitelnou, náklady dalece převyšovaly příjmy. Denní stacionář je k dispozici v Kostelci nad Orlicí, kde v případě nenaplněné kapacity, přislíbili případné zájemce o tento typ služby uspokojit.			
Údaje o kapacitě a financování služby za roky:	<b>2013</b>	<b>2014</b>	<b>ZRUŠENO</b>	<b>ZRUŠENO</b>
Kapacita	8	8 do února	0	0

<b>Poskytovatel:</b>	<b>Geriatrické centrum Týniště nad Orlicí</b>			
<b>Název služby:</b>	<b>Pečovatelská služba</b>			
Druh sociální služby:	§ 40 pečovatelská služba			
Místo poskytování sociální služby:	Týniště nad Orlicí, Petrovice, Štěpánovsko, Křivice, Rašovice a obce s uzavřenou smlouvou o zajišťování a poskytování pečovatelské služby - Albrechtice nad Orlicí, Lípa nad Orlicí, Nová Ves, Žďár nad Orlicí.			
Záměry pro období realizace plánu	V případě zvýšeného zájmu o poskytování úkonů pečovatelské služby (pomoc při běžných úkonech péče o vlastní osobu, osobní hygieně apod.), by stávající počet kvalifikovaných zaměstnanců byl navýšen o ½ úvazku (nyní DPČ) tedy na plný pracovní úvazek PSS (dle Zákona o sociálních službách č. 108/2006 Sb., §116, odst. 1, písm. c). V současné době PS zaznamenala nárůst úkonů, ale prozatím kapacitně zvládá.			
Údaje o kapacitě a financování služby za roky:	<b>2013</b>	<b>2014</b>	<b>Předpoklad 2015</b>	<b>Předpoklad 2016</b>
Kapacita	110klientů/den/terén 10klientů/den/ambul.	110klientů/den/terén 10klientů/den/ambul.	110klientů/den/terén 10klientů/den/ambul.	110klientů/den/terén 10klientů/den/ambul.
Celkové náklady:	1.816.830	2.239.530	2.323.000	2.353.000
Z toho MPSV	200.000	354.000	354.000	354.000
Královéhradecký kraj	154.000	90.000	100.000	100.000
město Kostelec nad Orlicí	0	0	0	0
město Týniště nad Orlicí	908.313	1.207.530	1.209.000	1.209.000
ostatní obce v území ORP	56.668	56.000	60.000	60.000
úhrady uživatelů	497.849	532.000	600.000	630.000
zdravotní pojišťovny	0	0	0	0
ostatní	0	0	0	0

<b>Poskytovatel:</b>	<b>Geriatrické centrum Týniště nad Orlicí</b>			
<b>Název služby:</b>	<b>Domov pro seniory</b>			
Druh sociální služby:	§ 49 domov pro seniory			
Místo poskytování sociální služby:	Týniště nad Orlicí a spádové obce, v případě naplnění potřeb, přijímáme osoby i z jiných regionů.			
Záměry pro období realizace plánu	Vize této sociální služby jsou, aby i nadále byla odborná, kvalitní, materiálně zabezpečená a poskytovaná kvalifikovanými zaměstnanci ve spolupráci s místními institucemi a návaznými službami. O změně kapacity, cílové skupiny apod. se v dohledné době neuvažuje.			
Údaje o kapacitě a financování služby za roky:	<b>2013</b>	<b>2014</b>	<b>Předpoklad 2015</b>	<b>Předpoklad 2016</b>
Kapacita	42	42	42	42
Celkové náklady:	15.938.485	16.001.153	16.094.000	16.162.000
Z toho MPSV	2.470.000	2.470.000	2.470.000	2.470.000
Královéhradecký kraj	20.000	20.000	40.000	40.000
město Kostelec nad Orlicí	40 000	40 000	40.000	40.000
město Týniště nad Orlicí	1.726.046	1.701.048	1.701.000	1.701.000
ostatní obce v území ORP	0	0	0	0
úhrady uživatelů	8.768.205	8.856.000	8.921.000	8.986.000
zdravotní pojišťovny	1.895.199	1.890.000	1.900.000	1.900.000
ostatní	1.041.602	1.024.105	1.025.000	1.025.000

<b>Poskytovatel:</b>	<b>Domov důchodců Borohrádek</b>			
<b>Název služby:</b>	<b>Domov pro seniory</b>			
Druh sociální služby:	§ 49 domov pro seniory			
Místo poskytování sociální služby:	Borohrádek, občané Královéhradeckého kraje			
Záměry pro období realizace plánu	Zpracován projekt pro rekonstrukci budovy Zámeček a další přístavby nového objektu s předpokládaným zahájením v roce 2015 dle možností investora (Královéhradecký kraj).			
Údaje o kapacitě a financování služby za roky:	<b>2013</b>	<b>2014</b>	<b>Předpoklad 2015</b>	<b>Předpoklad 2016</b>
Kapacita	121	121	121	121
Celkové náklady:	32.361.699,78	32.346.000,-	33.963.000,-	34.303.000,-
Z toho MPSV	6.160.000,-	6.160.000,-	6.160.000,-	6.253.000,-
Královéhradecký kraj	2.016.000,-	2.063.000,-	2.453,-	2.500.000,-
město Kostelec nad Orlicí	-	-	-	-
město Týniště nad Orlicí	-	-	-	-
ostatní obce v území ORP	-	-	-	-
úhrady uživatelů	22.313.238,-	22.350.000,-	23.470.000,-	23.600.000,-
zdravotní pojišťovny	1.110.000,-	1.000.000,-	1.100.000,-	1.150.000,-
ostatní	762.019,31	773.000,-	780.000,-	800.000,-

Poskytovatel:	<b>Domov důchodců Albrechtice nad Orlicí</b>			
Název služby:	<b>Domov důchodců (domov se zvláštním režimem)</b>			
Druh sociální služby:	§ 49 domov pro seniory			
Místo poskytování sociální služby:	Albrechtice nad Orlicí, občané Královéhradeckého kraje			
Záměry pro období realizace plánu				
Údaje o financování služby za roky:	<b>2013</b>	<b>2014</b>	<b>Předpoklad 2015</b>	<b>Předpoklad 2016</b>
Kapacita	57 + 24	57 + 24		
Celkové náklady:				
Z toho MPSV				
Královéhradecký kraj				
město Kostelec nad Orlicí				
město Týniště nad Orlicí				
ostatní obce v území ORP				
úhrady uživatelů				
zdravotní pojišťovny				
ostatní				

## Související služby pro seniory

### Město Kostelec nad Orlicí, organizační složka Klub seniorů Pohoda

Rok	2013	2014	Předpoklad 2015	Předpoklad 2016
Příspěvek města Kostelec nad Orlicí	127 200,-	163 156,- (investice)	140 000,-	140 000,-

### Změna poskytovatele od ledna 2014 – Zdravotní Služby Doma s. r. o.

#### MUDr. Martin Řezáč, Mírové náměstí 88, Týniště nad Orlicí (Původně - Zdravotní domácí péče Morávková Jana)

Místo poskytování sociální služby:	Okres Rychnov nad Kněžnou
Záměry pro období realizace plánu	V současné době rozšíření služeb – péče paliativní (Hospicová). Tato péče je poskytována zdarma, hradí zdravotní pojišťovny.

Poskytovatel:	<b>Oblastní charita Červený Kostelec</b>			
Název služby:	<b>Hospic Anežky České</b>			
Druh sociální služby:	§ 44 odlehčovací pobyty			
Místo poskytování sociální služby:	Červený Kostelec			
Záměry pro období realizace plánu:	jedná se o stabilní zařízení			
Rok	<b>2013</b>	<b>2014</b>	<b>Předpoklad 2015</b>	<b>Předpoklad 2016</b>
Příspěvek města Kostelec nad Orlicí	5 000,-	8 000,-	8 000,-	10 000,-
Kapacita	30	30	30	30
Celkové náklady:	24 427 705,-	24 500 000,-	25 300 000,-	25 850 000,-
Z toho MPSV	4 466 000,-	4 700 000,-	4 800 000,-	4 930 000,-
Královéhradecký kraj	1 404 000,-	1 200 000,-	1 250 000,-	1 280 000,-
město Kostelec nad Orlicí	5 000,-	8 000,-	8 000,-	10 000,-
město Týniště nad Orlicí	5 000,-	5 000,-	8 000,-	10 000,-
ostatní obce v území ORP				
úhrady uživatelů	3 180 335,-	3 200 000,-	3 300 000,-	3 380 000,-
zdravotní pojišťovny	10 565 734,-	10 770 000,-	10 995 000,-	11 200 000,-
ostatní	4 801 636,-	4 617 000,-	4 939 000,-	5 040 000,-

Poskytovatel:	<b>Domácí hospic Setkání, o.p.s. – Rychnov nad Kněžnou</b>			
Název služby:	<b>Domácí hospic</b>			
Druh sociální služby:	Domácí hospicová péče			
Místo poskytování sociální služby:	Obce na Rychnovsku (20 – 30 km v okruhu od Rychnova n. K.)			
Záměry pro období realizace plánu	<ol style="list-style-type: none"> <li>1. Poskytování hospicové domácí péče umírajícím pacientům a jejich rodinám.</li> <li>2. Poradenství (sociální pracovníce, psycholog, duchovní) příbuzným pacientů, rodinám, které dlouhodobě pečují o blízkou osobu a dalším zájemcům</li> <li>3. Osvěta hospicové péče na veřejnosti, zdravotnických zařízeních v regionu</li> <li>4. Připravujeme konferenci pro zdravotníky a lékaře</li> <li>5. Připravujeme projekt do škol - programy pro 9. třídy ZŠ a střední školy (téma – bolest a radost, vážně nemocný spolužák a jak mu můžu pomoci, vážná nemoc v rodině, smrt, hospicová a nemocniční péče) - podzim</li> <li>6. Podpora nově vzniklého Centra dobrovolníků (náplní centra je pomoc a podpora osobám dlouhodobě doma pečujícím o těžce nemocné nebo umírající pacienty, osvětové a benefiční akce pro veřejnost, pro pozůstalé pacientů DH apod.).</li> <li>7. Dobrovolníci zatím nemají vlastní prostory pro setkávání. Naším záměrem je zajištění prostor, které budou k dispozici dobrovolníkům a také lidem dlouhodobě pečujícím o těžce nemocné, pro poradenství sociální pracovníce nebo psychologa (případně zázemí pro terapie), schůzky s pozůstalými.</li> </ol>			
Údaje o financování služby za roky:	<b>2013 nebyl</b>	<b>2014 Službu poskytujeme od 20. 3. 2014</b>	<b>Předpoklad 2015</b>	<b>Předpoklad 2016</b>
Kapacita		20 pacientů + rodiny 15 klientů poradenství (+100 klientů vzdělávání)	40 pacientů + rodiny 30 klientů poradenství (+300 klientů vzdělávání)	40 pacientů + rodiny 30 klientů poradenství (+300 klientů vzdělávání)
Celkové náklady:		600000,-	1000000,-	
Z toho MPSV	0	0		
Královéhradecký kraj	0	0		
město Kostelec nad Orlicí	0	30000,-	30000,-	30000,-
město Týniště nad Orlicí	0	0		
ostatní obce v území ORP	0	5000		
úhrady uživatelů	0	40000,-	80000,-	
zdravotní pojišťovny	0	0		
ostatní	0	500 000,-		

*POZN. Služba je nová, rozbíhá se, pořizujeme vybavení, automobil, pracujeme nyní na propagaci a sháníme finance na zajištění mezd sester. Předpokládáme, že bude chvíli trvat, než se služba dostane do podvědomí odborné i laické veřejnosti. Proto chceme působit také v oblasti osvěty a vzdělávání, pomoci odtabuizovat téma smrti v naší společnosti. Odhady jsou proto opravdu jen velmi orientační.*

## Sociální služby pro zdravotně postižené

Poskytovatel:	<b>Občanské sdružení Orion</b>			
Název služby:	<b>Osobní asistence</b>			
Druh sociální služby:	§ 39 osobní asistence			
Místo poskytování sociální služby:	Území obce s rozšířenou působností Kostelec nad Orlicí a celý okres Rychnov nad Kněžnou			
Záměry pro období realizace plánu	Poskytovat osobní asistenci zhruba ve stejném rozsahu jako dosud – vždy na základě potřeb zájemců o službu (věk cílové skupiny od 3 do 26 let), a to nejen v domácím prostředí, ale také v předškolních a školních zařízeních			
Údaje o kapacitě a financování služby za roky:	<b>2013</b>	<b>2014</b>	<b>Předpoklad 2015</b>	<b>Předpoklad 2016</b>
Kapacita	80	80	80	80
Celkové náklady:	3 378 000	4 811 000	5 114 000	5 474 000
Z toho MPSV	1 465 000	1 535 000	2 827 000	2 939 000
Královéhradecký kraj	70 000	600 000	600 000	650 000
město Kostelec nad Orlicí	50 000,-	50 000,-	100 000	120 000
město Týniště nad Orlicí	5 000	5 000	7 000	10 000
ostatní obce v území ORP	20 000	22 600	30 000	35 000
Obce mimo území ORP	201 000	199 000	300 000	320 000
úhrady uživatelů	696 000	1 211 000	1 250 000	1 400 000
Dotace EU	871 000	0	0	0
ostatní	0	1 188 400	0	0

Poskytovatel:	<b>Občanské sdružení Orion</b>			
Název služby:	<b>Centrum denních služeb</b>			
Druh sociální služby:	§ 45 Centrum denních služeb			
Místo poskytování sociální služby:	Území obce s rozšířenou působností Kostelec nad Orlicí a celý okres Rychnov nad Kněžnou			
Záměry pro období realizace plánu	V rámci schválené kapacity bude postupně narůstat počet uživatelů v celodenním provozu – v závislosti na postupném ukončování povinné školní docházky dětí s postižením			
Údaje o kapacitě a financování služby za roky:	<b>2013</b>	<b>2014</b>	<b>Předpoklad 2015</b>	<b>Předpoklad 2016</b>
Kapacita	30	30	30	30
Celkové náklady:	3 557 000	4 160 000	5 009 000	5 569 000
Z toho MPSV	1 969 000	2 169 000	2 794 000	3 149 000
Královéhradecký kraj	200 000	600 000	600 000	650 000
město Kostelec nad Orlicí	20 000,-	70 000,-	100 000	120 000
město Týniště nad Orlicí	0	0	0	0
ostatní obce v území ORP	12 000	12 000	15 000	20 000
Obce mimo území ORP	140 000	129 000	250 000	270 000
úhrady uživatelů	258 000	620 000	750 000	860 000
Dotace EU	887 000	0	0	0
ostatní	71 000	560 000	500 000	500 000

Poskytovatel:	<b>Oblastní charita Hradec Králové</b>			
Název služby:	<b>Dům matky Terezy</b>			
Druh sociální služby:	Noclehárna			
Místo poskytování sociální služby:	Území obce s rozšířenou působností Kostelec nad Orlicí			
Záměry pro období realizace plánu				
Údaje o kapacitě a financování služby za roky:	<b>2013</b>	<b>2014</b>	<b>Předpoklad 2015</b>	<b>Předpoklad 2016</b>
Kapacita				
Celkové náklady:				
Z toho MPSV				
Královéhradecký kraj				
město Kostelec nad Orlicí	0	10 000,-		
město Týniště nad Orlicí				
ostatní obce v území ORP				
Obce mimo území ORP				
úhrady uživatelů				
zdravotní pojišťovny				
ostatní				

Poskytovatel:	<b>Farní charita Rychnov nad Kněžnou</b>			
Název služby:	<b>Denní stacionář</b>			
Druh sociální služby:	§ 46 denní stacionář			
Místo poskytování sociální služby:	Rychnov nad Kněžnou, pro občany obce s rozšířenou působností Kostelec nad Orlicí			
Záměry pro období realizace plánu				
Údaje o kapacitě a financování služby za roky:	<b>2013</b>	<b>2014</b>	<b>Předpoklad 2015</b>	<b>Předpoklad 2016</b>
Kapacita				
Celkové náklady:				
Z toho MPSV				
Královéhradecký kraj				
město Kostelec nad Orlicí	10 000,-	10 000,-		
město Týniště nad Orlicí				
ostatní obce v území ORP				
Obce mimo území ORP				
úhrady uživatelů				
zdravotní pojišťovny				
ostatní				



Poskytovatel:	<b>Farní charita Rychnov nad Kněžnou</b>			
Název služby:	<b>Týdenní stacionář</b>			
Druh sociální služby:	§ 47 týdenní stacionář			
Místo poskytování sociální služby:	Rychnov nad Kněžnou, pro občany obce s rozšířenou působností Kostelec nad Orlicí			
Záměry pro období realizace plánu				
Údaje o kapacitě a financování služby za roky:	<b>2013</b>	<b>2014</b>	<b>Předpoklad 2015</b>	<b>Předpoklad 2016</b>
Kapacita				
Celkové náklady:				
Z toho MPSV				
Královéhradecký kraj				
město Kostelec nad Orlicí	0	0		
město Týniště nad Orlicí				
ostatní obce v území ORP				
Obce mimo území ORP				
úhrady uživatelů				
zdravotní pojišťovny				
ostatní				

Poskytovatel:	<b>Občanské sdružení Péče o duševní zdraví, region Pardubice, středisko Rychnov nad Kněžnou</b>			
Název služby:	<b>Sociální rehabilitace</b>			
Druh sociální služby:	§ 70 sociální rehabilitace			
Místo poskytování sociální služby:	Rychnov nad Kněžnou, pro občany obce s rozšířenou působností Kostelec nad Orlicí			
Záměry pro období realizace plánu:				
Údaje o kapacitě a financování služby za roky:	<b>2013</b>	<b>2014</b>	<b>Předpoklad 2015</b>	<b>Předpoklad 2016</b>
Kapacita				
Celkové náklady:				
Z toho MPSV				
Královéhradecký kraj				
město Kostelec nad Orlicí	20 000,-	20 000,-		
město Týniště nad Orlicí				
ostatní obce v území ORP				
úhrady uživatelů				
zdravotní pojišťovny				
Ostatní, včetně IP služby prevence				

Poskytovatel:	<b>HEWER – občanské sdružení</b>			
Název služby:	<b>Osobní asistence</b>			
Druh sociální služby:	§ 39 osobní asistence			
Místo poskytování sociální služby:	Území obce s rozšířenou působností Kostelec nad Orlicí			
Záměry pro období realizace plánu:	navýšení stávající kapacity			
Údaje o kapacitě a financování služby za roky:	<b>2013</b>	<b>2014</b>	<b>Předpoklad 2015</b>	<b>Předpoklad 2016</b>
Kapacita	8	10	15	18
Celkové náklady:	475 800,-	792 000,-	920 000,-	1 030 000,-
Z toho MPSV	66 500,-	264 100,-	300 000,-	330 000,-
Královéhradecký kraj	32 700,-	166 100,-	200 000,-	240 000,-
město Kostelec nad Orlicí	5 000,-	10 000,-	10 000,-	15 000,-
město Týniště nad Orlicí	5 000,-	5 000,-	5 000,-	10 000,-
ostatní obce v území ORP	0	30 000,-	5 000,-	5 000,-
úhrady uživatelů	366 600,-	316 800,-	400 000,-	430 000,-
zdravotní pojišťovny	0	0	0	0
Ostatní, včetně IP služby prevence	0	0	0	0



Poskytovatel:	<b>Oblastní charita Červený Kostelec</b>			
Název služby:	<b>Domov sv. Josefa</b>			
Druh sociální služby:	§ 48 Domov pro osoby se zdravotním postižením (roztroušená skleróza)			
Místo poskytování sociální služby:	Domov sv. Josefa Žireč, Dvůr Králové			
Záměry pro období realizace plánu:	Podána žádost do ROP SV, pokud bude schválena, dojde k navýšení kapacity na 29 lůžek od podzimu 2015.			
Údaje o kapacitě a financování služby za roky:	<b>2013</b>	<b>2014</b>	<b>Předpoklad 2015</b>	<b>Předpoklad 2016</b>
Kapacita	14	14	14 (29)	14 (29)
Celkové náklady:	11 136 341,-	11 150 000,-	11 375 000,- (14 732 000,-)	11 750 000,- (25 163 000,-)
Z toho MPSV	4 501 000,-	4 800 000,-	4 900 000,- (6 106 000,-)	5 050 000,- (9 875 000,-)
Královéhradecký kraj	1 150 000,-	1 250 000,-	1 275 000,- (1 500 000,-)	1 325 000,- (2 225 000,-)
město Kostelec nad Orlicí	0	0	3 000,-	3 000,-
město Týniště nad Orlicí	0	0	3 000,-	3 000,-
ostatní obce v území ORP				
úhrady uživatelů	3 212 401,-	3 300 000,-	3 370 000,- (4 343 000,-)	3 460 000,- (7 320 000,-)
zdravotní pojišťovny	1 387 685,-	1 415 000,-	1 450 000,- (1 785 000,-)	1 495 000,- (2 946 000,-)
Ostatní, včetně IP služby prevence	885 555,-	385 000,-	374 000,- (997 994,-)	414 000,- (2 791 000,-)

Pozn. Údaje v závorkách platí pro případ, že bude realizováno rozšíření služby

Poskytovatel:	<b>Oblastní charita Červený Kostelec</b>			
Název služby:	<b>Domov sv. Josefa</b>			
Druh sociální služby:	§ 44 Odlehčovací pobyt (roztroušená skleróza)			
Místo poskytování sociální služby:	Domov sv. Josefa Žireč, Dvůr Králové			
Záměry pro období realizace plánu:	Podána žádost do ROP SV, pokud bude schválena, dojde k navýšení kapacity na 29 lůžek od podzimu 2015.			
Údaje o kapacitě a financování služby za roky:	<b>2013</b>	<b>2014</b>	<b>Předpoklad 2015</b>	<b>Předpoklad 2016</b>
Kapacita	7	7	7 (29)	7 (29)
Celkové náklady:	4 541 847,-	4 575 000,-	4 670 000,- (8 456 000,-)	4 810 000,- (19 962 000,-)
Z toho MPSV	991 000,-	1 750 000,-	1 780 000,- (2 904 000,-)	1 850 000,- (6 308 000,-)
Královéhradecký kraj	818 000,-	100 000,-	110 000,- (482 000,-)	115 000,- (1 592 000,-)
město Kostelec nad Orlicí	0,-	0,-	2 000,-	2 000,-
město Týniště nad Orlicí	0,-	0,-	2 000,-	2 000,-
ostatní obce v území ORP				
úhrady uživatelů	798 874,-	820 000,-	840 000,- (2 045 000,-)	860 000,- (5 642 000,-)
zdravotní pojišťovny	379 192,-	387 000,-	395 000,- (815 000,-)	430 000,- (2 088 000,-)
Ostatní, včetně IP služby prevence	1 554 781,-	1 518 000,-	1 541 000,- (2 206 000,-)	1 551 000,- (4 328 000,-)

Pozn. Údaje v závorkách platí pro případ, že bude realizováno rozšíření služby

### Související služby pro zdravotně postižené

<b>Centrum pro integraci osob se zdravotním postižením Královéhradeckého kraje, o.p.s.</b>	
Název služby:	odborné sociální poradenství
Druh sociální služby:	§ 37 sociální poradenství
Místo poskytování sociální služby:	Centrum pro integraci osob se zdravotním postižením Královéhradeckého kraje, Regionální pracoviště Rychnov nad Kněžnou, Palackého 694, 516 01 Rychnov nad Kněžnou
Záměry pro období realizace plánu	Poskytování služeb základního a odborného sociálního poradenství, půjčování kompenzačních pomůcek pro osoby se zdravotním postižením, zprostředkování odborných konzultací, pomoc při uplatňování práv a obstarávání osobních záležitostí. Přední bude udržení stávající nabídky služeb a její rozvoj. Plánování akcí a spolupráce s ostatními poskytovateli sociálních služeb, které pomohou zvýšení integrace osob se zdravotním postižením.

Údaje o kapacitě a financování služby za roky:	2013	2014	Předpoklad 2015	Předpoklad 2016
Kapacita	5 klientů/den ambul.	5 klientů/den ambul.	5 klientů/den ambul.	5 klientů/den ambul.
Celkové náklady:	474.245,-	521.100,-	521.100,-	521.100,-
Z toho MPSV	435.210,-	495.600,-	495.600,-	495.600,-
Královéhradecký kraj	16.938,-	10.000,-	10.000,-	10.000,-
město Kostelec nad Orlicí	3 500,-	-	3 500,-	3 500,-
město Týniště nad Orlicí	-	-	-	-
ostatní obce v území ORP	12 000,-	12 000,-	12 000,-	12 000,-
úhrady uživatelů	4.685,-	-	-	-
zdravotní pojišťovny	-	-	-	-
ostatní	1.912,-	3.500,-	-	-

Pozn. k bodu Kapacita: Úpravy vzešlé z připomínek v rámci projektu "Plánování rozvoje sociálních služeb města a regionu Rychnov nad Kněžnou CZ.1.04/3.1.03/78.00054" pozměnily možnosti kapacity naší služby. Z celé pracovní doby 8hod. denně bychom měli mít 60% přímé poradenské činnosti a 40% administrativní práce a další činnosti. To odpovídá při 8hod. pracovní době 4,8 hod. přímé poradenské činnosti a 3,2 hod. administrativní práce a další činnosti. Při 5 osobách na den, bychom s každým klientem měli strávit 58 min.

Svaz postižených civilizačními chorobami v ČR, o. s., základní organizace v Kostelci nad Orlicí				
Rok	2013	2014	Předpoklad 2015	Předpoklad 2016
Příspěvek města Kostelec nad Orlicí	18 000,-	18 000,-	25 000,-	25 000,-

## Služby pro rodiny s dětmi

Poskytovatel:	<b>Salinger, o. s. - Hradec Králové</b>			
Název služby:	<b>Stopa čápa – sanace rodiny</b>			
Druh sociální služby:	§ 65 sociálně aktivizační služby pro rodiny s dětmi			
Místo poskytování sociální služby:	V rodinách klientů, vzdělávání pěstounů			
Záměry pro období realizace plánu				
Údaje o kapacitě a financování služby za roky:	2013	2014	Předpoklad 2015	Předpoklad 2016
Kapacita				
Celkové náklady:				
Z toho MPSV				
Královéhradecký kraj				
město Kostelec nad Orlicí	20 000,-	0		
město Týniště nad Orlicí				
ostatní obce v území ORP				
Obce mimo ORP				
úhrady uživatelů				
Dotace EU				
Ostatní, včetně IP služby prevence				

Poskytovatel:	<b>Občanské sdružení Cvrček – Kostelec nad Orlicí</b>
Název služby:	<b>Občanské sdružení Cvrček – mateřské centrum, Kostelec nad Orlicí</b>
Druh sociální služby:	<b>Mateřské centrum</b>
Místo poskytování sociální služby:	Příkopy 530, Kostelec nad Orlicí
Záměry pro období realizace plánu:	Poskytování prarodinných služeb, poradenství, osvěta, podněcování zapojování občanů (členů) do občanské společnosti – účast na veřejném dění v obci; rozšíření vzdělávacích a osvětových aktivit zaměřených na rodiny s malými dětmi a prevenci negativních jevů v rodině – aktivní rodičovství, rodičovské kompetence, zdravotní a finanční gramotnost, rovné příležitosti, zvyšování kvalifikace, návrat žen po RD na trh práce, programy zaměřené na zapojování dětí do kolektivu,...

Údaje o kapacitě a financování služby za roky:	2013	2014	Předpoklad 2015	Předpoklad 2016
Kapacita:	20-30 klientů / den	20-30 klientů / den	20-30 klientů / den	20-30 klientů / den
Celkové náklady:	257.000,-	206.000,-	265.000,-	265.000,-
Z toho MPSV	112.000,-	51.000,-	100.000,-	100.000,-
Královéhradecký kraj	35.000,-	35.000,-	35.000,-	35.000,-
město Kostelec nad Orlicí	50 000,-	50 000,-	70.000,-	70.000,-
město Týniště nad Orlicí				
ostatní obce v území ORP				
úhrady uživatelů	20.000,-	20.000,-	20.000,-	20.000,-
zdravotní pojišťovny				
ostatní	40.000,-	50.000,-	40.000,-	40.000,-

Poskytovatel:	<b>Občanské sdružení Cema Žamberk</b>			
Název služby:	<b>Domov na skalách - Azylový dům pro matky s dětmi</b>			
Druh sociální služby:	§ 57 Azylový dům			
Místo poskytování sociální služby:	Žamberk + obce dle dohody			
Záměry pro období realizace plánu:				
Údaje o kapacitě a financování služby za roky:	2013	2014	Předpoklad 2015	Předpoklad 2016
Kapacita:				
Celkové náklady:				
Z toho MPSV				
Královéhradecký kraj				
město Kostelec nad Orlicí	25 000,-	25 000,-		
město Týniště nad Orlicí				
ostatní obce v území ORP				
úhrady uživatelů				
zdravotní pojišťovny				
ostatní				

### Sociální služby pro osoby ohrožené sociálním vyloučením a v nepříznivé sociální situaci

Poskytovatel:	<b>Laxus, o. s.</b>			
Název služby:	<b>Centrum terénních programů Královéhradeckého kraje (Terénní program s uživateli drog)</b>			
Druh sociální služby:	§ 69 terénní programy			
Místo poskytování sociální služby:	Kostelec nad Orlicí, Týniště nad Orlicí			
Záměry pro období realizace plánu	Poskytovat terénní služby zaměřené na problémové uživatele drog ve stejném rozsahu jako v předchozích letech. Spolupráce s poradenským pracovištěm Ambulantního centra Laxus v Hradci Králové.			
Údaje o kapacitě a financování služby za roky:	2013	2014	Předpoklad 2015	Předpoklad 2016
Kapacita	15 klientů za týden	15 klientů za týden	15 klientů za týden	15 klientů za týden
Celkové náklady:	3.427.000	4.321.000	4.321.000	4.321.000
Z toho MPSV	1.551.000	2.541.000	2.541.000	2.541.000
Královéhradecký kraj	990.000	985.000	985.000	985.000
město Kostelec nad Orlicí	25 000,- + 5 000,-	25 000,- + 5 000,-	25 000,- + 5 000,-	25 000,- + 5 000,-
město Týniště nad Orlicí	0	0	0	0
ostatní obce v území ORP	0	0	0	0
Obce mimo ORP	0	0	0	0
úhrady uživatelů	0	0	0	0
zdravotní pojišťovny	0	0	0	0
Ostatní, včetně IP služby prevence	856.000	765.000	765.000	765.000

Poskytovatel:	<b>Romodrom</b>			
Název služby:	<b>Terénní sociální práce ve vyloučených lokalitách</b>			
Druh sociální služby:	§ 69 terénní programy			
Místo poskytování sociální služby:	Poradenství - Terénní služba pro občany obce s rozšířenou působností Kostelec nad Orlicí			
Záměry pro období realizace plánu				
Údaje o kapacitě a financování služby za roky:	<b>2013</b>	<b>2014</b>	<b>Předpoklad 2015</b>	<b>Předpoklad 2016</b>
Kapacita				
Celkové náklady:				
Z toho MPSV				
Královéhradecký kraj				
město Kostelec nad Orlicí	0	0		
město Týniště nad Orlicí				
ostatní obce v území ORP				
úhrady uživatelů				
zdravotní pojišťovny				
Ostatní, včetně IP vyloučené lokality				

## Související služby

<b>Diakonie Broumov</b>				
Rok	<b>2013</b>	<b>2014</b>	<b>Předpoklad 2015</b>	<b>Předpoklad 2016</b>
Příspěvek města Kostelec nad Orlicí	3 000,-	0		

<b>Občanské sdružení Chavengre Jilo, Kostelec nad Orlicí</b>				
Rok	<b>2013</b>	<b>2014</b>	<b>Předpoklad 2015</b>	<b>Předpoklad 2016</b>
Příspěvek města Kostelec nad Orlicí	15 000,-	20 000,-		

<b>Doučovací kroužek pro děti ze sociálně slabých rodin se špatným prospěchem na ZŠ v KO</b>				
Rok	<b>2013</b>	<b>2014</b>	<b>Předpoklad 2015</b>	<b>Předpoklad 2016</b>
Příspěvek města Kostelec nad Orlicí	20 500	15 000,-	15000,-	15000,-

Pozn. Částka za rok 2013 byla včetně příspěvku za prezentaci v Divadle Archa. Od roku 2014 evidováno zvlášť – grant volnočasové aktivity.

## Ubytování pro osoby bez přístřeší a pro osoby sociálně slabé:

Týniště nad Orlicí - ubytovna pro sociálně slabé

Čestice – ubytovna pro sociálně slabé

Kostelec nad Orlicí – 2x ubytovna

Pozn. Modře jsou vyplněné předpokládané údaje. U MPSV a kraje je zachováno členění poskytování dotací tak, jak je v současné době. Od roku 2015 přejde financování sociálních služeb zcela na kraj.

Červeně jsou data, která ještě v době přípravy nebyla schválena (odhad), příp. chybějící část financí.

## Popis sociálních služeb a služeb navazujících

Součástí Plánu sociálních služeb je i popis jednotlivých poskytovatelů sociálních služeb a služeb navazujících, které jsou dostupné na Kostelecku.

Informace jsou rozdělené podle cílových skupin takto:

- A. Sociální služby pro seniory  
Související služby pro seniory
- B. Sociální služby pro zdravotně postižené osoby  
Související služby pro zdravotně postižené osoby
- C. Služby pro rodiny s dětmi  
Související služby pro rodiny s dětmi
- D. Sociální služby pro osoby ohrožené sociálním vyloučením a osoby v nepříznivé sociální situaci  
Související služby pro osoby ohrožené sociálním vyloučením a osoby v nepříznivé sociální situaci

Tento popis sociálních služeb byl vydán, jako Adresář v počtu 4 000 kusů výtisků v roce 2014 a zdarma distribuován občanům města Kostelec nad Orlicí. Současně byl rozeslán i na obce PO3 Kostelec nad Orlicí.

Adresář je určený nejenom pro občany, kteří sociální služby potřebují, ale i pro ty, jež pečují o osobu, která sociální službu využívá, případně může napomoci i těm, kteří se setkávají s lidmi nacházejícími se v nelehké životní situaci. Organizace nejsou řazeny abecedně, ale podle okruhu osob (cílová skupina), které jejich služby využívají.

Dokument byl zpracován na základě podkladů získaných z Registru poskytovatelů sociálních služeb Ministerstva práce a sociálních věcí aktuálních k 31. 08. 2014 a za přispění poskytovatelů sociálních služeb a služeb navazujících, kterým touto cestou děkujeme za spolupráci.

## A. SOCIÁLNÍ A SOUVISEJÍCÍ SLUŽBY PRO SENIORY

**Název služby:** **Pečovatelská služba**

**Poskytovatel:** **Město Kostelec nad Orlicí**

**Adresa:** Frošova 1414, 517 41 Kostelec nad Orlicí

**Vedoucí služby:** Mgr. Jana Ribárová

**Kontakty:** 494 320 297, 724 329 558

**E-mail:** [dps@kostelecno.cz](mailto:dps@kostelecno.cz)

**Web:** [www.ps.kostelecno.cz](http://www.ps.kostelecno.cz)

**Informace o sociální službě:**

Forma terénní – kapacita 120 klientů

Forma ambulantní – kapacita 13 klientů

**Cíl služby** - Pečovatelská služba poskytuje podporu nebo pomoc lidem, kteří se pro svůj věk, ztrátu soběstačnosti nebo zdravotní postižení ocitli v obtížné situaci, kdy nejsou schopni si sami zajistit péči o svoji osobu a domácnost. Potřebují podporu a pomoc druhé osoby a tuto službu jim není schopna zajistit rodina ani osoba blízká

**Cílová skupina klientů** – osoby s chronickým onemocněním, s kombinovaným postižením, s mentálním postižením, s tělesným postižením, se sluchovým postižením, se zdravotním postižením, se zrakovým postižením, senioři

**Věková kategorie** – bez omezení věku



**Název služby:** **Centrum denních služeb – Domovinka**

**Poskytovatel:** **Město Kostelec nad Orlicí**

**Adresa:** Frošova 1414, 517 41 Kostelec nad Orlicí

**Vedoucí služby:** Mgr. Jana Ribárová

**Kontakty:** 494 320 297, 724 329 558

**E-mail:** [dps@kostelecno.cz](mailto:dps@kostelecno.cz)

**Web:** [www.ps.kostelecno.cz](http://www.ps.kostelecno.cz)

**Informace o sociální službě:**

Forma ambulantní – kapacita 9 klientů

**Cíl služby** – Cílem služby je pomoci rodině v péči o seniora, osobu se zdravotním postižením nebo chronickým onemocněním v době, kdy jsou ostatní členové rodiny v zaměstnání nebo nemohou péči z jiných důvodů zajišťovat. Dále je naší snahou poskytnout pomoc a podporu osamělým seniorům a osobám se zdravotním postižením, mentálním postižením nebo chronickým onemocněním.

**Cílová skupina klientů** – osoby s chronickým onemocněním, s mentálním postižením, s tělesným postižením, senioři

**Věková kategorie** – služba je poskytována osobám od 19 let věku



**Název služby: Pečovatelská služba - Geriatrické centrum Týniště nad Orlicí**

**Poskytovatel: Město Týniště nad Orlicí**

**Adresa: Turkova 785, 517 21 Týniště nad Orlicí**

**Vedoucí služby: Bc. Lýdie Plančíková**

**Kontakty: 494 372 290, 603 878 375, 739 850 481, 734 209 119**

**E-mail: [geriacentrum@gmail.com](mailto:geriacentrum@gmail.com), [pecovatelky.gc@seznam.cz](mailto:pecovatelky.gc@seznam.cz)**

**Web: [www.gc-tyniste.cz](http://www.gc-tyniste.cz)**

**Informace o sociální službě:**

Forma terénní – kapacita 110 klientů

Forma ambulantní – kapacita 10 klientů

**Cíl služby** - Zajistit podporu nebo pomoc seniorům a osobám zdravotně postiženým při zvládání péče o vlastní osobu či domácnost a umožnit jim co nejdéle zůstat doma a zachovat si vlastní životní styl.

**Cílová skupina** - senioři od 65 let, u kterých došlo ke snížení či ztrátě soběstačnosti a schopnosti se postarat o domácnost a svoji vlastní osobu a jejich situace vyžaduje pomoc další osoby, osoby se zdravotním postižením od 27 let, u kterých došlo ke snížení či ztrátě soběstačnosti a schopnosti se postarat o domácnost a svoji vlastní osobu a jejich situace vyžaduje pomoc další osoby žijící v Týništi nad Orlicí a spádových obcích (Petrovice, Rašovice, Křivice, Štěpánovsko) a dále v obcích Albrechtice n. Orlicí, Lípa n. Orlicí, Nová Ves, Žďár nad Orlicí, které mají uzavřenou Smlouvu o zajišťování a poskytování pečovatelské služby.



---

**Název služby: Domov pro seniory - Geriatrické centrum Týniště nad Orlicí**

**Poskytovatel: Město Týniště nad Orlicí**

**Adresa: Turkova 785, 517 21 Týniště nad Orlicí**

**Vedoucí služby: Mgr. Marie Vacková**

**Kontakty: 494 372 290, 494 371 380**

**E-mail: [geriacentrum@gmail.com](mailto:geriacentrum@gmail.com),**

**Web: [www.gc-tyniste.cz](http://www.gc-tyniste.cz)**

**Informace o sociální službě:**

Forma pobytová – počet lůžek 42

**Cíl služby** - Domov pro seniory poskytuje pobytové služby, trvalou podporu a pomoc seniorům, která jim už nemůže být zajištěna v jejich přirozeném prostředí i přes veškerou pomoc rodiny a terénních služeb. Služba podporuje naše uživatele v udržení si co nejvyšší míry soběstačnosti a samostatnosti, tak, aby měli možnost zůstat co nejdéle o svém životě rozhodujícími lidmi.

**Cílová skupina** - mladší senioři (65 – 80 let) a starší senioři (nad 80 let), kteří nemají dostatek fyzických a psychických sil, potřebují trvalou podporu a pomoc druhé osoby. Přednostně jsou přijímáni senioři z Týniště nad Orlicí a spádových obcí (Křivice, Rašovice, Petrovice, Štěpánovsko), v případě naplnění potřeb Týniště nad Orlicí, přijímáme osoby i z jiných regionů.





**Název služby: Domov důchodců Borohrádek**

**Poskytovatel: Příspěvková organizace Královéhradeckého kraje**

**Adresa: Rudé armády 1, 517 24 Borohrádek**

**Vedoucí služby: Mgr. Jindřich Vašíček**

**Kontakty: 494 381 234**

**E-mail: [vasicek@ddbtorohradek.cz](mailto:vasicek@ddbtorohradek.cz)**

**Web: [www.ddborohradek.cz](http://www.ddborohradek.cz)**



**Informace o sociální službě:**

Forma pobytová – počet lůžek 121

**Cíl služby** - Posláním Domova důchodců Borohrádek je poskytovat seniorům v nepříznivé sociální situaci pomoc tak, aby vycházela z individuálních potřeb, aby byla zachována lidská důstojnost a aby bylo důsledně zajištěno dodržování lidských práv a svobod. Posláním je nahradit domov klientům, kteří vzhledem ke svému stáří a zdravotnímu stavu, nemohou žít ve svém přirozeném prostředí.

**Cílová skupina** - Senioři zejména nad 65 let věku se sníženou soběstačností, kteří se ocitli v nepříznivé sociální situaci, která vyžaduje nepřetržitou péči, a u nichž nebyl diagnostikován alkoholismus, či porucha osobnosti, narušující klidné soužití s ostatními klienty.

**Název služby: Domov důchodců Albrechtice nad Orlicí**

**Poskytovatel: Příspěvková organizace Královéhradeckého kraje**

**Adresa: 1. Máje 104, 517 22 Albrechtice nad Orlicí**

**Vedoucí služby: Mgr. Ing. Karel Vacek, MBA**

**Kontakty: 494 377 069**

**E-mail: [info@ddalbrechtice.cz](mailto:info@ddalbrechtice.cz)**

**Web: [www.ddalbrechtice.cz](http://www.ddalbrechtice.cz)**



**Informace o sociální službě:**

Forma pobytová – počet lůžek 81

V celém komplexu domova je poskytována specializovaná ošetrovatelská péče (péče o klienty trpící diagnostikovanou Alzheimerovou chorobou). V současné době je služba registrována jako domov se zvláštním režimem.

**Cíl služby** - V celém komplexu domova je poskytována specializovaná ošetrovatelská péče (péče o klienty trpící diagnostikovanou Alzheimerovou chorobou). V současné době je služba registrována jako domov se zvláštním režimem.

**Cílová skupina** - Domov poskytuje odbornou péči pouze klientům s Alzheimerovou demencí, která je potvrzena odborným lékařem (neurologem nebo psychiatrem).

**Věková kategorie klientů** – osoby starší 60 let



**Název služby:** Klub seniorů POHODA

**Poskytovatel:** Město Kostelec nad Orlicí

**Adresa:** Jiráskovo náměstí 69, 517 41 Kostelec nad Orlicí

**Vedoucí služby:** PhDr. Miroslava Nováková

**Kontakty:** 773 781 172

**Web:** [www.klub-duchodcu-pohoda.webnode.cz](http://www.klub-duchodcu-pohoda.webnode.cz)

**E-mail:** [klubseniorpohoda@seznam.cz](mailto:klubseniorpohoda@seznam.cz)

**Informace o sociální službě:** Organizační složka města, členství v klubu lze získat dosažením seniorského věku na základě přihlášky a uhrazení členského příspěvku. K 31. 12. 2013 bylo registrováno přes 200 členů z Kostelce nad Orlicí.

**Cíl služby** – pravidelné setkávání s přáteli, pořádání tematických besed, zájezdů, relaxačních cvičení, PC kurzů apod.

---

**Název služby:** Zdravotní Služby Doma, s. r. o.

**Poskytovatel:** MUDr. Martin Řezáč

**Adresa:** Mírové náměstí 88, 517 21 Týniště nad Orlicí

**Vedoucí služby:** MUDr. Martin Řezáč

**Kontakty:** 739 305 572, 604 101 165

**Web:** [www.zdravotnisluzby.eu](http://www.zdravotnisluzby.eu)

**E-mail:** [zdravotnisluzby@seznam.cz](mailto:zdravotnisluzby@seznam.cz)

**Informace o sociální službě:** V současné době došlo k rozšíření služeb o péči paliativní (hospicová péče). Tato péče je poskytována zdarma, hradí zdravotní pojišťovny.

**Cíle služby** – poskytovat zdravotní službu pacientům v jejich domácím prostředí na základě doporučení registrujícího praktického lékaře, registrujícího praktického lékaře pro děti a dorost nebo ošetřujícího lékaře při hospitalizaci. Indikovaná domácí zdravotní péče je hrazena ze zdravotního pojištění. Doporučení k poskytování domácí zdravotní péče je platné na dobu 3 měsíců (u dlouhodobé péče). Služba je poskytována 24 hodin denně, 7 dní v týdnu.

**Cílová skupina** – služba je určena všem klientům bez rozdílu věku, pohlaví, diagnózy.

---

**Název služby:** Hospic Anežky České (NNO)

**Poskytovatel:** Oblastní charita Červený Kostelec

**Adresa:** 5. května 1170, 549 41 Červený Kostelec

**Ředitel:** Ing. Mgr. Miroslav Wajsar

**Kontakty:** 491 467 030, 491 610 300

**E-mail:** [sekretariat@hospic.cz](mailto:sekretariat@hospic.cz)

**Web:** [www.hospic.cz](http://www.hospic.cz)

**Informace o sociální službě:**

Forma pobytová – počet lůžek 30

**Cíle služby** – Základem činnosti je pochopení jedinečnosti každého člověka a úcta k jeho osobnosti. V péči o nevyлéčitelně nemocné je snahou naplnit celou řadu potřeb pro jejich důstojný a plnohodnotný život. Usilují o naplnění dnů nemocného životem, zároveň však respektují smrt jako nedílnou a přirozenou součást života. Činnost zahrnuje - úsilí o zmírnění fyzické i duševní bolesti, úsilí o respektování lidské důstojnosti, nabídku osobní blízkosti.



**Cílová skupina** – osoby s jiným zdravotním postižením (osoby s jiným onemocněním v neléčitelném stádiu), osoby se zdravotním postižením (osoby terminálně nemocné s onkologickým nebo neonkologickým onemocněním, u nichž byla ukončena kauzální léčba)

**Věková kategorie** – osoby bez omezení věku

---

**Název služby:** **Domácí hospic Setkání, o. p. s.**

**Poskytovatel:** **Obecně prospěšná společnost Rychnov nad Kněžnou**

**Adresa sídla:** Hrdinů odboje 1017, 516 01 Rychnov nad Kněžnou

**Kontaktní adresa:** Javornická 1501, 516 01 Rychnov nad Kněžnou

**Vedoucí služby:** Mgr. Andrea Kolaříková

**Kontakty:** 733 694 162

E-mail: [hospic.setkani@seznam.cz](mailto:hospic.setkani@seznam.cz)

Web: [www.hospicrychnov.cz](http://www.hospicrychnov.cz)



**Informace o sociální službě:**

**Cíl služby:** Umožnit pacientům s vážným onemocněním, u kterých již není nutná nemocniční péče, důstojně a v kruhu své rodiny a přátel prožít poslední etapu svého života.

- Všestranně podporovat rodiny, které na sebe převezmou péči o umírajícího v domácím prostředí.
- Péče je poskytována týmem, který tvoří lékaři, zdravotní sestry, sociální pracovníce, psycholog, duchovní a dobrovolníci.
- Pomáhat kvalifikovaně zvládnout bolest a další průvodní jevy onemocnění v terminálních stádiích, hospic nemocnému garantuje, že nebude trpět nesnesitelnou bolestí, trvale bude respektována jeho lidská důstojnost a v posledních chvílích života nezůstane osamocen.
- Pacient a jeho rodina mají k dispozici telefonní číslo, na které je možné dovolat se kdykoliv během 24 hodin denně se žádostí o radu a pomoc.
- Lékaři a sestry zajišťují všechny odborné zdravotnické výkony, které je možno v domácím prostředí provádět.
- Služba je poskytována v oblasti do 20 - 25 km od Rychnova nad Kněžnou

Pokud z jakéhokoliv důvodu není možné pokračovat v péči o pacienta doma, je možné zprostředkovat jeho přijetí do lůžkového hospice.

**Cílová skupina** - klienti od 18 let v terminálním (konečném) stádiu nemoci, u nichž byla ukončena aktivní léčba (klienti do 18 let po předchozí konzultaci s lékařem hospice)

## B. SOCIÁLNÍ A SOUVISEJÍCÍ SLUŽBY PRO ZDRAVOTNĚ POSTIŽENÉ OSOBY

**Název služby:** **Osobní asistence**

**Poskytovatel:** OS ORION Rychnov nad Kněžnou

(Občanské sdružení rodičů a přátel dětí s handicapem ORION Rychnov nad Kněžnou)

**Adresa:** Centrum ORION, Dlouhá Ves 116, 516 01 Rychnov nad Kněžnou

**Vedoucí služby:** Mgr. Miroslava Červinková

**Kontakty:** 775 369 434, 494 371 928

**E-mail:** [os.orion@seznam.cz](mailto:os.orion@seznam.cz)

**Web:** [www.os-orion.eu](http://www.os-orion.eu)

**Informace o sociální službě:**

Forma terénní – kapacita 80 klientů, asistence je poskytována v okrese Rychnov nad Kněžnou

**Cíl služby:**

- umožnit klientům zůstat ve svém domácím prostředí, které znají a jsou v něm spokojeni
- vytvořit podmínky pro kvalitní integraci klientů, umožnit jim vzdělávat se kolektivní formou a tak získávat nové zkušenosti a podněty, podporovat klienty při využívání přirozených vztahových sítí a navazovat nové sociální kontakty
- za pomoci individuálního plánování spolupracovat s klienty na zdokonalení dovedností a znalostí, které vedou k naplnění jejich osobních cílů a směřují v maximální možné míře k jejich začlenění do společnosti a vedení aktivního a nezávislého života
- poskytovat takové služby, které přispějí ke zvýšení či dosažení nezávislosti klientů na sociální službě s ohledem na jejich individuální potřeby a zabezpečení co možná nejvyšší míry soběstačnosti
- vytvářet příležitosti k tomu, aby klienti mohli v maximální možné míře uplatňovat vlastní vůli a jednat na základě vlastních rozhodnutí

**Cílová skupina** - Služba je určena dětem a mladým dospělým ve věku 3 – 26 let, které mají sníženou soběstačnost z důvodu tělesného, mentálního, kombinovaného nebo jiného zdravotního postižení a je tak ohrožen jejich vývoj a sociální začlenění v oblasti sebeobsluhy, komunikace s okolím, orientace v prostředí, společensky přijatelné chování, vzdělávání a další oblasti života a jejichž situace vyžaduje pomoc jiné osoby.



**Název služby:** **Centrum denních služeb**

**Poskytovatel:** OS ORION Rychnov nad Kněžnou

(Občanské sdružení rodičů a přátel dětí s handicapem ORION Rychnov nad Kněžnou)

**Adresa:** Centrum ORION, Dlouhá Ves 116, 516 01 Rychnov nad Kněžnou

**Vedoucí služby:** Mgr. Miroslava Červinková

**Kontakty:** 775 369 434, 494 371 928

**E-mail:** [os.orion@seznam.cz](mailto:os.orion@seznam.cz)

**Web:** [www.os-orion.eu](http://www.os-orion.eu)

**Informace o sociální službě:**

Forma ambulantní – kapacita 40 klientů

**Cíl služby** - za pomoci individuálního plánování spolupracovat s klienty centra denních služeb na zdokonalení dovedností a znalostí, které vedou k naplnění jejich osobních cílů a směřují v maximální možné míře k jejich začlenění do společnosti:



- poskytovat takové služby, které přispějí ke zvýšení či dosažení nezávislosti klientů na sociální službě s ohledem na jejich individuální potřeby
- vytvářet příležitosti k tomu, aby klienti mohli v maximální možné míře uplatňovat vlastní vůli a jednat na základě vlastních rozhodnutí
- podporovat klienty při využívání přirozených vztahových sítí, služeb místních institucí a pracovních pokusech nebo v pracovním uplatnění v různých organizacích

**Cílová skupina** - Služba je určena dětem a dospělým ve věku od 6 do 35 let (kteří žijí a území Královéhradeckého kraje -ve výjimečných případech a v případě volné kapacity bude jednáno o možnosti využít tuto službu i se zájemcem z Pardubického kraje), které mají sníženou soběstačnost z důvodu tělesného, mentálního nebo kombinovaného zdravotního postižení a je tak ohrožen jejich vývoj a sociální začlenění v oblastech sebeobsluhy, komunikace s okolím, orientace v prostředí, společensky přijatelné chování, vzdělávání a další oblasti života a jejichž situace vyžaduje pomoc jiné osoby.

---

**Název služby: Stacionář sv. Františka – Denní stacionář**

- Denní stacionář pro osoby s mentálním postižením, kombinovaným postižením a poruchami autistického spektra
- Denní stacionář pro seniory

**Poskytovatel: Farní charita Rychnov nad Kněžnou**

**Adresa:** Palackého 111, 516 01 Rychnov nad Kněžnou

**Vedoucí služby:** Mgr. Eva Šmídová

**Kontakty:** 494 534 431, 731 598 926

**E-mail:** [e.smidova@tiscali.cz](mailto:e.smidova@tiscali.cz)

**Web:** [www.rychnov.charita.cz](http://www.rychnov.charita.cz)

**Informace o sociální službě:**

Forma ambulantní – 22 klientů

**Cíl** - poskytnout osobám s mentálním postižením, kombinovaným postižením, poruchami autistického spektra z Královéhradeckého kraje popř. i z jiných lokalit pravidelnou pomoc a podporu směřující k zachování nebo rozvíjení individuálních schopností, dovedností a zájmů. Umožnit uživatelům smysluplně naplnit svůj volný čas ve společnosti vrstevníků, začlenit je do běžné společnosti

**Cíl** - poskytnout seniorům z Královéhradeckého kraje popř. i z jiných lokalit pravidelnou pomoc a podporu směřující k zachování individuálních schopností, dovedností a zájmů. Umožnit uživatelům smysluplně naplnit svůj volný čas ve společnosti vrstevníků, začlenit je do běžné společnosti.

**Cílová skupina** – Osoby s mentálním postižením, kombinovaným postižením a autismem od 16 let z Královéhradeckého kraje popř. i z ostatních lokalit, kteří potřebují pravidelnou pomoc a podporu směřující k zachování nebo rozvíjení individuálních schopností, dovedností a zájmů, senioři Královéhradeckého kraje, kteří potřebují dlouhodobou podporu, dohled nebo péči druhé osoby

**Věková kategorie** – od 16 let věku



**Název služby: Stacionář sv. Františka**

- Týdenní stacionář pro osoby s mentálním postižením, kombinovaným postižením a poruchami autistického spektra
- Týdenní stacionář pro seniory

**Poskytovatel: Farní charita Rychnov nad Kněžnou****Adresa:** Palackého 111, 516 01 Rychnov nad Kněžnou**Vedoucí služby:** Mgr. Eva Šmídová**Kontakty:** 494 534 431, 731 598 926**E-mail:** [e.smidova@tiscali.cz](mailto:e.smidova@tiscali.cz)**Web:** [www.rychnov.charita.cz](http://www.rychnov.charita.cz)**Informace o sociální službě:**

Forma pobytová – 11 lůžek

**Cíl** - je poskytnout lidem s mentálním postižením, kombinovaným postižením, poruchami autistického spektra z Královéhradeckého kraje popř. i z jiných lokalit pravidelnou pomoc a podporu směřující k zachování nebo rozvíjení individuálních schopností, dovedností a zájmů. Umožnit uživatelům smysluplně naplnit svůj volný čas ve společnosti vrstevníků, začlenit je do běžné společnosti.

**Cíl** - je poskytnout seniorům z Královéhradeckého kraje popř. i z jiných lokalit pravidelnou pomoc a podporu směřující k zachování individuálních schopností, dovedností a zájmů. Umožnit uživatelům smysluplně naplnit svůj volný čas ve společnosti vrstevníků, začlenit je do běžné společnosti.

**Cílová skupina** – Osoby s mentálním postižením, kombinovaným postižením a autismem od 16 let z Královéhradeckého kraje popř. i z ostatních lokalit, kteří potřebují pravidelnou pomoc a podporu směřující k zachování nebo rozvíjení individuálních schopností, dovedností a zájmů a senioři z Královéhradeckého kraje, kteří potřebují dlouhodobou podporu, dohled nebo péči druhé osoby

**Věková kategorie** – od 16 let věku**Název služby: Odlehčovací služba****Poskytovatel: Farní charita Rychnov nad Kněžnou****Adresa:** Palackého 111, 516 01 Rychnov nad Kněžnou**Vedoucí služby:** Mgr. Eva Šmídová**Kontakty:** 494 534 431, 731 598 926**E-mail:** [e.smidova@tiscali.cz](mailto:e.smidova@tiscali.cz)**Web:** [www.rychnov.charita.cz](http://www.rychnov.charita.cz)**Informace o sociální službě:**

Forma pobytová – 11 klientů

**Cíl** - pobytové odlehčovací služby je umožnit pečující fyzické osobě nebo osobám nezbytný odpočinek. Uživatelům služba umožní spolupráci s pracovníky stacionáře na rozvoji či udržení současných schopností a dovedností, a tak posílí jejich soběstačnost. Získají informace příp. podporu k uskutečnění svých vlastních přání a plánů. Mají jistotu, že jim bude se zájmem a úctou poskytnuta odborná pomoc a péče, kterou potřebují. Mohou navazovat společenské vztahy, prožívat radost, upevňovat své sebevědomí a naplňovat své duchovní potřeby.

**Cílová skupina** – Senioři a lidé s mentálním a kombinovaným postižením od 16 let převážně z Královéhradeckého kraje.

**Věková kategorie** – od 16 let věku

**Název služby:** Sociální rehabilitace

**Poskytovatel:** Péče o duševní zdraví

**Adresa:** pobočka - Panská 1492, 516 01 Rychnov nad Kněžnou

**Vedoucí střediska:** Mgr. Pavel Provazník

**Kontakty:** 494 322 025, 773 915 745

**E- mail:** [pdz-rk@pdz.cz](mailto:pdz-rk@pdz.cz)

**Web:** [www.pdz.cz](http://www.pdz.cz)

**Informace o sociální službě:**

Forma ambulantní a terénní – 30 klientů (okamžitá kapacita služby bez ohledu na formu poskytování)

**Cíl** – pomáhat duševně nemocným lidem, aby mohli žít v prostředí podle své volby, spokojeně a co nejsamostatněji.

**Cílová skupina** – osoby s duševním onemocněním

**Věková kategorie** – od 18 let věku



---

**Název služby:** Osobní asistence

**Poskytovatel:** Hwer – občanské sdružení

**Adresa:** Středisko osobní asistence Hradecko, Nezvalova 377/14, 500 03 Hradec Králové 3

**Vedoucí střediska:** Mgr. Kateřina Henychová

**Kontakty:** 736 505 553

**E- mail:** [hradecko@pecovatel.cz](mailto:hradecko@pecovatel.cz)

**Web:** [www.pecovatel.cz](http://www.pecovatel.cz)

**Informace o sociální službě:**

Forma terénní – kapacita služby 20 – 25 klientů

**Cíl** – je maximální možná integrace zdravotně či jinak znevýhodněných osob do společnosti. Osobní asistent je očima, ušima, rukama či nohama staršího, nemocného, zraněného nebo postiženého člověka a pomáhá mu zapojovat se do společnosti a života tak, jak si klient sám přeje.

**Služba je poskytována v místě pobytu klienta 24 hodin denně, 7 dní v týdnu včetně víkendů a svátků**

**Cílová skupina** – osoby se zdravotním postižením, senioři

**Věková kategorie** – bez omezení věku





**Název služby:** Domov pro osoby se zdravotním postižením

**Poskytovatel:** Oblastní charita Červený Kostelec

**Adresa:** Domov sv. Josefa, Žireč 1, 544 04 Dvůr Králové n. Labem

**Vedoucí služby:** Mgr. Dominik Melichar

**Kontakty:** 499 628 505, 491 610 600

**E-mail:** [sekretariat@dsj-zirec.cz](mailto:sekretariat@dsj-zirec.cz)

**Web:** [www.domovsvatehojosefa.cz](http://www.domovsvatehojosefa.cz)

**Informace o sociální službě:**

Forma pobytová – 14 lůžek

**Cíl** - poskytovat osobám se zdravotním postižením co nejširší komplex služeb se záměrem poskytnout jim účinnou pomoc a podporu odpovídající jejich individuálním potřebám.

- umožnit klientům prožívat kvalitní život v prostředí co nejvíce podobném domácímu
- žít běžným způsobem života dle svých přání a zvyklostí (v závislosti na zdravotním stavu) ve společenském dění, v kontaktu se známými a s možností využívat veřejné instituce.
- podporovat uživatele udržet si co nejdéle soběstačnost i sebeobslužnost v rámci jeho možností

**Cílová skupina** – osoby se zdravotním postižením (roztroušenou sklerózou mozkomíšní) bez ohledu na místo jejich trvalého pobytu

**Věková kategorie** – od 19 let věku

---



**Název služby:** Odlehčovací služby

**Poskytovatel:** Oblastní charita Červený Kostelec

**Adresa:** Domov sv. Josefa, Žireč 1, 544 04 Dvůr Králové n. Labem

**Vedoucí služby:** Mgr. Dominik Melichar

**Kontakty:** 499 628 526, 499 628 505, 491 610 600

**E-mail:** [sekretariat@dsj-zirec.cz](mailto:sekretariat@dsj-zirec.cz)

**Web:** [www.domovsvatehojosefa.cz](http://www.domovsvatehojosefa.cz)

**Informace o sociální službě:**

Forma pobytová – 7 lůžek

**Cíl** - je umožnit důstojný život osobám se sníženou soběstačností z důvodu zdravotního postižení (především RS), kteří pobývají přechodně v Domově sv. Josefa v Žirči u Dvora Králové n. Labem, zvýšení jejich možností zapojit se, nebo aspoň co nejdéle setrvat v zapojení, do běžného života společnosti. Cílem služby je i pomoc blízkým osobám, které o ně pečují v jejich přirozeném sociálním prostředí a to jak odbornou radou, tak poskytnutím nezbytného odpočinku po dobu přijetí uživatele. **Délka pobytu je 1 měsíc**, nebo dle kapacity zařízení.

**Cílová skupina** – osobám se zdravotním postižením (roztroušenou sklerózou mozkomíšní nebo jiným neurologickým onemocněním s obdobnými projevy) bez ohledu na místo jejich trvalého pobytu.

**Věková kategorie** – od 18 let věku



**Název služby: Odborné sociální poradenství**

**Poskytovatel:** Centrum pro integraci osob se zdravotním postižením  
Královéhradeckého kraje, o. p. s.

**Adresa:** Palackého 694, 516 01 Rychnov nad Kněžnou

**Vedoucí služby: Bc. Jakub Jedlinský**

**Kontakty:** 494 535 494

**E- mail:** [rychnov@czphk.cz](mailto:rychnov@czphk.cz)

**Web:** [www.czphk.cz](http://www.czphk.cz)



**Informace o sociální službě:**

Poskytování služeb základního a odborného sociálního poradenství, půjčování kompenzačních pomůcek pro osoby se zdravotním postižením, zprostředkování odborných konzultací, pomoc při uplatňování práv a obstarávání osobních záležitostí.

Půjčování rehabilitačních a kompenzačních pomůcek pro osoby se zdravotním postižením, včetně poskytování informací o možnostech získání těchto pomůcek. Prodej kompenzačních pomůcek pro osoby se sluchovým postižením, včetně jejich instalace v domácích podmínkách. Prodej baterií a koncovek do naslouchacích aparátů. Pomoc při uplatňování práv, oprávněných zájmů a při obstarávání osobních záležitostí. Sociálně právní poradenství pro osoby se zdravotním postižením zajišťované externím právníkem. Zprostředkování odborných konzultací v oblasti architektonických bariér a přístupnosti objektů veřejného a kulturního charakteru. Informace o činnosti jiných občanských sdružení zdravotně postižených.

**Cíl** – Cílem služeb centra je kvalitní život, osobní růst a co největší nezávislost osob se zdravotním postižením. Vybavit je takovými dovednostmi a informacemi, aby byli schopni v maximální možné míře samostatně naplňovat své životní potřeby, získat potřebné sebevědomí a zaměřit se na možnosti svého dalšího rozvoje. Podporovat u svých klientů převzetí odpovědnosti za vlastní život, samostatnost a aktivitu. Ve vztahu ke zdravé veřejnosti je cílem vybavit ji takovými dovednostmi a informace, aby byla schopna odstraňovat a dále nevytvářet nové architektonické a mezilidské bariéry, které by nadbytečně ztěžovaly již tak složitou situaci našich spoluobčanů se zdravotním postižením.

**Cílová skupina** – služby poskytují bez ohledu na druh a rozsah zdravotního postižení klientů, na věk a situaci, tzn., zda je klient v obtížné sociální situaci, či je takovouto situací ohrožován. Služby nejsou směřovány pouze k občanům se zdravotním postižením, ale zaměřují je i na osoby jim blízké a širokou laickou i odbornou veřejnost.

**Věková kategorie** – bez omezení



**Název služby:** **Poradenství**

**Poskytovatel:** Svaz postižených civilizačními chorobami v ČR, základní organizace  
Kostelec nad Orlicí

**Adresa:** Jiráskovo náměstí 69, Kostelec nad Orlicí

**Vedoucí služby:** Ing. Jana Vajglová

**Kontakty:** 737 878 279

**E- mail:** [vajglova.j@seznam.cz](mailto:vajglova.j@seznam.cz)

**Web:**



**Informace o sociální službě:**

**Cíl** – Nabízí odborné rehabilitační a rekondiční programy a tím se odlišují od jiných organizací zaměřených pouze na volno-časové aktivity. Cílem je opětovně začlenit do společnosti osoby dlouhodobě a trvale nemocné a seniory a soustředit se na prevenci civilizačních onemocnění a poradenství těmto osobám.

**Cílová skupina** – osoby dlouhodobě a trvale nemocné, zdravotně postižené osoby, senioři

**Věková kategorie** – bez omezení

---

**Název služby:** **Půjčovna zdravotnických pomůcek**

**Poskytovatel:** Morávková Jana

**Adresa:** Procházkova 1227, Kostelec nad Orlicí

**Vedoucí služby:** Morávková Jana

**Kontakty:** **603 318 358**

**Poznámka:** Provozní doba půjčovného 16.00 – 18.00 hod pondělí až pátek.  
Volat možno kdykoli během dne včetně víkendu.

**E- mail:** [moravkova@domacipece.eu](mailto:moravkova@domacipece.eu)

**Web:** [www.domacipece.eu](http://www.domacipece.eu)

**Informace o sociální službě:**

**Cíl** – ulehčení běžných úkonů osobám se zdravotním postižením buď na přechodnou dobu, nebo i dlouhodobě dle individuální potřeby. Půjčovna nabízí toaletní a sprchovací vozíky, chodítka různých typů, elektricky polohovatelná lůžka s hrazdou a zábranami, mechanické vozíky, nástavce na WC aj.

**Cílová skupina** – Větší děti a dospělé osoby

## C. SOCIÁLNÍ A SOUVISEJÍCÍ SLUŽBY PRO RODINY S DĚTMI

**Název služby:** Stopa čápa

**Poskytovatel:** Občanské sdružení Salinger – Hradec Králové

**Adresa:** Karla IV. 430, 500 02 Hradec Králové

**Vedoucí služby:** Martin Snížek, DiS.

**Kontakty:** 773 800 292

**E-mail:** [stopa.capa@salinger.cz](mailto:stopa.capa@salinger.cz)

**Web:** [www.salinger.cz](http://www.salinger.cz)



**Informace o sociální službě:**

Forma ambulantní – počet klientů 50, terénní – počet klientů 50

**Cíl** - Prostřednictvím provázení, vzdělávání, psychické a informační podpory pomáhat náhradním rodinám z Královéhradeckého kraje tak, aby mohly vytvořit harmonické rodinné zázemí a zajistily tak dětem v nich žijícím optimální podmínky pro příznivý vývoj a vstup do dospělosti

- ✓ stabilní a fungující pěstounská rodina
- ✓ podpora náhradních rodičů v rozvíjení pozitivních vztahů mezi přijatým dítětem a jeho biologickými rodiči

**Cílová skupina**- náhradní rodiny z Královéhradeckého kraje, které mohou mít mimo dětí přijatých, také děti vlastní.

**Věková kategorie** – rodiny s dítětem/děťmi od 3 let

---

**Název služby:** Centrum pro dětský sluch Tamtam, o. p. s. – sociálně aktivizační služby

**Poskytovatel:** Centrum pro dětský sluch Tamtam, o. p. s.

**Adresa:** Hábova 1571/22, Praha 13

**Vedoucí služby:** Mgr. Fenclová Jana

**Kontakty:** 235 517 313, 603 710 748

**E-mail:** [aktivizacni.centrum@detskysluch.cz](mailto:aktivizacni.centrum@detskysluch.cz)

**Web:** [www.detskysluch.cz](http://www.detskysluch.cz)



**Informace o sociální službě:**

Forma ambulantní – počet klientů 130

Forma terénní – počet klientů 30

**Cíl** - hájit zájmy sluchově postižených dětí a jejich rodičů, podporovat integraci dětí do slyšící společnosti a zasazovat se o zlepšování podmínek pro péči o sluchově postižené děti v ČR.

**Cílová skupina:**

- skupina rodičů dětí s různým typem sluchového postižení a dětí s kombinovaným postižením, z nichž jedno je sluchové.
- skupina uživatelů jejích služeb jsou dospělí neslyšící, nedoslýchaví a ohluchlí lidé a lidé s kochleárním implantátem.

**Věková kategorie** – osoby do 64 let věku

**Název služby:** **Triangl – sanace rodiny**

**Poskytovatel:** Salinger, o. s. – Hradec Králové

**Adresa:** Karla IV. 430, 500 02 Hradec Králové

**Vedoucí služby:** Mgr. Tereza Maurerová

**Kontakty:** 495 426 224, 774 807 011

**E-mail:** [triangl@salinger.cz](mailto:triangl@salinger.cz)

**Web:** [www.salinger.cz](http://www.salinger.cz)



**Informace o sociální službě:**

Forma ambulantní (25 klientů), terénní (30 klientů)

**Cíl** - nabídnout rodině ohroženého dítěte pomoc a podporu, aby se předcházelo umístění dítěte do ústavní péče nebo aby byla dána rodičům podpora k vytvoření bezpečného a šťastného domova vhodného pro návrat dítěte z ústavní péče zpět domů.

**Cílová skupina** - Rodiny s dětmi ve věku 3 – 18 let, kde se vyskytují výchovné problémy (např. záškoláctví), je potřeba pomoc a podpora při výchově dětí (např. pomoc s nastavením domácích pravidel), je potřeba pomoc a podpora v péči o děti (příprava dětí do školy, hygiena, stravování, atd.). Rodiny, kde je nařízen dohled nad výchovou dětí, rodiny, kde hrozí nařízení ústavní výchovy u dítěte.

**Poznámka** - Služby jsou poskytovány bezplatně na základě sestavení individuálního plánu klienta, služby jsou poskytovány za účasti více institucí. Nabízíme rodinné poradenství, rodinnou terapii, sociálně právní poradenství, pomoc v krizových situacích, sociální asistence v rodinách, doprovázení apod.

**Název služby:** **Azylový dům pro matky s dětmi - Domov na skalách**

**Poskytovatel:** Občanské sdružení CEMA Žamberk

**Adresa:** ČSA 728, 564 01 Žamberk

**Vedoucí služby:** Bc. Dagmar Jansová

**Kontakty:** 465 321 327

**E-mail:** [domov@cema-nno.cz](mailto:domov@cema-nno.cz)

**Web:** [www.cema-nno.cz](http://www.cema-nno.cz)



**Informace o sociální službě:**

Forma pobytová – 32 lůžek (počet lůžek lze doplnit 8 postýlkami pro děti do 4 let na celkový počet 40)

**Cíl** - napomáhat v Domově na skalách v Žamberku ženám a matkám s dětmi, které potřebují dočasné bydlení, pomoc při neshodě v rodině, či ohrožení a při zajištění základních životních potřeb.

Pomáhat ženám tak, aby mohly žít běžným způsobem života.

- ✓ poskytnout ženám bezpečné bydlení
- ✓ předat informace potřebné k řešení tíživé situace
- ✓ zvýšit soběstačnost a dovednosti žen a matek
- ✓ zajistit sociálně právní ochranu dětí

**Cílová skupina** – pro ženy

- ✓ týrané a zneužívané
- ✓ které ztratily bydlení a nemají rodinné zázemí

- ✓ které nemohou vést důstojný život
- ✓ nezvládající základní péči o děti a vedení domácnosti
- ✓ které souhlasí s vnitřními předpisy Domova
- ✓ zpravidla z Pardubického kraje a Rychnovska

Dostupnost služby – služba je dostupná nepřetržitě 24 hodin denně, Smlouva o poskytování sociálních služeb se uzavírá zpravidla na 4 měsíce s možností prodloužení.

**Název služby:** **Krizová pomoc - Domov na skalách**

**Poskytovatel:** Občanské sdružení CEMA Žamberk

**Adresa:** ČSA 728, 564 01 Žamberk

**Vedoucí služby:** Bc. Dagmar Jansová

**Kontakty:** 465 321 327

**E-mail:** [domov@cema-nno.cz](mailto:domov@cema-nno.cz)

**Web:** [www.cema-nno.cz](http://www.cema-nno.cz)



**Informace o sociální službě:**

Forma pobytová – 4 lůžka (v případě potřeby je možno využít přistýlky nebo postýlku +2)

**Cíl** - pomáhat ženám, rodičům s dětmi a rodinám, kteří se ocitli náhle bez přístřeší a nemá jim kdo pomoci. Krizovou pomoc mohou využít uvedením situace, ve které se ocitli. Nemusí uvádět jiné osobní údaje (ani jméno, příjmení, bydliště apod.)

- ✓ Zajistit základní životní potřeby uživatelů služeb
- ✓ Pomoci při zahájení řešení jejich situace
- ✓ Podpořit uživatele při nalezení navazující pomoci

**Cílová skupina** – pro ženy, rodiče s dětmi a rodiny

- ✓ týrané osobou blízkou
- ✓ v situaci ohrožení zdraví nebo života, které přechodně nemohou svoji situaci řešit sami

**Naše služby krizové pomoci nejsou určeny pro**

- ✓ ženy, rodiče s dětmi a rodiny vyžadující tlumočnicka
- ✓ ženy, rodiče s dětmi a rodiny zjevně neovládají své chování, jsou nebezpečné sobě i svému okolí
- ✓ muže bez dětí
- ✓ nezletilé dítě bez doprovodu dospělé osoby

**Dostupnost služby** - nepřetržitě, tedy 24 hodin denně

**Doba pobytu** - zpravidla 7 dní

## SOUVISEJÍCÍ SLUŽBY PRO RODINY S DĚTMI

**Název služby:** Cvrček – mateřské centrum

**Poskytovatel:** OS Cvrček – mateřské centrum

**Adresa:** Příkopy 530, 517 41 Kostelec nad Orlicí

**Vedoucí služby:** Andrea Kocourková 774 321 111

**Kontakty:** 774 321 111

**E-mail:** [cvrcek@cvrcek.org](mailto:cvrcek@cvrcek.org)

**Web:** [www.cvrcek-kostelec.webnode.cz](http://www.cvrcek-kostelec.webnode.cz)



**Informace o sociální službě:**

**Cíl -** je poskytnout prostor ženám v domácnosti starajícím se o malé děti. Centrum založily a pracují v nich maminky dobrovolně a zcela bez nároku na mzdu. Skupina aktivních maminek (většinou 5-10) se střídá ve službách a stará se o program pro děti a pohodu maminek. Mateřské centrum je nezisková organizace, hradící svoji činnost většinou ze sponzorských darů, příspěvků vlastních členů či z finanční pomoci obce. Možností získání prostředků na práci jsou např. i dobročinné aukce nebo prodejní výstavy výrobků matek či dětí.

**Cílová skupina** – ženy na mateřské dovolené, matky/otcové, děti

**Věková kategorie** – členství od 18 let

---

**Název služby:** Psychologická ambulance

**Poskytovatel:** Psychologická ambulance Rychnov nad Kněžnou

**Adresa:** Jiráskova 506, 516 01 Rychnov nad Kněžnou

**Vedoucí služby:** Mgr. Lucie Hornová

**Kontakty:** 494502383, 731619821

**E-mail:** [psychologrk@psychologrk.com](mailto:psychologrk@psychologrk.com)

**Web:** [www.psychologrk.com](http://www.psychologrk.com)

**Informace o sociální službě:**

Vyšetření, psychoterapie, skupinová i párová psychoterapie, fyzioterapie, arteterapie, homeopatie

---

**Název služby:** Psychologie klinická, poradenství

**Poskytovatel:** Mgr. et Mgr. Aleš Jelínek

**Adresa:** Rudé Armády 1111, 517 41 Kostelec nad Orlicí

**Vedoucí služby:** Mgr. et Mgr. Aleš Jelínek

**Kontakty:** 777 961 922, 773 659 922

**E-mail:** [jelinek@pps-psycholog.cz](mailto:jelinek@pps-psycholog.cz), [espandrova@pps-consult.cz](mailto:espandrova@pps-consult.cz)

**Web:** [www.pps-psycholog.cz](http://www.pps-psycholog.cz)

**Informace o sociální službě:**

Psychologie klinická, diagnostika, poradenství – psychologické, pedagogické, soudní znaleství v oblasti psychologie pro soudní i soukromé účely.

**Název služby: Hlídaní dětí**

**Poskytovatel:** Město Kostelec nad Orlicí

**Adresa:** Frošova 1414, 517 41 Kostelec nad Orlicí

**Vedoucí služby:** Jaroslava Čermáková

**Kontakty: 773 781 181**

**E-mail:** [hlidanideti@kostelecno.cz](mailto:hlidanideti@kostelecno.cz)

**Web:** <http://hlidanideti.kostelecno.cz>

**Informace o sociální službě:**

**Cíl** – poskytnout službu hlídání dětí rodinám s jedním i více dětmi, matkám na mateřské dovolené, zaměstnaným matkám, matkám, jejíž dítě je v rekonvalescenci a nemůže navštěvovat předškolní zařízení. Hlídaní je přednostně nasměrované pro maminky dětí z Kostelce nad Orlicí.

- Hlídaní dětí v rodinách
- Hlídaní dětí při návštěvách rodiče u lékaře, úřadech, nákupech
- Doprovázení dětí do školy, družiny a tím i jeho vyzvedávání
- Doprovázení dětí k lékaři
- Doprovázení dětí do zájmových kroužků
- Vyzvedávání dětí z jejich denních aktivit či od příbuzných
- Pomáhání dětem základních škol při přípravě

**Doba poskytování služby - nepřetržitě a též po vzájemné dohodě obou stran.** Přihlíží se na potřebnost rodiny nebo osoby odpovědné za dítě či děti. Přednostně mohou využít službu - rodiny či matky s vyšším počtem dětí.

Služba je poskytována pouze rodinám s dětmi od 2- 12 let.

## D. SOCIÁLNÍ A SOUVISEJÍCÍ SLUŽBY PRO OSOBY OHROŽENÉ SOCIÁLNÍM VYLOUČENÍM A V NEPŘÍZNIVÉ SOCIÁLNÍ SITUACI

**Název služby:** Centrum terénních programů Královéhradeckého kraje

**Poskytovatel:** Laxus o. s.

**Adresa:** Bedřicha Smetany 55, 288 02 Nymburk

**Vedoucí služby:** Mgr. Ing. Jiří Staníček

**Kontakty:** 776 626 309

**E-mail:** [teren.hradec@laxus.cz](mailto:teren.hradec@laxus.cz)

**Web:** [www.laxus.cz](http://www.laxus.cz)



### **Informace o sociální službě:**

Forma terénní – maximální denní kapacita 20 klientů, okamžitá kapacita služby 4 klienti

**Cíl** - poskytovat sociální a adiktologické služby uživatelům drog v jejich přirozeném prostředí na území Královéhradeckého kraje za účelem minimalizace rizik spojených s užíváním drog a ochrany veřejného zdraví.

(Pozn. Adiktologie – věda, zabývající se závislostmi, jejich prevencí, původem, léčbou, výzkumem, poradenstvím a jinými souvislostmi)

- Základní cíl poskytované služby:
- vyhledávání problémových uživatelů drog ve městě a monitorování drogové scény
- sběr odhozeného injekčního materiálu a monitoring rizikových lokalit
- poradenství pro uživatele drog (zdravotní, sociální, trestně právní)
- výměna injekčního materiálu a distribuce materiálu snižujícího rizika působená užíváním drog (injekční voda, dezinfekce, kondomy aj.)
- testování na žloutenku typu C
- předléčebné poradenství a zprostředkování léčby
- **Cílová skupina** – uživatelé drog a jiné osoby ohrožené zdravotními a sociálními dopady rizikového chování spojeného s užíváním drog (injekční i neinjekční uživatelé drog a jejich partneři, osoby blízké uživatelům drog)

**Územní vymezení poskytování služeb** – Kostelec nad Orlicí, Týniště nad Orlicí

### **Věková kategorie:**

Starší děti (11 - 15 let)

Dorost (16 – 18 let)

Mladí dospělí (19 – 26 let)

Dospělí (27 – 64 let)

**Název služby:** **Terénní program**

**Poskytovatel:** Romodrom o. p. s.

**Adresa:** Rybná 716/24, Praha 1 – Staré Město

**Adresa regionálního pracoviště – Příkopy 530, 516 01 Kostelec nad Orlicí**

**Vedoucí služby:** Mgr. Kateřina Dostálová, vedoucí služby terénní programy a manažerka projektu



**Kontakty:** 731 282 922, [dostalova@romodrom.cz](mailto:dostalova@romodrom.cz)

**Terénní sociální pracovník pro Kostecko a Rychnovsko:** Petra Kohoutková, DiS.

**Kontakty:** 734 705 217, [petrakohoutkova@romodrom.cz](mailto:petrakohoutkova@romodrom.cz)

**Terénní pracovník pro Kostecko a Rychnovsko:** Veronika Zapletalová

**Kontakty:** 734 705 215, [veronikazapletalova@romodrom.cz](mailto:veronikazapletalova@romodrom.cz)

**Web:** [www.romodrom.cz](http://www.romodrom.cz)

**Informace o sociální službě:** Služba nabízí základní poradenství a aktivní pomoc v těchto oblastech: zaměstnanost, bydlení, sociální dávky, rodinné a trestní právo, diskriminace, školství, dluhové poradenství, ochrana spotřebitele, sociálně zdravotní poradenství, osvěta, informace o institucích následné péče, popř. doprovod do nich.

**Cíl -** integrace osob ohrožených sociálním vyloučením formou terénní sociální práce, pomoc rodinám a jednotlivcům v nepříznivé životní situaci v jejich přirozeném prostředí základním sociálním poradenstvím.

**Cílová skupina –** osoby žijící v sociálně vyloučených komunitách

- osoby, které vedou rizikový způsob života nebo jsou tímto způsobem života ohroženy bez ohledu na etnický původ

**Věková kategorie –** starší 15 let

---

**Název služby:** **OD5K10, o. s. – sociální poradenství**

**Poskytovatel:** Občanská poradna Rychnov nad Kněžnou

**Adresa:** Panská 1492, 516 01 Rychnov nad Kněžnou

**Kontakty:** 775 475 796

**E-mail:** [oprk@wo.cz](mailto:oprk@wo.cz)

**Web:** [www.oprk.cz](http://www.oprk.cz)



**Informace o sociální službě:**

**Cíl -** Cílem občanské poradny je nabídnout lidem, kteří se ocitli v nepříznivé životní situaci bezplatnou, diskrétní, nestrannou a nezávislou pomoc a podporu v aktivním přístupu při řešení problému. Cílem je poskytovat odborné služby zachovávající a rozvíjející důstojný život občanů a přispívat k ovlivňování chodu veřejné správy a samosprávy ve prospěch občanů (práva a povinnosti, sociálně-právní a finanční řešení, předlužení, návody při jednáních s věřiteli, pomoc při sestavení rodinného rozpočtu, pomoc při tvorbě plánu splácení dluhů, rady k insolventnímu řízení, semináře pro veřejnost).



**Cílová skupina** – senioři, rodiny s dítětem/děťmi, etnické menšiny, nezaměstnaní, osoby bez přístřeší, imigranti a azylantí, oběti domácího násilí, oběti obchodu s lidmi, oběti trestné činnosti, osoby do 26 let věku opouštějící školská zařízení pro výkon ústavní péče, osoby komerčně zneužívané, osoby ohrožené závislostí nebo závislé na návykových látkách, osoby s chronickým duševním onemocněním, osoby s chronickým onemocněním, osoby s jiným zdravotním postižením, osoby s kombinovaným postižením, osoby s mentálním postižením, osoby s tělesným postižením, osoby se sluchovým postižením, osoby se zdravotním postižením, osoby se zrakovým postižením, osoby v krizi, osoby žijící v sociálně vyloučených komunitách, osoby, které vedou rizikový způsob života nebo jsou tímto způsobem života ohroženy, pachatelé trestné činnosti a další. Věková struktura cílové skupiny není omezena.

**Pozn.:** Občanská poradna není právní poradnou. Odborní poradci podávají informace vycházející z příslušné právní úpravy a dalších předpisů, tzn., nenavrhují právní řešení situace.

---

**Název služby:** **Ubytování**

**Poskytovatel:** Diakonie Broumov, sociální družstvo

**Adresa:** Husova 319, Velká Ves, 550 01 Broumov

**Vedoucí služby:** Helena Michálková

**Kontakty:** 491 524 342, pohotovostní linka 732 264 315

**E-mail:** [diakonie@diakoniebroumov.org](mailto:diakonie@diakoniebroumov.org)

**Web:** [www.diakoniebroumov.org](http://www.diakoniebroumov.org)

**Informace o sociální službě:**

Forma pobytová

**Cíl** - pomoc lidem, kteří se z různých důvodů ocitli v krizové životní situaci, na okraji společnosti, a to s cílem jejich osamostatnění tak, aby mohli najít své místo ve společnosti.

**Cílová skupina** – osoby v těžké životní situaci (nezaměstnaní, propuštění z vězení, po léčbě ze závislosti, osoby bez domova aj.)

---



**Název služby:** **Ubytování**

**Poskytovatel:** VÚŽV Kostelec nad Orlicí

**Adresa:** Komenského 1239, Kostelec nad Orlicí

**Kontakty:** 494 323 291

**Web:** [www.vuzv.cz](http://www.vuzv.cz)

**Informace o sociální službě:**

Forma pobytová

**Cíl** - pomoc lidem, kteří řeší svoji bytovou situaci.

**Cílová skupina** – osoby, které potřebují řešit krátkodobě svoji bytovou situaci a mají vlastní příjem.

**Název služby:** **Ubytování**

**Poskytovatel:** Jaroslav Mráček

**Adresa:** Čestice čp. 129

**Vedoucí služby:** Jaroslav Mráček

**Kontakty:** 605 842 237

**Informace o sociální službě:**

Forma pobytová

**Cíl** - je poskytnout ubytovací služby a pomoc osobám, které se z různých důvodů ocitli v krizové životní situaci.

**Cílová skupina** – osoby s vlastním příjmem, které potřebují zajistit ubytování a osoby v nepříznivé životní situaci (nezaměstnaní, propuštění z vězení, osoby bez domova aj.).

---

**Název služby:** **Noclehárna – Dům Matky Terezy**

**Poskytovatel:** Oblastní charita Hradec Králové

**Adresa:** U Mostku 472/5, Pouchov, 503 41 Hradec Králové

**Vedoucí služby:** Pechová Dana

**Kontakty:** 777 736 011, 495 218 934

**E-mail:** [dmt@hk.caritas.cz](mailto:dmt@hk.caritas.cz)

**Web:** [www.charitahk.cz](http://www.charitahk.cz)

**Informace o sociální službě:**

Forma ambulantní – 58 lůžek

**Cíl** - poskytnout pomoc mužům a ženám starším 18 let bez přístřeší v krizové životní situaci spojené obvykle s nespokojením základních životních potřeb (hygiena, nocleh).

**Cílová skupina** – osoby bez přístřeší

**Věková kategorie** – od 18 let věku

---



**Název služby:** **Doučovací kroužek pro děti ze sociálně slabých rodin se špatným prospěchem na ZŠ**

**Poskytovatel:** Občanské sdružení Čhavengre Jilo

**Adresa:** Příkopy 530, 517 41 Kostelec nad Orlicí

**Vedoucí služby:** Pavlína Halušková, Mgr. Jana Nováková

**Informace o sociální službě:**

**Cíl** - pomoc dětem, které mají špatný prospěch na ZŠ a příprava dětí v předškolním věku na školní docházku (pravidelný školní režim, získání správných návyků, odpovědnost, pravidelnost, plnění úkolů, sbližování, komunikaci a vzájemnou pomoc).

**Cílová skupina** – děti ve věku 6 -11 let

**PŘEHLED PRIORIT (AKTIVIT)  
PLÁNU ROZVOJE SOCIÁLNÍCH A NAVAZUJÍCÍCH SLUŽEB  
PRO KOSTELEEC NAD ORLICÍ  
NA OBDOBÍ 2015 – 2017.**

PRIORITA	OPATŘENÍ	CÍLE A OPATŘENÍ PRO CÍLOVOU SKUPINU SENIOŘI	NOVÁ SLUŽBA (aktivita)
<b>1.</b>		<b>Rozšíření odborného poradenství</b>	ANO
	1.1.	Zajištění odborného poradenství pro Kostecko	
	1.2.	Zařazení odborného poradenství do sítě SS Kostelec nad Orlicí	
<b>2.</b>		<b>Tísňová péče</b>	ANO
	2.1.	Dotazníková akce pro občany Kostecka	
	2.2.	Jednání s organizací Život 90 HK	
	2.3.	Dle potřeby zpracovat Studii o poskytování služby na Kostecku	
	2.4.	Jednání ÚP, Klub seniorů, SPCCH a DPS – informace klientům	
<b>3.</b>		<b>Denní stacionář pro osoby s Alzheimerovou demencí</b>	ANO
	3.1.	Jednání s DD Albrechtice nad Orlicí o možnosti vzniku služby	
	3.2.	Jednání ÚP, SPCCH, PS KO, GC Tý, DD Albrechtice n. Orlicí o možnosti svozu klientů	
<b>4.</b>		<b>Bezbariérové úpravy</b>	NE
	4.1.	Jednání s odborem správy majetku města – vytipování nevhodných míst v KO	
	4.2.	Zpracovat ve Strategickém plánu města KO	
<b>5.</b>		<b>Sociální byty, startovací byty v KO</b>	ANO
	5.1.	Jednání s odborem správy majetku města KO a s bytovou komisí o možnosti zajištění 1 – 2 sociálních, startovacích bytů	
<b>6.</b>		<b>Aktivity na podporu vzdělávání seniorů</b>	NE
	6.1.	Aktivity na podporu vzdělávání seniorů	
	6.2.	Aktivity na podporu volnočasových aktivit seniorů	
	6.3.	Podpora klubové činnosti a aktivizačních programů pro seniory	
<b>7.</b>		<b>Zvýšení informovanosti veřejnosti o dostupných sociálních službách na Kostecku</b>	NE
	7.1.	Vydání aktualizovaného Adresáře poskytovatelů SS a služeb navazujících	
	7.2.	Adresář zveřejnit na webu města – aktualizace údajů	
	7.3.	Udržitelnost informačních akcí pro veřejnost	
	7.4.	Dle zájmu umožnit prezentaci jednotlivých SS ve Zpravodaji města	
<b>8.</b>		<b>Zvýšení vzájemné informovanosti</b>	ANO
	8.1.	Setkávání poskytovatelů a rodinných příslušníků	
	8.2.	Setkávání zadavatelů a poskytovatelů	
<b>9.</b>		<b>Rozvojové cíle Města Týniště nad Orlicí</b>	ANO
	9.1.	Personální navýšení v GC PS Tý	
	9.2.	Navýšení úvazku sociálního pracovníka na Týnišťsku	

PRIORITA	OPATŘENÍ	CÍLE A OPATŘENÍ PRO CÍLOVOU SKUPINU ZDRAVOTNĚ POSTIŽENÍ OBČANÉ	NOVÁ SLUŽBA (aktivita)
<b>1.</b>		<b>Podpora pečujících osob – odlehčovací služby, vzdělávání</b>	NE
	1.1.	Finanční udržitelnost poskytovatelů v síti SS	
	1.2.	Setkávání poskytovatelů a rodinných příslušníků	NE
<b>2.</b>		<b>Informovanost občanů o osobní asistenci</b>	
	2.1.	Informovanost v tisku, webu, zapojit lékaře, besedy, letáky	NE
	2.2.	Udržitelnost poskytovatelů na území Kostelecka	
<b>3.</b>		<b>Pracovní příležitosti pro osoby se zdravotním postižením – chráněná dílna</b>	ANO
	3.1.	Jednání s ÚP o podmínkách zřízení chráněné dílny a možnosti získání příspěvku na provoz	
	3.2.	Vytipovat vhodný objekt v Kostelci nad Orlicí	
<b>4.</b>		<b>Tréninkový byt a podpora samostatného bydlení pro zdravotně postižené osoby</b>	ANO
	4.1.	Jednání o možnosti uvolnění 1 bytu, který je ve vlastnictví města KO	
	4.2.	Dotazníkové šetření	
	4.3.	Jednání s KÚ KHK a poskytovateli SS o zřízení této služby	
<b>5.</b>		<b>Podpora poskytovatelů sociálních služeb</b>	
	5.1.	Nastavení kritérií a podmínek pro financování SS v návaznosti na síť SS na území KHK a Kostelecka	
<b>6.</b>		<b>Provázanost zdravotních a sociálních služeb</b>	ANO
	6.1.	Vzájemná výměna informací mezi poskytovateli SS a zdravotnickým personálem	
<b>7.</b>		<b>Rozšiřování kapacity Centra denních služeb OS ORION</b>	NE
	7.1.	Udržitelnost finanční podpory této služby	
<b>8.</b>		<b>Vzdělávání pracovníků v sociálních službách</b>	ANO
	8.1.	Aktivity ke zvýšení informovanosti odborných pracovníků – zaměření na osoby se sluchovým postižením	

PRIORITA	OPATŘENÍ	CÍLE A OPATŘENÍ PRO CÍLOVOU SKUPINU RODINY S DĚTMI A MLÁDEŽ	NOVÁ SLUŽBA (aktivita)
<b>1.</b>		<b>Následná péče o děti z ústavů a pěstounských rodin po dovršení 18 let věku</b>	ANO
	1.1.	Tréninkový byt, startovací byt	NE
<b>2.</b>		<b>Odlehčovací služby pro pěstounské rodiny</b>	
	2.1.	Naplnění dohod o výkonu pěstounské péče	ANO
<b>3.</b>		<b>Zvýšení finanční gramotnosti – poradenství pro rodiny</b>	
	3.1.	Spolupráce s NNO - informační letáky - návod, jak postupovat	
	3.2.	Dostupné poradenství v KO	NE
<b>4.</b>		<b>Udržení a rozvoj volnočasových aktivit pro rodiny s dětmi</b>	
	4.1.	Finanční podpora	
	4.2.	Spolupráce při zajištění aktivit pro rodiny s dětmi	

PRIORITA	OPATŘENÍ	CÍLE A OPATŘENÍ SE ZAMĚŘENÍM NA PREVENCI KRIMINALITY	NOVÁ SLUŽBA (aktivita)
<b>1.</b>		<b>Spolupráce jednotlivých institucí</b>	<b>ANO</b>
	1.1.	Nastavení pravidel pro výměnu informací	
	1.2.	Společné jednání zainteresovaných institucí	
<b>2.</b>		<b>Udržitelnost preventivně výchovných a vzdělávacích akcí</b>	<b>NE</b>
	2.1.	Udržitelnost letních výchovných táborů	
	2.2.	Udržitelnost víkendových pobytů	
	2.3.	Podpora preventivních a vzdělávacích akcí	
<b>3.</b>		<b>Rozšíření kamerového systému</b>	<b>ANO</b>
	3.1.	Vytipovat lokality	
	3.2.	Zřízení pracovní pozice operátora MKDS	

PRIORITA	OPATŘENÍ	CÍLE A OPATŘENÍ PRO CÍLOVOU SKUPINU ZÁJMŮVÉ KLUBY	NOVÁ SLUŽBA (aktivita)
<b>1.</b>		<b>Nízkoprahový klub pro děti a mládež</b>	<b>ANO</b>
	1.1.	Vytipování vhodného objektu ke zřízení služby	
	1.2.	Finanční zajištění služby (KÚ, MPSV, vlastní zdroje, poskytovatel služby, ESF)	
	1.3.	Oslovení poskytovatele služby	
<b>2.</b>		<b>Udržitelnost činností stávajících klubů a spolků, které spolupracují s OSV</b>	<b>NE</b>
	2.1.	Finanční podpora z rozpočtu města	
	2.2.	Udržitelnost finančních grantů na podporu volnočasových aktivit	
<b>3.</b>		<b>Metodická pomoc při vyhledávání a zpracování žádostí o dotace</b>	<b>ANO</b>
	3.1.	Nastavit pravidla komunikace mezi NNO a referentem pro dotační tituly	
<b>4.</b>		<b>Posílení personálního obsazení DDM KO</b>	<b>ANO</b>
	4.1.	Žádost o navýšení pedagogického pracovníka – odůvodnění rozpočet města 2015	

PRIORITA	OPATŘENÍ	CÍLE A OPATŘENÍ PRO CÍLOVOU SKUPINU MĚNŠINY	NOVÁ SLUŽBA (aktivita)
<b>1.</b>		<b>Podpora mladistvých</b>	<b>ANO</b>
	1.1.	Zapojení NNO – aktivity pro dospívající mládež	
<b>2.</b>		<b>Doučovací kroužek pro děti ze sociálně slabých rodin se špatným prospěchem na ZŠ</b>	<b>NE</b>
	2.1.	Udržitelnost finančních prostředků na zajištění doučovacího kroužku	
	2.2.	Spolupráce s pedagogem, který zajišťuje doučovací kroužek	
<b>3.</b>		<b>Klub romských matek</b>	<b>ANO</b>
	3.1.	Oslovení NNO, která se zaměřuje na pomoc osobám ohroženým sociálním vyloučením a na prorodinné aktivity	
	3.2.	Spolupráce OSPOD s NNO na programu pro matky ze sociálně slabých rodin	
<b>4.</b>		<b>Veřejně prospěšné práce – podpora zaměstnávání</b>	<b>NE</b>
	4.1.	Udržitelnost veřejně prospěšných prací	
	4.2.	Rozšíření počtu pracovních míst VPP z 6 na 10	

## CÍLE A OPATŘENÍ PRO CÍLOVOU SKUPINU SENIORI

Priorita č. 1

### Rozšíření odborného poradenství

**Popis problémové situace:**

Problematika získávání odborných informací je velice důležitá, především v kontextu informací pro osoby, které se těžko orientují ve spleti nabídek, společností apod. Jedná se především o seniory, kteří jsou v tomto směru velice zranitelní. Nejbližší poradna je v Rychnově nad Kněžnou a z důvodu personální kapacity není schopna terénní práce. Klient si za službou musí dojet. Dle našich zkušeností mají problém s dojížděním klienti, kteří jsou ve finanční tísní, pobírají dávky hmotné nouze a nemají prostředky na dopravu za službou.

Rozšíření odborného poradenství na Kostecko by napomohlo ke snížení podvodných jednání na seniorech a sociálně slabých osobách, které se v důsledku svých neznalostí dostávají např. do exekučních obtíží.

**Popis opatření:**

Cílem je dostupnost odborného poradenství (zavedení detašovaného pracoviště) v Kostelci nad Orlicí pro Kostecko – terénní nebo ambulantní forma. Rozsah cca 8hod/měs., tj. 96 hod/ročně. Oslovit poskytovatele v síti SS KHK, kteří tuto službu nabízejí (např. Charita HK, OPS HK, OD5K10 RK)

Další variantou je ve spolupráci s osloveným poskytovatelem sociální služby dohodnout výjezdní poradnu ve smluveném termínu, dle dohody s klientem.

Se službou seznámit i okolní obce, možnost spolufinancování služby.

**Zdroj ověření:**

- Zřízení odborného poradenství na Kostecku
- Počet uskutečněných kontaktů
- Zařazení odborného poradenství do sítě SS Kostecka

**Dopady cíle:**

- Zvýšení informovanosti klientů
- Pomoc při uplatňování práv a oprávněných zájmů
- Překonávání nepříznivé sociální tísně, oddlužování a zmírnění dopadů zadluženosti
- Vytipování vhodných prostor (např. prostory Klubu seniorů, společenská místnost DPS aj)
- Navýšení kapacity poradenské služby o cca 0,1 úvazek přímé práce.
- Náklady cca 50 000,- Kč spoluúčast města 50%, 50% spoluúčast KHK

**Termín realizace:**

Rok 2015

**Odpovědná osoba:**

Koordinátor KPSS

**Realizátoři, dotčené subjekty:**

Charita HK, OPS HK, OD5K10 RK, Klub seniorů Pohoda, okolní obce apod.

**Předpokládané finanční dopady:**

V současné době není možné náklady specifikovat. Vyhledáním vhodného dotačního programu by jistě bylo možné získat prostředky na provoz. Je předpoklad, že by město bylo požádáno o poskytnutí prostorů.

## Tísňová péče

### Popis problémové situace:

Tísňová péče je terénní sociální služba, kterou se poskytuje nepřetržitá hlasová a elektronická komunikace s osobami vystavenému stálému riziku ohrožení zdraví nebo života v případě náhlého zhoršení jejich schopností nebo zdravotního stavu. Hlavním cílem této služby je poskytnout neodkladnou pomoc při krizové situaci, služba je poskytována 24 hod. denně/7 dní v týdnu, a to na základě stisknutí tlačítka, kdy si uživatel přivolá v tísni pomoc z kteréhokoli místa v bytě, i když je mimo dosah telefonu.

V roce 2010 proběhla na Kostecku dotazníková akce se zaměřením na zájem potencialních uživatelů o službu tísňové péče a na zájem o osobní asistenci. Dotázané osoby, které pobíraly příspěvek na péči, upřednostnily službu osobní asistence, která je již v současné době k dispozici na celém území kostelecka.

V Kostelci nad Orlicí, ale stejně tak i v celé PO3 Kostelec nad Orlicí je na základě statistických údajů patrný zvyšující se věk obyvatel ve skupině 65+ a tím i zvyšující se průměrný věk občanů města. Stále více těchto osob pobírá příspěvek na péči a jsou odkázáni na pomoc svých blízkých či jiných osob, a to z důvodu dlouhodobého nepříznivého zdravotního stavu. Senioři dlouhodobě upozorňují na obavu z pádu, z náhlého zhoršení zdravotního stavu.

**První 3 roky provozu lze předpokládat, že půjde o nízký počet klientů cca do 10 osob.**

### Popis opatření:

Vstoupit v jednání o možnosti poskytovat službu tísňové péče v Kostelci nad Orlicí a dle dohody s organizací Život 90 v HK, nechat vypracovat studii o možnosti tuto službu na našem území realizovat, cenové podmínky pro uživatele i finanční příspěvky z rozpočtu města, možné zapojení pracovníků pečovatelské služby, příslušníků městské policie, sociální pracovníce na DPP. V případě realizace přizvat i město Týniště nad Orlicí případně nabídku předat okolním obcím.

### Zdroj ověření:

- jednání s organizací Život 90 Hradec Králové
- dle potřeby zpracovaná Studie o poskytování této služby v Kostelci nad Orlicí, případně pro území kostelecka
- jednání s ÚP a DPS v Kostelci nad Orlicí, tipování vhodných klientů
- možnost dotazníkové akce pro občany, oslovení okolních obcí

### Dopady cíle:

V případě zajištění nepřetržité tísňové péče, lze předpokládat:

- omezení narůstajícího počtu rizik – zdravotního, sociálního i kriminálního charakteru
- zvýšení pocitu bezpečnosti uživatelů
- snížení počtu žádostí o umístění v domovech důchodců či jiných ústavních zařízeních
- snížení počtu dlouhodobých hospitalizací
- setrvání starších či nemocných osob ve svém přirozeném prostředí

### Termín realizace:

2. pololetí roku 2014 – rok 2015

### Odpovědná osoba:

Koordinátor KPSS



**Realizátoři, dotčené subjekty:**

Koordinátor KPSS, zástupci organizace Život 90, vedoucí PS, Úřad práce Kostelec nad Orlicí, velitel MP aj dle potřeby

**Předpokládané finanční dopady:**

Výjezdní jednotka tísňové péče je cca 200 000,- Kč/rok (pohotovost, vozidlo, pracovníci aj).

**Město Kostelec nad Orlicí příspěvek z rozpočtu města cca 30 000,- Kč/rok** – možnost dotace z KÚ KHK, příspěvek okolní obce (zařazení služby do sítě SS na Kostelecku)

Klient hradí jednorázový příspěvek při instalaci 2 000,- Kč + měsíční poplatek 500,- Kč.

Priorita č. 3

**Denní stacionář pro osoby s Alzheimerovou demencí****Popis problémové situace:**

Problematika péče o osoby s Alzheimerovou demencí se stává celospolečenským tématem. Péče v rodinách je možná, ale je nesmírně náročná a i ta má své hranice. V době, kdy rodina již péči nezvládá a je potřeba již péče pobytová (Domov se zvláštním režimem), pečující zjišťuje, že těchto zařízení je málo, nebo mají malou kapacitu a co je nejpravděpodobnější, doba možného umístění je v řádu mnoha měsíců. Alternativně nastupují psychiatrická oddělení a vzácně i LDN. Jako vhodná alternativa se nabízí varianta vybudování denního stacionáře, který by péči převzal v době, kdy pečující potřebuje odpočinek, zajišťuje jiné potřebné záležitosti apod.

**Popis opatření:**

Vybudovat ve spádovém území denní stacionář a nabídnout tuto možnost pečujícím rodinám. Zajistit svoz klientů do denního stacionáře. Vyjednávání s krajem, příprava podkladů, spolupráce se zařízením v Albrechticích nad Orlicí, které této cílové skupině nabízí komplexní péči s ohledem na potřeby klientů a současně nabízí aktivizační činnosti (dlouholeté zkušenosti, proškolený personál, vhodný prostor).

- Připravit společně s tímto domovem projekt na vznik stacionáře (vhodný prostor v blízkosti zařízení, využití vyškoleného personálu aj.)
- Přizvat k jednání pracovníky ÚP, kteří mají přehled o možných zájemcích
- Vytipovat klienty v terénu, kteří by měli zájem
- Předjednat možnost svozu klientů (PS KO, GC Tý, Domov se zvláštním režimem Albrechtice nad Orlicí)

**Zdroj ověření:**

Společná jednání, vznik zařízení, kapacita zařízení, počet klientů využívajících tuto službu.

**Dopady cíle:**

- Snížení počtu odmítnutých klientů v Domově se zvláštním režimem
- Zvýšení kvality péče o osoby s Alzheimerovou demencí
- Snížení počtu osob s Alzheimerovou demencí umístěných do nevhodných typů zařízení (LDN a psychiatrické léčebny)
- Zvýšení kvality života pečujících rodin (odlehčující služba)



<b>Termín realizace:</b> Rok 2015
<b>Odpovědná osoba:</b> Mgr. Vacek Karel, koordinátor KPSS
<b>Realizátoři, dotčené subjekty:</b> Domov se zvláštním režimem Albrechtice nad Orlicí, Úřad práce KO, PS KO, GC Tý.
<b>Předpokládané finanční dopady:</b> Budou vyčísleny po vyjednávání s KÚ KHK a Ředitelem Domova se zvláštním režimem.

Priorita č. 4

### Bezbariérové úpravy

#### Popis problémové situace:

Zpřístupnění co možná nejvíce veřejného prostoru města Kostelec nad Orlicí pro občany s omezenou pohyblivostí nebo osob, připoutaných na invalidní vozík. Již několik let byla řešena bariéra při vstupu na Českou poštu v KO – nejvíce připomínek od občanů. V současné době je Česká pošta zmodernizována, ale bezbariérový přístup nebyl zajištěn.

#### Popis opatření:

Cílem opatření je úprava nevyhovujících chodníků na náměstí (nerovný povrch), přístupová trasa od zahrádkářů k Vesně (schody) apod. Zapuštěním obrubníků umožnit lepší napojení komunikací pro vozíčkáře, ale i matky s kočárky.

Strategický plán města by měl obsahovat i řešení bezbariérových úprav, tras ve městě.

Spolupráce s odborem správy majetku města, poukazovat na místa, která si vyžadují bezbariérovou úpravu případně se účastnit připomínkování. Hlavní úkol je na správě majetku města, který musí postupovat v souladu se Strategickým plánem města, využít Národní rozvojový program mobility pro všechny.

#### Zdroj ověření:

Jednání s odborem správy majetku města, připomínkování, vytipování nevhodných míst

#### Dopady cíle:

Umožnit převážně vozíčkářům, matkám s malými dětmi, občanům Kostelce nad Orlicí i návštěvníkům města bezpečný a pohodlný pohyb po městě.

#### Termín realizace:

Průběžně

#### Odpovědná osoba:

Vedoucí - Odboru správy majetku města Kostelec nad Orlicí

#### Realizátoři, dotčené subjekty:

Vedoucí OSMM, SPCCH, OSV

#### Předpokládané finanční dopady:

Bez finančních nákladů

Priorita č. 5

## Sociální byty, startovací byty v Kostelci nad Orlicí

### Popis problémové situace:

V současné době stoupá počet převážně seniorů, kteří nejsou schopni se svými příjmy hradit náklady jimi obývaných bytů. Město nedisponuje žádnou kapacitou malých bytů, které by uvedené skupině obyvatel mohla nabídnout. Hrozí sociální vyloučení obyvatel a řešení ubytování formou ubytovny, případně azylové bydlení.

Stejná situace je i u mladých lidí, převážně mladých rodin, chybí startovací byty.

### Popis opatření:

Město může využít dotací z MMR – podporované byty, výstavba příp. přestavba cca 5-10 bytů na byty malometrážní. Nabízí se i možnost uvolnění např. 3 bytů v DPS na sociální byty (doposud byty zvláštního určení).

Vyhledat nemovitost, která by po menších stavebních úpravách sloužila, jako malometrážní byty. Jako řešení by se mohl nabízet odkup podobné nemovitosti. Tyto pak revitalizovat na malometrážní byty. V současné době je v majetku města stále budova ZŠ v Kostelecké Lhotě, která by se dala na tuto aktivitu využít.

### Zdroj ověření:

Jednání s odborem správy majetku města.

### Dopady cíle:

Uspokojení základních potřeb seniorů, zabránění sociálnímu vyloučení.

Umožnění startovacího bydlení pro mladé rodiny.

Mladí lidé, znevýhodnění či zdravotně postižení budou moci najít bydlení odpovídající svým standardem jejich finančním možnostem a nebudou muset tak začínat či prožívat svůj život na ubytovnách, které spíše podporují sociopatologické návyky.

### Termín realizace:

Průběžně

### Odpovědná osoba:

Koordinátor KPSS, sociální pracovník OSV

### Realizátoři, dotčené subjekty:

OSV, OSMM, DPS

### Předpokládané finanční dopady:

Prvotní vyjednávání bez finančních nákladů.

## Aktivity na podporu vzdělávání seniorů

### Popis problémové situace:

V souvislosti s prodlužováním délky plnohodnotného života se zvyšuje i zájem seniorů o získávání nových zkušeností a znalostí. Naším cílem je nabídnout seniorům možnost dalšího vzdělávání, které bude mít dopad na zlepšení kvality jejich života, předcházení společenskému vyloučení a navázání nových kontaktů, čímž dojde ke zlepšení psychické i fyzické pohody.

Navazující aktivita na akce, které se zaměřovaly na sportovní aktivity (olympiáda pro seniory, rehabilitační cvičení apod.).

Vzdělávací aktivity napomohou k aktivní podpoře životního programu ve stáří, je nutné respektovat věkové kategorie – začínající důchod, starší lidé, staří lidé a těmto skupinám připravit program. Motivací při vzdělávání seniorů je např. držet krok s dobou, potřeba sociálního kontaktu s jinými lidmi, potřeb a seberealizace.

### Popis opatření:

Cílovou skupinou jsou senioři 60+ let

- Vyvolat opětovné jednání o možnosti Univerzity 3 věku na Kostelecku s MAS 21, případně zapojit OA. T. G. M.
- Dle zájmu zajistit PC kurz/kurzy pro seniory
- Dle zájmu zajistit besedu se zástupci organizace Federace rodičů a přátel sluchově postižených na téma komunikace s osobou sluchově postiženou, se zástupci zdravotní pojišťovny případně lékaři
- Podpora klubových akcí pro seniory
- Dle zájmu zajistit seminář na téma finanční poradenství (občanská poradna RK), prodejní akce, bezpečí seniorů apod.

### Zdroj ověření:

- Jednání se zástupci MAS 21 o možnosti zahájení U3V, případně OA. T. G. M
- PC kurzy
- Besedy, přednášky
- Seminář

### Dopady cíle:

Začlenění seniorů do společenského života, zlepšení psychologického zdraví, zlepšení komunikace, zvýšení informací, které vedou k bezpečnějšímu životu starších a osamělých osob, smysluplné využití volného času, navázání nových sociálních kontaktů, mezigenerační setkávání, umožnit samostatně získávat informace, zvýšit sebevědomí seniorů, zvýšení fyzické a psychické kondice, prodloužení soběstačnosti.

### Termín realizace:

Průběžně 2015 - 2017

### Odpovědná osoba:

Koordinátor KPSS, vedoucí Klubu seniorů Pohoda, vedoucí DPS, sociální pracovník

### Realizátoři, dotčené subjekty:

OSV, Klub seniorů Pohoda, DPS, MAS 21, DDM – PC učebna, OA T. G. M. – PC učebna, Tamtam o.p.s., Agapé RK, VZP, Knihovna

### Předpokládané finanční dopady:

Spoluúčast zájemců, spoluúčast klubu, rozpočet města (prevence kriminality, plánování SS)

Priorita č. 7

## Zvýšení informovanosti veřejnosti o dostupných sociálních službách na Kostelecku

### Popis problémové situace:

V současné době je veřejnost o sociálních službách informována především terénními pracovníky OSV, články v místním Zpravodaji či propagačními letáky vydávanými jednotlivými poskytovateli. Ke zlepšení informovanosti využíváme i různé akce, které pořádá město, např. den otevřených dveří v Domě s pečovatelskou službou, velikonoční či vánoční jarmark, kde výrobky svých klientů prodávají poskytovatelé sociálních služeb a zároveň informují návštěvníky o svých aktivitách. I přes tyto aktivity se veřejnost nedokáže v nabídce sociálních služeb orientovat.

### Popis opatření:

- 1) Vydání aktualizovaného adresáře sociálních služeb – zdarma distribuce veřejnosti, okolním obcím, klubům, poskytovatelům SS apod. (souhrn základních informací o organizacích působících v sociálních a navazujících službách poskytovaných na území Kostelecka)
- 2) Adresář poskytovatelů SS a služeb navazujících uveřejnit na webu města – pravidelná aktualizace dat
- 3) Udržitelnost informačních akcí pro veřejnost – den otevřených dveří, besedy, jarmark apod.
- 4) Prezentace jednotlivých poskytovatelů ve Zpravodaji – měsíčně 1 poskytovatel základní informace

### Zdroj ověření:

- 1) Vydání Adresáře
- 2) Web města
- 3) Podpora města při konání informačních akcí pro veřejnost
- 4) Články ve Zpravodaji

### Dopady cíle:

- Zvýšení orientace občanů v systému sociálních služeb
- Přehled dostupných sociálních služeb na Kostelecku
- Aktualizace údajů o sociálních službách a službách navazujících, aktualizace sítě SS Kostelecka
- Snadnější vyhledávání potřebných informací z oblasti sociálních služeb

### Termín realizace:

Průběžně

### Odpovědná osoba:

Koordinátor KPSS, poskytovatelé SS v našem regionu

### Realizátoři, dotčené subjekty:

Poskytovatelé SS, tiskárna, webmaster města, veřejnost

### Předpokládané finanční dopady:

Ad 1) cca 40 000 – 45 000,- dle počtu výtisků

Ad 2) bez finančních nákladů

Ad 3) cca 10 000,- – 20 000,- Kč/Den otevřených dveří v DPS Kostelec nad Orlicí

**Zvýšení vzájemné informovanosti**  
**a) Setkávání poskytovatelů a rodinných příslušníků**

**Popis problémové situace:**

- nedostatečná spolupráce mezi sociálním odborem, pečujícími rodinami a poskytovateli (vyhledávání potřebných rodin, nabízení možnosti setkání, podněty poskytovatelům apod.)
- malý nebo žádný zájem ze strany rodinných příslušníků, kteří doposud zvládají péči o své blízké o více informací
- malá nebo žádná ochota a vstřícnost ze strany poskytovatele setkání zorganizovat nebo se na něm i účastnit
- není k dispozici vhodný prostor pro realizaci setkání
- žádné nebo nedostatek finančních prostředků na zajištění případného občerstvení, odměnu odborníka, pronájem prostorů apod.

**Popis opatření:**

Spolupráce OSV s ÚP při vyhledávání potřebných pečujících rodin a cíleně nabízet tuto možnost setkání s poskytovateli služeb, event. s odborníky na danou problematiku (např. ošetrovatelskou péči, kompenzační a inkontinenční pomůcky, možnosti získání potřebných dávek atd.)

Setkání - poskytovatel x rodinný příslušník x uživatel služby, v tomto případě by měl poskytovatel v rámci své služby tato setkání pravidelně (alespoň 1x ročně) organizovat

**Zdroj ověření:**

Počet uskutečněných setkání, písemný výstup

**Dopady cíle:**

- zvýšení povědomí rodinných příslušníků o možnostech pomoci, resp. poskytovaných službách, zvolení správné služby či kombinace více služeb, kontakty na ně, získání a použití vhodných kompenzačních a inkontinenčních pomůcek, o dostupných dávkách včetně možnosti praktických ukázek
- zlepšení vzájemné spolupráce v zapojení sociálních odborů, rodinných příslušníků, poskytovatelů
- zvýšení kvality péče, možnost zapojit se, výměna zkušeností, názorů apod.
- u poskytovatelů, kteří organizují setkání rodinných příslušníků svých uživatelů služby, se zvýší informovanost, o tom, jak nastavená služba funguje, o co se snaží, v čem můžou být rodinní příslušníci nápomocni apod. (např. jsou důležitým a užitečným zdrojem informací při tvorbě a přehodnocování individuálních plánů péče a zároveň jde i o zpětnou vazbu, jak je služba vnímána zvenčí)

**Termín realizace:**

Dle potřeby (alespoň 1 x ročně)

**Odpovědná osoba:**

Koordinátor KPSS, poskytovatelé SS

**Realizátoři, dotčené subjekty:**

Poskytovatelé SS v síti SS na Kostelecku, sociální pracovník, lektori, rodinní příslušníci, OSV a ÚP Kostelec nad Orlicí

**Předpokládané finanční dopady:**

Cca jedno setkání 10 000,- Kč (lektor, občerstvení, pronájem prostor aj)

Pokud si budou poskytovatelé organizovat setkání v rámci své služby (pro své uživatele a jejich rodiny), dá se předpokládat, že realizace bude bez finančních nákladů.

Priorita č. 8

**Zvýšení vzájemné informovanosti**  
**b) Setkávání zadavatelů a poskytovatelů**

**Popis problémové situace:**

- malý nebo žádný zájem o setkávání ze strany zadavatele (Město Týniště nad Orlicí)
- malý nebo žádný zájem ze strany zadavatele o sociální služby, o poskytování služeb, cílové skupiny v daném regionu, o plánování sítě služeb v daném území
- sociální služba není priorita pro zadavatele

**Popis opatření:**

- nastavení pravidelných setkání se zástupci zadavatele, (kde, kdy atd.),
- stanovení konkrétní osoby, která to bude mít za zadavatele na starosti, na koho je možné se obracet

**Zdroj ověření:**

Počet uskutečněných setkání, písemný výstup

**Dopady cíle:**

- zvýšená role úřadu, s konkrétním zapojením se do procesu plánování a systému řízení sociálních služeb,
- vyjednávání o podobě a realizaci služeb, zajištění místní a typové dostupnosti kvalitních a efektivních služeb,
- větší zájem o zajištění pravidelného a dlouhodobého financování sociálních služeb
- posílení úvazku sociálního pracovníka na 1,0 úvazku (nutná spolupráce s poskytovateli)

**Termín realizace:**

Dle potřeby (alespoň 1x ročně)

**Odpovědná osoba:**

Mgr. Vacková Marie, Město Týniště nad Orlicí, koordinátor KPSS, sociální pracovní Tý a KO

**Realizátoři, dotčené subjekty:**

GC Tý, Město Tý, Město Ko, CDS KO aj. dle potřeby

**Předpokládané finanční dopady:**

Bez finančních nákladů

Priorita č. 9

**Rozvojové cíle Města Týniště nad Orlicí**  
**a) Geriatrické centrum PS Týniště nad Orlicí - personální navýšení**

**Popis problémové situace:**

- pečovatelská služba zajišťuje převážně jen rozvoz obědů na úkor dalších úkonů
- nedostatek personálu na zajištění úkonů pečovatelské služby v požadovaném časovém rozsahu (večerní hodiny, dny pracovního volna apod.) - nedostačující časová flexibilita pečovatelské služby
- předčasné umístění do pobytových služeb a zdravotnických zařízení (LDN)

**Popis opatření:**

- navýšit stávající počet kvalifikovaných zaměstnanců pečovatelské služby
- rozšíření časových intervalů u pečovatelské služby od 7,00 hodin do 20,00 hodin denně, včetně sobot, nedělí a svátků
- rozvoz obědů řešit zprostředkováním jiným dodavatelem obědů

**Zdroj ověření:**

- změna v realizaci služby a organizačního schématu viz Registr poskytovatelů sociálních služeb, webové stránky poskytovatele, dotazníkové šetření – spokojenost klientů s poskytováním PS

**Dopady cíle:**

- možnost nabídnout klientům a jejich blízkým větší časovou pružnost PS a tím rozšířit poskytování úkonů pečovatelské služby (pomoc při běžných úkonech péče o vlastní osobu, osobní hygieně apod.) od rána 7,00 hod. do večera 20,00 hod. každý den, včetně dnů pracovního volna,
- dává to také možnost klientům, že za kvalitní podpory PS, budou moci setrvat co možná nejdéle v domácím přirozeném prostředí

**Termín realizace:**

rok 2015

**Odpovědná osoba:**

Mgr. Marie Vacková – ředitelka GC Tý, vedení Města Tý

**Realizátoři, dotčené subjekty:**

GC Tý, Zastupitelé města Tý, sociální a zdravotní komise města Tý

**Předpokládané finanční dopady:**

- plat pečovatelky (vše co je spojené se vznikem pracovního poměru – např. školení, vzdělávání, ochranné pomůcky) - rozpočet organizace GC Tý
- spoluúčast dotace KÚ, dotace MPSV, spoluúčast klientů

Priorita č. 9

**Rozvojové cíle Města Týniště nad Orlicí**  
**b) Navýšení úvazku sociálního pracovníka na Týnišťsku**

**Popis problémové situace:**

- malý nebo žádný zájem ze strany města o zřízení pracovní pozice sociálního pracovníka, pokud vyloženě nestanovuje zákon
- město má jiné priority (opravy chodníků apod.)
- malý nebo žádný zájem o problémové cílové skupiny v daném regionu, situace je řešena tehdy, až nastane
- chybí terénní práce a cílené vyhledávání problémových skupin s následným efektivním řešením (pomoc při vyřizování žádostí, oddlužování, nasměrování na vhodnou službu – poradenství, úřad práce apod.)

**Popis opatření:**

- sociální pracovník s odpovídající kvalifikací, praxí, který se dokáže orientovat v zákonech, sociálních službách, provádí terénní práci, umí aplikovat metody sociální práce atd.
- pracovník je k dispozici každý den na úřadě
- úzká spolupráce se sociálním odborem (sociálním pracovníkem) úřadu s rozšířenou působností (hledání efektivního řešení tíživých životních situací)
- nastavení jasných pravidel, jak součinnost mezi jednotlivými úřady – sociálními odbory – sociálními pracovníky bude vypadat (pravidelné schůzky např. 1 x měsíčně., dle potřeby, kde, čeho se budou týkat atd.), spolupracuje s OSPOD v KO
- Město získá kvalitní přehled o problémových lokalitách, občanech, kteří se ocitli v tíživé životní situaci, lze přecházet sociálním problémům u jednotlivých osob

**Zdroj ověření:**

Navýšení pracovního úvazku sociálního pracovníka v Tý na 1,0

**Dopady cíle:**

- zvýšení možnosti pro veškeré cílové skupiny najít odpovídající, profesionální a odbornou pomoc při řešení někdy velmi nelehkých životních situací, předchází problémům dříve, než nastanou

**Termín realizace:**

Rok 2015

**Odpovědná osoba:**

Město Týniště nad Orlicí – zastupitelé města, sociální a zdravotní komise města Tý

**Realizátoři, dotčené subjekty:**

Sociální pracovník, Město Tý

**Předpokládané finanční dopady:**

Plat sociálního pracovníka (vše co je spojené se vznikem pracovního poměru – např. školení, vzdělávání) - rozpočet města Tý



## CÍLE A OPATŘENÍ PRO CÍLOVOU SKUPINU ZDRAVOTNĚ POSTIŽENÍ OBČANÉ

Priorita č. 1

### Podpora pečujících osob - Odlehčovací služby, vzdělávání

#### **Popis problémové situace:**

Na Kostelecku v současné době není žádná možnost odlehčovacích služeb pro rodiny, které pečují o dítě nebo mladého dospělého s těžkým zdravotním postižením. V případě nouze je nabízena pouze osobní asistence v domácím prostředí, ta ale není ve všech případech tím „správným“ řešením (ne všichni např. chtějí, aby asistent byl s klientem v bytě sám po dobu nepřítomnosti pečující osoby).

Pečující osoby se musí v péči o svého blízkého stát takovými poloprofesionály, aby zvládali péči nejen po stránce fyzické, ale také psychické, aby nehrozilo jejich vyčerpání a s tím spojené rozhodnutí o ústavní péči. Proto je jejich stálá podpora i vzdělávání velmi důležité. Pečující osoba musí mít stálý přehled o dostupných sociálních službách, o platné legislativě o kompenzačních pomůčkách apod.

#### **Popis opatření:**

Cílem odlehčovací služby je poskytnout pomoc a podporu potřebným na přechodnou dobu, po kterou jim tuto pomoc a péči nemůže zabezpečit rodina nebo jiná blízká osoba. Důvody mohou být různé např. rekonstrukce bytu, hospitalizace, vyřízení osobních záležitostí či dovolená pečující osoby. Péče o nesoběstačnou osobu je velice náročná psychicky i fyzicky. Odlehčovací služba napomůže pečujícím trochu si oddechnout a nabrat nové síly. Tato služba je poskytována ve formě pobytové nebo terénní, kdy pobytová služba zahrnuje umístění osoby v pobytovém zařízení sociálních služeb včetně ubytování, poskytování pečovatelských a ošetrovatelských služeb 24 hodin denně.

Agenda Příspěvek na péči a dávky pro zdravotně postižené občany přešel z Odboru sociálních věcí na Úřad práce ČR, čímž jsme ztratili přehled o počtu a věkové skladbě pečujících i o pečovaných osobách a je složitější navázat na již konané informační setkání pečujících osob za přítomnosti odborníků, které účastníci hodnotili, jako velice přínosné a stále se dotazují, zda schůzky nebudou pokračovat. V minulém období se osvědčily vzdělávací kurzy pro pečující osoby, které se zapojili do seminářů např. na téma zdravotní pomůcky, zdravá výživa, jak manipulovat s osobou na lůžku apod. (bylo hrazeno z fondů EU).

Tuto aktivitu lze naplnit např.:

- 1) Podpora finančních prostředků pro poskytovatele sociálních služeb, kteří poskytují odlehčovací služby
- 2) Spolupráce s ÚP ČR – dotazníková akce se zaměřením na zájem pečujících osob o tuto aktivitu
- 3) viz Priorita č. 8 a) Senioři - Setkávání poskytovatelů a rodinných příslušníků (zapojit i pracovníce z agendy příspěvku na péči)  
viz. Priorita č. 2 – Rodiny s dětmi a mládež

V případě setkávání pečujících osob s odborníky zvážit rozdělení skupiny na osoby pečující o děti do 18 let a na osoby, které pečují o dospělé osobu (problémy obou skupin jsou jiné, jiná zátěž, jiná komunikace, jiné pomůcky apod.) Možnost uskutečnit setkání přímo v zařízení poskytovatele služby (GC, PS KO, DD Albrechtice nad Orlicí, Domov sv. Josefa, Hewer, OS ORION, Zdravotní domácí péče apod.)

4) Jednání s poskytovateli sociálních služeb a vytvořit koncepci nastavení odlehčovací služeb pro výše uvedenou cílovou skupinu. Zvážit, kdo z poskytovatelů disponuje kapacitou k rozšíření služeb tímto směrem, zda je možné poskytovat ji souběžně s dalšími jeho službami, co je potřebné a nezbytné pro jejich zavedení do praxe, apod. Odlehčovací služba, jako součást jiné služby – vyčlenit 1 pokoj.

**Zdroj ověření:**

- Info setkání a vzdělávací aktivity pro pečující osoby, dle jejich potřeb
- Odlehčovací služba na Kostelecku
- Finanční podpora z rozpočtu města Kostelec nad Orlicí na odlehčovací služby v KHK
- Dotazníková akce na ÚP ČR, kontaktní pracoviště Kostelec nad Orlicí – zjistit zájem pečujících osob o tuto službu

**Dopady cíle:**

Zajištění péče o osobu s handicapem po dobu např. nemoci pečující osoby, umožnit pečujícím osobám oddychnout si, nabrat nové síly, zvýšení informovanosti pečujících osob aj. Výstupem by měla být pečující osoba, která s podporou zvládá péči o svého blízkého, dokáže se orientovat v nabídce sociálních i podpůrných služeb, vyzná se v potřebné oblasti legislativy a ví, na koho se v případě konkrétních vzniklých problémů obrátit s žádostí o radu nebo pomoc. Prevence před přetížením pečujících osob a podpora sociálních služeb, které poskytují odlehčovací službu v přirozeném prostředí klientů i ve svých zařízeních

**Termín realizace:**

2015 - 2017

**Odpovědná osoba:**

Vedoucí OSV, Koordinátor KPSS

**Realizátoři, dotčené subjekty:**

Hewer, SPCCH, GC Tý, PS KO, OS ORION, Zdravotní domácí péče, ÚP ČR KoP a OSV Kostelec nad Orlicí, pečující osoby, odborníci, rodinní příslušníci

**Předpokládané finanční dopady:**

- ad 1) Rok 2015 - Celkem cca 90 000,- Kč bez PS KO (ORION 50 000, Domov sv. Josefa 10 000, Hewer 15 000,- Farní charita RK 15 000) z rozpočtu města KO
- ad 2) bez nákladů
- ad 3) cca 5 000,- Kč/1 info setkání (zajištění odborníků, lektorů, občerstvení, pronájem prostor apod.)

Priorita č. 2

### Informovanost občanů o osobní asistenci

**Popis problémové situace:**

Nízká informovanost veřejnosti o pojmu osobní asistence - tento problém je nejen Kostelecka, lidé neznají pojem osobní asistence, nevědí, jak služba funguje, co vše od ní mohou očekávat. Osvěta nesmí být jednorázová, ale stálá (vzhledem k tomu, že ti, co potřebují službu nyní, nemusí jí potřebovat zítra a naopak)

**Popis opatření:**

Cílem je zvýšit informovanost – neustále připomínat pojem osobní asistence a její využití na městských vývěskách, v městském zpravodaji, informovanost místních lékařů, besedy v klubu důchodců DPS KO apod.

**Zdroj ověření:**

Místní zpravodaj, webové stránky města – síť sociálních služeb, příp. setkání lékařů, veřejné vývěsky i mimo budovu městského úřadu, iniciativa poskytovatele – o. s. Hewer

**Dopady cíle:**

Zvýšení propagace pojmů osobní asistence, informovanost občanů

**Termín realizace:**

Stále, průběžně

**Odpovědná osoba:**

Mgr. Kateřina Henychová, Koordinátor KPSS

**Realizátoři, dotčené subjekty:**

o. s. Hewer, OSV

**Předpokládané finanční dopady:**

rozpočet města, rozpočet organizace, dotace KÚ, MPSV, spoluúčast klientů nebo obcí

Priorita č. 3

### Pracovní příležitosti pro osoby se zdravotním postižením - chráněná dílna

**Popis problémové situace:**

Pracovní příležitosti pro osoby zdravotně postižené se hledají velmi špatně, je mnoho sociologických a ekonomických aspektů proč tomu tak je – Kostelecko není v tomto výjimkou – nemožnost najít práci způsobuje frustraci a ničí tak motivaci pro hledání zaměstnání. Vytváří se pasivní skupina příjemců dávek, která je dlouhodobě frustrována a neúměrně zatěžuje soc. systém.

**Popis opatření:**

Vytvořit za přispění města Kostelec, přilehlých obcí, ÚP, neziskových organizací a podnikatelských subjektů pracovní skupinu, která by se pokusila otevřít dialog na toto téma. Společnými silami vytvořit koncepci vzniku takových míst, popřípadě taková místa vytvořit.

**Zdroj ověření:**

Diskuse, vyjednávání,

**Dopady cíle:**

Zjistit podmínky pro zřízení pracovního místa pro zdravotně postižené občany, pro osoby s duševním onemocněním. Výměna informací se zaměstnavateli, ÚP

**Termín realizace:**

2015-2017

**Odpovědná osoba:**

Mgr. Provazník Pavel, sociální pracovník OSV

**Realizátoři, dotčené subjekty:**

ÚP, OSV, Federal Mogul, o. s. Pferda, Technické služby apod.

**Předpokládané finanční dopady:**

Setkávání se dají pořádit s minimálními náklady, samotné pracovní místo pak spolufinancovat ze zdrojů ÚP, města, obcí

Priorita č. 4

### Tréninkový byt a podpora samostatného bydlení pro zdravotně postižené osoby

**Popis problémové situace:**

V roce 2014 o. s. Pferda pro Město Kostelec nad Orlicí vypracovalo Studii tréninkového bydlení a Studii podporovaného samostatného bydlení. Tyto studie podrobně popisují aktivity v obou sociálních službách, Zastupitelé města byli s těmito podklady seznámeni.

Cílem je postarat se o osoby, které jsou zdravotně či duševně nemocní a jejich blízcí, kteří se o ně doposud starají, již tuto péči nemohou zajistit. V současné době musí tyto osoby opustit domácí prostředí a zařadit se do pořadníku na ústavní péči.

Na Kostelecku neexistuje žádná ubytovací kapacita určená pro cílovou skupinu osob s duševním onemocněním. Tyto osoby tak v případě aktuální nutnosti ubytování využívají služeb komerčních ubytoven, které svým prostředím nejsou vhodná pro cílovou skupinu (nedostatek soukromí, stresory, vysoká cena), popřípadě bydlí bez možnosti dlouhodobější přípravy v komerčních pronájmech, což může vést ke sporům v občanském soužití.

Uvolněním jednoho bytu, který by se vhodně upravil na tréninkový byt, by vznikla nová služba. Byt by sloužil pro více osob, které by se zde v průběhu dne střídaly a za pomoci pracovníků by si nacvičovaly běžné úkony spojené s provozem domácnosti.

Vybudováním tréninkového bytu, dojde k zajištění denních aktivit pro zdravotně postižené osoby, které budou moci rozvíjet své schopnosti a dovednosti a dopomůže jim ke zvýšení soběstačnosti.

Na tréninkové byty navazuje služba podporované bydlení, které těmto osobám umožní zapojit se do běžného způsobu života.

**Popis opatření:**

Navázat na vyjednávání ohledně uvolnění jednoho bytu, který je v majetku města a který by mohl sloužit, jako tréninkový byt – např. byt 1+1 je plně k nácviku dovedností dostačující.

Dotazníkové šetření ve spolupráci s ÚP, zda mají klienti o tuto službu zájem, v případě potřeby popsat poskytovatele (ÚSP Kvasiny, o. s. Pferda). Následuje jednání s krajem o zřízení této služby pro Kostecko.

**Zdroj ověření:**

Tréninkový byt

**Dopady cíle:**

Upevňovat, rozvíjet a udržet základní znalosti a dovednosti potřebné pro zvýšení samostatnosti osob s mentálním, kombinovaným a jiným zdravotním postižením. Jedná se hlavně o znalosti a dovednosti, které jsou potřeba pro budoucí samostatnější typ bydlení (chráněné bydlení, pečovatelská služba či zcela samostatné bydlení).

**Termín realizace:**

**2016-2017**

**Odpovědná osoba:**

Mgr. Provazník, vedoucí OSV

**Realizátoři, dotčené subjekty:**

o. s. PDZ, o. s. Pferda, ÚSP Kvasiny, KÚ KHK

**Předpokládané finanční dopady:**

Pronájem bytu, personální náklady, náklady na vybavení bytu (při zařazení služby do sítě SS KHK, lze žádat o dotaci KÚ KHK).

Priorita č. 5

### Podpora poskytovatelů sociálních služeb

**Popis problémové situace:**

KÚ KHK má vypracovanou Síť podporovaných sociálních služeb, která je podkladem pro financování SS. KÚ vypracovává návrhy na vyšší dotaci na poskytování sociálních služeb z MPSV a z rozpočtu KÚ KHK (od r. 2015 financování přes KÚ KHK).

Součástí Plánu rozvoje služeb Kostelce nad Orlicí je také síť poskytovatelů SS, kteří působí v našem regionu a které Město Kostelec nad Orlicí podporuje finančním příspěvkem ze svého rozpočtu.

Pro poskytovatele SS je důležitá udržitelnost a dlouholeté financování služby. Mimo síť Kostelecka jsou poskytovatelé také zapojeni v pracovních skupinách komunitního plánování SS, kde lze řešit jednotlivé problémy cílových skupin.

**Popis opatření:**

Cílem je udržitelnost financování poskytovatelů, kteří jsou v síti SS na Kostelecku. Pro zlepšení přehlednosti financování lze vyvolat jednání, kdy OSV bude požadovat celou částku na sociální služby, o který má přehled, zohlední tak potřebnost služby a využití finančního příspěvku a částku přerozdělí, dle těchto kritérií. Následně ZM projedná přidělení dotací.

**Zdroj ověření:**

Financování sociálních služeb podle dané sítě SS KHK a Kostelce nad Orlicí, přerozdělení financí přes OSV.

**Dopady cíle:**

Stabilizace a udržitelnost služeb díky stálému přístupu k finančním zdrojům, která povede ke kvalitě v jejich poskytování.

**Termín realizace:**

Nastavený systému a výběr poskytovatelů SS, 2015 – 2017 financování sociálních služeb

<b>Odpovědná osoba:</b> Vedoucí OSV, vedoucí EO
<b>Realizátoři, dotčené subjekty:</b> Poskytovatelé SS v síti KO, OSV, EO, KÚ KHK
<b>Předpokládané finanční dopady:</b> Rozpočet města, další zdroje pro spolufinancování: MPSV, Královéhradecký kraj, klienti aj.

Priorita č. 6
<b>Provázanost zdravotních a sociálních služeb</b>
<b>Popis problémové situace:</b> Během deseti let výrazně vzroste poptávka po dlouhodobé zdravotně sociální péči, neboť bude narůstat populace osmdesátiletých a starších občanů, kteří mají své specifické potřeby. Z tohoto důvodu je nutné přijmout opatření ke zvýšení kvality péče o občany.
<b>Popis opatření:</b> Cílem je zapojení zdravotnického personálu (zdravotní sestra u lékaře, sociální pracovníce v nemocnicích, zdravotní domácí péče) v rámci zlepšení informací o dostupných sociálních službách, setkávání zdravotnického personálu s pracovníky OSV, ÚP a s poskytovateli SS. Organizovat besedy a informační akce ke zvýšení informovanosti obyvatel o zdravotních a sociálních službách. Snahou je udržet v maximální možné míře osoby v domácím prostředí. Kvalitní péče v ústavních zařízeních by měla být až sekundární možností.
<b>Zdroj ověření:</b> Setkání 1x ročně Výstupem opatření je vytvoření komplexního systému péče o seniory, který bude reagovat na současný demografický vývoj. Odpovědnost za vytvoření tohoto systému by měly nést ve vzájemné součinnosti především jednotlivé obce, kraje, ale také ministerstvo zdravotnictví a ministerstvo práce a sociálních věcí.
<b>Dopady cíle:</b> Zlepšení informací a přehledu o dostupných SS, vzájemná spolupráce, účelnější poskytování SS, předcházení problémům.
<b>Termín realizace:</b> Průběžně bude realizováno na základě finančních možností a ochoty oslovených orgánů
<b>Odpovědná osoba:</b> Koordinátor KPSS
<b>Realizátoři, dotčené subjekty:</b> Poskytovatelé SS, zdravotnický personál, sociální pracovníci, ÚP, LDN, přizvat koordinátora SS KHK, sociální a zdravotní komise MěÚ KO.
<b>Předpokládané finanční dopady:</b> Náklady na setkávání cca 3 000 – 5000,- Kč Rozpočet města Kostelec nad Orlicí a dotace Královéhradeckého kraje.

Priorita č. 7

## Rozšiřování kapacity Centra denních služeb OS ORION

### Popis problémové situace:

Na okrese Rychnov nad Kněžnou je v současné době pouze jedno Centrum denních služeb, které slouží také klientům z Kostelecka. Cílovou skupinou jsou osoby s těžkým a kombinovaným postižením od 6 do 35 let věku. V současné době je kapacita centra 40 osob. Klienti dochází buď do celodenního provozu, nebo pouze na odpolední programy. Tato kapacita je naplněna.

### Popis opatření:

Cílem města Kostelec nad Orlicí je udržitelnost finanční podpory z rozpočtu města a podporovat rozšíření tohoto zařízení.

Vzhledem k rostoucímu počtu dětí s handicapem, které budou postupně ukončovat povinnou školní docházku, je nutno výhledově počítat s postupným navyšováním kapacity v tomto Centru, které sídlí v Dlouhé Vsi (tj. téměř uprostřed okresu a tedy velmi dobře přístupné v rámci dopravy).

### Zdroj ověření:

Výstupem opatření by měla být větší kapacita pro okres Rychnov nad Kněžnou v rámci sociální služby Centrum denních služeb.

### Dopady cíle:

Cílem je zajištění celodenního programu pro děti z biologických rodin, které ukončí povinnou školní docházku a nebudou se moci uplatnit na trhu práce, ani v podporovaném zaměstnávání. Podpora dalšího vývoje také v případě dětí školního věku, jimž je nabízen odpolední program. Tímto opatřením bychom zároveň umožnili pečujícím osobám takovou podporu, díky které by tito mladí dospělí mohli i nadále setrvávat ve svých rodinách.

### Termín realizace:

Dle narůstající potřeby vzhledem k tomu, jak postupně budou děti s handicapem ukončovat povinnou školní docházku. Předpokládáme, že zhruba za 2 roky nebude stávající kapacita stačit.

### Odpovědná osoba:

OS ORION, vedení města KO

### Realizátoři, dotčené subjekty:

ORION, OSV, okolní obce

### Předpokládané finanční dopady:

Dotace KÚ, MPSV i dotace z rozpočtů města a obcí, nesmí chybět ani spoluúčast klientů. Některé z programů by případně mohly být realizovány v rámci spolufinancování z EU, pokud budou otevřeny další výzvy.



Priorita č. 8

## Vzdělávání pracovníků v sociálních službách

### Popis problémové situace:

Cílem je usnadnit komunikaci a napomoci k odstranění komunikační bariéry mezi úředníky a osobou sluchově postiženou.

Ve společnosti doposud převládá řada mýtů a předsudků o osobách se sluchovým postižením, která se v konečném důsledku negativně promítá do společenského a sociálního života a profesní realizace osob se sluchovým postižením. Prevence nežádoucího chování vůči osobám se zdravotním postižením je přitom možná a účinná již u žáků mateřských a základních škol, případně u studentů středních škol.

### Popis opatření:

Cílem je realizovat sérii přednášek, zaměřených na teoretické poznatky a praktické návody „jak postupovat“ v komunikaci s klientem se smyslovým postižením a duševním onemocněním tak, aby komunikace byla efektivní a bezproblémová.

Kurz by byl určen pro zaměstnance úřadu a pečovatelské služby případně městské policie.

Účastníci kurzu získají základní informace z oblasti sluchového postižení, naučí se, jak efektivně ústně i písemně se sluchově postiženými osobami komunikovat, seznámí se se základy znakového jazyka i s pravidly tlumočení. Účastníci kurzu si uvědomí, v čem spočívá vážnost sluchového postižení a jeho psychologické aspekty, budou se moci lépe vcítit do situace a myšlení sluchově postiženého občana a budou ochotni k větší trpělivosti při jednání.

Sekundárním cílem je dostatečná orientace v aktuální nabídce služeb organizací s výše uvedenou cílovou skupinou klientů, působících v daném regionu.

### Zdroj ověření:

Realizace série po sobě jdoucích přednášek, věnovaných specifikám přístupu ke klientovi se sluchovým postižením, se zrakovým postižením a duševním onemocněním. Zpětná vazba od účastníků přednášek na základě dotazníkového šetření po skončení přednáškového bloku.

Výstupy z programů formou krátkých reportáží ve Zpravodajích jednotlivých měst, INFO-Zpravodaji Federace rodičů a přátel sluchově postižených, o. s., dále v elektronickém časopisu e-KRASNNoviny.

### Dopady cíle:

Zvýšení informovanosti odborných pracovníků o specifikách v komunikaci a přístupu k osobám s různým stupněm smyslového postižení a duševního onemocnění (komunikační zásady, pravidla úspěšné komunikace). Usnadnění komunikace s klientem výše uvedených skupin, profesní rozvoj odborných pracovníků v sociálních službách.

Výchova žáků a studentů k úctě a toleranci k lidem, kteří se projevují nezvykle a komunikace s nimi vyžaduje trpělivost a ochotu přijímat druhého člověka i s jeho odlišnými potřebami.

### Termín realizace:

Průběžně v letech 2015 – 2017

### Odpovědná osoba:

Bc. Romana Procházková

### Realizátoři, dotčené subjekty:

Tamtam o. s. Praha, MěÚ KO, PS KO, MP KO, ZŠ, o. s. PDZ, Tyfloservis HK

### Předpokládané finanční dopady:

Dle místa konání – Centrum pro dětský sluch Tamtam, Město KO (finančně nenáročný)



## CÍLE A OPATŘENÍ PRO CÍLOVOU SKUPINU RODINY S DĚTMI A MLÁDEŽ

Priorita č. 1

### Následná péče o děti z ústavů a pěstounských rodin po dovršení 18 let věku

**Popis problémové situace:**

Cílem je poskytnout podporu pro osoby ve věku 18 – 26, které odcházejí z pěstounských rodin a pro děti zdravotně a sociálně znevýhodněné, které opouštějí ústavní zařízení.

Na Kostelecku zcela tato služba chybí. Není dostupná ani v širším okolí rychnovska (nejbližší je Dům na půl cesty Žamberk). Výše uvedení mladí lidé dosáhnou zletilosti v prostředí, do kterého se dostali z toho důvodu, že ani v širší biologické rodině se nenašla osoba, která by o ně mohla pečovat. Jakmile přestávají být nezaopatřenými dětmi, z ústavů či pěstounských rodin odcházejí. Bez vhodného zázemí, bez pomoci nebo jen podpory kompetentní osoby nezvládnou samostatný život a integraci do společnosti.

**Popis opatření:**

Tato problematika lze propojit s prioritou pro zdravotně postižené osoby, viz č. 4 – Tréninkový byt a podpora samostatného bydlení.

I z tohoto je patrné, že absence sociálních bytů/ startovacích bytů/či tréninkových bytů se dotýká, jak cílové skupiny senioři, tak cílové skupiny zdravotně postižených osob i rodin s dětmi.

Dle Zprávy o naplňování střednědobého plánu SS v KHK za rok 2014, chystá KHK vypracovat koncepci zajištění náhradní rodinné péče a souvisejících činností v kraji – ve spolupráci s obcemi připraví základní síť služeb v této oblasti.

**Zdroj ověření:**

Viz. Priorita č. 4 – zdravotně postižené osoby

**Dopady cíle:**

Cílem je zajistit tréninkový či startovací byt, který by byl upravený na bezbariérový. Pro uživatele by byly dostupné podpůrné sociální a zdravotní služby. Lze předpokládat, že uživatelé bytů by byli motivováni k větší soběstačnosti, následně by bylo možné zapojit tyto osoby do veřejně prospěšných prací ve městě. Postupná integrace osob do širší společnosti.

**Termín realizace:**

Viz. Priorita č. 4 – zdravotně postižení občané

**Odpovědná osoba:**

Viz. Priorita č. 4

**Realizátoři, dotčené subjekty:**

Viz. Priorita č. 4

**Předpokládané finanční dopady:**

Viz. Priorita č. 4

## Odlehčovací služby pro pěstounské rodiny

### Popis problémové situace:

Prvotním výstupem byl popis priority – Odlehčovací služba pro pěstounské rodiny a jejich děti se zdravotním postižením. Tyto služby má Město Kostelec nad Orlicí povinnost zajistit, v současné době, pro cca 13 - 16 pěstounských rodin (na základě sepsané Dohody o výkonu pěstounské péče). Vzhledem k tomu, že finanční zdroje na tuto službu jsou plně hrazeny ze státního příspěvku na výkon pěstounské péče, který za kalendářní rok činí 48 000,- Kč na jednu pečující rodinu a na území Královéhradeckého kraje využíváme služeb a nabídek jiných organizací, byla tato priorita sloučena s cílovou skupinou pečujících osob.

Cílem odlehčovací služby je poskytnout pomoc a podporu potřebným na přechodnou dobu, po kterou jim tuto pomoc a péči nemůže zabezpečit rodina nebo jiná blízká osoba. Důvody mohou být různé např. rekonstrukce bytu, hospitalizace, vyřízení osobních záležitostí či dovolená pečující osoby. Péče o nesoběstačnou osobu případně dítě umístěné v náhradní rodinné péči je velice náročná psychicky i fyzicky. Odlehčovací služba napomůže pečujícím osobám i pěstounům trochu si oddechnout a nabrat nové síly. Tato služba je poskytována ve formě pobytové nebo terénní, kdy pobytová služba zahrnuje umístění osoby v pobytovém zařízení sociálních služeb včetně ubytování, poskytování pečovatelských a ošetrovatelských služeb 24 hodin denně.

### Popis opatření:

Forma zajištění – víkendové pobyty, přednášky, workshopy, kluby pěstounů, provázení rodiny, psychologické a terapeutické služby, supervize, volnočasové aktivity, doučovací kroužek, právní poradenství apod.

### Zdroj ověření:

Naplnění Dohod o výkonu pěstounské péče

Naplnění cílů národního akčního plánu na podporu rodiny

Zajištění služeb a odborníků dle zákona č. 359/1999 Sb., o sociálně-právní ochraně dětí

### Dopady cíle:

Zvýšení počtu pěstounských rodin

Všestranná podpora a pomoc pěstounským rodinám při zvládnání náročné péče o přijaté dítě

### Termín realizace:

Průběžně

### Odpovědná osoba:

OSV – agenda náhradní rodinná péče

### Realizátoři, dotčené subjekty:

OSV Kostelec nad Orlicí, poskytovatelé SS, rodinní příslušníci, odborníci

### Předpokládané finanční dopady:

Bez finančních nákladů – částka 48 000,- /na 1 rodinu je hrazena ze státního příspěvku

Priorita č. 3

## Zvýšení finanční gramotnosti – poradenství pro rodiny

### Popis problémové situace:

Viz. Priorita č. 1 – Senioři

Stejnou problematiku řeší i rodiny – zvyšuje se počet zadlužených rodin, hrozí exekuce, ztráta bydlení, zaměstnání apod. Tyto rodiny si nedokážou pomoci sami a půjčky řeší dalším zadlužováním. Na území Kostecka chybí poradenství se zaměřením na pomoc při oddlužování.

### Popis opatření:

Viz. Priorita č. 1 – Senioři

1) NNO, které dochází do takto zadlužených rodin a pracují s nimi, připraví návod – leták, kde budou prvotní informace pro tyto osoby – brožurky s jednoduchým návodem, jak předcházet dluhům, jak situaci zadlužení řešit, na koho se v KHK mohou obrátit apod.

Na základě zkušeností z terénu NNO mohou reagovat na stále se opakující otázky, ale za předpokladu finanční podpory města.

2) Opětovně otevřít jednání s občanskou poradnou Agapé v RK o možnosti rozšíření poradenství i pro občany Kostecka. Tato služba by mohla být přístupná např. 1x do měsíce, a to cca 2 hodiny, prostory by mohl zapůjčit MěÚ KO např. zasedací místnost.

### Zdroj ověření:

1) Informační materiály, které budou vycházet ze zkušeností těchto organizací z terénu.

Naší představou jsou vydané info letáky např. v počtu 3 000ks, které obdrží sociálně slabé rodiny přes NNO a sociální pracovníky.

2) 1x do měsíce dostupné odborné poradenství v Kostelci nad Orlicí

### Dopady cíle:

Zlepšení orientace pro zadlužené rodiny, snížení počtu zadlužených rodin, informace o dostupných službách a poskytovatelích, předcházení zadlužování rodin formou besed apod.

### Termín realizace:

Průběžně

### Odpovědná osoba:

Koordinátor KPSS, sociální pracovník

### Realizátoři, dotčené subjekty:

o. s. Salinger, o. s. OD5k10, o. s. Romodrom, Agapé, OSV, vedení města KO

### Předpokládané finanční dopady:

1) Předpokládaná částka ve výši 15 000,- Kč. tj. cca 3 000ks letáků (rozpočet města, EU)

2) Při zapůjčení prostor zdarma, jsou náklady pouze na cestovné úhrady vyškoleného pracovníka

Priorita č. 4

## Udržení a rozvoj volnočasových aktivit pro rodiny s dětmi

### Popis problémové situace:

V současné době v Kostelci nad Orlicí zajišťuje volnočasové aktivity pro děti, mládež i rodiny s dětmi DDM a MC Cvrček. Obě zařízení mají své zázemí a připravují pravidelný program, který včas zveřejňují, jak na svých webových stránkách, letáčích, v rozhlase, v místním zpravodaji. MC Cvrček se zaměřuje spíše na menší děti předškolního věku, kde je výhodou, že děti doprovází jejich rodiče, kteří jsou přítomni prorodinným aktivitám. Tematickými besedami dochází k posilování životních a výchovných vzdělávacích kompetencí, plnohodnotnému trávení volného času a upevňování vzájemných vztahů.

### Popis opatření:

Cílem je podpořit rodiny s dětmi a spolupracovat s nimi tak, aby dokázali vytvořit bezpečné, podnětné prostředí pro harmonický vývoj svých dětí. Naší snahou je do těchto aktivit zapojit i rodiny sociálně slabé či vyloučené.

Formou vzdělávacích přednášek či tematických besed se zaměřit především na oblast vzdělávání a výchovy dětí, zdraví dětí, tvořivé dílničky či jazykové kurzy a cvičení pro dospělé, finanční poradenství apod.

### Zdroj ověření:

Přednášky, tematické besedy.

### Dopady cíle:

Předcházení sociálnímu vyloučení, výchova dětí, společná práce rodič a dítě.

### Termín realizace:

Průběžně

### Odpovědná osoba:

Koordinátor KPSS

### Realizátoři, dotčené subjekty:

DDM KO, MC Cvrček, Město KO

### Předpokládané finanční dopady:

Příspěvek z rozpočtu města na provoz zařízení, příspěvky z rozpočtu prevence kriminality na jednotlivé akce, které budou mít preventivní zaměření

## CÍLE A OPATŘENÍ PRO CÍLOVOU SKUPINU PREVENCE KRIMINALITY

Priorita č. 1

### Spolupráce jednotlivých institucí

**Popis problémové situace:**

Pro město Kostelec nad Orlicí je důležitá spolupráce mezi všemi uvedenými organizacemi, a to především v souvislosti s veřejným pořádkem, prevencí rizikových jevů, včasné řešení problémů, výměna informací z terénu, ze sociálně slabých rodin, aklimatizace klientů POS MV či spolupráce při společných akcích, besedách apod.

**Popis opatření:**

Cílem je zapojit školy, PČR, městskou policii, sociální pracovníky, neziskové organizace (např. DDM, os Cvrček), Pobytové středisko Kostelec nad Orlicí v rámci řešení rizikových jevů ve městě, a to formou diskuse – „kulatý stůl“, přizvat i vedení města KO.

Výstupem by mělo být nastavení pravidel pro výměnu informací, kontaktů, přenos příkladů dobré praxe, poradenství apod.

**Zdroj ověření:**

Zvýšení bezpečnostní situace ve městě, zlepšení komunikace mezi jednotlivými organizacemi.

**Dopady cíle:**

Společná schůzka 1 - 2x ročně, případně dle potřeby častěji  
Snížení kriminality ve městě, zlepšení dopravní situace, aj

**Termín realizace:**

Průběžně

**Odpovědná osoba:**

Velitel městské policie Kostelec nad Orlicí ve spolupráci s koordinátorem KPSS

**Realizátoři, dotčené subjekty:**

Školní metodici prevence na školách, vedení města, MP KO, OSV – sociální pracovník, manager prevence, NNO - o. s. Cvrček, o. s. Čhavengre Jilo, Klub seniorů Pohoda, POS MV, PČR OO Kostelec nad Orlicí

**Předpokládané finanční dopady:**

Předpokládáme, že na společné schůzky nebudou nutné žádné finanční náklady

Priorita č. 2

## Udržitelnost preventivně výchovných a vzdělávacích akcí

### **Popis problémové situace:**

Pracovnice OSPOD jsou v kontaktu s dětmi, které mají výchovné problémy, problémy s prospěchem ve škole, byly svědky domácího násilí apod.

Cílem pořádání preventivních aktivit je umožnit těmto dětem krátkodobou změnu prostředí, zařadit se do kolektivu, nastavit pravidla chování, výuku společenského chování formou her, výchovu ke zdravému životnímu stylu, skupinovou práci, rozvoj osobnosti a posilovat pozitivní mezilidské vztahy a vzájemnou toleranci, předcházet problémům spojených s rizikovým chováním apod.

### **Popis opatření:**

- 1) Udržitelnost letních výchovných táborů pro děti ze sociálně slabých rodin, které se pravidelně pořádají pro cca 12-15 dětí. Pro děti je připraven program, který je zaměřen na prevenci rizikových jevů. Dětem jsou nenásilnou formou vysvětlena základní sociální pravidla.
- 2) Udržitelnost víkendových akcí, které jsou dlouhodobě zaměřené na děti ze sociálně slabých rodin
- 3) Podpora preventivních akcí, vzdělávacích aktivit, a to jak pro mládež, tak pro seniory

### **Zdroj ověření:**

1x ročně LVT pro děti ze sociálně slabých rodin a s výchovnými problémy  
Minimálně 1x ročně víkendový pobyt  
Preventivní akce pro mládež, seniory

### **Dopady cíle:**

Umožnit dětem hovořit o svých problémech, zvládat obtížné životní situace, zapojit je do společné práce, zlepšení školního prospěchu aj.

### **Termín realizace:**

Průběžně o víkendu a letních prázdninách

### **Odpovědná osoba:**

Kurátor pro mládež, sociální pracovník

### **Realizátoři, dotčené subjekty:**

OSPOD, organizace, které mají minimálně pověření k výkonu péče o dítě, NNO, PČR, MP

### **Předpokládané finanční dopady:**

Rozpočet města – prevence kriminality, dotační tituly a projekty

LVT cca 20 000,- Kč/1 turnus

Víkendový pobyt cca 12 000,- Kč

Besedy – odměna lektora

Priorita č. 3

### Rozšíření kamerového systému

**Popis situace:**

Město Kostelec nad Orlicí v roce 2003 zahájilo provoz Městského kamerového dohlížecího systému (dále jen MKDS). Od tohoto roku se MKDS rozšiřoval dle finančních možností. Uživatelem MKDS je Městská policie Kostelec nad Orlicí. V roce 2013 prošel systém částečnou rekonstrukcí. Kamerové body jsou situovány zvláště v centru města.

**Popis opatření:**

Jedním z úkolů MKDS je pocit většího bezpečí občanů a eliminace negativních jevů. Nasazení MKDS je obvykle žádána na základě lokalit s vyšší mírou výskytu negativních jevů.

V současné době MKDS čítá 7 kamerových bodů, do budoucna jsou vytipované další lokality ke zřízení kamerových bodů ve spolupráci s PČR a žádostmi občanů. Dále se připravuje obsazení místa operátora MKDS, a to minimálně v kritických dnech.

**Zdroj ověření:**

Počet odhalených negativních jevů MKDS, snížení trestné činnosti

**Dopady cíle:**

Operativní řešení odhaleného negativního jednání, relevantní důkazy pro další jednání/dokazování, snížení trestné činnosti, zvýšení pocitu bezpečí pro občany.

**Termín realizace:**

2015-2017

**Odpovědná osoba:**

Velitel MP, vedení města

**Realizátoři, dotčené subjekty:**

Vybraná firma na základě veřejné poptávky, MP

**Předpokládané finanční dopady:**

Rozpočet města

## CÍLE A OPATŘENÍ PRO CÍLOVOU SKUPINU ZÁJMOVÉ KLUBY

Priorita č. 1

### Nízkoprahový klub pro děti a mládež

**Popis problémové situace:**

Od roku 2004, kdy vznikl I. Plán sociálních služeb se stále objevuje na prvním místě priorit zřízení Nízkoprahového klubu pro děti a mládež ve věku 12 – 18 let. Tato potřeba je jistě i v souvislosti s počtem škol, které jsou v našem městě a tím, že pro tuto cílovou skupinu nejsou žádné volnočasové aktivity, který by mládež oslovily. Chybí zázemí pro středoškoláky s volnočasovými aktivitami, studenti na internátech často tráví čas v restauracích, což přináší rizika, která mohou vést k rozšíření patologických jevů.

Naším cílem bylo zřízení NZDM, kde by se mládež mohla scházet ve svém volném čase, v době, kdy např. čekají na spoj, v době, kdy jsou přes týden na internátu, ale i o prázdninách.

Představa multifunkčního zařízení, které by nabízelo např. sportovní hry, kulturní vystoupení hudebních skupin, ale i různé besedy a přednášky na téma podle zájmů mládeže (výchovné, vzdělávací a aktivizační činnosti), poradenství – pomoc při uplatňování práv či při obstarávání osobních záležitostí, pomoc při řešení komplikovaných životních událostí (odpoutání se od rodiny, nepříznivé rodinné prostředí, problémy ve škole, volba povolání, pracovní návyky aj). Takový klub by mohl poskytnout pomoc, podporu a podchytit neorganizovanou mládež, která se může nacházet v nepříznivé sociální situaci, zajistit smysluplné trávení volného času, eliminaci sociálně patologických jevů apod.

**Popis opatření:**

Od roku 2004 jsme se snažili ve spolupráci s vedením města najít možnost, jak NZDM ve městě zřídit. Největší problémem je vhodný prostor, který by měl být v blízkosti centra města, ale svým umístěním by neměl rušit a omezovat občany v okolí. Nepodařilo se nám najít vhodnou budovu ve vlastnictví města, ani budovu, kterou by město pro tyto účely mohlo odkoupit a postupně rekonstruovat. Financování takového projektu by bylo sice nákladné, ale řešením je částečné hrazení z vlastních zdrojů města, z dotací KÚ, MPSV či MV – projekt prevence kriminality. V případě, že se v budoucnu uvolní objekt, který by pro tento záměr byl vhodný, vstoupíme opět v jednání s vedením města o potřebě zřízení služby nízkoprahového zařízení pro děti a mládež.

**Zdroj ověření:**

Hledání vhodného objektu ke zřízení služby - Nízkoprahové zařízení pro děti a mládež

**Dopady cíle:**

Následné řešení finančních nákladů spojených se zřízením NZDM, oslovení poskytovatele, který by tuto službu zajišťoval. **Záměrem KHK je nezvyšovat kapacitu nízkoprahových zařízení pro děti a mládež (Zpráva o naplňování plánu SS v KHK za rok 2014)**

**Termín realizace:**

Průběžně

**Odpovědná osoba:**

Koordinátor KPSS, správa majetku města Kostelec nad Orlicí

**Realizátoři, dotčené subjekty:**

Vedení města, Správa majetku města, KÚ KHK, MPSV, MV

**Předpokládané finanční dopady:**

Náklady lze vyčíslit až po získání vhodného objektu.



Priorita č. 2

## Udržitelnost činností stávajících klubů a spolků, které spolupracují s OSV

### Popis problémové situace:

Cílem je udržet stabilní, zkušené a dlouhodobě fungující organizace, které mohou čerpat ze svých zkušeností a zajistit tak klientům kvalitnější služby. NNO tak budou mít jistoty při plánování projektů se střednědobým, nebo dlouhodobým dopadem, což bude mít za následek i jistotu při udržení kvalitního personálu.

### Popis opatření:

Cílem je zajistit udržitelnost a růst co nejširší sítě poskytovatelů kvalitních prarodinných a navazujících služeb na Kostelecku; proto je důležitá dlouhodobá podpora stávajících organizací tak, aby mohly své projekty nejen plánovat a rozjíždět, ale i rozvíjet a dlouhodobě na nich pracovat - zejména pravidelná finanční podpora těchto dlouhodobě fungujících organizací ze strany města, možnost využívat prostory poskytované Městem, případně adekvátní náhradní prostory za srovnatelných podmínek.

### Zdroj ověření:

Existence stabilních spolků s dlouhodobým fungováním, poskytujících kvalitní prarodinné programy a další aktivity v oblasti sociálních služeb v oblasti Kostelecka. Udržitelnost finančních grantů na volnočasové aktivity apod.

### Dopady cíle:

Zvýšení kvality nabízených programů, zvýšení povědomí o prarodinných a navazujících službách v regionu a jejich prospěšnosti pro obyvatele apod.

### Termín realizace:

Průběžně

### Odpovědná osoba:

Vedení města, zastupitelé – přerozdělování financí z rozpočtu města

### Realizátoři, dotčené subjekty:

Vedení města, pracovní skupina sociálních služeb se zaměřením na zájmové kluby, organizačně správní odbor, zástupci jednotlivých NNO

### Předpokládané finanční dopady:

Rozpočet města, grant města na volnočasové aktivity, dotace KÚ, MPSV, Evropské fondy

**Priorita č. 3****Metodická pomoc při vyhledávání a zpracování žádostí o dotace****Popis problémové situace:**

NNO zajišťují svůj chod prostřednictvím omezeného počtu zaměstnanců, často pouze prostřednictvím dobrovolníků, kterým sice nechybí nadšení, ale často jim chybí čas, zkušenosti, přehled a potřebná kvalifikace v oblasti získávání zdrojů. Tyto NNO pak často nedosáhnou na dotace, které by při troše pomoci mohly získat.

**Popis opatření:**

Cílem je vytvořit systém efektivní komunikace mezi Městem a NNO za účelem poskytnutí včasných informací o vypsaných dotacích. Dále zajištění kurzů, školení fundraisingu pro pracovníky NNO. V neposlední řadě i poradenství ze strany zkušených pracovníků Města s administrací dotací jsou pro pracovníky NNO neocenitelné.

Zlepšit komunikaci mezi referentem pro dotační tituly, který pracuje na MěÚ – ekonomický odbor. Na základě dohody lze sjednat schůzku s daným odborníkem ohledně dotazu. Tento referent připravuje projekty pro Město Kostelec nad Orlicí a je plně vytížen, proto nemůže podrobně studovat a vyplňovat projekty pro NNO, ale může vysvětlit pojmy a navrhnout řešení.

**Zdroj ověření:**

Větší nezávislost NNO při shánění financí na svůj provoz, a tím i možnost poskytování širší škály služeb.

**Dopady cíle:**

Vyšší šance na úspěch při získání dotací. Díky podpoře a zvyšování informovanosti, ale i kvalifikovanosti pracovníků NNO se mohou tyto organizace rozvíjet a nabízet tak širší a kvalitnější prarodinné a navazující služby.

**Termín realizace:**

Průběžně

**Odpovědná osoba:**

Koordinátor KPSS, vedoucí Ekonomického odboru

**Realizátoři, dotčené subjekty:**

Koordinátor KPSS, vedoucí Ekonomického odboru, referent pro dotační tituly, NNO

**Předpokládané finanční dopady:**

Bez nákladů

**Priorita č. 4**

### **Posílení personálního obsazení DDM**

**Popis problémové situace:**

V současné době navštěvuje DDM dvojnásobný počet účastníků o zájmové vzdělávání, taktéž je to s externími pracovníky a s akcemi. Celý chod zajišťuje pouze ředitelka a jedna pedagogická pracovnice. V jednom pracovníkovi není možné poptávku po volnočasovém vzdělávání pokrýt. Potřebnost posílit tým volnočasových pedagogů, kteří nabídnou pestré aktivity dětem, žákům a mládeži, pokud se zaměříme tímto směrem na prevenci. Děti v DDM nalézají smysluplné využití volného času, snižují se rizika negativních projevů chování (drogy, alkohol, kouření, bezcílné potulování).

**Popis opatření:**

Personální posílení a přijetí druhého pedagogického pracovníka - dát do rozpočtu města pro DDM na rok 2015.

**Zdroj ověření:**

Schválený/neschválený rozpočet

**Dopady cíle:**

Zvýšení zapojení dětí, žáků a mládeže do akcí a smysluplné využívání volného času, otevření dalších kroužků, posílení v organizování akcí, více nových aktivit.

**Termín realizace:**

2015 - 2016

**Odpovědná osoba:**

Vedoucí DDM

**Realizátoři, dotčené subjekty:**

DDM, vedení města – zastupitelstvo města, nový pedagogický pracovník

**Předpokládané finanční dopady:**

Rozpočet města, spoluúčast příspěvků od účastníků.

## CÍLE A OPATŘENÍ PRO CÍLOVOU SKUPINU MENŠINY

### Priorita č. 1

#### Podpora mladistvých

##### Popis problémové situace:

V Kostelci nad Orlicí žije značný počet romských rodin s vysokým zastoupením mladistvých. Mládež tráví svůj volný čas v ulicích, ve skupinkách, které hledají zábavu. Volnočasová nabídka pro teenagery je nepatrná a neodpovídá zájmům jejich naturelu a možnostem.

##### Popis opatření:

Řešením je klub pro mladistvé, který by dospívající mládeži poskytl nabídku aktivit pro volný čas. Činnosti by měly být zaměřené především na aktivity, u nichž se uplatňuje společenská výchova. Klub by byl zájemcem pro mládež ve věku 13 – 18 let. Prostřednictvím zábavných programů by se dospívající učili rozhodovat v důležitých situacích, učili by se své rozhodnutí obhajovat. Zároveň by zde byl i prostor pro poslech hudby, tanec, PC koutek apod.

Možnost využít místnost Na Příkopech, kterou má pronajatou o. s. Čhavengre Jilo = udržitelnost prostor pro občanské sdružení. Dle zájmu mládeže, řešit vhodné prostory.

Shoda s Prioritou č. 1 – Zájmové kluby.

##### Zdroj ověření:

Organizovaná mládež

##### Dopady cíle:

Snížení rizikového chování u mládeže, zapojení této cílové skupiny do společenského života v obci (kulturní vystoupení).

##### Termín realizace:

Průběžně

##### Odpovědná osoba:

o.s. Čhavengre Jilo, o. s. Romodrom, OD5k10

##### Realizátoři, dotčené subjekty:

o.s. Čhavengre Jilo, o. s. Romodrom, OD5k10, Kurátor pro mládež, sociální pracovník

##### Předpokládané finanční dopady:

cca 24. 000,- Kč na volnočasové aktivity (tj. 2 000,- Kč/měsíčně)

Priorita č. 2

### **Doučovací kroužek pro děti ze sociálně slabých rodin se špatným prospěchem na ZŠ**

**Popis problémové situace:**

Udržení doučovacího kroužku pro děti se špatným prospěchem na ZŠ, který město od roku 2012 zajišťuje. Dětem se věnuje pedagog, který je v kontaktu s pedagogy na ZŠ, čímž má přehled o tom, jakým směrem doučování zaměřit. Dětem do 13 let věku se věnuje individuálně, 1x týdně.

**Popis opatření:**

Vyčlenit i nadále z rozpočtu města Kostelec nad Orlicí finanční částku na pokrytí doučovacího kroužku pro děti se špatným prospěchem na ZŠ.

**Zdroj ověření:**

Pokračování doučovacího kroužku i v letech 2015 – 2017.

**Dopady cíle:**

Zlepšení prospěchu dětí ve škole, získání návyků, motivace k pravidelné školní docházce.

**Termín realizace:**

2015 - 2017

**Odpovědná osoba:** Město Kostelec nad Orlicí

**Realizátoři, dotčené subjekty:**

Město Kostelec nad Orlicí, o.s. Čhavengre Jilo, odborný pedagog

**Předpokládané finanční dopady:**

cca 20. 000,- Kč /rok (pomůcky, odměna pedagoga)

Priorita č. 3

### **Klub romských matek**

**Popis problémové situace:**

Zajistit setkávání romských matek a připravit program, který bude zaměřený na mateřství, péči o dítě, vzdělávání, hygienické návyky, kurz vaření, orientace při nakupování, finanční gramotnost apod.) Výchova dětí v romských rodinách neodpovídá současným potřebám.

**Popis opatření:**

Využít pronajatého prostoru Na Příkopech čp. 530, kde má o. s. Čhavengre Jilo pronajatou místnost. Oslovit matky, které jsou doma na mateřské dovolené nebo nepracují a nabídnout jim výše uvedený program. Zaměřit se i na problematiku zadlužování rodin a tím spojené exekuce a ztráta bydlení.

**Zdroj ověření:**

Setkávání romských matek při besedách, kurzech apod. cca 1x měsíčně.

**Dopady cíle:**

Zvýšit znalosti romských matek v oblasti zdravotní, hygieny, výchovy.

**Termín realizace:**

2015 - 2017

**Odpovědná osoba:**

o.s. Čhavengre Jilo

**Realizátoři, dotčené subjekty:**

Město Kostelec nad Orlicí, o. s. Čhavengre Jilo, Agapé RK, o. s. Romodrom

**Předpokládané finanční dopady:**

cca 24. 000,- Kč /rok (tj 2 000,- Kč měsíčně na pomůcky, odměna lektora, pronájem prostor)

## Veřejně prospěšné práce – podpora zaměstnávání

### Popis problémové situace:

Veřejně prospěšné práce (VPP) jsou časově omezené pracovní příležitosti spočívající zejména v údržbě veřejného prostranství, úklidu a údržbě veřejných budov, komunikací apod.

Účelem VPP je podpora zaměstnání osob, které dlouhodobě pobírají dávky hmotné nouze a mají problémy s pracovním uplatněním.

Tyto problémy jsou většinou kumulovány do několika oblastí. Je to zejména žádná nebo nízká úroveň kvalifikace, dlouhodobá nezaměstnanost, vyšší věk, zdravotní omezení apod. Tato aktivita, tak umožňuje obnovit a získat pracovní návyky a může taktéž do určité míry fungovat i jako prevence nežádoucích sociálně patologických jevů a napomáhat sociálně nepřizpůsobivým osobám zapojit se do společnosti.

MPSV zajišťuje podporu formou příspěvku na mzdové náklady při vytváření veřejně prospěšných prací obcemi a zaměstnavateli, a to prostřednictvím úřadu práce.

Město Kostelec nad Orlicí v roce 2013 vytvořilo 6 pracovních míst v Technických službách města (1 pracovní místo = 1 rok) pro osoby dlouhodobě nezaměstnané. Na základě pozitivních zkušeností byla tato aktivita realizována i v roce 2014 při stejném počtu pracovníků.

### Popis opatření:

VPP vedou k udržení sociálních návyků, proto je důležité tento program ve městě udržet, případně rozšířit počet pracovních míst pro 10 osob.

Je důležité upozornit, že všechna místa nemusí být zřízena v technických službách města, ale lze využít i ostatních organizačních složek města např. PS, knihovna aj.

Tato aktivita je plně hrazena z finančních zdrojů MPSV. Město se podílí na zajištění ochranných a pracovních pomůcek a školení BOZP.

V následujících letech vést jednání s vedením města a s vedoucími organizačních složek o udržitelnosti této aktivity.

### Zdroj ověření:

- 1) Počet zřízených míst
- 2) Počet osob, které byly na VPP zařazeny

### Dopady cíle:

Motivace dlouhodobě nezaměstnaných osob, udržení sociálních návyků, vlastní příjem, možnost získání dalšího zaměstnání.

### Termín realizace:

2015 -2017

### Odpovědná osoba:

Tajemník úřadu, sociální pracovník OSV

### Realizátoři, dotčené subjekty:

Město - Organizační složky města

### Předpokládané finanční dopady:

Náklady města: cca 1 500 – 2000 Kč ročně na 1 pracovní místo (obuv, školení, pracovní oděv).

Veškeré mzdové náklady hradí MPSV.

## Seznam zkratek

SS	Sociální služby
KO	Kostelec nad Orlicí
ÚP	Úřad práce
SPCCH	Svaz postižených civilizačními chorobami
DPS	Dům s pečovatelskou službou
DD	Dům důchodců
PS	Pečovatelská služba
GC	Geriatrické centrum
KÚ KHK	Krajský úřad Královéhradeckého kraje
NNO	Nestátní neziskové organizace
MKDS	Městský kamerový dohlížecí systém
MPSV	Ministerstvo práce a sociálních věcí
MV	Ministerstvo vnitra
ESF	Evropský sociální fond
OSV	Odbor sociálních věcí
OSPOD	Orgán sociálně-právní ochrany dětí
VPP	Veřejně prospěšné práce
OPS HK	Občanské poradenské středisko
KPSS	Komunitní plán sociálních služeb
PO3	Pověřené obce 3. typu
MP	Městská policie
OSMM	Odbor správy majetku města
EO	Ekonomický odbor
MMR	Ministerstvo pro místní rozvoj
MAS	Místní akční skupina
U3V	Univerzita 3. věku
DDM	Dům dětí a mládeže
CDS	Centrum denních služeb
LDN	Léčebna dlouhodobě nemocných
MěÚ	Městský úřad
MC	Mateřské centrum
PoS	Pobytové středisko
PČR OO	Policie České republiky – obvodní oddělení
LVT	Letní výchovný tábor
NZDM	Nízkoprahové zařízení pro děti a mládež