

Územně analytické podklady obce s rozšířenou působností
Kostelec nad Orlicí
ÚAP ORP KOSTELEC NAD ORLICÍ



**Úplná aktualizace ÚAP ORP Kostelec nad Orlicí
2020**


část. b. Rozbor udržitelného rozvoje území
RURÚ

B1. TEXTOVÁ ČÁST

pořizovatel: Městský úřad Kostelec nad Orlicí
Palackého náměstí 38
517 41 Kostelec nad Orlicí
www.kostelecno.cz

zpracovatel: Městský úřad Kostelec nad Orlicí
stavební úřad – životní prostředí
Mgr. Markéta Plachetková

OBSAH ÚAP:

ÚAP ORP KOSTELEC NAD ORLICÍ				
				
část b) rozbor udržitelného rozvoje území (RURÚ)				
vyhodnocení stavu a vývoje území				
textová část			grafická část	
B1.	Zjištění a vyhodnocení pozitiv a negativ v území			
	Vyhodnocení územních podmínek a potenciálů pilířů URÚ			
	Problémy k řešení v ÚPD	P	Problémový výkres	B2.

OBSAH RURÚ:

B1.	textová část					
	<p>B1.1. Zjištění a vyhodnocení pozitiv a negativ v území (13 témat)</p> <p>B1.2. Vyhodnocení územních podmínek a potenciálů pilířů URÚ (vč. vzájemných vazeb a trendů vývoje)</p> <p>B1.3. Určení problémů k řešení v územně plánovacích dokumentacích</p> <table border="1"> <tr> <td>List:</td> <td>vyhodnocení:</td> </tr> <tr> <td>P</td> <td>Problémy k řešení v územně plánovací dokumentaci</td> </tr> </table>	List:	vyhodnocení:	P	Problémy k řešení v územně plánovací dokumentaci	
List:	vyhodnocení:					
P	Problémy k řešení v územně plánovací dokumentaci					
B2.	Problémový výkres	P				

Při zpracování Rozboru udržitelného rozvoje území správního obvodu ORP Kostelec nad Orlicí 2020 bylo navázáno na aktualizaci ÚAP z roku 2016, a dále postupováno a aktualizováno v souladu s platnými právními předpisy, tzn. podle zákona č. 183/2006 Sb., zákon o územním plánování a stavební řádu (stavební zákon), vyhlášky č. 500/2006 Sb., o územně analytických podkladech, územně plánovací dokumentaci a o způsobu evidence územně plánovací činnosti, a dále dle příslušných metodických pomůcek.

Problematika udržitelného rozvoje je členěna do 13 povinných témat daných vyhláškou č. 500/2006 Sb., o územně analytických podkladech, územně plánovací dokumentaci a o způsobu evidence územně plánovací činnosti.

Zpracovaná témata

1. širší územní vztahy,
2. prostorové a funkční uspořádání území,
3. struktura osídlení,
4. sociodemografické podmínky a bydlení,
5. příroda a krajina,
6. vodní režim a horninové prostředí,
7. kvalita životního prostředí,
8. zemědělský půdní fond a pozemky určené k plnění funkcí lesa,
9. občanská vybavenost včetně její dostupnosti a veřejná prostranství,
10. dopravní a technická infrastruktura včetně jejich dostupnosti,
11. ekonomické a hospodářské podmínky,
12. rekreace a cestovní ruch,
13. bezpečnost a ochrana obyvatel

Jednotlivá témata reprezentují tři základní pilíře udržitelného rozvoje, tj. enviromentální (životní prostředí), ekonomický (hospodářský) a sociodemografický (soudržnost společenství obyvatel). Součástí každého tématu je hodnocení indikátorů a určení problémů k řešení v územně plánovacích dokumentacích.

Územně analytické podklady obce s rozšířenou působností Kostelec nad Orlicí byly zpracovány na základě zjištěných a předaných informací o území, které se podařilo do doby zpracování ÚAP pořizovateli zajistit.

V průběhu roku 2020 v rámci 5. úplné aktualizace ÚAP pořizovatel, v souladu s § 28 stavebního zákona, doručil oznámení o aktualizaci ÚAP poskytovatelům údajů o území a zároveň je vyzval k potvrzení správnosti, úplnosti a aktuálnosti předaných údajů. V případech, kdy došlo ke změně údajů, byla data aktualizována.

Dále v souladu s § 29 odst. 1 stavebního zákona projednal návrh ÚAP s obcemi ve svém správním obvodu, při čemž byla pořízena prezenční listina a záznam z každého jednání.

Výstupní materiály jsou rozšířeny o „Vyhodnocení územních podmínek jednotlivých pilířů ÚRÚ“ a kartogram „Vztah území obcí podle vyhodnocení vyváženosti územních podmínek pro udržitelný rozvoj území“, v kapitole B1.2. Vyhodnocení vyváženosti vztahu územních podmínek.

Projednání 5. úplné aktualizace ÚAP bylo provedeno s jednotlivými zástupci obcí (starostové) ve třech termínech a následně prostřednictvím e-mailové komunikace. Z každého projednání byla pořízena prezenční listina a záznam z projednání, který dokládá námítky a připomínky k návrhu připravených ÚAP. Na základě zmíněného projednání byly ÚAP aktualizovány.

Rozbor udržitelného rozvoje území byl doplněn o tabulky vztahující se k jednotlivým obcím – „Souhrnný přehled problémů“, který je v současné době z části pouze orientační.

Všechna data důležitá pro rozpracování Rozboru udržitelného rozvoje území ORP Kostelec nad Orlicí jsou zpracována na úroveň jednotlivých obcí. Pro každou obec jsou v dokumentaci ÚAP vytvořeny 4 listů + souhrnné vyhodnocení dle 13 témat, které jako podklad pro územně plánovacích dokumentací a územní rozhodování v území podávají kompletní informace o obci:

- List H – přehled hodnot v území obce
- List L – přehled limitů v území obce
- Souhrnné vyhodnocení dle 13 témat
- List Z – přehled záměrů v území obce
- List P – přehled problémů k řešení v územně plánovací dokumentaci obce

použité symboly

+	Pozitivní stránky
-	Negativní stránky

vymezení řešeného území – seznam obcí ve správním území ORP Kostelec nad Orlicí

č.	obec	č.	obec
1.	Albrechtice nad Orlicí	12.	Kostelecké Horky
2.	Bolehošť	13.	Krchleby
3.	Borohrádek	14.	Lípa nad Orlicí
4.	Borovnice	15.	Nová Ves
5.	Častolovice	16.	Olešnice
6.	Čermná nad Orlicí	17.	Svídnice
7.	Čestice	18.	Tutleky
8.	Doudleby nad Orlicí	19.	Týniště nad Orlicí
9.	Hřibiny-Ledská	20.	Vrbice
10.	Chleny	21.	Zdelov
11.	Kostelec nad Orlicí	22.	Žďár nad Orlicí

B1.1. Zjištění a vyhodnocení pozitiv a negativ v území:

1.1.1. Širší územní vztahy

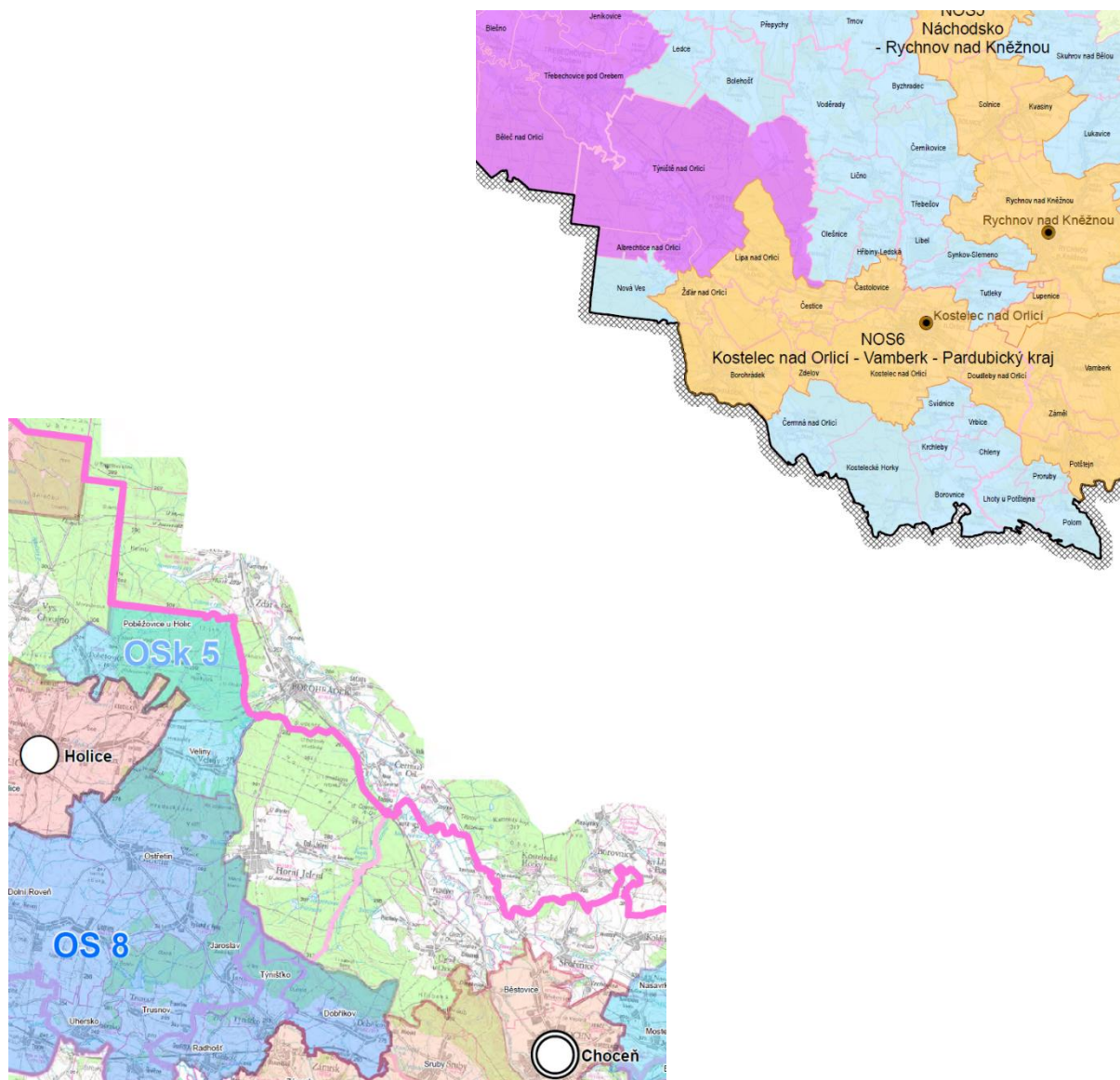
ORP Kostelec nad Orlicí se nachází v Královéhradeckém kraji a to na jižní hranici s Pardubickým krajem.

V Královéhradeckém kraji ORP KnO sousedí s ORP Rychnov nad Kněžnou, ORP Dobruška a ORP Hradec Králové a v Pardubickém kraji s ORP Holice, ORP Vysoké Mýto a s ORP Ústí nad Orlicí.

Územím ORP Kostelec nad Orlicí prochází rozvojová oblast OB4 – Hradec Králové – Pardubice a rozvojová osa NOS6 Kostelec nad Orlicí – Vamberk – Pardubický kraj.

Územím vedou dvě silnice I. třídy (I/11 a I/36), které se střetávají na kruhovém objezdu v Česticích, celostátní železniční dráha č. 020, 021 a 026. Dále územím prochází nadregionální biokoridor NBK 81, a nachází se zde také nadregionální biocentrum NBC 11 Vysoké Chvojno.

Důležitou dominantou jsou i řeky Divoká a Tichá Orlice, které procházejí prakticky celým ORP Kostelec nad Orlicí a charakterizují a ovlivňují tak i jeho vzhled.



Co se týká územně plánovací dokumentace jednotlivých obcí, tak obec Bolehošť, Borovnice, Čestice, Chleny, Kostecké Horky, Krchleby, Lípa nad Orlicí, Nová Ves, Olešnice, Svídnice a Týniště nad Orlicí mají dokončené územní plány.

Obec Čermná nad Orlicí, Hřibiny-Ledská a Zdelov mají zpracován prozatím územní plán obce. A obce Albrechtice nad Orlicí, Borohrádek, Častolovice, Doudleby nad Orlicí, Kostelec nad Orlicí, Tutleky a Žďár nad Orlicí mají nové ÚP, ale v současné době zpracovávají změny územních plánů.

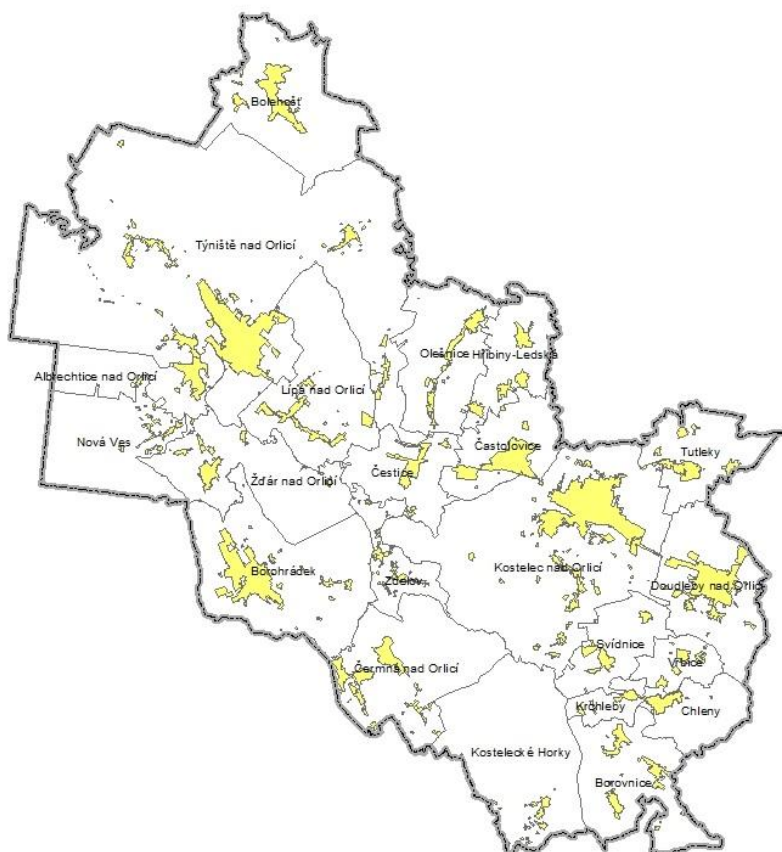
+	<ul style="list-style-type: none"> • příznivá poloha (blízkost krajského města a zároveň blízkost Orlických hor v sousedním ORP – rekreační potenciál) • dvě důležitá centra – města Kostelec nad Orlicí, Týniště nad Orlicí (v Týništi nad Orlicí expanze služeb) • území má silnou dopravní síť • kvalitní přírodní dominanty přesahující území ORP 	-	<ul style="list-style-type: none"> • nárůst dopravy (směry Kvasiny) • rekreační potenciál nevyužitý
---	---	---	---

Problémy k řešení v ÚPD:

- řešit nenavazující prvky ÚSES

1.1.2. Prostorové a funkční uspořádání

K ORP Kostelec nad Orlicí náleží 22 obcí. Jsou zde dvě obce s pověřeným úřadem a to obec s pověřeným úřadem Týniště nad Orlicí, který spravuje území obcí Albrechtice nad Orlicí, Bolehošť, Borohrádek, Černá nad Orlicí, Lípa nad Orlicí, Nová Ves, Týniště nad Orlicí a Žďár nad Orlicí a obec s pověřeným úřadem Kostelec nad Orlicí, který spravuje území obce Borovnice, Častolovice, Čestice, Doudleby nad Orlicí, Hřibiny-Ledská, Chleny, Kostelec nad Orlicí, Kostecké Horky, Krchleby, Olešnice, Svídnice, Tutleky, Vrbice a Zdelov.



Mezi nejdůležitější centra služeb a občanského vybavení se počítají především města Týniště nad Orlicí, Kostelec nad Orlicí (škola, knihovna, lékaři, sportoviště, pošta, policie, spolky...), a dále město Borohrádek či městys Doudleby nad Orlicí a Častolovice.

Ve výše jmenovaných lze nalézt vyšší občanskou vybavenost a okolní obce mají do těchto center dopravní dostupnost a nízkou dojezdovou vzdálenost.

č.	obec	katastrální území	rozloha (km ²)
1.	Obec Albrechtice nad Orlicí	Albrechtice nad Orlicí	5,228
2.	Obec Bolehošť	Bolehošť	10,707
3.	Město Borohrádek	Borohrádek Šachov u Borohrádku	13,985
4.	Obec Borovnice	Borovnice u Potštejna Rájec	8,194
5.	Městys Častolovice	Častolovice	5,621
6.	Obec Čermná nad Orlicí	Velká Čermná nad Orlicí Malá Čermná nad Orlicí Číčová	10,981
7.	Obec Čestice	Čestice u Častolovic	4,962
8.	Městys Doudleby nad Orlicí	Doudleby nad Orlicí Vyhnánov	8,899
9.	Obec Hřibiny – Ledská	Velká Ledská Hřibiny	5,132
10.	Obec Chleny	Chleny	4,091
11.	Město Kostelec nad Orlicí	Kostelec nad Orlicí Kostecká Lhota	26,204
12.	Obec Kostecké Horky	Kostecké Horky	13,249
13.	Obec Krchleby	Krchleby u Kostelce nad Orlicí	1,692
14.	Obec Lípa nad Orlicí	Lípa nad Orlicí	10,572
15.	Obec Nová Ves	Nová Ves u Albrechtic	8,423
16.	Obec Olešnice	Olešnice u Rychnova nad Kněžnou Hoděčín	7,795
17.	Obec Svídnice	Svídnice u Kostelce nad Orlicí	4,620
18.	Obec Tutleky	Tutleky	5,578
19.	Město Týniště nad Orlicí	Týniště nad Orlicí Štěpánovsko Petrovice nad Orlicí Křivice Rašovice u Týniště nad Orlicí	52,457
20.	Obec Vrbice	Vrbice u Kostelce nad Orlicí	2,427
21.	Obec Zdelov	Zdelov	3,351
22.	Obec Žďár nad Orlicí	Žďár nad Orlicí	9,356
Správní obvod ORP Kostelec nad Orlicí			223,523

Rozlohou největší je město Týniště nad Orlicí a naopak nejmenší je obec Krchleby.

Ačkoliv je výsadním centrem ORP město Kostelec nad Orlicí, tak ve městě Týniště nad Orlicí nyní probíhá rozmach služeb - obchodní centrum kolem silnice I/11. V Kostelci nad Orlicí bohužel nejsou stanoveny vhodné pozemky, k takovýmto stavbám – což by pro město bylo prospěšné.

+	<ul style="list-style-type: none"> dvě důležitá centra – města Kostelec nad Orlicí, Týniště nad Orlicí (v Týništi nad Orlicí expanze služeb) dobrá dopravní dostupnost 	-	<ul style="list-style-type: none"> v malých obcích není žádná OV
----------	--	----------	---

Problémy k řešení v ÚPD:

- vhodné pozemky pro obchodní centrum v Kostelci nad Orlicí

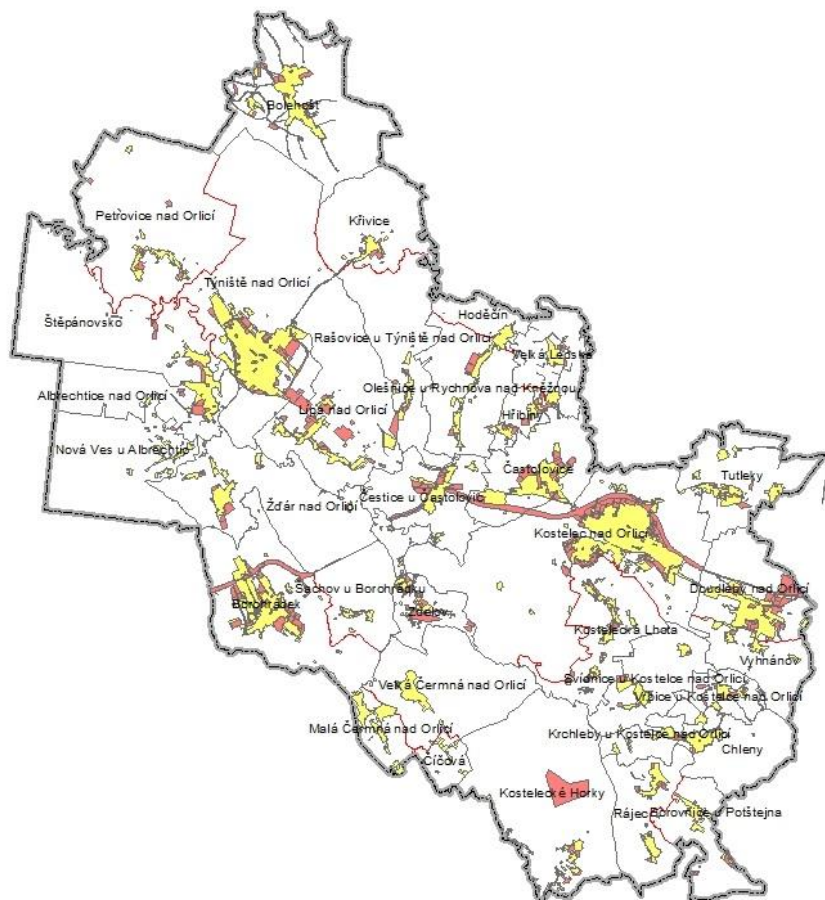
1.1.3. Struktura osídlení

č.	obec	katastrální území	počet obyvatel	rozloha (km ²)	hustota zalidnění
1.	Obec Albrechtice nad Orlicí	Albrechtice nad Orlicí	978	5,228	187
2.	Obec Bolehošť	Bolehošť	570	10,707	53
3.	Město Borohrádek	Borohrádek	2 094	13,985	149
		Šachov u Borohrádku			
4.	Obec Borovnice	Borovnice u Potštejna	398	8,194	48
		Rájec			
5.	Městys Častolovice	Častolovice	1 667	5,621	296
6.	Obec Čermná nad Orlicí	Velká Čermná nad Orlicí	1 035	10,981	94
		Malá Čermná nad Orlicí			
		Čičová			
7.	Obec Čestice	Čestice u Častolovic	611	4,962	123
8.	Městys Doudleby nad Orlicí	Doudleby nad Orlicí	1 789	8,899	201
		Vyhnánov			
9.	Obec Hřibiny – Ledská	Velká Ledská	360	5,132	70
		Hřibiny			
10.	Obec Chleny	Chleny	230	4,091	56
11.	Město Kostelec nad Orlicí	Kostelec nad Orlicí	6 145	26,204	234
		Kostelecká Lhota			
12.	Obec Kostecké Horky	Kostecké Horky	151	13,249	11
13.	Obec Krchleby	Krchleby u Kostelce nad Orlicí	97	1,692	57
14.	Obec Lípa nad Orlicí	Lípa nad Orlicí	578	10,572	55
15.	Obec Nová Ves	Nová Ves u Albrechtic	215	8,423	26
16.	Obec Olešnice	Olešnice u Rychnova nad Kněžnou	478	7,795	61
		Hoděčín			
17.	Obec Svídnice	Svídnice u Kostelce nad Orlicí	161	4,620	35
18.	Obec Tutleky	Tutleky	349	5,578	63
19.	Město Týniště nad Orlicí	Týniště nad Orlicí	6 055	52,457	115
		Štěpánovsko			
		Petrovice nad Orlicí			
		Křivice			
20.	Obec Vrbice	Rašovice u Týniště nad Orlicí	154	2,427	63
		Vrbice u Kostelce nad Orlicí			
21.	Obec Zdelov	Zdelov	259	3,351	77
22.	Obec Žďár nad Orlicí	Žďár nad Orlicí	518	9,356	55
Správní obvod ORP Kostelec nad Orlicí			24 892	223,523	111

V ORP Kostelec nad Orlicí jsou 3 města Borohrádek, Kostelec nad Orlicí a Týniště nad Orlicí, dva městysy Častolovice a Doudleby nad Orlicí a velké množství malých obcí (vzhledem k velikosti ORP). Tato sídla (města a městysy) jsou převážně městského typu, v centrech těchto měst a městysů lze nalézt bytové domy, ostatní zástavba představuje rodinné domy se zahradami.

Další malé obce jsou venkovského typu, zde můžeme nalézt rodinné domy a venkovské usedlosti.

Plochy změn v ÚPD:



+	<ul style="list-style-type: none"> • parkování na náměstí 	-	<ul style="list-style-type: none"> • v malých obcích roztroušená zástavba
----------	--	----------	--

Problémy k řešení v ÚPD:

- XXX

1.1.4. Sociodemografické podmínky a bydlení
Základní údaje ORP k 31.12.2019:

počet obyvatel	24 892
rozloha / km ²	223,523
počet obcí	22 (3 města, 2 městyse)
počet částí obce	50
počet katastrálních území	34

Sociodemografické podmínky:

ORP Kostelec nad Orlicí má z demografického hlediska stabilizovaný vývoj od r. 1991. Počet obyvatel začal mírně narůstat do roku 2010, poté následoval mírný pokles a k roku 2015 opět mírný vzrůst. V současné době počet obyvatel mírně klesá.

V roce 2019 byl zaznamenán velký úbytek obyvatel v Týništi nad Orlicí a v Doudlebách nad Orlicí. Pozitivní vývoj osídlení můžeme sledovat v Bolehošti, Čermné nad Orlicí, Česticích, Nové Vsi a Žďáru nad Orlicí.

Vývoj počtu obyvatel v ORP Kostelec nad Orlicí:

OBEC	ROK					Rozdíl mezi lety 2012 a 2010	Rozdíl mezi lety 2015 a 2012	rozdíl mezi lety 2019 a 2015
	2000	2010	2012	2015	2019			
Albrechtice nad Orlicí	996	1 031	1 020	984	978	-11	-36	-6
Bolehošť	503	549	539	535	570	-10	-4	35
Borohrádek	2 104	2 121	2 116	2 116	2 094	-5	0	-22
Borovnice	363	381	382	382	398	1	0	16
Častolovice	1 568	1 667	1 675	1 683	1 667	8	8	-16
Čermná nad Orlicí	992	1 040	1 027	1 001	1 035	-13	-26	34
Čestice	465	565	565	572	611	0	7	39
Doudleby nad Orlicí	1 935	1 898	1 876	1 855	1 789	-22	-21	-66
Hřibiny-Ledská	291	372	346	338	360	-26	-8	22
Chleny	236	236	232	230	230	-4	-2	0
Kostelec nad Orlicí	6 321	6 237	6 248	6 184	6 146	11	-64	-38
Kostelecké Horky	145	139	138	138	151	-1	0	13
Krchleby	75	90	90	86	97	0	-4	11
Lípa nad Orlicí	439	513	520	531	578	7	11	47
Nová Ves	133	136	160	178	215	24	18	37
Olešnice	405	445	454	470	478	9	16	8
Svídnice	179	184	174	156	161	-10	-18	5
Tutleky	334	353	347	343	349	-16	-4	6
Týniště nad Orlicí	6 445	6 364	6 266	6 244	6 055	-98	-22	-189
Vrbice	128	126	138	150	154	12	12	4
Zdelov	15	225	233	249	259	8	16	10
Žďár nad Orlicí	388	444	442	480	518	-2	38	38
SO ORP Kostelec n.O.	24 630	25 126	24 988	24 905	24 892	-138	-83	-12

Měna a migrace obyvatelstva v ORP v roce 2019:

OBEC	narození	zemřelí	přirozený přírůstek	přistěhovalí	vystěhovalí	saldo migrace
Albrechtice nad Orl.	9	27	-18	16	23	-7
Bolehošť	9	6	3	24	15	9
Borohrádek	19	59	-40	95	40	55
Borovnice	7	1	6	5	9	-4
Častolovice	12	15	-3	36	51	-15
Čermná nad Orlicí	8	7	1	27	29	18
Čestice	5	2	3	20	09	11
Doudleby nad Orlicí	13	22	-9	47	4210	7
Hřibiny-Ledská	5	2	3	15	124	1
Chleny	3	2	1	19	114	15
Kostelec nad Orlicí	60	69	-9	122	169	-47
Kostelecké Horky	3	1	2	4	2	2
Krchleby	1	0	1	8	0	8
Lípa nad Orlicí	5	3	2	12	21	-9
Nová Ves	7	0	7	15	2	13
Olešnice	5	7	-2	12	11	1
Svídnice	1	2	-1	8	8	0
Tutleky	3	1	2	6	8	-2
Týniště nad Orlicí	48	50	-2	136	137	-1
Vrbice	1	0	1	4	0	4
Zdelov	2	2	0	12	5	7
Žďár nad Orlicí	3	2	1	17	16	1
SO ORP KnO	229	280	-51	493	426	67

Přírůstek obyvatel přirozenou měnou:

V roce 2019 byl nejvýraznější přirozený přírůstek obyvatelstva zaznamenán v Nové Vsi (+7) a v Borovnici (+6).

Naopak nejvyšší úbytek obyvatelstva byl v obcích Borohrádek (-40), Albrechtice nad Orlicí (-18), Kostelec nad Orlicí (-9) a Doudleby nad Orlicí (-9).

U Borohrádku je přirozená měna vysoká, z důvodu vysokého počtu zemřelých, jelikož je v obci umístěn domov důchodců.

Přírůstek obyvatel stěhováním:

Přírůstek migrací je reprezentován saldem migrace. Nejvýraznější saldo migrace je zaznamenáno v Borohrádku (+55), Čermná nad Orlicí (+18), Chleny (+15), Nová Ves (+13). Jak již bylo zmíněno výše, v Borohrádku je vysoké saldo migrace ovlivněno umístěným domovem důchodců.

Nejvyšší záporné hodnoty salda migrací jsou v Kostelci nad Orlicí (-47), Častolovicích (-15) a Lípě nad Orlicí (-9).

Celkově lze konstatovat, že počet přistěhovalých je vyšší než vystěhovalých stejně jako při aktualizaci v roce 2012, v roce 2014 a v roce 2016. Saldo migrace pro celé ORP je kladné, tedy 67.

Věková skladba obyvatelstva v ORP v roce 2019:

OBEC	0-14 let	15-64 let	65 let a více	průměrný věk obyvatel
Albrechtice nad Orl.	152	622	204	43,7
Bolehošť	84	369	117	42,5
Borohrádek	317	1 286	491	44,2
Borovnice	68	262	68	41,4
Častolovice	269	1 069	329	42,1
Čermná nad Orlicí	169	631	235	43,7
Čestice	95	410	106	40,5
Doudleby nad Orlicí	250	1 139	400	44,0
Hřibiny-Ledská	78	216	66	40,0
Chleny	27	147	56	46,1
Kostelec nad Orlicí	955	3 766	1 424	43,7
Kostelecké Horky	28	99	24	39,9
Krchleby	18	64	15	40,6
Lípa nad Orlicí	109	374	95	39,4
Nová Ves	43	135	37	40,6
Olešnice	76	320	82	41,2
Svídnice	25	105	31	43,0
Tutleky	52	235	62	42,4
Týniště nad Orlicí	876	3 855	1 324	43,6
Vrbice	28	96	30	41,8
Zdelov	46	165	48	40,4
Žďár nad Orlicí	91	360	67	39,3
SO ORP KnO	3 856	15 725	5 311	43,1

Vzdělanostní struktura obyvatel (SLDB2011)

obec	Podíl osob se základním vzděláním (%)	Podíl osob s vysokošk. vzděláním (%)	Podíl ekonom. aktivních v průměru (%)	Podíl ekonom. aktivních v sekundéru (%)	Vyjíždějící do zaměstnání mimo obec	Vyjíždějící do škol mimo obec
Albrechtice n. Orl.	16,5	9,6	4,4	33,6	196	69
Bolehošť	18,6	8,1	14,1	27,8	83	34
Borohrádek	24,0	6,5	3,5	40,9	250	79
Borovnice	20,7	6,6	8,8	40,1	61	38
Častolovice	16,4	8,7	1,0	45,0	302	74
Čermná nad Orl.	19,4	5,0	6,7	34,8	132	46
Čestice	14,7	6,5	3,1	44,5	94	27
Doudleby nad O.	18,9	6,4	4,0	44,1	266	92
Hřibiny-Ledská	22,3	5,9	2,8	47,5	77	34
Chleny	19,0	8,4	18,0	33,7	29	20
Kostelec nad Orl.	14,6	10,7	1,9	37,0	685	260
Kostelecké Horky	16,4	7,3	16,4	40,0	21	12
Krchleby	10,8	12,3	36,6	36,6	20	9
Lípa nad Orlicí	16,9	5,8	4,0	34,1	83	31
Nová Ves	19,9	10,6	12,2	25,7	26	11
Olešnice	18,4	5,1	5,2	40,8	74	25
Svídnice	23,2	9,9	17,7	35,5	29	12
Tutleky	17,7	7,8	12,1	43,9	51	26
Týniště nad Orlicí	17,1	8,6	2,2	33,7	891	290
Vrbice	16,4	10,3	23,7	32,2	20	8
Zdelov	17,9	3,8	7,0	45,0	46	20
Žďár nad Orlicí	20,0	5,4	1,1	43,2	71	25

+	<ul style="list-style-type: none"> • stabilizovaný počet obyvatel • pozitivní saldo migrace • podíl nejmenších obcí s počtem obyvatel do 200 činí pouze 18,2 % (pouze 4 obcí) – snížení oproti minulé aktualizaci • zvýšení podílu osob s vysokoškolským vzděláním oproti minulé aktualizaci 	-	<ul style="list-style-type: none"> • záporná hodnota přirozeného přírůstku (-51) • stárnoucí populace, klesající podíl dětské složky, zvyšující se průměrný věk • nízké procento vysokoškolsky vzdělaných lidí • velký počet osob vyjíždějících do zaměstnání mimo obce a do škol mimo obec (vyšší počet vyjíždějících oproti dojíždějícím)
---	--	---	---

Problémy k řešení v ÚPD:

- úbytek obyvatel ve vybraných obcích s kvalitním životním prostředím – lokalizace ploch pro rekreační a sportovní využití, zvýšení zájmu o cestovní ruch.
- pokles počtu dětí, problémy malých obcí s udržení základních a mateřských škol
- zvyšování počtu obyvatel ve věku 65 a více let, vyšší nároky na sociální péči a zařízení

Bydlení:

Území ORP Kostelec nad Orlicí má charakter venkovského prostoru. Ve struktuře bytového fondu převládají rodinné domy především v malých obcích. Ve městech jako je Kostelec nad Orlicí a Týniště nad Orlicí naopak převládá bydlení v bytových domech.

Podíl neobydlených bytů se zvyšuje ve venkovských oblastech, kde jsou staré rodinné domy a chalupy, o které nikdo nejeví zájem.

Bytový fond v ORP:

Počet obydlých bytů celkem	9 587
Počet dokončených bytů	79
Počet dokončených bytů v rodinných domech	74
Počet hromadných ubytovacích zařízení celkem	9

obec	Počet obydlých domů	Počet obydlých bytů	Podíl v rodinných domech (%)	Podíl neobydlých bytů z celkového počtu (%)
Albrechtice nad Orlicí	294	359	93,9	11,4
Bolehošť	168	211	89,6	21,6
Borohrádek	469	759	65,7	13,9
Borovnice	115	139	90,6	19,7
Častolovice	378	621	64,1	9,3
Čermná nad Orlicí	304	379	84,7	19,7
Čestice	140	194	89,7	20,2
Doudleby nad Orlicí	483	730	67,8	15,1
Hřibiny-Ledská	110	125	100,0	11,3
Chleny	56	73	91,8	16,1
Kostelec nad Orlicí	1 274	2 546	49,3	11,0
Kostelecké Horky	36	46	100,0	22,0
Krchleby	24	28	100,0	26,3
Lípa nad Orlicí	160	184	98,9	16,4
Nová Ves	53	59	100,0	34,4
Olešnice	134	164	100,0	22,3
Svídnice	51	58	100,0	31,0
Tutleky	98	133	91,7	14,7
Týniště nad Orlicí	1 068	2 484	41,9	11,4
Vrbice	37	52	100,0	24,6
Zdelov	71	81	100,0	32,5
Žďár nad Orlicí	151	162	96,9	27,7

(SLDB 2011)

Počet dokončených bytů a vývoj obydlého fondu se nejvíce zvýšil Kostelci nad Orlicí, Borohrádku a Týništi nad Orlicí.

Počet dokončených bytů:

obec	2010		2012		2015		2019		hromad. ubytov. zařízení
	byty	byty v RD	byty	byty v RD	byty	byty v RD	byty	byty v RD	
Albrechtice nad Orlicí	4	4	3	3	-	-	2	2	-
Bolehošť	2	2	-	-	1	1	2	2	-
Borohrádek	2	2	-	-	1	1	10	10	-
Borovnice	2	1	3	1	2	2	-	-	-
Častolovice	2	2	18	15	-	-	5	5	1
Čermná nad Orlicí	1	1	3	3	2	2	4	4	-

Čestice	-	-	1	1	2	2	-	-	-
Doudleby nad Orlicí	2	2	3	1	-	-	4	4	-
Hřibiny-Ledská	2	2	2	2	3	3	1	1	-
Chleny	-	-	1	1	-	-	-	-	-
Kostelec nad Orlicí	12	8	12	4	9	5	23	18	5
Kostelecké Horky	-	-	1	-	-	-	2	2	-
Krchleby	-	-	2	1	-	-	2	2	-
Lípa nad Orlicí	4	4	3	3	1	1	1	1	-
Nová Ves	2	2	4	4	2	2	2	2	-
Olešnice	2	1	3	2	2	2	5	5	-
Svídnice	-	-	1	1	-	-	-	-	-
Tutleky	2	1	1	1	-	-	-	-	-
Týniště nad Orlicí	4	4	7	7	4	4	12	12	2
Vrbice	-	-	-	-	-	-	1	1	1
Zdelov	-	-	2	1	-	-	0	0	-
Žďár nad Orlicí	1	1	2	2	1	1	3	3	-
SO ORP KnO	44	37	72	53	30	26	79	74	9

V rámci celého ORP se dokončuje ročně mezi 40 až 80 byty. Toto množství zaručuje obnovu bytového fondu. Počty nových dokončovaných bytů v jednotlivých obcích závisí především na dostupnosti stavebních parcel, na technických sítích a na občanské vybavenosti obcí. Všechny obce mají dostatek zastavitelných ploch pro bydlení.

V roce 2019 se nejvíce bytů dokončilo v největších obcích, tj. města Kostelec nad Orlicí, Týniště nad Orlicí a Borohrádek. Naopak v menších obcích Borovnice, Čestice, Chleny, Tutleky, Svídnice se v tomto roce žádné byty nedokončili.

K datu poslední aktualizace je zaznamenán poměrně vysoký nárůst dokončených staveb.

Nejvyšší nárůst potřeby bytů je předpokládán u sídel s vyšší hustotou zalidnění – Kostelec nad Orlicí, Týniště nad Orlicí.

+	<ul style="list-style-type: none"> • charakter venkovského prostoru upřednostňuje výstavbu rodinných domů • nízký podíl neobydlených bytů (cca 19,6 %) • silná centra osídlení – Kostelec n.O., Častolovice, Doudleby n.O., Borohrádek, Týniště n.O. • podíl dokončených bytů zaznamenal v roce 2019 vzrůstající trend, více jak dvojnásobně oproti minulé aktualizaci 	-	<ul style="list-style-type: none"> • zvýšení podílu neobydlených bytů • dožívající bytový fond ve venkovských oblastech
---	--	---	---

Problémy k řešení v ÚPD:

- navrhovat dostatek ploch pro bytovou výstavbu
- vymezovat lokality pro bydlení s ohledem na vlastnické vztahy
zatraktivnění bytových lokalit – navrhovat kvalitní uliční prostor, veřejná prostranství

1.1.5. Příroda a krajina

Natura 2000:

Evropsky významná lokalita:

EVL Orlice a Labe:
 Doudleby nad Orlicí, Kostelec nad Orlicí, Častolovice, Čestice,
 Lípa nad Orlicí, Týniště nad Orlicí, Čermná nad Orlicí,
 Borohrádek, Žďár nad Orlicí, Albrechtice nad Orlicí, Zdelov
EVL Týnišťské Poorličí:
 Týniště nad Orlicí
EVL Zadní Machová:
 Týniště nad Orlicí (místní část Rašovice)
EVL Zámek v Kostelci nad Orlicí
 Kostelec nad Orlicí

Přírodní park:

Přírodní park Orlice:

Doudleby nad Orlicí, Kostelec nad Orlicí, Častolovice, Čestice,
 Lípa nad Orlicí, Týniště nad Orlicí, Čermná nad Orlicí,
 Borohrádek, Žďár nad Orlicí, Albrechtice nad Orlicí, Zdelov

Maloplošná zvláště chráněná území:

Přírodní rezervace:

PR Kostelecký zámecký park – Kostelec nad Orlicí
 PR U Houkvice – Týniště nad Orlicí

Přírodní památky:

PP Glorietu – Borohrádek
 PP Orlice – Týniště nad Orlicí, Žďár nad Orlicí, Borohrádek
 PP Týnišťské Poorličí – Týniště nad Orlicí
 PP Zadní Machová – Týniště nad Orlicí

Lokality zvláště chráněných druhů rostlin:

Huseník Hajní

Rašovice u Týniště nad Orlicí

Nehtovec Přeslenitý

Štěpánovsko, Albrechtice nad Orlicí, Nová Ves u Albrechtic

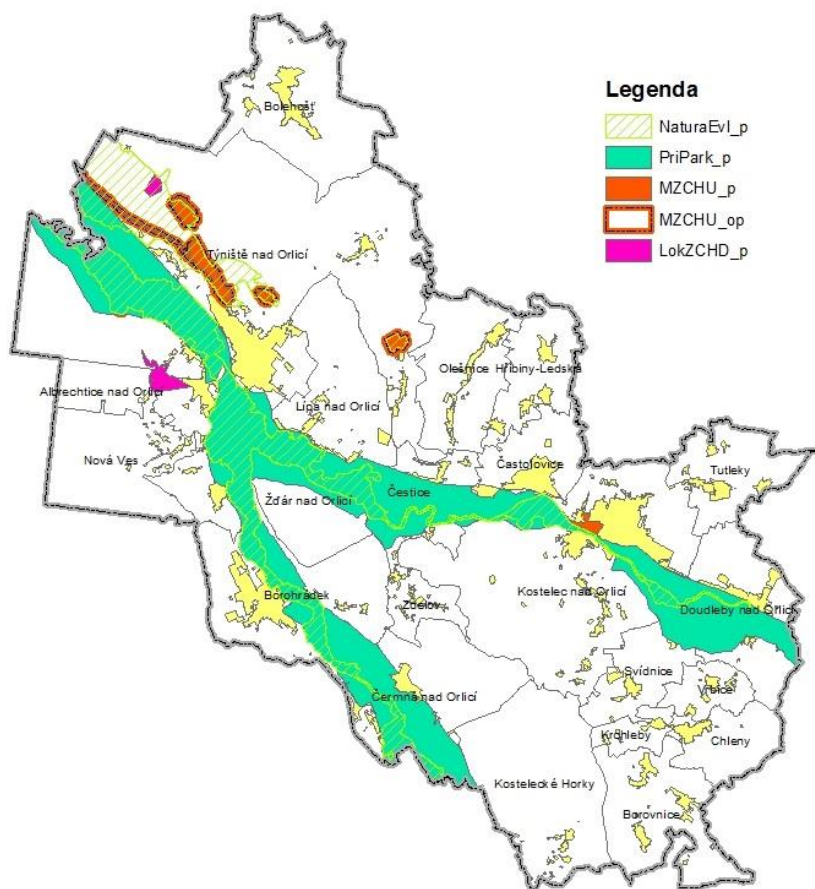
Zimozelen Okoličnatý

Lípa nad Orlicí

Starček Bažinný Pravý

Petrovice nad Orlicí

Zvláště chráněná území v ORP:



Významné krajinné prvky:

Kromě obecné ochrany jsou v území ORP chráněny také krajinné prvky registrované: Seykorův park (Kostelec nad Orlicí), Horecká stráž (Čestice), Tůně ve Strouhách (Čestice).

! přebráno z územních plánů

- *Kuchyňka – lužní les v aluviu Tiché Orlice JZ od obce Borohrádek*
- *Plavuňka – Borohrádek – požadavek na vypuštění*
- *Rybník Havlík – Borohrádek*
- *Lilie v Borovnici – Borovnice*
- *Rájecký rybník – Borovnice*

Přechodně chráněná plocha:

V obci Zdelov je zaznamenán výskyt kriticky ohroženého rostliny druhu kozince písečného. (ukončena platnost ochrany k 31.12.2014 – na území se rostlina stále vyskytuje – je zapsána v Seznamu zvláště chráněných druhů rostlin).

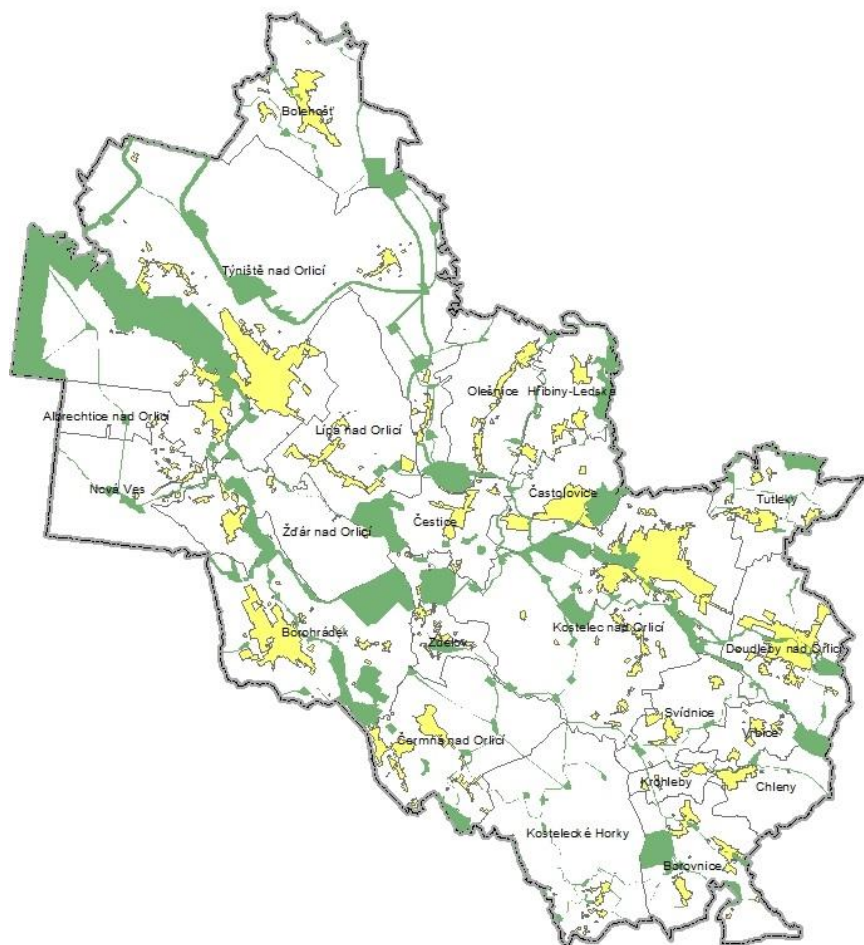
Územní systém ekologické stability:

Územní systém ekologické stability vychází z krajinně ekologických aspektů oblasti. Cílem je zachování a podpora ekologické rovnováhy krajiny – zvyšování heterogenity a biodiverzity krajiny, migrační prostupnost krajiny, ochrana reprezentativních ekosystémů.

V západní části území (Týniště nad Orlicí) je vymezeno nadregionální biocentrum „Vysoké Chvojno“ a středem území převážně podél Divoké Orlice a Orlice probíhá nadregionální biokoridor K 81.

Regionální biocentra a regionální biokoridory jsou vymezeny po celém území ORP Kostelec nad Orlicí.

ÚSES:



+	<ul style="list-style-type: none"> • evropsky významné lokality • maloplošně chráněná území přírody • významné krajinné prvky • ekologicky stabilní území – nadregionální, regionální a lokální prvky ÚSES • přírodní park 	-	<ul style="list-style-type: none"> • neúplné propojení funkčních prvků ÚSES • na území ORP nezasahuje žádné velkoplošně chráněné území
----------	---	----------	--

Problémy k řešení v ÚPD:

- střet zájmu ochrany přírody a krajiny s těžbou nerostných surovin – Kostelec nad Orlicí, Kostecké Horky, Lípa nad Orlicí, Žďár nad Orlicí
- střet zájmu ochrany přírody a krajiny se zájmy územních rozvoje – Albrechtice nad Orlicí, Častolovice, Černá nad Orlicí, Čestice, Doudleby nad Orlicí, Kostelec nad Orlicí, Kostecké Horky, Lípa nad Orlicí, Zdelov, Žďár nad Orlicí
- řešit možnost využití pro potřeby turistiky a cestovního ruchu při zachování jejích hodnot

1.1.6. Vodní režim a horninové prostředí

Vodní režim:

Území má příznivý geomorfologický profil pro přirozenou akumulaci podzemních vod, leží v chráněné oblasti přirozené akumulace vod CHOPAV Východočeská křída. CHOPAV zaujímá 58,3 % plochy celého ORP.

CHOPAV v ORP



Vodní útvary podzemních vod v ORP:

Podorlická křída v povodí Orlice, Vysokomýtská synklinála, Kvartér Orlice, Labská křída.

Vodní útvary povrchových vod v ORP:

Mezi významné vodní toky v území patří Divoká Orlice, Tichá Orlice (od soutoku Divoké a Tiché orlice), Bělá a Zdobnice.

Na území ORP je vybudován 1 významný převod vody přes hranici povodí, a to vodní náhon Alba, který je převodem z Bělé (Častolovice) do Dědiny (Třebechovice p. Orb.). Náhon je napojen a po krátké trati opět oddělen od Olešnického potoka v Česticích. Odlehčení do Orlice je provedeno v Týništi n. Orl. Náhon má délku 8,2 km a je z r. 1890.



Spojená Orlice vzniká soutokem Divoké a Tiché Orlice nad městem Týniště nad Orlicí. Na Divoké Orlici je sledována jakost vody na 3 kontrolních profilech, na Tiché Orlici na 4 kontrolních profilech. Z rozhodujících přítoků Divoké Orlice se sledují Rokytenka, Zdobnice, Kněžná a Bělá. Z přítoků Tiché Orlice je sledována pouze Třebovka, do které jsou vypouštěny odpadní vody z města Česká Třebová. Hlavním přítokem Spojené Orlice je Dědina, sledovaná v závěrovém profilu Třebechovice pod Orebem.

Divoká Orlice v ukazatelích základní klasifikace vykazuje vodu I. až II. třídy jakosti. V celé délce má zvláště příznivou jakost vody v ukazateli N-NH4 (I. třída). V žádném z ukazatelů základní klasifikace není překročen přípustný imisní standard. Z dalších sledovaných a hodnocených ukazatelů nejsou dodrženy imisní standardy pouze u fekálních koliformních bakterií.

Hlavními bodovými zdroji znečištění Divoké Orlice jsou města Žamberk, Vamberk a Kostelec nad Orlicí. Zatímco v Žamberku a Kostelci nad Orlicí jsou již ČOV s nitrifikací a denitrifikací, ve Vamberku je ČOV pouze s nitrifikací. ČOV Vamberk bude třeba rekonstruovat a modernizovat.

Spojená Orlice vykazuje jakost vody II. až III. třídy. Přípustné imisní standardy nesplňuje v ukazatelích nerozpuštěné látky a fekální koliformní bakterie. Jediným významným zdrojem znečištění Spojené Orlice je město Týniště nad Orlicí. Centrální ČOV v Týništi nad Orlicí prošla intenzifikací.

Spojená Orlice od roku 1995 (po dokončení ČOV pro všechny rozhodující zdroje znečištění) až do současné doby v podstatě vykazuje setrvalou jakost vody.

Tichá Orlice v horním úseku po Ústí nad Orlicí je v mezích I. až II. třídy jakosti. Pak se výrazněji zhoršuje. V důsledku vypouštění odpadních vod z ČOV Ústí nad Orlicí a zejména po soutoku s Třebovkou, která má v ukazateli amoniakální dusík a BSK dokonce IV. třídu jakosti, se dostává do III. třídy jakosti a tu si drží v celé další trati až po soutok s Divokou Orlicí. V porovnání s imisními standardy je téměř na všech profilech překročen v ukazateli fekální

koliformní bakterie. Hlavní zdroje znečištění Tiché Orlice představují města Ústí nad Orlicí, Česká Třebová, Choceň, Letohrad a Králíky vybavené centrálními ČOV. Sledované hlavní přítoky Divoké Orlice vykazují neznečištěnou vodu. Nejhorší jakost vody v povodí Orlice má Kněžná a Dědina. V ukazateli celkový fosfor vykazují III. třídu jakosti.

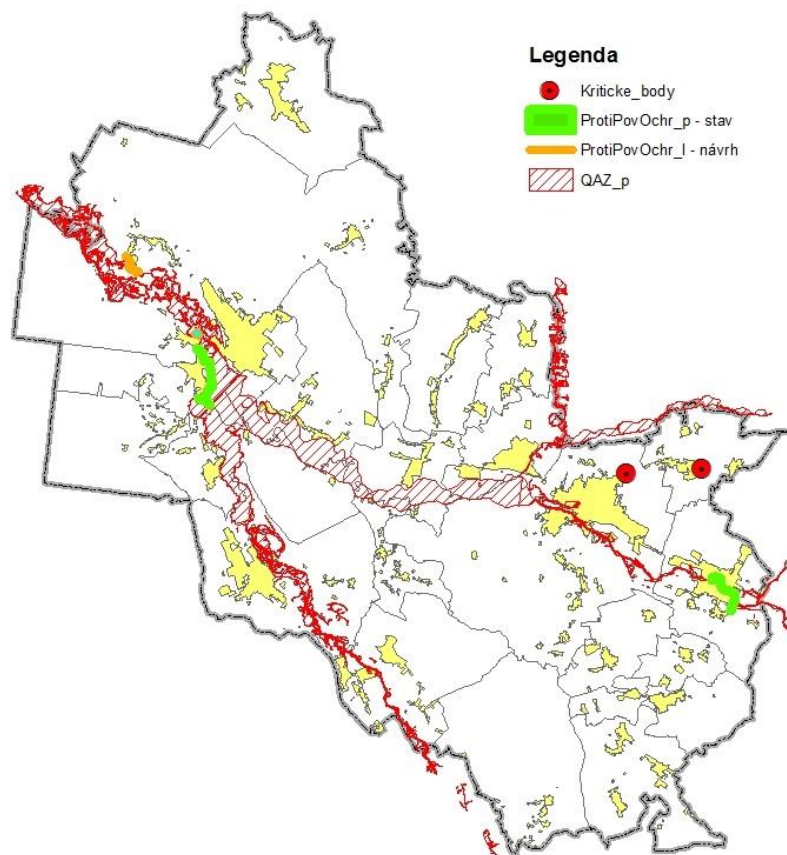
Území ORP má snížené retenční schopnosti v důsledku nešetrného hospodaření v krajině - vysoké procento zornění půd, nevhodná skladba lesních dřevin, nedostatek vodních ploch pro povrchovou akumulaci vod.

Záplavami je ohroženo střední část území. Záplavové území je vyhlášeno na všech významných vodních tocích na území ORP, kterými jsou Divoká Orlice, Tichá Orlice, Orlice (od soutoku), Bělá a Zdobnice. Aktivní zóna je vyhlášena na Divoké Orlici (ve směru toku po Čestice), Zdobnici a Bělé. Podél toku Divoké Orlice je vymezeno území zvláštní povodně pod vodním dílem Pastviny. Podél toku Tiché Orlice je vymezeno území zvláštní povodně pod vodním dílem Hvězda.

Záplavová území v ORP:

Divoká Orlice	Doudleby n.O., Kostelec n.O., Častolovice, Čestice, Zdelov, Lípa n.O., Žďár n. O., Albrechtice n.O., Týniště n.O.
Tichá Orlice	Čermná n.O., Borohrádek, Žďár n.O., Lípa n. O., Týniště n. O., Albrechtice n.O.
Zdobnice	Doudleby n.O.
Kněžná - Bělá	Tutleky, Častolovice
Orlice	Albrechtice n. O., Týniště n. O, Žďár n.O.

Stavby protipovodňové ochrany jsou realizovány pouze na území obce Albrechtice nad Orlicí (ochranná hráz), Doudleby nad Orlicí (ochranná hráz, vakuový jez), v Týništi nad Orlicí (plochy zeleně ochranné a izolační).

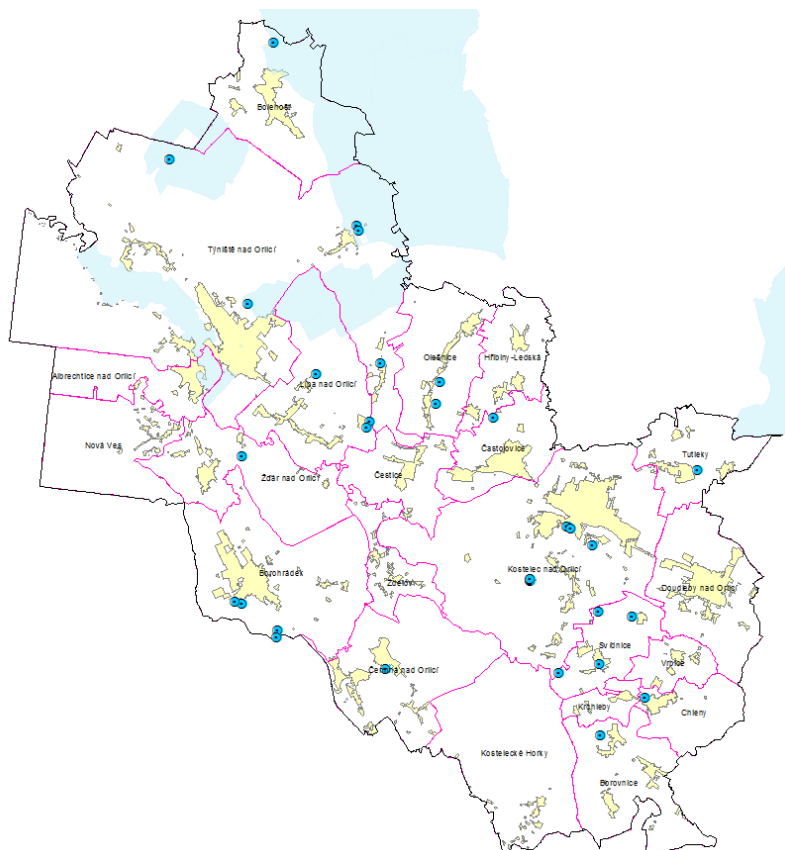
Záplavová území, kritické body a stavby protipovodňové ochrany v ORP:


Téměř po celém území ORP se vyskytují zdroje podzemní vody, které zásobují pitnou vodou jednotlivé obce. Pro většinu vodních zdrojů jsou stanovena pásma hygienické ochrany.

Na území ORP je celkem 11 vrtů a 2 prameny ČHMÚ. Pro jejich ochranu jsou stanovena kruhová ochranná pásma o poloměru 500 m pro vrty a 100 m pro prameny:

Vrty ČHMÚ:		Prameny ČHMÚ:	
VP 107	Doudleby nad Orlicí (Příkazy)	PP 053	Velká Ledská – V Markově Olšíně
VP 108	Kostelec nad Orlicí	0713	Chotiv – Pod kopcem
VP 110	Borovnice (Přestavky)		
VP 123	Čestice		
VP 124	Lípa nad Orlicí		
VP 125	Borohrádek		
VP 126	Žďár nad Orlicí		
VP 129	Albrechtice nad Orlicí		
VP 137	Týniště nad Orlicí (Křivice)		
7208	Zdelov 101 A		
7225	Častolovice US 019 T		

Zdroje pitné vody a ochranná pásma vodních zdrojů v území ORP:



+	<ul style="list-style-type: none"> • množství podzemních vod – jako zdroje pitné vody • CHOPAV Východočeská křída • bohatě meandrující vodní toky 	-	<ul style="list-style-type: none"> • ohrožení záplavami – značný rozsah území • lokální znečištění vodních toků v důsledku vypouštění odpadních vod • zhoršené retenční schopnosti území
----------	--	----------	---

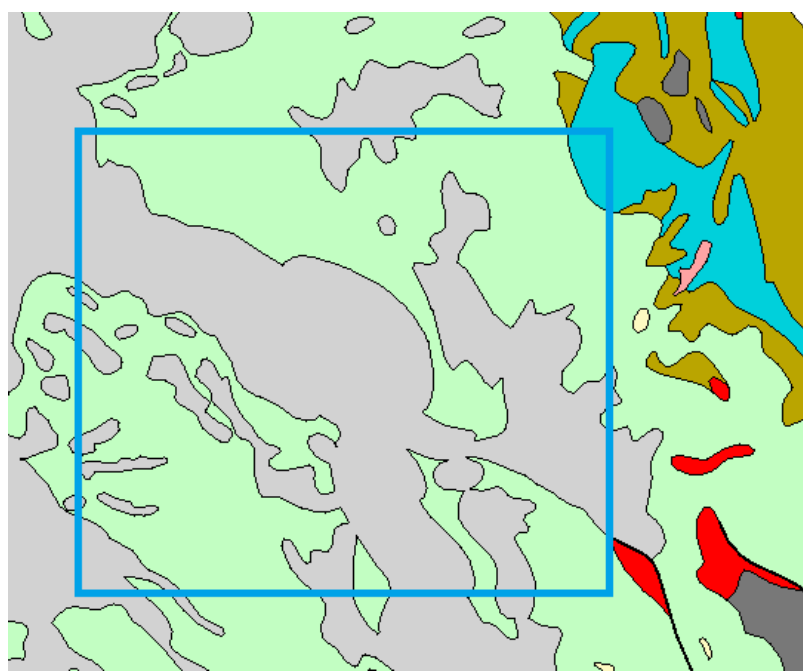
Problémy k řešení v ÚPD:

- Zvýšení retenční schopnosti krajiny
- Rozšíření stávajících skupinových vodovodů
- Řešit střet těžby e zájmem ochrany vodních zdrojů fixovaných na podzemní vody terasových uložení
- Omezování aktivit v záplavových územích zhoršující odtokové poměry a zvyšující povodňová rizika – Albrechtice nad Orlicí, Borohrádek, Častolovice, Čermná nad orlicí, Čestice, Doudleby nad Orlicí, Kostelec nad Orlicí, Lída nad Orlicí, Týniště nad Orlicí, Žďár nad Orlicí
- Ochrana podzemních vod a povrchových vod před znečištěním

Horninové prostředí:

Dle geomorfologického členění náleží území do subprovincie České tabule. Geologická stavba řešeného území je tvořena soustavou Českého masivu – slítnité horniny, spraše, pískovce, vápnité jílovce.

Geologická mapa s vyznačením oblasti území ORP:



zdroj: mapy ČGS



ORP Kostelec nad Orlicí není územím příliš bohatým na zdroje rud a energetických surovin, surovinové bohatství je zejména ve stavebních surovinách, jako jsou štěrkopísky a cihlářská surovina. Na území ORP je evidováno celkem 5 výhradních ložisek nerostných surovin (4 ložiska štěrkopísku a 1 ložisko cihlářských surovin). Těžena jsou v současné době 4 ložiska.

Největším ložiskem je Světlá n. Orl. (DP Žďár n. Orl.), při předpokládané produkci 250-280 tis. m³/rok s perspektivou na 90-100 let. Z důvodu ochrany podzemních vod je těžba hloubkově omezena na úroveň 1 m nad hladinu podzemní vody. Těžbou dojde postupně k celkovému záboru lesního půdního fondu o ploše cca 350 ha. Vytěžené plochy jsou postupně rekultivovány zpět na lesní půdu. V současné době je tento DP Žďár nad Orlicí zmenšen cca o 50 ha (původní plocha cca 394 ha).

Druhým významným ložiskem je ložisko Rašovice III (Lípa nad Orlicí III, CHLÚ Lípa III) s přímou vazbou na provoz blízké betonárny. Při předpokládané těžbě cca 150 tis. m³/rok lze uvažovat s těžbou do r. 2 065. V jižní části ložiska je uvažována těžba pod hladinou podzemní vody. Záměr počítá s postupným vznikem 2 jezer s rozdílnou úrovní hladiny. Limitující podmínkou záměru je nenarušení stávajících vodních zdrojů pro oblast Týniště n. Orl., jejichž ochranné pásmo zasahuje do centrální části ložiska. Vytěžené plochy jsou průběžně lesnický rekultivovány. Těžba ložiska cihlářských surovin Kostelec nad Orlicí (DP Kostelec n. Orl.) o rozloze cca 43 ha má dlouhodobou perspektivu. Těžbou je dotčen především zemědělský půdní fond. Vytěžený prostor je průběžně zemědělsky rekultivován.

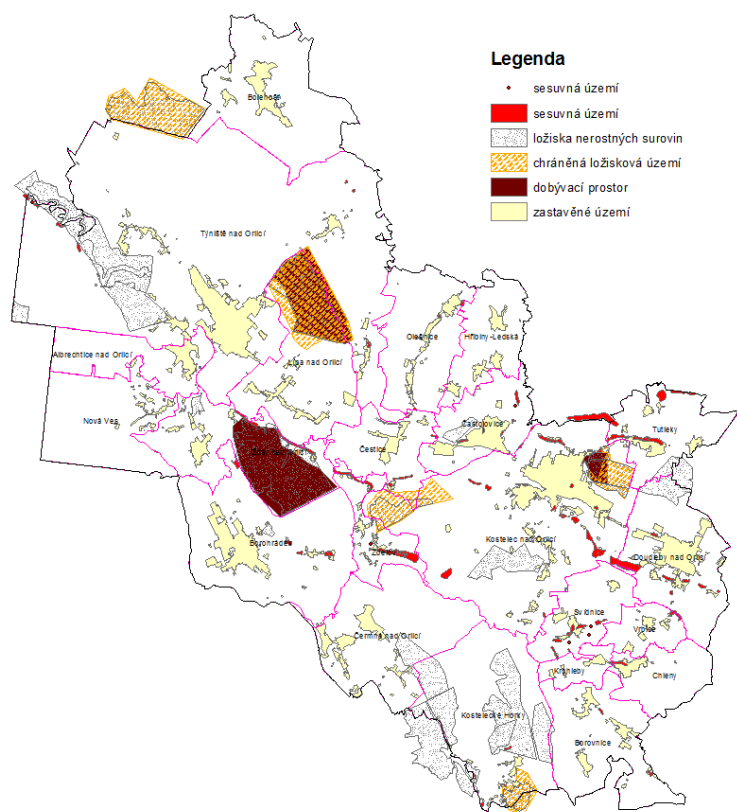
Ložiska nerostných surovin:

<i>název ložiska</i>	<i>obec</i>	<i>popis</i>
Číčová	Čermná n.O., Kostelec. Horky	nevýhradní ložisko nerostných surovin, dosud netěženo
Borohrádek	Borohrádek	nevýhradní ložisko nerostných surovin, dřívější povrchová těžba
Kostelec nad Orlicí	Kostelec nad Orlicí	výhradní ložisko nerostných surovin, současná povrchová těžba
Kostelec nad Orlicí	Kostelec n.O., Doudleby n.O. Tutleky	schválená prognóza těžby, dosud netěženo
Kostecké Horky	Kostecké Horky	nevýhradní ložisko nerostných surovin, dosud netěženo
Kostecké Horky - jih	Kostecké Horky	výhradní ložisko nerostných surovin, dřívější povrchová těžba
Kostecké Horky - Kinský	Kostecké Horky	nevýhradní ložisko nerostných surovin, současná povrchová
Rašovice III.	Týniště n.O., Lípa n.O.	výhradní ložisko nerostných surovin, současná povrchová těžba
Světlá nad Orlicí	Žďár nad Orlicí	výhradní ložisko nerostných surovin, současná povrchová těžba
Štěnkov	Týniště nad Orlicí	nevýhradní ložisko nerostných surovin, dosud netěženo
Zdelov	Zdelov, Kostelec n.O.	výhradní ložisko nerostných surovin, dosud netěženo
Žďár n. O. - Tůmovka	Žďár nad Orlicí	nevýhradní ložisko nerostných surovin, dřívější povrchová těžba

V oblasti je stanoveno 5 chráněných ložiskových území, z toho 4 pro štěrkopísky a 1 pro cihlářskou surovinu, 3 dobývací prostory (v Kostelci nad Orlicí – Cihelna Kinský spol. s r.o. – cihlářská surovina, v Lípě nad Orlicí – Jana Lobová – štěrkopísek a ve Žďáru nad Orlicí – Českomoravský štěrk, a.s. – štěrkopísek) a žádná poddolovaná území ani stará důlní díla. V letošním roce 2016 probíhá změna dobývacího prostoru Žďár nad Orlicí (7 0897).

Na území ORP je evidováno 77 plošných sesuvných území, z toho 9 aktivních (na území obcí Tutleky, Doudleby nad Orlicí, Kostelec nad Orlicí, Svídnice, Týniště nad Orlicí (části Křivice a Štěpánovsko). Bodových sesuvů je evidováno celkem 6, z toho 4 aktivní na území obcí Častolovice, Borohrádek a Svídnice. Na území 6 obcí se nevyskytují žádná sesuvná území, jedná se o obce Albrechtice nad Orlicí, Bolehošť, Čermná nad Orlicí, Hřibiny-Ledská, Lípa nad Orlicí, Nová Ves. Do doby aktualizace nedošlo v sesuvných územích ke změnám.

Dobývací prostor, chráněné ložiskové a sesuvné území:



+	<ul style="list-style-type: none"> • ložiska stavebních surovin • neexistence poddolovaných území a starých důlních míst 	-	<ul style="list-style-type: none"> • nízké množství ložisek nerostných surovin • nestabilní základové podmínky v sesuvných lokalitách • výskyt sesuvných území zasahujících do zastavěného území • zvýšená dopravní zátěž území
----------	--	----------	---

Problémy k řešení v ÚPD:

- Zajistit dostatečnou ochranu ložisek nerostných surovin (dobývacích prostorů a chráněných ložiskových území) při vymezování ploch, koridorů a ÚSES – Lípa nad Orlicí, Kostelec nad Orlicí, Žďár nad Orlicí
- Respektovat sesuvná území jako omezení pro rozvoj ploch a koridorů – Borohrádek, Borovnice, Častolovice, Čestice, Doudleby nad Orlicí, Chleny, Kostelec nad Orlicí, Kostecké Horky, Krchleby, Olešnice, Svídnice, Tutleky, Týniště nad Orlicí, Zdelov, Žďár nad Orlicí
- Řešit střet těžby se záborem lesního půdního fondu a zájmy ochrany přírody – obce Kostelec nad Orlicí, Lípa nad Orlicí, Žďár nad Orlicí
- Střet návrhu obchvatu města Kostelec n. Orl. (přeložka silnice I/11) s chráněným ložiskovým územím Kostelec n. Orl. (cihlářská surovina), řešit minimalizaci zásahu do ložiska. V souvislosti s tímto řešit dopravní napojení zpracovatelského závodu Cihelna Kinský s.r.o. – Kostelec nad Orlicí
- Provéřit možné ovlivnění vodních zdrojů v Tutlekách těžbou cihlářské suroviny Kostelec n. Orl. – Tutleky

1.1.7. Kvalita životního prostředí

Znečištění ovzduší v řešeném území je zjišťováno monitorováním koncentrace znečišťujících látek – emise ze spalování fosilních paliv, z průmyslových výroben a z automobilové dopravy. V okrese Rychnov nad Kněžnou sleduje Český hydrometeorologický ústav úroveň emisí na dvou měřicích stanicích Rychnov nad Kněžnou a Polom.

Dle zákona č. 201/2012 Sb., o ochraně ovzduší jsou zdroje znečištění ovzduší děleny na vyjmenované a nevyjmenované zdroje v příloze č. 2 k zákona č. 201/2012 Sb., o ochraně ovzduší.

Na území ORP Kostelec nad Orlicí se vyskytují následující významné zdroje:

Saint-Gobain Construction Products CZ a.s.	Častolovice
Federal-Mogul Friction Products, a.s.	Kostelec nad Orlicí
Cihelna Kinský, spol. s r. o.	Kostelec nad Orlicí
Charvát a.s.	Doudleby nad Orlicí
Vojenský útvar	Týniště nad Orlicí

Dále je třeba zmínit zdroje s tepelným příkonem do 0,3 MW (nevyjmenované zdroje), jež jsou významným zdrojem znečišťování ovzduší. Jedná se především o kotle v domácnostech a malé výroby. V důsledku množství dotací např. Kotlíkové dotace od Královéhradeckého kraje a stanovení povinnosti kontroly kotlů v domácnostech dle zákona o ovzduší, lze předpokládat, že situace znečišťování ovzduší lokálními zdroji se bude zlepšovat.

Významný zdroj znečištění ovzduší představuje stále rostoucí automobilová doprava, která negativně ovlivňuje životní prostředí z hlediska výfukových plynů, hluku atd., především v obcích které jsou situovány kolem silnic I. třídy (I/11 – Doudleby nad Orlicí, Kostelec nad Orlicí, Častolovice, Čestice, Lípa nad Orlicí, Týniště nad Orlicí, I/36 – Čestice, Borohrádek).

Řešení čistoty ovzduší lze spatřit v dalších úpravách technologií spalování (dnes již pouze kotle 3. emisní třídy a vyšší), usměrňování dopravy a emisní kontroly.

Hlavním způsobem nakládání s komunálním odpadem je svoz odpadů a následné skládkování.

Na území ORP není v současné době provozována žádná skládka odpadů, staré skládky odpadů jsou rekultivovány.

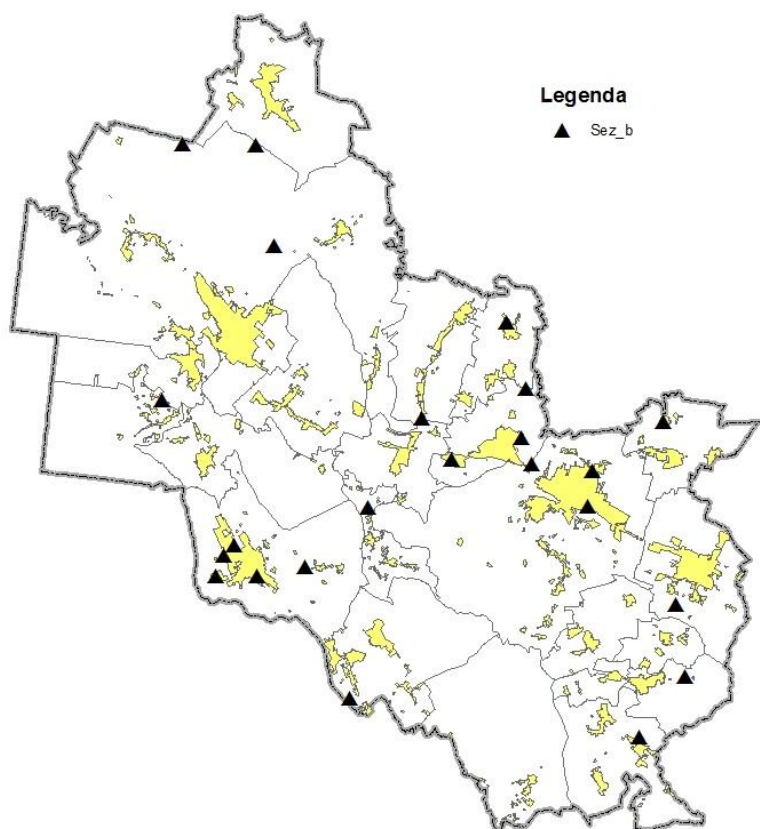
Sběr základních druhů tříděného odpadu – papír, sklo, plasty, je zajištěn ve většině obcí. Prostřednictvím sběrných dvorů nebo mobilních sběrů jsou zachycovány nebezpečné složky. Převážné množství komunálního odpadu je produkováno v nejlidnatějších sídlech, jako je Kostelec nad Orlicí, Týniště nad Orlicí, Borohrádek.

Staré ekologické zátěže:

Borohrádek obalovna	Borohrádek
Bývalé dřevařské závody Borohrádek	Borohrádek
Bývalý areál ŽPSV	Borohrádek
DŽV Rychnov nad Kněžnou – chov prasat Kostelecká Lhotka	Tutleky
Hřibiny-Ledská	Hřibiny-Ledská
Kostelec nad Orlicí – bývalé ZZN	Kostelec nad Orlicí
Malá Čermná	Čermná nad Orlicí
Malá Ledská	Častolovice
Nad dvorem	Častolovice
Nová Ves	Albrechtice nad Orlicí
Novákův písník	Týniště nad Orlicí
Saint Gobain ORSIL s.r.o.	Častolovice
OSINEK – azbest	Kostelec nad Orlicí
Písník Zdelov	Zdelov
skládka Zámecká stráž	Častolovice

skládka Olešnice	Olešnice
skládka Šachov	Borohrádek
Týniště nad Orlicí	Týniště nad Orlicí
U cihelny	Kostelec nad Orlicí
U Technomatu	Borohrádek
V Suchých dolech	Chleny
Vodní zdroj Třebechovice pod Orebem - Bědovice	Týniště nad Orlicí
Vyhánov u silnice	Doudleby nad Orlicí

Staré ekologické zátěže:



Hluk:

Zdroje hluku jsou převážně liniového charakteru, jedná se i slince I. a II. třídy a celostátní a regionální železniční trať.

Hluková zóna v ORP Kostelec nad Orlicí je stanovena kolem silnice I/11 (Týniště nad Orlicí, Lípa nad Orlicí, Čestice, Častolovice, Kostelec nad Orlicí, Doudleby nad Orlicí).

+	<ul style="list-style-type: none"> • v obcích je prováděn separovaný sběr odpadů • na území není provozována skládka • pokles emisí – plynofikace území a modernizace vytopen 	-	<ul style="list-style-type: none"> • staré ekologické zátěže se nacházejí na 13 obcích • značná zátěž emisemi a hlukem z automobilové dopravy • spalování fosilních paliv • 5 obcí není plynofikováno
---	--	---	---

Problémy k řešení v ÚPD:

- řešení obchvatů měst a obcí pro snížení imisní a hlukové zátěže – Častolovice, Čestice, Doudleby nad Orlicí, Kostelec nad Orlicí, Borohrádek
- zatížení obytné zástavby hlukem podél komunikací a železničních tratí – Častolovice, Čestice, Doudleby nad Orlicí, Kostelec nad Orlicí, Lípa nad Orlicí, Týniště nad Orlicí

1.1.8. Zemědělský půdní fond a pozemky určené k plnění funkcí lesa

Struktura pozemků podle druhu v ORP:

OBEC	výměra celkem (ha)	zeměděl. půda (%)	- z toho orná (%)	lesní půda (%)	vodní plochy (%)	zastav. plochy a ostatní (%)	KES
SO ORP Kostelec n.O.	223,523	44,6	63,1	44,9	2,0	8,7	1,72
Albrechtice nad Orlicí	522,8	25,6	56,2	64,4	2,1	7,9	3,49
Bolehošť	1 070,7	60,2	71,7	31,1	1,5	7,2	0,99
Borohrádek	1 398,5	34,9	54,1	48,7	3,3	13,1	2,13
Borovnice	819,4	72,0	65,1	18,3	2,7	7,0	0,86
Častolovice	562,1	65,0	50,5	8,1	4,1	22,8	0,80
Čermná nad Orlicí	1 098,1	36,0	58,9	52,2	2,4	9,4	2,27
Čestice	496,2	78,0	55,3	9,4	4,1	8,5	0,94
Doudleby nad Orlicí	889,9	70,8	66,2	11,8	1,9	16,8	0,59
Hřibiny-Ledská	513,2	57,7	70,0	32,9	1,0	8,4	1,05
Chleny	409,1	70,2	78,9	24,7	0,2	4,8	0,66
Kostelec nad Orlicí	2 620,4	47,4	64,2	40,3	1,9	10,3	1,45
Kostelecké Horky	1 324,9	20,2	62,5	76,8	0,6	2,5	5,63
Krchleby	169,2	82,9	67,4	10,3	1,5	5,3	0,63
Lípa nad Orlicí	1 057,2	39,4	59,8	53,3	1,4	5,9	2,40
Nová Ves	842,3	19,6	60,0	71,8	4,8	3,7	5,45
Olešnice	779,5	68,8	64,7	24,6	1,3	5,2	1,01
Svídnice	462,0	72,4	78,7	20,8	0,6	6,2	0,58
Tutleky	557,8	73,8	76,2	17,1	1,0	8,1	0,55
Týniště nad Orlicí	5 245,7	26,5	53,5	62,9	1,7	8,9	3,33
Vrbice	242,7	81,5	78,8	12,4	0,1	6,0	0,42
Zdelov	335,1	78,4	57,8	8,6	3,2	9,9	0,81
Žďár nad Orlicí	935,6	38,6	60,8	51,7	2,9	6,8	2,30

zdroj: czso k 30.6.2019

Zemědělský půdní fond:

Oblast ORP je vhodná pro pěstování obilovin, máku, řepky, brambor, některé části též pro pěstování zeleniny (např. Bolehošť, Tutleky – zelí).

Největším zemědělským podnikem je ZOPOS Přestavlky a.s., hospodařící na 2 040 ha zemědělské půdy, z toho na 1 534 ha orné půdy. Společnost je v rostlinné výrobě zaměřena na pěstování obilovin, technických a krmných plodin a trav na semeno. Jedná se o pšenici, ječmen, sóju, hrách, řepku a kukuřici.

V Doudlebách nad Orlicí jsou rozsáhlé plochy sadů o výměře 105 ha, (obhospodařují pan L. Novohradský a společnost Hlaváček-sady Příkazy). Pěstovány jsou zde převážně jabloně, dále pak hrušně, švestky a drobné ovoce (rybíz a maliny).

Zemědělská výroba je omezena systémy hygienické ochrany – CHOPAV či ochranná pásma vodních zdrojů.

Zemědělská půda zaujímá na území ORP plochu cca 9 930 ha, což představuje 44,4 % rozlohy ORP. Průměr za kraj činí cca 58 %. Podíl zemědělské půdy je zde tudíž menší než je průměr v Královéhradeckém kraji. Orná půda zaujímá 6 261,8 ha a trvalé travní porosty 3 002,5,9 ha. V obcích Borovnice, Čestice, Doudleby n. Orl., Krchleby, Svídnice, Tutleky, Vrbice, Zdelov je podíl zemědělské půdy vyšší než 70 %. Obce, které mají podíl zemědělské půdy menší, než 25 % jsou Kostelecké Horky, Nová Ves (na hranici je i obec Albrechtice nad Orlicí – 25,6 %).

Pozemky určené k plnění funkcí lesa:

Na území ORP se vyskytují tři kategorie lesů: lesy hospodářské, lesy ochranné a lesy zvláštního určení. Lesní pozemky zaujímají na území ORP plochu 10 25,1, což představuje cca ha 44,9 % rozlohy ORP Kostelec nad Orlicí.

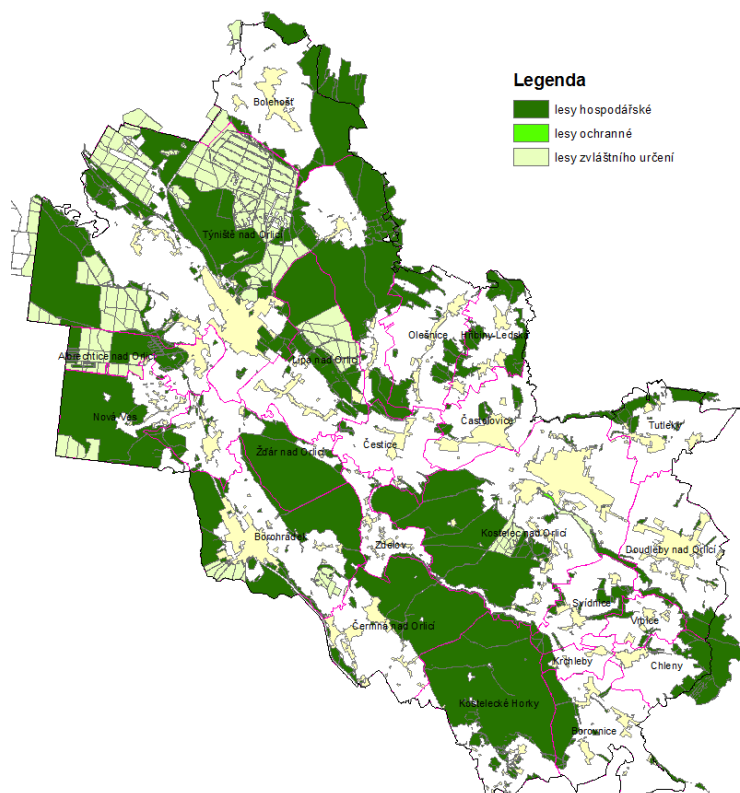
Průměrná hodnota za kraj činí 31,1 %. Podíl lesů je zde tudíž vyšší než je průměr v Královéhradeckém kraji.

Lesnatost je na území ORP rozdílná. Nejmenší podíl lesních pozemků je v obcích, kde jsou intenzivně využívány kvalitní zemědělské půdy, naopak nejvyšší je v obcích se zachovalým kvalitním přírodním prostředím a rozptýlenou bytovou zástavbou.

Podíl lesních pozemků menší než 25 %: Borovnice, Častolovice, Čestice, Doudleby n. Orl., Chleny, Krchleby, Olešnice, Svídnice, Tutleky, Vrbice, Zdelov.

Podíl lesních pozemků vyšší než 70 %: Kostelecké Horky, Nová Ves.

Struktura lesů v ORP:



+	<ul style="list-style-type: none"> • příznivé podmínky pro zemědělské obhospodařování půd • nadprůměrný podíl lesních ploch • využití lesů pro rekreaci 	-	<ul style="list-style-type: none"> • útlum hospodaření se zemědělskou půdou • podprůměrný podíl zemědělské půdy
---	--	---	---

Problémy k řešení v ÚPD:

- plánovaná těžba nerostných surovin na lesních pozemcích – Kostelec nad Orlicí, Kostelecké Horky, Lípa nad Orlicí, Žďár nad Orlicí
- pro investiční záměry využívat přednostně stávající plochy v zastavěných územích

9. občanská vybavenost včetně její dostupnosti a veřejná prostranství

Občanské vybavení

Ve většině obcí je pouze základní občanská vybavenost. V obcích Borovnice, Hřibiny-Ledská, Krchleby, Nová Ves, Svídnice a Zdelov je občanská vybavenost minimální.

Obyvatelé ORP musí za vyšší občanskou vybaveností dojíždět do měst Kostelec nad Orlicí, Týniště nad Orlicí a Borohrádek.

Sekundární školství nalezneme pouze v Kostelci nad Orlicí, kde se nacházejí střední školy a střední odborné učiliště.

Primární školství se vyskytuje v obci Týniště nad Orlicí, Borohrádek, Doudleby nad Orlicí, Kostelec nad Orlicí.

První stupeň ZŠ nalezneme v obci Albrechtice nad Orlicí, Bolehošť, Častolovice, Černá nad Orlicí, Čestice, Lípa nad Orlicí, Olešnice a Žďár nad Orlicí.

Mateřské školky jsou provozovány v Albrechticích nad Orlicí, Bolehošti, Borohrádku, Častolovicích, Černá nad Orlicí, Čestice, Doudleby nad Orlicí, Chlenech, Kostelci nad Orlicí, Lípě nad Orlicí, Týništi nad Orlicí a Žďáru nad Orlicí.

Restaurační zařízení jsou provozovány v obci Bolehošť, Borohrádek, Častolovice, Čestice, Kostelec nad Orlicí, Lípa nad Orlicí, Olešnice, Týniště nad Orlicí a Žďár nad Orlicí.

Základní jednotkou zdravotní péče v území ORP je Poliklinika Týniště nad Orlicí s.r.o. a jednotlivé lékařské ordinace v Kostelci nad Orlicí.

V ORP Kostelec nad Orlicí je pečovatelská služba zastoupena: Domov pro seniory v Borohrádku, 2 Domy s pečovatelskou službou v Kostelci nad Orlicí a Domov pro seniory a Dům s pečovatelskou službou v Týništi nad Orlicí. Při současném trendu stárnutí populace bude nutné realizovat další zařízení občanské vybavenosti, zejména sociální, zdravotní, školní, ubytovací a stravovací.

Téměř v každé obci jsou provozovány různé spolky a sdružení (Myslivecké spolky, SDH...).

V obcích Borovnice, Hřibiny-Ledská, Kostelecké Horky, Krchleby, Nová Ves, Svídnice, Tutleky, Vrbice a Zdelov není prakticky žádná občanská vybavenost a obyvatelé těchto obcí tak musí dojíždět do sousedních měst. Důvodem této mizivé občanské vybavenosti je převážně velikost obcí a počet obyvatel.

Přesto jak je výše zmíněno ve většině obcí ORP KnO fungují občanské spolky a občanská sdružení, a proto tu funguje i společenský život.

Občanskou vybavenost je nutné zachovat, stabilizovat a dále doplňovat ve venkovských sídlech, kde je hrozba úbytku základního občanského vybavení. Dále lze posilovat občanskou vybavenost a služby související s rekreací a cestovním ruchem – například kolem řeky Divoká a Tichá Orlice a Orlice.

+	<ul style="list-style-type: none"> • dobře fungující občanská sdružení a občanské spolky • ve městě Kostelec nad Orlicí je zřízeno sekundární školství • fungující poliklinika Týniště nad Orlicí a další lékařské ordinace v ORP KnO 	-	<ul style="list-style-type: none"> • stárnutí populace – málo domovů pro seniory • v malých obcích není žádná občanská vybavenost
---	--	---	---

Problémy k řešení v ÚPD:

- rozvoj občanské vybavenosti i v menších obcích – je to nutné a perspektivní vzhledem k jejich velikosti?
- rozvoj služeb pro seniory
- rozvoj služeb souvisejících s rekreací a cestovním ruchem

1.1.10. Veřejná dopravní a technická infrastruktura

Dopravní infrastruktura:

Hlavní dopravní funkci v řešeném území tvoří silniční doprava, která zpřístupňuje všechny obce.

Nejvýznamnější dopravní tepnou jsou silnice I. třídy **I/11** (Doudleby nad Orlicí, Kostelec nad Orlicí, Častolovice, Čestice, Lípa nad Orlicí, Týniště nad Orlicí) a **I/36** (Borohrádek, Žďár nad Orlicí, Zdelov, Čestice), které se kříží v obci Čestice, a dále I/14, která navazuje na kruhový objezd v Doudlebách nad Orlicí a vede okrajově územím zmíněné obce.

Silnice II. třídy:

II/304	Bolehošť, Týniště nad Orlicí, Lípa nad Orlicí
II/305	Borohrádek, Žďár nad Orlicí, Albrechtice nad Orlicí, Týniště nad Orlicí
II/316	Kostelec nad Orlicí, Svídnice, Krchleby, Borovnice
II/317	Kostecké Horky, Čermná nad Orlicí, Borohrádek
II/318	Častolovice
II/321	Častolovice

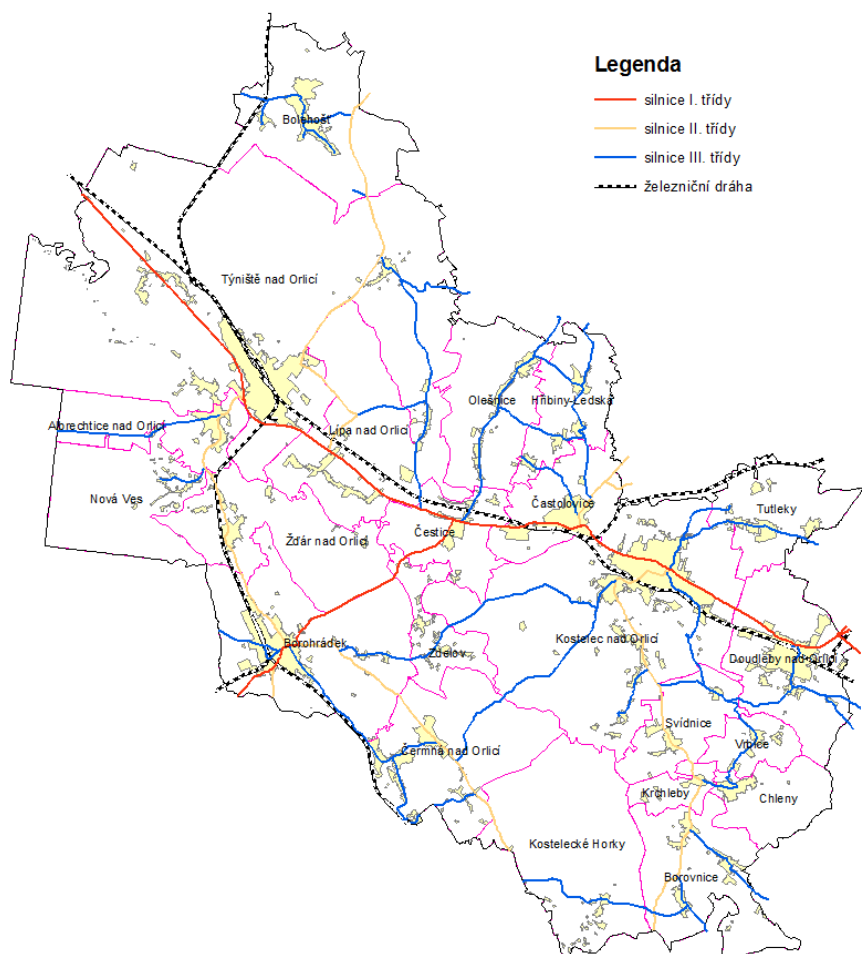
Silnice III. třídy jsou převážně ve špatném, technicky zanedbaném stavu. V obci Tutleky, Hřibiny- Ledská, Olešnice, Nová Ves, Chleny a Vrbice jsou jedinou silniční kategorií obsluhující území.

Do území je přivedena železniční doprava celostátní a regionální tratí:

celostátní	
č. 020	Velký Osek – Hradec Králové – Týniště nad Orlicí – Borohrádek – Choceň
č. 021	Týniště nad Orlicí – Kostelec nad Orlicí – Štítý
č. 026	Týniště nad Orlicí – Meziměstí - Otovice
regionální	
č. 016	Holice - Borohrádek
č. 022	Častolovice – Rychnov nad Kněžnou
č. 023	Doudleby nad Orlicí - Vamberk

Železniční doprava má v území význam jak hospodářský – Týniště nad Orlicí, Častolovice, Borohrádek, Kostelec nad Orlicí, tak i pro hromadnou dopravu obyvatel ORP.

Dopravní síť na území ORP:



Vodohospodářská infrastruktura:

V rámci vodohospodářské infrastruktury je napojení obcí na vodovod v ORP dobré. Veřejný vodovod není vybudován pouze v Nové vsi a ve Svidnici, kde je zásobování pitnou vodou řešeno domovními studněmi. Kapacita podzemních zdrojů vody je dostatečná.

Skupinové vodovody:**SV Kostelec nad Orlicí – Tutleky**

SV zásobuje Kostelec nad Orlicí, Kosteleckou Lhotu, Koryta, Kozodry, částečně Tutleky, je navrženo zásobování Dubí a Lupenice. Celková výhledová spotřeba je 22,5/30 l/s. Vodním zdrojem je vrt U kapličky (13 l/s), 2 studny Za hřištěm (15 l/s) a vrt Tutleky (14 l/s, možno až 20 l/s), prameniště Mírov (1,5 l/s). Zdroje U kapličky a Za hřištěm jsou čerpány do vodojemu Na Skále 400 m³, vrt Tutleky je čerpán do vodojemu Tabulky 1300 m³.

SV Týniště nad Orlicí

SV zásobuje Týniště nad Orlicí, Petrovice, Petrovičky, Křivice, Albrechtice n. Orl., Štěpánovsko. Výhledově je uvažováno s napojením Nové Vsi, Kopanin a alt. Lípy n. Orl. Rašovice lze řešit buď z této skupiny, nebo vhodněji ze SV Častolovice (stávající vodovod nevyhovuje vlivem nekvalitního zdroje). Individuální zdroje byly rovněž znehodnoceny. Výhledová spotřeba je 27/37,2 l/s. Hlavním zdrojem jsou 2 vrty u Křivic (35 l/s), které plní vodojem HTP 1000 m³. Akumulací je DTP věžový vodojem o obsahu 240 m³. Původní zdroje U dubu (prameniště 16 l/s) tvoří rezervu. Zdroje Albrechtic n. Orl. (1 l/s) již byly odpojeny.

SV Potštejn

SV zásobuje Potštejn, Záměl, Doudleby nad Orlicí a Brnou. Výhledová spotřeba je 8,1/11,8 l/s. Vodním zdrojem je vrt P-1 o doporučeném odběru 20 l/s s úpravnou vody o výkonu 10 l/s (Fe). Doudleby nad Orlicí jsou zásobovány dvoupásmově přes RS a přímo z pásma vodojemu Potštejn. Zdroje Doudleby nad Orlicí byly předány závodu Perla, vrt u hřiště byl odstaven.

SV Borohrádek – Čermná („Tichá Orlice“)

SV zásobuje Borohrádek, Šachov, Zdelov, Velkou a Malou Čermnou, Čičovou, Korunku a Žďár nad Orlicí. Výhledová spotřeba je 10,7/15,5 l/s. Vodním zdrojem je prameniště Veliny, napojené přímo do sítě (4,5 l/s) a Perlivá Studánka (4,5 l/s), čerpaná do vodojemu. Artézský vrt Čermná (25 l/s) je nyní čerpán do periferní části sítě přes provizorní úpravnu 2-3 l/s. Výhledově se uvažuje napojit definitivně vrt Čermná nad Orlicí na systém výtlačkem do věžového vodojemu 200 m³ a akumulaci posílit dalším věžovým vodojemem 200 m³.

SV Častolovice („Obecní voda“)

SV zásobuje Častolovice, Hřibiny, Ledskou, Olešnici, Hoděčín a částečně Čestice. Výhledově budou zásobeny Paseky, alter. se uvažuje s napojením Rašovic. Výhledová spotřeba je 8,0/11,3 l/s. Zdrojem vody je vrt V-3 (35 l/s) s úpravnou vody 10 l/s v Pasekách. Část SV je zásobována gravitačně přes vodojem 650 m³, část výtlačkem. V Olešnici jsou další 2 vrty V-1 (24,5 l/s) a V-2 (8,1 l/s). Jde o zdroje původně uvažované pro skupinu Týniště nad Orlicí- Častolovice – Kostelec nad Orlicí.

SV Bolehošť – Lipiny – Bolehošťská Lhota

SV má výhledovou potřebu 2,0/3,0 l/s. Vodním zdrojem je vrt V-1 (3,5 l/s). Voda je čerpána do věžového vodojemu 60 m³.

SV Borovnice – Chleny

SV zásobuje Vrbici, Přestavlky, Chleny, Chlínky a Borovnici. Výhledově má být připojen Svídnice a dobudována síť v Borovnici. Podle původního rozsahu by byla výhledová spotřeba 2,5/3,8 l/s, podle redukovaného rozsahu tj. bez Krchleb (malý vodovod, akum. 18 m³, neznámý zdroj na území Chlen), Rájce a Kosteleckých Horek (malý ATS systém, studna) je výhledová potřeba 1,8/2,8 l/s.

Vodním zdrojem je vrt Přestavlky (původně 15 l/s, nyní po přehodnocení pouze 9 l/s). Akumulace představují v součtu 600 m³.

Suchá Rybná

0,1/0,2 l/s, vrt má vydatnost 0,2 l/s, vodojem obsah 50 m³.

Lípa nad Orlicí

1,0/1,5 l/s, zásobování z vrtu 1,6 l/s přes ATS.

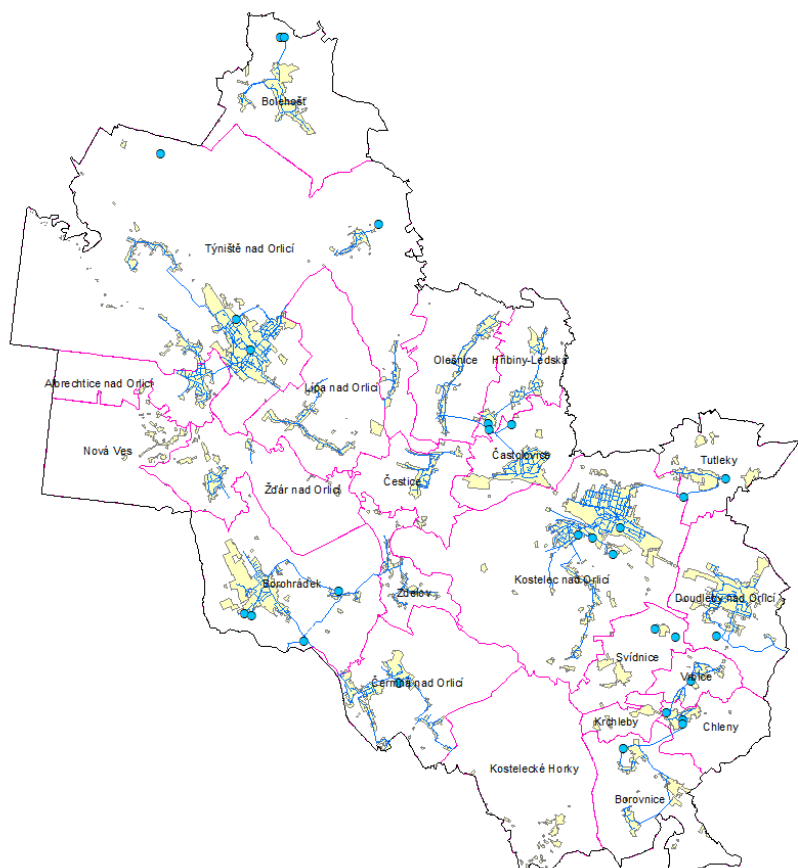
Rašovice

0,4/0,5 l/s, po ztrátě individuálních zdrojů vybudován vodovod s vrtem 1,5 l/s a ATS (zdroj je velmi nekvalitní).

Kostecké Horky

místní vodovod (dosud nezkolaudován)

Vodovodní síť a vodojemy v ORP:



Kanalizační infrastruktura:

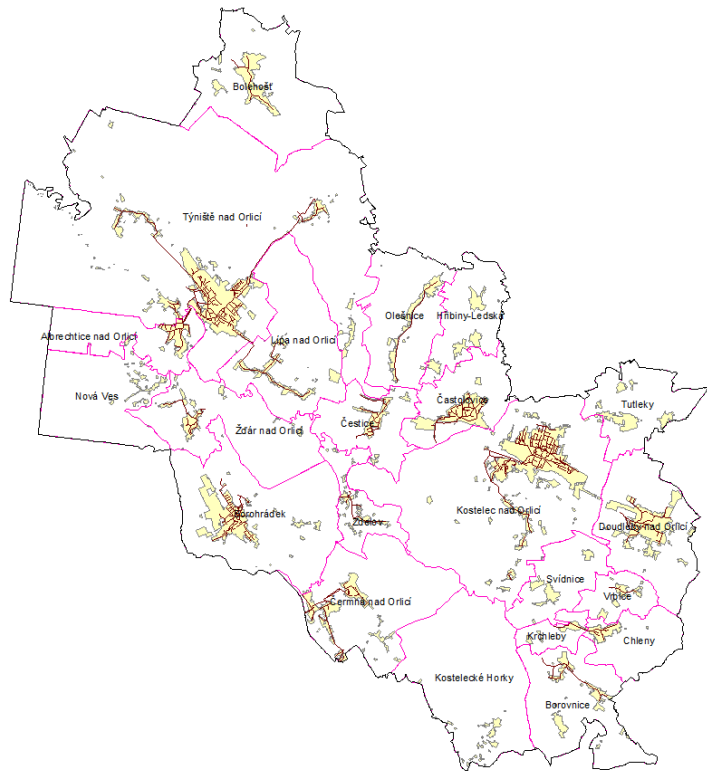
Na veřejnou kanalizaci je napojeno 9 obcí s napojením na ČOV, což představuje 40,9 %. Průměr Královéhradeckého kraje činí 27 %.

Na území ORP jsou vybudovány ČOV ve městech Kostelec nad Orlicí, Týniště nad Orlicí, Borohrádek a dále v obcích Častolovice, Borovnice, Zdelov a Žďár nad Orlicí. V ostatních obcích jsou převážně technicky nevyhovující obecní stokové systémy či individuální čištění odpadních vod a to v domovních čistírnách odpadních vod, biologických septických či bezodtokých jímkách.

Horší úroveň odkanalizování a čištění odpadních vod je v menších obcích, ve kterých není vybudována kanalizace vůbec nebo pouze dílčí systémy dešťových stok. Ty jsou většinou ve špatném stavu a je na ně napojeno vždy pouze několik rodinných domů. Pro tyto obce však není výstavba kanalizace finančně možná z důvodu vysoce rozptýlené zástavby.

Stav kanalizací v ORP:

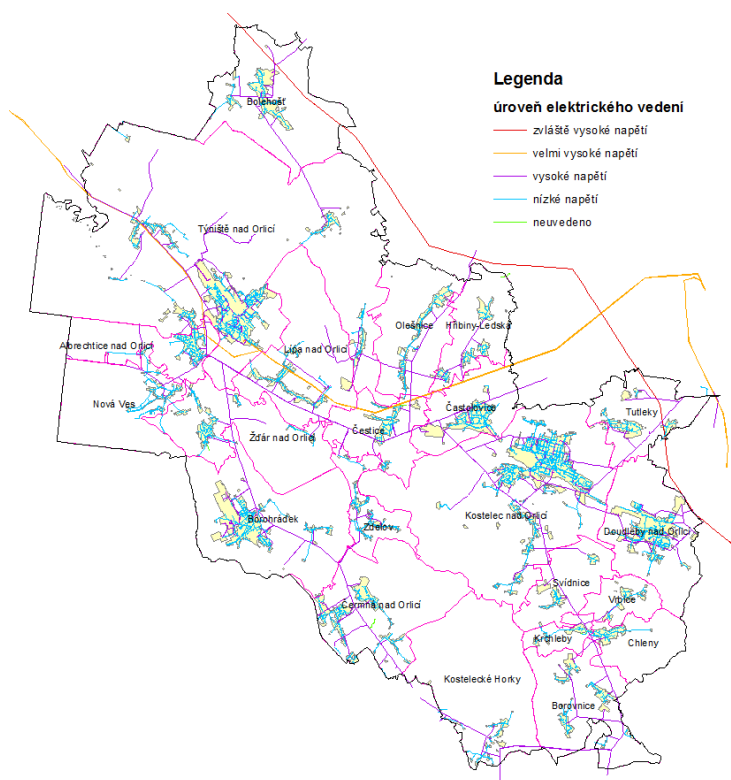
Albrechtice nad Orlicí Bolehošť, Bol. Lhota Lipiny	kanalizace jednotná → předč. stanice → ČOV Týniště není splašková ni jednotná kanalizace dešťová kanalizace → zaústění několik nemovitostí s předč. zařízení
Borohrádek Šachov	jednotná kanalizace → ČOV dešťová kanalizace
Borovnice Rájec Přestavlký Homole	část. splaškov. kanalizace → ČOV část. splaškov. kanalizace → předč. zařízení → Novorájecký r. část. dešť. kanalizace → předč. zařízení → Brodec bez kanalizace
Častolovice Čermná nad Orlicí, Velká Čermná Čičová, Korunka	jednotná kanalizace → ČOV jednotná kanalizace, buduje ČOV bez kanalizace
Čestice Častolovické Horky	jed. kanalizace → předč. zařízení → napojení na ČOV Častolovice bez kanalizace
Doudleby nad Orlicí Vyhnánov	jednotná kanalizace → ČOV Vamberk několik krátkých stok dešť. kanalizace
Hřibiny-Ledská	jednot. kanalizace – předč. zařízení, dočiš. rybníčky (kolaudace 12/2014)
Chleny	jednotná kanalizace → předč. zařízení (část obce)
Kostelec nad Orlicí Kostelecké Horky	jednotná kanalizace → ČOV bez kanalizace
Krchleby	dešť. kanalizace → předč. zařízení (část obce)
Lípa nad Orlicí	jednotná kanalizace → předč. zařízení (část obce)
Nová Ves	bez kanalizace
Olešnice Hoděčín	dešť. kanalizace → několik RD → předč. zařízení → ČOV bez kanalizace
Svídnice Tutleky	dešť. kanalizace → několik RD → předč. zařízení bez kanalizace
Týniště nad Orlicí Křivice, Rašovice, Štěpánovsko Petrovice, Petrovičky	jednotná kanalizace → ČOV pouze dešťová kanalizace bez kanalizace
Vrbice	jednotná kanalizace → předč. zařízení → Vrbický potok
Zdelov	část. obce jednotná kanalizace → ČOV (nefunkční)
Žďár nad Orlicí	oddílná kanalizace → ČOV

Kanalizační síť v ORP:**Zásobování elektrickou energií:**

Na území ORP se nenachází žádný větší zdroj elektrické energie s výjimkou několika malých vodních elektráren. Ty se nacházejí na řece Tichá Orlice v obcích Albrechtice nad Orlicí a Čermná nad Orlicí a na Divoké Orlici v obci Douleby nad Orlicí.

Dále jsou vybudovány fotovoltaické elektrárny v obci Zdelov, Chlenny a Hřibiny-Ledská. Větrná elektrárna se na území ORP prozatím nevyskytuje.

Distribuční síť elektrické energie v ORP:



Územím ORP prochází okrajově trasa VVN 400 kV celostátního významu (Tutleky, Bolehošť). K distribuci elektrické energie dochází prostřednictvím vedení VVN 110 kV.

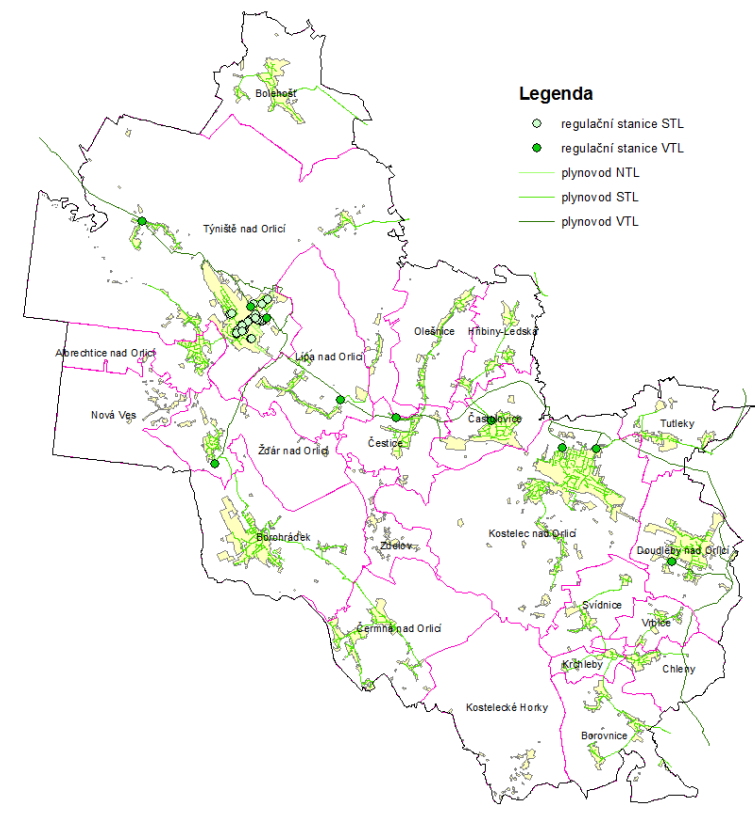
Zásobování plynem:

Na území ORP nejsou pouze 3 obce plynofikovány. Jedná se o obce Kostelecké Horky, Nová Ves a Zdelov. Podíl plynofikovaných obcí je 86,4 %, což značí vyšší úroveň plynofikace oproti průměru kraje, který činí 60,7 %.

Albrechtice nad Orlicí	plynovod STL
Bolehošť	plynovod STL
Borohrádek	plynovod STL
Borovnice	plynovod STL
Častolovice	plynovod VTL/STL, regulační stanice plynovodu VTL
Čermná nad Orlicí	plynovod STL
Čestice	plynovod VTL /STL, regulační stanice plynovodu VTL
Doudleby nad Orlicí	plynovod VTL/STL, regulační stanice plynovodu VTL
Hřibiny-Ledská	plynovod STL
Chlenu	plynovod VTL/STL
Kostelec nad Orlicí	plynovod VTL/STL, regulační stanice plynovodu VTL
Kostelecké Horky	<i>není plynofikace</i>
Krchleby	plynovod STL
Lípa nad Orlicí	plynovod VTL/STL, regulační stanice plynovodu VTL
Nová Ves	<i>není plynofikace</i>
Olešnice	plynovod STL
Svídnice	plynovod STL
Tutleky	plynovod VTL/STL

Týniště nad Orlicí	plynovod VTL/STL, regulační stanice plynovodu VTL/STL
Vrbice	plynovod VTL/STL
Zdelov	<i>není plynofikace</i>
Žďár nad Orlicí	plynovod VTL/STL, regulační stanice plynovodu VTL

Plynofikace v území ORP:



V malých obcích je vytápění řešeno zejména pevnými palivy, což má výrazný vliv na znečišťování ovzduší. Do dalšího období by bylo vhodné se zaměřit na alternativní zdroje energie, jako je například biomasa, bioplyn, tepelná čerpadla, odpadová dřevní hmota atd.

+	<ul style="list-style-type: none"> dostatečná struktura silniční sítě (napojení na okolní regiony) železniční doprava do průmyslových areálů vysoký podíl obcí s kanalizací napojenou na ČOV vysoký podíl obyvatel napojených na veřejné vodovody vysoká úroveň plynofikace dostatečná distribuce elektrické energie 	-	<ul style="list-style-type: none"> nedostatečné technické parametry a kvalita silniční sítě křížení silnice I. třídy se železnicí (Častolovice) chybějící obchvaty nedostatečný kanalizační systém v některých obcích do 2 000 obyvatel
---	--	---	---

Problémy k řešení v ÚPD:

- lokalizace obnovitelných zdrojů energie
- nevyhovující úroveň stávající silniční sítě po stránce kapacitní i z hlediska technického stavu
- problematické průtahy některých silnic II. třídy obytnými zástavbami – II/316 Kostelec nad Orlicí, II/321 Častolovice, II/305 Albrechtice nad Orlicí
- navržení systému veřejných kanalizací s vyústěním do ČOV v jednotlivých obcích – Čestice, Olešnice, pro ostatní obce řešit prostor pro umístění minimálně jako rezervu
- návrh a doplnění vodovodních řadů – Nová Ves, Svídnice

1.1.11. Ekonomické a hospodářské podmínky

Významnými centry průmyslové výroby jsou obce Kostelec nad Orlicí, Týniště nad Orlicí, Častolovice a Borohrádek – výrobní subjekty v oblasti strojírenství, potravinářské výroby, cihlářský průmysl atd.

Ve venkovském prostoru převládá orientace na zemědělství a lesnictví. Pro zemědělskou výrobu jsou v území dobré podmínky. Hospodaří zde zemědělský subjekt ZOPOS Přestavky a.s., který se orientuje na rostlinnou i živočišnou výrobu. Obhospodařuje celkem 1920 ha zemědělské půdy.

Dalšími subjekty pro rostlinnou a živočišnou výrobu jsou např. Agrospol Bolehošť, a.s. a DŽV Rychnov nad Kněžnou a.s. (Kostelecká Lhotka).

Ekonomické subjekty v ORP (2019):

celkem	5 782
fyzické osoby	4 631
z toho živnostníci	3 990
z toho zemědělství podnikatelé	156
obchodní společnosti	302
z toho akciové společnosti	21
družstva	15
státní podniky	-

Míra nezaměstnanosti má v ORP klesající tendenci a kopíruje tak vývoj v celém státě. Maxima dosáhla v roce 2009 v důsledku ekonomické krize. Pozitivně lze hodnotit i skutečnost, že klesá míra dlouhodobé nezaměstnanosti.

Míra nezaměstnanosti – srovnání ORP, kraj:

		2008	2009	2010	2011	2014	2015	2016	2017	2018	2019
Míra nezaměstnanosti	ORP	4,22	8,78	7,96	6,14	4,8	3,4	1,7	-	-	-
	KHK	4,81	7,97	8,37	7,49	-	-	-	-	-	-
Podíl nezaměstnaných osob	ORP	2,95	6,16	5,64	4,40	4,38	2,93	1,55	1,22	1,18	1,11
	KHK	3,62	5,96	6,28	5,68	6,36	4,96	3,76	2,72	2,31	2,38
Volná pracovní místa	ORP	77	17	18	17	63	121	193	222	367	444
	KHK	4052	1333	1365	1624	2244	3 932	6 151	8 816	12 848	14 686
Uchazečů na 1 volné místo	ORP	6,9	62,6	54,9	46,2	12,5	4,5	1,3	-	-	-
	KHK	3,6	17,5	18,1	13,7	8,6	4,7	2,3	1,2	0,7	0,6

Podíl nezaměstnaných osob v obcích ORP:

OBEC	Podíl nezaměstnaných osob					Počet nezaměstnaných 2020
	2010	2013	2015	2018	2020	
Albrechtice nad Orlicí	4,94	5,04	1,55	0,16	0,96	6
Bolehošť	4,07	5,59	2,55	1,68	2,22	5
Borohrádek	7,09	7,63	4,2	1,25	2,06	26
Borovnice	7,45	4,96	1,14	0,76	0,83	1
Častolovice	4,3	4,82	2,33	0,55	1,23	16
Černá nad Orlicí	7,51	7,49	4,06	1,11	2,29	13
Čestice	3,32	3,14	2,83	1,75	1,48	8
Doudleby nad Orlicí	7,6	8,4	3,85	1,37	1,83	18
Hřibiny-Ledská	7,23	8,44	5,94	1,40	-	3
Chleny	4,67	6,94	3,29	2,17	3,03	2
Kostelec nad Orlicí	6,16	7,29	3,95	1,35	3,03	59
Kostecké Horky	2,2	3,16	3,33	2,02	4,26	3
Krchleby	-	-	5,17	1,75	-	-
Lípa nad Orlicí	5,52	5,07	3,61	1,36	-	4
Nová Ves	4,44	6,19	1,68	3,20	1,43	1
Olešnice	4,61	6,25	2,24	0,62	1,97	5
Svídnice	8,73	7,89	6,67	-	-	1
Tutleky	4,18	5,67	2,12	-	2,73	3
Týniště nad Orlicí	5,47	5,73	2,74	1,23	1,89	64
Vrbice	4,88	3,13	-	2,08	-	1
Zdelov	3,38	3,16	4,97	1,88	-	2
Žďár nad Orlicí	6,58	5,12	2,98	0,28	0,58	2

Zdroj: <https://vdb.czso.cz/vdbvo2/faces/cs/index.jsf?page=vystup-objekt-parametry&pvo=ZAMD004&z=T&f=TABULKA&sp=A&katalog=30853&pvokc=65&pvoch=5208&c=v3-2> RP2020MP10DPPDM

Termín podíl nezaměstnaných osob nahradil termín míra nezaměstnanosti. Podíl nezaměstnaných osob v rámci ORP KnO je ve srovnání s Královéhradeckým krajem stále nižší.

Co se týká obcí v ORP KnO tak od roku 2010 podíl nezaměstnaných osob také neustále klesá. Nejnižší podíl nezaměstnaných osob je v obci Žďár nad Orlicí a naopak nejvyšší je v Kosteckých Horkách.

Podle údajů SLDB 2011 bylo v ORP Kostelec n. Orl. 2935 vyjíždějících mimo ORP, 701 dojíždějících do ORP a 1797 pracovalo uvnitř. Tyto hodnoty jsou jedny z nejhorších z ORP v kraji, vyjíždka několikanásobně převyšuje dojíždku.

V rámci ORP vyjíždí za prací nejvíce ekonomicky aktivního obyvatelstva do Kostelce nad Orlicí, v rámci kraje zejména do Hradce Králové. V roce 2011 byla Kostelci nad Orlicí dokonce kladná hodnota salda dojíždějících a vyjíždějících za zaměstnáním, u ostatních obcí jsou hodnoty záporné, což znamená, že více obyvatel za prací vyjíždí, než dojíždí do samé obce.

Počet vyjíždějících a dojíždějících za prací (SLDB 2011):

OBEC	Počet ekonomicky aktivních	Podíl ekonomicky aktivních v průměru (%)	Podíl ekonomicky aktivních v sekunděru (%)	Vyjíždějící do zaměstnání mimo obec	Dojíždějící do zaměstnání do obce	Saldo dojíždějících a vyjíždějících
Albrechtice nad Orlicí	446	4,4	33,6	196	41	- 155
Bolehošť	267	14,1	27,8	83	31	-52
Borohrádek	984	3,5	40,9	250	120	-130
Borovnice	183	8,8	40,1	61	16	-45
Častolovice	837	1,0	45,0	302	210	-92
Černá nad Orlicí	486	6,7	34,8	132	46	-86
Čestice	230	3,1	44,5	94	27	-67
Doudleby nad Orlicí	932	4,02	44,1	266	106	-160
Hřibiny-Ledská	132	2,8	47,5	77	2	-75
Chleny	108	18,0	33,7	29	7	-22
Kostelec nad Orlicí	3 166	1,9	37,0	685	823	138
Kostelecké Horky	66	16,4	40,0	21	3	-18
Krchleby	39	36,6	36,6	20	1	-19
Lípa nad Orlicí	207	4,0	34,1	83	14	-69
Nová Ves	60	12,2	25,7	26	1	-25
Olešnice	197	5,2	40,8	74	7	-67
Svídnice	76	17,17	35,5	29	7	-22
Tutleky	152	12,1	43,9	51	17	-34
Týniště nad Orlicí	3 191	2,2	33,7	891	511	-380
Vrbice	60	23,7	32,2	20	4	-16
Zdelov	90	7,0	45,0	46	-	-46
Žďár nad Orlicí	193	1,1	43,2	71	13	-58

+	<ul style="list-style-type: none"> nízká míra nezaměstnanosti v rámci kraje silná centra průmyslové a zemědělské výroby dobrá dopravní dostupnost poloha v blízkosti krajského města (dojezd za prací) příznivá oblast pro lesnictví a zemědělství 	-	<ul style="list-style-type: none"> vysoká vyjíždka za prací nižší vzdělanostní potenciál nedostatek pracovních příležitostí na malých obcích
----------	---	----------	---

Problémy k řešení v ÚPD:

- vymezení ploch tzv. brownfields k regeneraci území
- vymezení dostatečného množství ploch pro podnikatelské aktivity
- řešit střet umístění stávajících významných výrobních podniků v centrech obcí, uprostřed obytné zástavby

1.1.12. Rekreace a cestovní ruch

Území ORP Kostelec nad Orlicí má dobré podmínky pro rozvoj rekreace a cestovního ruchu – zajištění rekreačních aktivit, turistika, přírodní aktivity, sportovní vyžití, kulturně historické památky atd.

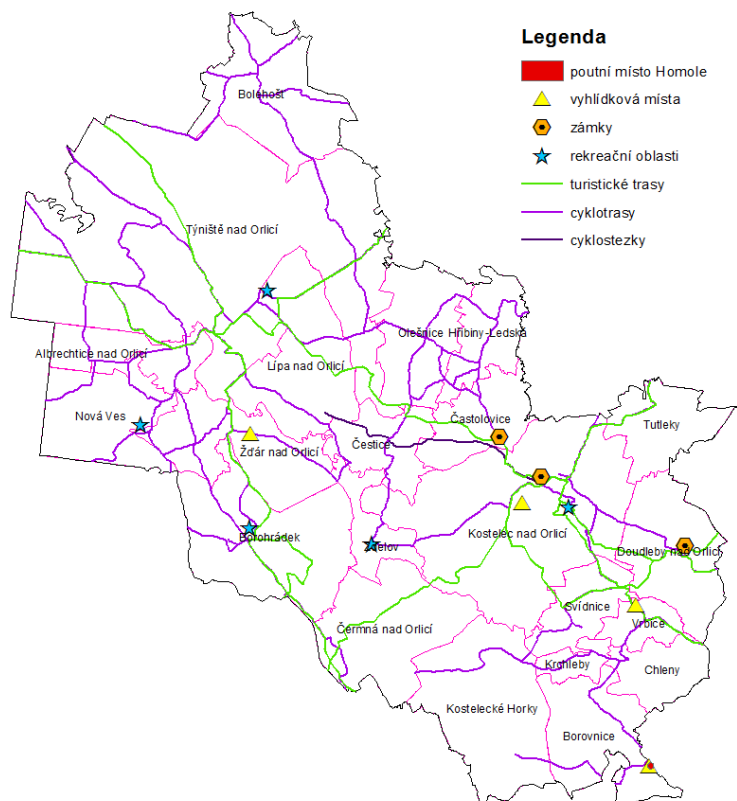
Mezi významné kulturní památky lze zařadit zámek v Častolovicích s rozsáhlým parkem a mini zoo, zámek v Doudlebách nad Orlicí a zámek v Kostelci nad Orlicí. Turisticky zajímavá je rozhledna ve Vrbici a poutní místo Homole (schody) v Borovnici a celkově rozmanitá krajina zejména přírodního parku Orlice.

K letním měsícům patří rekreace u vody - letní koupaliště při autocampu v Kostelci nad Orlicí, přírodní koupaliště v Olšínách v Týništi nad Orlicí či Novoveský rybník a vodní plochy v Borohrádku. Vodní toky Tichá Orlice, Divoká Orlice a spojená Orlice jsou využívány pro vodácké sporty. Každoročně se v lesních prostředích konají letní dětské tábory, již tradičně při potoku Brodec.

Dále je územím ORP vedeno několik cyklistických tras a turistických stezek. Územím prochází navržená nadregionální cyklotrasa vedoucí z Třebechovic pod Orebem podél toku spojené Orlice a od Týniště nad Orlicí podél Divoké Orlice do Potštejna, kde na ni navazuje síť cyklotras Pardubického kraje. V Častolovicích odbočuje navrhovaná nadregionální cyklotrasa sledující tok Kněžny do Rychnova nad Kněžnou a dále do Deštného v Orl. h. Územím dále prochází navrhovaná regionální cyklotrasa Hradec Králové – Týniště nad Orlicí – Solnice – Deštné v Orlických horách. Při jihozápadní hranici ORP s Pardubickým krajem je vedena výhledově navrhovaná evropská cyklotrasa. Území je protkáno sítí místních cyklotras. Byly vybudovány rovněž některé cyklostezky (Kostelec nad Orlicí – Doudleby nad Orlicí, Týniště nad Orlicí – Petrovice a Lípa nad Orlicí – Čestice – Častolovice – Kostelec nad Orlicí). Územím prochází několik značených turistických stezek pro pěší.

Nabídka vybavenosti pro zimní sporty není přímo v ORP Kostelec nad Orlicí příliš rozsáhlá, v blízkosti jsou pouze Orlické hory (ORP Rychnov nad Kněžnou).

Potenciál rekreace a cestovního ruchu v ORP:



Legenda

- poutní místo Homole
- ▲ vyhlídková místa
- zámky
- ★ rekreační oblasti
- turistické trasy
- cyklotrasy
- cyklostezky

+	<ul style="list-style-type: none"> rozmanité přírodní prostředí, vysoké zastoupení lesů, vodních ploch a vodních toků kulturní historické památky dobré podmínky pro cykloturistiku dvě nadregionální cyklotrasy 	-	<ul style="list-style-type: none"> malá nabídka ubytovacích zařízení malá návštěvnost v zimním období nedostatečná vybavenost doprovodnou a ostatní sportovní a rekreační infrastrukturou
----------	--	----------	--

Problémy k řešení v ÚPD:

- sřet zájmů rekreace s ochranou přírody a krajiny
- urbanisticky a architektonicky chránit vzhled a funkčnost okolí kulturních památek zejména ve vymezených ochranných pásmech
- návrhem vhodných ploch (např. tábořiště pro vodáky, letní dětské tábory, agroturistika, sportovní zařízení apod.) pro zvýšení rekreačního potenciálu území

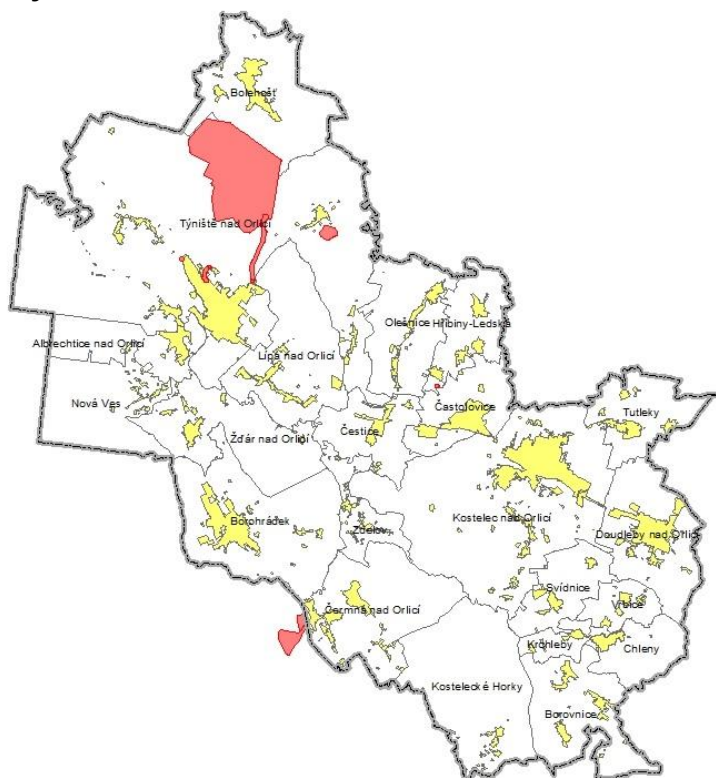
1.1.13. Bezpečnost a ochrana obyvatel

Bezpečnost a ochrana obyvatel je v ORP Kostelec nad Orlicí je zajištěna několika složkami a to:

- *hasičský záchranný sbor* – téměř ve všech obcích fungují spolky dobrovolných hasičů a stejně tak je téměř v každé obci umístěna hasičská zbrojnice. Nejbližší profesionální hasičský záchranný sbor sídlí v Rychnově nad Kněžnou.
- *policie* – na území ORP Kostelec nad Orlicí jsou umístěny dva útvary Policie České republiky – KŘP Královéhradeckého kraje:
 - Obvodní oddělení Týniště nad Orlicí – územní působnost – Albrechtice nad Orlicí, Bolehošť, Borohrádek, Čermná nad Orlicí, Lípa nad Orlicí, Nová Ves, Týniště nad Orlicí, Zdelov, Žďár nad Orlicí
 - Obvodní oddělení Kostelec nad Orlicí – územní působnost – Kostelec nad Orlicí, Tutleky, Kostelecký Lhota, Častolovice, Čestice, Olešnice, Hřibiny – Ledská, Doudleby nad Orlicí, Vrbice, Svídnice, Krchleby, Chleny, Borovnice, Kostecké Horky

Dále na území města Kostelec nad Orlicí – Městská policie Kostelec nad Orlicí, a na území města Týniště nad Orlicí působí – Městská policie Týniště nad Orlicí.
- *vojenské útvary* – na území ORP Kostelec nad Orlicí se nachází objekt důležitý pro obranu státu včetně ochranného pásma a tím je muniční sklad v Týništi nad Orlicí, jehož ochranné pásmo zasahuje až na území obce Bolehošť. Jedná se o největší muniční sklad v České republice. Další vojenské útvary se nachází v k.ú. Křivice (Týniště nad Orlicí), objekt komunikace v Týništi nad Orlicí a budova v Týništi nad Orlicí a jeden pozemek v k.ú. Hřibiny. A nakonec na území ORP KnO zasahuje vojenský útvar, který leží v k.ú. Dolní Jelení (Horní Jelení), který leží u hranice s obcí Čermná nad Orlicí.

Vojenské útvary v ORP KnO:



+	<ul style="list-style-type: none"> • dobré pokrytí území státní a městskou policií • největší muniční sklad v ČR 	-	<ul style="list-style-type: none"> • profesionální hasiči se nacházejí v sousedním ORP Rychnov nad Kněžnou
---	--	---	---

Problémy k řešení v ÚPD:

- je třeba respektovat ochranná pásma vojenských útvarů

B1.2. Vyhodnocení územních podmínek a potenciál pilířů URÚ

Vyhodnocení je provedeno v souladu s principem naplňovat potřeby současné generace takovým způsobem, aby nebyly oslabovány možnosti generací příštích.

Trvale udržitelný rozvoj je takový rozvoj, který současným i budoucím generacím zachovává možnost uspokojovat jejich základní životní potřeby a přitom nesnižuje rozmanitost přírody a zachovává přirozené funkce ekosystémů.

Rozbor sleduje vzájemnou vyváženost a potenciál 3 pilířů udržitelného rozvoje území:

- *enviromentální* (životního prostředí a šetrné využívání přírodních zdrojů)
- *ekonomický* (udržitelnost stabilní úrovně ekonomického růstu a zaměstnanosti)
- *sociální* (soudržnost obyvatel)

Pro vyhodnocení kvality území byly stanoveny indikátory, které popisují stav či vývoj daných skutečností v jednotlivých oblastech. Při výběru indikátorů byl kladen důraz na jejich vypovídací hodnotu a možnost promítnutí do územních jednotek jednotlivých obcí.

V rámci aktualizace ÚAP 2020 bylo aktualizováno vyhodnocení vyváženosti pilířů udržitelného rozvoje (které bylo zpracováno v rámci aktualizace 2016), když za základ hodnocení byla brána skutečnost, že všechny tři pilíře udržitelného rozvoje jsou si rovnocenné.

V minulých aktualizacích byly vypracovány SWOT analýzy, které byly novelou vypuštěny a nahrazeny vyhodnocením pozitiv a negativ v území (předchozí kapitola) a vyhodnocením územních podmínek a potenciálů jednotlivých pilířů. Nyní tedy vycházíme z myšlenek dříve zpracovaných swot analýz a dále jsou upraveny do nové struktury a jsou aktualizovány na základě průzkumu území, údajů a dat předaných poskytovateli údajů o území, konzultacemi s příslušnými odbory Městského úřadu Kostelec nad Orlicí a konzultacemi s politickými představiteli a zaměstnanci jednotlivých obcí.


Zařazení 13 témat do pilířů za účelem vyhodnocení vyváženosti pilířů:

Příznivé životní prostředí (enviromentální pilíř)	Hospodářský rozvoj území (ekonomický pilíř)	Soudržnost společenství obyvatel území (sociální pilíř)
<ul style="list-style-type: none"> • příroda a krajina • vodní režim a horninové prostředí • kvalita životního prostředí • zemědělský půdní fond a pozemky určené k plnění funkcí lesa 	<ul style="list-style-type: none"> • ekonomické a hospodářské podmínky • dopravní a technická infrastruktura včetně jejich dostupnosti • rekreace a cestovní ruch • struktura osídlení • širší územní vztahy 	<ul style="list-style-type: none"> • občanská vybavenost včetně její dostupnosti a veřejná prostranství • socio-demografické podmínky a bydlení • bezpečnost a ochrana obyvatel • rekreace a cestovní ruch • struktura osídlení • prostorové a funkční uspořádání • širší územní vztahy

V této tabulce jsou rozřazeny jednotlivá témata, některá z nich nejsou konkrétně vyhraněná a lze zařadit do dvou pilířů.

Legenda – použitá symbolika:


+	příznivé faktory
-	nepříznivé faktory
○	opatření směřující k vyváženosti vztahu územních podmínek

1. Příznivé životní prostředí – environmentální pilíř udržitelného rozvoje	
ORP KOSTELEK NAD ORLICÍ	
	
+	-
<ul style="list-style-type: none"> NATURA 2000 - EVL hodnotná přírodní a krajinná území přírodní park Orlice území je ekologicky stabilní 	<ul style="list-style-type: none"> neúplné propojení prvků ÚSES
<ul style="list-style-type: none"> ložiska stavebních surovin množství vodních toků a ploch v území kvalita a množství podzemních vod – zdroje pitné vody CHOPAV 	<ul style="list-style-type: none"> výskyt aktivních sesuvných území sesuvná území zasahující zastavěná území staré zátěže a kontaminované plochy ohrožení záplavami lokální znečištění vodních toků v důsledku vypouštění odpadních vod nižší retenční schopnosti v území
<ul style="list-style-type: none"> příznivé životní prostředí množství lesní zeleně 	<ul style="list-style-type: none"> část území není plynofikována a odkanalizována živočišná a průmyslová výroba v blízkosti obytného území nárůst automobilové a železniční dopravy – zhoršení kvality ovzduší včetně hlukové zátěže
<ul style="list-style-type: none"> kvalitní zemědělská půda využití lesů pro rekreaci dobré podmínky pro zemědělské a lesní hospodaření 	<ul style="list-style-type: none"> ekologicky nešetrné hospodaření
0	
<ul style="list-style-type: none"> zamezit zakládání černých skládek zamezit rozšiřování výroby v obydleném území – zaměřit se na čistotu ovzduší monitorovat a rekultivovat staré zátěže území a kontaminované plochy zvyšovat retenční schopnosti území a prostupnost krajiny realizovat stavby a zařízení protipovodňové ochrany systematicky čistit a odvádět odpadní vody rozšiřovat plynofikaci území řešit tranzitní dopravu mimo obytná území podporovat ekologicky šetrné zemědělské hospodaření 	

2. Hospodářský rozvoj – ekonomický pilíř udržitelného rozvoje	
ORP KOSTELEC NAD ORLICÍ	
	
+	-
<ul style="list-style-type: none"> výskyt průmyslových a zemědělských provozů tradice lesního a zemědělského hospodaření možnost rozvoje průmyslové výroby rozvinutý sektor služeb tradice lesního a zemědělského hospodaření v ORP nízká míra nezaměstnanosti vysoký podíl ekonomicky aktivního obyvatelstva 	<ul style="list-style-type: none"> nebezpečí hospodářského útlumu v důsledku expanze průmyslové zóny Solnice-Kvasiny nedostatek finančních prostředků v zemědělství nedostatek pracovních příležitostí v malých obcích migrace mladých rodin a ekonomicky aktivních obyvatel za prací a bydlením nedostatek bytů stárnutí obyvatel vysoká míra obyvatel vyjíždějících za prací úbytek pracovních příležitostí ve venkovských sídlech
<ul style="list-style-type: none"> silná silniční a železniční síť distribuce elektrické energie plynifikace území vysoká míra obcí s kanalizací napojené na ČOV vysoká míra obcí s napojením na vodovod 	<ul style="list-style-type: none"> špatný technický stav komunikací nárůst tranzitní dopravy (silniční, železniční) zastavěným územím obcí malé obce nemají kanalizaci či vodovod
<ul style="list-style-type: none"> potenciál cestovního a turistického ruchu - množství cyklotras, cyklostezek a turistických cest, historických atraktivit a vodních ploch pro letní vyžití rozvoj služeb souvisejících s provozem rekreačních zařízení 	<ul style="list-style-type: none"> dlouhodobý stav stále klesající návštěvnosti nízký počet ubytovacích zařízení
<ul style="list-style-type: none"> převážně osídlení venkovského typu – rodinné domy (pouze 3 města a dva městysy) 	<ul style="list-style-type: none"> u malých obcí často roztržitá zástavba – špatně dostupné sítě
<ul style="list-style-type: none"> ORP prochází 2 silnice I. třídy a celostátní železnice nadregionální ÚSES 	<ul style="list-style-type: none"> nárůst dopravy (směr Kvasiny)

o

- posilovat a spravovat dopravní infrastrukturu
- posilovat integrovaný dopravní systém
- podporovat rozvoj technické infrastruktury
- podporovat podnikání a rozvoj výroby v území (využití brownfields)
- podpora zemědělství – dotační tituly
- zaměřit se na zvyšování počtu pracovních míst a zaměstnanosti především ve venkovských oblastech
- podporovat rozvoj služeb souvisejících s rekreací a cestovním ruchem
- vytvářet podmínky pro rozvoj rekreace
- zajistit plochy pro bydlení pro zvýšení zájmu ekonomicky aktivního obyvatelstva

3. Soudržnost společenství obyvatel území – sociální pilíř udržitelného rozvoje	
ORP KOSTELEC NAD ORLICÍ	
	
+	-
<ul style="list-style-type: none"> • silná síť občanského vybavení ve městech • dobře fungující občanská sdružení a občanské spolky • ve městě Kostelec nad Orlicí je zřízeno sekundární školství • fungující poliklinika Týniště nad Orlicí a další lékařské ordinace v ORP KnO 	<ul style="list-style-type: none"> • stárnutí populace – málo domovů pro seniory • v malých obcích není žádná občanská vybavenost příliv obyvatelstva cizích národností za zaměstnáním (průmyslová zóna Solnice-Kvasiny) - ohrožení – nárůst kriminality
<ul style="list-style-type: none"> • charakter venkovského prostoru • nízký podíl neobydlených bytů (cca 19,6 %) • silná centra osídlení – Kostelec n.O., Častolovice, Doudleby n.O., Borohrádek, Týniště n.O. • stabilizovaný počet obyvatel • pozitivní saldo migrace 	<ul style="list-style-type: none"> • stárnoucí bytový fond obzvláště v malých obcích • nárůst neobydlených domů, především kolem liniových staveb • v malých obcích jsou plochy pro bydlení nepřipravené – nedostatečná infrastruktura • velký počet osob vyjíždějících do zaměstnání mimo obec a do škol mimo obec • stárnoucí populace, klesající podíl dětské složky, zvyšující se průměrný věk
<ul style="list-style-type: none"> • dobré pokrytí území státní a městskou policií • největší muniční sklad v ČR 	<ul style="list-style-type: none"> • profesionální hasiči se nacházejí v sousedním ORP Rychnov nad Kněžnou
<ul style="list-style-type: none"> • příznivé prostředí pro rekreaci – množství turistických aktivit • příznivé prostředí pro turistiku a cykloturistiku • přírodní i umělé koupaliště • tradiční kulturní a sportovní akce 	<ul style="list-style-type: none"> • stále klesající návštěvnost • malé možnosti ubytování • mizivé využití v zimních měsících
<ul style="list-style-type: none"> • dvě důležitá centra – města Kostelec nad Orlicí, Týniště nad Orlicí (v Týništi nad Orlicí expanze služeb) • dobrá dopravní dostupnost 	<ul style="list-style-type: none"> • v malých obcích není žádná OV

<ul style="list-style-type: none"> • dvě důležitá centra – města Kostelec nad Orlicí, Týniště nad Orlicí (v Týništi nad Orlicí expanze služeb) • dobrá dopravní dostupnost 	<ul style="list-style-type: none"> • v malých obcích není žádná OV
<ul style="list-style-type: none"> • příznivá poloha (blízkost krajského města a zároveň blízkost Orlických hor v sousedním ORP – rekreační potenciál) • dvě důležitá centra – města Kostelec nad Orlicí, Týniště nad Orlicí (v Týništi nad Orlicí expanze služeb) • území má silnou dopravní síť • kvalitní přírodní dominanty přesahující území ORP 	<ul style="list-style-type: none"> • nárůst dopravy (směry Kvasiny) • rekreační potenciál nevyužitý
<p>o</p>	
<ul style="list-style-type: none"> • vytvářet nové plochy bydlení ve městech i venkovských sídlech • podporovat rekreační bydlení ve venkovských sídlech • rozvíjet občanské vybavení v území • vytvořit síť zařízení pro seniory a handicapované • vytvářet veřejná prostranství pro setkávání obyvatel, zakládat veřejnou zeleň, parky, hřiště, hřiště pro děti předškolního věku, „hřiště“ pro seniory • rozšiřovat síť turistických a cyklistických tras, budovat cyklistické cesty • rozšiřovat dopravní a technickou infrastrukturu 	

Vyhodnocení jednotlivých obcí z hlediska územních podmínek a potenciál pilířů:

Při hodnocení jednotlivých obcí byla každá z nich zařazena do kategorií dle tabulky:

kategorie	územní podmínky pro			vyváženost vztahu územních podmínek pro udržitelný rozvoj území		vyjádření v kartogramu
	příznivé životní prostředí	hospodářský rozvoj	soudržnost obyvatel	dobrý stav	špatný stav	
	Z	H	S			
1	+	+	+	Z, H, S	-	
2a	+	+	-	Z, H	S	S
2b	+	-	+	Z, S	H	H
2c	-	+	+	H, S	Z	Z
3a	+	-	-	Z	H, S	HS
3b	-	+	-	H	Z, S	ZS
3c	-	-	+	S	Z, H	ZH
4	-	-	-	-	Z, H, S	

Zdůvodnění zařazení jednotlivých obcí do skupin:

Skupina č. 1:

Z – kladně hodnocené životní prostředí. V potaz je bráno kvalitní životní prostředí, harmonicky uspořádaná krajina v souladu se zástavbou. Kvalita a množství povrchových vod, lesů a dalších přírodních hodnot.

H – kladně hodnocený hospodářský rozvoj. Výskyt významných center průmyslové a živočišné výroby a skladování. S tímto související snadná dopravní obslužnost a možnosti pracovních příležitostí.

S – kladně hodnocená soudržnost společenství obyvatel území z důvodu vyhovující občanské a technické vybavenosti. Stejně tak je kladně hodnocena i dostupnost těchto obcí a vyrovnané saldo migrace.

Do této skupiny bylo zařazeno město **Kostelec nad Orlicí, Týniště nad Orlicí**.

Skupina č. 2a:

Z – kladně hodnocené životní prostředí. V potaz je bráno kvalitní životní prostředí, harmonicky uspořádaná krajina v souladu se zástavbou. Kvalita a množství povrchových vod, lesů a dalších přírodních hodnot.

H – kladně hodnocený hospodářský rozvoj. Výskyt významných center průmyslové a živočišné výroby a skladování. S tímto související snadná dopravní obslužnost a možnosti pracovních příležitostí.

S – u této skupiny je negativně hodnocena zhoršená dostupnost občanské či technické vybavenosti. A dále pak záporné saldo migrace.

Do této skupiny byla zařazena obec **Borovnice, Krchleby**.

Skupina č. 2b:

Z – kladně hodnocené životní prostředí. V potaz je bráno kvalitní životní prostředí, harmonicky uspořádaná krajina v souladu se zástavbou. Kvalita a množství povrchových vod, lesů a dalších přírodních hodnot.

H – u této skupiny je negativně hodnocen chybějící výraznější zaměstnavatel na území dané obce a nedostatek fungujících hospodářských subjektů.

S – kladně hodnocená soudržnost společenství obyvatel území z důvodu vyhovující občanské a technické vybavenosti. Stejně tak je kladně hodnocena i dostupnost těchto obcí a vyrovnané saldo migrace.

Do této skupiny byla zařazena obec **Albrechtice nad Orlicí, Čermná nad Orlicí, Žďár nad Orlicí.**

Skupina č. 2c:

Z – u této skupiny jsou negativně hodnoceny územní podmínky pro příznivé životní prostředí z důvodu výskytu zdrojů znečišťování přírody (např. ovzduší – liniová doprava) a nízkého koeficientu ekologické stability.

H – kladně hodnocený hospodářský rozvoj. Výskyt významných center průmyslové a živočišné výroby a skladování. S tímto související snadná dopravní obslužnost a možnosti pracovních příležitostí.

S – kladně hodnocená soudržnost společenství obyvatel území z důvodu vyhovující občanské a technické vybavenosti. Stejně tak je kladně hodnocena i dostupnost těchto obcí a vyrovnané saldo migrace.

Do této skupiny byla zařazena obec **Bolehošť, Borohrádek, Častolovice, Čestice a Doudleby nad Orlicí.**

Skupina č. 3a:

Z – kladně hodnocené životní prostředí. V potaz je bráno kvalitní životní prostředí, harmonicky uspořádaná krajina v souladu se zástavbou. Kvalita a množství povrchových vod, lesů a dalších přírodních hodnot.

H – u této skupiny je negativně hodnocen hospodářský rozvoj, přičemž příčinou je chybějící výraznější zaměstnavatel na území dané obce.

S – u této skupiny je negativně hodnocena soudržnost společenství obyvatel z důvodu nedostatku pracovních příležitostí v dané obci nebo vysoká dojezdová vzdálenost do zaměstnání. Dále je pak hodnocena zhoršená dostupnost občanského vybavení. A zároveň je přihlédnuto k zápornému saldu migrace.

Do této skupiny byla zařazena obec **Kostelecké Horky, Nová Ves, Vrbice.**

Skupina č. 3b:

Z – u této skupiny jsou negativně hodnoceny územní podmínky pro příznivé životní prostředí z důvodu výskytu zdrojů znečišťování přírody (např. ovzduší) a nízkého koeficientu ekologické stability.

H – kladně hodnocený hospodářský rozvoj. Výskyt významných center průmyslové a živočišné výroby a skladování. S tímto související snadná dopravní obslužnost a možnosti pracovních příležitostí.

S – u této kategorie obcí mezi významné faktory záporně ovlivňující soudržnost společenství obyvatel řadíme vysokou zátěž území z důvodu vedení hlavních tahů silniční a železniční dopravy, které představují velkou zátěž pro obec a omezení území ochrannými pásmy vedení technické infrastruktury.

Do této skupiny byla zařazena obec **Tutleky**.

Skupina č. 3c:

Z – u této skupiny jsou negativně hodnoceny územní podmínky pro příznivé životní prostředí z důvodu výskytu zdrojů znečišťování přírody (např. ovzduší – liniová doprava) a nízkého koeficientu ekologické stability.

H – u této skupiny je negativně hodnocen hospodářský rozvoj, přičemž příčinou je zvýšená míra nezaměstnanosti.

S – kladně hodnocena soudržnost společenství obyvatel. Tato skupina je hodnocena kladně i přes určitá negativa spočívající v hygienických závadách a nedostatečné nabídce pracovních příležitostí, a to z důvodu dostupné občanské vybavenosti a stabilizované sociální a sídelní struktury.

Do této skupiny byla zařazena obec **Hřibiny-Ledská, Chleny, Lípa nad Orlicí, Olešnice**.

Skupina č. 4:

Z – u této skupiny jsou negativně hodnoceny územní podmínky pro příznivé životní prostředí z důvodu výskytu zdrojů znečišťování přírody (např. ovzduší), velká část obce leží v záplavovém území a koeficient ekologické stability vykazuje nízké hodnoty.

H – u této skupiny je negativně hodnocen hospodářský rozvoj, přičemž příčinou je zvýšená míra nezaměstnanosti a na území dané obce se nevyskytuje významnější zaměstnavatel.

S – u této kategorie obcí mezi významné faktory záporně ovlivňující soudržnost společenství obyvatel řadíme především nedostatečnou nabídku pracovních příležitostí a s tím související vyšší míra nezaměstnanosti. Dále pak vysokou zátěž území z důvodu vedení hlavních tahů tranzitní dopravy, které území zatěžují.

Do této skupiny byla zařazena obec **Svidnice, Zdelov**.

OBEC	Z	H	S	vyváženost vztahu územních podmínek pro URÚ		kategorie zařazení obce	vyjádření v kartogramu
				dobry stav	špatný stav		
Albrechtice nad Orlicí	+	-	+	Z, S	H	2b	H
Bolehošť	-	+	+	H, S	Z	2c	Z
Borohrádek	-	+	+	H, S	Z	2c	Z
Borovnice	+	+	-	Z, H	S	2a	S
Častolovice	-	+	+	H, S	Z	2c	Z
Černá nad Orlicí	+	-	+	Z, S	H	2b	H
Čestice	-	+	+	H, S	Z	2c	Z
Doudleby nad Orlicí	-	+	+	H, S	Z	2c	Z
Hřibiny-Ledská	-	-	+	S	Z, H	3c	ZH
Chleny	-	-	+	S	Z, H	3c	ZH
Kostelec nad Orlicí	+	+	+	Z, H, S	-	1	
Kostelecké Horky	+	-	-	Z	H, S	3a	HS
Krchleby	+	+	-	Z, H	S	2a	S
Lípa nad Orlicí	-	-	+	S	Z, H	3c	ZH
Nová Ves	+	-	-	Z	H, S	3a	HS
Olešnice	-	-	+	S	Z, H	3c	ZH
Svidnice	-	-	-	-	Z, H, S	4	
Tutleky	-	+	-	H	Z, S	3b	ZS
Týniště nad Orlicí	+	+	+	Z, H, S	-	1	
Vrbice	+	-	-	Z	H, S	3a	HS
Zdelov	-	-	-	-	Z, H, S	4	
Žďár nad Orlicí	+	-	+	Z, S	H	2b	H

Zařazení jednotlivých skupin bylo zachováno stejné jako při aktualizaci v roce 2016. U žádné obce nebyla zaznamenána taková změna, aby byla zařazena do jiné skupiny.

Do budoucích let a budoucích aktualizací se dále počítá s dalším nárůstem dopravy přes ORP Kostelec nad Orlicí směr Kvasiny (Škoda AUTO a.s.), proto jsou v územních plánech obcí, kterých se to přímo dotýká, zakomponovány obchvaty, čímž by se mělo zamezit průjezdu přes zastavěné území. To se netýká obce Čestice, kde je ve středu obce kruhový objezd a návrh obchvatu zde není možný z hlediska územních podmínek.

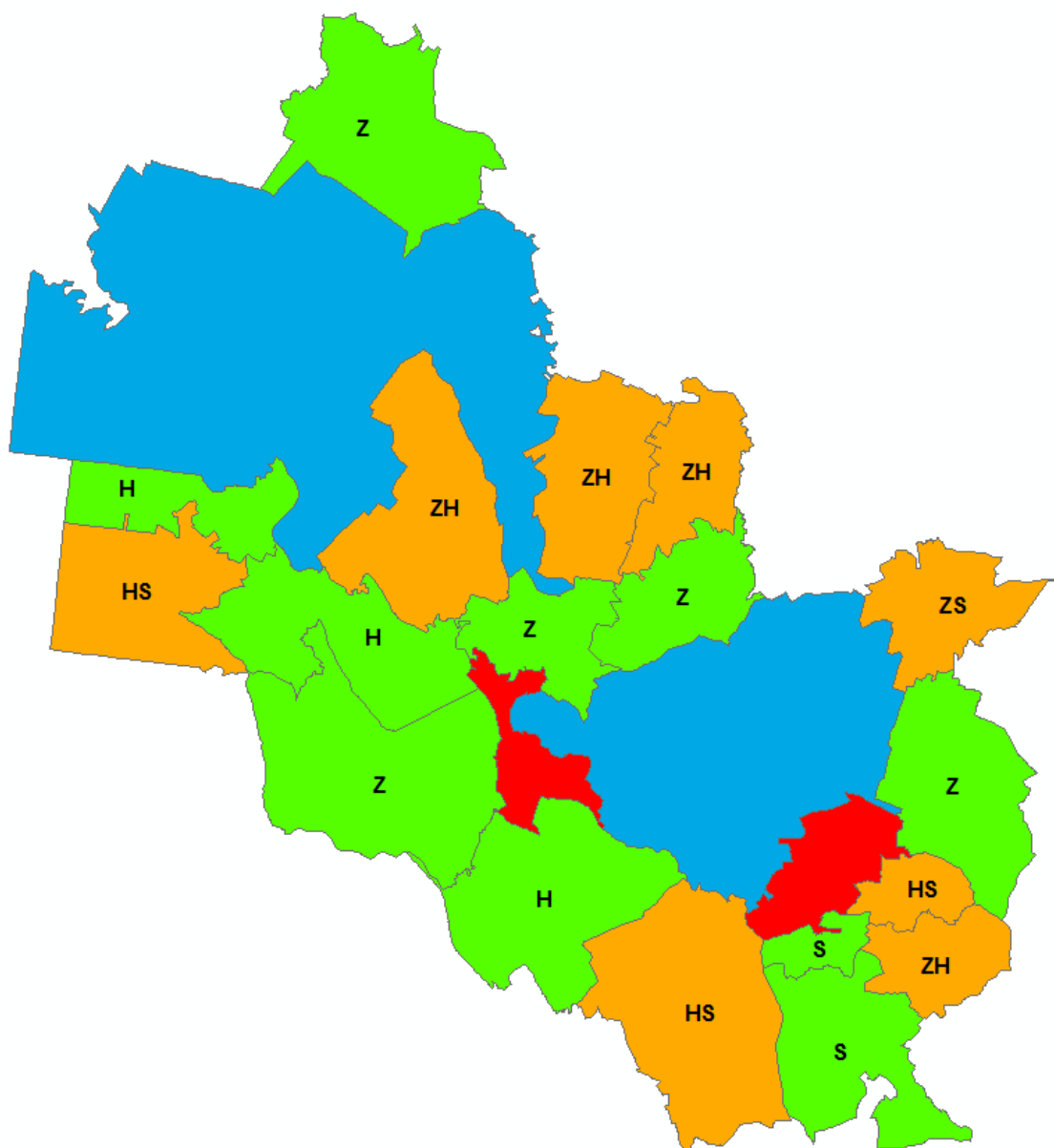
V souladu s výše zmíněným by se mělo počítat i se značným zhoršením kvality ovzduší (smog) a zvýšením hluku. Zde by se měla i silnice první třídy I/36 zařadit v databázi jevů do jevu hluková zóna.

Následkem výstavby obchvatů by se mohly obce ze skupiny 2c přesunout do jiné, jelikož by se environmentální pilíř přesunul do kladných hodnot.

Příznivý vývoj, co se týká občanského vybavení (sociální pilíř) je zaznamenán v Týništi nad Orlicí (rozvoj nákupní zóny u silnice I/11), obnova náměstí (parkování pouze v jeho části).

U ostatních obcí vzhledem k jednotlivým pilířům sledujeme stabilní vývoj.

Vyhodnocení územních podmínek pro udržitelný rozvoj území v obcích ORP Kostelec nad Orlicí



B.1.3. Určení problému k řešení v ÚPD v jednotlivých obcích

list:	vyhodnocení ke dni: 31.12.2020	obec. č. 1:
P	problémy k řešení v ÚPD	Albrechtice nad Orlicí
ZÁVADY		
<i>urbanistické</i>		
<i>dopravní</i>		
PD1	chybějící chodníky směrem na Štěpánovsko	
PD6	průjezd dopravy centrem obce – řešit přeložky – už je to aktuální, II/305 (nový most), hrozí riziko zvýšení dopravy (potřeba dokončit přivaděče na II/305 (dálnice Pardubice)	
PD3	nedostatečné šířkové parametry mostu přes Orlici	
<i>hygienické</i>		
PH1	hluk ze silnic vedených centrem obce	
STŘETY		
<i>vzájemné střety záměrů na provedení změn v území</i>		
<i>střety záměrů na provedení změn v území s limity využití</i>		
PL2	záměr zastavitelné plochy pro bydlení v možném střetu s limity využití území: - záplavová zóna Q100	
PL1	přeložka silnice II/305 je ve střetu s limity využití území a zájmy ochrany přírody - OP elektrického vedení VN 35 kV - OP vedení plynovodu STL - zemědělská půda 1. třídy ochrany - vymezené lokální prvky ÚSES – LBK - NATURA EVL - OP vodního zdroje II. stupeň	
pozn.	v území jsou provedena protipovodňová opatření – ochranná hráz	
OHROŽENÍ		
	<ul style="list-style-type: none"> stará zátěž území Nová Ves – na hranici katastrálních území obcí Albrechtice nad Orlicí a Nová Ves aktivní záplavová zóna – Orlice záplavové území Q005, Q020, Q100 – Orlice hrozba zvýšení dopravy přes obec (Pardubice) – konání kraje 	
PROBLÉMY		
	<ul style="list-style-type: none"> řešit rozvojové plochy pro občanské vybavení zajistit podmínky pro eliminaci dopadů z dopravy na hygienu obytného prostředí řešit chodníky zajistit podmínky pro využívání alternativních zdrojů energie a vytápění řešit odkanalizování území a čištění odpadních vod v Týništi nad Orlicí 	

list:	vyhodnocení ke dni: 31.12.2020	obec. č. 2:
P	problémy k řešení v ÚPD	Bolehošť
ZÁVADY		
<i>urbanistické</i>		
<i>dopravní</i>		
PD2	chybí chodníky v Bolehošťské Lhotě – stále platí a u krajské silnice směrem na Přepychy - hotovo	
<i>hygienické</i>		
PH2	kanalizace – pouze dešťová – odvedena do rybníku - zabahnění rybníků, znečištění vodních toků sedimentem	
STŘETÝ		
<i>vzájemné střety záměrů na provedení změn v území</i>		
<i>střety záměrů na provedení změn v území s limity využití</i>		
pozn.	studie na stavbu protipovodňové ochrany – suchý poldr – lokální záplavy (nad rybníkem Bába) - neřeší se	
OHROŽENÍ		
PROBLÉMY		
<ul style="list-style-type: none"> • chybí propojení s Lipinami a nádražím pro pěší • problém malé kapacity školy a školky • řešit rozvojové plochy pro bydlení • řešit rozvojové plochy pro občanské vybavení • řešit rozvojové plochy pro podnikání a drobnou výrobu • řešit chodníky a parkovací plochy • zajistit podmínky pro využívání alternativních zdrojů energie a vytápění • řešit odkanalizování území a čištění odpadních vod • řešit nenavazující prvky ÚSES LK 13 na ÚP sousední obce Přepychy (která prvky lokálního ÚSES zrušila) • zajistit ochranu kulturních a přírodních hodnot <ul style="list-style-type: none"> - venkovský dům - zámeček 		

list:	vyhodnocení ke dni: 31.12.2020	obec. č. 3:
P	problémy k řešení v ÚPD	Borohrádek
ZÁVADY		
<i>urbanistické</i>		
PU1	zastavěné území v záplavovém území – pouze staré domy (ne nová výstavba)	
<i>dopravní</i>		
PD4	zatížení dopravou vedenou centrem města – ohrožení chodců a urbanistických hodnot v centru města	
<i>hygienické</i>		
PH3	hluk a emise z tranzitní dopravy centrem města – I/36 a z železniční dopravy po zdvojkolejnění	
STŘETÝ		
<i>vzájemné střety záměrů na provedení změn v území</i>		
<i>střety záměrů na provedení změn v území s limity využití</i>		
PL3	přeložka silnice I/36 je ve střetu s limity využití území a zájmy ochrany přírody - OP elektrického vedení VN 35 kV - OP vedení plynovodu STL - zemědělská půda 1. a 2. třídy ochrany - vymezené lokální a regionální prvky ÚSES – LBC, RBK - NATURA EVL	
OHROŽENÍ		
	<ul style="list-style-type: none"> • aktivní zóna záplavového území – Tichá Orlice • záplavové území Q005, Q020, Q100 – Tichá Orlice • potenciální sesuvná území • staré zátěže území – Obalovna, U Technomatu (provedeny vrty prokazující nezávadnost území), skládka Šachov 	
<ul style="list-style-type: none"> • řešit rozvojové plochy pro bydlení • řešit rozvojové plochy pro občanské vybavení • řešit rozvojové plochy pro podnikání a drobnou výrobu • řešit parkovací plochy • zajistit podmínky pro eliminaci negativních dopadů z průjezdné dopravy na hygienu obytného prostředí • zajistit podmínky pro eliminaci negativního vlivu znečištění ovzduší – kolem ČOV • řešit odkanalizování v místní části Šachov – systém kanalizace není ucelený • zajistit ochranu přírodních a kulturních hodnot <ul style="list-style-type: none"> - zámek, zámeček, radnice, vila čp. 37, bývalý mlýn, škola - přírodní památka Orlice 		

list:	vyhodnocení ke dni: 31.12.2020	obec. č. 4:
P	problémy k řešení v ÚPD	Borovnice
ZÁVADY		
<i>urbanistické</i>		
<i>dopravní</i>		
PD25	přetížené silnice – nedodržování rychlosti (dálnice Pardubice)	
<i>hygienické</i>		
STŘETY		
<i>vzájemné střety záměrů na provedení změn v území</i>		
<i>střety záměrů na provedení změn v území s limity využití</i>		
OHROŽENÍ		
PO8	zabahněné rybníky – problém s vyplavením území – projekt na odbahnění Horního rybníku – částečně odbahněno, ale problém trvá dál	
	<ul style="list-style-type: none"> • potenciální sesuvná území • stará zátěž území – Nad dvorem 	
PROBLÉMY (na základě SWOT analýzy)		
<ul style="list-style-type: none"> • řešit rozvojové plochy pro občanské vybavení • řešit rozvojové plochy pro podnikání a drobnou výrobu • řešit parkovací plochy • zajistit podmínky pro využívání alternativních zdrojů energie a vytápění • řešit odkanalizování území a čištění odpadních vod • řešit špatný technický stav komunikací • zajistit ochranu kulturních hodnot <ul style="list-style-type: none"> - historicky významná stavba – mlýn - poutní místo Homole 		

list:	vyhodnocení ke dni: 31.12.2020	obec. č. 5:
P	problémy k řešení v ÚPD	Častolovice
ZÁVADY		
<i>urbanistické</i>		
PU2	absence místa plnění funkci náměstí pro obec – studie na úpravu náměstí je již vytvořena	
<i>dopravní</i>		
PD5	průjezd tranzitní dopravy středem obce – ohrožení chodců; řešit obchvat I/11	
PD8	konflikt železniční a automobilové dopravy – železniční přejezd na silnici I/11, přejezd ve špatném stavu – rekonstrukce již proběhla	
PD7	nebezpečné místo pro chodce v zatáčce u školy – přeložka II/318	
<i>hygienické</i>		
PH5	znečištění ovzduší z průmyslové výroby – izolace a zateplení	
PH6	zatížení životního prostředí liniovou dopravou (hluk, emise)	
STŘETY		
<i>vzájemné střety záměrů na provedení změn v území</i>		
<i>střety záměrů na provedení změn v území s limity využití</i>		
PL5	záměr zastavitelné plochy výroby v možném střetu s limity využití území: - záplavová zóna Q100	
PL4	přeložka silnice I/11 je ve střetu s limity využití území a zájmy ochrany přírody - OP elektrického vedení VN 35 kV - zemědělská třída 1. a 2. třídy ochrany - vymezené lokální a regionální prvky ÚSES – LBC, RBC, RBK - NATURA EVL - CHOPAV	
OHROŽENÍ		
PO1	nejvíce je záplavami ohrožen zámecký park	
	<ul style="list-style-type: none"> • aktivní a potenciální sesuvná území • staré zátěže území – Malá Ledská, skládka Častolovice, Zámecká stráž • aktivní záplavová zóna - Divoká Orlice, Bělá • záplavové území Q005, Q020, Q100 – Divoká Orlice, Q020, Q100 - Bělá 	
PROBLÉMY (na základě SWOT analýzy)		
	<ul style="list-style-type: none"> • řešit rozvojové plochy pro občanské vybavení • řešit rozvojové plochy pro podnikání a drobnou výrobu • zajistit podmínky pro eliminaci negativních dopadů z průmyslové výroby na hygienu životního prostředí • zajistit podmínky pro eliminaci negativních dopadů z liniové dopravy na hygienu životního prostředí • zajistit ochranu kulturních hodnot <ul style="list-style-type: none"> - zámek a okolí 	

list:	vyhodnocení ke dni: 31.12.2020	obec. č. 6:
P	problémy k řešení v ÚPD	Čermná nad Orlicí
ZÁVADY		
<i>urbanistické</i>		
<i>dopravní</i>		
<i>hygienické</i>		
PH7	chybí odkanalizování místní části Korunka – nákladné z důvodu rozptýlené zástavby	
PH8	chybí odkanalizování místní části Čičová – nákladné z důvodu rozptýlené zástavby	
STŘETY		
<i>vzájemné střety záměrů na provedení změn v území</i>		
<i>střety záměrů na provedení změn v území s limity využití</i>		
OHROŽENÍ		
	<ul style="list-style-type: none"> • stará zátěž území – Malá Čermná • aktivní zóna záplavového území – Tichá Orlice • záplavové území Q005, Q020, Q100 – Tichá Orlice 	
PROBLÉMY		
	<ul style="list-style-type: none"> • řešit rozvojové plochy pro bydlení • řešit rozvojové plochy pro občanské vybavení • řešit rozvojové plochy pro podnikání a drobnou výrobu • řešit parkovací plochy a chodníky podél komunikací • zajistit ochranu přírodních hodnot <ul style="list-style-type: none"> - památný strom - dub 	

list:	vyhodnocení ke dni: 31.12.2020	obec. č. 7:
P	problémy k řešení v ÚPD	Čestice
ZÁVADY		
<i>urbanistické</i>		
PU3	nedostatečně využitě antukové hřiště – změna na hřiště pro in-line brusle – napojení na cyklostezku	
<i>dopravní</i>		
PD9	chybějící chodníky směrem k Olešnici	
<i>hygienické</i>		
PH9	nedostatečné odkanalizování obce – hotovo	
STŘETÝ		
<i>vzájemné střety záměrů na provedení změn v území</i>		
<i>střety záměrů na provedení změn v území s limity využití</i>		
PL6	přeložka silnice I/11 je ve střetu s limity využití území a zájmy ochrany přírody - OP elektrického vedení VN 35 kV - vyřešeno - CHOPAV	
PL7	přeložka silnice I/36 je ve střetu s limity využití území a zájmy ochrany přírody - OP elektrického vedení VN 35 kV - OP vedení plynovodu STL - zemědělská třída 1. a 2. třídy ochrany - vymezené prvky ÚSES – NK - NATURA EVL - CHOPAV	
OHROŽENÍ		
PO2	velká část obce leží v záplavovém území, tranzitní doprava	
PO10	zastavitelná plocha – potenciální sesuvné území	
	<ul style="list-style-type: none"> • potenciální sesuvná území • aktivní záplavová zóna – Divoká Orlice • záplavové území Q005, Q020, Q100 – Divoká Orlice 	
PROBLÉMY		
<ul style="list-style-type: none"> • řešit rozvojové plochy pro bydlení • řešit rozvojové plochy pro občanské vybavení • řešit rozvojové plochy pro podnikání a drobnou výrobu • zajistit podmínky pro eliminaci negativních dopadů z průmyslové výroby na hygienu životního prostředí • zajistit podmínky pro eliminaci negativních dopadů z tranzitní dopravy na prostředí obce 		

list:	vyhodnocení ke dni: 31.12.2020	obec. č. 8:
P	problémy k řešení v ÚPD	Doudleby nad Orlicí
ZÁVADY		
<i>urbanistické</i>		
PU4	nevyužitý areál výroby – bývalý školní statek	
PU8	nevyužitý areál výroby – Perla	
<i>dopravní</i>		
PD10	průjezd tranzitní dopravy městysem – ohrožení chodců automobilovou dopravou – obchvat I/11 – v řešení	
PD11	chybí chodník od zámku směrem na Vamberk	
<i>hygienické</i>		
PH10	znečištění ovzduší – výroba asphaltových pásů – převést průmyslovou výrobu mimo centrum obce	
STŘETÝ		
<i>vzájemné střety záměrů na provedení změn v území</i>		
<i>střety záměrů na provedení změn v území s limity využití</i>		
PL8	přeložka silnice I/11 je ve střetu s limity využití území a zájmy ochrany přírody - OP elektrického vedení VN 35 kV - OP vedení plynovodu VTL - zemědělská třída 1. a 2. třídy ochrany - lesy hospodářské - CHOPAV	
PL9	výstavba vlastní ČOV je ve střetu s limity využití území a zájmy ochrany přírody - zemědělská třída 2. třídy ochrany - CHOPAV Vlastní ČOV již není aktuální, odkanalizování je realizována na ČOV Vamberk	
OHROŽENÍ		
PO3	velká část obce leží v záplavovém území a v zimním období možný výskyt ledových jevů na vodním toku Divoké Orlice – řešit protipovodňová opatření řešeno vakuových jezem – účinnost prokáže praxe	
	<ul style="list-style-type: none"> • potenciální sesuvná území • aktivní sesuvná území • aktivní zóna záplavového území – Divoká Orlice • záplavové území Q005, Q020, Q100 – Divoká Orlice • stará zátěž území – Vyhnánov u silnice 	
PROBLÉMY		
	<ul style="list-style-type: none"> • řešit rozvojové plochy pro bydlení • řešit rozvojové plochy pro občanské vybavení • řešit rozvojové plochy pro podnikání a drobnou výrobu • zajistit podmínky pro eliminaci negativních dopadů z průmyslové výroby na hygienu životního prostředí • zajistit podmínky pro eliminaci negativních dopadů z tranzitní dopravy na prostředí obce • řešit protipovodňová opatření 	

list:	vyhodnocení ke dni: 31.12.2020	obec. č. 9:
P	problémy k řešení v ÚPD	Hřibiny-Ledská
ZÁVADY		
<i>urbanistické</i>		
<i>dopravní</i>		
<i>hygienické</i>		
PH11	nedostatečné odkanalizování – řešeno v současné době (kanalizace s dočišťovacími rybníčky – čeká na kolaudaci)	
STŘETÝ		
<i>vzájemné střety záměrů na provedení změn v území</i>		
<i>střety záměrů na provedení změn v území s limity využití</i>		
OHROŽENÍ		
	<ul style="list-style-type: none"> • stará zátěž území - Hřibiny-Ledská, Malá Ledská • záplavové území Q020, Q100 – Bělá (okraj území) 	
PROBLÉMY		
	<ul style="list-style-type: none"> • řešit rozvojové plochy pro bydlení • řešit rozvojové plochy pro občanské vybavení • řešit rozvojové plochy pro podnikání a drobnou výrobu • zajistit ochranu přírodních a kulturních hodnot <ul style="list-style-type: none"> - památné stromy – 2x Lípy - vodní mlýn 	

list:	vyhodnocení ke dni: 31.12.2020	obec. č. 10:
P	problémy k řešení v ÚPD	Chleny
ZÁVADY		
<i>urbanistické</i>		
<i>dopravní</i>		
<i>hygienické</i>		
STŘETÝ		
<i>vzájemné střety záměrů na provedení změn v území</i>		
<i>střety záměrů na provedení změn v území s limity využití</i>		
PL10	záměr zastavitelné plochy výroby a skladování v možném střetu s limity využití území: - zemědělská půda 1. třídy ochrany	
OHROŽENÍ		
	<ul style="list-style-type: none"> • potenciální sesuvné území – řešeno zatrubněním potoka – vypracován projekt - probíhá • stará zátěž území: V Suchých dolech 	
PROBLÉMY		
<ul style="list-style-type: none"> • řešit rozvojové plochy pro bydlení • řešit rozvojové plochy pro občanské vybavení • řešit rozvojové plochy pro podnikání a drobnou výrobu • řešit odkanalizování a čištění odpadních vod 		

list:	vyhodnocení ke dni: 31.12.2020	obec. č. 11:
P	problémy k řešení v ÚPD	Kostelec nad Orlicí
ZÁVADY		
<i>urbanistické</i>		
PU5	náměstí je znehodnocené průjezdnou dopravou, situovaným autobusovým nádražím a parkovacími plochami, čímž je potlačena funkce historického centra jako veřejného prostoru – řešit celkovou urbanistickou koncepcí náměstí	
<i>dopravní</i>		
PD12	průjezd tranzitní dopravy skrz město – vysoká dopravní zátěž silnice I/11, negativní dopady na hygienu obytného prostředí	
PD13	nedostatek parkovacích ploch v území města – parkování na celém území náměstí	
<i>hygienické</i>		
PH12	v místní části Kostelecká Lhota je nedostatečné odkanalizování	
PH13	v místní části Koryta je nedostatečné odkanalizování	
PH14	v místní části Kozodry je nedostatečné odkanalizování	
PH15	znečišťování ovzduší z průmyslové výroby	
PH16	hluk a emise, jejichž zdrojem jsou liniové prvky dopravy	
STŘETY		
<i>vzájemné střety záměrů na provedení změn v území</i>		
<i>střety záměrů na provedení změn v území s limity využití</i>		
PL11	přeložka I/11 je ve střetu s limity využití území a zájmy ochrany přírody - OP elektrického vedení VN 35 kV - OP vedení plynovodu VTL a STL - vymezené prvky ÚSES – RBC - zemědělská třída 1. a 2. třídy ochrany - NATURA EVL - CHOPAV	
PL12	plánovaná těžba je ve střetu s limity využití území a zájmy ochrany přírody - les hospodářské - zemědělská třída 1. a 2. třídy ochrany	
OHROŽENÍ		
<ul style="list-style-type: none"> • aktivní a potenciální sesuvná území • staré zátěže území – OSINEK - azbest, U cihelny, Kostelec nad Orlicí – bývalé ZZN • aktivní zóna záplavového území – Divoká Orlice • záplavové území Q005, Q020, Q100 – Divoká Orlice 		

PROBLÉMY

- řešit rozvojové plochy pro bydlení
- řešit rozvojové plochy pro občanské vybavení
- řešit rozvojové plochy pro podnikání a drobnou výrobu
- řešit odkanalizování a čištění odpadních vod
- řešit dopravní koncepci města
- zajistit podmínky pro kulturní a rekreační využití území
- zajistit podmínky pro eliminaci negativních dopadů z průjezdné dopravy na hygienu životního prostředí
- zajistit ochranu přírodních a kulturních hodnot
 - památné stromy
 - Kostelecký zámecký park a zámek

list:	vyhodnocení ke dni: 21.12.2020	obec. č. 12:
P	problémy k řešení v ÚPD	Kostelecké Horky
ZÁVADY		
<i>urbanistické</i>		
<i>dopravní</i>		
PD14	problematická doprava z písničku	
<i>hygienické</i>		
PH17	nedostatečné odkanalizování území – v obci tohoto charakteru není možná výstavba kanalizace	
PH18	území bez plynofikace – komplikace rozptýlená zástavba	
STŘETY		
<i>vzájemné střety záměrů na provedení změn v území</i>		
<i>střety záměrů na provedení změn v území s limity využití</i>		
OHROŽENÍ		
	<ul style="list-style-type: none"> • potenciální sesuvná území 	
PROBLÉMY		
<ul style="list-style-type: none"> • řešit rozvojové plochy pro bydlení • řešit rozvojové plochy pro občanské vybavení • řešit rozvojové plochy pro podnikání a drobnou výrobu • řešit zajištění zdroje vody • řešit plynofikaci území – není aktuální 		

list:	vyhodnocení ke dni: 31.12.2020	obec. č. 13:
P	problémy k řešení v ÚPD	Krchleby
ZÁVADY		
urbanistické		
dopravní		
hygienické		
PH19	nízký tlak vody ve vodovodu – vydatnost vodního zdroje je kolísavá – rekonstrukce → vyřešeno vybudováním samostatného vodovodu	
STŘETÝ		
vzájemné střety záměrů na provedení změn v území		
střety záměrů na provedení změn v území s limity využití		
PL15	záměr zastavitelných ploch pro bydlení v možném střetu s limity využití území: - zemědělská půda 1. a 2. třídy ochrany - OP elektrického vedení VN 35 kV	
PL13	výstavba ČOV je ve střetu s limity využití území a zájmy ochrany přírody - vymezené prvky ÚSES – LK Chlenský potok - zemědělská půda 2. třídy ochrany - CHOPAV	
OHROŽENÍ		
	<ul style="list-style-type: none"> • potenciální sesuvná území 	
PROBLÉMY		
<ul style="list-style-type: none"> • řešit rozvojové plochy pro bydlení • řešit rozvojové plochy pro občanské vybavení • řešit rozvojové plochy pro podnikání a drobnou výrobu • řešit odkanalizování a čištění odpadních vod • zajistit podmínky pro využití alternativních zdrojů energie a vytápění 		

list:	vyhodnocení ke dni: 31.12.2020	obec. č. 14:
P	problémy k řešení v ÚPD	Lípa nad Orlicí
ZÁVADY		
<i>urbanistické</i>		
PU7	nevyužitý park za obecním úřadem – ke zrušení, nebude se realizovat	
<i>dopravní</i>		
PD15	průjezd silnice I/11 obcí – nebezpečí pro chodce – přechodový ostrůvek – již zrealizováno	
PD16	chybějící chodník v místní části Dlouhá louka	
<i>hygienické</i>		
STŘETY		
<i>vzájemné střety záměrů na provedení změn v území</i>		
<i>střety záměrů na provedení změn v území s limity využití</i>		
PL14	těžba je ve střetu s limity využití území a zájmy ochrany přírody - lesy hospodářské a lesy zvláštního určení - vymezené prvky ÚSES – LK - OP vodních zdrojů 2b. stupeň	
OHROŽENÍ		
PO4	při zvýšené hladině řek se zatápí dešťová kanalizace	
PO5	bydlení v záplavovém území	
	<ul style="list-style-type: none"> • potenciální sesuvné území • aktivní zóna záplavového území – Divoká Orlice • záplavové území Q005, Q020, Q100 – Divoká Orlice 	
PROBLÉMY		
<ul style="list-style-type: none"> • řešit rozvojové plochy pro bydlení • řešit rozvojové plochy pro občanské vybavení • řešit rozvojové plochy pro podnikání a drobnou výrobu • řešit odkanalizování a čištění odpadních vod – v řešení (zpracován kanalizační řád a nyní se řeší smlouvy s občany o napojení na kanalizaci) – již vyřešeno, smlouvy s občany podepsány • řešit dostavbu chodníků • zajistit podmínky pro využití alternativních zdrojů energie a vytápění • zajistit podmínky pro eliminaci negativních dopadů z průjezdné dopravy na hygienu životního prostředí 		

list:	vyhodnocení ke dni: 31.12.2020	obec. č. 15:
P	problémy k řešení v ÚPD	Nová Ves
ZÁVADY		
<i>urbanistické</i>		
PU11	absence návsi – bude řešeno v rámci nového ÚP – není pro obec v současné době podstatné	
<i>dopravní</i>		
PD17	špatný technický stav komunikací III/3054 – opraven kopec	
<i>hygienické</i>		
PH20	v obci není vybudován vodovod – zásobování pitnou vodou je individuální ze studní – problémem je rozptýlená zástavba	
PH21	v obci není vybudována kanalizace – lokální čištění odpadních vod (septiky, jímky) – problémem je rozptýlená zástavba	
PH22	území není plynofikováno	
STŘETY		
<i>vzájemné střety záměrů na provedení změn v území</i>		
<i>střety záměrů na provedení změn v území s limity využití</i>		
OHROŽENÍ		
PO6	rybník využívaný pro rekreaci je využit na maximum – stop stav – ohrožení životního prostředí	
	<ul style="list-style-type: none"> stará zátěž území – Nová Ves 	
PROBLÉMY		
<ul style="list-style-type: none"> řešit rozvojové plochy pro bydlení řešit rozvojové plochy pro občanské vybavení řešit rozvojové plochy pro podnikání a drobnou výrobu – především areál bývalé mlékárny-sýrárny – opuštěno – vyřešeno – areál již má majitele – „paletárna“ řešit odkanalizování a čištění odpadních vod řešit plynofikaci území zajistit podmínky pro využití alternativních zdrojů energie a vytápění 		

list:	vyhodnocení ke dni: 31.12.2020	obec. č. 16:
P	problémy k řešení v ÚPD	Olešnice
ZÁVADY		
<i>urbanistické</i>		
<i>dopravní</i>		
PD18	v obci chybí chodníky podél hlavní silnice	
PD19	minimum spojů veřejné autobusové dopravy – zhoršená dopravní obslužnost	
<i>hygienické</i>		
PH23	nedostatečné odkanalizování území a čištění odpadních vod – probíhá realizace	
STŘETY		
<i>vzájemné střety záměrů na provedení změn v území</i>		
<i>střety záměrů na provedení změn v území s limity využití</i>		
OHROŽENÍ		
	<ul style="list-style-type: none"> • potenciální sesuvná území • stará zátěž území - skládka Olešnice – 30 let zalesněné 	
PROBLÉMY		
	<ul style="list-style-type: none"> • řešit rozvojové plochy pro bydlení • řešit rozvojové plochy pro občanské vybavení • řešit rozvojové plochy pro podnikání a drobnou výrobu • řešit odkanalizování a čištění odpadních vod • řešit dostavbu chodníků • zajistit podmínky pro využití alternativních zdrojů energie a vytápění 	

list:	vyhodnocení ke dni: 31.12.2020	obec. č. 17:
P	problémy k řešení v ÚPD	Svídnice
ZÁVADY		
<i>urbanistické</i>		
<i>dopravní</i>		
PD20	chybí chodníky v místní části Suchá Rybná	
<i>hygienické</i>		
PH24	v obci není vybudován veřejný vodovod, pouze zemědělský pro areály živočišné výroby	
PH25	v obci není vybudována veřejná kanalizace, pouze nesoustavná dílčí dešťová kanalizace	
PH37	zápach ze zemědělského areálu	
STŘETY		
<i>vzájemné střety záměrů na provedení změn v území</i>		
<i>střety záměrů na provedení změn v území s limity využití</i>		
OHROŽENÍ		
	<ul style="list-style-type: none"> • potenciální a aktivní sesuvná území 	
PROBLÉMY		
<ul style="list-style-type: none"> • řešit rozvojové plochy pro bydlení • řešit rozvojové plochy pro občanské vybavení • řešit rozvojové plochy pro podnikání a drobnou výrobu • řešit odkanalizování a čištění odpadních vod • řešit výstavbu veřejného vodovodu • řešit dostavbu chodníků • zajistit podmínky pro využití alternativních zdrojů energie a vytápění • zajistit ochranu přírodních hodnot <ul style="list-style-type: none"> - památný strom – Svídnická borovnice 		

list:	vyhodnocení ke dni: 31.12.2020	obec. č. 18:
P	problémy k řešení v ÚPD	Tuleky
ZÁVADY		
<i>urbanistické</i>		
<i>dopravní</i>		
PD21	chybějící chodníky podél komunikace III/31810 – problém nedostatku místa	
PD22	dezolátní stav komunikace směr Hradisko III/3189	
<i>hygienické</i>		
PH26	nedostatečně odkanalizování a čištění odpadních vod	
STŘETÝ		
<i>vzájemné střety záměrů na provedení změn v území</i>		
<i>střety záměrů na provedení změn v území s limity využití</i>		
OHROŽENÍ		
PO7	zabahněný rybník – záplavy zastavěného území (rybník odbahněn avšak problém přetrvává – místní záplavy – nutné řešit zadržení vody – poldry)	
	<ul style="list-style-type: none"> • potenciální a aktivní sesuvná území • aktivní záplavová zóna – Kněžná • záplavové území Q005, Q020, Q100 – Kněžná 	
PROBLÉMY		
<ul style="list-style-type: none"> • řešit rozvojové plochy pro bydlení • řešit rozvojové plochy pro občanské vybavení • řešit rozvojové plochy pro podnikání a drobnou výrobu • řešit odkanalizování a čištění odpadních vod • řešit dostavbu chodníků a opravy silnic • zajistit podmínky pro využití alternativních zdrojů energie a vytápění 		

list:	vyhodnocení ke dni: 31.12.2020	obec. č. 19:
P	problémy k řešení v ÚPD	Týniště nad Orlicí
ZÁVADY		
<i>urbanistické</i>		
PU8	prostor centra obce (především náměstí) částečně znehodnocen parkovištěm umístěným na náměstí – proběhla rekonstrukce	
PU6	ztráta možnost rozvoje zastavěného území – na severu je les a na jihu řeka Orlice (záplavové území)	
<i>dopravní</i>		
<i>hygienické</i>		
PH4	zhoršená jakost vody – řešeno úpravnou vody	
PH27	směsná kanalizace – balastní vody – nemá řešení, jelikož by stouply spodní vody	
PH32	v místní části Křivice není vybudována kanalizace – pouze dešťová kanalizace	
PH33	v místní části Petrovice není vybudována kanalizace – realizace bude probíhat v roce 2021-2022	
PH34	v místní části Petrovičky není vybudována kanalizace - realizace bude probíhat v roce 2021-2022	
PH35	v místní části Rašovice není vybudována kanalizace – pouze dešťová (svádí dešťové vody a přepady ze septiků) zaústěna do příkopu v lese	
PH36	v místní části Štěpánovsko není vybudována kanalizace – splašková kanalizace funkční	
STŘETY		
<i>vzájemné střety záměrů na provedení změn v území</i>		
<i>střety záměrů na provedení změn v území s limity využití</i>		
PL16	přeložka silnice II/304 je ve střetu s limity využití území a zájmy ochrany přírody - OP vedení plynovodu VTL	
pozn.	protipovodňová ochrana Petroviček, protipovodňová ochrana Štěpánovsko	
OHROŽENÍ		
PO9	v obci se projevuje zvýšená agresivita spodních vod	
	<ul style="list-style-type: none"> • aktivní a potenciální sesuvná území • aktivní odval • staré zátěže území – Týniště nad Orlicí, Novákův písník, Vodní zdroj Třebechovice-Bědovice • aktivní zóna záplavového území – Orlice • záplavové území Q005, Q020, Q100 – Orlice 	

PROBLÉMY

- řešit rozvojové plochy pro bydlení
- řešit rozvojové plochy pro občanské vybavení
- řešit rozvojové plochy pro podnikání a výrobu
- řešit odkanalizování a čištění odpadních vod
- řešit dopravní koncepci města
- zajistit podmínky pro zlepšení jakosti vod
- zajistit ochranu přírodních a kulturních hodnot
 - přírodní rezervace U Houkvice
 - přírodní památka Zadní Machová, Orlice, U Glorietů, Týništské Poorličí
 - památný strom Dub letní
 - pošta
 - mateřská škola
 - hotel Orlice
 - škola
 - rolnické usedlosti
 - zvonička

list:	vyhodnocení ke dni: 31.12.2020	obec. č. 20:
P	problémy k řešení v ÚPD	Vrbice
ZÁVADY		
<i>urbanistické</i>		
<i>dopravní</i>		
PD23	chybějící chodníky při silnici III/3166	
<i>hygienické</i>		
STŘETY		
<i>vzájemné střety záměrů na provedení změn v území</i>		
<i>střety záměrů na provedení změn v území s limity využití</i>		
PL17	záměr výstavby ČOV je ve střetu s limity využití území a zájmy ochrany přírody - CHOPAV	
OHROŽENÍ		
	<ul style="list-style-type: none"> • potenciální sesuvné území 	
PROBLÉMY		
<ul style="list-style-type: none"> • řešit rozvojové plochy pro bydlení • řešit rozvojové plochy pro občanské vybavení • řešit rozvojové plochy pro podnikání a výrobu • zajistit podmínky pro využití alternativních zdrojů energie a vytápění • zajistit ochranu kulturních hodnot <ul style="list-style-type: none"> - Socha domu Jiřího Kaloče - rozhledna 		

list:	vyhodnocení ke dni: 31.12.2020	obec. č. 21:
P	problémy k řešení v ÚPD	Zdelov
ZÁVADY		
<i>urbanistické</i>		
PU7	chybí přirozené centrum obce	
<i>dopravní</i>		
PD24	špatný technický stav komunikace III/3171	
<i>hygienické</i>		
PH28	nefunkční ČOV – technologie funguje, ale legislativně nedořešeno	
PH29	obec není plynofikována	
STŘETY		
<i>vzájemné střety záměrů na provedení změn v území</i>		
<i>střety záměrů na provedení změn v území s limity využití</i>		
OHROŽENÍ		
	<ul style="list-style-type: none"> • potenciální a aktivní sesuvná území • stará zátěž území – Písník Zdelov • aktivní zóna záplavového území – Divoká Orlice • záplavové území Q005, Q020, Q100 – Divoká Orlice 	
PROBLÉMY		
	<ul style="list-style-type: none"> • řešit rozvojové plochy pro bydlení • řešit rozvojové plochy pro občanské vybavení • řešit rozvojové plochy pro podnikání a výrobu • řešit odkanalizování a čištění odpadních vod • řešit plynofikaci území – není zájem ze strany občanů • zajistit ochranu přírodních hodnot <ul style="list-style-type: none"> - přechodně chráněná plocha – Kozinec písečný – rozhodnutí na ochranu již pozbylo platnosti, ačkoliv se rostlina v území stále vyskytuje 	

list:	vyhodnocení ke dni: 31.12.2020	obec. č. 22:
P	problémy k řešení v ÚPD	Žďár nad Orlicí
ZÁVADY		
<i>urbanistické</i>		
<i>dopravní</i>		
<i>hygienické</i>		
PH30	obec nemá vybudovanou kanalizaci v místní části Světlá a Chotiv	
PH31	obec nemá vybudovaný veřejný vodovod v místní části Chotiv	
STŘETY		
<i>vzájemné střety záměrů na provedení změn v území</i>		
<i>střety záměrů na provedení změn v území s limity využití</i>		
PL18	záměr těžby je ve střetu s limity využití území a zájmy ochrany přírody - lesy hospodářské - vodní zdroj podzemní vody	
OHROŽENÍ		
	<ul style="list-style-type: none"> • potenciální sesuvná území • aktivní záplavová zóna – Tichá Orlice • záplavové území Q005, Q020, Q100 	
PROBLÉMY (na základě SWOT analýzy)		
	<ul style="list-style-type: none"> • řešit rozvojové plochy pro bydlení • řešit rozvojové plochy pro občanské vybavení • řešit rozvojové plochy pro podnikání a výrobu • řešit odkanalizování a čištění odpadních vod • řešit zásobování pitnou vodou 	