

# ZPRÁVA O UPLATŇOVÁNÍ ÚZEMNÍHO PLÁNU ČASTOLOVICE

za období 02/2013 – 11/2017

Návrh zprávy o uplatňování územního plánu podle § 55 odst. 1 zákona č. 183/2006 Sb., o územním plánování a stavebním řádu, ve znění pozdějších předpisů (stavební zákon) a § 15 vyhlášky č. 500/2006 Sb., o územně analytických podkladech, územně plánovací dokumentaci a způsobu evidence územně plánovací činnosti.

Předkladatel a zhotovitel zprávy:

**Městský úřad Kostelec nad Orlicí**  
Stavební úřad – životní prostředí

Spolupráce:

(starosta městysu - určený zastupitel)

Listopad 2017

Upraveno v prosinci 2017

---

*(Potvrdit po projednání)*

Projednáno a schváleno Zastupitelstvem městyse Častolovice podle § 47 odst. 5) a § 55 odst. 1 zákona č. 183/2006 Sb., o územním plánování a stavebním řádu, ve znění pozdějších předpisů (dále jen stavební zákon),

dne 28.03.2018 číslo usnesení 8/ZM-22-2018.

starosta

místostarosta

## **OBSAH:**

- 1.** Úvod
- 2.** Vyhodnocení uplatňování územního plánu včetně vyhodnocení změn podmínek, na základě kterých byl územní plán vydán (§ 5 odst. 6 stavebního zákona), a vyhodnocení případných nepředpokládaných negativních dopadů na udržitelný rozvoj území
- 3.** Problémy k řešení v územním plánu vyplývající z územně analytických podkladů
- 4.** Vyhodnocení souladu územního plánu s politikou územního rozvoje a územně plánovací dokumentací vydanou krajem
- 5.** Prokázání nemožnosti využít vymezené zastavitelné plochy a vyhodnocení potřeby vymezení nových zastavitelných ploch podle § 55 odst. 4 stavebního zákona
- 6.** Pokyny pro zpracování návrhu změny územního plánu, v rozsahu zadání změny
- 7.** Požadavky a podmínky pro vyhodnocení vlivů návrhu územního plánu na udržitelný rozvoj území (§ 19 odst. 2 stavebního zákona), pokud je požadováno vyhodnocení vlivů na životní prostředí nebo nelze vyloučit významný negativní vliv na evropsky významnou lokalitu nebo ptačí oblast
- 8.** Požadavky na zpracování variant řešení návrhu změny územního plánu, je-li zpracování variant vyžadováno
- 9.** Návrh na pořízení nového územního plánu, pokud ze skutečností uvedených v bodech 2. až 5. vyplyne potřeba změny, která podstatně ovlivňuje koncepci územního plánu
- 10.** Požadavky na eliminaci, minimalizaci nebo kompenzaci negativních dopadů na udržitelný rozvoj území, pokud byly ve vyhodnocení uplatňování územního plánu zjištěny
- 11.** Návrhy na aktualizaci zásad územního rozvoje

Příloha: Pokyny pro zpracování návrhu změny č. 1 územního plánu Častolovice

## 1. Úvod

Územní plán Častolovice vydalo Zastupitelstvo městysu Častolovice jako opatření obecné povahy dne 22.02.2013 s nabytím účinnosti dne 09.03.2013.

Územní plán řeší celé správní území obce, katastrální území Častolovice.

Územní plán Častolovice byl zpracován a vydán v souladu se stavebním zákonem a jeho prováděcími právními předpisy.

## 2. Vyhodnocení uplatňování územního plánu včetně vyhodnocení změn podmínek, na základě kterých byl územní plán vydán (§ 5 odst. 6 stavebního zákona), a vyhodnocení případných nepředpokládaných negativních dopadů na udržitelný rozvoj území

Územní plán Častolovice je uplatňován v souladu s navrženou koncepcí rozvoje městysu Častolovice. Jsou respektovány požadavky na ochranu architektonických, urbanistických a přírodních hodnot území, jeho plošné a prostorové uspořádání, uspořádání krajiny a koncepci veřejné infrastruktury. Je brán ohled na využití ploch a koridorů vymezených pro veřejně prospěšné stavby a veřejně prospěšná opatření.

### **Zastavitelné a přestavbové plochy:**

Převažujícími funkcemi řešeného území jsou funkce obytná, výrobní, občanské vybavení, rekreace. Nové rozvojové plochy pro bydlení navazují na zastavěné území.

Územní plán Častolovice navrhuje plochy pro 114 nových rodinných domů (lokality Z1, Z2, Z5, Z10, Z11, P 7.2 a přestavba vnitrobloku Nad Skalkou) a 60 nových bytových jednotek (lokality P4, P5). Vypočtený nárůst obyvatel je 471 obyvatel. Dosud nebyl v uvedených plochách realizován žádný rodinný ani bytový dům. Vymezené zastavitelné a přestavbové plochy pro bydlení tak nejsou prozatím využity. Výstavba rodinných domů je realizována v zastavěném území, a to převážně ulici Polnodvorská.

Zastavitelné a přestavbové plochy občanské vybavenosti a rekreace nebyly ve sledovaném období využity.

Ze zastavitelných ploch výroby byla využita částečně lokalita Z12 – plocha pro rozšíření výrobního areálu společnosti Saint-Gobain Isover CZ. Částečně byla využita přestavbová plocha výroby P7.3.

Navržená dopravní infrastruktura (přeložka silnice I/11 a navržené místní a účelové komunikace) nebyla prozatím realizována. V souvislosti s rozšiřováním výrobní kapacity automobilového závodu v Kvasínách, a s tím souvisejícím nárůstem dopravy po silnici II/321 a II/318, je třeba řešit záležitost přeložky silnice II/318 mimo centrální území městysu. Problematika přeložky byla prověřena územními studii pořizovanými Krajským úřadem Královéhradeckého kraje (v souvislosti s prověřením územní rezervy přeložky silnice II/318). V současné době je návrh přeložky silnice II/318 předmětem řešení Aktualizace č. 1 Zásad územního rozvoje Královéhradeckého kraje.

Většina navržené technické infrastruktury nebyla dosud realizována.

### **Územní rezervy**

Územní plán nevymezuje žádné plochy územních rezerv.

### **Plochy změn v krajině**

Plochy pro územní systém ekologické stability jsou v území respektovány. Navržené prvky ÚSES (biocentra a biokoridory) – nebyly prozatím realizovány. Realizována nebyla ani plocha změny v krajině K1 Pod Malou Ledskou.

#### **Plochy, ve kterých změny prověří územní studie**

Plochy, kde změny prověří územní studie jsou s ohledem na uplynutí stanovené lhůty pro jejich pořízení značně redukovány. Jedná se o lokality Z1, Z2, P1.1, P1.2, P4, P5, kde byla stanovena lhůta do 31.8.2015.

Nadále platí podmínka pořízení územní studie pro lokality Z5, Z6 (termín pořízení územní studie do 31.12.2018) a pro lokality Z10, Z11, P2, P3, P7.1 (do 31.12.2020). S ohledem na zásadní význam těchto lokalit pro celkové urbanistické řešení městysu, je podmínka zpracování územních studií uvedených lokalit v územním plánu ponechána i nadále.

#### **Změny podmínek, na základě kterých byl územní plán vydán**

V katastrálním území Častolovice byly dokončeny komplexní pozemkové úpravy (zhotovitel DWK GEO spol. s.r.o., Brno, 2015). Změny z nich vyplývající je třeba řešit ve změně územního plánu.

S ohledem na aktualizovanou katastrální mapu byly zjištěny drobné odchylky ve vymezení území obce, došlo k úpravám v průběhu katastrální hranice obce. Tuto skutečnost je třeba zohlednit změnou územního plánu.

Ve vazbě na plánovaný rozvoj průmyslové zóny Solnice – Kvasiny – Rychnov nad Kněžnou byla Krajským úřadem Královéhradeckého kraje pořízena územní studie s názvem Studie územních dopadů rozvoje průmyslové zóny Solnice – Kvasiny – Rychnov nad Kněžnou (šindlerova : felcman, Most), schválení využití 17.10.2017. Doporučení uvedená ve studii je třeba prověřit a zohlednit ve změně územního plánu.

Žádné další podstatné změny podmínek, na základě kterých byl Územní plán Častolovice vydán, nebyly zaznamenány.

#### **Udržitelný rozvoj území**

Při naplňování Územního plánu Častolovice nebyly od doby jeho vydání zjištěny negativní dopady na udržitelný rozvoj území, územní rozvoj obce neohrozil přírodní, krajinné ani kulturní hodnoty území.

### **3. Problémy k řešení v územním plánu vyplývající z územně analytických podkladů**

Územně analytické podklady obce s rozšířenou působností Kostelec nad Orlicí (dále jen ÚAP) byly zpracovány v prosinci 2008, poslední aktualizace v prosinci 2016.

Z územně analytických podkladů vyplývá požadavek řešit zjištěné závady:

- absence místa plnění funkce náměstí pro obec – zohlednit zpracovanou studii na úpravu náměstí
- nebezpečné místo pro chodce na silnici II/318 v zatáčce u základní školy
- zatížení životního prostředí linií dopravou (hluk, emise)

Ostatní zjištěné urbanistické, dopravní a hygienické závady jsou stávajícím Územním plánem Častolovice řešeny.

Požaduje se prověřit záměry mající dopad na řešené území:

- záměr výstavby cyklostezky – napojení na Solnici.

Žádné jiné požadavky z ÚAP pro řešení změny územního plánu nevyplývají.

#### **4. Vyhodnocení souladu územního plánu s politikou územního rozvoje a územně plánovací dokumentací vydanou krajem**

##### **4.1. Soulad s Politikou územního rozvoje ČR**

Politika územního rozvoje (PÚR) ČR schválená usnesením vlády ČR č. 929 dne 20.7.2009 ve znění Aktualizace č. 1 schválené vládou ČR dne 15.4.2015 – pro řešené území nevyplývají žádné konkrétní požadavky. Městys Častolovice se nenachází v žádné republikové rozvojové oblasti a nespadá do žádné rozvojové osy ani specifické oblasti vymezených tímto dokumentem. Obecné požadavky a principy jsou územním plánem respektovány. Návrh republikových priorit územního plánování pro zajištění udržitelného rozvoje území je zabezpečen stanovením konkrétních podmínek, které odpovídají poměrům v řešeném území.

Územní plán Častolovice respektuje priority stanovené v PÚR ČR mající souvislost s řešeným územím, zejména:

*(14) Ve veřejném zájmu chránit a rozvíjet přírodní, civilizační a kulturní hodnoty území, včetně urbanistického, architektonického a archeologického dědictví. Zachovat ráz jedinečné urbanistické struktury území, struktury osídlení a jedinečné kulturní krajiny, které jsou výrazem identity území, jeho historie a tradice. Tato území mají značnou hodnotu, např. i jako turistické atraktivity. Jejich ochrana by měla být provázána s potřebami ekonomického a sociálního rozvoje v souladu s principy udržitelného rozvoje. V některých případech je nutná cílená ochrana míst zvláštního zájmu, v jiných případech je třeba chránit, respektive obnovit celé krajinné celky. Krajina je živým v čase proměnným celkem, který vyžaduje tvůrčí, avšak citlivý přístup k vyváženému všestrannému rozvoji tak, aby byly zachovány její stěžejní kulturní, přírodní a užité hodnoty.*

Územní plán Častolovice vytváří podmínky pro ochranu přírodních, civilizačních a kulturních hodnot řešeného území, zejména ochranu ploch ÚSES regionálního a nadregionálního významu a plochy evropsky významné lokality CZ0524049 Orlice a Labe. Stanovená urbanistická koncepce vychází ze stabilizované historicky vytvořené struktury území. Turistický ruch je na území městyse podporován realizací cyklotrasy, propojující navzájem města a obce podél Orlice. V souladu s principy udržitelného rozvoje jsou vymezeny funkce umožňující vyvážený rozvoj sociálních a ekonomických potřeb a ochranu hodnot území.

*(16) Při stanovování způsobu využití území v územně plánovací dokumentaci dávat přednost komplexním řešením před uplatňováním jednostranných hledisek a požadavků, které ve svých důsledcích zhoršují stav i hodnoty území. Vhodná řešení územního rozvoje je zapotřebí hledat ve spolupráci s obyvateli území i s jeho uživateli a v souladu s určením a charakterem oblastí, os, ploch a koridorů vymezených v PÚR ČR.*

*(16a) Při územně plánovací činnosti vycházet z principu integrovaného rozvoje území, zejména měst a regionů, který představuje objektivní a komplexní posuzování a následné koordinování prostorových, odvětvových a časových hledisek.*

Vymezením širšího spektra možností využití ploch stabilizovaných a zastavitelných vytváří územní plán předpoklad pro proporcionální rozvoj území. Územní plán vytváří podmínky pro rozvoj bydlení, výrobní činnosti, podnikatelské činnosti, pro rozvoj občanské vybavenosti a veřejné infrastruktury.

*(19) Vytvářet předpoklady pro polyfunkční využívání opuštěných areálů a ploch (tzv. brownfields průmyslového, zemědělského, vojenského a jiného původu). Hospodárně využívat zastavěné území (podpora přestaveb revitalizací a sanací území) a zajistit ochranu nezastavěného území (zejména zemědělské a lesní půdy) a zachování veřejné zeleně, včetně minimalizace její fragmentace. Cílem je účelné využívání a uspořádání území úsporné v nárocích na veřejné rozpočty na dopravu a energie, které koordinací veřejných a soukromých zájmů na rozvoji území omezuje negativní důsledky suburbanizace pro udržitelný rozvoj území.*

Významnější opuštěné areály se na území městyse nenacházejí. Možné využití opuštěného areálu společnosti Rojek dřevoobráběcí stroje a.s., který je situován uprostřed obytné zástavby, je stávajícím územním plánem řešeno tak, aby budoucí využití nemělo negativní vliv na okolní obytnou zástavbu; současně přitom ale připouští i nerušící výrobní služby.

Nezastavěné území je řešením územního plánu důsledně chráněno, zastavitelné plochy jsou vymezeny v přímé vazbě na zastavěné území, provozované systémy technické a dopravní infrastruktury a zároveň tak, aby byly minimalizovány nároky na zábor zemědělského půdního fondu, lesních pozemků a s ohledem na specifický krajinný ráz území.

(20) *Rozvojové záměry, které mohou významně ovlivnit charakter krajiny, umísťovat do co nejméně konfliktních lokalit a následně podporovat potřebná kompenzační opatření. S ohledem na to při územně plánovací činnosti, pokud je to možné a odůvodněné, respektovat veřejné zájmy např. ochrany biologické rozmanitosti a kvality životního prostředí, zejména formou důsledné ochrany zvláště chráněných území, lokalit soustavy Natura 2000, mokřadů, ochranných pásem vodních zdrojů, chráněné oblasti přirozené akumulace vod a nerostného bohatství, ochrany zemědělského a lesního půdního fondu. Vytvářet územní podmínky pro implementaci a respektování územních systémů ekologické stability a zvyšování a udržování ekologické stability a k zajištění ekologických funkcí i v ostatní volné krajině a pro ochranu krajinných prvků přírodního charakteru v zastavěných územích, zvyšování a udržování rozmanitosti venkovské krajiny. V rámci územně plánovací činnosti vytvářet podmínky pro ochranu krajinného rázu s ohledem na cílové charakteristiky a typy krajiny a vytvářet podmínky pro využití přírodních zdrojů.*

Územní plán vytváří předpoklady pro prosazování zájmů ochrany přírody, územní plán nenavrhuje takové rozvojové záměry, které by mohly významně ovlivnit charakter krajiny. Z rozvojových záměrů má nejvýznamnější vliv na charakter krajiny dopravní koridor pro přeložku silnice I/11 – jižní obchvat městyse, který je částečně veden v území Natura 2000 a v Přírodním parku Orlice. Podle vyhodnocení vlivů na udržitelný rozvoj území, nebude mít tento záměr při provedení funkčního odvodnění významný negativní vliv na soustavu Natura 2000. Územní plán vytváří podmínky pro implementaci a respektování územních systémů ekologické stability, zajišťuje uplatnění ekologických funkcí krajiny při současné podpoře její rozmanitosti a ochraně krajinného rázu.

(20a) *Vytvářet územní podmínky pro zajištění migrační propustnosti krajiny pro volně žijící živočichy a pro člověka, zejména při umísťování dopravní a technické infrastruktury. V rámci územně plánovací činnosti omezovat nežádoucí srůstání sídel s ohledem na zajištění přístupnosti a prostupnosti krajiny.*

Územní plán zachovává migrační propustnost krajiny – rozvoj městyse je navržen v návaznosti na zastavěné území. Konkrétní podmínky pro migrační prostupnost krajiny v souvislosti s návrhem přeložky silnice I/11 budou řešeny v navazujícím územním řízení.

(22) *Vytvářet podmínky pro rozvoj a využití předpokladů území pro různé formy cestovního ruchu (např. cykloturistika, agroturistika, poznávací turistika), při zachování a rozvoji hodnot území. Podporovat propojení míst, atraktivních z hlediska cestovního ruchu, turistickými cestami, které umožňují celoroční využití pro různé formy turistiky (např. pěší, cyklo, lyžařská, hipo).*

Územní plán vytváří předpoklady zejména pro rozvoj cykloturistiky při respektování krajinných a přírodních hodnot území městyse. V Častolovicích a okolních sídlech (Kostelci nad Orlicí, Doudlebach nad Orlicí, Vrbici, Potštejně, atd.) je vysoká koncentrace objektů a cílů turistického a cestovního ruchu, propojených cyklostezkami, cyklotrasami a turistickými cestami.

(23) *Podle místních podmínek vytvářet předpoklady pro lepší dostupnost území a zkvalitnění dopravní a technické infrastruktury s ohledem na prostupnost krajiny. Při umísťování dopravní a technické infrastruktury zachovat prostupnost krajiny a minimalizovat rozsah fragmentace krajiny; je-li to z těchto hledisek účelné, umísťovat tato zařízení souběžně. Zmírňovat vystavení městských oblastí nepříznivým účinkům tranzitní železniční a silniční dopravy, mimo jiné i prostřednictvím obchvatů městských oblastí, nebo zajistit ochranu jinými vhodnými opatřeními v území. Zároveň však vymezovat plochy pro novou obytnou zástavbu tak, aby byl zachován dostatečný odstup od vymezených koridorů pro nové úseky dálnic, silnic I. třídy a železnic, a tímto způsobem důsledně předcházet zneprůchodnění území pro dopravní stavby i možnému nežádoucímu působení negativních účinků provozu dopravy na veřejné zdraví obyvatel (bez nutnosti budování nákladních technických opatření na eliminaci těchto účinků).*

Řešením dopravní a technické infrastruktury územní plán vytváří předpoklady pro zlepšení dostupnosti území, zkvalitnění infrastruktury, propojení sídel a celkové prostupnosti území. Územní plán vytváří podmínky pro zmírnění negativních účinků tranzitní silniční dopravy navržením dopravního koridoru pro obchvat městyse – přeložka silnice I/11.

(24) *Vytvářet podmínky pro zlepšování dostupnosti území rozšiřováním a zkvalitňováním dopravní infrastruktury s ohledem na potřeby veřejné dopravy a požadavky ochrany veřejného zdraví, zejména uvnitř rozvojových oblastí a rozvojových os. Možnosti nové výstavby je třeba dostatečnou veřejnou infrastrukturou přímo podmínit. Vytvářet podmínky pro zvyšování bezpečnosti a plynulosti dopravy, ochrany a bezpečnosti obyvatelstva a zlepšování jeho ochrany před hlukem a emisemi, s ohledem na to vytvářet v území podmínky pro environmentálně šetrné formy dopravy (např. železniční, cyklistickou).*

Městys Častolovice je velmi dobře dostupný po železnici i po silnicích 1., 2 a 3. třídy. Územní plán vytváří podmínky pro zvyšování bezpečnosti dopravy a rozvoj environmentálně šetrných forem dopravy, a to zejména návrhem cyklostezek a cyklotras.

(25) Vytvářet podmínky pro preventivní ochranu území a obyvatelstva před potenciálními riziky a přírodními katastrofami v území (záplavy, sesuvy půdy, eroze, sucho atd.) s cílem minimalizovat rozsah případných škod. Zejména zajistit územní ochranu ploch potřebných pro umístování staveb a opatření na ochranu před povodněmi a pro vymezení území určených k řízeným rozlivům povodní. Vytvářet podmínky pro zvýšení přirozené retence srážkových vod v území s ohledem na strukturu osídlení a kulturní krajinu jako alternativy k umělé akumulaci vod.

V zastavěných územích a zastavitelných plochách vytvářet podmínky pro zadržování, vsakování i využívání dešťových vod jako zdroje vody a s cílem zmírňování účinků povodní.

Územní plán vytváří podmínky pro vsakování a využívání dešťových vod jako zdroje vody a s cílem zmírňování účinků povodní.

(26) Vymezovat zastavitelné plochy v záplavových územích a umísťovat do nich veřejnou infrastrukturu jen ve zcela výjimečných a zvláště odůvodněných případech. Vymezovat a chránit zastavitelné plochy pro přemístění zástavby z území s vysokou mírou rizika vzniku povodňových škod.

V záplavovém území je situována přeložka silnice I/11, v územním řízení budou navržena konkrétní řešení pro zabezpečení přirozeného rozlivu (pilíře, mostní propustky, ...). Z nových záměrů se záplavového území dotýká požadavek řešení přeložky silnice II/318.

Ze zastavitelných ploch je v záplavovém území situována plocha Z12 (VL) pro rozšíření závodu Saint-Gobain Isover CZ; tato plocha již byla částečně využita. Dále jsou v záplavovém území situovány zastavitelná plocha Z8 (ZO, OS) a přestavbová plocha P9 (OS), obojí sportovní areál AFK Častolovice. Jiné zastavitelné plochy nejsou v záplavovém území vymezeny.

(29) Zvláštní pozornost věnovat návaznosti různých druhů dopravy. S ohledem na to vymezovat plochy a koridory nezbytné pro efektivní integrované systémy veřejné dopravy nebo městskou hromadnou dopravu, umožňující účelné propojení ploch bydlení, ploch rekreace, občanského vybavení, veřejných prostranství, výroby a dalších ploch, s požadavky na kvalitní životní prostředí. Vytvářet tak podmínky pro rozvoj účinného a dostupného systému, který bude poskytovat obyvatelům rovné možnosti mobility a dosažitelnosti v území. S ohledem na to vytvářet podmínky pro vybudování a užívání vhodné sítě pěších a cyklistických cest, včetně doprovodné zeleně v místech, kde je to vhodné.

Na území městysu je železniční i autobusová veřejná doprava, která zprostředkovává spojení městysu s okolními obcemi. Pro integrovaný systém dopravy je při stávajícím nádraží Českých drah situována plocha pro zastávku autobusů. Územní plán vytváří podmínky pro budování pěších a cyklistických cest, včetně doprovodné zeleně.

(30) Úroveň technické infrastruktury, zejména dodávku vody a zpracování odpadních vod je nutno koncipovat tak, aby splňovala požadavky na vysokou kvalitu života v současnosti i v budoucnosti.

Územní plán vytváří podmínky pro doplnění sítě veřejného vodovodu i kanalizačních řadů. Častolovice mají stávající ČOV, na kterou by se v budoucnu měli připojit i sousední obce Čestice a Olešnice.

(31) Vytvářet územní podmínky pro rozvoj decentralizované, efektivní a bezpečné výroby energie z obnovitelných zdrojů, šetrné k životnímu prostředí, s cílem minimalizace jejich negativních vlivů a rizik při respektování přednosti zajištění bezpečného zásobování území energiemi.

Územní plán nenavrhuje nové způsoby výroby energie, vytváří však podmínky pro rozvoj výroby energie z obnovitelných zdrojů ve vazbě na stávající zástavbu a zastavitelné plochy.

## 4.2. Soulad se Zásadami územního rozvoje Královéhradeckého kraje

Zásady územního rozvoje Královéhradeckého kraje (dále jen ZÚR) byly vydány usnesením č. 22/1564/2011 Zastupitelstva Královéhradeckého kraje dne 8.9.2011, s účinností od 16.11.2011.

ZÚR v řešeném území vymezují záměry nadmístního významu: koridor přeložky silnice I/11 jako veřejně prospěšnou stavbu (DS2p) a územní rezervu pro přeložku silnice II/318 v prostoru Synkov-Slemeno – Rychnov nad Kněžnou (DS5r).

Koridor přeložky silnice I/11 je jako veřejně prospěšná stavba v územním plánu vymezen.

Územní rezerva pro přeložku silnice II/318 v územním plánu vymezena není. V rámci pořizování Aktualizace č. 1 ZÚR (návrh pro společné jednání) se navrhuje vypuštění tohoto záměru.

Aktualizace č. 1 ZÚR nově navrhuje vymezení koridoru přeložky silnice II/318 (východní obchvat Častolovic). Dotčenými obcemi jsou Synkov-Slemeno, Častolovice a Kostelec nad

Orlicí. Problematika přeložky byla prověřena několika územními studii pořizovanými Krajským úřadem Královéhradeckého kraje:

- Územní studie Návrh a posouzení umístění koridoru silnice propojující městys Častolovice, resp. město Kostelec nad Orlicí s městem Rychnov nad Kněžnou včetně posouzení umístění koridoru silnice II/318 dle ZÚR KHK (Royal Haskoning DHV Czech Republic, spol. s r. o., leden 2014), schválena 25.3.2014
- Územní studie Posouzení možnosti variantního řešení severozápadního obchvatu Častolovic jako možného variantního řešení ve vztahu k výsledkům pořizované územní studie (AF-CITYPLAN s.r.o., Praha (listopad 2014), schválena 4.12.2014
- Územní studii Prověření územně technických podmínek pro vymezení koridoru přeložky silnice II. třídy, tzv. obchvatu Častolovic dle varianty E (Surpmo, a.s. Hradec Králové), schválena 12.12.2016

Vymezení tohoto dopravního koridoru je svým významem i lokalizací záměrem nadmístního významu. Proto je tento dopravní koridor předmětem řešení aktualizace ZÚR.

*Městys Častolovice požádal úřad územního plánování a současně pořizovatele změny č. 1 Územního plánu Častolovice o vymezení koridoru přeložky silnice II/318 ve změně č. 1 územního plánu Častolovice, a to ještě před vydáním Aktualizace č. 1 ZÚR. Úřad územního plánování toto řešení nedoporučuje, jelikož se jeví jako značně problematické (v současné době není všeobecná shoda ani nad jedinou z navržených variant trasy přeložky. Úřad územního plánování doporučuje s řešením přeložky dle varianty E posečkat do vydání Aktualizace č. 1 ZÚR. Uplatněný požadavek Městysu Častolovice nicméně respektuje a požaduje v rámci změny č. 1 územního plánu Častolovice navrhnout dopravní koridor pro přeložku silnice II/318.*

ZÚR dále vymezují biokoridory nadregionálního významu K81N, K 81V, regionální biocentra 1770 Častolovice – park, HO21 Kostelecká niva a regionální biokoridory RK 800, RK 802, RK 803, vše jako veřejně prospěšná opatření.

*Uvedené prvky ÚSES jsou v územním plánu zapracovány, nikoli však jako veřejně prospěšná opatření.*

Ze ZÚR vyplývá, že řešené území leží v rozvojové ose NOS6 Kostelec nad Orlicí – Vamberk – Pardubický kraj.

#### Úkoly pro územní plánování pro NOS6 Rozvojová osa Kostelec nad Orlicí – Vamberk – Pardubický kraj:

- vymezováním ploch a koridorů pro dopravní infrastrukturu vytvářet územní podmínky pro optimální dopravní dostupnost měst Kostelec nad Orlicí a Vamberk, jako polyfunkčních středisek z území OB4 Hradec Králové/Pardubice,

Tento úkol je územním plánem respektován, územní plán vymezuje dopravní koridor pro přeložku silnice I/11 jako obchvat městyse Častolovice.

- vymezovat zastavitelné plochy pro podporu ekonomického rozvoje a podporu rozvoje lidských zdrojů, především ve vazbě na zastavěné území obcí; pro tyto účely přednostně nově využívat území ploch přestavby.

Tento úkol je územním plánem respektován, územní plán vymezuje dostatečné množství zastavitelných ploch pro podporu ekonomického rozvoje a podporu rozvoje lidských zdrojů; současně využívá i plochy přestavby.

Je zohledněno zařazení území městyse Častolovice do oblasti krajinného rázu 10 – Třebechovicko a 12 - Vamberecko, je respektována poloha městyse v krajině zemědělské, lesozemědělské a lesní. Jsou respektovány i principy a podmínky stanovené ve vyhodnocení ZÚR na životní prostředí, včetně opatření pro předcházení, snížení nebo kompenzaci všech zjištěných nebo předpokládaných závažných záporných vlivů na životní prostředí obsažených v kapitole 7. tohoto vyhodnocení.

Územní plán Častolovice respektuje požadavky vyplývající ze ZÚR a je v souladu se stanovenými prioritami územního plánování kraje pro zajištění udržitelného rozvoje území.



### Jedná se o následující priority územního plánování:

- 1) *tvorba územních podmínek pro rozvoj ekonomického potenciálu, zejména v území vymezených rozvojových oblastí a rozvojových os.*  
Územní plán vymezuje dostatečné množství zastavitelných ploch pro podporu ekonomického rozvoje a podporu rozvoje lidských zdrojů; současně využívá i plochy přestavby.
- 2) *tvorba územních podmínek pro rozvoj občanského vybavení nadmístního významu podporujícího ekonomickou prosperitu kraje*  
Jako občanská vybavenost nadmístního významu slouží stávající areál zámku, který je v územním plánu územně stabilizován.
- 3) *tvorba územních podmínek pro rozvoj dopravní infrastruktury nadmístního významu potřebné pro zajištění optimální dostupnosti území kraje z území sousedních krajů a Polské republiky včetně jeho vnitřní prostupnosti*  
V územním plánu je vymezen dopravní koridor nadmístního významu pro přeložku silnice I/11.
- 4) *tvorba územních podmínek pro rozvoj technické infrastruktury nadmístního významu potřebné pro zajištění optimálního napojení rozvojových oblastí a ploch na tyto systémy*  
Stávající vedení technické infrastruktury nadmístního významu (VVN a vysokotlaký plynovod) je v řešeném území stabilizováno. Územní plán svým řešením umožňuje napojení jednotlivých rozvojových ploch na potřebná vedení technické infrastruktury.
- 5) *vytváření územních podmínek pro zajištění kvalitního bydlení, včetně zajištění dodávky vody a zpracování odpadních vod v obcích nad 500 ekvivalentních obyvatel (splňující požadavky na vysokou kvalitu života v současnosti i v budoucnosti) na celém území kraje a zlepšení vzhledu měst a obcí odpovídajícího charakteristickým podmínkám konkrétních částí historicky rostlé sídelní struktury.*  
Územní plán stanovuje koncepci zásobování vodou i zpracování odpadních vod. Na území městysu je vybudována stávající ČOV, která by měla být využívána i okolními obcemi. S ohledem na výhledové záměry je třeba plochu pro ČOV změnou územního plánu rozšířit. Územní plán vytváří podmínky pro zajištění kvalitního bydlení a vzhledu městyse.
- 6) *Navrhování územních řešení směřujících k prevenci nežádoucí míry prostorové sociální segregace s negativními vlivy na sociální soudržnost obyvatel*  
Sociální soudržnost společenství obyvatel v Častolovicích je v rámci ÚAP ORP Kostelec n. Orli hodnocena kladně. Problémy se sociální segregací se zde neočekávají.
- 7) *vytváření územních podmínek pro doplnění občanského vybavení na venkově (zdravotních, sociálních a kulturních)*  
Pro doplnění občanské vybavenosti je navržena přestavbová plocha P9 (OS) a zastavitelná plocha a Z8 (OS), obojí pro sportovní areál AFK Častolovice a dále přestavbová plocha P1.2 (OS) Za Sokolovnou. Pro doplnění občanské vybavenosti zdravotní a sociální je uvažována přestavbová plocha P4 v centru městysu. Rozvoj občanské vybavenosti je umožněn rovněž v rámci ploch smíšených obytných - v centrech měst SC a ploch smíšených obytných – venkovských SV.
- 8) *ochrana územních podmínek pro zachování potenciálu zemědělství a lesního hospodářství*  
Územní plán zachovává potenciál zemědělství a lesního hospodářství. Plochy lesních pozemků jsou vymezeny jako plochy lesní NL, v rámci ÚSES též jako plochy přírodní NP. Územní plán nenárokuje zábor lesních pozemků. Plochy pro zemědělské využití jsou chráněny a vymezeny jako plochy zemědělské NZ, popř. jako plochy smíšené nezastavěného území NS. Zastavitelné plochy jsou vymezeny v návaznosti na zastavěné území, tak aby nebylo ztíženo obhospodařování okolních zemědělských pozemků.
- 9) *Vytváření územních podmínek pro zlepšení dopravní dostupnosti a zabezpečení optimální dopravní obslužnosti s cílem zajištění dostupnosti pracovních příležitostí a občanského vybavení včetně rekreace*  
V územním plánu je vymezen dopravní koridor pro přeložku silnice I/11. V souvislosti s rozvojem výroby v automobilovém závodu v Kvasínách je územními studii prověřována možnost přeložky silnice II/318 z důvodu problematického průtahu městysem. Přeložka je předmětem řešení pořizované aktualizace č. 1 ZÚR.
- 10) *přednostní nové využití nevyužívaných výrobních a skladových areálů, míst opuštěných armádou a ploch vyžadujících asanaci a rekultivaci (brownfields)*

Na území městyse se nenacházejí žádné významnější plochy brownfields.

11) *územní podpora rozvoje aktivit vedoucích k dalšímu využívání odpadů jako surovin*

Koncepce nakládání s odpady vychází z Plánu odpadového hospodářství Královéhradeckého kraje. Pro městyse Častolovice nevyplývají žádné specifické požadavky na nakládání s odpady. Možnost situování sběrných míst místního významu je připuštěna v rámci ploch s rozdílným způsobem využití.

12) *vytváření územních podmínek pro rozvoj a využití předpokladů území pro nadmístní turistické a rekreační aktivity odpovídající podmínkám turisticky významných území kraje*

Pro účely využití turistických aktivit stabilizuje územní plán plochu areálu zámku Častolovice.

13) *tvorba územních podmínek zejména v oblasti dopravní infrastruktury pro rozvoj cestovního ruchu využívajícího charakteristických podmínek jednotlivých turisticky významných území kraje*

Pro účely rozvoje cestovního ruchu jsou v územním plánu navrženy cyklostezky a cyklotrasy. Významná je zejména cyklostezka, propojující navzájem města a obce podél Orlice.

14) *vymezování zastavitelných ploch a stanovování podmínek jejich využití v záplavových územích jen ve zcela výjimečných a zvláště zdůvodněných případech*

V záplavovém území je situována přeložka silnice I/11, v územním řízení budou navržena konkrétní řešení pro zabezpečení přirozeného rozlivu (pilíře, mostní propustky,...). Z nových záměrů se záplavového území dotýká požadavek řešení přeložky silnice II/318.

Ze zastavitelných ploch je v záplavovém území situována plocha Z12 (VL) pro rozšíření závodu Saint-Gobain Isover CZ; tato plocha již byla částečně využita. Dále jsou v záplavovém území situovány zastavitelná plocha Z8 (ZO, OS) a přestavbová plocha P9 (OS), obojí sportovní areál AFK Častolovice. Jiné zastavitelné plochy nejsou v záplavovém území vymezeny.

15) *stanovování požadavků na budoucí využití území s ohledem na preventivní ochranu území a obyvatelstva před potenciálními riziky a přírodními katastrofami v území (záplavy, sesuvy půdy, eroze atd.) s cílem minimalizovat rozsah případných škod, zajišťování územní ochrany ploch potřebných pro umístění staveb a opatření na ochranu před povodněmi a pro vymezení území určených k rozlivům povodní*

Zastavitelné plochy jsou až na výjimky vymezeny mimo riziková území, tj. mimo území ohrožených záplavami, sesuvy půdy, erozí. Podmínky funkčního využití ploch v nezastavěném území jsou stanoveny tak, aby umožnily realizaci potřebných protierozních a dalších opatření.

16) *Podpora protierozních opatření, akumulace a zvyšování přirozené retence srážkových vod v území, zachycování a regulování odvodu přívalových vod (protipovodňová opatření) včetně revitalizací říčních systémů a přírodě blízkých protipovodňových opatření*

Za účelem zabezpečení protierozních opatření vymezuje územní plán v severní části území plochu změny v krajině K1 pro realizaci obnovy rybníka s retenční a biologickou funkcí. Ke stabilizaci krajiny jsou vymezeny plochy smíšené nezastavěného území NS ve vazbě na vodní toky a plochy – podél Konopáče, Bělé a Divoké Orlice a dále tam, kde hrozí splachování humózních vrstev půdy. Součástí ekologicko stabilizačních opatření je pak zejména vymezený územní systém ekologické stability.

17) *péče o zemědělský půdní fond a pozemky určené pro funkci lesa jako jednu z hlavních složek životního prostředí*

Plochy lesních pozemků jsou vymezeny v územním plánu jako plochy lesní NL, v rámci ÚSES též jako plochy přírodní NP. Územní plán nenárokuje žádné zábory lesních pozemků. Plochy pro zemědělské využití jsou chráněny a vymezeny jako plochy zemědělské NZ, popř. jako plochy smíšené nezastavěného území NS. Zastavitelné plochy jsou vymezeny v návaznosti na zastavěné území, tak aby nebylo ztíženo obhospodařování okolních zemědělských pozemků. V rámci všech uvedených ploch jsou stanoveny podmínky funkčního využití zabezpečující stabilitu zemědělského půdního fondu a lesních pozemků.

18) *ochrana území s podzemními a povrchovými zdroji pitné vody pro zajištění dlouhodobého optimálního zásobování území kraje*

Celé řešené území je součástí Chráněné oblasti přirozené akumulace vod – Východočeská křída. Územní plán svým řešením respektuje zásady ochrany. V územní plánu je stabilizován vodní zdroj včetně ochranného pásma.

19) *ochrana území prvků územního systému ekologické stability nadregionálního a regionálního významu a zlepšování biologické prostupnosti krajiny, zejména známých a potenciálních migračních tras živočichů*

Územním plánem je vymezen systém regionálních a nadregionálních ÚSES. Jedná se o nadregionální biokoridory K81N, K 81V, regionální biocentra 1770 Častolovice – park, HO21 Kostelecká niva a regionální biokoridory RK 800, RK 802, RK 803. Biologická propustnost je dále zabezpečena systémem lokálních ÚSES.

20) *ochrana kulturního dědictví spočívajícího v polycentrické sídelní struktuře, hodnotách zachovalých urbanistických celků včetně architektonických a archeologických památek*

Územní plán vytváří svým řešením podmínky pro respektování dochovaných staveb a souborů staveb, zejména nemovitých kulturních památek, objektů ve vyhlášeném památkovém ochranném pásmu a objektů v památkovém zájmu. Jedná se zejména o zámek s přílehlým parkem. Územním plánem jsou rovněž zohledněna území s výskytem archeologických nálezů.

Územní plán respektuje v ZÚR stanovené úkoly pro územní plánování v oblasti ochrany a rozvoje přírodních hodnot kraje, ochrany a rozvoje civilizačních hodnot – struktury osídlení, ekonomické základny.

Územním plánem jsou respektovány i obecné požadavky ze ZÚR pro zajištění udržitelného rozvoje území.

## **5. Prokázání nemožnosti využít vymezené zastavitelné plochy a vyhodnocení potřeby vymezení nových zastavitelných ploch podle § 55 odst. 4 stavebního zákona**

Požadavky na vymezení nových zastavitelných ploch jsou uvedeny v kapitole č. 6 – pokyny pro zpracování návrhu změny územního plánu, resp. v příloze této zprávy o uplatňování. Podrobné vyhodnocení potřeby vymezení nových zastavitelných ploch bude součástí odůvodnění změny územního plánu.

Požadavky na vymezení nových zastavitelných ploch:

- dopravní koridor pro přeložku silnice II/318
- dopravní koridor pro sjezd z přeložky I/11
- dopravní koridor pro cyklostezku Častolovice – Solnice (záměr Městysu)
- plochy parkoviště pro výrobní závod Saint-Gobain Orsil Isover (kapacity současných parkovacích ploch jsou nedostačující)
- plocha výroby pro rozšíření výrobního závodu Saint-Gobain Orsil Isover
- plocha rekreace – u Obecního rybníka (záměr Městysu)
- rozšíření plochy rekreace Z7 za areálem letního kina (požadavek vlastníka)
- plocha parkoviště u zámku Častolovice (v ÚP plocha ZV) – jedná se o plochu využívanou pro parkování vozidel návštěvníků zámku (požadavek vlastníka)
- zahrnutí pozemků, užívaných jako zahrady k rodinným a řadovým domům, do zastavitelného území jako plocha ZS – zeleň soukromá a vyhrazená (lokalita nad areálem Polního Dvora) – požadavek vlastníků
- plocha bydlení v návaznosti na Z1 a Z2 při silnici II/318 (požadavek Městysu na rozšíření ploch bydlení v souvislosti s rozvojem průmyslové zóny Kvasiny – Solnice – Rychnov n. Kn.)

Ostatní požadavky na změnu územního plánu nevyvolávají potřebu vymezení nových zastavitelných ploch.

## **6. Pokyny pro zpracování návrhu změny územního plánu, v rozsahu zadání změny**

Z provedeného vyhodnocení uplatňování vydaného Územního plánu Častolovice, zejména potom z jednotlivých konkrétních požadavků na změnu územního plánu, z vyhodnocení souladu s Politikou územního rozvoje ČR ve znění Aktualizace č. 1, souladu se Zásadami územního rozvoje Královéhradeckého kraje a dalších širších vztahů, jakož i z vyhodnocení problémů k řešení z aktualizovaných ÚAP vyplývá potřeba pořídit **Změnu č. 1 územního plánu Častolovice**.

Pokyny pro zpracování návrhu změny č. 1 územního plánu jsou uvedeny v příloze č. 1 této zprávy, označené jako „Pokyny pro zpracování návrhu změny č. 1 územního plánu Častolovice“.

**7. Požadavky a podmínky pro vyhodnocení vlivů návrhu změny územního plánu na udržitelný rozvoj území (§ 19 odst. 2 stavebního zákona), pokud je požadováno vyhodnocení vlivů na životní prostředí nebo nelze vyloučit významný negativní vliv na evropsky významnou lokalitu nebo ptačí oblast**

Řešením změny č. 1 územního plánu je třeba vytvořit podmínky pro udržitelný rozvoj území, tj. vyvážený vztah hospodářského rozvoje, sociální soudržnosti a kvalitního životního prostředí. V návaznosti na § 18 a 19 stavebního zákona je třeba se při řešení změny č. 1 územního plánu zabývat jednotlivými oblastmi udržitelného rozvoje území a v odůvodnění popsat, jak byly konkrétně zabezpečeny.

Ve stanovisku Krajského úřadu Královéhradeckého kraje, odboru životního prostředí a zemědělství čj. KUKHK-37906/ZP/2017 ze dne 06.12.2017 je vyloučen významný vliv návrhu zprávy o uplatňování územního plánu Častolovice na evropsky významné lokality a vyhlášené ptačí oblasti. Zpracování Vyhodnocení vlivů návrhu změny č. 1 územního plánu na území soustavy Natura 2000 se tudíž nepožaduje.

Ve stanovisku Krajského úřadu Královéhradeckého kraje, odboru životního prostředí a zemědělství čj. KUKHK-38040/ZP/2017 ze dne 07.12.2017 je uvedeno, že návrh změny č.1 územního plánu Častolovice je nutno posoudit z hlediska vlivů na životní prostředí podle ustanovení § 10i zákona č. 100/2001 Sb., o posuzování vlivů na životní prostředí a o změně některých souvisejících zákonů (zákon o posuzování vlivů na životní prostředí), ve znění pozdějších předpisů (dále jen zákon EIA). Vzhledem k tomu se požaduje zpracovat vyhodnocení vlivů změny č. 1 územního plánu Častolovice na životní prostředí podle § 10 i zákona EIA.

Současně se požaduje zpracovat posouzení vlivů návrhu změny č. 1 územního plánu Častolovice na udržitelný rozvoj území.

**8. Požadavky na zpracování variant řešení návrhu změny územního plánu, je-li zpracování variant vyžadováno**

Nejsou žádné požadavky.

**9. Návrh na pořízení nového územního plánu, pokud ze skutečností uvedených v bodech 2. až 5. vyplývá potřeba změny, která podstatně ovlivňuje koncepci územního plánu**

Návrh na pořízení nového územního plánu se neuplatňuje.

**10. Požadavky na eliminaci, minimalizaci nebo kompenzaci negativních dopadů na udržitelný rozvoj území, pokud byly ve vyhodnocení uplatňování územního plánu zjištěny**

Nejsou žádné požadavky. Ve vyhodnocení uplatňování Územního plánu Častolovice nebyly zjištěny žádné negativní dopady na udržitelný rozvoj území.

## **11. Návrhy na aktualizaci zásad územního rozvoje**

Uplatňuje se požadavek na změnu trasy regionálního biokoridoru RBK 800 v úseku západně od výrobního závodu Saint - Gobain Orsil Isover.

V souvislosti s požadavkem vymezení dopravního koridoru pro sjezd z plánované přeložky silnice I/11 uplatnila společnost Saint - Gobain Orsil Isover požadavek na rozšíření plochy výroby a vymezení ploch dopravní infrastruktury pro parkoviště západně od stávajícího výrobního závodu k plánovanému koridoru sjezdu. Tyto požadavky, jejichž cílem je vytvořit předpoklady pro rozvoj výroby závodu, však kolidují s vymezeným regionálním biokoridorem RBK 800.

Navrhuje se proto vymezit RBK 800 v aktualizaci zásad územního rozvoje v nové trase, a to východně od areálu výrobního závodu.

# Pokyny pro zpracování návrhu změny č. 1 územního plánu Častolovice

POKYNY JSOU VYPRACOVÁNY V ROZSAHU ZADÁNÍ A STANOVUJÍ HLAVNÍ CÍLE A POŽADAVKY NA  
ZPRACOVÁNÍ ZMĚNY Č. 1 ÚZEMNÍHO PLÁNU ČASTOLOVICE

**Vypracoval:** Městský úřad Kostelec nad Orlicí  
Stavební úřad – životní prostředí

Palackého náměstí 38  
517 41 Kostelec nad Orlicí

**Spolupráce:**  
(určený zastupitel)

Listopad 2017

Upraveno v prosinci 2017

---

## **OBSAH**

str.

a)	Požadavky na základní koncepci rozvoje území obce, vyjádřené zejména v cílech zlepšování dosavadního stavu, včetně rozvoje obce a ochrany hodnot jejího území, v požadavcích na změnu charakteru obce, jejího vztahu k sídelní struktuře a dostupnosti veřejné infrastruktury	3
a.1.	Požadavky na urbanistickou koncepci, zejména na prověření plošného a prostorového uspořádání zastavěného území a na prověření možných změn, včetně vymezení zastavitelných ploch	3
a.2.	Požadavky na koncepci veřejné infrastruktury, zejména na prověření uspořádání veřejné infrastruktury a možnosti jejích změn	5
a.3.	Požadavky na koncepci uspořádání krajiny, zejména na prověření plošného a prostorového uspořádání nezastavěného území a na prověření možných změn, včetně prověření, ve kterých plochách je vhodné vyloučit umístování staveb, zařízení a jiných opatření pro účely uvedené v § 18 odst. 5 stavebního zákona	6
b)	Požadavky na vymezení ploch a koridorů územních rezerv a na stanovení jejich využití, které bude nutno prověřit	9
c)	Požadavky na prověření vymezení veřejně prospěšných staveb, veřejně prospěšných opatření a asanací, pro které bude možné uplatnit vyvlastnění nebo předkupní právo	9
d)	Požadavky na prověření vymezení ploch a koridorů, ve kterých bude rozhodování o změnách v území podmíněno vydáním regulačního plánu, zpracováním územní studie nebo uzavřením dohody o parcelaci	9
e)	Požadavky na zpracování variant	10
f)	Požadavky na uspořádání obsahu návrhu změny č. 1 územního plánu a na uspořádání jeho odůvodnění včetně měřítek výkresů a počtu vyhotovení	10
f.1.	Obsah změny č. 1 územního plánu	10
f.2.	Počet vyhotovení změny č. 1 územního plánu	11
g)	Požadavky na vyhodnocení předpokládaných vlivů změny č. 1 územního plánu na udržitelný rozvoj území	11

### **Příloha:**

Zákres změn do koordinačního výkresu ÚP Častolovice

## Vymezení řešeného území

Změna č. 1 územního plánu (ÚP) Častolovice bude řešit katastrální území Častolovice. Požaduje se prověřit soulad řešeného území s aktuální hranicí obce a uvést do souladu (tj. dořešit chybějící části území).

### a) Požadavky na základní koncepci rozvoje území obce, vyjádřené zejména v cílech zlepšování dosavadního stavu, včetně rozvoje obce a ochrany hodnot jejího území, v požadavcích na změnu charakteru obce, jejího vztahu k sídelní struktuře a dostupnosti veřejné infrastruktury

Základní koncepce rozvoje městyse zůstane zachována. Řešením změny č. 1 územního plánu je třeba respektovat podmínky pro rozvoj jednotlivých funkčních složek tak, aby byl zabezpečen soulad všech přírodních, civilizačních a kulturních hodnot v území, a to s ohledem na udržitelný rozvoj území a zejména udržení kvality životního prostředí.

Při řešení změny č. 1 je třeba zajistit koordinaci s územně plánovacími dokumentacemi sousedních obcí, tento požadavek se týká prioritně řešení dopravní a technické infrastruktury a ÚSES.

- **Politika územního rozvoje ČR** – schválená usnesením vlády ČR č. 929 dne 20.7.2009 ve znění Aktualizace č. 1 schválené vládou ČR dne 15.4.2015 – pro řešené území nevyplývají žádné konkrétní požadavky. Městys Častolovice se nenachází v žádné republikové rozvojové oblasti a nespadá do žádné rozvojové osy ani specifické oblasti. Požaduje se respektovat obecné požadavky a principy stanovené tímto dokumentem, je nutné respektovat stanovené republikové priority.
- **Zásady územního rozvoje (ZÚR) Královéhradeckého kraje** - byly vydány Zastupitelstvem Královéhradeckého kraje dne 8.9.2011, nabyly účinnosti dne 16.11.2011. Je třeba prověřit záměry v nich uvedené a zohlednit je v řešení změny č. 1 územního plánu.

ZÚR v řešeném území vymezují záměry nadmístního významu: koridor přeložky silnice I/11 jako veřejně prospěšnou stavbu (DS2p) a územní rezervu pro přeložku silnice II/318 v prostoru Synkov-Slemeno – Rychnov nad Kněžnou (DS5r).

- Koridor přeložky silnice I/11 je jako veřejně prospěšná stavba v územním plánu již vymezen.
- Územní rezerva pro přeložku silnice II/318 (úsek Rychnov nad Kněžnou – Synkov-Slemeno) v územním plánu vymezena není. V rámci pořizování Aktualizace č. 1 ZÚR (návrh pro společné jednání) se navrhuje vypuštění tohoto záměru. Vymezení územní rezervy pro přeložku II/318 se proto ve změně č. 1 nepožaduje.
- Pořizovaná Aktualizace č. 1 ZÚR nově navrhuje vymezení koridoru přeložky silnice II/321, tzv. východní obchvat Častolovic. Dotčenými obcemi jsou Synkov-Slemeno, Častolovice a Kostelec nad Orlicí. Problematika této přeložky byla prověřena územními studii pořizovanými Krajským úřadem Královéhradeckého kraje:
  - Územní studie Návrh a posouzení umístění koridoru silnice propojující městyse Častolovice, resp. město Kostelec nad Orlicí s městem Rychnov nad Kněžnou včetně posouzení umístění koridoru silnice II/318 dle ZÚR KHK (Royal Haskoning DHV Czech Republic, spol. s r. o., leden 2014), schválena 25.3.2014
  - Územní studie Posouzení možnosti variantního řešení severozápadního obchvatu Častolovic jako možného variantního řešení ve vztahu k výsledkům pořizované územní studie (AF-CITYPLAN s.r.o., Praha (listopad 2014), schválena 4.12.2014
  - Územní studii Prověření územně technických podmínek pro vymezení koridoru přeložky silnice II. třídy, tzv. obchvatu Častolovic dle varianty E (Surpmo, a.s. Hradec Králové), schválena 12.12.2016

Vymezení tohoto dopravního koridoru je svým významem i lokalizací záměrem nadmístního významu. Proto je tento dopravní koridor předmětem řešení aktualizace ZÚR.

*Městys Častolovice požádal úřad územního plánování a současně pořizovatele změny č. 1 Územního plánu Častolovice o vymezení koridoru přeložky silnice II/318 ve změně č. 1 územního plánu Častolovice, a to ještě před vydáním Aktualizace č. 1 ZÚR. Úřad územního plánování toto řešení nedoporučuje, jelikož se jeví jako značně problematické (v současné době*



*není všeobecná shoda ani nad jedinou z navržených variant trasy přeložky. Úřad územního plánování doporučuje s řešením přeložky dle varianty E posečkat do vydání Aktualizace č. 1 ZÚR. Uplatněný požadavek Městysu Častolovice nicméně respektuje a požaduje v rámci změny č. 1 územního plánu Častolovice navrhnout dopravní koridor pro přeložku silnice II/318. Koridor se požaduje vymežit v souladu s pořizovanou aktualizací č. 1 ZÚR. Je třeba respektovat ochranné pásmo kulturní památky zámku Častolovice a současně navrhnout územní opatření, vedoucí k potlačení pohledové exponovanosti záměru v širších souvislostech.*

ZÚR vymezují biokoridory nadregionálního významu K81N, K 81V, regionální biocentra 1770 Častolovice – park, HO21 Kostelecká niva a regionální biokoridory RK 800, RK 802, RK 803, vše jako veřejně prospěšná opatření.

- Uvedené prvky ÚSES jsou v územním plánu zapracovány.

V souladu se ZÚR se požaduje vymežit návrhové prvky regionálního ÚSES jako veřejně prospěšná opatření.

Ze ZÚR vyplývá, že řešené území leží v rozvojové ose NOS6 Kostelec nad Orlicí – Vamberk – Pardubický kraj. Požaduje se respektovat a řešit úkoly z toho vyplývající:

- vymežováním ploch a koridorů pro dopravní infrastrukturu vytvářet územní podmínky pro optimální dopravní dostupnost měst Kostelec nad Orlicí a Vamberk, jako polyfunkčních středisek z území OB4 Hradec Králové/Pardubice,

- vymežovat zastavitelné plochy pro podporu ekonomického rozvoje a podporu rozvoje lidských zdrojů, především ve vazbě na zastavěné území obcí; pro tyto účely přednostně nově využívat území ploch přestavby.

Městys Častolovice leží v oblasti krajinného rázu 10 – Třebechovicko a 12 - Vamberecko, v oblasti krajinného typu krajiny zemědělské, lesozemědělské a lesní. Řešením změny č. 1 územního plánu budou respektovány obecné zásady k zachování cílových charakteristik krajiny pro zachování a rozvoj hodnot vzniklých spolupůsobením přírodních a lidských vlivů, jejichž výsledkem je jedinečný krajinný ráz.

Požaduje se respektovat i principy a podmínky stanovené ve vyhodnocení ZÚR na životní prostředí, včetně opatření pro předcházení, snížení nebo kompenzaci všech zjištěných nebo předpokládaných závažných záporných vlivů na životní prostředí obsažených v kapitole 7. tohoto vyhodnocení.

- **Územně analytické podklady** – aktualizace k 31.12.2016. Požaduje se respektovat limity využití území uvedené v textové části Rozboru udržitelného rozvoje území a ve výkresu limitů.

Požaduje se prověřit zjištěné závady a navrhnout vhodná řešení:

- absence místa plnicího funkce náměstí pro obec – zohlednit zpracovanou studii na úpravu náměstí
- nebezpečné místo pro chodce na silnici II/318 v zatáčce u základní školy
- zatížení životního prostředí liniovou dopravou (hluk, emise)

Požaduje se prověřit záměry mající dopad na řešené území:

- záměr výstavby cyklostezky – napojení na Solnici.

Žádné jiné požadavky z ÚAP pro řešení změny č. 1 nevyplývají.

Požadavky z doplňujících průzkumů a rozborů, provedených pořizovatelem, jsou uvedeny níže v následujících kapitolách, konkrétně jsou zapracovány u jednotlivých požadavků na změnu.

- **Územní studie** s názvem **Studie územních dopadů rozvoje průmyslové zóny Solnice – Kvasiny – Rychnov nad Kněžnou** (šindlerova : felcman, Most), schválení využití 17.10.2017. Požaduje se prověřit a zohlednit doporučení uvedená v územní studii:

Doporučení pro jádrové sídlo 04a Častolovice (1)

- A. V rámci vyhodnocení potřeby zastavitelných ploch pro bydlení zohledňovat přítomnost průmyslové zóny Solnice – Kvasiny – Rychnov nad Kněžnou. Detailně vyhodnotit rozvojový potenciál svého území pro obytnou zástavbu a na základě toho vymežit rozvoj ploch pro tento typ výstavby.
- B. Výše stanovené opatření zaměřit především na rozvoj bydlení v bytových domech.
- C. Při nastavení regulace ploch pro bydlení v bytových domech vycházet z robustního systému bydlení navrženého v této studii.

### Doporučení pro celou obec

- D. Upřesnit hranici krajinného a rekreačního zázemí vymezenou v této studii, za touto hranicí nepřipustit intenzivní výstavbu narušující primárně přírodní a rekreační funkci území. Zabránit spojování sídel a vytváření bariér oddělujících městys Častolovice od jeho krajinného a rekreačního zázemí.
- E. V návaznosti na Aktualizaci č. 1 ZÚR Královéhradeckého kraje vymežit v ÚP Častolovice koridor přeložky silnice II/318 Častolovice – obchvat [záměr S30], včetně napojení na navrhovanou přeložku silnice I/11 Častolovice – Kostelec nad Orlicí – obchvat.
- F. V ÚP Častolovice vymežit v přímé vazbě na železniční stanici Častolovice – nádraží plochu pro kapacitní veřejné záchytné parkoviště typu P+R, s kapacitou minimálně 50 stání pro osobní automobily [záměr P01].
- G. Ve spolupráci městyse Častolovice a obcí Libel, Třebešov a Černíkovice vyhledat trasu samostatné cyklostezky / stezky pro chodce a cyklisty Častolovice – Černíkovice, vedené podél Bělé [záměr C60], v návaznosti na navrhovanou cyklostezku / stezku pro chodce a cyklisty podél Bělé v úseku Lično – Černíkovice - Solnice. V ÚP Častolovice, ÚP Libel, ÚP Třebešov a ÚP Černíkovice následně vymežit plochy pro novou cyklostezku / stezku pro chodce a cyklisty.
- H. V návaznosti na Aktualizaci č. 1 ZÚR Královéhradeckého kraje zpřesnit v ÚP Častolovice, ÚP Kostelec nad Orlicí a v ÚP Synkov – Slemeno koridor pro silnici II/318 Častolovice - obchvat [záměr S30].

V rámci změny č. 1 ÚP Častolovice se požaduje aktualizovat zastavěné území celého území městyse Častolovice.

### **a.1) Požadavky na urbanistickou koncepci, zejména na prověření plošného a prostorového uspořádání zastavěného území a na prověření možných změn, včetně vymezení zastavitelných ploch**

Změna č. 1 ÚP Častolovice je vyvolána následujícími požadavky na změnu funkčního využití. Jednotlivé požadavky se požaduje prověřit a navrhnout optimální řešení.

#### **Požadavek č. 1** - požaduje se navrhnout dopravní koridor pro přeložku silnice II/318.

Koridor se požaduje vymežit východně od městyse Častolovice, ve smyslu varianty E. Jako podklad pro vymezení koridoru se požaduje využít výše uvedené územní studie pořízené Krajským úřadem Královéhradeckého kraje. Současně se požaduje koordinovat vymezení koridoru s pořizovanou aktualizací č. 1 ZÚR.

**Požadavek č. 2** - pozemky parc. č. 3272, 3274, 3278, 3277, 3281, 3285 zahrnout do zastavitelného území jako plochu ZS. Pozemky jsou součástí nezastavěného území, navazují severně na zastavěné území za areálem „Polní Dvůr“.

- Navržené funkční využití: ZS – plochy zeleně soukromé a vyhrazené
- Stávající funkční využití: NS – plochy smíšené nezastavěného území

Zdůvodnění: jedná se o požadavek fyzických osob využít předmětné pozemky jako zahrady k přilehlým rodinným domům.

**Požadavek č. 3** - pozemek parc. č. 83/2 vyjmout z přestavbové plochy P4 a současně zrušit předkupní právo k uvedenému pozemku. Pozemek zůstane nadále součástí ploch SC – plochy smíšené obytné v centrech měst.

Zdůvodnění: jedná se o odstranění nepřesnosti v územním plánu.

#### **Požadavek č. 4** - plochu parkoviště u zámku zahrnout do ploch dopravní infrastruktury - silniční

- Navržené funkční využití: DS – plochy dopravní infrastruktury - silniční
- Stávající funkční využití: ZV – plochy veřejných prostranství – veřejná zeleň

Zdůvodnění: jedná se o zohlednění stavu, kdy plocha je využívána jako parkoviště pro návštěvníky zámku

**Požadavek č. 5** – požaduje se vymežit části lokalit Z1, Z2 (BI) jako plochy BH.

- Navržené funkční využití: BH – plochy bydlení - v bytových domech
- Stávající funkční využití: BI – plochy bydlení - v rodinných domech – městské a příměstské

Zdůvodnění: jedná se o záměr městysu vymežit na území obce plochy pro výstavbu bytových domů v souvislosti s nárůstem počtu zaměstnanců v průmyslové zóně Kvasiny-Rychnov n. Kn.

**Požadavek č. 6** - rozšíření zastavitelné plochy Z7 s funkčním využitím RH - plochy staveb pro hromadnou rekreaci o navazující plochu s funkčním využitím NL – plochy lesní (pozemek p.č. 3363, st. 700, st. 701).

- Navržené funkční využití: RH - plochy staveb pro hromadnou rekreaci
- Stávající funkční využití: NL – plochy lesní

Zdůvodnění: jedná se o záměr vytvoření přímé návaznosti plochy Z7 (RH) na plochu RN.

**Požadavek č. 7** - vymežit na pozemku p. č. 3256 a jižním cípu pozemku p.č. 3262 plochu rekreace RH v návaznosti na Obecní rybník

- Navržené funkční využití: RH - plochy staveb pro hromadnou rekreaci
- Stávající funkční využití: NS – plochy smíšené nezastavěného území

Zdůvodnění: jedná se o záměr využití předmětné části území pro rekreační účely

**Požadavek č. 8** - z části plochy Z7 (RH) vymežit plochu potřebnou pro kompostárnu (část pozemku p.č. 3362).

- Navržené funkční využití: VD – plochy výroby a skladování, drobná a řemeslná výroba, popř. TO – plochy pro stavby a zařízení pro nakládání s odpady
- Stávající funkční využití: RH - plochy staveb pro hromadnou rekreaci

Zdůvodnění: jedná se o záměr vymezení odpovídající plochy pro umístění kompostárny.

**Požadavek č. 9** - rozšířit přestavbovou plochu P5 směrem ke kruhovému objezdu, tak aby součástí plochy P5 byla i stávající přestavbová lokalita P6 (ZV); změnit funkční využití ze ZV na SC (v části stávající P6). Plocha P6 tak bude vypuštěna a přičleněna k P5.

V rámci plochy P5 se požaduje rozšířit již vymezenou plochu PV (plochy veřejných prostranství) v souladu s vypracovanou studií řešící předmětné území.

Zdůvodnění: jedná se o zohlednění řešení navrženého vypracovanou studií předmětného území

**Požadavek č. 10** - v rámci plochy Z8 (ZO – OS) upravit rozsah plochy ZO – plochy zeleně ochranné a izolační a plochy OS – plochy občanského vybavení – tělovýchovná a sportovní zařízení, v souladu s vypracovanou studií řešící předmětné území.

Zdůvodnění: jedná se o zohlednění řešení navrženého vypracovanou studií předmětného území

**Požadavek č. 11** - v rámci plochy P8 Za kostelem sv. Víta vymežit konkrétní dopravní infrastrukturu, včetně ploch pro parkovací stání.

Zdůvodnění: potřeba řešit chybějící dopravní infrastrukturu konkrétním vymezením v územním plánu.

**Požadavek č. 12** - vymežit plochu PV – plochy veřejných prostranství za účelem umístění chodníku pro pěší, zabezpečující přístup k vlakovému nádraží podél železniční trati, v souladu se zpracovanou studií.

**Požadavek č. 13** - vymežit dopravní koridor pro cyklostezku Častolovice – Solnice podél silnice II/321, a to po levé straně směrem od Častolovic. V souvislosti s tím upravit příslušně trasu navržené cyklostezky do Synkova – Slemeno.

**Požadavek č. 14** - na části pozemku p. č. 3331 vymežit při silnici II/318 a silnici ve směru Hřibiny-Ledská zastavitelnou plochu pro bydlení.

- Navržené funkční využití: BI – plochy bydlení - v rodinných domech – městské a příměstské
- Stávající funkční využití: NZ – plochy zemědělské

Zdůvodnění: jedná se o záměr rozšíření ploch bydlení z důvodu rostoucí poptávky po stavebních pozemcích v souvislosti nárůstem počtu zaměstnanců v průmyslové zóně Kvasiny – Rychnov n. Kn. Městys má záměr předmětnou část pozemku p.č. 3331 vykoupit a připravit pro výstavbu rodinných domů.

**Požadavek č. 15** – v lokalitě U Konopáče změnit funkční využití plochy Z9 a části plochy Z10 ze ZV – plochy veřejných prostranství – s převahou veřejné zeleně na PV – plochy veřejných prostranství – veřejná prostranství.

- Navržené funkční využití: PV – plochy veřejných prostranství – veřejná prostranství
- Stávající funkční využití: ZV – plochy veřejných prostranství – s převahou veřejné zeleně

Zdůvodnění: jedná se o záměr vybudování parkoviště pro sousedící bytové domy.

**Požadavek č. 16** – změnit funkční využití přestavbových ploch P7.1 (ZV) a P7.2 (SV) na plochu výroby. Mezi stávající zástavbou rodinnými domy (stávající plocha SV východně od P7.2) a navrženým využitím VS vymežit pás zeleně ZO - zeleň ochranná a izolační

- Navržené funkční využití: VS – plochy smíšené výrobní, část jako ZO – zeleň ochranná a izolační
- Stávající funkční využití: ZV – plochy veřejných prostranství – s převahou veřejné zeleně  
SV – plochy smíšené obytné - venkovské

Zdůvodnění: jedná se o záměr využít zájmové území pro výrobní účely a jako parkovací plochu.

**Požadavek č. 17** – požaduje se doplnit návrh kanalizačního potrubí od Čestic na ČOV Častolovice v souladu s vydaným územním rozhodnutím a stavebním povolením. Současně se požaduje rozšířit plochu stávající ČOV.

**Požadavek č. 18** – přehodnotit podmínky funkčního využití ploch bydlení. Stanovit podmínky tak, aby bylo omezeno využití pro zařízení charakteru ubytoven.

**Požadavek č. 19** - vymežit dopravní koridor – sjezd z plánované přeložky silnice I/11 s napojením na stávající silnici I/11 západně od areálu Saint – Gobain Orsil Isover. Koridor se požaduje vymežit v šíři min. 50 m.

- Navržené funkční využití: DS – plochy dopravní infrastruktury - silniční
- Stávající funkční využití: NZ - plochy smíšené nezastavěného území

Zdůvodnění: jedná se o požadavek vymežit dopravní koridor napojující areál Saint Gobain Orsil-Isover a současně i městys Častolovice na přeložku silnice I/11 ve směru na příjezdu od Čestic (podle studie vypracované ŘSD ČR).

#### **Požadavky společnosti Saint-Gobain Orsil Isover:**

**Požadavek č. 20** - v návaznosti na areál Saint-Gobain Orsil Isover vymežit východně na pozemku p.č. 3171 plochu DS pro umístění parkoviště. V souvislosti s tím upravit průběh lokálního biokoridoru LBK Strýc – Kostecká niva 13.3 v souladu s komplexní pozemkovou úpravou.

- Navržené funkční využití: DS – plochy dopravní infrastruktury - silniční
- Stávající funkční využití: NS - plochy smíšené nezastavěného území

Zdůvodnění: jedná se o záměr vybudování parkoviště (již bylo zohledněno v rámci komplexní pozemkové úpravy).

**Požadavek č. 21** - vymezit plochu výroby VL západně od areálu Saint – Gobain Orsil Isover až po stávající cyklostezku a přeložku silnice I/11. Jedná se o pozemky p. č. 3007, 3563, 3011 a 3012. V souvislosti s tímto požadavkem bude třeba upravit průběh regionálního biokoridoru RBK 800 (nejprve v aktualizaci ZÚR a následně v další změně ÚP).

- Navržené funkční využití: VL – plochy výroby a skladování – lehký průmysl
- Stávající funkční využití: NS - plochy smíšené nezastavěného území  
NZ – plochy zemědělské

Zdůvodnění: jedná se o záměr rozšíření ploch výroby areálu západním směrem.

*Na základě projednání se tento požadavek vypouští.*

**Požadavek č. 22** - v návaznosti na areál Saint-Gobain Orsil Isover vymezit západně na pozemcích p.č. 3021, 3023, 3022 a 3024 plochu DS. Plocha bude ohraničena stávající cyklostezkou a plánovaným sjezdem z přeložky silnice I/11. V souvislosti s tímto požadavkem bude třeba upravit průběh regionálního biokoridoru RBK 800 (nejprve v aktualizaci ZÚR a následně v další změně ÚP).

- Navržené funkční využití: DS – plochy dopravní infrastruktury - silniční
- Stávající funkční využití: NZ - plochy zemědělské

Zdůvodnění: jedná se o záměr rozšíření areálu společnosti západně až po plánovaný sjezd z přeložky silnice I/11.

*Na základě projednání se tento požadavek vypouští.*

**Požadavek č. 23** - severně od silnice I/11 po stávající účelovou komunikaci využívanou pro parkování kamionů vymežit na pozemcích p.č. 960/2 a st. 431 plochu DS pro umístění parkoviště.

- Navržené funkční využití: DS – plochy dopravní infrastruktury - silniční
- Stávající funkční využití: NS - plochy smíšené nezastavěného území

Zdůvodnění: jedná se o záměr rozšíření parkovacích ploch výrobního závodu.

**Požadavek č. 24** - mezi stávající účelovou komunikací využívanou pro parkování kamionů a vodním náhonem Alba vymežit na pozemcích p.č. 960/3 a 1330/3 plochu DS pro umístění parkoviště.

- Navržené funkční využití: DS – plochy dopravní infrastruktury - silniční
- Stávající funkční využití: NS - plochy smíšené nezastavěného území

Zdůvodnění: jedná se o záměr rozšíření parkovacích ploch výrobního závodu.

**Požadavek č. 25** - severně od silnice I/11 vymežit na pozemku p.č. 960/4 plochu DS pro umístění parkoviště.

- Navržené funkční využití: DS – plochy dopravní infrastruktury - silniční
- Stávající funkční využití: NZ - plochy zemědělské

Zdůvodnění: jedná se o záměr rozšíření parkovacích ploch výrobního závodu.

## **a.2) Požadavky na koncepci veřejné infrastruktury, zejména na prověření uspořádání veřejné infrastruktury a možnosti jejích změn**

Změna č. 1 nárokuje následující nové požadavky na veřejnou infrastrukturu. Jednotlivé požadavky se požaduje prověřit a navrhnout optimální řešení.

### **a.2.1. plochy dopravní infrastruktury**

- požaduje se vymežit dopravní koridor pro přeložku silnice II/318 – viz požadavek č. 1
- požaduje se vymežit dopravní koridor pro sjezd z přeložky silnice I/11 s napojením na stávající silnici I/11 západně od areálu Saint – Gobain Orsil Isover – viz požadavek č. 19

- požaduje se vymežit plochu DS (plochy dopravní infrastruktury – silniční) pro parkoviště v lokalitě u zámku – viz požadavek č. 4
- požaduje se navrhnout dopravní infrastrukturu v ploše P8 – viz požadavek č. 11
- požaduje se vymežit plochy DS (plochy dopravní infrastruktury – silniční) pro rozšíření parkovacích ploch výrobního závodu Saint - Gobain Orsil Isover – viz požadavky č. 20, 22, 23, 24 a 25
- požaduje se vymežit dopravní koridor pro cyklostezku Častolovice – Solnice viz požadavek č. 13

#### **a.2.2. plochy technické infrastruktury**

- požaduje se vymežit plochu pro kompostárnu – viz požadavek č. 8
- požaduje se doplnit návrh kanalizačního potrubí od Čestic na ČOV Častolovice. Současně se požaduje rozšířit plochu stávající ČOV – viz požadavek č. 17

#### **a.2.3. plochy občanské vybavenosti**

- nejsou žádné požadavky

#### **a.2.4. plochy veřejných prostranství**

- požaduje se rozšířit plochu PV (plochy veřejných prostranství – veřejná prostranství) v rámci plochy P5 – viz požadavek č. 9
- požaduje se vymežit plochu PV (plochy veřejných prostranství – veřejná prostranství) za účelem umístění chodníku pro pěší zabezpečující přístup k vlakovému nádraží – viz požadavek č. 12
- požaduje se v lokalitě U Konopáče změnit funkční využití plochy Z9 a části plochy Z10 ze ZV (plochy veřejných prostranství – s převahou veřejné zeleně) na PV (plochy veřejných prostranství – veřejná prostranství) – viz požadavek č. 15

### **a.3) Požadavky na koncepci uspořádání krajiny, zejména na prověření plošného a prostorového uspořádání nezastavěného území a na prověření možných změn, včetně prověření, ve kterých plochách je vhodné vyloučit umístění staveb, zařízení a jiných opatření pro účely uvedené v § 18 odst. 5 stavebního zákona**

Požaduje se zpracovat změny vyplývající z komplexních pozemkových úprav (zhotovitel DWK GEO spol. s.r.o., Brno, 2015). Jedná se o úpravy ve vymezení prvků ÚSES (zejména změna průběhu LBK Strýc – Kostelecká niva 13.3) a návrh komunikací, a dále úpravy související se změnou mapového podkladu (posuny parcelních hranic).

Prověřování, ve kterých plochách je vhodné vyloučit umístění staveb, zařízení a jiných opatření pro účely uvedené v ustanovení § 18 odst. 5 stavebního zákona se nepožaduje. Stanovené podmínky funkčního využití jednotlivých ploch ve stávajícím územním plánu tuto problematiku řeší dostatečně.

### **b) Požadavky na vymezení ploch a koridorů územních rezerv a na stanovení jejich využití, které bude nutno prověřit**

Nejsou žádné požadavky.

### **c) Požadavky na prověření vymezení veřejně prospěšných staveb, veřejně prospěšných opatření a asanací, pro které bude možné uplatnit vyvlastnění nebo předkupní právo**

Požaduje se jako veřejně prospěšnou stavbu vymežit přeložku silnice II/318 a sjezd z přeložky silnice I/11 do městysu, západně při Saint-Gobain Orsil Isover.

Vymezení případných dalších veřejně prospěšných staveb bude v průběhu pořizování konzultováno s pořizovatelem a Městyssem Častolovice.

V souladu se ZÚR se požaduje vymežit návrhové prvky regionálního ÚSES jako veřejně prospěšná opatření.

Nepředpokládá se navrhování asanací.

Součástí změny č. 1 bude soupis pozemků nově dotčených veřejně prospěšnými stavbami, pro které bude uplatněno předkupní právo a soupis pozemků, které budou určeny k výmazu předkupního práva z důvodu zrušení veřejně prospěšné stavby nebo veřejně prospěšného opatření.

**d) Požadavky na prověření vymezení ploch a koridorů, ve kterých bude rozhodování o změnách v území podmíněno vydáním regulačního plánu, zpracováním územní studie nebo uzavřením dohody o parcelaci**

Není žádný požadavek na prověření změn využití území regulačním plánem, územní studií nebo uzavřením dohody o parcelaci.

**e) Požadavky na zpracování variant**

Nejsou žádné požadavky.

**f) Požadavky na uspořádání obsahu návrhu změny č. 1 územního plánu a na uspořádání jeho odůvodnění včetně měřítek výkresů a počtu vyhotovení**

**f.1. Obsah změny č. 1 územního plánu**

Návrh změny č. 1 územního plánu bude zpracován v souladu se zákonem č. 183/2006 Sb., o územním plánování a stavebním řádu, ve znění pozdějších předpisů a v souladu s prováděcími vyhláškami k tomuto stavebnímu zákonu, zejména vyhl. č. 500/2006 Sb., o územně analytických podkladech, územně plánovací dokumentaci a způsobu evidence územně plánovací činnosti, ve znění pozdějších předpisů a vyhl. č. 501/2006 Sb., o obecných požadavcích na využití území, ve znění pozdějších předpisů.

Obsah návrhu změny č. 1 územního plánu a jeho odůvodnění bude zpracován v souladu s přílohou. 7 vyhl. č. 500/2006 Sb., ve znění pozdějších předpisů, a bude obsahovat:

**I. Návrh Změny č. 1 ÚP**

**I.A. Textová část:**

- v rozsahu měněných částí Územního plánu Častolovice

**I.B. Grafická část:**

- v rozsahu měněných částí Územního plánu Častolovice (změna bude obsahovat výkresy, které budou změnou dotčeny, výkresy budou zpracovány v měřítku, ve kterém byly vydány).

Výkresy lze zpracovat jako výřez řešeného území. Měněné jevy budou zakresleny do aktuálního mapového podkladu (v části území proběhla digitalizace katastrální mapy).

Obsah odůvodnění změny č. 1 bude zpracován v souladu s přílohou. 7 vyhlášky č. 500/2006 Sb., ve znění pozdějších předpisů a bude obsahovat:

**II. Odůvodnění Změny č. 1 ÚP:**

**II.A. Textová část:**

obsah viz příloha č. 7 vyhl. č. 500/2006 Sb.

Projektant vypracuje všechny části odůvodnění, které mohou předcházet projednávání. Projektant vyhodnotí v návrhu pro společné jednání podrobně mimo jiné i soulad s požadavky zvláštních právních předpisů.

Pořizovatel vypracuje části vyplývající z průběhu projednání – postup pořízení, soulad se stanovisky dotčených orgánů, stanovisko krajského úřadu podle § 50 odst. 5 a sdělení jak bylo toto stanovisko zohledněno, rozhodnutí o námitkách, vyhodnocení připomínek.

Součástí odůvodnění bude jako příloha srovnávací text.

## **II.B. Grafická část:**

- II.B.1 – Koordinační výkres
- II.B.2 – Výkres předpokládaných záborů půdního fondu
- Výkres širších vztahů
- Výkres soutisku funkčních ploch platného ÚP z r. 2013 a hranic katastru nemovitostí po KPÚ

Měněné jevy budou zakresleny do aktuálního mapového podkladu. Vzhledem ke změně mapového podkladu vyvolané zápisem komplexních pozemkových úprav (KPÚ) se doporučuje zpracovat jednotlivé výkresy v rozsahu celého katastrální území, a v částech dotčených pozemkovými úpravami současně jako nové výkresy z důvodu přehlednosti a jednoznačnosti výkladu hranic jednotlivých ploch. Zároveň se požaduje zpracovat výkres soutisku funkčních ploch platného ÚP z r. 2013 a hranic katastru nemovitostí po KPÚ.

### **f.2. Počet vyhotovení změny územního plánu**

- Návrh změny č. 1 ÚP pro společné jednání – 2 vyhotovení v tištěné podobě, 3x CD ve formátu .pdf a .doc
- Návrh změny č. 1 ÚP pro veřejné projednání – 2 vyhotovení v tištěné podobě, 2x CD ve formátu .pdf a .doc.
- Návrh změny č. 1 ÚP (výsledná verze upravená podle vyhodnocení veřejného projednání) – 3 vyhotovení v tištěné podobě, součástí každého vyhotovení bude CD s územním plánem ve formátu: grafická část ve formátu .dwg nebo .dgn, texty v .doc, tabulky popřípadě v .xls; a zároveň ve formátu .pdf.

Po vydání změny č. 1 územního plánu bude neprodleně vyhotoven a pořizovateli předán **právní stav** (úplné znění) územního plánu Častolovice, a to ve 3 vyhotoveních (ve formátu jako čistopis změny č. 1 + navíc ve formátu .shp (popisné informace ve formátu .dbf).

### **g) Požadavky na vyhodnocení předpokládaných vlivů změny č. 1 územního plánu na udržitelný rozvoj území**

Řešením změny č. 1 územního plánu je třeba vytvořit podmínky pro udržitelný rozvoj území, tj. vyvážený vztah hospodářského rozvoje, sociální soudržnosti a kvalitního životního prostředí. V návaznosti na § 18 a 19 stavebního zákona je třeba se při řešení změny č. 1 územního plánu zabývat jednotlivými oblastmi udržitelného rozvoje území a v odůvodnění popsat, jak byly konkrétně zabezpečeny.

Ve stanovisku Krajského úřadu Královéhradeckého kraje, odboru životního prostředí a zemědělství čj. KUKHK-37906/ZP/2017 ze dne 06.12.2017 je **vyloučen významný vliv návrhu zprávy o uplatňování územního plánu Častolovice na evropsky významné lokality a vyhlášené ptáčí oblasti**. Zpracování Vyhodnocení vlivů návrhu změny č. 1 územního plánu na území soustavy Natura 2000 se tudíž nepožaduje.

Ve stanovisku Krajského úřadu Královéhradeckého kraje, odboru životního prostředí a zemědělství čj. KUKHK-38040/ZP/2017 ze dne 07.12.2017 je uvedeno, že návrh změny č.1 územního plánu Častolovice je

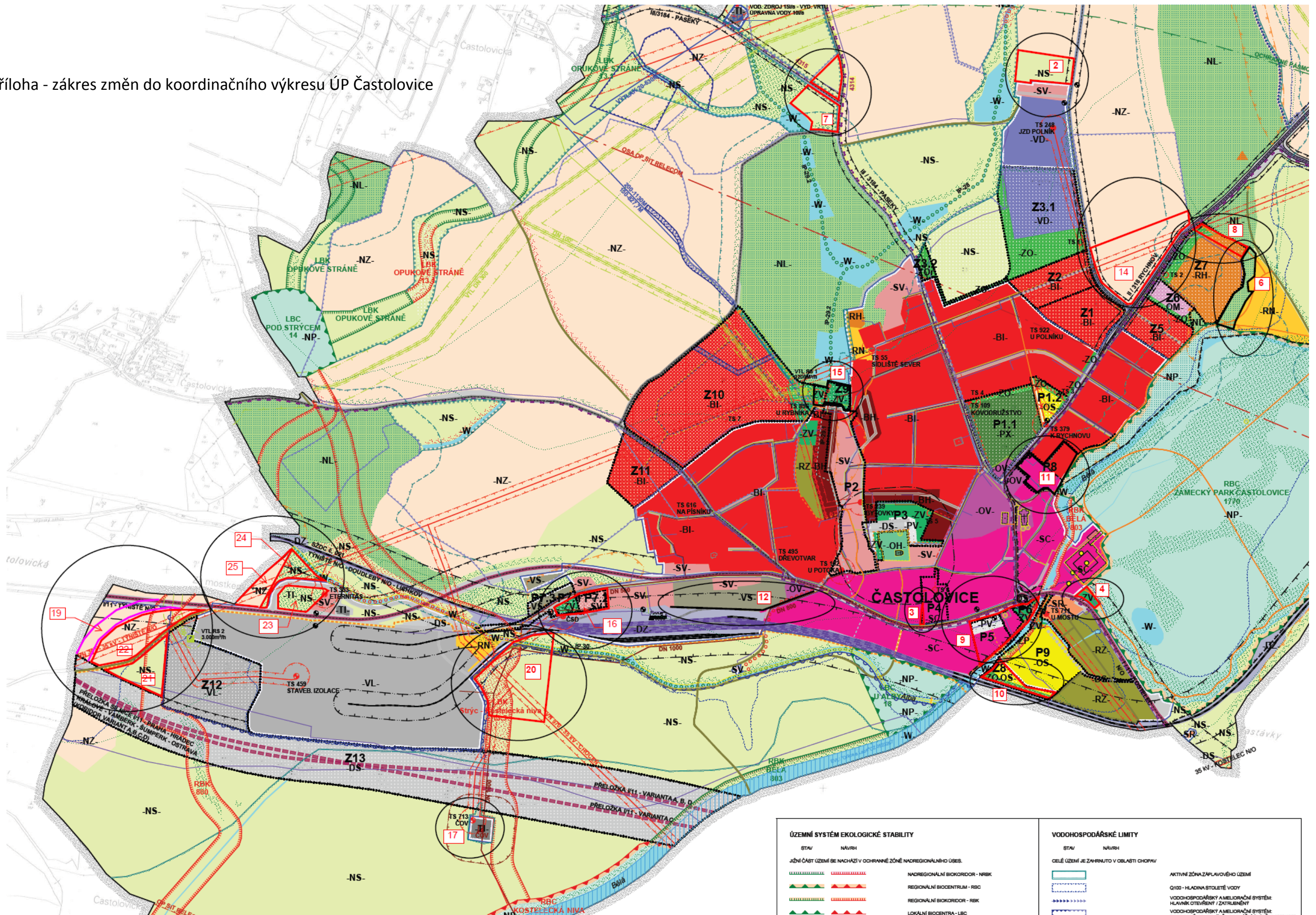


**nutno posoudit z hlediska vlivů na životní prostředí** podle § 10i zákona č. 100/2001 Sb., o posuzování vlivů na životní prostředí a o změně některých souvisejících zákonů (zákon o posuzování vlivů na životní prostředí), ve znění pozdějších předpisů (dále jen zákon EIA). **Vzhledem k tomu se požaduje zpracovat vyhodnocení vlivů změny č. 1 územního plánu Častolovice na životní prostředí podle § 10 i zákona EIA.**

**Současně se požaduje zpracovat posouzení vlivů návrhu změny č. 1 územního plánu Častolovice na udržitelný rozvoj území.**



Příloha - zákres změn do koordináčního výkresu ÚP Častolovice



ÚZEMNÍ SYSTÉM EKOLOGICKÉ STABILITY		VODOHOSPODÁŘSKÉ LIMITY	
STAV	NÁVRH	STAV	NÁVRH
JŽNÍ ČÁST ÚZEMÍ SE NACHÁZÍ V OCHRANNÉ ZÓNĚ NADREGIONÁLNÍHO ÚSES.			
NADREGIONÁLNÍ BIOKORIDOR - NRK	REGIONÁLNÍ BIOCENTRUM - RBC	CELÉ ÚZEMÍ JE ZAHRNUTO V OBLASTI CHOPAV	AKTIVNÍ ZÓNA ZAPLAVOVÉHO ÚZEMÍ
			Q100 - HLADINA STOLETÉ VODY
REGIONÁLNÍ BIOKORIDOR - RBK	LOKÁLNÍ BIOCENTRA - LBC		VODOHOSPODÁŘSKÝ AMELIORAČNÍ SYSTÉM: HLAVNÍK OTVĚŘENÝ / ZATRUŠENÝ
			VODOHOSPODÁŘSKÝ AMELIORAČNÍ SYSTÉM: HLAVNÍK ZATRUŠENÝ