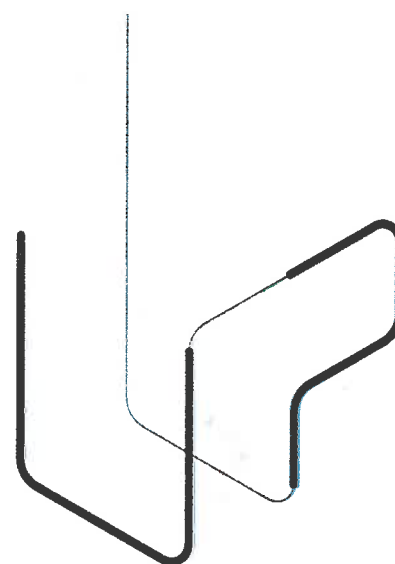




EVROPSKÁ UNIE  
Evropský fond pro regionální rozvoj  
Integrovaný regionální operační program



MINISTERSTVO  
PRO MÍSTNÍ  
ROZVOJ ČR



Kostelec nad Orlicí  
Čistopis územní studie  
NÁMĚSTÍ NA SKÁLE

City Upgrade s.r.o.

Ing. arch. Ivo Pavlík, Ing. arch. Lucie Kadrmanová Chytilová, Ing. arch. Vratislav Ansorge  
vypracovali: Ing. arch. Lucie Kadrmanová Chytilová, Bc. Kristýna Kunderátová, Ing. arch. Pavla Hradilová

zodpovědný projektant: Ing. arch. Lucie Kadrmanová Chytilová, ČKA 04 165

tel.: +420 739 629 051, +420 739 415 901 email: kontakt@cityupgrade.cz web: www.cityupgrade.cz



## **Obsah:**

### **A.01. Textová část**

A.01.01 úvod

A.01.02 analytická část

A.01.03 architektonicko-urbanistické řešení

A.01.04 koncepce uspořádání veřejného prostranství

A.01.05 koncepce dopravní a technické infrastruktury

### **A.01.06 Dokladová část**

Vyjádření krajského ředitelství policie Královéhradeckého kraje

### **A.02. Výkresová část**

A.02.01 Výkres širších vztahů (s vymezením řešeného území)

A.02.02 Problémový výkres

A.02.03 Hlavní výkres - urbanistické řešení

A.02.04 Koordinační situace

A.02.05 Příčné řezy

A.02.06 Vizualizace

A.02.07 Inspirace

## A.01. TEXTOVÁ ČÁST

### A.01.01 ÚVOD

#### Zadání

Zadáním je zpracování územní studie veřejného prostranství lokality „Skála náměstí“ v Kostelci nad Orlicí. Zadavatelem je město Kostelec nad Orlicí a pořizovatelem městský úřad Kostelec nad Orlicí (jako úřad územního plánování) – Stavební úřad – životní prostředí.

#### Cíle a účel územní studie

Cílem územní studie je adaptace a revitalizace náměstí Na Skála a jeho přilehlého okolí v Kostelci nad Orlicí, tak aby došlo ke zhodnocení a zkvalitnění tohoto centrálního území v části města Skála.

Územní studie stanoví jednotlivé funkce tohoto veřejného prostranství, dopravní vazby, vymezení systém zeleně, kompoziční a provozní vazby.

Účelem je vytvoření základního koncepčního materiálu, navrhujícího hlavní zásady prostorového uspořádání a funkčního využití veřejného prostranství, včetně doporučení hlavních zásad utváření pro jeho bezprostřední okolí. Současně je cílem územní studie zajištění koordinace rozvoje území, vazeb na veřejnou infrastrukturu a okolní zástavbu.

Úkolem studie je prověření možného scelení řešeného území v jeden funkční celek. Současně je úkolem určení charakteru a náplně jednotlivých částí prostoru, které mají umožnit postupnou obnovu a rozvoj příjemných prostor pro každodenní život.

Požadavek pořízení územní studie vzešel ze strany samosprávy města (podmínka územní studie není stanovena v Územním plánu Kostelec nad Orlicí).

Územní studie bude podkladem pro rozhodování v území, případně (a současně) podkladem pro zpracování podrobnějších dokumentací. Data o této studii budou vložena do evidence územně plánovací činnosti.

#### Vymezení řešeného území

Jedná se o veřejný prostor náměstí Na Skále, situovaný mezi základní školou a autobusovou zastávkou při silnici III. třídy, a jeho přilehlého okolí.

Celková rozloha řešeného území je cca 1950 m<sup>2</sup>. Předmětem řešení bude pozemek parc. č. 1770 a části pozemků p. č. 47, 1665, 1515, 1508 a 1495, vše v kat. území Kostelec nad Orlicí. Rozsah řešeného území je vymezen v grafické části tohoto zadání.

V platném územním plánu Kostelec nad Orlicí jsou řešeny plochy součástí ploch veřejných prostranství (PV), pozemek p. č. 1515 je jako silnice III. tř. součástí ploch dopravní infrastruktury – silniční (DS), pozemek p.č. 47 (základní škola) je součástí ploch občanského vybavení – veřejná infrastruktura.

### A.01.02. ANALYTICKÁ ČÁST

#### Širší vztahy

Prostor náměstí Skála se nachází v části Kostelce nad Orlicí, který je prostorově oddělen od zbytku a města a tvoří tak poměrně samostatný celek. Tomu ale neodpovídá jeho funkční náplň a ani systém veřejných prostranství. Z historického hlediska v tomto místě již zástavba končila (stabilní katastr). Pro tuto část města neexistuje funkční urbanistická koncepce, která by navazovala jednotlivé funkce do lokálního centra. Navíc oproti minulosti na jihozápadní části území stále narůstá obytná zástavba a vzniká tak poměrně velké monofunkční území. Náměstí skála prostorově i svým umístěním částečně doplňuje určité lokální centrum. Ačkoliv v současné době k tomu není uzpůsobeno. Tomu napomáhá přítomnost základní školy a také zastávek autobusu.

#### Analýza prostoru a vazby na okolí

Prostor především se svým specifickým základní školy 1. stupně má poměrně výhodné umístění z hlediska dopravní obslužnosti a dostupnosti. Tedy je poměrně dobře dostupný z hlavní cesty směrem na centrum a směrem z města, ale zároveň neleží přímo u ní. Náměstí přiléhá ke komunikaci, která není takto významná ani frekventovaná, intenzita dopravy je poměrně nízká.

Návaznost na centrum je individuální dopravou jednoduchá, pro pěší ale již takto dostupné není a proto je vhodné, aby v místě vzniklo samostatné lokální centrum pro tuto část a to zůstávalo funkci shromažďovacího a setkávacího prostoru. Problém je narůstající obytná zástavba, která by nejspíše potřebovala ještě jedno místně lokální centrum směrem k jihozápadu.

Prostorová kompozice území nevykazuje žádné významné kompoziční osy, vstup do školy není komponován na osu ulice (veřejného prostoru) a proto pomyslná osa autobusové zastávky a ulice nefunguje, není zakončena a nebude na ni proto navázáno. Prostor je tvořen souborem jednoho hlavního prostoru a přilehlých ulic, která jsou geometricky pravidelné, ale v tomto měřítku není pravidelnost výrazně vnímána.

Z okolních ulic existuje vždy určitý vzdálený průhled na dominantní stavbu školy, ten ale již není podpořen v úrovni terénu, materiálů a uspořádání veřejných prostranství. Proto se návrh snaží vymezení předprostoru školy podpořit a tím i potvrdit vzdálené průhledy a identifikaci místa.

V řešeném území je specifický dopravní provoz daný frekvencí aut rodičů, kteří vozí děti do školy a ze školy. Tedy se zde kumulují auta vždy ráno v době před začátkem školní výuky a poté v odpoledních hodinách. Ve zbytku dne zde projíždějí pouze nepravidelně místní obyvatelé.

Z ankety a rozhovorů s obyvateli vzešlo:

- Lidem vadí cesta ve špatném stavu
- Vadí jim také, že plocha je pouze na parkování
- Vadí neestetická řada kontejnerů na odpad
- Špatně využitá plocha, nevhodné povrchy
- Ke škole přijíždí zároveň (ráno a odpoledne pro děti) více aut – potřeba parkovat
- Děti se již od nízkého věku sami pohybují od školy k zastávce a naopak
- Auta často využívají toto místo jen jako průjezd územím (jediný možný) – bylo by vhodné navrhnout jinou variantu
- Pro učitele je potřeba asi 6 stálých parkovacích míst

Problémy a hodnoty v území:

Jako nejvýraznější problém v území vnímáme jeho nefunkčnost z hlediska veřejného prostoru pro lidi. Prostoru zcela dominuje doprava a to ve špatném smyslu. Ulice je široká, auta zde parkují neomezeně, namísto mobiliáře jsou zde vyskládané kontejnery tříděného odpadu. Na druhé straně přilehlé komunikace a prostory neposkytují parkovací místa žádná. Vedle aut, které zde parkují dlouhodobě zde parkují také všichni, kdo přijedou zavést děti do školy nebo je odvézt, ale také ti, kteří si zde přijedou vyložit tříděný odpad. Auta také územím velmi často pouze projíždějí, což je dáno dopravními poměry v okolí. Tento prostor je totiž pro velkou řadu RD jediným možným příjezdem i výjezdem směrem z centra i z okolních vesnic, což předprostoru školy vůbec neprospívá.

Zeleň před rodinnými domy není nijak koncipovaná a nemá žádnou funkci. Stejně tak zeď před školou.

Nevhodně jsou řešeny i zastávky MHD, z hlediska dopravního i funkčního jsou nevyhovující, stejně jako celá křižovatka.

Hodnotou přispívající k fungování veřejného prostoru je dětské hřiště, které je přístupné veřejnosti a otevřené do veřejného prostoru. Dále je dobrá blízkost zastávky autobusu, kam můžou děti dojít i poměrně bezpečně, pokud se tento prostor vhodně upraví.

Dokumentace stávajícího stavu:



## A.01.03. ARCHITEKTONICKO - URBANISTICKÉ ŘEŠENÍ

### Základní ideová koncepce:

Celkovým konceptem řešení prostoru před ZŠ Skála je zpřístupnění pro lidi a omezení vjezdu a parkování aut a přesunutí nevhodných prvků, zároveň celkové sjednocení a zpřijemnění prostoru. Nakládáme s tímto veřejným prostorem jako s lokálním centrem, které v současné době nefunguje. Zároveň je to předprostor školy a právě proto je zde třeba zajistit fungující prostor, po kterém se mohou lidé bezpečně a přehledně pohybovat a který pro ně bude zároveň zajímavý.

### Výchozí varianty a jejich vyhodnocení:

#### Varianta pěší zóny

Konceptem je vytvořit jakýsi „kampus pro děti“ – volný prostor, kde se děti mohou pohybovat, patří ke škole, ale zároveň i k veřejnému prostoru, je pouze pěší a slouží pro chůzi, sezení, hraní, setkávání, čekání. Prostor sloužící svým charakterem i veřejnosti jako jakési centrum. V dlažbě by se také mohl objevit odlišující motiv, v prostoru vedle víceúčelových přístřešků také například dřevěné sochy. Přílehlé komunikace jsou obousměrné, ukončeny obratišti. Vymezení prostor slouží jako pěší zóna a mohou sem (ve vymezeném pruhu v malém rozsahu) přijet autem pouze rezidenti dvou domů, které mají výjezd do náměstí.

Výhody řešení jsou: pohyb dětí, lokální centrum nenarušené dopravou, lepší využití prostoru, prostor příjemnější, bezpečí. Nevýhody řešení: nutná větší dopravní opatření, méně parkovacích stání, větší problém s příjezdem rodičů ke škole.

#### Varianta obytné zóny

Prostor pro pěší je koncipován jako široký chodník pro pěší s vloženými prvky, aby fungoval jako kvalitní veřejný prostor, ačkoliv ochuzený o část cesty. Tímto prostorem povedou jednosměrné komunikace, které by díky zamýšlenému doplnění propojovací cesty jinde v území, byly využívány mnohem méně, především pro účely odvozu a vyzvedávání dětí. Cesty vedoucí k náměstí jsou jednosměrné, stejně tak cesta vedoucí přímo náměstím, toto zúžení poté dovolí podél cest umístit podélná parkovací stání. Vzhledem k nutným dopravním opatřením, je možné tuto jednosměrnost udělat na etapy. Tedy profil se již připraví pro jednosměrnou komunikaci, ale v době než bude zřízena v území další průjezdná cesta se budou tyto jednosměrky využívat v obou směrech s tím, že zde musí být vždy vyhýbací místo, které může být tvořeno třeba příjezdy k RD.

Výhody řešení jsou: není tolik nutných dopravních opatření, možnost etapizace dopravních omezení v závislosti na realizovaných dopravních opatřeních, více parkovacích míst, jednodušší průjezd územím. Nevýhody řešení: méně bezpečný prostor pro děti, stále probíhá cesta v přímém předprostoru školy, stále územím projíždějí auta (která nepříjíždějí přímo ke škole), méně využitelný a přívětivý prostor pro lidi.

#### Vyhodnocení

Po projednání vyvstal požadavek na kompletní obousměrnou průjezdnost územím, byla tedy zpracována varianta třetí, kde se měnila dopravní situace. Navržen byl obousměrný průjezd, který je zajištěn dvěma jednosměrnými komunikacemi mezi ulicemi Drtinova+Stradinská a Chaloupkova, ulice Stradinská zůstala jednosměrná. Tato varianta provozu nevyžaduje žádné širší dopravní změny v území. Změněna byla také poloha autobusových zastávek.

## A.01.04 KONCEPCE USPOŘÁDÁNÍ VEŘEJNÉHO PROSTRANSTVÍ

### Uspořádání veřejného prostranství

Veřejné prostranství má za cíl kvůli návaznosti na základní školu s prvním stupněm a zajištění bezpečnosti předprostoru této školy, především vytvořit bezpečné plochy pro pohyb dětí a oddělit je od dopravy. Jeden rozptylový pěší prostor vzniká přímo před školou. Rozšířený chodník je oddělen od komunikace výškovým rozdílem a jiným typem dlažby. V prostoru před školou jsou navrženy trvalkové záhony, lavičky a nový strom. V hlavním prostoru řešeného území vede od základní školy rozšířený pruh pouze pro pěší, kolem kterého jsou umístěny jednosměrné komunikace opět v materiálu kamenné dlažby. Povrch pro pěší je z dlažby kamenné o menším formátu. V tomto prostoru jsou umístěny prvky, které ho dotvářejí esteticky, ale také prakticky, aby zajišťoval dostatečné pobytové kvality například při čekání dětí na autobus, rodičů na děti, volných chvílích apod. a prostor pro chůzi.

Směrem od ulice Chaloupkova, kde se nacházejí autobusové zastávky, je prvním a vstupním prvkem do pěšího prostoru dřevěná platforma, která je velmi multifunkčním prvkem jak pro posezení, hraní, čekání, tak pro další možné aktivity. Dále jsou v prostoru navrženy stromy, trvalkové záhony, dřevěná socha, lavičky. Prostranství jižně od ulice Chaloupkova je upraveno tak, aby byla křižovatka přehlednější a poskytovala lepší a bezpečnější přístup k autobusové zastávce. Některé části silnic jsou upraveny a provoz na nich zpomalen vydlážděním a zvýšením jejich nivelety. Více viz. koncepce dopravní infrastruktury.

Kontejnery, které byly umístěny uprostřed prostranství jsou nově umístěny do dvou míst, kde jsou pohledově více kryté. Kontejnery byly umístěny do prostorů, kde není nadzemní vedení sítí, aby mohly být vyváženy i zdvihací technikou.

### Koncepce zeleně

Stávající třešně budou z důvodu špatného stavu a kolize s navrhovanou komunikací vykáceny a budou nahrazeny lípou a dvěma třešněmi, které jsou umístěny v ploše pro pěší. Ke kácení je navržen stávající jehličnatý strom (viz. koordinační situace) z důvodu druhové nevhodnosti a nekonceptnosti směrem k návrhu prostranství. Další nový strom (hruška menšího vzrůstu) je umístěn před školou a jedna lípa je navržena za přechodem u autobusové zastávky a tvoří tak začátek osy prostoru. V prostoru jsou odstraněny veškeré stávající křoviny a jsou zde nově umístěny trvalkové záhony, které by měly odpovídat místním podmínkám a složením odpovídat aspoň přibližně lokálním loukám.

### Základní požadavky na stávající nebo navrhované objekty vymežující VP nebo se nacházející uvnitř VP, navrhované regulativy

Stávající objekty, které přímo sousedí s prostorem náměstí, by neměly vymežovat vjezdy na pozemek v jiných místech, než jsou vyznačeny v návrhu. Stejně tak nově postavené objekty, ani stavební úpravy stávajících.

Při dostavbách, stavebních úpravách nebo výstavbě nových objektů by se mělo dbát především na koncepční i estetický soulad s navrhovaným veřejným prostorem. Při umísťování jakýchkoliv nových prvků do veřejného prostoru nebo jeho bezprostřední blízkosti je třeba zhodnotit vliv na kvalitu veřejného prostoru a zkoordinovat s návrhem.

## A.01.05 KONCEPCE DOPRAVNÍ A TECHNICKÉ INFRASTRUKTURY

### Koncepce dopravní infrastruktury

V návrhu byly oproti stávajícímu stavu především navrženy konkrétně definované plochy pro silnici a pěší plochy. Přechod je přemístěn tak, aby navazoval z pěšího prostoru na další pěší prostor. Zastávky autobusu jsou přemístěny tak, aby byla splněna maximální bezpečnost v tomto úseku komunikace. Dopravní značení patří do vyšších následujících stupňů projektové dokumentace. Doporučujeme například značky s doporučenou rychlostí 30 km/h, zákaz předjíždění autobusu.

Křižovatka ulice Chaloupkovi s ulicí Arnoštovou a sousedící ulicí je upravena tak, aby byl výjezd do Chaloupkovy pouze v jednom místě a ne v celé šíři, obdobně je řešeno i napojení dvou jednosměrných komunikací směrem k základní škole. Ty jsou zvýšeny a vydlážděny a umožňují plnou průjezdnost územím. Prostor mezi nimi slouží pouze pěším. Ulice Stradinská směrem ze severovýchodu je navržena jako jednosměrná. Ulice Drtinova je obousměrná, ovšem kvůli velmi úzkému profilu musí být umístěna vyhýbací místa.

Parkoviště pro zaměstnance školy je nově umístěno na pozemku za základní školou s 6 parkovacími místy. Dále jsou kolem školy rozmístěna parkovací stání, která by měla být v omezeném krátkodobém režimu parkování. Těch je zde navrženo deset a jedno další v ulici Arnoštova. Dvě parkovací stání by měla sloužit pouze rezidentům nemovitostí, před kterými jsou tato stání umístěna.

### Koncepce technické infrastruktury

V koordinační situaci jsou vyznačeny stávající inženýrské sítě, se kterými není v projektu manipulováno. Ve výkrese jsou především z důvodu kontroly kolizí jejich bezpečnostních pásem a nově navrhovaných prvků zasahující pod zem. Doporučujeme zvážit přemístění nadzemního vedení pod povrch, což by se mohlo realizovat zároveň právě s realizací revitalizace veřejných prostranství a silnic v lokalitě.

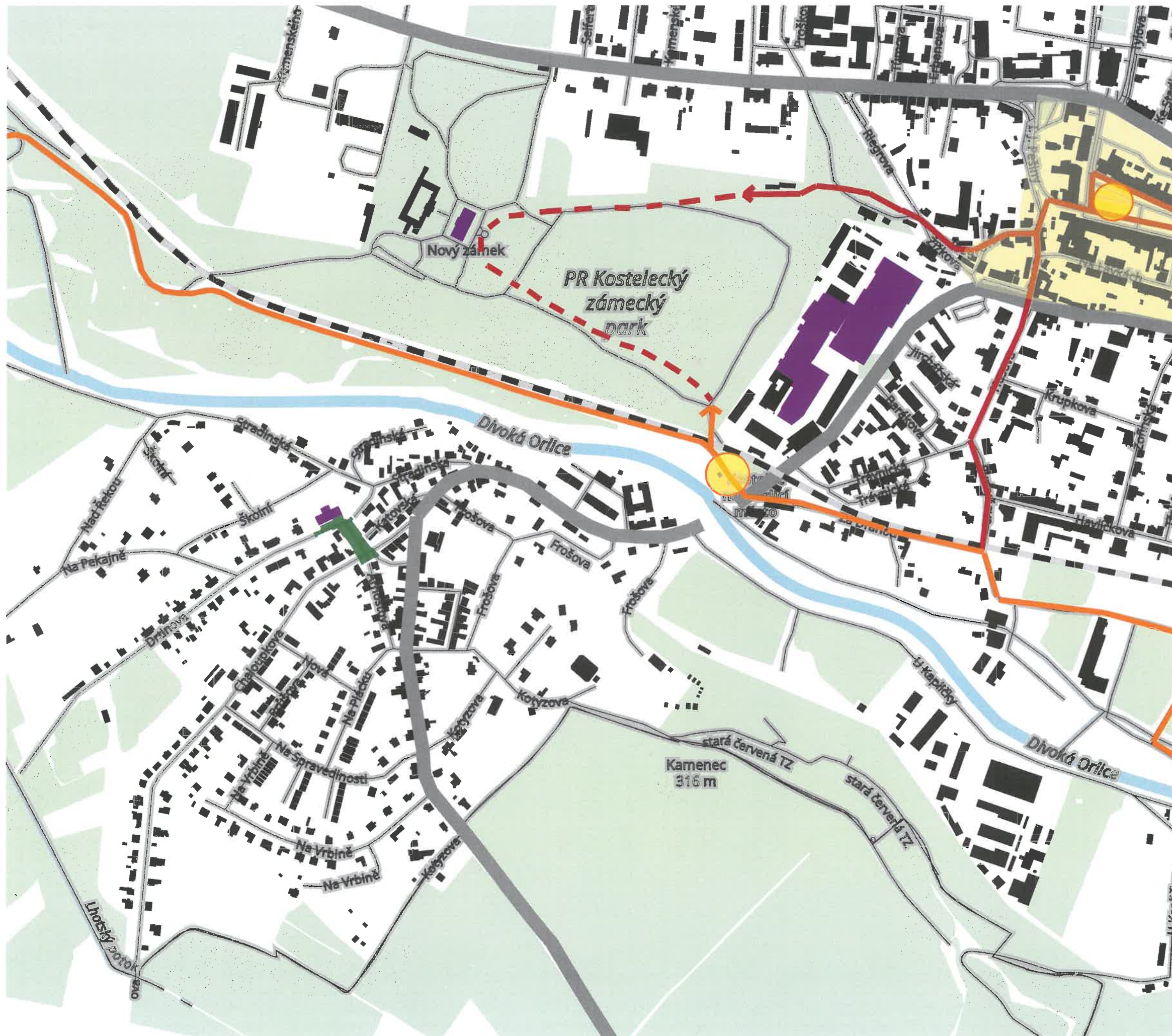
Součástí projektu je jednoduchá koncepce veřejného osvětlení. Světelná místa navrhujeme jako lampy typu Phillips CitySoul gen2 LED s teplotou 3000 K (teplá bílá barva do žluta). Výška stožáru lamp u obousměrných silnic je 8 metrů, u ostatních 6 metrů. Pro veřejné osvětlení navrhujeme využít stávající síť, případně se na ně napojit. V koordinační situaci jsou vyznačena světelná místa stávající (nahrazení novými lampami, pouze zachováno umístění a napojení), rušená a nově navrhovaná, ke kterým bude třeba zřídit napojení na stávající síť.

V rámci hospodaření s dešťovou vodou navrhujeme spádovat zpevněné povrchy směrem k pásům trvalek nebo zeleně. Možné je také využít retenční nádrž a z ní automatické zavlažování zeleně, to je ale třeba prověřit v rámci efektivitu takového systému z hlediska množství srážek, propustnosti půdy apod., proto by toto rozhodnutí mělo být učiněno v rámci dalšího stupně projektové dokumentace (DSP).

## A.01.08 DOKLADOVÁ ČÁST

Územní studie byla dne pokynů objednatele projednána s DOSS - Krajské ředitelství policie Královéhradeckého kraje. Jejich stanovisko bylo do územní studie zapracováno a byl vyžádán souhlas s územní studií, který je níže přiložen.





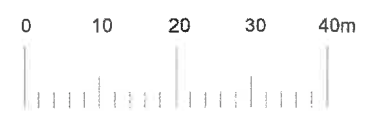
**LEGENDA**

-  řešené území
-  hlavní dopravní tah
-  řeka
-  zeleň - parky + krajina
-  prostorové dominanty v rámci části území
-  železnice
-  historické centrum města
-  turistické cesty - propojení mezi zámky
-  systém možného navázání na průchodnost městem
-  důležité uzly - vstupy do území (vlak, bus)

INVESTOR/ NÁZEV PROJEKTU  
**KOSTELEC N. ORLICÍ**  
 ÚZEMNÍ STUDIE  
 MěÚ Kostelec nad Orlicí

**AUTOR/ PROJEKTANT**

CITY UPGRADE s.r.o.  
 Ing. arch. Lucie Kadrmanová Chytilová  
 Ing. arch. Vratislav Ansorge  
 Ing. arch. Ivo Pavlík  
 Ing. arch. Pavla Hradilová  
 Bc. Kristýna Kunderátová



NÁZEV ČÁSTI	FORMÁT	MĚŘITKO
SKÁLA NÁMĚSTÍ	A3	1:5000
NÁZEV VÝKRESU		DATUM
VÝKRES ŠIRŠÍCH VZTAHŮ		02/2019



LEGENDA

HODNOTY



PROBLÉMY



INVESTOR/ NÁZEV PROJEKTU

**KOSTELEC N. ORLICÍ**  
**ÚZEMNÍ STUDIE**

MĚÚ Kostelec nad Orlicí

AUTOR/ PROJEKTANT

CITY UPGRADE s.r.o.

Ing. arch. Lucie Kadrmanová Chytilová

Ing. arch. Vratislav Ansorge

Ing. arch. Ivo Pavlík

Ing. arch. Pavla Hradilová

Bc. Kristýna Kundrátová

0 10 20 30 40m



NÁZEV ČÁSTI

FORMÁT

MĚŘÍTKO

SKÁLA NÁMĚSTÍ

A3

1:500

NÁZEV VÝKRESU

DATUM

VÝKRES PROBLÉMŮ A HODNOT

02/2019



## LEGENDA

- katastrální mapa
- zaměření
- hranice řešeného území
- vstup
- vjezd
- stávající strom
- stromy navržené pro výsadbu
- trávník
- dlažba - chodník (žulová drobná)
- dlažba - silnice (žulová velkoformát.)
- zatravnovací dlažba
- navrhované trvalkové záhony
- přístřešek
- lavička
- odpadkový koš
- stojany na kola
- lampa VO stávající poloha
- lampa VO nově navrhovaná

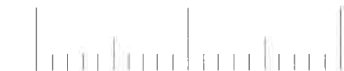
INVESTOR/ NÁZEV PROJEKTU  
**KOSTELEC N. ORLICÍ**  
**ÚZEMNÍ STUDIE**

MĚÚ Kostelec nad Orlicí

AUTOR/ PROJEKTANT

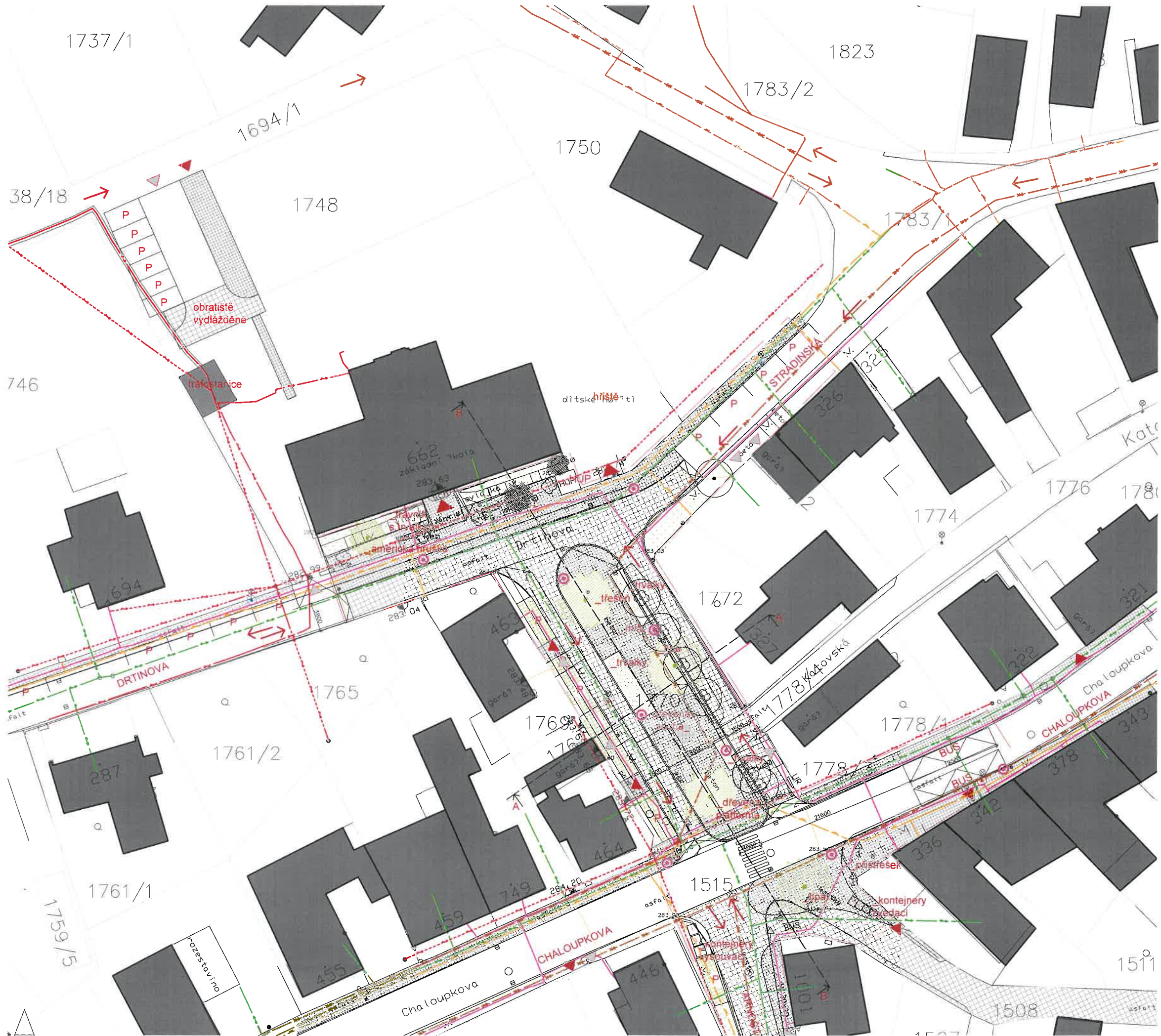
CITY UPGRADE s.r.o.  
 Ing. arch. Lucie Kadrmanová Chytilová  
 Ing. arch. Vratislav Ansorge  
 Ing. arch. Ivo Pavlík  
 Ing. arch. Pavla Hradilová  
 Bc. Kristýna Kunderátová

0 10 20 30 40m



NÁZEV ČÁSTI	FORMÁT	MĚŘITKO
SKÁLA NÁMĚSTÍ	A3	1:500
NÁZEV VÝKRESU		DATUM
ARCHITEKTONICKÁ SITUACE		06/2019





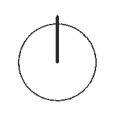
### LEGENDA

- katastrální mapa
- zaměření
- hranice řešeného území
- vstup
- vjezd
- stávající strom
- stromy navržené pro výsadbu
- trávník
- dlažba - chodník (žulová drobná)
- dlažba - silnice (žulová velkoformát.)
- zatravnovací dlažba
- lampa VO stávající poloha
- lampa VO nově navrhovaná
- lampa VO rušená
- stromy navržené pro kácení
- plynovod STL (Gasnet)
- elektro podzemní trasa nn (ČEZ)
- elektro nadzemní trasa nn (ČEZ)
- kanalizace (Aqua service)
- vodovod (Aqua service)
- Zaměřené vnitřní STP (Cetin)

INVESTOR/ NÁZEV PROJEKTU  
**KOSTELEC N. ORLICÍ**  
**ÚZEMNÍ STUDIE**  
 MĚÚ Kostelec nad Orlicí

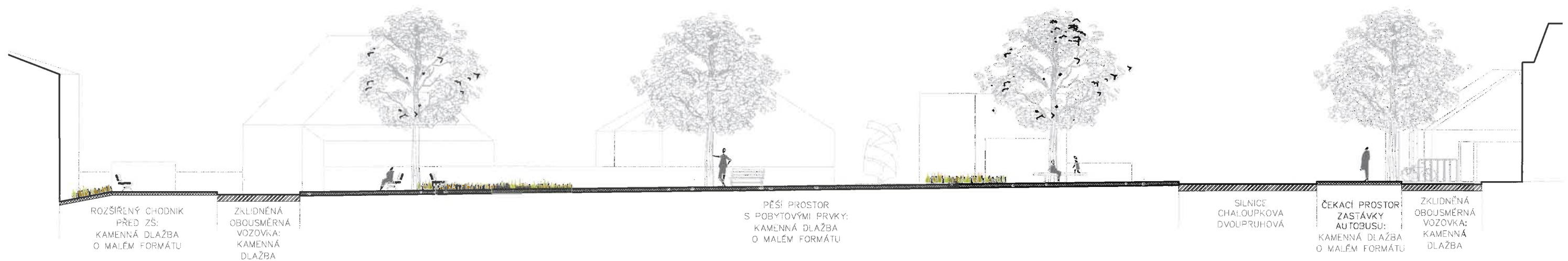
**AUTOR/ PROJEKTANT**  
 CITY UPGRADE s.r.o.  
 Ing. arch. Lucie Kadrmanová Chytilová  
 Ing. arch. Vratislav Ansorge  
 Ing. arch. Ivo Pavlík  
 Ing. arch. Pavla Hradilová  
 Bc. Kristýna Kundrátová

NÁZEV ČÁSTI	FORMÁT	MĚŘITKO
SKÁLA NÁMĚSTÍ	A3	1:500
NÁZEV VÝKRESU		DÁTUM
KOORDINAČNÍ SITUACE		02/2019



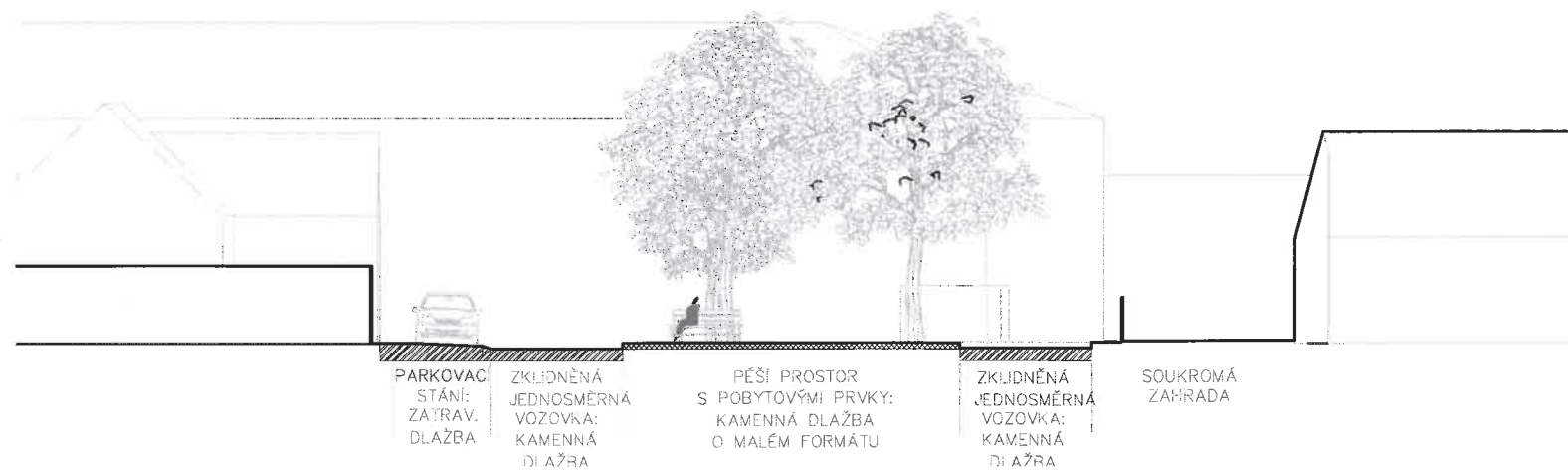
# PODÉLNÝ ŘEZ B-B'

M 1:250



# PŘÍČNÝ ŘEZ A-A'

M 1:250



INVESTOR/ NÁZEV PROJEKTU  
KOSTELEC N. ORLICÍ  
ÚZEMNÍ STUDIE

MĚÚ Kostelec nad Orlicí

AUTOR/ PROJEKTANT

CITY UPGRADE s.r.o.

Ing. arch. Lucie Kadrmanová Chytilová

Ing. arch. Vratislav Ansoerge

Ing. arch. Ivo Pavlík

Ing. arch. Pavla Hradilová

Bc. Kristýna Kundrátová

NÁZEV ČÁSTI

SKÁLA NÁMĚSTÍ

NÁZEV VÝKRESU

ŘEZY

FORMÁT

A3

NÁZEV VÝKRESU

ŘEZY

MĚŘITKO

1:250

DATUM

07/2019







## INSPIRACE: MOBILIÁŘ, UMĚNÍ



INSPIRACE: DŘEVĚNÁ SOCHA DO PROSTORU PRO DĚTI



INSPIRACE: PŘÍSTŘEŠEK ZÁSTAVKY AUTOBUSU



INSPIRACE: DŘEVĚNÉ LAVIČKY



INSPIRACE: DŘEVĚNÁ SOCHA DO PROSTORU PRO DĚTI



INSPIRACE: DŘEVĚNÁ PLATFORMA

## INSPIRACE: DOPLŇUJÍCÍ PRVKY



INSPIRACE: VIZUÁLNÍ KRYTÍ KONTEJNERŮ



INSPIRACE: TRVALKOVÝ ZÁHON



INSPIRACE: STEPŇÍ TRÁVNÍKY

## INSPIRACE: MATERIÁLY POVRCHŮ



INSPIRACE: ZATRAVŇOVACÍ DLAŽBA



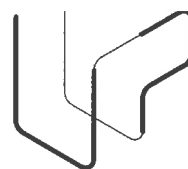
INSPIRACE: MLATOVÝ POVRCH



INSPIRACE: VELKOFORMÁTOVÁ POJÍZDNÁ ŽULOVÁ DLAŽBA



INSPIRACE: ŽULOVÁ DLAŽBA MALÉHO FORMÁTU NA CHODNÍKY



CITY UPGRADE  
ARCHITEKTI

obsah CD:

soubor .PDF v tiskové kvalitě  
soubor .dwg návrhu  
soubor .doc textové části



City Upgrade 07.2019

Ing. arch. Ivo Pavlík  
Ing. arch. Lucie Kadrmanová Chytilová  
Ing. arch. Vratislav Ansorge

vypracoval: Bc. Kristýna Kundrátová