



Vaše značka:  
Číslo jednací: MUKO-6534/2018-nk  
Spisová značka: 1170/2018  
Datum: 15.03.2018  
Vyřizuje: Nikola Kopecká  
Kontakt: 725 390 489 / nkopecka@muko.cz  
Počet listů: 2  
Počet příloh/listů příloh: 1/1  
Sp. znak, sk. režim: 280.4, S/5

### VEŘEJNÁ VYHLÁŠKA OPATŘENÍ OBECNÉ POVAHY Stanovení přechodné úpravy provozu

Městský úřad Kostelec nad Orlicí, Odbor dopravy – obecní živnostenský úřad jako příslušný orgán státní správy ve věcech stanovení místní a přechodné úpravy provozu na pozemních komunikacích, na silnicích II. a III. tříd, místních komunikací a veřejně přístupných účelových komunikací, dle ustanovení § 124 odst. 1 a odst. 6 zákona č. 361/2000 Sb., o provozu na pozemních komunikacích a o změnách některých zákonů (dále jen „zákon o silničním provozu“), v souladu s ustanovením § 171 zákona č. 500/2004 Sb., správní řád, ve znění pozdějších předpisů, na základě návrhu žadatele spol. Energomontáže Votroubek, s.r.o., Jiráskova 318, 516 01 Rychnov nad Kněžnou, IČO: 287 91 274 (dále jen „žadatel“), po předchozím písemném vyjádření Policie České republiky, Krajské ředitelství policie Královéhradeckého kraje, Územní odbor Rychnov nad Kněžnou - Dopravní inspektorát (dále jen „Policie ČR“) ze dne 12.03.2018 pod č. j. KRPH-23039/ČJ-2018-050706,

#### stanovuje

v souladu s ustanovením **§ 77 odst. 1 písm. c) a odst. 5 zákona o silničním provozu**, **přechodnou úpravu provozu** na místní komunikaci ulice Severní par. č. 281/1, par. č. 281/13 a par. č. 2720/91 v k.ú. Kostelec nad Orlicí, z důvodu uložení nového kabelového vedení nízkého napětí v rámci akce: „IV-12-2015683 Kostelec nad Orlicí, par. č. 2705/44, Umlauf“ v termínu od 22.03.2018 do 23.03.2018, dle grafického znázornění v příloze, za podmínek:

**Dopravní značení:** přenosné dopravní značení a dopravní zařízení

**Velikost dopravního značení:** základní rozměrová řada

**Provedení dopravního značení:** retroreflexní

**Silnice:** místní komunikace v k.ú. Kostelec nad Orlicí

**Úsek:** místní komunikace ulice Severní par. č. 281/1, par. č. 281/13 a par. č. 2720/91 v k.ú. Kostelec nad Orlicí

**Platnost úpravy:** termín od 22.03.2018 do 23.03.2018

**Důvod:** uložení nového kabelového vedení nízkého napětí v rámci akce: „IV-12-2015683 Kostelec nad Orlicí, par. č. 2705/44, Umlauf“

**Osoba odpovědná za řádné provedení přechodné úpravy silničního provozu:** Špaňhel Vladimír - Energomontáže Votroubek, s.r.o., IČO: 287 91 274, tel.: 734 578 759

**Pro umístění dopravního značení se stanovují tyto podmínky:**

1. Při umísťování přechodného dopravního značení a dopravního zařízení bude postupováno dle **schématu B/2** schváleného Policií ČR, ze dne 12.03.2018 pod č. j. KRPH-23039/ČJ-2018-050706, viz. - příloha.
2. Umístění dopravního značení a zařízení bude provedeno podle technických podmínek stanovených v publikaci TP č. 66 „Zásady pro označování pracovních míst na pozemních komunikacích“ schválených Ministerstvem dopravy čj. 21/2015-120-TN/1 ze dne 12. března 2015 s účinností od 1. dubna 2015 a ČSN 018020.
3. Dopravní značení a zařízení bude provedeno v souladu s vyhláškou č. 294/2015 Sb., a ČSN EN 12 899-1.
4. Přenosné značky se umísťují spodním okrajem ve výšce nejméně 0,6 m nad úrovní vozovky a pokud možno v jednotné výšce v rámci pracovního místa.
5. Vodorovná vzdálenost bližšího okraje stálé značky nebo její konstrukce od vnějšího okraje zpevněné části krajnice nebo od obrubníku je 0,50 – 2,00 m. Vodorovná vzdálenost bližšího okraje přenosné značky od jízdního nebo pomocného pruhu je 0,50 – 4,00 m.
6. Přechodné dopravní značky musí být umístěny na podpěrných sloupcích v provedení červenobílými reflexními pruhy.
7. Viditelnost přechodného dopravního značení musí být mimo obec ze vzdálenosti minimálně 100 m a v obci ze vzdálenosti minimálně 50 m.
8. Stávající dopravního značení, které by mohlo být v kolizi s přechodnou úpravou provozu je nutné zakrýt.
9. Dopravní značení a zařízení bude sloužit přechodně. Odborné umístění a instalaci přechodného dopravního značení a zařízení zajistí žadatel. Dopravní značení a zařízení je nutno průběžně kontrolovat a zjištěné závady neprodleně odstranit na náklady žadatele.
10. Přechodné dopravní značení a zařízení musí být zajištěno tak, aby vlivem povětrnostních podmínek nedošlo ke změně jejich polohy.
11. Po ukončení platnosti tohoto stanovení, nebo pokud bude akce ukončena dříve než termín uvedený v tomto stanovení (případě dle termínu uvedeného v rozhodnutí příslušného silničního správního úřadu), je nutné stanovené dopravní značení a zařízení odstranit a stávající dopravní značení, které bylo v kolizi s přechodným značením, odkrýt.
12. Městský úřad Kostelec nad Orlicí, Odbor dopravy – obecní živnostenský úřad, si vyhrazuje právo toto stanovení změnit nebo doplnit, pokud si to bude vyžadovat veřejný zájem.

**Odůvodnění:**

Dne 13.03.2018 byla doručena Městskému úřadu v Kostelci nad Orlicí, Odboru dopravy – obecnímu živnostenskému úřadu, žádost právnické osoby Energomontáže Votroubek, s.r.o., Jiráskova 318, 516 01 Rychnov nad Kněžnou, IČO: 287 91 274 o stanovení přechodné úpravy provozu na pozemní komunikaci, spočívající v umístění dopravního značení a zařízení na místní komunikaci v ulici Severní par. č. 281/1, par. č. 281/13 a par. č. 2720/91 v

k.ú. Kostelec nad Orlicí, z důvodu uložení nového kabelového vedení nízkého napětí v rámci akce: „IV-12-2015683 Kostelec nad Orlicí, par. č. 2705/44, Umlauf“. Uložení kabelového vedení ve výše uvedeném úseku bude probíhat v termínu od 22.03.2018 - 23.03.2018. Při ukládání kabelového vedení nízkého napětí dojde k dopravnímu omezení – pracovní místo bude označeno dle schématu B/2, viz. grafické znázornění, které bylo součástí žádosti.

Při posuzování žádosti vycházel Městský úřad Kostelec nad Orlicí, Odbor dopravy – obecní živnostenský úřad ze situace v místě, z podkladů žádosti, z podmínek stanovených v § 78 zákona o silničním provozu, z vyjádření Policie ČR ze dne 12.03.2018 pod č. j. KRPH-23039/ČJ-2018-050706 včetně schématu B/2, který tvoří přílohu stanovení dopravního značení a ze souhlasného stanoviska Města Kostelec nad Orlicí – správce majetku ze dne 15.03.2018 pod čj. SMM 146/2018-MUKO-6697/2018-ep.

Umístění výše uvedených dopravních značek a dopravního zařízení, dle tohoto stanovení přechodné úpravy provozu na předmětné pozemní komunikaci, je nezbytné pro zajištění bezpečnosti a plynulosti provozu na pozemní komunikaci.

Správní orgán podnět posoudil dle platné právní úpravy, dle zákona č. 361/2000 Sb., o provozu na pozemních komunikacích a o změnách některých zákonů, v platném znění a dle vyhlášky č. 294/2015 Sb., v souladu s ust. § 77 odst. 5 zákona stanovil přechodnou úpravu provozu ve shora uvedeném znění.

### **Poučení:**

Toto opatření obecné povahy se oznamuje veřejnou vyhláškou a nabývá účinnosti pátým dnem po dni vyvěšení veřejné vyhlášky, v souladu s ustanovením § 77 odst. 5 zákona o silničním provozu. Proti opatření obecné povahy nelze v souladu s ustanovením § 173 odst. 2 správního řádu podat opravný prostředek. Soulad opatření obecné povahy s právními předpisy lze posoudit v přezkumném řízení. Usnesení o zahájení přezkumného řízení lze vydat do 3 let od účinnosti opatření

„otisk úředního razítka“

Nikola Kopecká

referentka Odboru dopravy –

obecního živnostenského úřadu

**Toto opatření obecné povahy musí být vyvěšeno nejméně po dobu 15 dnů na úřední desce Městského úřadu Kostelec nad Orlicí. Opatření obecné povahy nabývá účinnosti pátým dnem po vyvěšení. Vývěsní lhůta začíná den následující po dni vyvěšení. Sejmutí veřejné vyhlášky je možné následující pracovní den po posledním dni lhůty pro vyvěšení. Tento dokument musí být zveřejněn též způsobem umožňující dálkový přístup.**

Datum vyvěšení: .....

Datum sejmutí: .....

Razítko a podpis oprávněné osoby, potvrzující vyvěšení a sejmutí dokumentu:  
.....

Razítko:

**Účastníci řízení:**

1. Energomontáže Votroubek, s.r.o, IČO: 287 91 274
2. Město Kostelec nad Orlicí, Palackého náměstí 38, 517 41 Kostelec nad Orlicí, IČO: 002 74 968 – správce majetku města

**Ostatní – veřejná vyhláška**

- Městský úřad Kostelec nad Orlicí – úřední deska

**Dotčené orgány:**

Krajské ředitelství policie Královéhradeckého kraje, Územní odbor Rychnov nad Kněžnou, Dopravní inspektorát Rychnov nad Kněžnou, Zborovská 1360, 516 01 Rychnov nad Kněžnou, IČO: 75151545

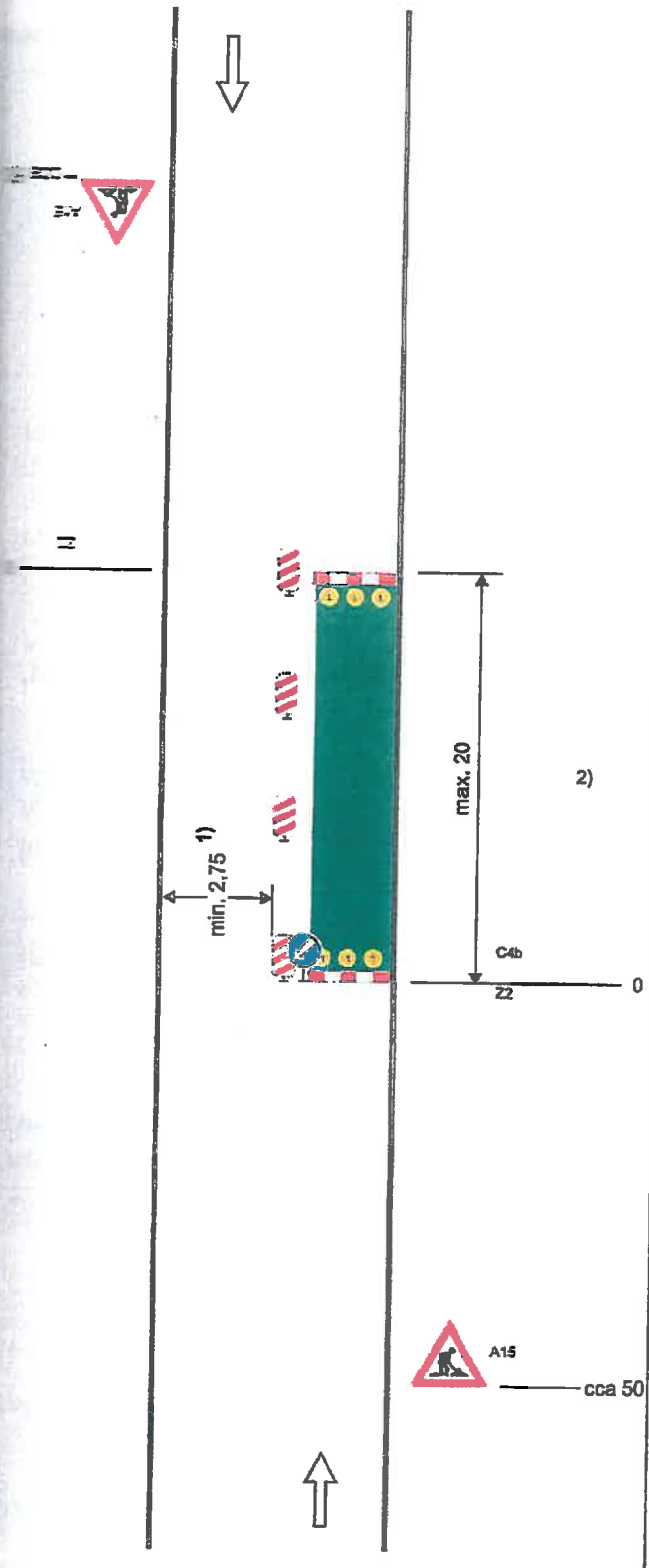
**Přílohy:**

Schéma B/2

SCHÉMATA PRO OZNAČENÍ PRACOVNÍCH MÍST V OBČI

**Schéma B/2**

Standardní pracovní místo na pozemní komunikaci s malým dopravním zatížením. Zúžení vozovky na jeden jízdní pruh.



příčná uzávěra zábranou  
minimálně 3 výstražná světla typu 1

podélná uzávěra oboustrannými směrovacími deskami  
odstup max. 10 m

podélná uzávěra zábradím na straně chodníku/  
stezky pro cyklisty

příčná uzávěra zábranou  
minimálně 3 výstražná světla typu 1

1) může být ve výjimečných případech menší  
(viz kap. 6.1.2.)

2) užití dopravních značek a dopravních zařízení v případě souběžných parkovacích pruhů, chodníků nebo stezek pro cyklisty podle schémat B/16 až B/20

POLICIE ČESKÉ REPUBLIKY  
KRAJSKÉ ŘEDITELSTVÍ POLICIE  
KRÁLOVÉHRADECKÉHO KRAJE  
DOPRAVNÍ INSPEKTORÁT  
516 01 RYCHNOV NAD KNĚŽNOU

krp-93089/ci-2018-00006

12.3.2018

vzdálenosti v metrech