

Komunitní plánování sociálních služeb města Kostelec nad Orlicí a Kosteleckého regionu

Česká republika jako transformující se země prochází řadou změn, které s sebou přinášejí rizika, na která je třeba reagovat pomocí systému sociální ochrany. Velkou proměnou proto prochází i jedna ze složek sociální ochrany – sociální služby.

Za posledních 10 let se nabídka sociálních služeb stala pestřejší. Kromě tradičních rezidenčních služeb jsou k dispozici služby azylových domů, různých denních center, stacionářů, poraden, osobní asistence, rané péče atd. Přes tento pozitivní vývoj však služby stále nejsou dostupné všem, kteří je potřebují.

Probíhají významné demografické změny. Stárnutí populace je jednou z příčin zvyšující se potřeby sociálních služeb a výdajů na její uspokojení. Dále probíhají změny ve struktuře rodiny. Lidé žijí osaměle, v netradičních partnerských svazcích, v neúplných rodinách, během svého života zakládají rodinu několikrát, a to vše snižuje schopnost rodiny postarat se o své blízké.

Lidé v naší společnosti by měli mít stejné příležitosti a měli by být chráněni před sociálním vyloučením. To však nezávisí pouze na kvalitě poskytovaných služeb, ale také na jejich dostupnosti. K zajištění dostupnosti v budoucnu přispěje metoda komunitního plánování sociálních služeb. Komunitní plánování přispěje k tomu, aby služby reagovaly na místní potřeby a specifika a aby dostupné finanční zdroje byly efektivně využívány. Vychází z potřeby průzkumu potřeby činnosti nebo služby všech zúčastněných a cílem je výsledek, který je přijatelný pro většinu účastníků.

Sociální služby tvoří široké spektrum služeb. Mají pomoci uspokojovat specifické potřeby sociálně, zdravotně i společensky handicapovaných skupin obyvatelstva. Patří mezi ně hlavně komplexy služeb pro seniory, osoby zdravotně postižené, rodiny s dětmi a nepřízpůsobivé osoby.

Formou sociální služby jsou třeba azylové domy, penziony pro seniory, denní centra, respitní péče, stacionáře, domy na půli cesty, komunitní a kontaktní centra a mnoho dalších, ale i doplňkové služby, třeba ze sféry zdravotnictví (raná péče, terapeutická komunita), bydlení (podporované a chráněné bydlení), nebo služby poradenské. Tak jsou zřizovány poradny psychologické, léčebné, předmanželské, pro toxikomany, alkoholiky, nezaměstnané apod.

(čerpáno z materiálu MPSV)

Při tvorbě komunitního plánu bychom chtěli zapojit účastníky sociálních služeb do přípravy a realizace, podporovat dialog a spolupráci mezi občany. Naším cílem je zvýšit dostupnost, kvalitu sociálních služeb a rozšířit jejich nabídku tak, aby odpovídaly zjištěným místním potřebám. Dalším cílem je zvýšit efektivitu investovaných finančních prostředků hlavně tím, že jsou vynakládány pouze na ty služby, které jsou skutečně potřebné – což se ukáže na základě demografické analýzy, dotazníkové akce pro občany nebo dialogem zástupců uživatelů, poskytovatelů a zadavatelů u tzv. kulatého stolu.

Průběh zpracování komunitního plánu v Kostelci nad Orlicí

V souvislosti s reformou státní správy a s převodem agend z Okresního úřadu v Rychnově nad Kněžnou na pověřené obce, došlo i k „rozdělení“ okresu na 3 správní obvody obcí s rozšířenou působností: Kostelec nad Orlicí, Rychnov nad Kněžnou, Dobruška. Jak vyplývá z mapy Královéhradeckého kraje, kde je graficky znázorněno pokrytí území sítí sociálních služeb, v dřívějších letech se sociální služby soustředily na území okresního města Rychnova nad Kněžnou. Přestože nám podle této mapky mnoho sociálních služeb chybí, musíme vycházet ze zdrojů, které máme k dispozici a nedávat si nepřiměřené úkoly. Proto se snažíme prvotně řešit úkoly, které nevyžadují přílišné finanční náklady.

Každý z nás se může dostat do situace, kdy bude potřebovat pomoc, každému mohou dojít síly či možnosti, jak se postarat sám o sebe nebo o své blízké. Výsledkem Komunitního plánu by měla být dohoda o tom, jaké sociální služby chceme mít připravené pro sebe a pro lidi kolem nás.

Hlavním cílem tohoto plánu je zmapování dostupnosti sociálních služeb v daném území včetně nabídky a kapacity služeb, tak aby odpovídaly místním specifikům a potřebám jednotlivých občanů. Výsledkem takového plánu je, že prostředky na tyto služby budou vynakládány účelně a efektivně. Na tuto činnost by měly navazovat i standardy kvality sociálních služeb v jednotlivých zařízeních.

Při tvorbě komunitního plánu jsme vycházeli převážně z dotazníkového šetření, z informací od poskytovatelů, uživatelů a zadavatelů, kteří jsou zapojeni do procesu tvorby. Prvním výsledkem našeho komunitního plánování bylo vydání **brožury** (adresář poskytovatelů a zdravotnických zařízení), kterou podpořil Královéhradecký kraj v rámci grantového řízení.

Základní údaje o Královéhradeckém kraji:

Počet obyvatel správního obvodu: 554 348 (448 obcí)

Rozloha správního celku: 475 800 ha (svojí rozlohou je devátým krajem republiky)

Královéhradecký kraj má 5 okresů (Hradec Králové, Jičín, Náchod, Rychnov nad Kněžnou, Trutnov)

Obcí s rozšířenou působností je 15: (Broumov, Dobruška, Dvůr Králové n. Labem, Hořice, Hradec Králové, Jaroměř, Jičín, Kostelec nad Orlicí, Náchod, Nová Paka, Nové Město n. Metují, Nový Bydžov, Rychnov nad Kněžnou, Trutnov, Vrchlabí)

Pověřených obecních úřadů je 20

Kostelec nad Orlicí jako obec s rozšířenou působností:

Počet obyvatel správního obvodu: 24 592

Rozloha správního obvodu: 22 347 ha

Obcí ve správním obvodu je 21: (Albrechtice n. Orl., Bolehošť, Borohrádek, Borovnice, Častolovice, Čermná n. Orl., Čestice, Doudleby nad Orlicí, Hřibiny-Ledská, Chleny, Kostecké Horky, Krchleby, Lípa nad Orlicí, Nová Ves, Olešnice, Svídnice, Tutleky, Týniště nad Orlicí, Vrbice, Zdelov, Žďár nad Orlicí).

Pověřené obecní úřady 2: (Kostelec nad Orlicí, Týniště nad Orlicí)

Podle posledního sčítání obyvatel v roce 2001 se zjišťoval i ukazatel „pracovní vyjížděkovosti“. Kostelec nad Orlicí měl nejvyšší podíl zaměstnaných, vyjíždějících za prací mimo obec trvalého bydliště (56,5%). Tato vysoká hodnota vyjadřuje nestejněměrné rozmístění pracovních příležitostí v kraji.

Vznik pracovních skupin

Vytvoření takového dokumentu znamená zapojení všech účastníků systému sociálních služeb, kterými jsou:

- **uživatelé** (ti, kdo sociální služby přijímají)
- **poskytovatelé** (ti, kdo sociální služby provozují nebo poskytují buď ve státních nebo soukromých zařízeních, nebo v domácím prostředí)
- **zadavatelé** (ti, kdo služby platí, zřizují, zadávají)

Dne 5. března 2003 byly zřízeny dvě pracovní skupiny, které tvoří Komunitní plán v našem městě. Obě pracovní skupiny jsou volné a otevřené všem zájemcům o práci, na pracovní schůzky jsou zváni všichni, kdo mají zájem o spolupráci, oslovujeme a zveme občany, kteří mají chuť diskutovat, zlepšovat a vymýšlet nové, potřebné sociální služby v našem regionu. Do tohoto plánu bychom chtěli zapojit i okolní obce, které správním obvodem spadají pod Kostelec nad Orlicí – tj. 21 obcí, které jsme osobně i písemně vyzvali a požádali o spolupráci.

- I. **pracovní skupina** je zaměřena na činnost zájmových klubů, prevenci kriminality, péči o rodinu a menšiny
- II. **pracovní skupina** je zaměřena na služby pro starší a postižené občany

Dne 9.10 2003 se členové na pracovní schůzce shodli na zvolení zástupců do **Řídící skupiny**, kterou tvoří zvolení členové z jednotlivých pracovních skupin a jejich hlavní náplní je informovat vedení města a snažit se prosadit jednotlivé dílčí úkoly.

Domníváme se, že je vhodnější zaměřit se na řešení dílčích aktuálních problémů, vzhledem k tomu, že veřejnost očekává okamžité vyřešení svých problémů a dlouhodobé řešení cílů může vést k tomu, že veřejnost přestane mít zájem na spolupráci.

Na tvorbě a zpracování Komunitního plánu sociálních služeb v Kostelci nad Orlicí a okolí spolupracujeme i s Občanským poradenským střediskem v Hradci Králové a s odborem sociálních věcí na Krajském úřadu v Hradci Králové.

Složení pracovních skupin a jejich zaměření při tvorbě komunitního plánu

I. skupina je zaměřena na zájmové kluby, prevenci kriminality, péči o rodinu a děti, menšiny.

Členové:

Červinková Alena – obecní úřad Doudleby nad Orlicí, Mgr. Dvořáčková Eva – Dětský domov se školou v Kostelci nad Orlicí, Ing. Jelínek Tomáš, Mgr. Šreibrová Eva – Obchodní akademie T.G.M. v Kostelci nad Orlicí, Miklová Blanka – vedoucí DDM v Kostelci nad Orlicí, Paulus Petr - vedoucí MP v Kostelci n. Orl, prap. Kaška Radek – Policie ČR, Serbousková Dagmar – ZÚ pobočka RK.

II. skupina je zaměřena na poskytování soc. služeb pro starší a zdravotně postižené občany.

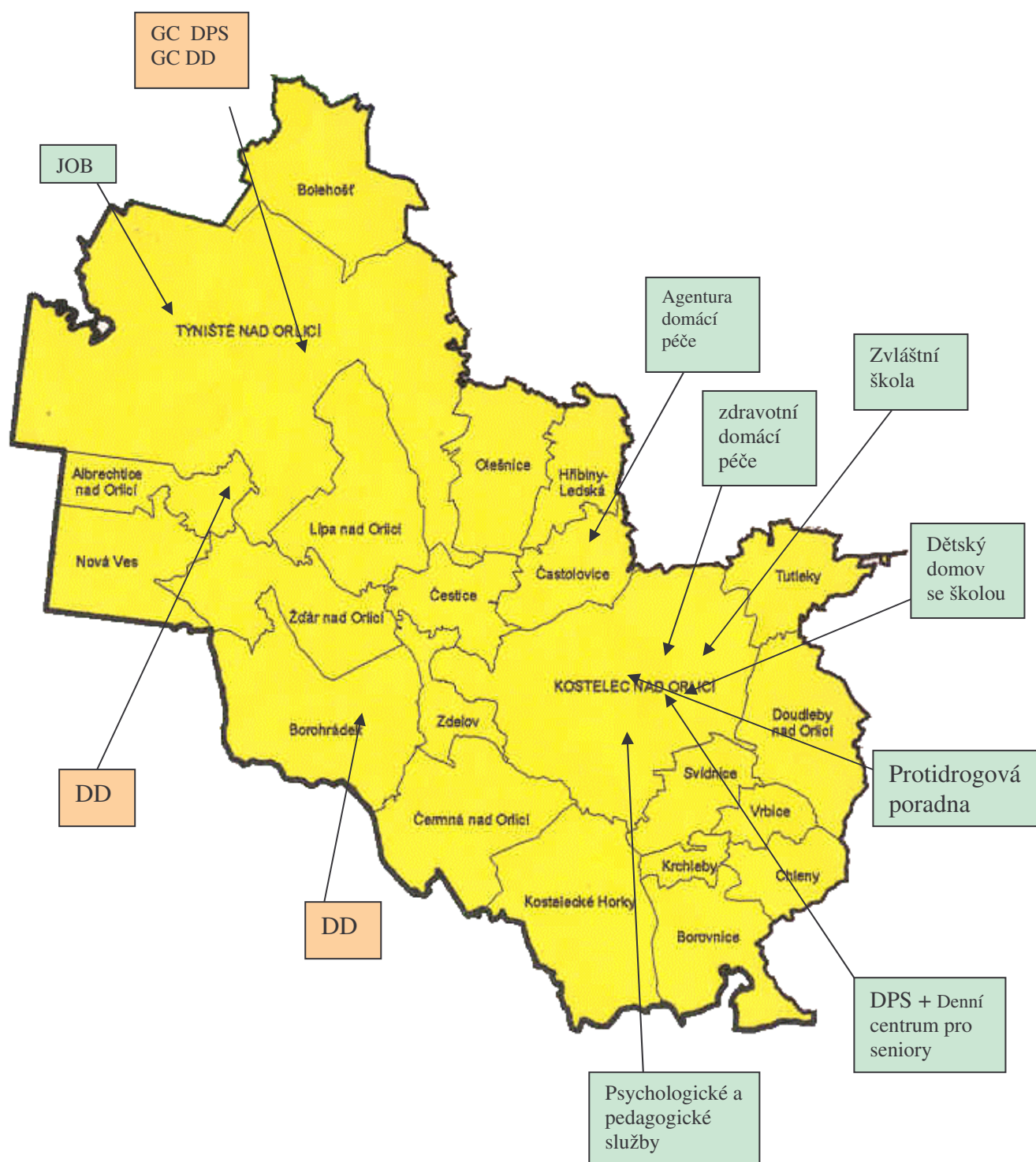
Členové:

Blažková Pavlína – vedoucí DPS, Fiedlerová Eva – místopředsedkyně svazu postižených civilizačními chorobami, Hejhalová Eva – zastupitel města + komise sociální a zdravotní, Ing. Stehlík Josef – zastupitel města, Mgr. Vašíček Jindřich – ředitel DD Borohrádek, Minaříková Marie – klub důchodců v Kostelci nad Orlicí, Poláčková Marie – Komise sociální a zdravotní v Častolovicích, Morávková Jana – vedoucí zdravotní domácí péče.

Počet obyvatel	Celkem		Ženy	Muži
<i>obyvatelé správního obvodu</i>	rok 2004	24 592	x	x
<i>obyvatelé v Kostelci nad Orlicí</i>	rok 2004	6 155	3 208	3 021
Zastoupení obyvatel regionu podle věku	do 19 let	20 - 40 let	41 - 60 let	60+ let
	21%	31%	27%	21%
Rozdělení obyvatel podle věku	0 - 14		826	
	15 - 17		211	
	18 - 30		1 220	
	31 - 40		831	
	41 - 50		774	
	51 - 60		1 024	
	61 +		1 269	
Počet uzavřených manželství kosteleckých občanů	rok 2002		rok 2003	
	33		40	
Počet narozených dětí	rok 2002		rok 2003	
	děvčata	chlapci	děvčata	chlapci
	28	27	27	22
Počet rozvodů	rok 2002		rok 2003	
	32		27	
Průměrný věk obyvatel kostelecka	Muži		Ženy	
	38,6		42,2	
Celkový průměrný věk obyvatel v Kostelci nad Orlicí	40,5			
Počet nezaměstnaných v lokalitách:	rok 2000	rok 2001	rok 2002	rok 2003
Kosteletsko	360	362	328	442
Týnišťsko	284	272	318	346
okres Rychnov n. Kněž. celkem	1 946	2 023	2 305	2 680
Míra nezaměstnanosti v lokalitách:	rok 2000	rok 2001	rok 2002	rok 2003
Kosteletsko	5,84%	6,24%	5,59%	7,05%
Týnišťsko	4,67%	4,75%	5,25%	5,93%
okres Rychnov n. Kněž. celkem	5,05%	5,58%	6,01%	6,81%
Počet městských domů (vchodů)	43			
Počet městských bytů	347			
Počet nebytových prostorů	13			
Rozdělení bytů podle velikosti	1+0		59	
	1+1		77	
	1+2		123	
	1+3		54	
	1+4		18	
	1+5		8	
	0+2		8	
Rozdělení bytů podle kategorie	I. kateg.	II. kateg.	III. kateg.	IV. kateg.
	154	169	1	3
	+ 20 ubytovacích jednotek (kasárna)			

Počet žadatelů o městský byt v roce 2003	do 25 let	26-40 let	41-55 let	56+ let
Kostelec nad Orlicí	27	65	33	8
v %	20%	49%	25%	6%
Domov důchodců v regionu - rok 2002	Kapacita lůžek		Vyřízené žádosti/r.2002	
DD Albrechtice n. Orl.	60		19	
GC DD Týniště n. Or.	42		3	
DD Borohrádek	133		46	
Dům s pečovat. služ. v regionu - rok 2002	Kapacita lůžek		Vyřízené žádosti/r.2002	
DPS Kostelec nad Orlicí	70		10	
GC DPS - Týniště nad Orlicí	23		3	
Sociálně patologické jevy (kriminalita)	Kostecko - Rok 2003			
Násilná trestná činnost	Zjištěno	14	Objasněno	9
Mravnostní trestná činnost	Zjištěno	3	Objasněno	3
Majetková trestná činnost	Zjištěno	173	Objasněno	39
Ostatní trestná činnost	Zjištěno	44	Objasněno	37
Hospodářská trestná činnost	Zjištěno	25	Objasněno	20
Zbývající trestná činnost	Zjištěno	25	Objasněno	25
Celkem	Zjištěno	284	Objasněno	133
Sociálně patologické jevy (kriminalita)	Týnišťsko - Rok 2003			
Násilná trestná činnost	Zjištěno	13	Objasněno	12
Mravnostní trestná činnost	Zjištěno	1	Objasněno	1
Majetková trestná činnost	Zjištěno	161	Objasněno	42
Ostatní trestná činnost	Zjištěno	25	Objasněno	24
Hospodářská trestná činnost	Zjištěno	30	Objasněno	25
Zbývající trestná činnost	Zjištěno	49	Objasněno	49
Celkem	Zjištěno	279	Objasněno	153
Počet projednávaných přestupků	rok 2003	rok 2002	rok 2001	rok 2000
Kostecko (obvod cca 12 616 obyvatel)	87	92	71	64
Týnišťsko (obvod cca 7 234 obyvatel)	57	51	56	59
Vyplacené dávky v Kostelci n. Orl.-rok 2003	Počet příjemců		Výše poskyt. dávky v Kč	
Přísp. na úpr. bytu pro ZTP občany	18		482 000,-	
Přísp.na opatření zvl.pomůcek pro ZTP občany	45		1 152 000,-	
Přísp.na zakoupení, opr. a zvl. úpravu vozidel	15		1 386 000,-	
Přísp. na provoz motorových vozidel	825		4 752 000,-	
Peněž.a věcné dávky pro rodiny s nezaopatř. dětmi a uchazeči o zaměstnání	231		7 022 000,-	
Peněž. a věcné dávky rodičům nezaopatř. dětí, těhotným ženám a nazaopatř.dětem	21		65 000,-	
Příspěvek na výživu	19		143 000,-	
Přísp. při péči o blízkou nebo jinou osobu	50		2 326 000,-	
Příspěvek na individuální dopravu	2		12 000,-	
Příspěvek na zvýšené životní náklady	327		686 000,-	
Přísp. na provoz telef. účastnické stanice	13		15 000,-	
Přísp.na pořiz.zákl.vyb.dítěte a přísp.při uzavř.manž.	2		15 500,-	

Správní obvod Kostelce nad Orlicí obce s rozšířenou působností



GC DPS = Geriatrické centrum – Dům s pečovatelskou službu
 GC DD = Geriatrické centrum – Domov důchodců
 DPS = Dům s pečovatelskou službu
 DD = Domov důchodců
 JOB = Občanské sdružení „JOB“

Instituce zajišťující sociální péči v kosteleckém regionu

Městský úřad Kostelec nad Orlicí - Odbor sociálních věcí (OSV)

Palackého náměstí čp. 38

Vedoucí: Mgr. Miloslava Stojanová

Poskytované služby:

- a) dávky sociální péče
- b) služby sociální péče (vydávání průkazů mimořádných výhod pro zdravotně postižené občany, sociálně právní ochrana dětí, evidence a vydávání receptů na psychotropní látky, protidrogová prevence, koordinátor pro mládež a dospělé, rómský terénní asistent, poskytování pečovatelské služby, osobní asistence pro zdrav. postižené děti..)

Cílová skupina: všichni občané – poradenská a informační služba

Finanční zdroje: Rozpočet Města Kostelec nad Orlicí

Městský úřad Týniště nad Orlicí – odbor sociálních věcí (OSV)

Mírové náměstí 90, Týniště nad Orlicí

Cílová skupina: Potřební občané

Poskytované služby:

- a) dávky sociální péče
- b) obecné sociální poradenství

Finanční zdroje: Rozpočet Města Týniště nad Orlicí

Dům s pečovatelskou službou (DPS)

Frošova 1414 a 763, Kostelec nad Orlicí

Vedoucí: Pavlína Blažková

Cílová skupina:

Služba pro seniory, zdravotně a tělesně postižené občany. V mimořádných situacích také poskytuje služby rodinám s dětmi.

Poskytovaná pečovatelská služba:

Dovážka obědů, donáška nákupu, doprovod k lékaři, úklid v domácnosti, praní a žehlení prádla, pedikúra, masáže, úkony osobní hygieny, jednoduché ošetřovatelské úkony.

Služby jsou poskytovány v DPS i v terénu, o sobotách a nedělích.

Zřizovatel: Město Kostelec nad Orlicí

Kapacita zařízení: 70 lůžek (18x dvoupokojových bytů, 16x jednopokojových bytů, 18x jednopokojových bytů)

Počet klientů: 56 klientů (v DPS jsou v bytech pro manž. dvojice umístěni jednotlivci, proto neodpovídá kapacita zařízení počtu ubytovaných klientů)

Finanční zdroje: Rozpočet Města 3 097tis. Kč je určen na DPS, PS (provoz a práce v terénu)

Pečovatelská služba (PS)

Frošova 1414, Kostelec nad Orlicí

Vedoucí: Pavlína Blažková

Cílová skupina:

Služba je určena lidem, jejichž schopnosti jsou sníženy zejména v oblastech osobní péče a péče o domácnost, kteří chtějí žít samostatně v běžném prostředí.

Poskytovaná pečovatelská služba:

Podstatou je pomoc lidem zvládnout předem dohodnuté běžné každodenní úkony, které by vykonávali sami, kdyby jim v tom nebránilo zdravotní postižení nebo stáří.

Počet klientů v terénu: cca 100 osob

Zřizovatel: Město Kostelec nad Orlicí

Finanční zdroje: Rozpočet Města

Denní centrum pro seniory (Domovinka)

Frošova 1414, Kostelec nad Orlicí

Vedoucí: Pavlína Blažková

Cílová skupina:

Služba je určena klientům, kteří nemohou pro svůj věk nebo vzhledem ke svému zdravotnímu stavu zůstat doma sami, ale rodina je schopna se o ně částečně postarat. Kapacita zařízení je v současné době pro 3-4 klienty.

Poskytovaná služba:

Služba je poskytována občanům Kostelce n. Orl a okolních obcí. Cílem je pomoci rodině v péči o seniora v době, kdy jsou v zaměstnání, zajišťuje komplexní pomoc osamělým seniorům. Provoz byl zahájen 1.1.2003. Jsou zde prováděny jednoduché ošetrovatelské úkony (podávání léků, převazy...), podání stravy a nápojů, možnost osobní hygieny, možnost pedikúry a masáží, možnost donášky nákupu a provedení nutných pochůzek, možnost praní prádla a žehlení, denní zaměstnání (vycházky, společenské hry, poslech hudby, ruční práce, čtenářský klub, kontakt s komunitou).

Zřizovatel: Město Kostelec nad Orlicí

Finanční zdroje: Rozpočet Města, žádost o dotaci na Královéhradeckém kraji

Geriatrické centrum (GC)

Turkova 785, Týniště nad Orlicí

Ředitel: Marie Vacková

Cílová skupina a poskytovaná služba:

Geriatrické zařízení je městské zařízení, které provozuje Domov důchodců (trvalé a přechodné pobyty pro seniory s nepřetržitým provozem, kapacita 42 lůžek, náklady na 1 lůžko 247 tis. Kč), Dům s pečovatelskou službou (ubytování v bytech zvláštního určení, s možností využívání služeb pečovatelské služby, kapacita 23 lůžek), Denní pobyt v GC, Terénní službu (poskytuje odbornou zdravotní a ošetrovatelskou péči a sociální asistenci v domácnostech), Pečovatelskou službu (terénní služby cca 45 klientů, pomoc při každodenních úkonech).

Zřizovatel: Město Týniště nad Orlicí, státní dotace, dotace KÚ HK, klienti

Finanční zdroje: GC DPS (r.2002) 577 tis. Kč, GC DD (r.2002) 11 048 tis. Kč + 2.540 tis. dotace

Zdravotní domácí péče

Procházkova 1227, Kostelec nad Orlicí

Vedoucí: Jana Morávková

Cílová skupina:

Tato služba umožňuje pacientům léčit se doma, kdy tento pobyt v domácím prostředí je příjemnější, udržuje rodinu pohromadě i v době nemoci, zlepšuje psychický stav nemocných, urychluje hojení.

Poskytovaná zdravotní péče:

Léčba proleženin, odběr biologického materiálu, kontrola fyziologických funkcí, péče o onkologicky nemocné, aplikace injekcí, péče o diabetiky a pacienty po operacích, rehabilitační cvičení po mozkových příhodách.

Poskytovaná pečovatelská služba:

Donáška obědů, nákupu, úklid domácnosti, praní prádla, doprovod, podání léků, hygienická péče, osobní asistence.

Pronájem kompenzačních (zdravotních) pomůcek – dle katalogu

Zřizovatel: soukromá pečovatelská služba

Finanční zdroje: úhrady zdravotních pojišťoven, vlastní zdroje financování

Agentura domácí péče

Tylova 316, Kostelec nad Orlicí

Vedoucí: Olga Miková

Cílová skupina:

Tato služba umožňuje pacientům léčit se doma, kdy tento pobyt v domácím prostředí je příjemnější, udržuje rodinu pohromadě i v době nemoci, zlepšuje psychický stav nemocných, urychluje hojení.

Poskytovaná ošetrovatelská péče:

Komplexní hygienická péče, polohování ležících, nácvik soběstačnosti

Poskytovaná zdravotní péče:

Podávání a kontrola ordinovaných léků, prevence a ošetření dekubitů, bércových vředů, odběry krve, převazy, injekce, měření TK, infuze, injekce do žíly

Poskytovaná rehabilitační péče:

Léčebná tělesná výchova, fyzikální terapie, masáž reflexní, klasická, komplexní rehabilitační péče v domácím prostředí

Poskytovaná pečovatelská služba:

Donáška obědů, léků, nákupů, doprovod apod.

Pronájem kompenzačních (zdravotních) pomůcek

Zřizovatel: soukromá pečovatelská služba

Finanční zdroje: úhrady zdravotních pojišťoven, vlastní zdroje financování

Domov důchodců (DD) - Borohrádek

Rudé armády 1, Borohrádek

Ředitel: Mgr. Jindřich Vašíček

Cílová skupina:

Služba je určena lidem, jejichž schopnosti jsou sníženy zejména v oblastech osobní péče a péče o domácnost a kteří v této situaci nechtějí žít ve vlastním domácím prostředí. Součástí služby je poskytnutí bydlení v prostorech zvláště k tomu určených, které uživatelům nahrazují domov.

Poskytované služby:

Cílem poskytovaných služeb je podpora rozvoje nebo alespoň zachování stávající soběstačnosti uživatele, jeho případný návrat do vlastního domácího prostředí, obnovení nebo alespoň zachování původního životního stylu. DD nabízí zdravotní péči, rehabilitace, ultrazvukovou terapii, perličkovou koupel, podvodní masáže, kulturní akce a společenský život na základě dobrovolné zájmové a pracovní činnosti obyvatel, pomoc obyvatelům při řešení jejich soukromých záležitostí (sociální a právní výpomoc).

Kapacita: 133 lůžek, náklady na 1 lůžko cca 156 tis. Kč.

Zřizovatel a finanční zdroje: Královéhradecký kraj (20 800 tis.Kč + dotace od zřizovatele 9 400 tis. Kč, v r.2002)

Domov důchodců (DD) – Albrechtice nad Orlicí

1. Máje 104, Albrechtice nad Orlicí

Ředitel: Ing. Karel Vacek

Cílová skupina: viz. DD Borohrádek

Poskytované služby:

Ošetrovatelská jednotka – oddělení se zvýšenou péčí, rehabilitační a fyzikální terapie, odborné masérské služby, sociální pracovnice udržuje kontakt s rodinou a spolupracuje s úřady, kulturní a společenské akce, praní a žehlení prádla, pedikúra a kadeřnictví.

Kapacita: 60 lůžek (1x dvoupokojový, 4x třílůžkové, 9x čtyřlůžkové, 2x pětílůžkové) – bezbariérový přístup, náklady na 1 lůžko cca 245 tis. Kč.

Zřizovatel a finanční zdroje: Královéhradecký kraj (14 712 tis.Kč + dotace od zřizovatele 9 402 tis. Kč, v r.2002)

Dětský domov se školou Kostelec nad Orlicí

Tyršova 7, Kostelec nad Orlicí

Ředitel: PhDr. Jan Vodička

Cílová skupina: Děti a mládež

Poskytované služby:

Zařízení je určeno pro chlapce, umístěné na základě nařízení ústavní výchovy, uložené ochranné výchovy nebo na základě předběžného opatření uloženého soudem dle místa trvalého bydliště dítěte. Dítě je do zařízení umístováno zásadně po diagnostickém pobytu v Dětském diagnostickém ústavu. Chlapcům je zde poskytováno školní vzdělávání, zájmové a rekreační vyžití. Cílem je resocializace – znovuzačlenění dítěte do rodiny, ze které muselo na čas odejít pro diagnostikované poruchy chování.

Součástí zařízení je speciální základní škola a internát.

Zřizovatel: Ministerstvo školství, mládeže a tělovýchovy

Zvláštní škola Kostelec nad Orlicí

Pelcova 279, Kostelec nad Orlicí

Ředitel: Mgr. Vojtěch Bek

Cílová skupina: Děti a mládež

Poskytované služby:

V roce 2004 plní povinnou školní docházku 84 žáků v 8 třídách, výuku zajišťuje 12 učitelů. Provoz internátu je nepřetržitý a jsou zde ubytované děti, kterým byla soudem nařízena ústavní výchova a žáci ze vzdálenějších obcí.

Kapacita:

Zvláštní škola má kapacitu 140 žáků, školní družina má kapacitu 14 žáků, internát s kapacitou 36 lůžek.

Zřizovatel: Královéhradecký kraj

Občanské sdružení JOB

Turkova 755, Týniště nad Orlicí

Předseda sdružení: Josef Veselka

Cílová skupina: Potřební občané, senioři, tělesně postižení, mentálně postižení, smyslově postižení

Poskytované služby:

Vzdělávací programy zaměřené na sociální oblast, nabídky dobrovolné práce v sociální oblasti, poradenství o sociálních dávkách (Informační a výukové centrum), pomoc lidem se zdravotním handicapem, kteří samostatně nezvládají některé důležité dovednosti při hledání a udržení si pracovního místa na otevřeném trhu práce. Služba je poskytována ve formě osobní podpory prostřednictvím individuálních konzultací a podle potřeby i provázení, zastupování a pracovní asistence přímo na pracovišti (Podporované zaměstnání).

Zřizovatel: Občanské sdružení

Psychologické a pedagogické služby Kostelec nad Orlicí

Trávnícká 186, Kostelec nad Orlicí

Psycholog, psychoterapeut: Mgr. et Mgr. Aleš Jelínek

Cílová skupina: Děti a mládež, osoby v krizi

Poskytované služby:

Firma poskytuje psychologické poradenství, diagnostiku, psychoterapii individuální a skupinovou, soudní znaleství z oboru psychologie, personální péči a výcvikové a relaxační programy.

Zřizovatel: Soukromá praxe

Protidrogová poradna – Kostelec nad Orlicí

Palackého nám. 38, Kostelec nad Orlicí

Provozovatel: Dagmar Serbousková

Cílová skupina: Rodiče, pedagogové, děti a mládež, drogově závislí

Poskytované služby:

Poradenství v oblasti alkoholu, kouření, orientace v problémech se zneužíváním drog. Služba je poskytována zdarma a anonymně.

Zřizovatel: ZÚ HK pobočka RK ve spolupráci s MÚ Kostelec nad Orlicí

Finanční zdroje: Personální náklady hradí ZÚ HK, provozní náklady hradí MÚ Kostelec n.Orl

AT – Poradna Týniště nad Orlicí

Mírové náměstí 8, Týniště nad Orlicí

Provozovatel: MUDr. Věra Ruferová

Cílová skupina: Drogově závislí

Poskytované služby:

Ambulantní péče s poradenstvím v oblasti léčby závislosti

Rómský terénní asistent

Městský úřad Kostelec nad Orlicí

Cílová skupina:

V Kostelci n. Orl. a okolních obcích, které spadají pod Kostelec n. Orl. žije přibližně 327 rómských obyvatel, z toho je v Kostelci n. O. 161 rómských obyvatel a z toho je 81 dětí.

Poskytované služby:

Asistent je ve stálém kontaktu s odborem sociálních věcí a zajišťuje kontakt mezi rodinou a školou, zejména se zvláštní školou, kde jsou větší problémy ohledně záškoláctví a chování rómských dětí ve škole. V našem městě funguje kroužek rómských dětí, který navštěvuje cca 20 dětí.

Zřizovatel: Město Kostelec nad Orlicí

Finanční zdroje:

Financování rómského asistenta je z dotace Doplnkového programu podpory terénní sociální práce z MF, kterou přerozděluje KÚ Královéhradeckého kraje na základě doporučení Úřadu vlády ČR. V letošním roce je výše této dotace 160.000,-Kč a z rozpočtu Města Kostelec nad Orlicí 24.000,-Kč

Výsledky dotazníkového šetření

V roce 2003 byla kosteleckým občanům a občanům z okolních obcí, která spadají pod Kostelec nad Orlicí distribuována brožura v celkovém počtu 3.080 kusů (Společně s Vámi o sociálních službách), na tento projekt jsme obdrželi dotaci od Královéhradeckého kraje. V brožuře jsme se především zaměřili na lepší informovanost uživatelů o sociálních službách v našem regionu, součástí byl i dotazník zaměřený na zjištění spokojenosti občanů se sociálními službami. Dotazník mezi občany nám pomohli roznést studenti Obchodní akademie T.G.M. v Kostelci nad Orlicí, kteří spolupracovali i při vyhodnocení zjištěných údajů.

Celkem jsme obdrželi 250 vyplněných dotazníků (34% mužů a 66% žen). Překvapil nás nízký počet vrácených dotazníků (pouze 69 kusů) z okolních obcí. Osobně jsme oslovili a vyzvali starosty z okolních obcí (21), kdy jsme je požádali a vyzvali ke spolupráci při tvorbě komunitního plánu. Každá obec obdržela jednotný počet dotazníků, a to ve výši 30 kusů.

1) Přehled informovanosti o poskytovaných sociálních službách

55% občanů Kostelce n. Orl. odpovědělo, že má dostatek informací o možnostech poskytování sociálních služeb a 29% odpovědělo, že se nezajímá.

Z okolních obcí odpovědělo 43% občanů, že mají dostatek informací o poskytování soc. služeb a 36% občanů se o tyto informace nezajímá.

2) Nejvíce využívané sociální služby

Občané Kostelce n. Orl.:

- sociálně zájmová činnost	35%
- pečovatelská služba	18%
- poradenství	15%
- pomoc při bydlení v DPS	8%
- pomoc při bydlení v DD	3%

Občané z okolních obcí:

- sociálně zájmová činnost	30%
- kluby 15+	14%
- bezbariérové byty	6%
- domovy/penziony	4%
- azylová péče	3%

3) Nejvíce postrádané sociální služby

Občané Kostelce n. Orl.

- kluby pro mládež 15+	48%
- dietní jídelny	37%
- kluby pro děti	36%
- poradenství-alkohol	34%
- bezbariérové byty	33%
- poradenství – drogy	32%
- poradenství – automaty	31%
- domovinka	30%
- přílež. pobyt v DPS	29%
- azylová péče	27%
- domovy/penziony	25%
- sociální asistent	15%
- nocleh a hygiena	15%
- kluby důchodců	13%

Občané z okolních obcí :

- kluby pro mládež 15+	32%
- bezbariérové byty	32%
- domovy/penziony	26%
- azylová péče	17%
- kluby pro děti	17%
- domovinka	16%
- dietní jídelny	14%
- kluby důchodců	14%
- poradenství – drogy	12%
- sociální asistent	9%
- přílež. pobyt v DPS	9%
- poradenství – alkohol	7%
- poradenství – automaty	7%
- nocleh a hygiena	4%

4) Spokojenost s využívanými sociálními službami

Občané Kostelce n. Orl. i okolních obcí jsou nejvíce spokojeni se sociálně zájmovou činností (31% a 25% občanů). Na dalším místě jsou nejvíce spokojeni s pečovatelskou službou (18% a 12% občanů).

5) Připomínky občanů

Náměty, připomínky a stížnosti byly zaznamenány na 75 dotaznících.

Nejčastější připomínky:

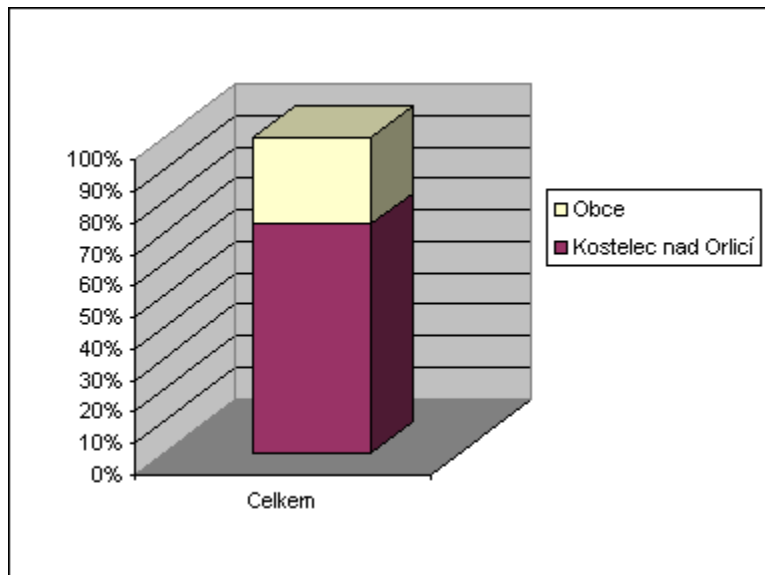
- zrušit uprchlický tábor (nespokojenost, nepořádek, vysoký počet azylantů, změnit režim – příliš volného času ...) - **nejčastější připomínka**
- kriminalita ve městě
- pobytové středisko přeměnit na byty pro mladé rodiny
- navýšit bezpečnost – posílit městskou policii (*v souč. době- nepřetržitý provoz zajištěn*)
- vysoký počet Rómů
- prostory pro volný čas mládeže 5x
- mladí manželé nemají byty 1x
- hřiště pro mládež bez přístupu psů 2x (*v r.2004-rekonstr. sportovišť za Sokolovnou*)
- dostavba koupaliště 4x (*dokončeno*)
- zřízení DPS v Častolovicích 3x
- cyklistické stezky 2x (*v jednání*)
- domov důchodců v Kostelci n.O. 1x
- hřiště pro skateboardisty – odhlučněné
- besedy o drogách a alkoholu – (*zřízena protidrogová poradna ve městě, pravidelné besedy na základních školách v Kostelci n. Orli i okolních obcích*)
- chybí lavičky 2x
- dlouhé čekací doby do DPS
- jídelna pro důchodce za přijatelnou cenu 3x + stížnost na ADEVU (kvalita obědů)
- čistota ve městě – psi (koše) (*počet odpadkových košů byl navýšen*)
- opravy chodníků – chybí bezbariérové nájezdy 5x
- stížnosti na parkování na místech pro invalidní občany
- zlepšit chování úředníků (1x spokojenost s prací úředníků)
- umožnit dlouhodobě nezam. v evidenci na ÚP pracovat při veřej. prospěš. pracích
- zajistit bezpečnost přechodů a rychlost na komunikaci, která vede přes město (E11) – (*v letošním roce bude zahájena výstavba okružní křižovatky*)
- alespoň 1x ročně vydat časopis o poskytovaných sociálních službách
- zlepšit informační služby (*bude zřízeno Informační centrum r. 2004*)
- městský rozhlas není slyšet 2x
- dietní jídelny a bezbariérové byty pro sociálně slabé rodiny (*v současné době probíhají jednání o dietní jídelně pro seniory, v r. 2004 začala výstavba bezbariérových bytů*)
- stížnosti na noční kluby (hluk, opilci, ničení majetku)
- chybí nekuřácké restaurace 2x
- chybí penzion v centru města
- centralizace ordinací do jedné budovy

Některé připomínky a stížnosti již byly částečně nebo zcela řešeny, ostatní připomínky budou řešeny průběžně a předány kompetentním orgánům.

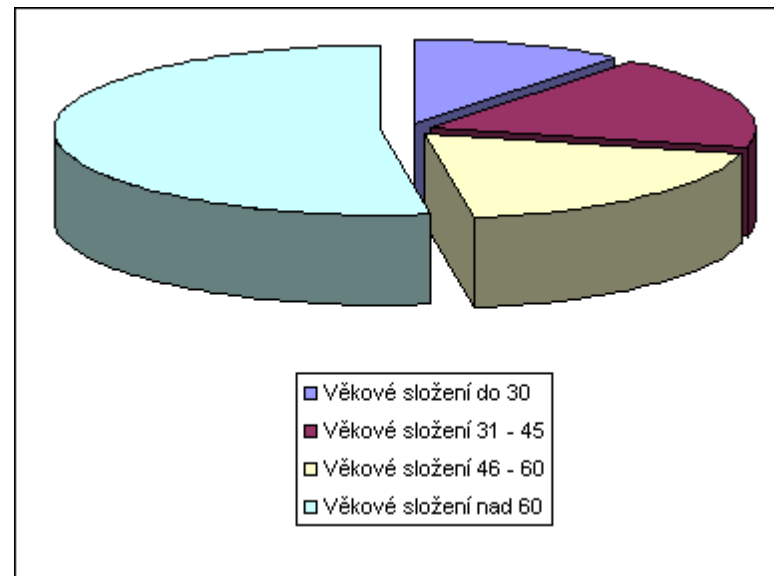
Přehled respondentů

Respondenti	Celkem	Celkem		Celkem		Věkové složení				Celkem
		Muži	Ženy	Muži (%)	Ženy (%)	do 30	31 - 45	46 - 60	nad 60	
Kostelec nad Orlicí	181	63	118	35%	65%	19	33	34	95	181
Obce	69	23	46	33%	67%	14	13	18	24	69
Celkem	250	86	164	34%	66%	33	46	52	119	250

Poměr respondentů dle místa bydliště



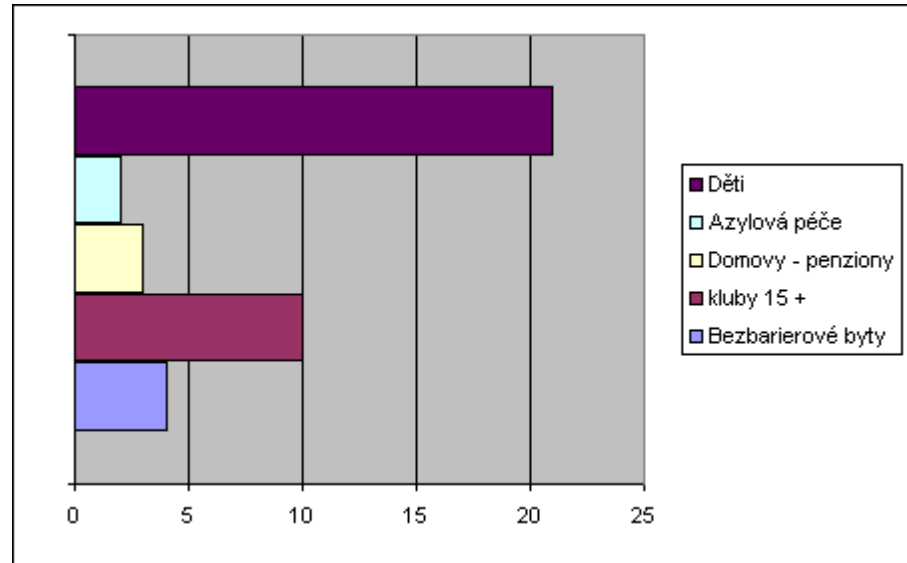
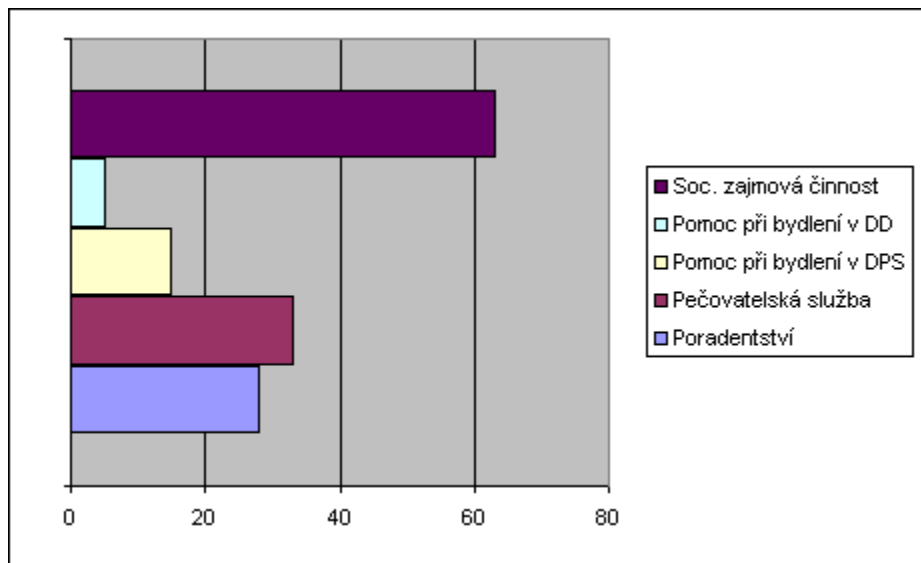
Poměr respondentů dle věkového složení



Využívané služby

Služby	Kostelec nad Orlicí			
	Muži	Ženy	Celkem	Celkem (%)
Poradenství	15	13	28	15%
Pečovatelská služba	11	22	33	18%
Pomoc při bydlení v DPS	5	10	15	8%
Pomoc při bydlení v DD	4	1	5	3%
Soc. zájmová činnost	22	41	63	35%

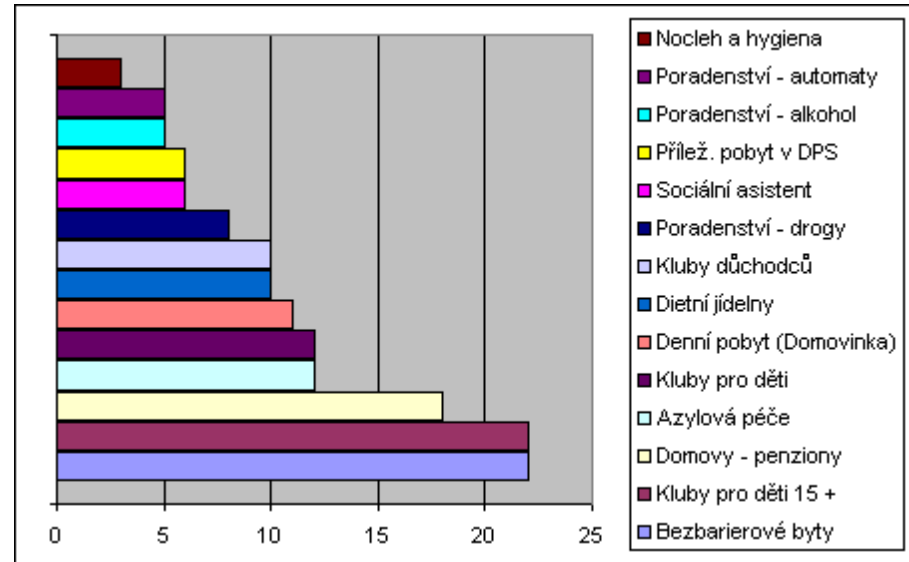
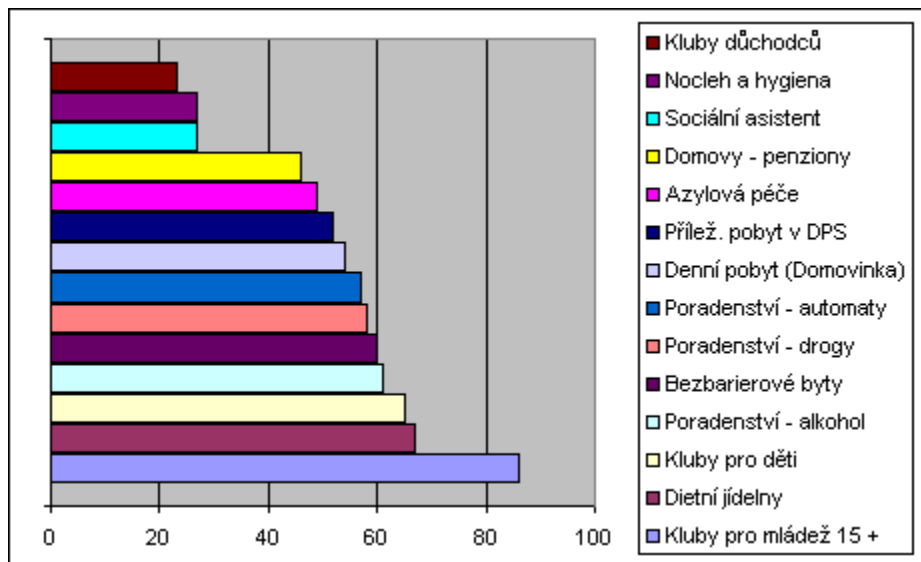
Služby	Obce			
	Muži	Ženy	Celkem	Celkem (%)
Bezbariérové byty	0	4	4	6%
kluby 15 +	1	9	10	14%
Domovy - penziony	1	2	3	4%
Azylová péče	0	2	2	3%
Děti	4	17	21	30%



Postrádané služby

Služby	Kostelec nad Orlicí			Celkem (%)
	Muži	Ženy	Celkem	
Kluby pro mládež 15 +	30	56	86	48%
Dietní jídelny	21	46	67	37%
Kluby pro děti	23	42	65	36%
Poradenství - alkohol	22	39	61	34%
Bezbariérové byty	22	38	60	33%
Poradenství - drogy	22	36	58	32%
Poradenství - automaty	21	36	57	31%
Denní pobyt (Domovinka)	20	34	54	30%
Přílež. pobyt v DPS	18	34	52	29%
Azylová péče	15	34	49	27%
Domovy - penziony	14	32	46	25%
Sociální asistent	12	15	27	15%
Nocleh a hygiena	10	17	27	15%
Kluby důchodců	12	11	23	13%

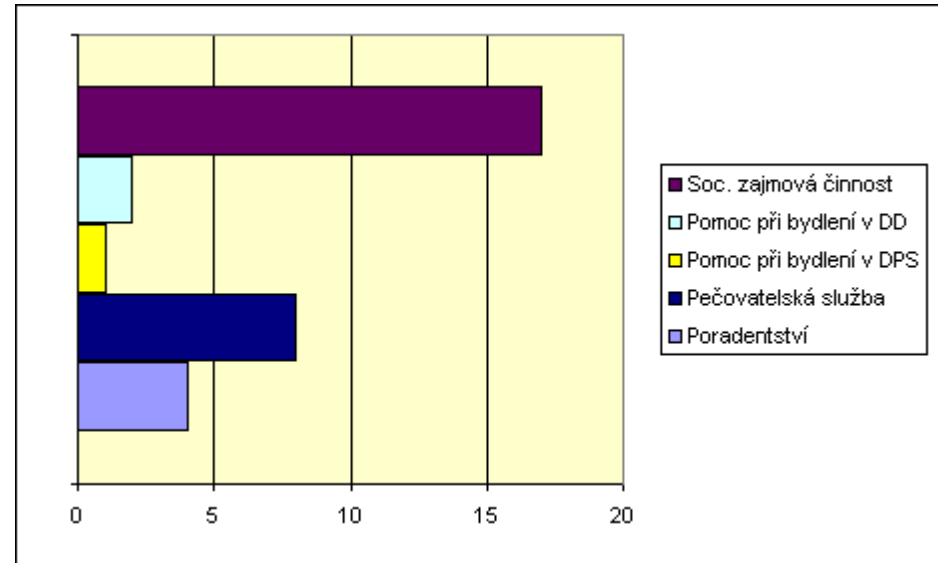
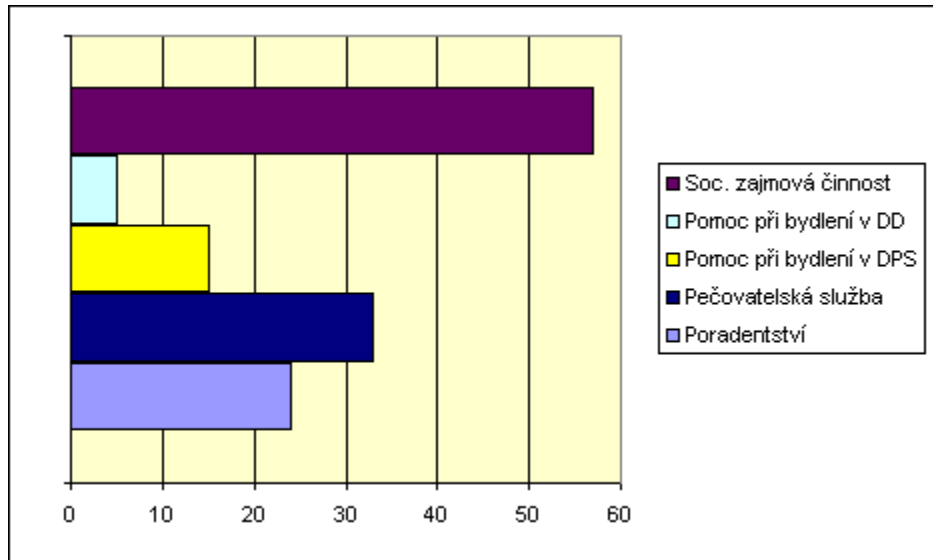
Služby	Obce			Celkem (%)
	Muži	Ženy	Celkem	
Bezbariérové byty	7	15	22	32%
Kluby pro děti 15 +	9	13	22	32%
Domovy - penziony	4	14	18	26%
Azylová péče	5	7	12	17%
Kluby pro děti	4	8	12	17%
Denní pobyt (Domovinka)	2	9	11	16%
Dietní jídelny	3	7	10	14%
Kluby důchodců	3	7	10	14%
Poradenství - drogy	2	6	8	12%
Sociální asistent	1	5	6	9%
Přílež. pobyt v DPS	2	4	6	9%
Poradenství - alkohol	3	2	5	7%
Poradenství - automaty	0	5	5	7%
Nocleh a hygiena	0	3	3	4%



Spokojenost s využívanými sociálními službami

Služby	Kostelec nad Orlicí			Celkem (%)
	Muži	Ženy	Celkem	
Poradenství	11	13	24	13%
Pečovatelská služba	11	22	33	18%
Pomoc při bydlení v DPS	5	10	15	8%
Pomoc při bydlení v DD	4	1	5	3%
Soc. zájmová činnost	22	35	57	31%

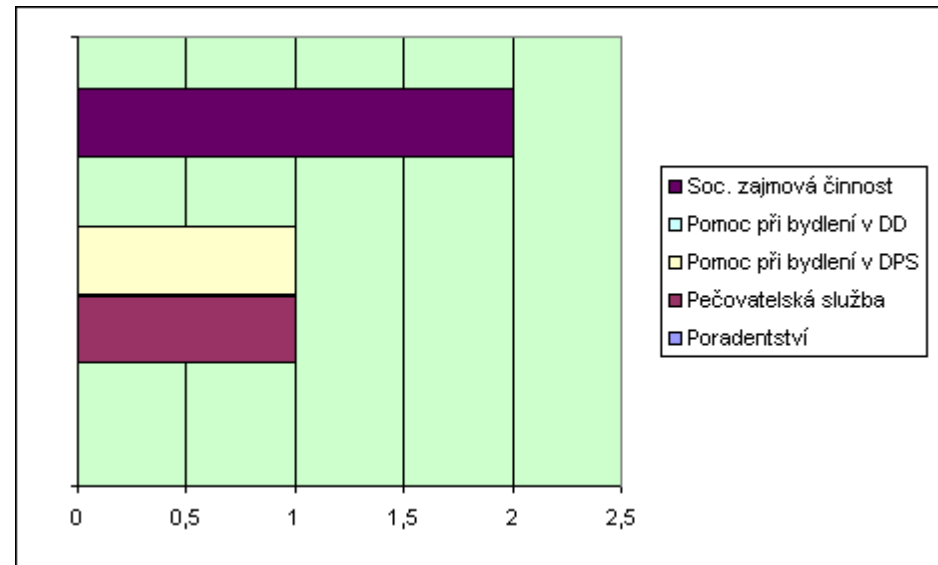
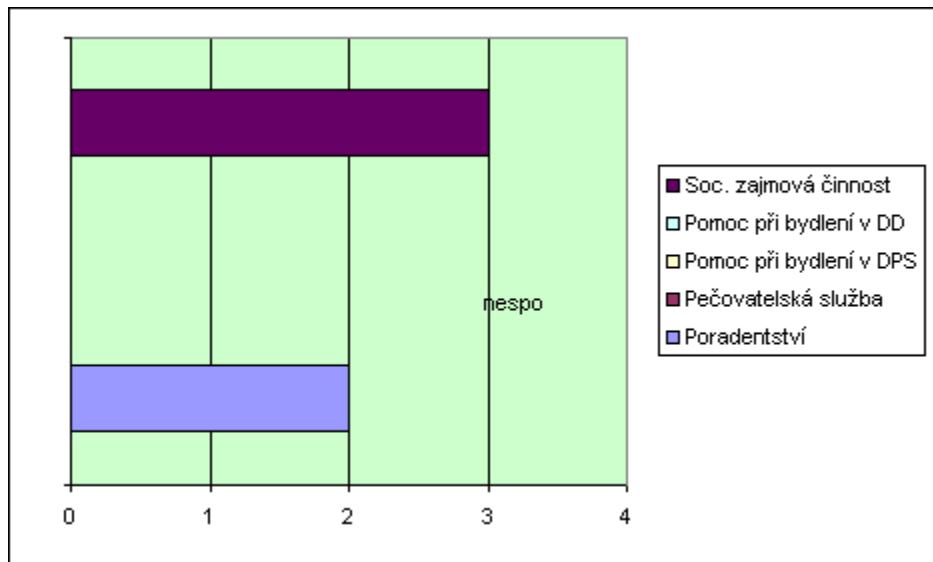
Služby	Obce			Celkem (%)
	Muži	Ženy	Celkem	
Poradenství	0	4	4	6%
Pečovatelská služba	1	7	8	12%
Pomoc při bydlení v DPS	1	0	1	1%
Pomoc při bydlení v DD	0	2	2	3%
Soc. zájmová činnost	4	13	17	25%



Nespokojenost s využívanými sociálními službami

Služby	Kostelec nad Orlicí			Celkem (%)
	Muži	Ženy	Celkem	
Poradenství	2	0	2	1%
Pečovatelská služba	0	0	0	0%
Pomoc při bydlení v DPS	0	0	0	0%
Pomoc při bydlení v DD	0	0	0	0%
Soc. zájmová činnost	0	3	3	2%

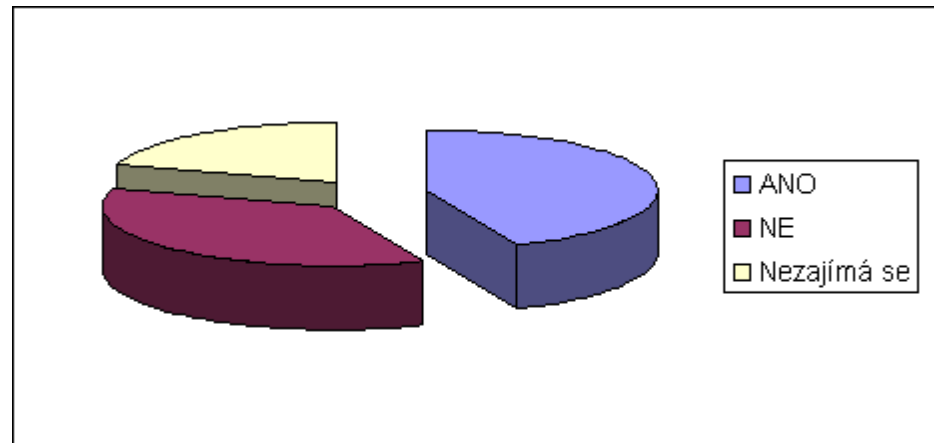
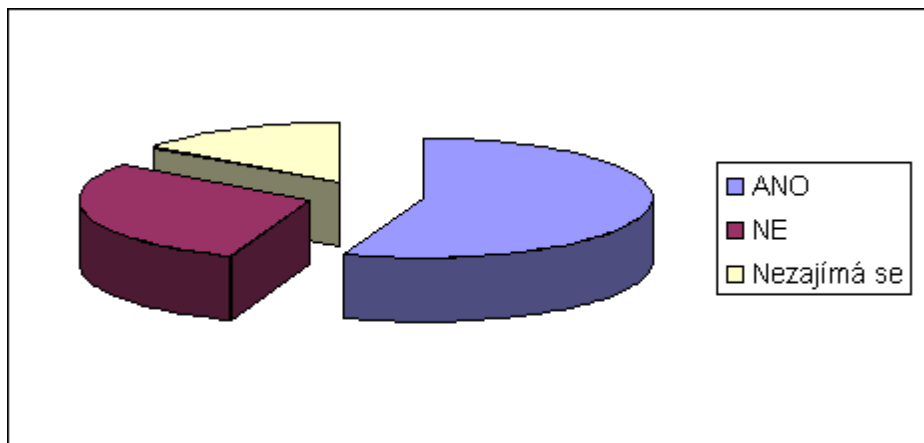
Služby	Obce			Celkem (%)
	Muži	Ženy	Celkem	
Poradenství	0	0	0	0%
Pečovatelská služba	0	1	1	1%
Pomoc při bydlení v DPS	0	1	1	1%
Pomoc při bydlení v DD	0	0	0	0%
Soc. zájmová činnost	0	2	2	3%



Přehled informovanosti o poskytovaných sociálních službách

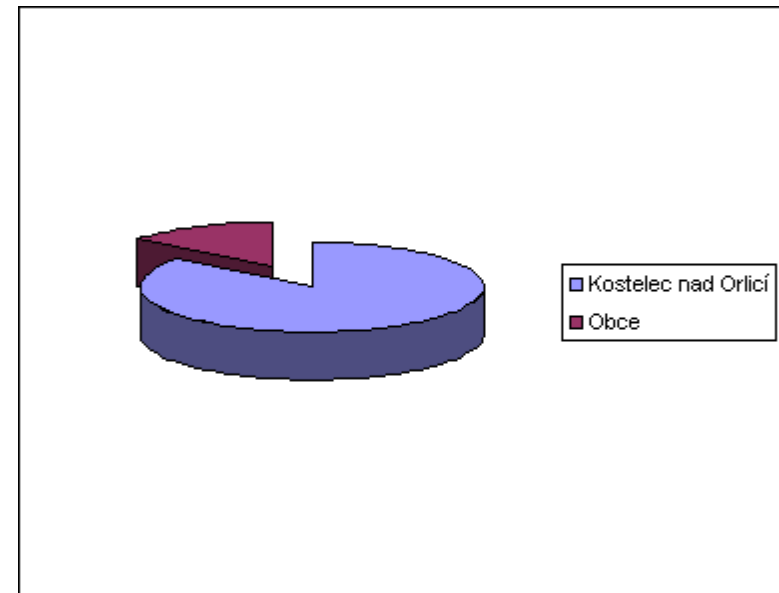
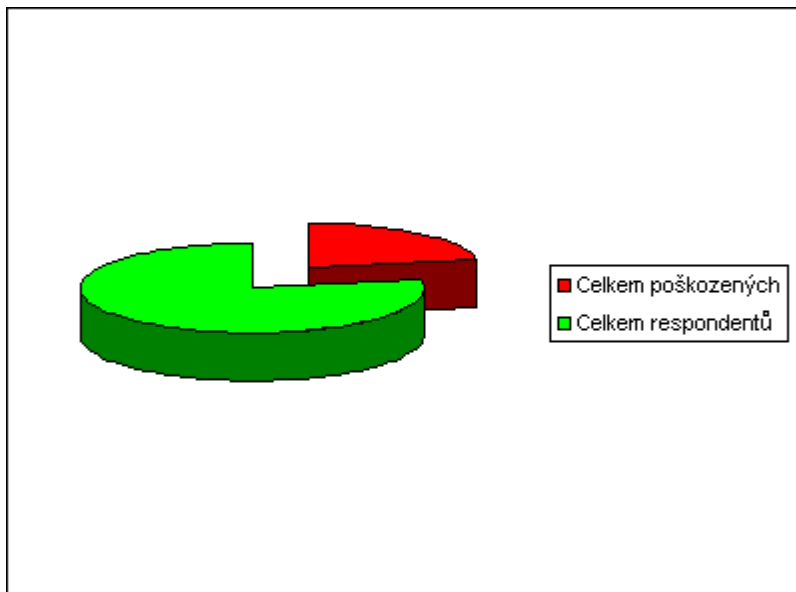
Informovanost	Kostelec nad Orlicí			Celkem (%)
	Muži	Ženy	Celkem	
ANO	30	70	100	55%
NE	22	31	53	29%
Nezajímá se	10	17	27	15%

Informovanost	Obce			Celkem (%)
	Muži	Ženy	Celkem	
ANO	10	20	30	43%
NE	5	20	25	36%
Nezajímá se	8	6	14	20%



Trestná činnost

Kostelec nad Orlicí	59
Obce	10
Celkem poškozených	69
Celkem respondentů	250



Vyhodnocení dotazníku o rozsahu a kvalitě sportu a kultury v Kostelci nad Orlicí

Odbor školství, kultury a tělovýchovy při Městském úřadu v Kostelci nad Orlicí vyhodnotil dotazníkovou akci, která proběhla v měsíci červnu roku 2003.

Dotazník zjišťoval rozsah, kvalitu a využití sportu a kultury v Kostelci nad Orlicí z pohledu naší mládeže.

Dotazník vyplnilo celkem 114 dívek a chlapců ve věku od 13 do 15 let. Z toho 54% bylo dívek a 46% chlapců.

Z celkem dotázaných odpovědělo 52%, že má dostatek informací o kulturních a sportovních akcích, 24% nemá dostatek informací a 24% se o dění v těchto oblastech nezajímá.

Této akce se zúčastnili děti ze ZŠ Komenského, ZŠ náměstí a ZŠ Skála.

S výsledky dotazníků byli seznámeni členové Komise školství a tělovýchovy a Rada města Kostelec nad Orlicí.

Mládež nejvíce využívá	
kino	82%
sportovní akce (softbal, fotbal...)	26%
výstavy	26%
kulturní akce (diskotéky, koncerty)	12%



Mládež nejvíce využívá tyto zájmové kroužky:	
softbal	19%
fotbal	13%
florbal	12%
karate	10%
rybářský	10%
taneční, popř. balet	13%
zpěv	5%
volejbal	5%
výtvarný	5%

Mládež nejvíce postrádá ze sportovních aktivit:	
koupaliště	33%
krytý bazén	15%
zimní stadion	15%
golfové hřiště	6%
posilovna	6%
z kulturních aktivit:	
koncerty	42%
diskotéky	30%

Z vyhodnocených dotazníků vyplývá, že mládež by uvítala nové hřiště na basketbal a volejbal, dopravní hřiště, dětské hřiště, lepší kino, plochu na využití skateabordu a trialového kola. Rekonstrukce koupaliště byla dokončena po vyhodnocení dotazníkové akce.

Jsm rádi, že ještě před ukončením práce na komunitním plánu jsme získali informace, které se týkají rekonstrukce stávajících sportovišť za objektem Sokolovny v roce 2004.

Vyrostе zde venkovní hřiště rozměrů 40x20 m s umělým povrchem pro kopanou, házenou a košíkovou. Další hřiště 38x38 m s umělým povrchem bude určeno pro tenis a odbíjenou. Přes zimu bude tato plocha zastřešena nafukovací halou. Dále zde budou dvě antuková hřiště na volejbal. Všechna tato sportoviště budou oplocena a budou mít svého správce. Na neoplocené části bude travnatá plocha s dvěma brankami na kopání a dětské hřiště.

Celkový náklad se předpokládá ve výši 11,6 mil. Kč, z toho státní dotace 9,8 mil. Kč a podíl města bude ve výši 1,8 mil. Kč.

Průběh zpracování Komunitního plánu sociálních služeb – I. fáze

1. Principy

Při tvorbě KP jsme se především zaměřili na principy efektivního využití finančních prostředků s využitím vícezdrojového financování, efektivního využití a propojení sociálních služeb v regionu v návaznosti na zjištěné potřeby obyvatel v regionu. Naším cílem bylo i zlepšení spolupráce mezi zadavateli, uživateli a poskytovateli sociálních služeb.

2. KP je určen pro toto období a území:

Na KP se začalo pracovat v roce 2002, kdy Zastupitelstvo města Kostelec nad Orlicí schválilo vypracování projektu – Komunitní plán sociálních služeb v Kostelci nad Orlicí a okolí. V souvislosti s převodem agend z Okresního úřadu byl určen pracovník pro komunitní plánování. V roce 2003 byly zřízeny dvě pracovní skupiny, které tvoří komunitní plán v našem městě. I. skupina je zaměřena na činnost zájmových klubů, prevenci kriminality, péči o rodinu, menšiny. II. pracovní skupina je zaměřena na služby pro starší a zdravotně postižené občany. Dále byla zřízena řídicí skupina, kterou tvoří členové z jednotlivých pracovních skupin, jejichž hlavním úkolem je informovat vedení města o komunitním plánu a snažit se zrealizovat jednotlivé dílčí úkoly.

Při tvorbě KP jsme se snažili zapojit i okolní obce (22 obcí), které spadají do správního obvodu Kostelce nad Orlicí. V zapojování obcí budeme pokračovat i nadále.

Časový horizont komunitního plánování v jeho I. fázi je stanoven do roku 2006.

3. Komunitní plán se opírá o:

Výsledky dotazníkového šetření na rozsah a kvalitu sociálních služeb na Kostelecku a na rozsah a kvalitu sportu a kultury v Kostelci nad Orlicí, socio-demografickou analýzu, zmapování sociálních služeb v regionu, závěry z jednání pracovních skupin KP.

Dalším podkladem byla mapa pokrytí sociálních služeb na území Královéhradeckého kraje i v jednotlivých obcích.

4. Výsledné priority rozvoje sociálních služeb v našem regionu:

Na základě vyhodnocení podkladů pro KP (viz. Bod č. 3) jsme stanovili tyto priority:

A) Dlouhodobé cíle

1. Zřízení nízkoprahového zařízení pro děti a mládež nad 15 let
2. Dietní jídelna pro občany
3. Zřízení bezplatné telefonní linky pro občany
4. Spolupráce s Pobytovým střediskem MV
5. Sloučení KP Kostelec n. Orl. A Týniště nad Orl.
6. Vybudování dětského dopravního hřiště v Kostelci nad Orlicí
7. Rekonstrukce stávajících sportovišť za objektem Sokolovny v Kostelci nad Orlicí
8. Zajišťování osobní asistence pro zdravotně postižené děti

B) Krátkodobé cíle:

1. Protidrogová poradna
2. Občanská poradna
3. Spolupráce s občanským sdružením LAXUS – oblast protidrogové prevence
4. Denní centrum pro seniory (Domovinka)
5. Rekondiční cvičení pro seniory
6. Zřízení krizového lůžka pro účely sociálně právní ochrany dětí
7. Pohotovostní lékárenská služba v Kostelci nad Orlicí a okolí
8. Pořízení vozidla pro potřeby PS v Kostelci nad Orlicí
9. Rekonstrukce ZŠ Komenského na bezbariérovou školu

5. Sledování a vyhodnocování plnění cílů KP:

Revizi KP budou provádět pracovní skupiny KP ve spolupráci s řídicí skupinou, Komisí sociální a zdravotní, odborem sociálních věcí, pečovatelskou službou a dalšími institucemi. O výsledcích bude informována Rada Města a Zastupitelstvo Města, kterým budou předávány návrhy k zajišťování plnění stanovených priorit.

6. Personální a finanční plán KP

A) Dlouhodobé cíle KP:

ad 1. Zřízení nízkoprahového zařízení pro děti a mládež nad 15 let

Největší potřebu spatřujeme (jak i vyplynulo z dotazníkového šetření-48% občanů) v chybějícím zařízení pro mládež 15+. Jak místní, tak i občané z okolních obcí (32%) považují vybudování **nízkoprahového zařízení** jako svoji prioritu. Jistě je to tím, že si všichni uvědomujeme, že tyto kluby nabízejí vyžití ve volném čase a tím je mládež chráněna například před svodou drog či kriminálních živlů. Nízkoprahové centrum by mělo být v každé pověřené obci. Nízký práh znamená především dostupnost bez omezení překážek. Mladí lidé zde pobývají anonymně, mohou kdykoliv přijít a odejít, služby jsou zde poskytovány zdarma a mládež si sama vybírá, jak bude trávit volný čas. Tato centra jsou nezisková a finance dostávají především od veřejných institucí. Zajímavý je postřeh ze zahraničí, kdy na tyto centra pro mladé přispívají například supermarkety, které se tak snaží předcházet případným krádežím, kterých by se mohly dopouštět děti žijící převážně na ulici. Domníváme se, že toto zařízení je potřebné vzhledem k vyššímu počtu mládeže v našem městě (2 střední školy, 1 učiliště, 2 internátní domovy).

Spolu se skupinkou studentů, zástupců nízkoprahového zařízení KAM v RK jsme zahájili jednání s vedením Města Kostelec nad Orlicí, které projevilo zájem tuto situaci řešit. Ze schůzky lze konstatovat, že Město má k dispozici vhodný objekt avšak **v současné době nelze, vzhledem k finančním možnostem Města, tuto potřebu uspokojit. Prozatím nejsme schopni finanční náročnost tohoto projektu odhadnout, uvažujeme o tom, že v budoucnosti provede odbor majetku města kvalifikovaný odhad nákladů na rekonstrukci objektu. Po provedení finanční analýzy odborem správy majetku města, by bylo vhodné využít fondů EU, které sleduje oddělení regionálního rozvoje.**

Termín: 2004-2005

Zajistí: Odbor správy majetku města, oddělení reg. rozvoje

ad 2. Dietní jídelna pro občany

Tato potřeba vyplynula z dotazníkového šetření, kde o tuto službu projevilo zájem 37% místních obyvatel a 14% obyvatel z okolních obcí. Při předběžném zjišťování zájmu byli osloveni senioři a základní školy, kde nás překvapil výsledek – cca 10 seniorů. I přes tak nízký počet zájemců jsme si vyžádali kalkulaci ceny za dietní stravu. Konečná cena bude upřesněna po schválení zákona o DPH.

Termín: 2004

Zajistí: vedoucí OSV ve spolupráci s vedoucí PS

ad 3. Zřízení bezplatné telefonní linky pro občany

Bezplatná telefonní linka by byla napojena na služebnu Městské policie, kde je zajištěn nepřetržitý provoz.

Termín: 2004-2005

Zajistí: velitel MP

ad 4. Spolupráce s Pobytovým střediskem MV

V Kostelci n.Orl. se nachází pobytové středisko, které provozuje Správa uprchlických zařízení MV ČR. V tomto středisku jsou umístěni žadatelé o azyl, kteří čekají na vyřízení své žádosti. Správa uprchl. zařízení jim poskytuje ubytování, stravování, hygienické náležitosti a ve spolupráci s některými nevládními ogr. zajišťuje pro žadatele o azyl volnočasové aktivity a psychologicko-právní poradenství. Část klientů tvoří nezletilí žadatelé o azyl bez doprovodu zákonného zástupce, kteří jsou ubytováni v tzv. chráněné zóně. Správa uprchl. zařízení nám sdělila, že se v rámci preventivních a volnočasových programů snaží vytvářet a podporovat aktivity, které mají vést ke zlepšení vztahů mezi žadateli o azyl a majoritní společností. Správa uprchl. zařízení spolupracuje s představiteli MÚ Kostelec n. Orl. Probíhají pravidelná setkání mezi zástupci Správy uprchl. zařízení, MÚ, Policie ČR, Cizinecké a pohraniční policie ČR a základní školy, kterou navštěvují děti žadatelů. Správa uprchlických zařízení nám sdělila, že i v budoucnu hodlá udržovat dobré vztahy s představiteli Města a podporovat bezproblémové soužití žadatelů o azyl s místními obyvateli.

Termín: průběžně

Zajistí: OSV a POS, obč. sdružení JOB

ad 5. Sloučení KP Kostelec n. Orl. A Týniště nad Orl.

Při dokončování této verze byla navázána spolupráce s pracovní triádou Města Týniště nad Orlicí, kdy proběhlo jednání o sloučení obou komunitních plánů, rozšíření a ucelení sítě sociálních služeb v pověřeném území Města Kostelec nad Orlicí. Předběžný odhad finančních nákladů je cca 50.000,- Kč – zdroje financování: Rozpočet Města Kostelec nad Orlicí a Týniště nad Orlicí, dotace z Královéhradeckého kraje a MPSV.

Termín: průběžně

Zajistí: pracovní skupiny KP v Kostelci n.Orl., pracovní triáda Týniště n.Orl, vedení obou měst

ad 6. Vybudování dětského dopravního hřiště v Kostelci nad Orlicí

Do budoucnosti se uvažuje o vybudování dětského dopravního hřiště v blízkosti ZŠ, které by bylo vhodně upravené i pro skateboarding. Na základě odhadu finančních nákladů na realizaci tohoto záměru předpokládáme podání žádosti o dotaci.

Termín: do roku 2006

Zajistí: MP a odbor školství a kult.,odbor správy majetku města

ad 7. Rekonstrukce stávajících sportovišť za objektem Sokolovny v Kostelci nad Orlicí

Bude zde venkovní hřiště rozměrů 40x20 m s umělým povrchem pro kopanou, házenou a košíkovou. Další hřiště 38x38 m s umělým povrchem bude určeno pro tenis a odbíjenou. Přes zimu bude tato plocha zastřešena nafukovací halou. Dále zde budou dvě antuková hřiště na volejbal. Všechna tato sportoviště budou oplocena a budou mít svého správce. Na neoplocené části bude travnatá plocha s dvěma brankami na kopání a dětské hřiště.

Celkový náklad se předpokládá ve výši 11,6 mil. Kč, z toho státní dotace 9,8 mil. Kč a podíl města bude ve výši 1,8 mil. Kč.

Termín: 2004-2005

Zajistí: Odbor správy majetku města

ad 8. Zajišťování osobní asistence pro zdravotně postižené děti

V současné době Město Kostelec nad Orlicí prostřednictvím OSV zajišťuje osobní asistenci pro 2 zdravotně postižené děti, které jsou integrovány v MŠ a v ZŠ. Od září 2004 budeme zajišťovat osobní asistenci pro 4 zdravotně postižené děti, které budou všechny integrovány v ZŠ. Náklady jsou hrazeny z rozpočtu OSV ve výši 382.000,-Kč. V roce 2004 bude nutno tuto položku o jednoho osobního asistenta navýšit.

Termín: provádí se

Zajistí: vedoucí OSV

B) Krátkodobé cíle:**ad 1. Protidrogová poradna**

Z dotazníkového šetření vyplynula potřeba a zájem občanů o zřízení protidrogové poradny, která by zajišťovala poradenství v oblasti závislosti na drogách a alkoholu. Tuto službu se nám podařilo zajistit zdarma ve spolupráci se Zdravotním ústavem, který má pobočku v Rychnově nad Kněžnou v průběhu tvorby KP. Město poskytuje bezplatně vyhovující prostory v budově MÚ. Náklady se zřízením a provozem jsou zanedbatelné.

Termín: je zajištěno a provádí se

Zajistí: OSV, ZÚ pobočka RK

ad 2. Občanská poradna

V současné době probíhá jednání s občanskou poradnou AGAPÉ v RK, která nabízí služby občanského poradenství pro Kosteletsko. Je zde požadavek na bezplatné poskytnutí prostorů od města.

Termín: 2004

Zajistí: vedoucí OSV

ad 3. Spolupráce s občanským sdružením LAXUS – oblast protidrogové prevence

V rámci protidrogové prevence jsme uzavřeli smlouvu s občanským sdružením **LAXUS** se sídlem v Hradci Králové, cílem je zmapovat drogovou scénu v Kostelci nad Orlicí a ve spádových oblastech, navrhnout strategii práce na místní drogové scéně, vyhledávat problémové uživatele drog, připravit systém sběru pohozených injekčních stříkaček v obcích, zajistit vzdělávání dospělých (zejména

sociálních pracovníků, příslušníků MP, pracovníků technických služeb, učitelů a výchovných poradců). Zjištěná data budou vyhodnocena a stanou se podkladem pro další řešení této oblasti, zároveň budou předloženy i komisi prevence kriminality. Náklady: 20.000,- Kč z rozpočtu Města.

Termín: 2004
Zajistí: OSV, LAXUS

ad 4. Denní centrum pro seniory (Domovinka)

V listopadu roku 2003 jsme uvedli do zkušebního provozu **Denní centrum pro seniory (Domovinku)**, které si podle dotazníkového šetření přálo cca 30% místních obyvatel a 16% obyvatel z okolních obcí. V současné době je klienty plně využívána. Toto zařízení bylo vybudováno z uvolněného bytu v DPS, který se skládá ze dvou místností, kuchyňského koutu a sociálního zařízení. V jedné místnosti je denní centrum a druhá místnost slouží k odpočinku seniorů. V měsíci květnu 2004 byl Radou Města schválen provoz Denního centra pro seniory na dobu neurčitou. Provoz je hrazen z prostředků PS a v roce 2004 byla podána žádost o dotaci na provoz tohoto zařízení.

Termín: provádí se
Zajistí: vedoucí PS

ad 5. Rekondiční cvičení pro seniory

V měsíci březnu se rozběhlo **kondiční cvičení pro seniory**, které vede rehabilitační pracovník. První ohlasy seniorů jsou pozitivní. K tomuto účelu jsou využívány prostory v DPS Frošova 1414 a náklady si hradí jednotliví uživatelé služby v ceně 30,-Kč/hod.

Termín: provádí se
Zajistí: vedoucí PS

ad 6. Zřízení krizového lůžka pro účely sociálně právní ochrany dětí

V prostorách denního centra je umístěno krizové lůžko, pro potřeby orgánu sociálně právní ochrany dětí, které lze v případě potřeby využít. Toto lůžko slouží k odpočinku seniorů v provozní době domovinky a poté ho lze využít jako krizové lůžko. Na nákladech se podílí OSV a PS ze svých rozpočtů.

Termín: provádí se
Zajistí: vedoucí OSV a vedoucí PS

ad 7. Pohotovostní lékárenská služba v Kostelci nad Orlicí a okolí

V měsíci květnu 2004 proběhla již druhá schůzka s provozovateli lékáren, které jsme oslovili a požádali je o spolupráci při zajišťování **pohotovostní lékárenské služby** o nedělích a svátcích. Z důvodu zrušení pohotovostní lékárenské služby v Rychnově nad Kněžnou je tato služba v našem regionu nepokryta. Domníváme se, že provoz pohotovostní lékárenské služby v Hradci Králové je mnoha lidem nedostupný, proto očekáváme požadavky provozovatelů, o kterých budeme dále jednat.

Termín: červen 2004
Zajistí: OSV

ad 8. Pořízení vozidla pro potřeby PS v Kostelci nad Orlicí

Na základě požadavku PS byla do rozpočtu PS navržena finanční částka na nákup vozidla pro potřeby PS, protože současný technický stav vozidla PS je nevyhovující a není možné uspokojit další zájemce o poskytování služeb.

Termín: 2004

Zajistí: vedení města

ad 9. Rekonstrukce ZŠ Komenského na bezbariérovou školu

V letošním roce byla zahájena rekonstrukce ZŠ Komenského v Kostelci n. Orl. Rekonstrukce zahrnuje zateplení budovy, opravu sociálních zařízení a vybudování bezbariérového přístupu v prostorách školy. Celková státní dotace činí 8,5 mil. Kč. Město Kostelec n. Orl. Přispívá částkou 1,6 mil. Kč

Termín: rok 2004

7. Schválení

Zkrácená verze Komunitního plánu I. Fáze bude předložena Radě Města Kostelec nad Orlicí dne 19.5.2004.

Komentář:**Domovy důchodců – vyhodnocení**

Ze statistických dat, které jsem zpracovali je zřejmé, že nejvíce klientů starších 71 let je umístěno v Týništi nad Orlicí cca 95%, v Albrechticích n. O. je to 85% a v Borohrádku 30% těchto seniorů.

Přehled soběstačnosti klientů má následnou vazbu na další sociální služby (pečovatelské služby, zdravotní služby). Je nutné se zamyslet, zda klienti, kteří jsou umístěni v domovech důchodců a jsou „nesoběstační“ by neměli být umístěni ve zdravotnických zařízeních. Oproti tomu jsou klienti soběstační např. v Albrechticích n. O. 12%, v Borohrádku 8% a v Týništi n. O. 5%. I u těchto klientů se nabízí otázka, zda by část těchto seniorů nebyla spokojenější ve svých domácnostech s tím, že jim bude zajištěna pečovatelská služba, která je mnohem levnější a zachovává přirozený život klientů v domácnosti.

Stává se, že někteří klienti nastoupí do těchto zařízení proto, že trpí osamělostí nebo uvolní bydlení svým blízkým.

Na základě „šetření“ (osobního kontaktu s klientem) by měli sociální pracovníci, kteří žádost o uvolnění vyřizují zvážit, vyhodnotit a nabídnout jiná pro klienta lepší řešení.

Domovy důchodců jsou zařízení pro klienty, kdy zdravotní stav těchto seniorů nevyžaduje trvalou zdravotní péči.

Závěr

Věříme, že se nám podařilo zmapovat poskytovatele sociálních služeb v našem regionu a zjistit potřebnost v oblasti sociálních služeb. Všechny připomínky občanů jsme se snažili zahrnout do komunitního plánu.

Podařilo se nám již rozšířit nabídku některých sociálních služeb např. protidrogová poradna, denní centrum a rekondice pro seniory.

Největší překážkou pro uskutečnění ostatních uvedených potřeb (např. nízkoprahové zařízení) spatřujeme v nedostatku finančních prostředků.

Tato I. verze Komunitního plánu bude následně připomínkována pracovními skupinami, sociální a zdravotní komisí, Radou Města, Zastupitelstvem Města a občany.

Poděkování patří:

- členům pracovních skupin
- občanům za jejich podněty a připomínky
- členům Komise sociální a zdravotní Města Kostelec nad Orlicí
- studentům Obchodní akademie T.G.M. v Kostelci nad Orlicí
a panu profesorovi Ing. Blažkovi
- informatikovi Městského úřadu v Kostelci nad Orlicí – p. Rýdlovi
- tiskárně při spolupráci na vydání brožury
- Zastupitelům a Radě Města Kostelec nad Orlicí za vstřícný postoj