



# ZPRAVODAJ 11 / 2008

## MĚSTA KOSTELEC NAD ORLICÍ

# ORLICE

WWW.KOSTELECNO.CZ

### VÁNOČNÍ ULIČKA

### MIKULÁŠSKÁ NADÍLKA A OHŇOVÁ SHOW - 30.11.2008

K potěšení lidu kosteleckého, jakož i lidu z okolí, srdečně zvou Město Kostelec nad Orlicí, Základní umělecká škola F. I. Tůmy, Sdružený klub Rabštejn a Farní úřad - děkanství Kostelec nad Orlicí na

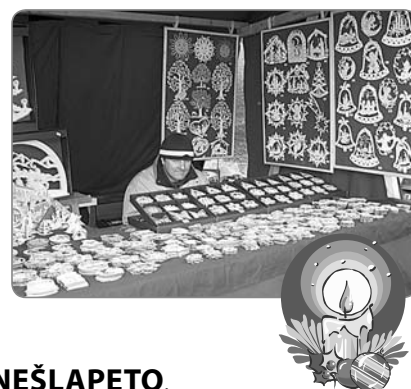
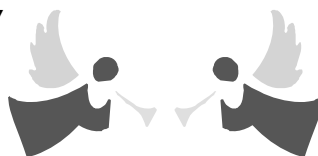
## VÁNOČNÍ ULIČKU NA JIRÁSKOVĚ NÁMĚSTÍ V KOSTELCI NAD ORLICÍ

**30. listopadu 2008** - od 10:30 do 16:00 hodin.

Ku spokojenosti všech přítomných podávati se bude medovina a horké nápoje, cukrovinky a předměty rozličné, které pak k obveselení rodiny o Štědrém večeru mohou posloužit. Připraveny pro příchozí budou ukázky rukodělné tvorby:

***kováře, řezbáře, hrnčíře, dráteníky, tkadleny, perníkárky a dalších mistrů svého řemesla.***

**V 10:30 hodin** dopoledních začínati budeme **ADVENTNÍM VYTRUBOVÁNÍM.**



Zpěvem svým lid kostelecký na Jiráskově náměstí u fary bude oblažovati hudební těleso **NEŠLAPETO.**

Zveme děti s rodiči, babičkami a dědečky dne 30. listopadu 2008 na

## MIKULÁŠSKOU NADÍLKU A OHŇOVOU SHOW 16:00 - 18:00 hodin NA PALACKÉHO NÁMĚSTÍ V KOSTELCI NAD ORLICÍ

**16:00 - 16:30 hodin** **OHŇOVÁ SHOW** - Divadlo eMILLion

**16:30 - 17:30 hodin** **MIKULÁŠSKÁ NADÍLKA**  
**čerti Krampusové a Mikuláš s Andělem**  
**v připraveném pekle.** Po odříkání básničky či zazpívání písničky rozdají tyto postavy dětem dárečky a certifikáty ostatečnosti.

**17:30 hodin** **ŽIVÝ BETLÉM** - Tercia Volta

**18:00 hodin** **ROZSVĚCENÍ**  
**VÁNOČNÍHO STROMU**  
**A VÁNOČNÍ VÝZDOBY MĚSTA**



Pořádá Město Kostelec nad Orlicí, Základní umělecká škola F. I. Tůmy, Sdružený klub Rabštejn a Farní úřad - děkanství Kostelec nad Orlicí.

# SLOVO STAROSTKY MĚSTA KOSTELEC NAD ORLICÍ

## Nebourat, ale stavět

Ve vzdálené, ale i v nedávné historii nejen našeho města najdeme mnohá poučení, mnohé se dozvíme, mnohému můžeme porozumět. Zajímavé je rovněž porovnávat vývoj a stoupající či klesající význam sídel v našem regionu.

Současným příkladem, že když se lidé dokážou dohodnout a přiložit ruku k dílu, podaří se vybudovat leccos, jsou lidé z Kostelecké Lhoty. Již několik let zde působí osadní výbor, který se zabývá řešením „věcí veřejných týkajících se jejich Lhoty“. A výsledky? Mají jasno v tom, co chtějí, jaké jsou priority a intenzivně na tom pracují. Jen pár příkladů. Realizace míst společného setkávání na náměstíčku v Korytech a v Kozodrách, včetně přípravy projektů, získávání financí a vlastní práce. Myšlenka, projekt a současná realizace revitalizace hřiště Penalta, kde se z prostředků Evropského uprchlíckého fondu, sponzorů i města buduje nové dětské hřiště, přístavba bezbariérového WC včetně rekonstrukce stávajícího sociálního zařízení a rekonstruuje se i plocha fotbalového hřiště. To vše díky nadšení a spoustě dobrovolnické práce. Lidé v Kostelecké Lhotě připravují i další projekty, kde chtějí využít získávání prostředků z různých nadačních fondů či programu Leader v rámci Místní akční skupiny Nad Orlicí.

Ve městě najdeme i další příklady spolků či jednotlivců, kteří se zajímají, podporují a aktivně pracují na tom, co slouží všem obyvatelům města a nejen jim – hovořím například o práci softbalistů, tenistů, členů Sokola i o těch, kteří svými sponzorskými dary podporují kulturní, sportovní a společenské akce a aktivity ve městě. Všem chci touto cestou velmi poděkovat a jsem si vědoma toho, že jsem zdaleka nevyjmenovala všechny.

Příznačné však pro naši dobu je, že tyto informace mají jen omezenou možnost k prezentování a když, tak je považujeme za „velku nezajímavé“. Asi proto, že neskanalizují, neurážejí, nenapadají. Proč ale nechávat vyhrát závist, zlobu, egoismus, neuspokojené ambice? Chci věřit tomu, že jsou v menšině, ale jsou hodně slyšet a také se jim bez přemýšlení hodně sluchu popřává. Proč bourají ti, kteří měli stavět a nestavěli. Naopak za ně pracovali jiní, jejichž práce je teď zpochybňována.

Ještě nikdy v novodobé historii města se nekonalo tolik veřejných diskusí a společných setkání s občany jako nyní. Je samozřejmě otázkou, co od nich kdo očekává a proč se jich účastní. Já říkám, jsou od toho, abychom na nich hovořili o tom, co nás pálí, klidně se i pohádejme, ale poslouchajme argumenty, zvažujme, hledajme kompromisy, domlouvejme se a hlavně hledajme řešení. Tak se posuneme dál a každý něco získá. V opačném případě totiž jen ztrácíme, a to všichni – teď i do budoucna.

Ivana Červinková, starostka

## Starostka města Kostelec nad Orlicí

**zve občany města na zasedání zastupitelstva,  
které se uskuteční v sále SK Rabštejn  
v pondělí 10. 11. 2008 od 18:00 hodin.**

## INFORMACE Z RADNICE

### VÝTAH Z USNESENÍ RM KOSTELEC NAD ORLICÍ

**Ze dne 22. 9. 2008 č. 22/62/2008**

#### **RM schvaluje**

- vzadání dobrovolné dražby na prodej pozemků parc. č. 683/1 (zahradka) o výměře 2128 m<sup>2</sup> a parc. č. 683/2 (ostatní plocha – manipulační plocha) o výměře 296 m<sup>2</sup> v ulici Jungmannova ve městě a k. ú. Kostelci nad Orlicí firmě DC REA, s. r. o., Rychnov nad Kněžnou
- uzavření nájemní smlouvy na pronájem pozemků parc. č. 1956/50, 1956/55, 2402/7, 2402/8, 2669/14, 2669/15, 2674/10, 2705/25, 2705/39, 2705/40, 3064 a 3086/5 v k.ú. Kostelec nad Orlicí se Zemědělským družstvem Mostek, Choceň od 1. 1. 2008 na dobu určitou do 31. 12. 2015
- uzavření dodatku č. 1 k nájemní smlouvě na pronájem pozemku parc. č. 3960/9 o výměře 355 m<sup>2</sup>, kterým se rozšiřuje předmět pronájmu o nově vzniklý pozemek parc. č. 3960/18 o výměře 8 m<sup>2</sup>, s panem Josefem Morávkem, Kostelec nad Orlicí
- uzavření dodatku č. 1 k nájemní smlouvě na pronájem pozemku parc. č. 3960/8 o výměře 410 m<sup>2</sup>, kterým se mění výměra pronajatého pozemku na 402 m<sup>2</sup>, s panem Jiřím Ludvíkem, Kostelec nad Orlicí
- pořadník pro přidělení bytu č. 10 v ul. K Tabulkám v č.p. 1453 v Kostelci nad Orlicí v souladu s návrhem komise pro hospodaření s byty
- uzavření Smlouvy s Občanským sdružením rodičů a přátel dětí s handicapem ORION se sídlem v Rychnově nad Kněžnou o poskytnutí finančních prostředků z položky komunitní plánování sociálních služeb Města Kostelec nad Orlicí na tisk informačních letáků k realizaci projektu „Klíč k handicapu“

#### **RM souhlasí**

- s vyvěšením záměru na pronájem 15 ks plakátovacích ploch na území města Kostelec nad Orlicí a městských částí Kostecká Lhota, Koryta a Kozodry za účelem výlepu plakátů
- s uzavřením nájemní smlouvy na pronájem plakátovacích ploch s SK Rabštejn Kostelec nad Orlicí od 1. 10. 2008 do 25. 10. 2008
- s přidělením bytu v DPS č.p. 763 na dobu určitou od 1.10.2008 do 4.11.2008

- s uzavřením předkládané smlouvy o poskytnutí dotace z grantového programu číslo CRG200803 z rozpočtu Královéhradeckého kraje na podporu projektu „XVII.Setkání Kostelců ČR“
- s prodejem jízdního kola, vyřazeného z majetku města, Technickým službám Kostelec nad Orlicí s.r.o. za cenu 1.000,00 Kč

#### **RM bere na vědomí**

- harmonogram prací tvorby rozpočtu města Kostelec nad Orlicí

#### **RM odvolává**

- p. Jana Šedu z Komise pro rozvoj města a regionu, cestovní ruch a z Komise pro životní prostředí a zemědělství Rady města Kostelec nad Orlicí

#### **RM jmenuje**

- pí Ivu Jelínkovou členkou Komise pro životní prostředí a zemědělství Rady města Kostelec nad Orlicí

**Ze dne 3. 10. 2008 č. 23/63/2008**

#### **RM schvaluje**

- uzavření smlouvy o připojení k distribuční soustavě číslo 310050000256 kategorie VO/SO – stávající OPZ s VČP Net, s.r.o.
- uzavření veřejnoprávní smlouvy o umístění stavby na akci Rekonstrukce kulturního střediska Rabštejn

**Ze dne 6. 10. 2008 č. 24/64/2008**

#### **RM schvaluje**

- uzavření dodatku č. 1 k nájemní smlouvě s firmou SAMPET TPL TRADING s.r.o. ze dne 12. 3. 2004, kterým bude upraven název nájemce na nově TPL TRADING CZ s.r.o. se sídlem v Kostelci nad Orlicí, dojde ke změně smluvního ujednání článku III, odst. třetí, tj. v části ujednání o úhradě vodného a stočného. Předmět nájmu zůstává nezměněn.
- uzavření dodatku č. II k nájemní smlouvě č. 21114 ze dne 13. 8. 2003 s ZOPOS Přestavky a.s. na pronájem zemědělských pozemků v k.ú. Kostelec nad Orlicí, kterým se zvyšuje roční nájemné s účinností od 1. 1. 2008. Předmět nájmu zůstává nezměněn.

- pořadník pro přidělení bytu č. 11 (1+1 o velikosti 31,21 m<sup>2</sup>) v ul. Rudé armády 1061 v Kostelci nad Orlicí dle návrhu bytové komise.
- uzavření nájemní smlouvy na byt č. 10 v ulici K Tabulkám č.p. 1453, Kostelec nad Orlicí, na dobu určitou od 7. 10. 2008 do 6. 10. 2010 a to za předpokladu, že nájemce splňuje podmínky dotačního programu.
- příspěvek ve výši 4 000,- Kč pro Llamaro Martinal Arts Club o.s. Kostelec nad Orlicí.
- navrhované kvalifikační dohody a pověřuje starostku města a tajemníka úřadu jejich uzavřením.
- podnájemní smlouvu o podnájmu části pozemku parcely parcelní číslo 2345/39 – ostatní plocha o výměře 500 m<sup>2</sup> v k.ú. Kostelec nad Orlicí, uzavřenou mezi Technickými službami Kostelec nad Orlicí, s.r.o. se sídlem Kostelec nad Orlicí. Tato smlouva se sjednává na dobu určitou od 7.10.2008 do 31.12.2010

#### **RM neschvaluje**

- uzavření dodatku č. 1 ke smlouvě o nájmu nebytových prostor ze dne 26. 3. 2001 v objektu č.p. 1414 ve Frošově ul. s pozemkem p.č. 1840/1 v obci a k.ú. Kostelec nad Orlicí s MUDr. Jiřím Pleskou, kterým se snižuje roční nájemné z důvodu zrušení ordinačních hodin v pátek

#### **RM souhlasí**

- se společným dopravním režimem pro chodce a cyklisty na chodníku podél I/11 v úseku křižovatky Seifertova ulice – konec k.ú. Kostelec nad Orlicí a s instalací svislého dopravního značení DZ C9a a C9b Stezka pro chodce a cyklisty (konec stezky)
- s udělením výjimky z OZV č. 3/2004 v upraveném rozsahu panu Janu Novému.
- s převodem zisku z doplňkové činnosti ZUŠ F. I. Tůmy, Kostelec nad Orlicí, Tyršova 17 do rezervního fondu organizace dle předložené žádosti
- s převodem členských práv a povinností k bytu B9/3 v ulici K Tabulkám, Kostelec nad Orlicí

#### **RM nesouhlasí**

- s možností bezplatného pronájmu plochy Stadionu mládeže v Kostelci nad Orlicí pro

utkání ve fotbale mezi VOŠ, SOŠ a SOU Kostelec nad Orlicí a Obchodní akademii TGM Kostelec nad Orlicí

#### **RM doporučuje**

- ❑ ZM vzít na vědomí zprávy o činnosti OSV, PS a KP.
- ❑ ZM vzít na vědomí uzavření dohody o ukončení smlouvy o poskytnutí veřejné finanční podpory z EUF za rok 2007 na realizaci II. etapy skateparku
- ❑ ZM souhlasit s uzavřením partnerské smlouvy s polským městem Bielawa
- ❑ ZM schválit účast města Kostelec nad Orlicí v projektu „Polsko – české ekologické zahrady přátelství“ realizovaného z prostředků Operačního programu přeshraniční spolupráce

Česká republika – Polská republika 2007 – 2013 s finančním vkladem města Kostelec nad Orlicí ve výši 3000,00 €. Tato účast bude stvrzena podepsáním Dohody o spolupráci na projektu: „Polsko – české ekologické zahrady přátelství“ realizovaného z prostředků Operačního programu přeshraniční spolupráce Česká republika – Polská republika 2007 – 2013

- ❑ ZM souhlasit s realizací společných projektů, financovaných z prostředků EU (OPPS 2007-2013 Česká republika – Polská republika, Fond mikroprojektů) s polským městem Bielawa
- ❑ ZM souhlasit s vyčleněním finančních prostředků z rozpočtu města na rok 2009 na předfinancování projektů realizovaných

z prostředků Operačního programu příhraniční spolupráce Česká republika – Polská republika 2007-2013

- ❑ ZM souhlasit s převodem nevyčerpaného příjmu z úplaty za vzdělávání za rok 2007 do roku 2008 dle předložené žádosti

#### **RM nedoporučuje**

- ❑ ZM schválit prodej pronajatých zemědělských pozemků společnosti ZOPOS Přestavky a.s.

#### **RM stanovuje**

- ❑ dle § 108, odst. 2 zákona č. 128/2000 Sb. o obcích právo užívat závěsný odznak při významných příležitostech a občanských obřadech paní Ivě Jelínkové.

## **VÝTAH Z USNESENÍ ZM KOSTELEC NAD ORLICÍ**

### **Ze dne 8. 9. 2008 č. 10/27/2008**

#### **ZM schvaluje**

- ❑ prodej bytu č. 2 v č.p. 1091 v ul. Seifertova v Kostelci nad Orlicí o podlahové ploše 56,50 m<sup>2</sup> nejvyšší nabídkou obálkovou metodou bez uvedení minimální ceny s tím, že si město vyhrazuje právo neprodat byt v případě obdržení nízkých nabídek
- ❑ prodej bytu č. 3 v č.p. 1044 v ul. Rudé armády o podlahové ploše 104,47 m<sup>2</sup> panu Janu Kubíčkoví, Kostelec nad Orlicí
- ❑ způsob prodeje domu č.p. 1069 a č.p. 1070 v ulici Tyršova jako celku s nájemníky včetně stavebních pozemků, tj. zpracování notářského zápisu na zrušení prohlášení vlastníka s vymezením bytových jednotek, schválení zveřejnění záměru obce na prodej domu č.p. 1069 a č.p. 1070 v ulici Tyršova jako celku s nájemníky včetně stavebních pozemků v RM a schválení prodeje konkrétní osobě a uzavření kupní smlouvy v ZM
- ❑ prodej pozemku parc. č. 1686/2 (zahrada) o výměře 44 m<sup>2</sup> v ulici Chaloupkova ve městě a k. ú. Kostelec nad Orlicí panu Jindřichu Hostinskému, Kostelec nad Orlicí. Pozemek bude sloužit jako zahrada u rodinného domu. Záměr města prodat uvedenou nemovitost byl zveřejněn na úřední desce v termínu od 4. 6. do 19. 6. 2008
- ❑ prodej pozemku parc. č. 1686/3 (zahrada) o výměře 27 m<sup>2</sup> v ulici Chaloupkova ve městě a k. ú. Kostelec nad Orlicí panu Kaplanovi, Kostelec nad Orlicí. Pozemek bude sloužit jako zahrada u rodinného domu. Záměr města prodat uvedenou nemovitost byl zveřejněn na úřední desce v termínu od 4. 6. do 19. 6. 2008
- ❑ uzavření směnné smlouvy na pozemek parc. č. 2019/2 (zastavěná plocha a nádvoří) o výměře 444 m<sup>2</sup>, který je v majetku města Kostelec nad Orlicí za pozemek parc. č. 2021/2 (zahrada) o výměře 1516 m<sup>2</sup>, který je ve vlastnictví SBD Průkopník Rychnov nad Kněžnou. Oba tyto pozemky se nacházejí v ulici Proškova ve městě a katastrálním území Kostelec nad Orlicí. Obě strany směnné smlouvy se dohodly, že žádná ze stran nebude požadovat finanční dorovnání za směňované pozemky. Záměr města směnit příslušné pozemky byl na úřední desce zveřejněn od 9. 7. do 25. 7. 2008
- ❑ prodej pozemku parc.č. 2338/14 v k.ú. Kostelec nad Orlicí v lokalitě Na Tabulkách firmě Kostelecké Tabulky, s.r.o.
- ❑ zadání změny č. 2 územního plánu města Kostelec nad Orlicí dle § 47 odst. 5) v souladu s § 55 odst. 2) zákona č. 183/2006 Sb., o územním plánování a stavebním řádu, ve znění pozdějších předpisů (stavební zákon)
- ❑ prodej pozemku par. č. 233/2 (zastavěná plocha a nádvoří) o výměře 47 m<sup>2</sup> v kat. ú. Kostelec nad Orlicí paní Halině Sehnoutkové, Vamberk. Pozemek bude využíván jako dvůr u č.p. 539. Záměr města byl na veřejné desce zveřejněn od 28. 5. do 12. 6. 2008

- ❑ prodej pozemku par. č. 1049/38 (ostatní plocha, ostatní komunikace) o výměře 8 m<sup>2</sup> v kat. ú. Kostelecká Lhota 1/2 paní Miroslavě Zelenkové, bytem Kostelecká Lhota 81 a 1/2 panu Josefu Kundrátovi, bytem rovněž Kostelecká Lhota 81. Záměr města byl na veřejné desce zveřejněn od 28. 5. do 12. 6. 2008.
- ❑ prodej pozemku par. č. 136 (zahrada) o výměře 298 m<sup>2</sup> v kat. ú. Kostelecká Lhota panu Jaroslavu Pavlíčkovi, bytem Kostelecká Lhota 27. Záměr města prodat uvedenou nemovitost byl zveřejněn na veřejné desce od 28. 5. do 12. 6. 2008. Pozemek bude u RD č.p. 27 využíván jako zahrada
- ❑ prodej pozemku par. č. 2561/21 (travní porost) o výměře 249 m<sup>2</sup> v kat. ú. Kostelec nad Orlicí paní Mgr. Zdeňce Tomšové, Kostelec nad Orlicí. Záměr města na veřejné desce byl zveřejněn od 28. 5. do 12. 6. 2008. Pozemek bude u RD využíván na zahrádku
- ❑ odkoupení pozemků par. č. 2585/2 (travní porost) o výměře 1111 m<sup>2</sup> a par.č. 2585/8 (travní porost) o výměře 46 m<sup>2</sup> od p. Jindřicha Hostinského, Kostelec nad Orlicí za účelem zřízení místní komunikace v budoucím sídlišti RD Na Pekajně. Pozemky byly odděleny GP č. 1900-57/2008 ze dne 28. 7. 2008
- ❑ odkoupení nemovitosti, tj. RD č.p. 381 ve Frošově ul. a pozemků par. č. 1847/3 (zastavěná plocha) o výměře 101 m<sup>2</sup>, par. č. 1848/2 (zahrada) o výměře 41 m<sup>2</sup> a par. č. 1847/4 (ostatní plocha, jiná plocha) o výměře 31 m<sup>2</sup> (dle GP č. 1898-55/2008) vše v kat. ú. Kostelec nad Orlicí od vlastníků p. Karla Pražáka a Libuše Mergancové, oba bytem Kostelec nad Orlicí. Získané nemovitosti budou sloužit pro vybudování nového chodníku ve Frošově ul. v min. šíři 200 cm s možností umístění ocelových svodidel zajišťující bezpečnost chodců
- ❑ uzavření smlouvy o smlouvě budoucí kupní s manželi Mgr. Václavem a Zdenkou Pavelkovými, Kostelec nad Orlicí a manželi Mgr. Jaromírem a Mgr. Lenkou Hlouškovými, Kostelec nad Orlicí na odprodeji nebytových prostor v suterénu č.p. 30 (bývalá uhelna), který bude následně využit pro parkování 3 osobních automobilů s výjezdem na zásobovací komunikaci za velkoobchodní firmou ORLICE. Záměr města prodat uvedenou část nemovitosti byl na veřejné desce zveřejněn od 28. 5. do 12. 6. 2008
- ❑ prodej pozemků par. č. 683/1 (zahrada) o výměře 2128 m<sup>2</sup> a par. č. 683/2 (ostatní plocha – manipulační plocha) o výměře 296 m<sup>2</sup> v ulici Jungmannova ve městě a k. ú. Kostelec nad Orlicí formou dražby
- ❑ úpravu rozpočtu města č. 3 v r. 2008 následně: výdaje se zvyšují o 32 813,30 tis. Kč, příjmy se zvyšují o 33 024,85 tis. Kč, saldo příjmů a výdajů se snižuje o 211,55 tis. Kč
- ❑ výsledky výběrového řízení na dodávku a montáž akce „Slaboproudá technologie SK, TU, EZS, EPS, propojení budov, UPS pro budovu A městského úřadu v Kostelci nad Orlicí“, ve kterém se na 1. místě umístila fir-

ma AG COM a. s., Smiřice a na 2. místě firma AutoCont CZ a. s., Brno, a uzavření smlouvy o dílo na tuto zakázku malého rozsahu (bude obsahovat provedení strukturované kabeláže a elektroinstalace)

- ❑ dodatek č. 2 zřizovací listiny Základní školy Kostelec nad Orlicí

#### **ZM neschvaluje**

- ❑ prodej bytů v bytových domech č.p. 1105-1106 v ul. Rudé armády do osobního vlastnictví

#### **ZM revokuje**

- ❑ usnesení zastupitelstva města ze dne 26. 6. 2006, bod 1. d) ve znění: „Zastupitelstvo města schvaluje prodej bytů v bytovém domě č.p. 1069 a č.p. 1070 v ulici Tyršova včetně stavebních pozemků parc. č. 760/2 o výměře 208 m<sup>2</sup> a parc. č. 761 o výměře 210 m<sup>2</sup>, to vše ve městě a katastrálním území Kostelec nad Orlicí za cenu 1.500,- Kč/m<sup>2</sup> podlahové plochy bytu. Záměr města prodat uvedené nemovitosti byl na úřední desce zveřejněn od 25. 5. do 9. 6. 2006.“
- ❑ bod 2.e) z usnesení zastupitelstva města ze dne 10. září 2001, kterým ZM schválilo směnu pozemků parc. č. 2019/2 a parc. č. 2021/2

#### **ZM bere na vědomí**

- ❑ informace o aktuálním stavu projektu „Centrum kulturního a společenského života Kostelecka“
- ❑ informace o realizaci rekonstrukce stravovacího pavilonu
- ❑ plnění rozpočtu města k 30. 6. 2008
- ❑ zápis z jednání finančního výboru ze dne 27. 8. 2008
- ❑ informaci o výpovědi smlouvy o nájmu nebytových prostor s firmou ŠUMBOR-Kostelec n.O. s.r.o.
- ❑ zprávu o činnosti Městské policie Kostelec nad Orlicí, MěÚ Kostelec nad Orlicí za I. pololetí 2008, Rady města Kostelec nad Orlicí
- ❑ informace o zkušební provozu zřízených emailových účtů pro zastupitele v měsíci září a o ukončení diskusního fóra na webových stránkách města k 30. 9. 2008
- ❑ petici občanů proti projektu rekonstrukce kulturního střediska Rabštejn podanou panem Tarkowským

#### **ZM pověřuje**

- ❑ ORI vést kroky směřující k prodeji bytu č. 2 v č.p. 1091 v ul. Seifertova obálkovou metodou
- ❑ ORI vést kroky směřující k prodeji bytového domu č.p. 1069 a č.p. 1070 v ulici Tyršova jako celku s nájemníky včetně stavebních pozemků
- ❑ ORI ve spolupráci s TS vypracovat přehled o aktuálním stavu městského bytového fondu, tj. stáří, stav, nutné investice a předpokládaná výše nájemného
- ❑ oddáváním zastupitelku paní Ivu Jelínkovou

## Pronájem zahrádky v lokalitě Grunda

Upozorňujeme občany na možnost pronájmu volné zahrádky v lokalitě Grunda (část parcely parc. č. 2346 o výměře 600 m<sup>2</sup>). Roční nájemné za zahrádku je ve výši 1 800,- Kč. Bližší informace podá zájemcům odbor rozvoje a investic Městského úřadu v Kostelci nad Orlicí, tel. 494 337 266.

## Výzva k výměně občanských průkazů

Upozorňujeme občany, že 31. prosince 2008 končí doba platnosti všech občanských průkazů bez strojově čitelných údajů vydaných do 31. prosince 2003. Občané, kteří mají do tohoto data vydané OP, jsou povinni si je vyměnit do 31. prosince 2008. Žádost o jejich výměnu je nutné podat nejpozději do 30. listopadu 2008. Spolu se žádostí je nutné předložit OP, 1x foto ze současné doby, případně další doklady, které jsou třeba pro zapsání nepovinných údajů do OP /titul, dítě mladší 18-ti let/.

Tato povinnost se netýká občanů narozených před 1. lednem 1936, pokud v jejich OP není doba ukončení platnosti vyznačena konkrétním datem.

Petra Čermáková, tel.: 494 337 280, Správní a organizační odbor – občanské průkazy

## Rekonstrukce vozovky II/316

Od září tohoto roku se započalo s rekonstrukcí silnice II/316 vedoucí přes město směrem na Choceň, kterou má ve správě SÚS Rychnov nad Kněžnou. Jedná se o první etapu stavby, v rámci níž byl opraven živičný povrch v ulici Jirchářská, propadlý úsek silnice u mostu přes řeku Orlici a dále se pokračuje v rekonstrukci vozovky od konce Kostelce nad Orlicí směrem na Choceň až po hranici okresu.

Průtah této silnice městem, to znamená úsek od železničního přejezdu po konec Kostelce nad Orlicí (ulice Frošova a Kotyzova) nejsou vzhledem k vyšším nárokům na projektovou přípravu a samotnou realizaci součástí první etapy. Pro tento úsek se nyní zpracovává projektová dokumentace u firmy STRADA v.o.s., který by měl být hotov v první polovině roku 2009. Na základě projektu bude připravena II. etapa realizace opravy silnice, s jejíž realizací lze počítat v první polovině roku 2010.

## Evropský den bez aut

Město Kostelec nad Orlicí ve spolupráci s Domem dětí a mládeže uspořádalo v pondělí 22. září 2008 akci pro kostelecké základní školy a mateřské školky s názvem Evropský den bez aut.



Za Obchodní akademií a v přilehlých ulicích si děti vyzkoušely různé dopravní prostředky od tříkolek pro nejmenší, přes koloběžky, kola až po tříkolku pro dospěláky, ovládanou pohybem těla. V jízdách zručnosti si zkusily šikovnost i koordinaci. Pro nejmenší z mateřských škol a 1. a 2. třídu základní školy připravily dráhu pracovníce Domu dětí a mládeže. Větším a velkým upravil trať p. J. Myšák z Autoškoly Podorlicko. Všem pomáhali studenti z Obchodní akademie T. G. Masaryka a VOŠ, SOŠ a SOU Kostelec nad Orlicí. Městská policie umožnila dětem prohlídku auta a dobrovolní hasiči - město dětem dovezli velké hasiči auto i zásahové vozidlo k dopravním nehodám. Český červený kříž z Rychnova nad Kněžnou děti poučil o základech první pomoci. Na odlehčení a pro radost si děti zaskákaly na trampolíně a malovaly křídami na silnici. Protože vyšlo i počasí odcházely děti spokojené, obdarované drobnými dárky a snad i poučené, že i bez auta mohou být mobilní. Tato akce byla součástí Evropského týdne mobility.



Velké poděkování patří Domu dětí a mládeže, Autoškolce Podorlicko, hasičům - město, městské policii, Českému červenému kříži Rychnov nad Kněžnou, Mateřské škole Krupkova, VOŠ SOŠ a SOU a Obchodní akademií T. G. Masaryka.

V. Mňuková

## UÝROBA KUCHYNÍ Jiří MYŠÁK

bytový nábytek  
vestavné skříně  
kanceláře  
schody



KOSTELEEC NAD ORLICÍ 495  
u Tuřtek  
604 469 787  
www.volny.cz/carpentry

PŘIJMEME TRUHLÁŘE  
DOBŘE PLATOVÉ PODMÍNKY

## Studia krásy SPOT

Další služby:

- Modeláž nehtů
- Pedikúra
- Prodej solných lamp, svícnu
- Prodej koupelové soli z Himaláji, kosmetiky z Mrtvého moře

Komenského 539, Kostelec nad Orlicí  
(pod restaurací Taverna)  
Tel.: 603 161 657, www.studia-spot.cz



## Studia krásy SPOT

Opalujte se bezpečně a šetrně v našem špičkovém soláriu SOLTRON osazeném 42 trubicemi.

**Nové fantastické ceny! Zvýhodněné permanentky!  
Velké slevy pro studenty denního studia!**

Komenského 539, Kostelec nad Orlicí  
(pod restaurací Taverna)  
Tel.: 603 161 657, www.studia-spot.cz



## Končíme moštování

Český zahrádkářský svaz, organizace Kostelec nad Orlicí, ul. Riegrova 249  
Končíme moštování, poslední příjem jablek: PO 20.10.2008 13 – 17  
ÚT 21.10.2008 13 – 17

Vyzvedněte si mošt nejpozději ve dnech: PA 24. 10. 2008 13 – 17  
SO 25. 10. 2008 8 – 12  
pro opozdilce ještě SO 8. 11. 2008 8 – 12  
(v tyto dny už nepřijímáme ovoce)

Prodej volného moštu bez dodání ovoce nebo lahví. Ceny v uvedených dnech jsou u nás mimořádně výhodné. Platí pro všechny občany. Ovoce bez odběru moštu nemůžeme vykupovat.

**Info na tel.: 494 323 727** v pracovní době v uvedených dnech.

*Odvezte si známý kostelecký tepelně ošetřený čirý mošt bez chemických přísad.*

## Kanalizace Kostelec nad Orlicí – napojení lokality Skála

Kostelec nad Orlicí – 30. září 2008 Město Kostelec nad Orlicí výrazně pokročilo v problematice čištění odpadních vod. Vybudování a napojení nové kanalizace v lokalitě „Na Pekajně“ na stávající kanalizační systém a ČOV je dalším ohleduplným krokem směrem k přírodě.

Projekt výstavby kanalizace se týká části území Kostelce nad Orlicí nazývané Skála, která má cca 1 100 obyvatel. Ve výhledu je uvažováno s nárůstem dalších přibližně 300 obyvatel. Část lokality je již napojena na stávající ČOV, napojení zbylé oblasti bylo tedy i nutným předpokladem pro další plánovanou výstavbu rodinných domů.

Lokalita na Skále je umístěna v povodí Lhotského potoka a řeky Divoká Orlice, kam je zaústěna stávající jednotná kanalizace několika výpustmi. Nová síť stok podchycuje stávající větve kanalizací zaústěných přímo do vodoteče a nově navržené kanalizační sítě z předpokládané zástavby rodinných domů. Stejně tak u deseti stávajících rodinných domů mohly být nahrazeny septiky novým napojením do vybudované kanalizační sítě. Ta je ukončena v přečerpávací šachtě. Odtud jsou odpadní vody čerpány pod řekou Divoká Orlice do stávající kanalizace ústící do čistírny odpadních vod na druhém břehu.

Stavba obsahuje pět stavební objektů a dva provozní soubory. V rámci projektu byla vybudována nová jednotná kanalizace, odlehčovací komora a čerpací stanice odpadních vod. Stoková síť je vedena pod stávající zástavbou a přivedení odpadních vod na ČOV je řešeno gravitačními stokami v dimenzích 200 - 600 mm, výtlakem a podzemní čerpací stanicí. Celá stavba jen minimálně zasahuje do rázu krajiny.

Vítězem výběrového řízení na dodavatele díla se stala společnost VCES a.s. „Vodohospodářské stavby patří již léta k silným stránkám naší společnosti. Jsem rád, že jsme tuto skutečnost potvrdili i v Kostelci nad Orlicí a hotové dílo uvedli do užívání s tříměsíčním předstihem než jsme se zavázali na začátku projektu,“ sdělil Ing. Tomáš Kouba, obchodní manažer společnosti VCES a.s. Autorem projektu je společnost VIS - Vodohospodářsko-inženýrské služby, spol. s r.o. a provozovatelem díla bude společnost AQUA SERVIS a. s. Rychnov nad Kněžnou. Investice do vybudování nové kanalizace si vyžádala z dotačního programu Ministerstva zemědělství 7 384 000 Kč, tedy polovinu celkových nákladů. Z rozpočtu Královéhradeckého kraje pak 1 477 000 Kč. Investiční náklady hrazené městem Kostelec nad Orlicí dosáhly celkové výše 7 384 860 Kč.

### Termín zahájení a ukončení projektu:

zahájení 10/2007 – ukončení předávacím protokolem k 31.7.2008

**Celkové investiční náklady stavby dle smlouvy o dílo s firmou VCES a.s.:**  
14 768 860 Kč

- **dotace Ministerstva zemědělství ČR z programu – výstavba a obnova infrastruktury vodovodů a kanalizací (50 % investičních nákladů):**  
7 384 000 Kč

- **dotace Královéhradeckého kraje z programu Rozvoj infrastruktury v oblasti vodního hospodářství (10 % investičních nákladů):** 1 477 000 Kč

- **investiční náklady hrazené městem:** 5 907 860 Kč + vybudování 10 ks kanalizačních přípojek od stávajících rodinných domů: 142 342 Kč

Pro další informace, prosím, kontaktujte: VCES a.s. Ing. Vladimír Ujec, PR Manager  
Tel.: +420 466 772 213, fax: +420 466 772 100, GSM: +420 602 176 163

E-mail: vladimir.ujec@vces.cz

## MĚSTSKÁ POLICIE INFORMUJE

### Z činnosti MP v měsíci září 2008

- 3.9.** Nahlášen spadlý strom na vodiče elektrického napětí. Provedena kontrola na místě, kontaktován ČEZ a odborná firma, která provedla odstranění dřeviny.
- 10.9.** Přijato oznámení na hrubě chovajícího se muže v prodejně potravin. Hlídka MP se neprodleně dostavila na místo, kde muže zklidnila, ztotožnila a převezla na služebnu MP k došetření události.

- 11.9.** Pracovnice DPS požádali strážníky MP o kontrolu bytu klienta DPS z obavy o jeho život (osoba nereagovala na zvonění u domovních dveří). Strážníci provedli na místě nezbytné úkony, po kterých se prokázalo, že osoba je v pořádku u svého syna.
- 12.9.** Spolupráce strážníků MP s OO PČR při výtržnosti v místní restauraci.
- 14.9.** Při noční kontrolní činnosti zjistila hlídka MP poškozené oplocení u soukromé nemovitosti a otrhané okrasné květiny. Hlídky se ještě tu noc podařilo dohledat pachatele, kterému byla uložena bloková pokuta a který následně uvedl oplocení do původního stavu.
- 16.9.** Očím všímavého občana neušlo, že v okrajové části města jsou pootevřená vrata dvou garáží. Po přijetí tohoto oznámení se strážníci neprodleně dostavili na místo, kde shledali násilné vniknutí. Do příjezdu PČR, z důvodu podezření TČ, ještě zjistili a kontaktovali majitele.
- 17.9.** Hlídky MP přijala oznámení na odstraněné víko šachty u komunikace směrem na obec Tutleky. Strážníci se neprodleně dostavili na místo, kde vlastními silami přesunuli betonový poklop zpět na hrdlo šachty tak, aby nedošlo k případnému zranění nebo ohrožení života.
- 20.9.** Během sobotního dne uskutečnili strážníci MP pro řidiče motorových vozidel kontrolní měření rychlosti. To znamená bezplatné porovnání tachometru vozidla s kalibrovaným měřicím zařízením.
- 22.9.** Strážníci předvedli v rámci akce „Den bez aut“ dětem nové služební vozidlo s výbavou a příslušným výkladem.
- 26.9.** Strážníci MP se spolupodíleli s policisty OO PČR na usměrňování dopravy na kruhové křižovatce při probíhající opravě povrchu komunikace.
- 27.9.** Strážníci MP při kontrolní činnosti v nočních hodinách zaznamenali na kruhové křižovatce malou dopravní nehodu zemědělské techniky, kde došlo k poškození žulového sloupku. K této události přivolali dopravní policii, které předali pachatele a veškeré zjištěné skutečnosti.
- 29.9.** Ve večerních hodinách přijali strážníci telefonickou prosbu muže, který se nedopatřením personálu ocitl uzamčen v městské budově. Muži přispěchali na pomoc, po ztotožnění a objasnění nepříjemné události dotyčného propustili.
- 30.9.** Přijala hlídka MP oznámení o podezření vypouštění neznámé látky do toku řeky Orlice. Při následné kontrole se toto podezření neprokázalo, ale i na dále je označené místo monitorováno strážníky MP.



V průběhu měsíce září, kdy dochází k zazimování a opuštění rekreačních objektů zintenzivnili strážníci Městské policie Kostelec nad Orlicí frekvenci kontrol zahradních a chatových kolonií v katastru města Kostelec nad Orlicí. Zde je zejména využíván psůvod se psem.

Od měsíce října bude po celé podzimní a zimní období častěji kontrolován místní hřbitov z důvodu krádeží nebo ničení květinové výzdoby.

Černohorský Petr, Velitel MP Kostelec n.O.

## Statistika činnosti Městské policie za měsíc září 2008

	počet	%
<b>CELKOVÝ POČET UDÁLOSTÍ</b>	199	100,0
dopravních	112	56,0
ostatních	87	44,0
pořádek v územní samosprávě	22	25,0
proti veřejnému pořádku	6	7,0
proti občanskému soužití	0	0,0
proti majetku	2	2,0
ostatní	57	66,0
<b>CELKOVÝ OBJEM ULOŽENÝCH SANKCÍ</b>	143	100,0
řešeno domluvou	51	36,0
řešeno blokově	92	64,0
<b>CELKOVÝ POČET PŘEDANÝCH UDÁLOSTÍ</b>	5	100,0
přestupek	4	80,0
TČ	1	20,0

Městská policie tel.: 494 321 026, 724 181 363, e-mail: mp@muko.cz

## Ze zápisníku velitele

**19.10.2008 - Vyproštění osoby z výtahu Kostelec nad Orlicí**



Jednotka provedla vyproštění jedné osoby ze zaseknutého výtahu.

**13.10.2008 - Požár odchovny býků Rybná nad Zdobnicí**

Jednotka povolána k požáru přístřešku slámy u objektu odchovny býků, kde bylo ustájeno 160 kusů hovězího dobytka. Po příjezdu jednotek na místo zasazená střešní konstrukce přístavku objektu, kde byla sláma naskladněna. Požár se dále rozšiřoval na střechu odchovny býků. Provedeno rozkrytí střešní krytiny přístavku a střechy odchovny býků a prováděna likvidace ohnisek požáru a vyskladňování hořící slámy. Ustájený hovězí dobytek zabezpečen před účinky požáru. Předběžná škoda na stavební části objektu a naskladněné slámě vyčíslena na cca -350 000,- Kč a uchráněné hodnoty vyčísleny na cca -1220000,- Kč. Příčina vzniku požáru v šetření. Na místě spolupráce s PČR a pohotovostní službou elektroizvodných závodů.

**10.10.2008 - Požár sena Zdelov**

Jednotka byla povolána do Zdelova na požár sedmi balíků sena na poli. Příčina vzniku požáru v šetření. Předběžná škoda vyčíslena na cca -3500,-Kč. Na místě spolupráce s PČR a starostou obce.

**5.10.2008 - Dopravní nehoda silniční Častolovice**

Jednalo se o dopravní nehodu na silnici č.I/11 mezi Kostelcem nad Orlicí a Častolovicemi - střet motocyklisty s os. automobilem, 2 zraněné osoby. Hasiči jedné zraněné osobě poskytli předlékařskou pomoc. Na místě spolupráce se ZZS a PČR.

**24.9.2008 - Dopravní nehoda silniční Borohrádek**

Dopravní nehoda osobního vozidla na silnici 317 z Borohrádku na Šachov, dvě osoby zraněny. Hasiči vypomohli zdravotníkům s ošetřením osob, následně provedli zajištění vozidla proti požáru a úniku provozních kapalin. Dále spolupracovali s Policií ČR a Leteckou záchrannou službou.



**13.9.2008 - Dopravní nehoda silniční Kostelec nad Orlicí**

Jednotka byla povolána k dopravní nehodě dvou osobních vozidel. Jedné zraněné osobě poskytnuta předlékařská péče a předána ZZS KHK k dalšímu ošetření a transportu do nemocnice. Jednotka zabezpečila vozidla proti požáru a úniku provozních kapalin. Jedno vozidlo tvořící překážku silničního provozu, odstraněno mimo vozovku a proveden úklid vozovky. Na místě spolupráce s PČR a MP Kostelec nad Orlicí.

**13.9.2008 - Technická pomoc Kostelec nad Orlicí**

Jednotka byla povolána na žádost ZZS KHK na pomoc při snesení pacienta po pádu ze střechy na její spodní část. Pacient ZZS KHK a LZS KHK stabilizován na vakuových nosítkách a hasiči snesen na zem za pomoci nastavovacích žebříků. Poté transportován sanitním vozem ZZS KHK k dalšímu ošetření. Na místě spolupráce s HZS RK a PČR.

Více informací naleznete na: [www.hasici.kostelecno.cz](http://www.hasici.kostelecno.cz)

## PŮJČKY - ÚVĚRY tel.: 494530204 a 739510082

**Půjčky bankovní i nebankovní. Neomezená výše. Řešíme exekuce.**

**Žádné poplatky předem zpracování žádostí do 24 hod.**

**HLEDÁME NOVÉ SPOLUPRACOVNÍKY**

**MÁTE MNOHO MALÝCH A DRAHÝCH PŮJČEK? NABÍZÍME MOŽNOST PŘEFINANCOVÁNÍ!**

### ÚVĚRY NA BYDLENÍ

**americká hypotéka**  
- peníze do 14 dnů

**klasická hypotéka**  
- peníze do 30 dnů

**REGIONÁLNÍ TURISTICKÉ A INFORMAČNÍ CENTRUM, o.p.s.**  
I. J. PEŠINY 39, 517 41 KOSTELEC NAD ORLICÍ

Po - Pá: 8 - 16 hod.

So - Ne: Zavřeno



## PŘEDPRODEJ VSTUPENEK

### TICKETPRO:

<b>O2 sázavafest podzimní 2008</b>	7. - 8.11.	Praha
<b>Olympic</b>	14.11.	Praha lucerna
<b>Michal david, drupi a další</b>	12. - 13.11.	Praha lucerna
<b>Karel gott - best of tour</b>	1.12.	Liberec

### VSTUPENKY.CZ:

<b>No name tour 2008</b>	3.11.	19:00 hod.	Hradec králové
<b>Eva a Vašek</b>	9.11.	14:00 hod.	Hradec králové
<b>Jakub Smolík s kapelou</b>	24.11.	19:00 hod.	Hradec králové
<b>Hana Zagorová a Petr Rezek</b>	28.11.	19:00 hod.	Ústí nad orlicí

## DÁLE MŮŽETE ZAKOUPIT

### Turistické vizitky + turistický deník

**Zdarma nově:** Mapa český ráj  
Nový propagační materiál  
Cestomapa  
Turistická časopis tím, kam po česku

## AKCE NA MĚSÍC LISTOPAD

### Mapa Kostelce v české republice - 50% sleva

Barevná mapa se zajímavostmi z různých Kostelců v celé české republice

### Kuriozity po Česku aneb jednou nohou v nebi - 50% sleva

Edice Kam po Česku - Kuriozity z různých koutů české republiky mimo jiné i Kostelec nad Orlicí, Potštejn, Přestavky (Borovnice)

# POBYTOVÉ STŘEDISKO

## Poděkování SPCCH a kosteleckým skautům

Na pozvání Svazu postižených civilizačními chorobami se děti žadatelů o udělení mezinárodní ochrany z Pobytového střediska Kostelec nad Orlicí zúčastnily 10.9.2008 zajímavého zábavného odpoledne na skautské základně v Lomu. Kosteletičtí skauti připravili odpoledne plné her a soutěží, členky Svazu postižených civilizačními chorobami pohoštění a opékání párků na ohni. Pozvání přijali také klienti Ústavu sociální péče v Kvasinách. Všichni společně si zazpívali při kytarě a zájemci si vyzkoušeli také hru na africké bubny. Děti si odnesly drobné odměny ze soutěží a také pocit z dobře prožitého odpoledne.



PoS Kostelec nad Orlicí děkuje jménem dětí za pozvání a příjemně prožité odpoledne.

## Poděkování ŠD při ZŠ Gutha Jarkovského

Pracovnice ŠD při ZŠ Gutha Jarkovského oslovily dětské centrum v Pobytovém středisku Kostelec nad Orlicí s pozváním na zábavné soutěžní odpoledne ve školní družině nazvané „Z pohádky do pohádky“.

Dětské centrum pozvání rádo přijalo a ve středu 8.10. se děti ze školní družiny společně s dětmi z pobytového střediska vydaly na putování „Z pohádky do pohádky“ po školní zahradě. Známé postavičky z večerníčků provázely děti jednotlivými soutěži. Vyzkoušely si svoji znalost dopravních značek a barev na semaforu, prověřily zručnost v jízdě na kole a hbitost prstů v navlékání korálků na čas. S udicí na magnety chytaly ryby, trefovaly se míčky do plechovky a zatloukaly hřebíky. Za každý dobře provedený úkol dostali soutěžící žeton. V závěru je čekalo vyhodnocení soutěží - diplom a sladká odměna.



PoS Kostelec nad Orlicí děkuje jménem dětí za pozvání a těší se na další společné akce.

Vedení PoS Kostelec n.Orl.

## MĚSTSKÁ KNIHOVNA

ulice Krupkova 1154

tel.: 494 321 430

e-mail: knihovna@muko.cz

www.biblio.cz



© Vladimír Komárek

## Výpůjční doba knihovny

### DOSPĚLÉ ODDĚLENÍ

pondělí	8.00 - 11.00	12.00 - 17.30 h
středa	7.00 - 11.00	12.00 - 17.30 h
čtvrtek	8.00 - 11.00	12.00 - 17.00 h

### DĚTSKÉ ODDĚLENÍ

pondělí	12.00 - 17.30 h
středa	12.00 - 17.30 h
pátek	12.00 - 16.00 h

## NEUNIKLO NÁM

### Podpora přestavby kulturního střediska

Vážená paní starostko,

se zaujetím, ale s nepochopením sleduji negativní reakce na plánovanou přestavbu Rabštejna spojenou s rekonstrukcí náměstí. Víím, jak obtížné je získat dotace, co je za tím schováno hodin úsilí a vyjednávání. Pokud se podaří získat dotace z EU, je nutné je využít, skutečně se takovéto možnosti nemusejí opakovat.

V tomto světle jsou diskuse o nákladech projektu druhotné. Základní cíl je obnova kulturního stánku města Kostece nad Orlicí, jehož služeb využívá i naše škola. Má-li se v dětech rozvíjet estetické cítění, je nezbytné jim nabídnout odpovídající prostředí, kterým současná podoba Rabštejna rozhodně není. Navštěvujeme filmová a divadelní představení, účastníme se besed, pořádáme vlastní vystoupení pro rodiče i veřejnost.

Náš klub rodičů a přátel školy organizuje rodičovský ples spojený se slavnostním šerpováním žáků devátých tříd. Jediným možným sálem pro tuto akci je prozatím Sokolovna, což je především sportovní zařízení a z hlediska kulturního provizorní řešení.

S novým střediskem by všeobecně vzrostla kvalita společenského života ve městě a záleželo by na jeho vedení, jak tento potenciál dokáže využít.

Věřím, že se podaří přestavbu Rabštejna v zamýšleném termínu uskutečnit. Vznik nového střediska považují za významný krok, který dá škole nové možnosti v oblasti výchovy mladého člověka.

S úctou Mgr. Jiří Němec, ředitel školy

## Ústav sociální péče pro mládež Kvasiny děkuje kosteleckým

V poslední době se rozšiřuje počet občanů z Kostece nad Orlicí, na které se těší uživatelé Ústavu sociální péče pro mládež Kvasiny. Proč tomu tak je? Odpovídám ve třech bodech.

- Již tradičně, déle než 10 let, spolupracuje ústav se základní organizací Svazu postižených civilizačními chorobami. Setkání probíhají několikrát do roka - jedná se o koncerty, výlety, opékání, 2x za rok probíhá ve zdejšímu Klubu důchodců výstavka výrobků našich uživatelů. Zástupci organizace přijíždějí i za námi na naše akce - přehazovanou, Paletu. Naši uživatelé se těší na paní Vajglovou, Fidlerovou, Šotolovou a mnohé další.
- Letos s námi začala spolupracovat firma Jiří Chaloupka-Motor Škoda. K Chaloupkovým jezdíme na návštěvy. Darů od pana Jiřího a jeho dcery Terezy si uživatelé velmi cení a dotazy typu: "Kdy pojedeme za Jirkou a Terezou" jsou velmi časté. Chaloupkovi zajistili občerstvení pro téměř 80 účastníků taneční zábavy a koncertu skupiny Zlatá svatba v areálu

## Výstava ilustrací Jaromíra Františka Palmeho

Městská knihovna zve všechny a hlavně příznivce výtvarného umění na výstavu ilustrací **Jaromíra Františka Palmeho řečeného FUMASE**, kterou si můžete prohlížet až **do konce prosince 2008**.

**O sobě:** „Narodil jsem se v roce kdy Beatles vydali první album a Gagarin byl již dva roky opět nohama na zemi. Jsem blíželec. Kreslil jsem patrně od malička, ale v paměti se mi vybavuje až má první olejomalba "Dáma laškuje s krokodýlem,„ To mě bylo cca šest let. Táta výtvarník mi půjčil vypnuté a našepované plátno a když jsem se dostatečně pokochal svým výtvozem, tak ho asi nenápadně přemaloval nějakým zátiším. Rentgenový snímek jednou možná odhalí rané dílko. Na počátku let osmdesátých jsem pilně docházel do ateliéru akademického sochaře Michala Blažka a učil se figurální kresbě. V polovině stejné dekády pak následovalo studium "Tvorbě písňového textu a scénáře" na pražské Ježkově konzervatoři. A tak se dodnes pohybuji mezi výtvarnicinou a hudbou. V projevu výtvarném to byl v letech devadesátých hlavně kreslený humor. Od počátku nového tisíciletí pak knižní ilustrace. Při ilustrování mě zajímá příběh. Rád pracuji na knihách pro děti, či pro dospělé, kteří úplně nepřestali být dětmi. Volně tvorbe se věnuji příležitostně, průběžně. Kreslím tuší, maluji olejovými barvami. Hudbu provozuji s psychedelickopunkfokrockovou kapelou Původní Bureš, kde zpívám, hraji na kytaru, píši písně, kreslím obaly CD... Mám rád čaj Puerh, cyklistické výlety, plavání, chutné pivo, jídla z rybníka, venkov, večery při knize, své přátele, členy své rodiny... Se ženou Danou, dětmi Sárou a Mikulášem žijeme v Praze. Máme morče a chalupu v Jižních Čechách."



našeho ústavu. Zde si pan Jiří Chaloupka vyzkoušel i roli číšníka. Šlo mu to skvěle.

- Skupina Zlatá svatba si říká regionální. Převážná část muzikantů, včetně manažerky Ilony Semrádové jsou z Kostece nad Orlicí. Letos u nás koncertovali již 2x. Paní Ilona Semrádová ještě připravuje jednu akci do konce roku.

Děkujeme - za ÚSP pro mládež Kvasiny Mgr. Jiří Stejskal

## Pečujete o dítě s handicapem? Pomůžeme vám najít „KLÍČ K HANDICAPU“



Občanské sdružení rodičů a přátel dětí s handicapem ORION z Rychnova nad Kněžnou vstupuje do jedenáctého roku svého trvání. Desáté narozeniny oslavilo společným setkáním rodin s dětmi s postižením ve svém zařízení - v Centru ORION na Panské ul. v Rychnově. Děti ukázaly rodičům program, který nacvičily na hudebním kroužku, dále všem přijela předvést své umění skupina mladých lidí z klubu Capoeira ze Žamberka a Vamberka, nad jejich obratností a mrštností se všem tajil dech. Velice příjemné a milé bylo vystoupení rychnovského hudebního sdružení X-tet, všichni si s nimi rádi zazpívali známé melodie.

Činnost ORIONU se za desetiletou dobu svého trvání podstatně rozšířila a posunula jinam. Cíl ale zůstává stále stejný. Je jím maximální možná podpora rodinám s handicapovanými dětmi, aby všichni mohli žít běžným způsobem života. Aby děti mohly navštěvovat školu, aktivně trávit svůj volný čas jako jejich vrstevníci, stejně jako zažívat všechny další věci, které jsou chápány ostatními lidmi jako samozřejmé, pokud je mohou bez obtíží využívat. Děti využívají osobní asistenci ve školách i školkách, odpoledne dochází na kroužky, jezdí na koních, velice rádi navštěvují canisterapii. Rodiče využívají poradenství psychologa i speciálního pedagoga. Společná setkání, poznávací výlety, rekondiční pobyty, sportovní soutěže apod. mají pro rodiny veliký význam. Jsou to chvíle odreagování, odpočinutí od běžných denních starostí. Dochází na nich k cennému předávání rad, nápadů a zkušeností, jak se dají překonávat problémy a překážky, které jim připravil život.

OS ORION je nezisková organizace. Finanční prostředky na zabezpečení svých aktivit získáváme od Měst a Obcí regionu Rychnov nad Kněžnou, z Královéhradeckého kraje, MPSV i MŠMT a z částečných úhrad od rodin s postiženými dětmi. Oslovujeme také firmy, které působí v regionu, s žádostí o sponzorský příspěvek. Díky projektu „Chceme být s vámi“ jsme byli podpořeni evropským sociálním fondem a státním rozpočtem ČR prostřednictvím Operačního programu rozvoje lidských zdrojů.



Od ledna 2009 se rozroste nabídka aktivit našeho sdružení také o oblast vzdělávání. Nový projekt nazvaný „Klíč k handicapu“, který OS ORION podalo v rámci operačního programu „Vzdělávání pro konkurenceschopnost“ byl opět podpořen Evropským sociálním fondem, a to částkou 16 miliónů korun. Projekt potrvá tři roky a je zaměřen nejen na skupinu dětí a mladých dospělých s postižením tělesným, mentálním a kombinovaným, ale i na jejich rodiče a zdravé sourozence – protože právě rodina a celé rodinné zázemí vytváří potřebné podmínky k výchově a vzdělávání. Dále je určen pracovníkům v oblasti vzdělávání a výchovy dítěte se zdravotním postižením. Všichni společně budou hledat klíč k handicapu dítěte, s ohledem na jeho schopnosti a možnosti ho dále rozvíjet tak, aby i dítě s postižením mohlo prožít kvalitní život.

Součástí projektu jsou kurzy motivační i adaptační – jejich cílem je naučit rodiče vyrovnat se s problémy, které s sebou nesou speciální vzdělávací potřeby jejich dítěte, dostat je z jejich sociální izolace, orientovat se v problematice speciálního vzdělávání, naučit je také komunikaci, zvládání stresových situací apod. Jsou sem zařazeny kurzy jazykové a počítačové – pro děti i rodiče. Součástí projektu je i EEG Biofeedback trénink - speciální terapie pro rozvoj mozku. Všechny tyto aktivity budou probíhat pod dohledem klinického psychologa a speciálního pedagoga. Rodiny budou moci využívat dopomoci osobních asistentů, bude jim nabídnut i svoz dětí speciálním autobusem, aby i děti z okolí Rychnova mohly využívat nabízené aktivity.

Tento projekt „Klíč k handicapu“ bude trvat tři roky. Má současně ověřit význam komplexního vzdělávání dětí s postižením, jejich rodičů i sourozenců a pracovníků, kteří se těmito dětem věnují. Výstupem projektu proto bude zpracována metodika, kde budou shrnuty aktivity a doporučeny postupy při výchově a vzdělávání dětí s handicapem. Součástí také bude vytvoření časového dokumentárního filmu, který bude představen na konferenci pro pracovníky škol, školských zařízení a organizací, zabývajících se danou problematikou.

Bližší informace o tomto projektu i o možnostech, které nabízí rodinám dětem s handicapem a pracovníkům v přímé péči s nimi, ochotně podají pracovnice OS ORION v Rychnově nad Kněžnou, Panská ulice 1493 (budova bývalé České pojišťovny), telefon: 494 530 079. [www.os-orion.cz](http://www.os-orion.cz).

za OS ORION PharmDr. Ilona Mikušová, vedoucí projektu  
Mgr. Miroslava Červinková, finanční manažer projektu



## Z činnosti Domovinky Denního stacionáře pro seniory v DPS v Kostelci nad Orlicí

Dne 9. 8. se Domovinka zúčastnila výletu do Dětenic, pořádaného Informačním centrem v Kostelci nad Orlicí. Zájezd obsahoval návštěvu zámku, exkurzi v pivovaru a program ve staročeské krčmě.



## Tělovýchovná jednota Sokol Kostecká Lhota



Práce na fotbalovém hřišti „na Penaltě“ v Kostecké Lhotě se již rozběhly naplno. Vzniká nové dětské hřiště, rekonstruuje se sociální zařízení a rovná se plocha hracího fotbalového hřiště. Celková finanční částka úspěšného projektu, který TJ Sokol podávala do programu Evropských uprchlíckých fondů, je 900 tis. Kč, dotace činí 780 tisíc Kč a vlastní dofinancování je 120 tisíc Kč. Výbor TJ Sokol Kostecká Lhota nás informoval, že pomáhají sponzoři a město Kostelec nad Orlicí.

-If-

## Vzniká faksimile kosteckého kancionálu

V Kostelci nad Orlicí se nenachází muzeum, dlouhodobě se město snaží o navrácení muzejních sbírek, které byly z rozhodnutí tehdejších orgánů města v roce 1964 (k 15. 9.) předány po likvidaci muzea z budovy staré radnice, zapsané kulturní památky Kostelce nad Orlicí, Státnímu muzeu Orlických hor v Rychnově nad Kněžnou. Tam odborní pracovníci věnovali maximální úsilí záchraně regionálního fondu.

Myšlenka zřízení stálé muzejní expozice tu existuje již od zrušení dřívě existujícího muzea. Město chce zvýšit povědomí veřejnosti o historii města Kostelce nad Orlicí, a protože samo nevlastní vhodný prostor pro muzejní expozici, vítá snahu majitele Nového zámku pana Františka Kinského o zpřístupnění nejšir-





ší veřejnosti zrekonstruovaných zámeckých prostor, které od 50. let do 90. let sloužily k zemědělským účelům a jejichž vlivem byly značně zdevastovány. Ve třech propojených zámeckých místnostech zrekonstruovaného Nového zámku s rozsáhlým anglickým zámeckým parkem se nabízí vhodný prostor k vytvoření stálé expozice města. Ta by byla věnována historii, životu ve městě v minulosti a osobnostem města. Samostatně vyčleněnou místnost pro archeologii by z části vyplňoval umístěný žárový hrob slezskoplatěnické kultury z pohřebiště, době před založením města, nejstarší nálezy z archeologických vykopávek ve městě. Středověké osídlení města přibliží vytvořená maketa města.



A jak vzniká facsimile kosteleckého kancionálu v knihařství Jiřího Fogla „Mistra knihařského řemesla v oboru umělecká knižní vazba“ v Žamberku, se podívejte společně s námi.

-lf-

**ČSOB**  
Pojišťovna

**JEDNATELSTVÍ**  
v Kostelci nad Orlicí,  
Příkopy 1242  
(Dům Služeb)

**Od 1. 11. 2008**  
**OTEVŘENO CELÝ TÝDEN**  
Těšíme se na Vaši návštěvu.

Výpočetní a telekomunikační technika  
**HASCOM**

**OK**

**OTEVŘELI JSME PRO VÁS**  
**NOVOU PRODEJNU!!!**

Na Příkopech čp. 530,  
budova u hlavní silnice směrem ke stadionu.



Kostelec nad Orlicí Tel./fax: 494 321 809  
hascom.ok@worldonline.cz www.hascom.cz

## SPOLEČENKA

### VÍTÁME NOVÉ SPOLUOBČÁNKY

Honzu Šedu (narozen v srpnu)  
Nikolu Fialovou  
Martina Svátka

*Rodičům srdečně blahopřejeme!*



### JUBILEA V LISTOPADU

**75 let oslaví** Jaroslav Němec  
**80 let oslaví** Božena Špačková  
**85 let oslaví** Jaroslav Maděra  
**90 let oslaví** Václav Jindra  
**93 let oslaví** Zdeněk Charvát



*Srdečně blahopřejeme a do dalších let přejeme železně zdraví,  
hodně štěstí, klidu, lásky a rodinné pohody!*

### SŇATEK UZAVŘELI

Miroslav Stránský – Gabriela Svobodová

*Přejeme hodně štěstí na společné cestě životem!*



### Z NAŠICH ŘAD ODEŠLI

Ladislav Zeman \* 1935  
Milada Jahodová \* 1922  
Martin Gavel \* 1951  
Irena Moráková \* 1924



*Všem pozostalým vyjadřujeme upřímnou soustrast!*

Vážení čtenáři, dovolujeme si Vám nabídnout bezplatné zveřejnění data narození Vašeho dítěte či Vašeho životního jubilea v této rubrice Kosteleckého zpravodaje. Budete - li mít zájem o zveřejnění, můžete si vyzvednout potřebný formulář na městském úřadě, odboru školství, kultury a tělovýchovy nebo Vám jej zašleme na vaši adresu. Bližší informace na tel. č. 494 337 284, e-mail: sslezakova@muko.cz. Vyplněný formulář můžete odeslat poštou, nebo jej můžete vhodit do schránky umístěné na vchodových dveřích budovy A městského úřadu nejpozději do 15. dne v příslušném měsíci na adresu: Městský úřad, Palackého náměstí čp. 38, Kostelec nad Orlicí.

### PODĚKOVÁNÍ

Vaším prostřednictvím bychom chtěli poděkovat rodinám Španíková, Scholzova, Hájkova, Petráková, Maňasova a rodině Fáborských, za jejich lásku, ochotu, velkou pomoc po operaci a především za podporu a porozumění při naší bolestné ztrátě. Díky patří též všem jejich dětem.



*Babička a děda Petrákoví*

**Výzva** - Žádáme občany, kteří obdrželi tiskopis Souhlas se zpracováním údajů, aby ho vyplněný a podepsaný vrátili na matriku Městského úřadu Kostelec nad Orlicí, č. dveří A 104 dokonce měsíce listopadu 2008.

*Děkujeme.*

## KAMENICTVÍ RAŠKA

www.kamenictvi-raska.cz, email: kamenictvi.raska@seznam.cz



- nejlevnější světlou žulu v regionu
- pomníky moderních a klasických tvarů v různých barvách a nejnižších cenách
- hotové pomníky skladem
- schody, parapety, obklady



České Libchavy 89, 561 14

tel. fax. +420 465 582 130, mobil +420 603 281 830 - 1

## REHABILITAČNÍ ÚSTAV BRANDÝS NAD ORLICÍ

**PŘIJME DO PRACOVNÍHO POMĚRU:**

**LÉKAŘE, VEDOUČÍHO FYZIOTERAPEUTA,  
FYZIOTERAPEUTA**

nabízíme velmi dobré platové podmínky, příjemné pracovní prostředí, možnost dalšího vzdělávání, byt k dispozici  
telefon: 465 544 206 (207)  
e-mail: sekretariat@rehabilitacniustav.cz  
www.rehabilitacniustav.cz

## Architekt Vratislav Pasovský

Vratislav Pasovský se narodil 13. listopadu roku 1854 v Kostelci nad Orlicí. Studoval na reálné škole ve Vysokém Mýtě a v Praze, pak na české technice v Praze a v roce 1879 na Akademii výtvarného umění ve Vídni, kde roku 1881 složil stavitelskou zkoušku a téhož roku získal v Praze stavitelskou koncesi. Brzy tu zahájil úspěšnou stavitelskou činnost. Hned svojí první stavbou Bubeníčkovy palácovitěho domu v Náplavní ulici na sebe obrátil velkou pozornost. Po tomto úspěchu následovaly stavební zakázky jak v Praze, tak i na venkově. Stavby buď sám prováděl nebo k nim alespoň navrhoval plány, jako např. Stýblův dům na Václavském náměstí. Nejvíce však vynikají jeho účelně provedené budovy veřejné, jako jsou reálné školy, a to i v našem městě (dnes Obchodní akademie), Náchodě nebo gymnázium v Poličce a nebo množství obecných škol např. v Třeboni, Pelhřimově, Chlumci nad Cidlinou, v Nové Pace i jinde. Ze studijních důvodů vykonával Pasovský četné cesty po krajích, a to nejen u nás, ale i v zahraničí. Navštívil Německo, severní Itálii, Dalmácii, byl v Bosně a Hercegovině. Jako architekt se zúčastnil veřejných soutěží a odtud si odnesl řadu nejvyšších poct. Např. to bylo za návrh na divadle v Hradci Králové, ve Slaném, Kutné Hoře, Pardubicích aj. Za divadlo v Krakově v mezinárodní konkurenci obdržel čestnou cenu. Roku 1889 byl vyznamenán čestným diplomem za odbornou výstavu svých prací a plánů školních budov. Zabýval se také studiem českých stavitelských památek a restauroval kostel sv. Anny na Tannaberku u Všerub a starobylý chodský kostel U Svatých v Domažlicích.



Novorenesanční budova reálky byla postavena podle návrhu architekta Vratislava Pasovského nákladem města. Stavba měla v 90. letech 19. století hodnotu 150 000 zlatých. Byla otevřena v roce 1897.

Značná také byla jeho publikační činnost. Jeho odborně technické články byly uveřejněny ve Zprávách spolku architektů a inženýrů v království Českém, v Technickém obzoru a v Architektonickém obzoru. Byl také redaktorem Časopisu turistů. Velmi často také projektoval turistické stavby. Jsou obecně známé, patří sem např. „Chýše“ na Čerchově u Domažlic, lanová dráha a rozhledna na Petříně. Pasovský je velmi činný i v oblasti veřejného života. Pracuje jako člen obecního zastupitelstva Prahy, dohlíží na četné obecní stavby a za tuto činnost je roku 1901 vyznamenán titulem stavebního rady.

Nemalou zásluhu má profesor, novinář a architekt Vratislav Pasovský na zvelebení české turistiky. Roku 1890 se stal předsedou Klubu českých turistů a v této funkci setrval 25 let. Činnost Klubu byla velmi významná, díky ní vznikala řada objektů spojená a velkou „Jubilejní výstavou“ chystanou na rok 1891 na pražském Výstavišti, pro tento účel zřízeném. Vedení klubu se rozhodlo, že se výstavy zúčastní vlastním velkým pavilonem. Pavilon byl po výstavě přenesen na vrchol Petřína, kde doplněn bludištěm stojí dodnes. Díky svým iniciativám měl klub dostatečně peněz na to, aby mohl investovat do turistických chat, rozhleden, úpravu a značení turistických tras a dalších zařízení pro veřejnost. Souběžně s výstavbou turistického pavilonu se vedení Klubu pustilo i do dalšího smělého podniku. Inspirováno Eiffelovou věží v Paříži přišlo s myšlenkou vystavět při příležitosti výstavy zmenšeninu (1:5) této rozhledny na Petříně a aby k ní byl od Vltavy snadný přístup, spojit stavbu s položením lanové dráhy. Vedení Klubu se spojilo s odborníky, předložilo veřejnosti projekty (věž o výšce 60 m s restaurací, lanová dráha s technicky zajímavým pohonem na principu převahy vody, napouštěné do nádrže vozu na horní stanici) a ač mnohým připadala stavba jako utopie, uskutečnila se. Klub založil Společenstvo s ručením omezeným, jehož předsedou se stal Vratislav Pasovský, vykoupilo pozemky, vyřešilo otázky půjček a mohlo se začít. Základy rozhledny i zemní práce na lanovce byly po tuhé zimě dokončeny v květnu 1891, ocelová věž dostavěná 2. července téhož roku. Lanovka dala více práce, ale vozy ze smíchovské továrny Ringhoffer vyjely na trať 20. srpna. Fantazie se stala skutečností. Lanovka i rozhledna jsou v provozu dodnes, i když vodní pohon byl později nahrazen elektrickým.



Petřínská rozhledna

Vratislav Pasovský byl také původcem humanistických a vlasteneckých snah Klubu českých turistů, který rok co rok podporoval chudé české kraje velikými sumami. Za to byl Pasovský jmenován čestným občanem Benecka a Postřekova. Roku 1899 byl vyznamenán křížem řádu Danilova, neboť vedl dvě velké výpravy českých turistů na Černou horu r. 1897 a 1899.

Architekt Vratislav Pasovský zemřel 24. května v Praze a je společně s Václavem Roštlapilem naší největší stavitelskou slávou.

**Použitá literatura:** Ottova encyklopedie, Významné osobnosti okresu Rychnov nad Kněžnou, internet.

**ELEKTROSERVIS**  
Ivan UHER  
Fügenerova 594, Kostelec n. Orl.

Tel.: 603 540 563 - 604 789 965 - 603 325 174

provádí: OPRAVY - ÚDRŽBU - MONTÁŽE A REVIZE EL. ZAŘÍZENÍ  
A HROMOSVODŮ  
MONTÁŽ EL. TOPENÍ - PŘÍMOTOPY - ELEKTROKOTLE  
PODLAHOVÉ TOPENÍ - AKUM. KAMNA - BOJLERY

prodej elektrospotřebičů:

SPORÁKY - LEDNICE - MYČKY - PRAČKY - SVÍTLA

**NEBANKOVNÍ PŮJČKY**

pro každého - zaměstnance,

Miloš Šafránek

Kostelec nad Orlicí

tel.: 603 777 404

důchodce,  
podnikatele,  
ženy na MD.

Bez ručitele, bez poplatku. Rychlé vyřízení.

# KULTURNÍ POZVÁNKY V LISTOPADU 2008

## DIVADLA - KONCERTY

TEL: 494321588, rabstejn@wo.cz

**3. 11. /pondělí/ 8:15 a 10:00 hod. ZÁZRAČNÝ PRAMÍNEK**  
Divadelní představení Boženy Šimkové pro děti MŠ a I. stupeň ZŠ: Vodník Vodmíl posílá svého syna Jonáše na námluvy za dcerou svého kamaráda, vodníka Lázníčka. Mladý Jonáš se ale místo za nevěstou vydá ze vzdoru na opačnou stranu, proti proudu řeky Jizery. Dostane se ke mlýnu, kde žije mlynářka se svojí dcerou Márinkou. A jak už to tak v pohádkách bývá, zamiluje se do Márinky a ona do něho. Proti tomu se ostře postaví paní mlynářka a rozhodne, že Jonáš dostane její dceru pouze tehdy, splní-li úkol, který ona uloží – přivést do studny pramen.... **Střídavě hrají:** Zdeněk Dolanský, Jiří Zapletal, Martin Bohadlo, Martin Dusbaba, Drahoslava Landsmannová, Marcela Peňázová.

**7. 11. /pátek/ - 19:00 hodin HARMONIKÁŘI NA RABŠTEJNĚ**  
Tradiční setkání harmonikářů a heligonkářů.

**15. 11. /sobota/ - 19:30 hodin BRÁNA**  
Oblastní soutěžní přehlídka trampské písně mládeže do 18 let.

**26. 11. /středa/ - 19:30 hodin DALIBOR /Bedřich Smetana/**  
Průřez operou s klavírním doprovodem a průvodním slovem Jaromíra Šalamouna. **Účinkují sólisté opery Národního divadla Praha:** JAN MARKVART, IVA ŠAKOVÁ, PAVEL ČERVINKA, JIŘÍ KALEDOVSKÝ.

## KINO - SK RABŠTEJN

TEL: 494321588, rabstejn@wo.cz

**6. 11. /čtvrtek/ - 18:00 hodin SEZNAMTE SE S DAVEM**  
Eddie Murphy se vrací na pole dětského a rodinného filmu. Rodinná komedie USA – český dabing. **Režie:** Brian Robbins.

**9. 11. /neděle/ VALL-I**  
**16:00 a 18:00 hodin**  
Animovaný film USA – česká verze. Mluví: Jan Maxián, Tereza Bebarová, Tomáš Racek, Milan Šteindler, Dagmar Čarová, Aleš Háma... **Režie:** Andrew Stanton. *Mládeži přístupné.*

**16. 11. /neděle/ - 19:00 hodin CESTA DO STŘEDU ZEMĚ**  
Hrají: Brendan Fraser, Josh Hutcherson, Anita Briem, Seth Meyers, Jean Michel Paré... **Režie:** Eric Brevig. *Dobrodružný film USA – české titulky. Mládeži přístupné od 12 let.*

**20. 11. /čtvrtek/ - 19:00 hodin HANCOCK**  
Akční komedie USA – české titulky. Hrají: Will Smith, Jason Bateman, Charlize Theron, David Matthey... **Režie:** Peter Berg. *Mládeži přístupné od 12 let.*

**21. 11. /pátek/ - 19:00 hodin ZOHAN: KRYCÍ JMÉNO KADERNÍK**  
V Sandlerově komedii spolu tančí Palestinci a Izraelci disko a svorně pijí žlutou limonádu... Hrají: Adam Sandler, John Turturro, Emmanuelle Chriqui... **Režie:** Denis Dugan. *Mládeži přístupné od 12 let.*

**23. 11. /neděle/ - 18:00 hodin LETOPISY NARNIE: PRINC KASPIAN**  
Hrají: Georgie Henley, Ben Barnes, Skandar Keynes... **Režie:** Andrew Adamson. *Mládeži přístupné. Film USA – česká verze.*

**30. 11. /neděle/ - 19:00 hodin NESTYDA**  
Komedie ČR. **Režie:** Jan Hřebejk. *Mládeži přístupné od 15 let.*

## VÝSTAVY

**3.11. – 12.11.2008 VÝSTAVA - OSUDOVÉ OSMÍČKY**  
V prostorách DDM v parku - **přístupna: pondělí – čtvrtek 9 – 15.30 hod. pátek 9 – 12.00 hod.** Vstupné: dospělí 10,- Kč, děti 5,- Kč

**20. – 21. 11. /čtvrtek, pátek/ PRODEJNÍ VÝSTAVKU VÝROBKŮ MLÁDEŽE ÚSP KVASINY**

Svaz postižených civilizačními chorobami ČR, o. s. ZO Kostelec nad Orlicí srdečně zve na tradiční Prodejní výstavku do Klubu důchodců v Kostelci nad Orlicí. **Návštěvní doba: čtvrtek: 13.00 – 17.00 hodin; pátek: 9.00 – 17.00 hodin.** Přijďte všichni, kteří máte rádi půvabné výrobky a chcete potěšit své milé originálním dárkem k Mikulášů a také pod stromček.

## CÍRKY

**Náboženská obec Církve československé husitské v Kostelci nad Orlicí**  
Farářka - administrátorka Mgr Alena Naimanová, bytem Rychnov n. Kn., Bezručova 16, tel.: 494-534854 nebo 739-071416 mail: naina@seznam.cz  
**Bohoslužby v listopadu 2008: 2. 11. v 8,30 se vzpomínkou na zesnulé 16. 11. v 8,30 – konec církevního roku**  
**Biblická hodina: čtvrtek 6. 11. v 16 hodin v klubu seniorů. ADVENT začíná již v neděli 30. listopadu. Bližší informace na vývěsce u sboru.**

**Českokobratrská církev evangelická, sbor Kostelec nad Orlicí**  
Farář Mgr. David Najbrt; kurátorka Ludmila Izáková  
Tel.: 494 323 311; 739 702 567; email: david.najbrt@atlas.cz

**Bohoslužby každou neděli v 9.45 v kostele J. A. Komenského.**  
Farní úřad: Štefánikova 753, Kostelec nad Orlicí. Úřední hodiny: Čt 15.00 – 17.00  
Setkání v týdnu (Štefánikova): Biblická hodina: Čt 17.00 hodin  
Náboženství pro děti: Pá 14.30 a 16.00

**30. 11. na 1. adventní neděli bohoslužby s vysluhováním večere Páně.**  
**14. 12. koncert Slávka Klecandra od 17.00 v kostelíku J.A. Komenského.**

## SPORT

**15. 11. /sobota/ - 9:00 hodin LHOTA CUP 2008**  
TJ Sokol Kostelecká Lhota pořádá již 14. ročník Turnaje v malé kopané (4+1). Hraje se na čtyřech travnatých hřištích o hodnotné ceny.

## JINÉ

**8. 11. 2008 /sobota/ - 9:00 hodin VÝROBA SVÍČEK**  
Dům dětí a mládeže zve na výrobu svíček. Poplatek 50,- Kč na osobu, s sebou prázdné kelímky.

**13. – 14. 11. /čtvrtek, pátek/ BURZA ZIMNÍHO OBLEČENÍ A VĚCÍ**  
Dům dětí a mládeže v Kostelci nad Orlicí připravil Burzu zimního oblečení a věcí.  
13. 11. (čtvrtek) příjem věcí 9.00 – 17.00  
14. 11. (pátek) prodej věcí 15.00 – 17.00

Výdej peněz a neprodaného zboží 28. 11. 2008 (úterý) od 9.00 do 17.00. Vstupné 10,- Kč na osobu. Příjem a následný prodej zboží bude v prostorách DDM v parku. Podrobnější informace na letáčcích DDM nebo na tel. č. 494 323 783.

**30. 11. /neděle/ VÁNOČNÍ ULIČKA**  
**10:30 – 16:00 hodin ADVENTNÍ JARMARK**  
K potěšení lidu kosteleckého, jakož i lidu z okolí, srdečně zvu Město Kostelec nad Orlicí, Základní umělecká škola F. I. Tůmy, Sdružený klub Rabštejn a Farní úřad - děkanství Kostelec nad Orlicí na Vánoční uličku - adventní jarmark na Jiráskově náměstí v Kostelci nad Orlicí. Ku spokojenosti všech přítomných podávat se bude medovina a horké nápoje, cukrovinky a předměty rozličné, které pak k obveselení rodiny o Štědrém večeru mohou posloužit. Připraveny pro přichodící budou ukázky rukodělné tvorby: kováře, řezbáře, hrnčíře, dráteníky, tkadleny, perníkářky a dalších mistrů svého řemesla. Zpěvem svým lid kostelecký na Jiráskově náměstí u fary bude oblažovati hudební těleso Nešlapeto.

**30. 11. /neděle/ MIKULÁŠSKÁ NADÍLKA**  
**16:00 – 18:00 hodin A OHŇOVÁ SHOW**  
Zveme děti s rodiči, babičkami a dědečky dne 30. listopadu 2008 na MIKULÁŠSKOU NADÍLKU A OHŇOVOU SHOW, 16:00 - 18:00 hodin na Palackého náměstí v Kostelci nad Orlicí, 16:00 - 16:30 hodin OHŇOVÁ SHOW - Divadlo eMILLon, 16:30 - 17:30 hodin MIKULÁŠSKÁ NADÍLKA čerti Krampusové a Mikuláš s Andělem v připraveném pekle). Po odříkání básničky či zazpívání písničky rozdají tyto postavy dětem dárečky a certifikáty o statečnosti, 17:30 hodin ŽIVÝ BETLÉM - Tercia Volta 18:00 hodin ROZSVĚCENÍ VÁNOČNÍHO STROMU A VÁNOČNÍ VÝZDOBY MĚSTA

## TURISTÉ

**11. 11. /úterý/ KRAJEM BOŽENY NĚMCOVÉ**  
Sraz účastníků : v 7:00 na železniční zástavce ČD Kostelec nad Orlicí. Odjezd vlakem 7:18 do Starkoče. Trasa pěšího výletu: Starkoč, Lhotky, Řešetová Lhota, Bakov, Studnice, Starkoč. Délka trasy 10 km. Návrat vlakem. Vedoucí akce: Jana Culková

**22. 11. /sobota/ KAMENNÁ KRÁSA HOŘIC**  
Sraz účastníků : v 7:00 na železniční zástavce ČD Kostelec nad Orlicí. Odjezd vlakem 7:18 do Hořic. Trasa pěšího výletu: vycházka po městě. Délka nenáročné trasy 10 km. Návrat vlakem. Vedoucí akce: Jana Culková

## PŘIPRAVUJEME

**21. 12. /neděle/ - 19:30 hodin VÁNOČNÍ KONCERT S ORCHESTREM VÁCLAVA HYBŠE**  
Hlavním hostem koncertu je zpěvák, skladatel, herec MILAN DROBNÝ. Jeho vystoupení doplní z řad mladé generace IRENA KOUSALOVÁ, LENKA ŠLAISOVÁ, vynikající „muzikálové zpěvačky“ a JAN SMIGMATOR, čerstvý absolvent konzervatoře, který bude nejen zpívat, ale i celý program konferovat. Hudebním hostem bude skvělá houslistka HANA HLOŽKOVÁ, v současné době studující v Paříži.

**KOUPÍM ROD. DŮM V DOBRÉM STAVU SE ZAHRADOU V KOSTELCI N. O. TEL. 737 385 887.**

## MŠ MÁNESOVA

### MŠ v Japonsku

Jako v Japonsku si připadaly starší děti ze stromečkové a sluníčkové třídy MŠ Mánesova, když navštívily v městské knihovně výstavu fotografií. Ty si pozorně prohlédly a hledaly rozdíl mezi naší a japonskou zahradou. Velmi působivý program, který si pro ně připravila paní knihovnice Simona Kňourková, sestával z již zmiňované výstavy, čajového obřadu, při kterém si děti mohly vyzkoušet opravdové kimono a výroby papírových kimon, kdy děti dostaly křídla a ve skupinkách spolupracovaly na výzdobě tohoto tradičního japonského oblečení. Čajový obřad měl takovou atmosféru, že všechny děti trpělivě a bez hlesu čekaly, až na ně dojde řada. Na závěr se s paní knihovnicí japonsky rozloučily a slíbily, že se do knihovny ještě přijdou podívat. Ve školce jsme na to navázali prohlídkou encyklopedie s mapou, vyrobili jsme i mapu Asie a nakreslili zvířata, která tam žijí. Kdo chtěl, složil si i jednodušší origami. Nám všem se v knihovně moc líbilo a těšíme se na další spolupráci.



Fotografie z akce jsou k nahlédnutí na [www.ms-manesova.cz](http://www.ms-manesova.cz)

Blanka Dubská MŠ Mánesova

## ZÁKLADNÍ ŠKOLA GUTHA – JARKOVSKÉHO KOSTELC NAD ORLICÍ

### Projekt žáků 7. ročníku spolu s dětmi z Pobytového střediska - Putování za českou národní hudbou a kulturou.

Ve čtvrtek 11.9.2008 jela naše třída společně s dětmi z Pobytového střediska na exkurzi do Litomyšle.

Tentokrát našimi spolucestujícími byly děti různých národností, věkově od 5 do 16 let. Tuto cestu absolvovala také naše spolužačka Kačenka s paní asistentkou a s pomocí spolužáků to zvládla na výbornou. Nejvíce jí ale upoutaly na zámku v Litomyšli obrazy koní a my jsme se dozvěděli, že v dřívějších dobách vjelo panstvo do pokoje i s koněm.

Ale od začátku. Nejdříve jsme navštívili zámek, kde nás hned v první místnosti, zámeckém divadle, okouzli ojedinelý soubor kulís. Dále nás paní průvodkyně odvedla na balkon a provedla po jednotlivých pokojích.

Poté jsme navštívili rodný dům Bedřicha Smetany. Celou prohlídku bytu rodičů B. Smetany nás provázela hudba z cyklu symfonických básní Má vlast.

Poslední částí našeho výletu byla prohlídka Muzea antického sochařství a architektury, zde jsme měli možnost si prohlédnout sochy lidí i zvířat.

V zámecké zahradě jsme se občerstvili tím, co nám připravily maminky a také zmrzlinou. Ta byla také ještě ve městě, kam dále naše kroky směřovaly. No a nechyběly ani hamburgery a nějaký ten mls.

A pak už nás utmáčené čekala cesta domů.

#### A jaké byly reakce spolužáků?

- ... že děti z pobytového střediska se zapojily, mluvily česky a byly velmi ukázněné
- ... nádherná zahrada a fontána
- ... žila zde Božena Němcová
- ... je tu spousta zajímavých věcí, domů
- ... nové poznatky o životě a dětství našeho skladatele
- ... mohl jako dítě hrát na zámku
- ... malá postel rodičů



Také bychom rádi poděkovali těm, kteří se na tomto projektu podíleli- paní řed. Pobyt. střediska I. Vyhňáková, která nám dala k dispozici autobus, paním učitelkám, panu řidiči.

V Litomyšli se nám líbilo a my moc děkujeme. Samozřejmě, že se našli i ti, kteří by rádi rozchod, něco jiného, jsou stále nespokojeni, ale to už tak bývá, většina z nás ale byla spokojena.

Tento projekt bude ještě pokračovat během října, kdy pozveme děti z Pobytového střediska do naší školy a seznámíme je se životem skladatele a s jeho hudbou, kterou si společně poslechneme.

Miša Hynková a žáci 7.A

### Škola v přírodě aneb co dál?!

Když se řekne škola v přírodě, mnozí lidé si představí budovu. Okolo skoro žádné domy. Někde na samotě a hlavně někde v přírodě, kde jsou blízko lesy, louky a potůčky. Ale v našem případě se celé 3 dny, středa 17. 9., čtvrtek 18. 9. a pátek 19. 9. 2008 odehrávají v Kostecké Lhotě, vesnička, také u lesa, také u luk a hlavně nedaleko Kostelce nad Orlicí.



Tady na škole v přírodě se žáci 9. B a 9. C připravují na obtížný výběr. Výběr, kterým je „Co dál?“ - kam na SŠ, učiliště nebo gymnázium. Celkově byla tato škola v přírodě zaměřena na zkoušku našeho myšlení, vědomostí, IQ, pozornosti a také jsme si ujasňovali své představy o dalším studiu. Všichni jsme psali Scio testy z matematiky, angličtiny nebo němčiny a češtiny. Dále testy osobnosti a testy IQ. Ti, kteří se chystají na SŠ a gymnázia, si dále zkusili nanečisto přijímací testy z matematiky, které nám ochotně paní učitelky poskytly, abychom si zkusili, co v nás vůbec je. Navštívily nás paní Martinová z Úřadu práce a paní doktorka Martinová z Pedagogicko psychologické poradny. Studenti a učitelé z učiliště (kuchař – číšník) v Rychnově nad Kněžnou nám představili svoji školu a učební obor a připravili pro nás malou předváděcí akci s rautem. Ale teď na chvíli od testů a zkoušek. Atmosféra byla přímo ukázková, až na nějaké ty malinké výjimky, které jsou snad všude! Jídlo bylo skvělé. Nikdo se nenudil. Sprchovat jsme se chodili na Penaltu, kousek od školy. Opekli jsme si i vuřty a zahráli si mnoho her. Nocovali jsme ve třídách, kde se odehrávaly i nějaké společenské a hrací aktivity.

Podle mě jsem řekla už vše. Ale přece, na to nejdůležitější jsem zapoměla. Zapoměla jsem říci, že to tam bylo SUPROVÝ a určitě bychom tam jeli zase.....

Michaela Pavlíčková, 9. C

*Děti a vyučující děkují manželům Novákovým z restaurace Beseda v Častolovicích za bezvadné a chutné jídlo včetně servisu. J. Nováková, I. Chadimová.*

**KOUPÍM BYT 3 + 1 (2+1) V KOSTELCI NAD ORLICÍ,  
731 047 353.**

**KOUPÍM CHATU NEBO CHALUPU NA VÍKENDOVÉ POBYTY  
V OKOLÍ KOSTELCE NAD ORLICÍ. TEL.: 602 762 770**

## Kleopatra

Tak a je to tady.... Je tu dlouho očekávaný den! Den s velkým D. Jedeme totiž na muzikál Kleopatra. Je 10. 9. 2008 a my, žáci ZŠ, vyrazíme do Prahy přesně v 8.00 hod. Cesta byla celkem dobrá, sranda byla a to je nejdůležitější. Na místo, neboli do Prahy, jsme dorazili něco málo po jedenácté dopoledne. Chvilku jsme se společně potulovali po městě, ukazovali jsme si nejrůznější památky, které někteří z nás třeba ještě nikdy v životě neviděli, a kolem poledne jsme se celá asi 40 členná skupinka přesunuli na Staroměstské náměstí. Zde jsme dostali do 13.00 hod. rozchod. Většina vyrazila na oběd do Mcdonaldu, i když jsme ho měli po rozchodu slíbený, ale Mcdonald je Mcdonald. Kdo by to taky vydržel koukat na Mcdonald a nejit do něho... Ani jsme se nenadáli a hodina byla pryč. Po hodinové pauze jsme navštívili, už tedy všichni, onen slibovaný, pro někoho už druhý Mcdonald. Po vydařeném jídle a dobrém pití jsme mohli jít opět vstříc naší krásné Praze. Nohy bolely, teplo bylo, ale každý se těšil jen a jen na dlouho očekávaný muzikál Kleopatra, který začínal v 15.00 hod. Po cestě do divadla Broadway jsme viděli i divadlo Hybernica a také jsme měli tu možnost projít Prašnou bránu. Po cestě jsme potkali i Aničku Fryntovou z Ordinance v růžové zahradě a měli jsme i tu čest zahlédnout Dominiku Mesařovou. Na 3. hodinu jsme dorazili na Broadway, chvíli jsme vyčkali, než nás pustili do divadla, a už jsme se mohli jen a jen kochat tím překrásným muzikálem. Jako hlavní roli Kleopatry hrála známá finalistka X-faktoru, Kamila Nývltová. Muzikál podle mě byl pěkný, jeden z nejpěknějších, co jsem kdy viděl, a určitě takovýto názor nemám jen já, ale i další lidé, co jej viděli. Po představení kolem 17.30 hod. jsme si došli na WC, shromáždili se před divadlem a už jsme se mohli pomaloučku přesunout zpátky do našeho dopravního prostředku, který byl, jak jinak, než náš známý kamarád autobus. V autobusu byly slyšet názory na muzikál, byly víceméně kladné, ale i sem i tam bylo něco záporného, ale byl to jen úplně nepatrný zlomek. Cesta utekla, jako nic a už jsme všichni stáli zpět na náměstí v Kostelci nad Orlicí, kde už většina dětí byla očekávána rodiči. Za mě jen můžu říci ostatním lidem, co ještě neviděli muzikál Kleopatra: „Bylo to super a vůbec toho nelituji, jeďte a zkoukněte ho sami, nebudete litovat!“

## ŠKOLNÍ DRUŽINA

### „Z pohádky do pohádky“

8. října se v odpoledních hodinách konala na zahradě školní družiny velká soutěž, které se zúčastnilo 60 dětí. Z tohoto počtu bylo 5 dětí z uprchlického tábora. Název akce byl „Z pohádky do pohádky“.

U šikovného „**Krtečka**“ si každé dítě vyrobilo večerníčkovskou čepici z novinového papíru. Potom se vydalo po stopách „**Makové panenky**“. Zde se navlékaly korálky. Dále to byl „**Ferda Mravenec**“ - práce všeho druhu - zatloukání hřebíků. U „**Rákosníčka**“ se v rybníčku lovily ryby. „**Králíci z klobouku**“ pozorovali, jak se děti trefují míčky do klobouku. U každé atrakce děti dostávaly žetony.



Dále soutěž pokračovala dopravní výchovou. Nechyběla jízda zručnosti mezi kuželkami, poznávání dopravních značek a správné zakreslení semaforu barevnými pastelkami.

Krásné slunné odpoledne končilo vyhodnocením soutěže a nechyběla ani sladká odměna, diplomy a pamětní listy.

A. Linková, vedoucí vychovatelka

**MLADÁ RODINA Koupí menší rodinný domek  
V KOSTELCI A OKOLÍ DO 10 KM. TEL: 602 121 807**

## Kosteletí školáci si nyní vybírají až z pěti druhů jídla

I. etapu rekonstrukce prošla zdejší školní jídelna v Komenského ulici, která sousedí s objektem Obchodní akademie T.G. Masaryka a v níž se stravuje kolem 600 žáků základní školy a studentů Obchodní akademie T. G. Masaryka. V této první etapě došlo k přebudování výdejny a investovalo se zejména do nové technologie, která odpovídá přísným normám EU.



Dodavatelem stavby byla školní jídelna slavnostně předána 1. října 2008, přišla celkem na šest milionů korun. Z ekonomické stránky - z celkové částky přispěl pět milionů Královéhradecký kraj, jeden milion byl čerpán ze státního rozpočtu. A výsledek, ten je viditelný - zatímco dříve měli strážníci na výběr jen jedno teplé jídlo a zeleninový talíř, teď mají až pět jídel. Jen upřesním, první a druhý stupeň si vybírá ze tří teplých jídel. Třetí stupeň, tedy žáci devátých tříd a středoškoláci, mají navíc zeleninový talíř a možnost volby minutky s příplatkem 10,- Kč.

Zcela nový je i systém objednávek, který je volně přístupný z internetu, každý strážník má svoji kartičku a samostatný účet, rodiče budou moci kontrolovat, zda jejich dítě skutečně na obědě bylo.

Město již v minulosti schválilo koncepci stravování s jednou centrální vývařovnou a více výdejny. V případě úspěchu při získávání dotace je naplánována i druhá etapa modernizace zařízení v Komenského ulici, která se však více soustředí na stavební úpravy objektu. Modernizací zařízení, kdy se zvýšil počet výdejních míst i nabídka, vítá i vedení Obchodní akademie T. G. Masaryka pro získávání dalších nových studentů.

-lf-

**ADEVA** zařízení školního stravování s.r.o.  
hledá zaměstnance na pozice



**KUCHAŘE  
A POMOCNÉ SÍLY V KUCHYNI**

do provozů školních jídelen  
v **Kostelci nad Orlicí** a ve **Vamberku**.

Zajímavé platové ohodnocení, práce na nových technologiích,  
možnost profesního růstu.

V případě zájmu nás kontaktujte na  
tel.: 603502686, e-mail: info@adeva.cz

**DĚTSKÝ DOMOV SE ŠKOLOU  
A ZÁKLADNÍ ŠKOLA, TYRŠOVA 7  
(dříve dětský výchovný ústav)**

### Žák Jakub Kačírek

V naší základní škole navštěvuje 8. třídu žák Jakub Kačírek. Je to dobrý sportovec a dostává u nás šanci se věnovat sportu. Po úspěšně zvládnutém krajském kole v atletice v Hradci Králové postoupil do celostátního kola, které se konalo v Solenici. I zde si vedl velice dobře a vybojoval si účast a nominaci do výpravy ČR na Mezinárodní atletické hry dětských domovů konajících se letos v Maďarsku v Zamardi.

Jak vyplývá z příloženého dopisu vedení FICE – mezinárodního sdružení dětských domovů - stal se z Jakuba evropský medailista, když zvítězil ve dvou disciplínách – běhu na 60 m a vrhu koulí a přispěl tím k tomu, že ČR obsadila na hrách 1. místo. Bezesporu je příkladem a troufám si konstatovat, že nejen pro děti našeho zařízení.



PhDr. Jan Vodička, ředitel DDS a ZŠ

## Akce listopad 2008

### KLUB KERAMIKY

Každý lichý čtvrtek od 18 hodin v domě dětí v parku.  
Poplatek 80,- Kč za každý klub.



**KLUB PALIČKOVÁNÍ** - Každý lichý čtvrtek od 18 hod. v domě dětí v parku.  
Poplatek 50,- Kč za každý klub.

**STYL** - Klub pro náctileté – každý čtvrtek od 17 hodin v domě dětí v parku

**VÝROBA SVÍČEK** - 8.11.2008 /sobota/ od 9 hodin v DDM v parku.  
Poplatek 50,- Kč na osobu, s sebou prázdné kelímky

**VÝSTAVA - OSUDOVÉ OSMIČKY** - 3.11. – 12.11.2008 v prostorách DDM v parku přístupna: pondělí – čtvrtek 9 – 15.30 hod., pátek 9 – 12.00 hod.  
Vstupné: dospělí 10,- Kč, děti 5,- Kč

### BURZA ZIMNÍHO OBLEČENÍ

Příjem zboží 13.11.2008 (čtvrtek) od 9.00 do 17.00  
Prodej zboží 14.11.2008 (pátek) od 15.00 do 17.30  
Výdej peněz a neprodaného zboží 28.11.2008 (úterý) od 9.00 do 17.00 hod.  
Vstupné 10,- Kč na osobu.  
Příjem a následný prodej zboží bude v prostorách DDM v parku.

### LYŽAŘSKÁ ŠKOLA (výuka lyžování a snowboardingu)

Termíny: 10.(so), 17.(so), 18.(ne), 24.(so), 25.(ne), 31.(so) ledna 2009  
Cena 2.100,-Kč (na 1 den 350 Kč – z toho je hrazen autobus, vlek, instruktor)  
Vyplněné přihlášky a poplatky v hotovosti nutno odevzdat do 18. prosince 2008 do domu dětí a mládeže. Informace na tel. čísle 494 323 783.

**DDM si vyhrazuje právo na změnu termínu konání jednotlivých lyžařských lekcí dle sněhových podmínek!!**

Podrobnější informace na letáčcích nebo na telefonu 494 323 783

## Dánská návštěva na OA TGM v Kostelci nad Orlicí

Ve dnech 20. – 27. září byla Obchodní akademie TGM v Kostelci nad Orlicí počtána návštěvou dánských studentů. Jednalo se o druhou část jubilejní 10. česko-dánské výměny. Všichni se již znali z první části výměny, kdy byli čeští studenti v dánských rodinách.



Po sobotním příjezdu Dánů do ČR v pozdních večerních hodinách si většina zúčastněných studentů připravila společný nedělní výlet do hradeckého bazénu. Asi tomu neuvěříte, ale i když Dáni jsou potomci výborných mořeplavců Vikingů a voda jim není cizí, většinu času trávili na baru nebo ve vířivce.

V pondělí jsme trávili čas ve škole a někteří čeští studenti toho využili a vzali Dány na hodinu angličtiny. Poté se všichni prošli Kostelcem a jeho zajímavými místy. Nakonec jsme si pochutnali na výborném obědě v hotelu Panský dům a někteří si zahráli fotbal na místním umělém povrchu. V úterý nás čekal celodenní výlet po východních Čechách. Navštívili jsme podzemní chodby v Josefově, zámecké zahrady v Novém Městě nad Metují, Masarykovu chatu na Šerlichu v Orlických horách a nedaleký Šerlířský mlýn. Ve středu nás čekal výlet do Rychnova nad Kněžnou, kde jsme navštívili speciální základní školu pro mentálně a duševně postižené. Vyzkoušeli jsme si společně keramickou dílnu, jak upéci koláč a pomáhali jsme v autistické třídě. Poté jsme se odebrali do Častolovic na zámek a prohlídku tamější zahrady. Čtvrteční dopoledne bylo v duchu vytváření prezentací o celé výměně, našich městech a státech. V poledne jsme však už byli v Potštejně na hradě a poté na nás čekal oběd v restauraci Praha. V pátek probíhal na naší škole Mezinárodní den jazyků, a tak jsme využili naše prezentace v angličtině, abychom seznámili i ostatní studenty s fakty o Dánsku a celou výměnou. Dopoledne byla dánská výprava pozvána ke starostce města Ivaně Červinkové, kde byli velmi mile přijati, dozvěděli se něco o historii a současnosti města a na závěr se podepsali do pamětní knihy Kostelce nad Orlicí. Celou výměnu jsme zakončili zhlédnutím večerního představení sopotnického ochotnického divadla, kde mj. hrála účastnice výměny Denisa Faltusová, která se na chvíli proměnila v princeznu. V sobotu ráno jsme se rozloučili a popřáli svým přátelům šťastnou cestu do Prahy a Dánska. Taková byla 10. česko-dánská výměna a doufám, že se uskuteční i příští rok, protože přináší zážitky na celý život. Rád bych poděkoval škole, a hlavně učitelům panu PaedDr. Františku Dosedlovi a paní Mgr. Renatě Čermákové za organizaci celé výměny.

Tomáš Golitko, 1.B, OA TGM KnO

## VOŠ, SOŠ a SOU

# VOŠ, SOŠ a SOU

Kostelec nad Orlicí, Komenského 873

tel. 494323711 – fax 494323728 - PSČ 517 41

E-mail: szes@szeskostelec.cz - www.szeskostelec.cz

### Den otevřených dveří:

sobota 22. 11. 2008 (8-12hod.) pátek 9. 1. 2009 (12-16hod.)

*pro školní rok 2009/10 nabízíme studium:*

Ⓐ v Stř. odborné škole ul. Komenského 873 přírodovědné maturitní obory

- 1) **AGROPODNIKÁNÍ (41-41-M001)** - nutné je lékařské potvrzení  
Po 2 letech společné výuky si studenti volí od 3. ročníku specializaci a) nebo b)  
a) **ZEMĚDĚLSKÝ A LESNÍ PROVOZ** - maturitní  
b) **CHOVATELSTVÍ A KYNOLOGIE** - maturitní
- 2) **EKOLOGIE A OCHRANA KRAJINY (16-01-M004)** - maturitní  
rozšířené o **OCHRANU VOD A RYBÁŘSTVÍ**
- 3) **PŘÍRODOVĚDNÉ LYCEUM (78-42-M006)** - maturitní

Ⓑ v „Centru chladicí a klimatizační techniky“, ul. Havlíčkova 156  
tel: 494 323 741 E-mail: cop.sekretariat@tiscali.cz http://copchkt.wz.cz

- 1) **MECHANIK ELEKTROTECHNIK (26-41-L01)**  
- čtyřletý obor s vyučením i maturitou zaměřený na montáže a servis chladicí a klimatizační techniky a tepelných čerpadel - lékařské potvrzení
- 2) **MECHANIK ELEKTROTECHNICKÝCH ZAŘÍZENÍ (26-52-H004)** - tříletý učební obor se zaměřením na a) nebo b)  
a) **MONTÁŽE A SERVIS CHLADICÍ A KLIMATIZAČNÍ TECHNIKY** - kvalifikace dle vyhlášky 50/78 Sb.  
b) **MONTÁŽE A SERVIS DOMÁCÍCH ELEKTRICKÝCH SPOTŘEBIČŮ** - kvalifikace dle vyhlášky 50/78 Sb.
- 3) **PODNIKÁNÍ (64-41-L524)**  
dvouletá maturitní nástavba pro absolventy učebních oborů

**Přijímací zkoušky (PZK):** Bez přijímacích zkoušek

*Pokud zřizovatel školy (KÚ Královéhradeckého kraje) nenařídí jiný způsob PZK, budou platit výše uvedené podmínky stanovené ředitelstvem školy.*

Součástí areálu školy jsou DM pro dívky i chlapce a stravovací zařízení (celodenní strava).

Více informací na [www.szeskostelec.cz](http://www.szeskostelec.cz)

**KOUPÍM POŠTOVNÍ ZNÁMKY, pohledy, obálky, bankovky, tuzex, bony celé sbírky, větší množství i pozůstalost po sběrateli. Platím v hotovosti, nejvyšší možné ceny. Informace na tel.: 724 229 292.**

## OBČANSKÉ SDRUŽENÍ BROUČEK

### LISTOPAD?

ANO, ano! "Listopad, listopad, lísteček mi na dlaň spad" a nebo "Padá listí zlaté, rudé je ho plná zahrada"... Píseň i báseň určitě všichni znáte - slyšeli jsme ji již v dětství a dnes ji slyháváme od našich dětí a vnoučat. Barevnost podzimu je úžasná - záleží jenom na nás, kolik máme fantazie a jak PODZIM vidíme.

Říká se: "Kolikrát více fantazie máme, tolikrát jsme bohatí."

**5.10.2008 Koňská hřiva v Broučku II.** - děkujeme Všem, kdo nás přišel navštívit a podpořit. Děti i dospělí mají mnoho zážitků, ještě dnes se vypráví o krásném prožitém odpoledni. DĚKUJEME!

**ČINNOST V ŘÍJNU:** Vše pro myšku a s myškou - Vše pro jezečka a s jezečkem

**LISTOPAD: "PODZIMNÍ ČAROVÁNÍ"**, činnosti spojené se sběrem přírodnin

**NÁVŠTĚVA paní Jitky Pánkové**  
prezentace výrobků firmy ORIFLAME

**VALNÁ HROMADA**

**PŘÍPRAVY na ADVENTNÍ JARMARK**

30.11.2008, kam jsme již byli pozváni Městem Kostelec.

Opět Vám Všem nabídneme v prodeji drobné výrobky dětí a maminek. Nezáhláme !!! Sledujte letáky a vývěsku u Vesny





Pro potěchu: „Komu-koli prospěti můžeš, prospívej rád, možno-li celému Světu. Sloužití a prospívání je vlastnost povah vznešených.“- Jan Ámos Komenský

za OS Brouček Kostelec n./O., Jaroslava Čermáková

### ZÁKLADNÍ ŠKOLA OLEŠNICE HLEDÁ DRUŽINÁŘKU.

Pracovní doba cca od 12.00 do 15.00 hodin.

V případě zájmu mne prosím kontaktujte na tel.č. 494 384 030. Milada Vránová, ředitelka školy.

## HISTORIE

### Kostecké cukrárny

Jen málokdo z nás si nevzpomene s úsměvem a láskou na dobu svého dětství a mládí, kdy chodil s maminkou do cukrárny a vybíral si sladké cukrovinky, čokolády a zákusky a dychtivě si potom vychutnával jejich lahodnou chuť. Pojďme se společně vrátit do té sladké doby a vzpomeňme nejen na ty, kteří nás měli tak rádi a které jsme měli rádi my, ale také na lidi, kteří nám tyto sladké pochoutky připravovali.

Na jednom ze svých setkání přivítali Rodáci paní Elišku Kubánkovou, aby vzpomněli společně s ní na Kubánkovo cukrářství, které se nacházelo na náměstí č.p. 43.

Zakladatelem této firmy byl Josef Kubánek, který se narodil 19.4.1892 v Oubislavicích u Nové Paky. Byl vyučen cukrářem a dokonce také pracoval ve známé a renomované cukrárně U Juliše v Praze. Proč a jak se dostali manželé Kubánkovi do Kostelce, dnes už asi nevíme, ale víme však, že jejich první kroky začaly Pod Branou (dnes Zahradkář), kde pracoval pan Kubánek u pana Klivického nejprve jako pomocník, později si zde zřídil, za finančního příspěví rodičů své ženy, cukrárnu svou.



Pro úplnost přidáváme seznam cukrářů, které byly v první polovině dvacátého století v Kostelci: p. Pišl, Lábovi (prodávali i svíčky a perníky), Antuškoví, Řezníčkoví, Rupa – prodejna čokolády, p. Surý (Skála). Roku 1926 koupili Kubánkovi společně s paní Horákovou dům č.p. 43 na kosteleckém náměstí od J. Peka, který zde měl obchod zbožím galanterním, košíkářským, sportovními potřebami a hračkami (původně zde byl zájezdní hostinec). To byla velmi důležitá a významná koupě, nejen proto, že nyní byla rodina ve svém, ale také proto, že se obchod nacházel na velmi výhodném místě pro podnikání. Dům byl rozdělen na dvě poloviny. V té levé byla zřízena cukrárna (tak jako dnes) pod názvem U Zlaté koruny, v pravé části domu prodával manžel paní Horákové kola. Bohužel zanedlouho pan Horák zemřel a jeho paní svou část prodala. Nový majitel pan Petruželka zde prodával kola a šicí stroje. Vnější podoba domu zůstala původní až do roku 1943. V tomto roce se fasáda opravila a dům dostal podobu dnešní.

Cukrářská dílna byla od počátku zařízena tehdy moderními stroji – šlehači, melanzérem a elektrickými troubami. Zpočátku zde pekli cukroví cukrářský mistr Kubánek s tovaryšem, eventuelně učněm, později se synem a dcerou. Ze starých dokumentů se nám podařilo zjistit týdenní mzdy pro pomocníky, platné od května 1920. Jsou rozdělené do následujících skupin:

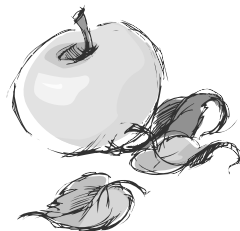
- venkovští vyučení cukráři (vyučeni mimo okresní město), po tři měsíce jako kategorie X, příslušné dle stáří – 110 Kč
- pomocníci do 1 roku po vyuč. 130 Kč
- pomocníci pracující déle než 1 rok po vyučení do 20 let stáří – 150 Kč

## PRODEJ JABLEK

K OKAMŽITÉ SPOTŘEBĚ A NA USKLADNĚNÍ

**OCHUTNÁVKA ZDARMA!**

**HLAVÁČEK - Sady Příkazy  
Doudleby nad Orlicí 72**



Provozní doba: Po - Pá 8.00 - 17.00  
So: 8.00 - 12.00

Tel.: 731 489 527, 494 383 056

<http://www.sady-prikazy.cz>



**ČESKÁ  
POJIŠŤOVNA**

Těšíme se na  
Vaši návštěvu

Jednatelství v Kostelci nad Orlicí, Komenského 583  
(budova Finančního úřadu).

Otevřeno: Po 14,00 - 17,00 Út 9,00 - 11,30  
St 14,00 - 17,00 Čt 9,00 - 11,30

Schůzku si můžete sjednat i mimo uvedené dny  
na tel.: 602 652 525, příp. e-mailem [jtrojacek@cpoj.cz](mailto:jtrojacek@cpoj.cz)

- pomocníci od 20 let – 25 let – 180 Kč
- pomocníci od 25 let – 30 let – 220 Kč
- přes 30 r. stáří – 240 Kč

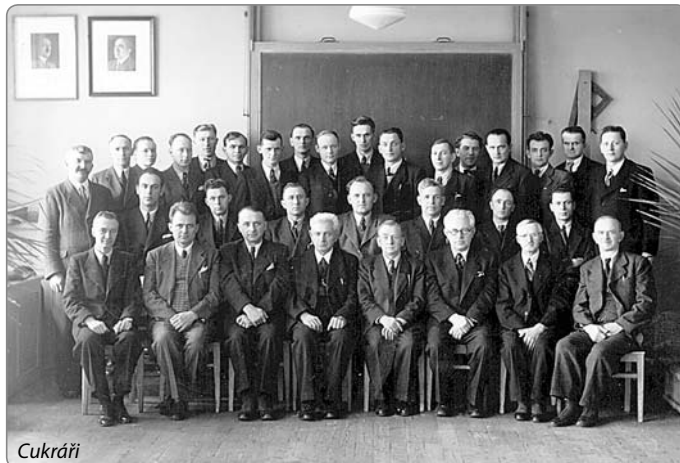
Strava – kde jest ku mzdě poskytovaná strava, může být mzda o 60 Kč týdně nižší. Stravou rozumíme: snídani, oběd a odpolední svačinu.

Manželka cukrářského mistra paní Oldřiška prodávala. Poté co zemřela, zastoupila jí druhá žena pana Kubánka - Boženka (na snímku). Vpředu do náměstí byl krám, vzadu se peklo a žilo. V prvním patře domu byla do roku 1926 Okresní pojišťovna. Po odstěhování pojišťovny byly prostory rozděleny na dva byty – jedna část Petruželkova, druhá Kubánkova. I dnes jsou tyto prostory takto upravené.



Ale vraťme se zpátky k cukrovinkám. Suroviny pro jejich přípravu se kupovaly ve velkoobchodě u Špíglů u pana Koháka. Z nich se potom pekly a prodávaly např. trubičky za 90 hal, indičany za 50 hal, tukové dorty za Kč 1,10 a máslové za Kč 1,60. Dorty se dělávaly také na zakázku, plesy, svatby apod. Každý pátek ke stávajícímu sortimentu přibývaly ještě bábovky a biskupské chlebičky. Na vánoční svátky se pekli velké sortiment čajového pečiva.

Se znárodněním v roce 1949 skončil prodej jízdních kol v krámu p. Petruželky a obě prostory byly upraveny na jednu prodejnu cukrárny, kde v roce 1952 prodávala paní Prášková – vždy s vlídným úsměvem a sněhobílou zástěrkou. Později ji vystřídali manželé Jelínkovi, Zahradníčkoví a další.



Cukráři

Pokračování v příštím čísle Zpravodaje

**AKCE NA VYBRANÉ DRUHY ZBOŽÍ**  
 od 1. 11. do vyprodání zásob  
 (postřiky, travní semena atd).

**FIREMNÍ PRODEJNA DOUDLEBY NAD ORLICÍ**  
**AREÁL AGROPODNIKU ORLICE a.s.**

Dukelských hrdinů 900  
 (vedle České pošty)  
 517 41, Kostelec nad Orlicí  
 Tel./Fax: 494 323 493  
 e-mail: info@tanus.cz

**Nabízíme:**

**DOVOLENÁ – LYŽE 08/09**  
**– EXOTIKA 08/09**

**Zahájen prodej zájezdů na rok 2009**

**PŮJČOVNA STAVEBNÍCH**  
**STROJŮ**

**DAIKAR**  
 CZ S.R.O.




Areál služeb  
 Jirchářská ulice  
 Kostelec nad Orlicí 517 41

**OTEVŘENO**  
 Po – Pá 7:00 – 16:00

V Areálu služeb se nachází  
 autoklempírna,  
 prodej koberec - PVC,  
 plastových oken, žaluzií,  
 parapetů a jiných doplňků.

mobil: +420 733 190 314  
 tel./fax/ +420 494 323 929  
 e-mail: info@daikarcz.cz  
 www.daikarcz.cz

## REALITNÍ KANCELÁŘ

 **Reality Divíšek s.r.o.**  
 Radniční 102, 517 54 Vamberk

e-mail: info@realitydivisek.cz  
 www.realitydivisek.cz  
 Tel.: 777 154 474



**Zeptejte se nás na naše podmínky spolupráce, než se rozhodnete, komu prodej Vaší nemovitosti svěříte.**

## ZE SPORTU

### Stolní tenis

#### Exkluzivní úvod sezóny pro stolní tenisty z Kostelce

Skvělý start do divizní sezóny zaznamenalo „áčko“ Sokola Kostelec nad Orlicí. V prvních třech zápasech nedalo svým soupeřům žádnou šanci a s imponantním skóre 30:2 bezkonkurenčně vede tabulku soutěže. Věřme, že forma hráčům vydrží i do dalších těžkých bojů.

Sokol Kostelec – Sokol Třebechovice 10:0  
 Brůna, Ježek, Malík K., Malík L. – všichni 2,5 bodu

Sokol Kostelec – Sokol Hradec Králové 10:0  
 Brůna, Ježek, Malík K., Malík L. – všichni 2,5 bodu

Sokol Kostelec – Slavia Hradec Králové 10:2  
 Malík K. 3,5, Malík L. 3 Brůna 2,5 Ježek 1



Info k fotu: zleva Ježek, Malík K., Brůna, Malík L.

## TURNAJ V MALÉ KOPANÉ LHOTA CUP

**TJ SOKOL KOSTECKÁ LHOTA POŘADÁ JIŽ 14. ROČNÍK  
 TURNAJE V MALÉ KOPANÉ (4 + 1) LHOTA CUP 2008**

**V sobotu 15. listopadu od 9:00 hodin.**

PŘIHLÁŠKY S VKLADEM 400,- Kč do 13. listopadu  
 (osobně či složenkou) na adresu:



LUBOŠ FALTYS, KOSTECKÁ LHOTA 66  
 pošta: 517 41, KOSTELEK NAD ORLICÍ  
 mob. tel.: 602 871 599, nebo 728 315 011



Losování do skupin proběhne ve čtvrtek 13. listopadu v 18:00 hodin  
 na fotbalovém hřišti v Kostecké Lhotě.

Hraje se na čtyřech travnatých hřištích o hodnotné ceny.

## ŽALUZIE THERM

**Miroslav Mareš Ptáčkova 963, Kostelec n. O.**

- žaluzie všech typů a provedení
- markýzy na zastínění teras a balkonů
- čalounění dveří koženkou - na místě
- látkové a dřevěné rolety
- VELUX - žaluzie a rolety
- venkovní rolety
- těsnění oken
- síť proti hmyzu

Tel./fax: 494 322 727  
 Mobil: 602 455 881

http: www.zaluzie-mares.cz  
 e-mail: mares@zaluzie-mares.cz

**Vydává Město Kostelec nad Orlicí, redakce: Palackého nám. 38, Tel.: 494 337 287, 494 337 295, e-mail: zpravodaj@muko.cz,**

*šéfredaktorka: Lenka Faltysová, tajemnice redakční rady: Šárka Slezáková,*

*redakční rada: Karel Martinec, Václav Klecandr, Ing. Kamil Zdrálek, Martin Rýdel, Lenka Libotovská, Petra Šutová.*

**Redakční rada neodpovídá za stylizaci příspěvků a za tiskové chyby. Vyhrazuje si právo na krácení příspěvků.**

**Za obsah článků plně zodpovídají jejich autoři a jejich názory nemusí vyjadřovat postoj Redakční rady. Nevyžádané rukopisy se nevracejí.**

Autor kresby Orlice Ing. Josef Benedikt. Publikace je registrována Ministerstvem kultury ČR pod značkou: MK ČR E 11924.

Tisk: AG TYP Kostelec n. Orlicí, agtyp@agtyp.cz, náklad 2800 ks. Distribuce: Česká pošta s.p., pobočka Kostelec nad Orlicí.

Inzerce objednávejte: na MÚ v Kostelci nad Orlicí, Š. Slezáková 494 337 284, e-mail: zpravodaj@muko.cz.

**UZÁVĚRKA PROSINCOVÉHO ČÍSLA 18. 11. 2008**