



KOSTELEC NAD ORLICÍ

únor
2008

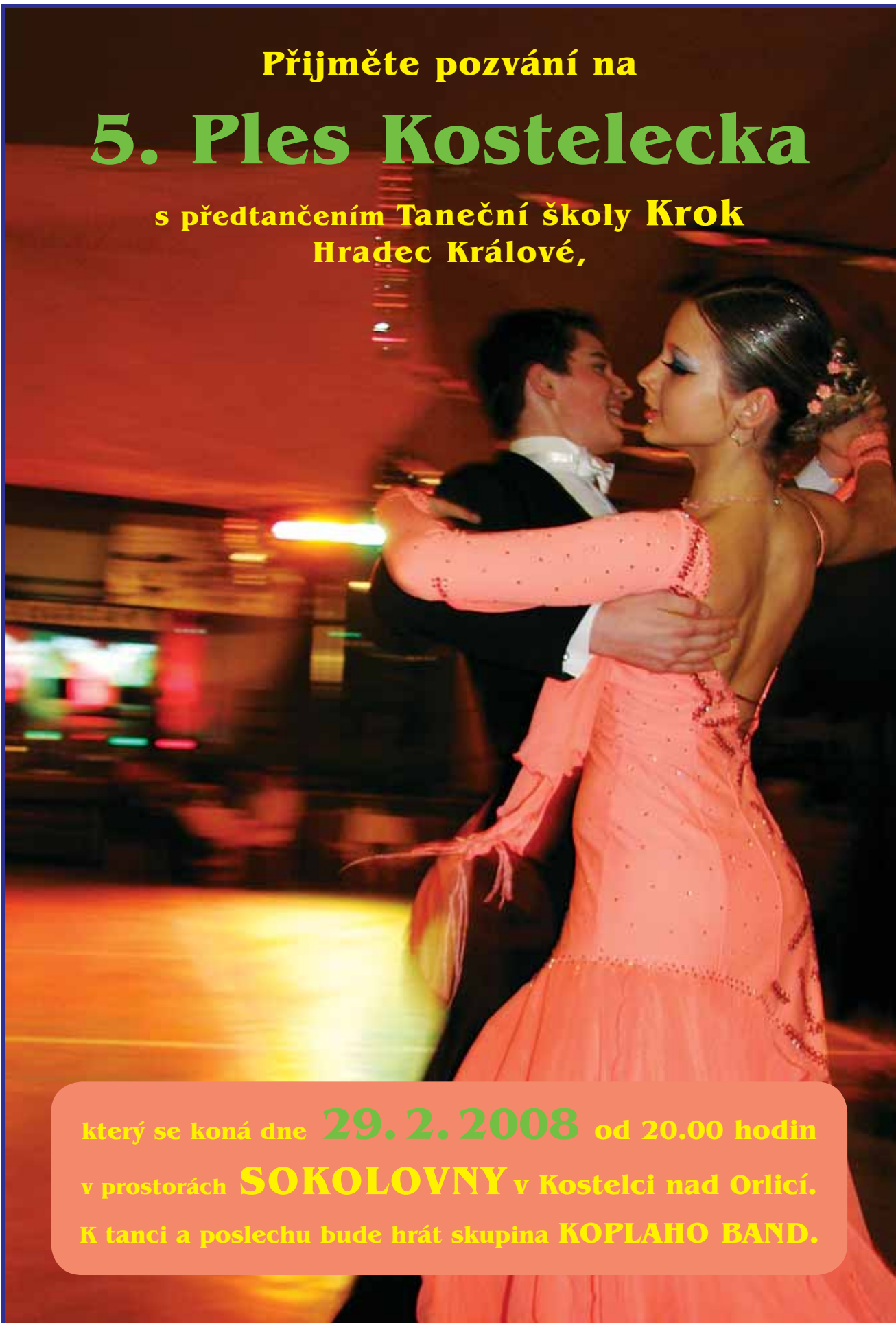
ZPRAVODAJ MĚSTA

www.kostelecno.cz

Přijměte pozvání na

5. Ples Kostelecka

s předtančením Taneční školy Krok
Hradec Králové,



který se koná dne **29. 2. 2008** od 20.00 hodin
v prostorách **SOKOLOVNY** v Kostelci nad Orlicí.
K tanci a poslechu bude hrát skupina **KOPLAHO BAND.**

SLOVO STAROSTKY MĚSTA KOSTELCE NAD ORLICÍ

K PŘIVÍTÁNÍ NOVÉHO ROKU 2008



Foto: V. Kocourek

Nový rok 2008 jsme, jak se již stalo tradicí, přivítali 1. ledna večer na Palackého náměstí slavnostním ohňostrojem. Stalo se tak již po šesté a dle účasti občanů lze říci, že zájem o tuto akci neochabuje, spíše naopak. Sluší se tedy poděkovat těm, díky kterým jsme i tento rok mohly hru světla a hudby s úžasem sledovat. Jsou to firmy Marius Pedersen, ADEVA – školní jídelny, AUTO-HOBBY Marek Jagenbrein, Ivan Uher – ELEKTROSERVIS, T.F.A. alfa, Městské lesy Kostelec n. O., STATING a jako každý rok firma MOTOR ŠKODA Jiří Chaloupka.

Dovolte mi vyjádřit všem jménem města ještě jednou poděkování.

Ivana Červinková, starostka

VZPOMÍNKOVÝ AKT PhDr. GUTHU – JARKOVSKÉMU



Dovolujeme si Vás pozvat
na vzpomínkový akt
PhDr. Guthu – Jarkovskému,



který se uskuteční dne 14. února 2008 od 13,00 hodin
na místě jeho pamětní desky na Palackého náměstí
v Kostelci nad Orlicí.

Uctění památky se koná u příležitosti 65. výročí
jeho úmrtí.

AKČNÍ PLÁN ZLEPŠOVÁNÍ PROCESU MÍSTNÍ AGENDY 21

ZDRAVÉ MĚSTO KOSTELEC NAD ORLICÍ

Návrhy na zavádění a zlepšování procesu MA 21 v roce 2008:

- 1) Tvorba webových stránek Projektu Zdravé město a MA21 Kostelec n. Orlicí.
Termín: leden 2008
Zodpovědnost: koordinátor PZM a MA21
Spolupráce: Martin Rýdel
- 2) Vytvoření neformální skupiny pro PZM a MA21
Termín: březen 2008
Zodpovědnost: koordinátor PZM a MA21
Spolupráce: Politik PZM a MA21
- 3) Příprava, realizace a vyhodnocení kampaně „Den Země“
Termín: duben 2008
Zodpovědnost: koordinátor PZM a MA21
Spolupráce: Politik PZM a MA21



- 4) Příprava, realizace a vyhodnocení kampaně Evropského týdne mobility (ETM)
Termín: září 2008
Zodpovědnost: koordinátor PZM a MA21
Spolupráce: Politik PZM a MA21
- 5) Příprava, realizace a vyhodnocení kampaně „Dny Zdraví“
Termín: říjen 2008
Zodpovědnost: koordinátor PZM a MA21
Spolupráce: Politik PZM a MA21
- 6) Příprava, realizace a vyhodnocení veřejného Fóra ZM – k zahájení procesu
Zpracování komunitního plánu „Plánu zdraví a kvality života“
Termín: podzim 2008
Zodpovědnost: Koordinátor PZM a MA21, Politik PZM a MA21
- 7) Postup dle Kritérií MA 21 – kategorie „zájemci“, úsilí o kategorii D
Termín: dle možností města
Zodpovědnost: koordinátor PZM a MA21
Spolupráce: Politik PZM a MA21

Věra Mňuková
Koordinátor PZM a MA21

Uvnitř čísla najdete:

Str. 3 - 5

Usnesení RM

Str. 6 - 7

Informace z radnice

Str. 7 - 8

Informace pro občany

Str. 8 - 9

Hasiči vás informují

Str. 9

Reg. tur. a info. centrum

Str. 10

Zaujalo nás

Str. 10 - 12

Společenská kronika

Str. 13 - 14

Kultura + Měst. knihovna

Str. 14

Církev

Str. 15

Z našich škol

Str. 16

Ze spolků a organizací

Str. 16

Tipy na výlet

Str. 17 - 19

Z historie

Str. 20

Co se změnilo

Str. 20 - 23

Ze sportu

ZPRAVODAJ MĚSTA KOSTELEC NAD ORLICÍ ÚNOR 2008

Vydává Město

Kostelec nad Orlicí

redakce: Palackého nám. 38

Tel.: 494 337 287

494 337 295

e-mail: zpravodaj@muko.cz

šéfredaktorka: Lenka Faltysová

tajemnice redakční rady:

Šárka Slezáková

redakční rada:

Karel Martinec, Václav Klecandr,

Ing. Kamil Zdrálek, Martin Rýdel,

Lenka Libotovská, Petra Šutová

Redakční rada neodpovídá za stylizaci příspěvků a za tiskové chyby.

Vyhrazuje si právo na krácení příspěvků.

Za obsah článků plně zodpovídají jejich autoři a jejich názory nemusí

vyjadřovat postoj Redakční rady.

Nežádáme rukopisy se nevracejí.

Publikace je registrována

Ministerstvem kultury ČR

pod značkou: MK ČR E 11924

Tisk: AG TYP Kostelec n. Orl.,

agtyp@agtyp.cz, náklad 2800 ks.

Distribuce: Česká pošta s.p.,

pobožka Kostelec nad Orlicí.

VÝTAHY Z USNESENÍ RADY MĚSTA KOSTELEC NAD ORLICÍ

ze dne 3. 12. 2007 (č. 33/39/2007)

RM souhlasí

- s uzavřením dodatku ke smlouvě č. 951020 ze dne 25. 10. 2002 s platností od 1. 1. 2008 v případě varianty č. 2, tj. zařazení města do dvousměnného provozu
- s povolením dočasněho podnájmu bytu č. 2 v čp. 1377, Proškova ul. do 31. 12. 2008 za podmínky předložení podnájemní smlouvy Městu Kostelec nad Orlicí
- s realizací nového dopravního řešení ve Frošově ul. dle následujícího návrhu: 2 místa pro invalidy, která jsou umístěna na parkovišti, budou přemístěna k DPS čp. 1414. Tímto přesunem vznikne na parkovišti plocha pro 3 osobní automobily. Dále budou před provozovnou p. Pločka vyznačena 2 stání pro další osobní automobily. Pro provozovnu p. Pločka bude vytvořeno jedno stání + svislé dopravní značení. Parkovací stání pro invalidy bude doplněno přemístěnou DZ V 10 f – 2 x stání pro osobu těžce postiženou. DZ „Zákaz zastavení“ bude ponechána
- s vydáním souhlasu se zřízením vyhrazeného parkoviště na části par. č. 919 – travnatém chodníku před RD v Ptáčkově ul. za účelem parkování vozidla p. Šrámka.
- se zveřejněním záměru na prodej části par.č.70/1 (zahradu) o výměře cca 30 m² v kat.ú. Kostelec n. O.
- s vyšší mimořádných odměn ředitelů škol a školských zařízení
- s vyšší osobních příplatků ředitelů škol a školských zařízení s účinností od 1. 1. 2008 do 30. 6. 2008 dle předloženého návrhu
- s udělením výjimky z OZV č. 3/2004 v požadovaném předkládaném rozsahu panu F. Bortovi zastupujícímu Hotel Panský dům Kostelec nad Orlicí na akci pod názvem Silvestrovský večer, panu M. Šípošovi zastupujícímu Koupaliště Kostelec nad Orlicí na akci pod názvem Silvestr, panu J. Šlajovi zastupujícímu Hotelu U Splavu Kostelec n. O. pod názvem Silvestr 2007 - 2008
- ve funkci valné hromady společnosti Technické služby Kostelec nad Orlicí, s. r. o. se stanovením odměny jednatele společnosti Technické služby Kostelec nad Orlicí, s. r. o. s účinností od 1. 1. 2008

RM schvaluje

- uzavření smlouvy s panem MVDr. Minaříkem, kterou se zavazuje k úhradě nákladů na pořízení změny č. 1 ÚPM Kostelec nad Orlicí.
- změnu směrného typu v ÚPM ve stabilizovaném území na pozemcích parc. č. 791/1 (zastavěná plocha a nádvoří o rozloze 479 m² – bývalý sklad piva) a 791/2 (zastavěná plocha a nádvoří o rozloze 544 m² - rodinný dům – zázemí sklad) v katastrálním území Kostelec nad Orlicí ze současného Od – občanské vybavení, distribuce, a stravování na Ov – občanské vybavení, víceúčelové zařízení. občanské vybavení bez specifikace
- předložený návrh ceníku služeb poskytovaných Městským úřadem Kostelec nad Orlicí s platností od 1. 1. 2008
- plán práce jednání rady města na rok 2008

RM neschvaluje

- poskytnutí slevy za pronájem sportovní nafukovací haly pro uspořádání vánočního tenisového turnaje dne 27. 12. 2007 pro tenisový oddíl L. T. C. Kostelec na

RM doporučuje

- zastupitelstvu města schválit rozpočtové provizorium na rok 2008 do doby schválení rozpočtu na tento rok. Provozní výdaje budou ve výši 1/12 skutečnosti r. 2007
- zastupitelstvu města schválit sazbu místního poplatku za provoz systému shromažďování, sběru, přepravy, třídění, využívání a odstraňování komunálních odpadů na rok 2008 ve výši 500,- Kč za osobu a kalendářní rok
- zastupitelstvu města schválit obecně závaznou vyhlášku č. 1/2007, kterou se mění a doplňuje vyhláška č. 8/2005 o místním poplatku za provoz systému shromažďování, sběru, přepravy, třídění, využívání a odstraňování komunálních odpadů

Inzerce objednávejte:

na MÚ v Kostelci nad Orlicí, Š. Slezáková 494 337 284, e-mail: zpravodaj@muko.cz

Uzávěrka březnového čísla 15. 2. 2008

www.kostelecno.cz

Foto na titulní straně: Ples Kostelecka Foto: Milan Zářecký

RM bere na vědomí

- ❑ zprávu o životním prostředí ve městě (úsek odpady, zeleň) předloženou odborem rozvoje a investic.
- ❑ informaci o hospodářské činnosti města za období 1-9/2007
- ❑ stanoviska ředitele společnosti Technické služby, spol. s r. o. Ing. Dalibora Hakena a p. Jiřího Mohra, referenta odboru rozvoje a investic k výměnkové stanici Solnická
- ❑ informaci o rekonstrukci budovy Rabštejna jako celku (tj. bez vyjmutí obcerstvení) a o navýšení předpokládané ceny projektu o 20 mil. Kč
- ❑ žádost paní Kubíčkové o odkoupení bytové jednotky č. 5 v čp. 1089, Seifertova ul. a doporučuje v privatizaci bytu pokračovat
- ❑ zprávu o činnosti SK Rabštejn za r. 2006 a 2007 předloženou p. Václavem Uhlířem
- ❑ změnu Stanov a Organizačního řádu SK Rabštejn
- ❑ zápis z jednání členského shromáždění SK Rabštejn
- ❑ zápis z jednání komise výstavby č. 5/2007

ze dne 17. 12. 2007 (č. 34/40/2007)*RM schvaluje*

- ❑ prodej odpadkových košů O KBV a DINO za 50% ceny pořízení vč. DPH
- ❑ přefakturaci poplatku za provedení exekuce z TS na hospodářskou činnost
- ❑ zásady pro vydávání zpravodaje Kostelec nad Orlicí
- ❑ prodloužení lhůty splatnosti poskytnuté dotace (Smlouva o partnerství) do 30. 6. 2008 Občanskému poradenskému středisku, o. p. s., se sídlem v Hradci Králové, Veverkova 1343
- ❑ navýšení 1,2 pracovních úvazků u asistentů pedagoga o 1,05 tj. na celkových 2,25 úvazku Základní škole Kostelec nad Orlicí v závislosti na schválení rozpočtu města r. 2008
- ❑ roční odměny pro členy komisí rady města, komise pro jednání přestupků, sboru pro občanské záležitosti a redakční rady (nečlenům zastupitelstva města) za jejich činnost v r. 2007 dle předloženého návrhu
- ❑ předložený návrh Dodatku č. 1 k Režimu předávání datových souborů k automatizovanému podání poštovních poukázek B uzavřenému dne 27. 9. 2005 s Česká pošta, s. p., Praha 3
- ❑ smlouvu o spolupráci na projektu centrální registr produktů, služeb a činností firem a institucí Axis4.info – jako součást informačních systémů krajů a měst
- ❑ umístění 2 ks dopravního značení (informativní dopravní značky P 11c s dodatkovou tabulkovou) dle přiloženého situačního nákresu
- ❑ dodatek č. 1 Smlouvy o výkonu funkce jednatele společnosti Technické služby Kostelec n. O., s. r. o.
- ❑ navrženou variantu reorganizace Městské policie Kostelec nad Orlicí

RM neschvaluje

- ❑ snížení poplatku za vydání ověřeného výstupu z informačního systému veřejné správy dle zmocnění ze zákona č. 269/2007 Sb.

RM souhlasí

- ❑ s prodloužením nájemních smluv na byty v DPS dle návrhu sociální komise, OSV a PS na dobu určitou od 1. 1. 2008 do 31. 12. 2008 v DPS, Frošova čp. 1414, Kostelec nad Orlicí paní Sivákové Marii, Sejkorové Vlastě, panu Barvínkovi Vladislavovi, paní Šebkové Dáše, Hůlkové Evě, Schreiberové Aličce, Novákové Marii, Midlochové Martě, panu Bartošovi Vladimírovi, paní Dvořákové Evě, panu Hlouškovi Miroslavovi, paní Rejmišové Miladě, v DPS, Frošova čp. 763, Kostelec nad Orlicí paní Slovákové Cecílii, Slezákové Marii, Nejedlé Heleně, Reiterové Marii, Sejkorové Aleně, panu Bílkovi Jaroslavovi a paní Pelinkové Anně

- ❑ s uzavřením smlouvy o výpůjčce mezi MUDr. Ivou Matějuskovou a MUDr. Ivou Moravcovou na straně jedné a městem Kostelec nad Orlicí na straně druhé od 1. 1. 2008 na dobu určitou do 31. 12. 2008.
- ❑ s poskytnutím slevy ve výši 20 % fotbalovému oddílu starých pánů FC Kostelec nad Orlicí na pronájem venkovní plochy víceúčelového hřiště k pořádání turnaje v malé kopané dne 25. 12. 2007. Za využití nafukovací haly dne 29. 12. 2007 bude účtována plná cena bez slevy

RM doporučuje

- ❑ zastupitelstvu města odkoupení pozemku par. č. 2356 (trvalý travní porost) o výměře 2 801 m² v kat. ú. Kostelec n. Orlicí. Pozemek bude využit na rozšíření místní komunikace a pro další potřeby města.
- ❑ zastupitelstvu města prodej dílu a) o výměře 83 m², který byl GP oddělen z par. č. 2025/18 (zahrada) firmě RETAIL Company s. r. o., Praha 4. Záměr města byl na veřejné desce zveřejněn od 26. 9. do 11. 10. 2007.
- ❑ zastupitelstvu města schválit základní parametry (urbanistické, architektonické, technické, finanční)
- ❑ koncepcí projektu centrum kulturního a společenského života Kostelecka, tak jak byly prezentovány na veřejném jednání zpracovateli konkrétních částí projektu (AG Atelier, Highway Design, Dabona)

RM na vědomí

- ❑ udělení výstrahy za porušování dobrých mravů v domě v ulici Frošova čp. 1414, Kostelec nad Orlicí
- ❑ výstupy besedy zástupců PČR se seniory „Co můžu udělat pro své bezpečí“, která se konala dne 9. října 2007
- ❑ Akční plán zlepšování procesu Místní Agendy 21 Zdravé město Kostelec nad Orlicí
- ❑ hodnotící zprávu za rok 2007 o stavu místní Agendy 21 ve Zdravém městě Kostelec nad Orlicí

RM pověřuje

- ❑ odbor rozvoje a investic a zástupce bytové komise, aby vyvolal s nájemníky bytu č. 4, ul. Rudé armády, čp. 1043, Kostelec nad Orlicí jednání ve smyslu dosažení dohody o privatizaci za podmínek prodeje těchto bytů za tržní cenu sníženou o 20%.

Výtah z usnesení ZM Kostece nad Orlicí ze dne 10. 12. 2007*ZM souhlasí*

- ❑ s navrhovanými změnami v organizaci jednání zastupitelstva a se změnami při pořizování zápisů z jednání zastupitelstva

ZM schvaluje

- ❑ sazbu místního poplatku za provoz systému shromažďování, sběru, přepravy, třídění, využívání a odstraňování komunálních odpadů na rok 2008 ve výši 500,-- Kč za osobu a kalendářní rok.
- ❑ obecně závaznou vyhlášku č. 1/2007, kterou se mění a doplňuje vyhláška č. 8/2005 o místním poplatku za provoz systému shromažďování, sběru, přepravy, třídění, využívání a odstraňování komunálních odpadů.
- ❑ prodej pozemku par. č. 2290/6 /travní porost/ o výměře 18 m². v kat. ú. Kostelec n./Orl. manželům Fingerovým, Kostelec n. Orlicí. Záměr obce byl na veřejné desce zveřejněn od 26.9. do 11.10.2007.
- ❑ prodej pozemku par. č. 977/30 / ostatní plocha, jiná plocha/ o výměře 19 m² v kat. ú. Kostelecká Lhota p. Jaromíru Filipi, Hradec Králové. Záměr obce byl na veřejné desce zveřejněn od 26.9. do 11.10.2007.
- ❑ rozpočtové provizorium na rok 2008 do doby schválení rozpočtu na tento rok. Provozní výdaje budou ve výši 1/12 skutečnosti r. 2007

- ❑ úpravu rozpočtu: navýšení o 21 823,14 tis. Kč v příjmové stránce a 21 053,23 tis. Kč ve výdajové stránce s tím, že celkové saldo přebytek úprav rozpočtu činí 769,91 tis. Kč
- ❑ Plán jednání RM a ZM na rok 2008
- ❑ měsíční odměny pro členy zastupitelstva města pro období od 1. 1. 2008 po dobu funkčního období zastupitelů, a to na základě nařízení vlády č. 37/2003 Sb., o odměňování za výkon funkce členům zastupitelstva ve znění pozdějších předpisů
- ❑ roční odměny pro členy výborů zastupitelstva města za jejich činnost v r. 2007 dle předloženého návrhu

ZM neschvaluje

- ❑ prodej bytů v bytovém domě čp. 998 v ul. Rudé armády do osobního vlastnictví s odvoláním na koncepci zachování fondu bytů v majetku Města Kostelec nad Orlicí.

ZM bere na vědomí

- ❑ stanovisko k výměnkovým stanicím
- ❑ změnu cen vodného a stočného pro město Kostelec n. O. a části města Kostelecká Lhota, Kozdory, Koryta
- ❑ Zprávu o životním prostředí ve městě
- ❑ Zprávu o činnosti SK Rabštejn
- ❑ informaci o konání veřejného projednávání návrhu rekonstrukce centra města a kulturního zařízení Rabštejn a informaci o konání mimořádného jednání ZM dne 17. 12. 2007 v této záležitosti
- ❑ informaci o realizaci zklidňujících prvků na silnici I/11
- ❑ informaci o instalaci nových a opravách stávajících odpočinkových míst ve městě
- ❑ informaci o průběhu revize dokumentů týkajících se ubytovny v Rokytnici v OH s tím, že zpráva o revizi bude podána na jednání ZM konaného dne 28. ledna 2008

- ❑ dopis MUDr. Tomáše Mertlíka a Mgr. Marie Horákové ze dne 1. 11. 2007

RM trvá

- ❑ na znění stanoviska zastupitelstva města obsaženém v dopise ze dne 23. 10. 2007 adresovaném MUDr. Tomáši Mertlíkovi a Mgr. Marii Horákové

Z mimořádného zasedání ZM ze dne 17. 12. 2007

ZM schvaluje

- ❑ základní parametry (urbanistické, architektonické, technické, finanční) koncepce projektu „Centrum kulturního a společenského života Kostecka.“, tak jak byly prezentovány na veřejném projednávání dne 12. 12. 2007 zpracovateli konkrétních částí projektu (AG Atelier, Highway Design, Dabona)

ELEKTRO SERVIS

Ivan UHER

Fügenerova 594, Kostelec n. Orl.

Tel.: 603 540 563 - 604 789 965 - 603 325 174

provádí: OPRAVY - ÚDRŽBU - MONTÁŽE A REVIZE EL. ZAŘÍZENÍ
A HROMOSVODŮ

MONTÁŽ EL. TOPENÍ - PŘIMOTOPY - ELEKTROKOTLE
PODLAHOVÉ TOPENÍ - AKUM. KAMNA - BOJLERY

prodej elektrospotřebičů:

SPORÁKY - LEDNICE - MYČKY - PRAČKY - SVÍTLA

TANA

Realitní kancelář

www.tana.cz

T. G. Masaryka 115
562 01 Ústí nad Orlicí
Tel./fax: 465 520 142
e-mail: uo@tana.cz



33RD0872

RD Č. Třebová, Lhota,
okr. ÚO, stylový RD s by-
tem 3+1 a komerčními
prostory. Poz.: 1887 m².
CENA: 1.300.000,- Kč



33BT0877

Pronájem bytu 2+kk Ústí
nad Orlicí, podkrovní byt
ve zděném domě, plast.
okna. Plocha: 61 m².
CENA: 7.000,- Kč/měs.



33RD0861

RD (ZU) Doudleby n. O.,
okr. RK, velký uzavřený
dvůr, rozsáhlé stodoly.
Pozemek: 14200 m².
CENA: 2.490.000,- Kč



33BT0867

Družst. byt 3+1 Jablonné
nad Orlicí, okr. ÚO, novo-
stavba, 3.NP, perfektní
stav bytu. Plocha: 83 m².
CENA: 1.795.000,- Kč



**Koupím
zemědělskou
usedlost
s uzavřeným
dvorem
do 10 km
od Kostelce n. O.**
Tel.: 775 673 154



33RD0761

RD Rájec, okr. RK, 5+1,
výborný stav, ihned k
nastěhování, klidné
místo. Poz.: 879 m².
CENA: 2.200.000,- Kč



33RD0875

RD Třebořov, 6+1, spodní
patro po vnitřní rekonstr.,
objekt se nachází ve
středě obce. Poz.: 268 m².
CENA: 1.200.000,- Kč



**Koupím byt
2+1 nebo 3+1
v Kostelci
nad Orlicí
nebo Vamberku.**
Tel.: 737 947 215



33PO0822

Pronájem obchodu
Vamberk, okr. RK,
frekvencované místo,
parkování před domem.
CENA: 7.000,- Kč/měs.



33CH0799

Chalupa Čes. Heřmanice,
okr. ÚO, stylová venkovská
chalupa v původním stavu.
Pozemek: 550 m².
CENA: 150.000,- Kč



33RD0868

ZU Pustina u Vys. Mýta,
obytná část po celkové
rekonstrukci, pěkné slunné
místo. Poz.: 11006 m².
CENA: 2.300.000,- Kč



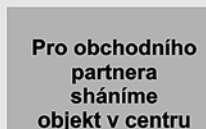
33RD0836

RD Kostelec nad Orlicí,
okr. RK, k bydlení i pod-
nikání, nedaleko centra
města. Poz.: 749 m².
CENA: 1.670.000,- Kč



33RD0847

RD Chleny, okr. RK, 2+1,
stodola, vč. zařízení a pro-
jektu na rekonstrukci a roz-
šíření domu. Poz.: 755 m².
CENA: 670.000,- Kč



**Pro obchodního
partnera
sháníme
objekt v centru
města
ke komerčnímu
využití.**
Tel.: 602 308 774



33CH0773

Chalupa Újezd u Chocné,
okr. ÚO, 2+1, slunné
místo nedaleko lesa.
Pozemek: cca 1000 m².
CENA: 720.000,- Kč



33PO0880

Prostory k pronájmu
Sopotnice, vhodné ke
skladovému a výrobním
účelům. Plocha: 701 m².
CENA: 30.000,- Kč/měs.

INFORMACE Z RADNICE

INFORMACE O MÍSTNÍM POPLATKU ZA KOMUNÁLNÍ ODPAD

Zastupitelstvo města Kostelec nad Orlicí vydalo dne 10. prosince 2007 Obecně závaznou vyhlášku č. 1/2007 o místním poplatku za provoz systému shromažďování, sběru, přepravy, třídění, využívání a odstraňování komunálních odpadů (dále jen OZV), která stanoví sazbu poplatku na rok 2008.

Roční sazba poplatku pro fyzickou osobu činí stejně jako v minulém roce **500,- Kč**. Tato částka je stanovena podle skutečných nákladů města předchozího roku na sběr a svoz netříděného komunálního odpadu.

Pro rok 2008 zůstává zachována **snížená sazba poplatku** pro občany ve věku do 10 let a nad 75 let, kteří zaplatí poplatek ve stejné výši jako v předchozím roce, tedy 250,- Kč. Rozhodující pro přiznání snížené sazby je věk občana k 1. lednu 2008. Tato snížená sazba poplatku platí i pro držitele průkazu ZTP/P. Rozhodující pro přiznání snížené sazby je platnost průkazu ZTP/P v roce 2008.

Pro majitele staveb určených k individuální rekreaci (tzv. **chaťaře**) je místní poplatek stanoven jednotnou částkou 500,- Kč za rok bez ohledu na počet osob, které objekt využívají.

Splatnost poplatku za komunální odpad je pro rok 2008 stejná jako v předešlých letech, a to v době od 1. března do 31. května 2008. Svoz komunálních odpadů bude do konce června 2008 prováděn na základě známek na rok 2007.

Správce místního poplatku bude všem občanům, bez ohledu na to, zda hradí poplatek v hotovosti, složenkou nebo převodním příkazem, zasílat složenky s potřebnými údaji. Poplatníci ověřt jejich správnost a v případě změny, která nastala v průběhu poplatkového roku, sdělí tyto skutečnosti správci poplatku, který provede opravu v evidenci poplatníků.

Poplatek lze uhradit převodním příkazem, složenkou nebo v pokladně Ekonomického odboru, Palackého nám. 38, 4. výtahová stanice, č. dveří A 401. Pokladna bude v době splatnosti poplatku otevřena každé pondělí a středu od 8.00 do 11.30 hod a od 12.30 do 17 hod. V případě bezhotovostní platby je nutné uvést přidělený variabilní symbol, který je vypsán na složence. Doporučujeme občanům, aby využili především možnosti bezhotovostní úhrady místního poplatku. V případě bezhotovostní úhrady bude známka na označení popelnice doručena poplatníkovi poštou.

Povinnost platit místní poplatek za provoz systému shromažďování, sběru, přepravy, třídění, využívání a odstraňování komunálních odpadů je vázána na trvalý pobyt osoby ve městě nebo jeho částech (Kostecká Lhota, Koryta, Kozodry). V případě, že se občan přihlásí k trvalému pobytu v průběhu roku, hradí pouze poměrnou část místního poplatku. Obdobně je placena poměrná část místního poplatku i v případě narození dítěte. O těchto změnách je potřeba informovat správce poplatku pomocí formuláře **Přiznání k místnímu poplatku**.

Pokud dojde ke zrušení trvalého pobytu občana, lze poměrnou část zaplaceného poplatku vrátit zpět poplatníkovi na základě písemné žádosti poplatníka.

Občané mohou i v letošním roce využít možnost podání žádosti o snížení nebo prominutí místního poplatku – např. pro člena rodiny, který žije dlouhodobě v zahraničí avšak má ve městě hlášený trvalý pobyt. Občané, kteří tak učinili v předchozích letech, musí i pro tento rok podat novou písemnou žádost s uvedením důvodu žádosti.

Veškeré formuláře je možné si vyzvednout na Ekonomickém odboru nebo jsou k dispozici na podatelně v nové budově Městského úřadu v ulici Dukelských hrdinů, popř. na webových stránkách města na adrese: www.kostelecno.cz.

Po uhrazení místního poplatku obdrží občané známku na označení popelnice. Pokud byl poplatek zaplacen hotově na pokladně správce poplatku nebo na hlavní pokladně Městského úřadu, bude mu vydána známka hned při úhradě poplatku. V případě bezhotovostní úhrady bude známka na označení popelnice doručena poplatníkovi poštou. Občané žijící v činžovních domech známky na označení popelnice neobdrží, neboť budou předány zástupci domu, který označí společné popelnice.

V případě potřeby dalších informací o místním poplatku za komunální odpad se obraťte na správce poplatku, který sídlí ve 2. patře staré budovy Městského úřadu, 4. výtahová stanice - paní Petrová, tel. 494 337 270, e-mail: jpetrova@muko.cz a paní Šedová, tel. 494 337 275, e-mail: jshedova@muko.cz.

Jedná-li se o samotný svoz odpadu a problémy s tím spojené, např. nevyvezené popelnice, obraťte se přímo na paní Černoehorskou, Odbor rozvoje a investic, tel. 494 337 286, e-mail: mcernoehorska@muko.cz

Ing. Jaroslava Petrová, správce poplatku

VÍTE, ŽE ...

- ❑ v Kostelci nad Orlicí a v částech města Kostecká Lhota, Koryta a Kozodry žilo k 31. 12. 2007 6281 obyvatel přihlášených k trvalému pobytu, to je o 131 více než koncem roku loňského, k 31. 12. 2006.
- ❑ v předvánočním čase, od 21. 12. 2007, se díky velké vstřícnosti vedení Obchodní akademie T.G. Masaryka v Kostelci nad Orlicí, které zastupoval v jednáních Mgr. Václav Pavelka, podařilo městu Kostelci nad Orlicí, za technické pomoci hasičů, pana Juhase a Technických služeb, s.r.o., zvláště pak pana Karla Motyčky jako správce, využít prostor asfaltového hřiště za budovou Obchodní akademie T.G. Masaryka k provozování veřejného kluziště. Klimatické podmínky tomu přály, široká veřejnost, především dětská, využila nabídky a v době volna o vánočních prázdninách si přišla zdarma zabruslit na tuto ledovou plochu. Kluziště využila k bruslení o hodinách tělesné výchovy v prvních lednových dnech roku 2008 i Obchodní akademie T.G.M Kostelec nad Orlicí pro své studenty, jak vidíte na fotografii PaedDr. Františka Dosedly.



- ❑ město má v provozu nové webové stránky, které byly spuštěny od ledna 2008 na adrese www.kostelecno.cz
- ❑ právě vyšly v Edici KAM po Česku KURIOZITY PO ČESKU aneb jednou nohou v nebi. Najdete tam schody, co vedou do nebe, Poutní kostel Panny Marie Bolestné na vr-

cholu Homole nedaleko Přestavlky, dále i to, že naše město se mohlo pochlubit krom jiného, také výrobou dámské pletené obuvi pro „celý dámský svět“, borovicí Erbenkou či lázněmi Žofín. Zakoupit lze v Regionální turistickém a informačním centru, o.p.s., I. J. Pešiny 39, Kostelec nad Orlicí

- se začátkem března bude v Kostelci nad Orlicí na fotbalovém hřišti otvírat nové fitcentrum PRO-FIT. Fitcentrum bude vybavené těmi nejlepšími stroji, turbosoláriem, dětským koutkem, barem a velkoplošnou televizí pro vysílání sportovních přenosů. Mezi nabízené služby budou zařazeny masáže, spinning, cvičení pro těhotné, maminky s dětmi, jóga a mnoho dalších.

lf

ŽALUZIE THERM

Miroslav Mareš

Ptáčkova 963, Kostelec n. O.

- žaluzie všech typů a provedení
- markýzy na zastínění teras a balkonů
- čalounění dveří koženkou - na místě
- látkové a dřevěné rolety
- VELUX - žaluzie a rolety
- venkovní rolety
- těsnění oken
- síť proti hmyzu

Tel./fax: 494 322 727

http: www.zaluzie-mares.cz

Mobil: 602 455 881

e-mail: mares@zaluzie-mares.cz

INFORMACE PRO OBČANY

ROZPIS SLUŽEB

stomatologické lékařské služby první pomoci okresu Rychnov nad Kněžnou rok 2007

ordinační hodiny: *sobota, neděle, svátek* 08.00 - 12.00 hod.

datum služby	jméno lékaře	adresa ordinace	telefon
2.02.	MUDr. Zdenka Seidlová	Skuhrov nad Bělou 17	494 598 205
3.02.	MUDr. Dagmar Kašparová	Voříšková 169, Vamberk	602 514 715
9.02.	MUDr. Helena Kašparová	Smetanovo nábr. 334, Vamberk	494 501 711
10.02.	MUDr. Bořivoj Lehký	Poliklinika, Pulická 99, Dobruška	494 622 114
16.02.	MUDr. Jan Loukota	R.Drejsla 619, Dobruška	494 621 665
17.02.	MUDr. Ludmila Malátková	Poliklinika, Jiráskova 1389, Rychnov nad Kněžnou	494 515 696
23.02.	MUDr. Eva Nentvichová	K.Michla 942, Dobruška	494 623 775
24.02.	MUDr. Ivona Plšková	Svatohavelská 266, Rychnov nad Kněžnou	494 534 841
01.03.	MUDr. Jaroslava Pokorná	Potštejn 317	494 546 544

POBYTOVÉ STŘEDISKO KOSTELEC NAD ORLICÍ

Pobytové středisko Kostelec nad Orlicí zahájilo v lednu 2008 osmý rok svojí existence. Navenek se možná příliš nemění, ale podíváme-li se na historii PoS zblízka, uvidíme, že se za tu dobu událo mnohé. Nemáme zde prostor zaobírat se vším, ale proč se nezastavit alespoň nad něčím. Žádnému všímavému Kosteleckákoví neunikne měnící se počet i národnostní skladba žadatelů o azyl. Zhruba před pěti lety převažovali nejen v kosteleckém PoS uprchlíci z Kavkazu – především Čečenci. Dnes je národnostní zastoupení mnohem pestřejší. O mezinárodní ochranu v ČR žádají lidé z arabských zemí (nejvíce z Turecka, Sýrie a Iráku), dále lidé z nejrůznějších oblastí Afriky (především Somálsko a Kongo), ale také občané Kuby a zemí bývalého Sovětského svazu. Ne všichni původně si zvolili Českou republiku jako cílovou destinaci, ale mnoho z nich tu na dlouhé cestě do vysněné Evropy prostě zůstalo - ať už kvůli nemožnosti získat vízum do jiné země, nebo proto, že byli do ČR vráceni sousedními státy kvůli nelegálnímu vstupu na jejich území. Otázkou



Fotografie z každodenní zájmové aktivity klientů ve výtvarné dílně PoS.

zatím zůstává, jak se na migraci projeví vstup České republiky do Schengenského prostoru. 21. 12. 2007 odpadly kontroly na hranicích v rámci EU, ale přechod hranic není pro imigranty to

nejobtížnější. Zásadní je moci zůstat legálně tam, kde chcete žít – a nebýt „vrácen“ do země, odkud jste přišli. A k tomu potřebujete doklady. A jedním z „nejsnazších“ řešení, jak svůj pobyt u nás nebo v dalších zemích EU legalizovat alespoň na nějakou dobu je požádat o azyl a čekat na šanci začít znovu.

Nyní tedy čeká v PoS Kostelec nad Orlicí kolem 230 žadatelů o azyl. Přejme jim štěstí do života. Zvláště těm, kteří přichází s čistými úmysly, vůlí pracovat, učit se česky a zapojit se do naší evropské společnosti.

*Pobytové středisko Kostelec nad Orlicí
Správa uprchlických zařízení MV*

PORADNA ALKOHOL, TABÁK, GAMBLERSTVÍ A DROGY

(Poradenství je poskytováno zdarma, anonymně a bez objednání)

Rozpis provozu poradny 2008

Na Příkopech 530, Kostelec nad Orlicí (bývalá ZŠ)

Měsíc	Den	Hodina	Měsíc	Den	Hodina
Leden	-	-	Červenec		prázdniny
Leden	16.	14.00 - 16.00	Červenec		prázdniny
Únor	6.	14.00 - 16.00	Srpen		prázdniny
Únor	20.	14.00 - 16.00	Srpen		prázdniny
Březen	5.	14.00 - 16.00	Září	10.	14.00 - 16.00
Březen	19.	14.00 - 16.00	Září	24.	14.00 - 16.00
Duben	9.	14.00 - 16.00	Říjen	8.	14.00 - 16.00
Duben	23.	14.00 - 16.00	Říjen	22.	14.00 - 16.00
Květen	7.	14.00 - 16.00	Listopad	5.	14.00 - 16.00
Květen	21.	14.00 - 16.00	Listopad	19.	14.00 - 16.00
Červen	11.	14.00 - 16.00	Prosinec	10.	14.00 - 16.00
Červen	25.	14.00 - 16.00	Prosinec	-	14.00 - 16.00

Kontakt na tel. čísle 494 542 506
pouze ve středu od 13:00 do 15:00 hodin

Bližší informace:

*Kovaříčková Běla - referent odboru sociálních věcí
Tel.č. 494 337 210, E-mail:bkovarickova@muko.cz*

MĚSTSKÁ POLICIE

Statistika činnosti MP za měsíc prosinec 2007

	počet	%	Kč
CELKOVÝ POČET UDÁLOSTÍ	70	100,0	
dopravních	10	14,3	
ostatních	60	85,7	
pořádek v územní samosprávě	7	11,6	
proti veřejnému pořádku	12	20,0	
proti občanskému soužití	1	1,7	
proti majetku	16	26,7	
ostatní	24	40,0	
CELKOVÝ OBJEM ULOŽENÝCH SANKCÍ	40	100,0	
řešeno domluvou	35	87,0	
řešeno blokově	5	12,5	2.800,-
CELKOVÝ POČET PŘEDANÝCH UDÁLOSTÍ	4		
přestupek	2		
TČ	2		

HASIČI VÁS INFORMUJÍ

ZE ZÁPISNÍKU VELITELE ...

31.12.2007 - Planý poplach

Ohlášen silný dým vycházející z kotelny v objektu cihelny v Kostelci nad Orlicí. Průzkumem na místě události zjištěno, že se jedná o páru vycházející ze sušárny. Na místě PČR a Obecní policie.



19.12.2007 - Technická pomoc

Jednotka provedla otevření zabouchnutých dveří bytu. Paní požadovala z bytu léky. VW Transportér VEA-1 (obsazení 1+1)

14.12.2007 - Dopravní nehoda silniční

Dopravní nehoda osobního vozidla, dvě osoby zraněny a ošetřeny zdravotníky. Hasiči provedli zajištění vozidla proti požáru a úniku provozních kapalin. Policie ČR zajistila místo události. Zasahující jednotky: PS Rychnov nad Kněžnou, JSDH Kostelec nad Orlicí, HZSP Škoda Kvasiny.



14.12.2007 - Požár odchovny kuřat

Požár slaměné podestýlky v prostorách odchovny kuřat na ploše cca 100 m². K hasebnímu zásahu bylo využito přetlakové ventilace, vysokotlakého proudu vody, zásah probíhal v dýchací technice. Zasahující hasiči provedli evakuaci několika desítek kuřat do nezasažené části objektu. Příčina požáru je v šetření Policie ČR a hasičů. Škoda byla předběžně vyčíslena na 300 000,- Kč., uchráněné hodnoty na 2 000 000,- Kč. Ke zranění osob nedošlo. Zasahující jednotky: PS Rychnov nad Kněžnou, JSDH Rychnov nad Kněžnou, JSDH Častolovice, JSDH Kostelec nad Orlicí a JSDH Lično.



Více informací naleznete na: www.hasici.kostelecno.cz
POZOR máme nové webové stránky

NOVÝ PRAPOR SBORU

V pátek 11. ledna 2008 na výroční členské schůzi Hasičského sboru České hasičské jednoty Kostelec nad Orlicí – město byl slavnostně odhalen nový praporek sboru. Tohoto aktu se zúčastnil a nad praporem převzal patronaci genmjr. Ing. Miroslav Štěpán, generální ředitel Hasičského záchranného sboru České republiky.



Foto: akcni.net

Finanční a realitní kancelář poradenské služby v oblasti:

Ing. Světlana Něknežová

tel. 724 602 267
sneknezova@seznam.cz

Ing. Petr Novotný

tel. 774 288 088
pnovotny@seznam.cz

- hypoték
- přeúčtování hypoték
- soukromých úvěrů
- stavebního spoření
- realitní činnosti
- podnikatelských úvěrů
- životního pojištění
- penzijního připojištění
- ekonomických analýz

Mám zájem o koupi rodinného domu
v Kostelci nad Orlicí do 1,5 mil. Kč.
Tel.: 602 762 770

REGIONÁLNÍ TURISTICKÉ A INFORMAČNÍ CENTRUM

VELETRH CESTOVNÍHO RUCHU REGIONTOUR A GO 2008

Ve dnech 10. – 13. ledna se na brněnském výstavišti konal tradiční veletrh cestovního ruchu Regiontour a Go 2008, kterého se Regionální turistické a informační centrum účastnilo pod záštitou Královéhradeckého kraje. Společně s Kulturou, s.r.o. Rychnov nad Kněžnou a městy Dobruška a Opočno byla veřejnosti představena celá Turistická oblast Orlické hory a Podorlicko a dále její menší části jako Dobrovolné svazky obcí Orlice a Poorlicko a v neposlední řadě město Kostelec nad Orlicí.

Ve dnech 10. a 11. ledna bylo výstaviště zpřístupněno hlavně odborné veřejnosti a došlo tak k výměně nejrůznějších informací a zkušeností z oblasti cestovního ruchu a ve víkendových dnech se brány veletrhu otevřely i ostatní veřejnosti, která si tak mohla prohlédnout novinky a zajímavosti turistických regionů celé republiky, popřípadě si vybrat zahraniční dovolenou s veletržními slevami.

Celá expozice byla doprovázena kulturními programy všeho druhu, na hlavním podiu se střídaly mažoretky s lidovou hudbou a jako hlavní hvězda sobotního dne vystoupila zpěvačka Naďa Urbánková. Na menším podiu, které patřilo přímo expozici Královéhradeckého kraje vystoupila v rámci oslav výročí katedrály Svatého Ducha, hudební skupina GNOMUS zaměřená na keltskou hudbu, ale i vládkyně Orlických hor Kačenka společně s Rampušákem.

RTIC děkuje svým zakladatelům a ostatním zainteresovaným za pomoc při přípravách a realizaci celého veletrhu.

Novinky:

Publikace Kuriozity po Česku 99,- Kč
Vstupenky na 5. ples Kostelecka 150,- Kč

Začátkem března 2008 se na fotbalovém hřišti v Kostelci nad Orlicí otevře nové fitcentrum PRO-FIT. Informace o permanentkách a provozu dostupné v informačním centru.

Ostatní novinka a zajímavosti naleznete na www.rtic.kostelecno.cz

RTIC, o.p.s., Kostelec nad Orlicí

NEBANKOVNÍ PŮJČKY

Potřebujete peníze
a nechcete obíhat všechny banky?

Nebo Vám v bance nepůjčí?

PŮJČUJEME:

Zaměstnancům
Podnikatelům a firmám
Důchodcům (i invalidním)
Ženám na mateřské dovolené

Zaměstnancům a důchodcům
půjčujeme od 8 000 Kč
do 150 000 Kč.

Menší úvěry jsou na jakýkoli
příjem.

Není zkoumána vaše minulost
v bankovním registru.

Podnikatelům není výše
úvěru omezena.

Půjčíme i ZAČÍNAJÍCÍM
PODNIKATELŮM.

Půjčíme i podnikatelům
BEZ ZISKU
nebo VE ZTRÁTĚ.

**MOŽNOST PŮJČEK TAKÉ BEZ PROKÁZÁNÍ
PŘÍJMŮ NA ZÁSTAVU MAJETKU.
VŠECHNY PŮJČKY JSOU BEZ POPLATKŮ!!!**

Peníze mohou být vyplaceny do 48 hodin.

www.profireal.cz

Miloš Šafránek, Kostelec n. Orlicí, Pod branou 249 (dům zahrádkářů)
tel. 603 777 404

HLEDÁME NOVÉ SPOLUPRACOVNÍKY

Rodina s dětmi shání rekreační chalupu
v blízkém okolí Kostelce nad Orlicí.

Tel.: 602 121 807

ZAUJALO NÁS

ZDRAVÉ STÁRNUTÍ

Projekt Zdravotního ústavu v Hradci Králové, který podpořil finančním darem Krajský úřad v Hradci Králové.

Na realizaci tohoto projektu v Domě s pečovatelskou službou Frošova č.p. 1414 v Kostelci nad Orlicí se podílel Zdravotní ústav Hradec Králové, Město Kostelec nad Orlicí a Pečovatelská služba Kostelec nad Orlicí.

V říjnu a listopadu 2007 byl v Domě s pečovatelskou službou Frošova č.p. 1414 realizován projekt „Zdravé stárnutí“. Cílem bylo seznámení seniorů s problematikou výživy, psychického zdraví, životního stylu, prevencí úrazů a nemocí, komunikačních dovedností a pohybové aktivity. Přihlásilo se 26 seniorů, kterým byly nabídnuty přednášky, besedy a rekondiční cvičení. V rámci realizace projektu proběhlo celkem jedenáct lekcí. Na posledním setkání bylo všem zájemcům provedeno zdravotní vyšetření krevního tlaku, tepové frekvence, hladiny krevního cukru a měření tělesného tuku. Absolventi obdrželi malý dárek a občerstvení.

Děk patří paní Serbouskové a MUDr. Mathesové za přednášky, paní Pechové za lekce rekondičního cvičení pro seniory a paní Žezulové za organizační zajištění celého projektu.



ČESKÁ POJIŠŤOVNA



**Jednatelství v Kostelci nad Orlicí,
Komenského 583 (budova Finančního úřadu),
otevřeno v pondělí a ve středu od 13,00 do 17,00 hod.
a v pátek od 14,00 do 16,00 hod.**

**U nás při uzavření povinného ručení
na Váš automobil obdržíte zdarma
REFLEXNÍ VESTU.**

**Schůzku si můžete sjednat i mimo uvedené dny
na tel.: 602 652 525.**

Těšíme se na Vaši návštěvu.

**KOUPÍM GARÁŽ
do osobního vlastnictví v Kostelci nad Orlicí.
Lokalita U Váhy nebo pod hřbitovem.
Tel. 736 225 145 (8:00 – 20:00).**

SPOLEČENSKÁ KRONIKA

VÍTÁME NOVÉ SPOLUOBČÁNKY

Lenku Černou	Filipa Bartoše
Anežku Světelskou	Barboru Ševcovou
Michala Schindlera	Jana Řezníčka
Nika Skřivánka	Danielu Žampachovou
Hanu Hovorkovou	Sebastiana Hernycha



Rodičům srdečně blahopřejeme!

JUBILEA ČLENŮ KLUBU DŮCHODCŮ A OBČANŮ MĚSTA KOSTELCE NAD ORLICÍ V ÚNORU 2008

70 let oslaví Jiří Kalina
Rudolf Potštejnský
Jaromír Šuta
Anežka Fialová



75 let oslaví Milada Karásková
Jaroslav Moravec
Josef Šimák

80 let oslaví Miroslav Novák
Marie Fialová
Milada Rejmišová
Zuzana Roštlapilová
František Hájek
Anna Jabůrková
Emil Gabalec

Srdečně blahopřejeme a do dalších let přejeme železné zdraví, hodně štěstí, klidu, lásky a rodinné pohody!

SŇATEK UZAVŘELI

Kostelec nad Orlicí

Miroslav Kříž	-	Alexandra Konečná
Michal Havránek	-	Petra Chuchlová



Přejeme hodně štěstí na společné cestě životem!

Z NAŠICH ŘAD ODEŠLI

Růžena Sejkorová	* 1931
Jindřiška Musilová	* 1941
Marie Bolehovská	* 1937
Marie Sládková	* 1934



*Všem pozůstalým
vyjadřujeme upřímnou soustrast!*

Vážení čtenáři, dovolujeme si Vám nabídnout bezplatné zveřejnění data narození Vašeho dítěte či Vašeho životního jubilea v této rubrice Kosteleckého zpravodaje. Budete - li mít zájem o zveřejnění, můžete si vyzvednout potřebný formulář na městském úřadě, odboru školství, kultury a tělovýchovy nebo Vám jej zašleme na vaši adresu. Bližší informace na tel. č. 494 337 284, e-mail: sslezakova@muko.cz. Vyplněný formulář můžete odeslat poštou, nebo jej můžete vhodit do schránky umístěné na vchodových dveřích budovy A městského úřadu nejpozději do 15. dne v příslušném měsíci na adresu: Městský úřad, Palackého náměstí čp. 38, Kostelec nad Orlicí.

VÝZNAMNÉ OSOBNOSTI KOSTELCE NAD ORLICÍ

GUTH – JARKOVSKÝ Jiří Stanislav PhDr.

Gymnaziální profesor, spisovatel,
ceremoniář prezidenta republiky, turistický organizátor

* 24. 1. 1861 Heřmanův Městec – okres Chrudim

† 8. 1. 1943 Náchod - okres Náchod



Vlastním jménem Jiří Guth, od roku 1920 používal pseudonym Stanislav Jarkovský. Syn panského úředníka. Po otcově odchodu do důchodu v roce 1868 žila rodina u matčiny rodičů v Kostelci nad Orlicí (jeho děd – Jiří Bačina – čp. 27). Gymnázium navštěvoval v letech 1870 – 1878 v Rychnově nad Kněžnou. Potom vystudoval filozofii, matematiku a fyziku v Praze v období 1878 – 1883. Zároveň navštěvoval Skuherského varhanickou školu. Do roku 1887 byl vychovatelem princů ze Schaumburg – Lippe

v Náchodě. V období 1887 – 1893 učil na Akademickém gymnáziu v Praze, 1893 – 1896 na gymnáziu v Klatovech a od roku 1896 do roku 1918 opět v Praze. Po vzniku samostatného státu byl v roce 1919 jmenován odborovým radou v Kanceláři prezidenta republiky a byl pověřen úkolem ceremoniáře (1919 – 1922). Ještě jako student v Praze se podílel na vzniku Filozofické jednoty. V roce 1892 se stal spolupracovníkem a členem redakce Ottova slovníku naučného. Byl členem spisovatelského spolku Máj, ve vedení Svatoboru. Byl dlouholetým předsedou Klubu českých turistů, v roce 1894 byl českým zástupcem v Mezinárodním olympijském výboru a od roku 1896 předsedou Českého výboru olympijského. V roce 1920 byl jmenován lektorem společenské výchovy na Karlově Univerzitě. Procestoval snad celý svět. Je pohřben na Olšanských hřbitovech.

Navrhl statut Řádu bílého lva. Literární činnost je rozsáhlá. Vedle reportáží z cest jsou to dále povídky, romány, průvodce, příručky, překlady. Je autorem knih o společenském chování Společenský katechismus I – III (1914), Pravidla slušnosti pro mládež (1922), Slušnost a demokracie (1923). Paměti (1894 – 1918) jsou věnovány jeho mládí, účasti na olympijských hrách a jeho působení na Pražském hradě. Děj některých jeho povídek a románů je zasazen do Kostelce nad Orlicí a jeho okolí. Jsou to sbírky povídek Vřes a kapradí (1906), Těžké srdce (1920), román Ulomená haluz (1919). Nakladatelé Kunc a Hamerský v Kostelci nad Orlicí vydali jeho cestopisy Na zeleném Erinu a Na moři a za mořem (1902). Jako předseda pražského ústředního výboru Klubu českých turistů se v lednu 1919 zúčastnil v Kostelci nad Orlicí ustavující schůze obnoveného KČT v místě. Stálou vzpomínku na Jiřího Gutha uchovává Kostelec nad Orlicí i tím, že jedna z turisticky nejzajímavějších stezek v Podorlicku, otevřená 21. 5. 1921 a spojující Kostelec nad Orlicí s Letohradem, je nazvaná jeho jménem. Jeho rodiče jsou pohřbeni na kosteleckém hřbitově u kostela sv. Anny.

VZPOMÍNKA NA NEJSLAVNĚJŠÍHO OBČANA NAŠEHO MĚSTA

Lidská paměť je krátká a někdy nedůsledná, často přehodnocuje realitu podle politické potřeby. Proč nazývám „nejslavnějším“ občanem města právě PhDr. Jiřího Stanislava Gutha-Jarkovského (JGJ)? Vždyť jeho rodným městem je Heřmanův Městec. Malý Jiří se s rodinou přestěhoval do Kostelce n.Orl., neboť zde jeho prarodiče byli ve službách Kinských již dlou-

há léta a jeho otec v Heřmanově Městci u stejného rodu. (Pohlédněte na náhrobní desky a hrobku rodiny Guthů na zdejším hřbitově).

Je tomu ale již 65 let, co Jiří Guth – v té době již nazývaný PhDr. Jiří Stanislav Guth-Jarkovský- zemřel v Náchodě. 9.1.2008 mu, jako jedné z nejslavnějších osobností, položil na hrob na Olšanském hřbitově květiny celý Ústřední výbor Klubu českých turistů, Český olympijský výbor a prezident republiky Václav Klaus. Někdy význam těchto osobností nevnímáme (za protektorátu B+M nesměla být osobnost JGJ zveřejňována, později nebyla zakázána, v tichosti byla pozapomínána).

Koho máme z našich občanů slavnějšího? Máme slavné a opravdu ZASLOUŽILÉ občany a nepřehlídíme je! Mistra světa Františka Jindru, Františka Albrechta a mnoho dalších.

PhDr. Jiří Stanislav Guth-Jarkovský byl občanem našeho města, kde žili jeho rodiče a prarodiče- ač žil převážnou část života mimo město, ale UZNÁVAL A PROHLAŠOVAL KOSTELEC n. Orl. za SVÉ město a sebe jako OBČANA města Kostelce nad Orlicí!

Kdo byl? Proč tolik slávy?

Například - v letošním roce proběhne Olympiáda v Číně, on s Piérrem Coubertinem a dalšími nadšenci - založil novodobé olympijské hry a byl zakladatelem a dlouholetým předsedou Českého olympijského výboru!!!

Prestižní cenou J.S.Gutha - Jarkovského jsou odměňováni sportovci ZA NEJLEPŠÍ SPORTOVNÍ VÝKON ROKU.

Pamětní deska bude odhalena 13. 4. 2008 v Potštejně při SETKÁVÁNÍ 2008 spolu s památníkem turistů a sportovců - představiteli státní správy a sportu – informace získáte v RTIC, o.p.s. v Kostelci n.Orl., v obci Potštejn, u Odboru KČT v Sopotnici a u firmy Reklamy Špaček v Kostelci nad Orlicí.

Proč Klub českých turistů? Dr. Guth-Jarkovský, již jako uznávaný organizátor sportu a turistiky, byl po architektu Vratislavu Pasovském (a prvním „reálném“ předsedovi KČT, rodákovi z Kostelce n. Orl., projektantu zdejšího gymnázia... dalším dlouholetým předsedou KČT a 21. 5. 1922 byla na jeho počest, jím založená a za jeho účasti otevřená dálková turistická cesta (letos proběhne již zmíněná slavnost SETKÁVÁNÍ 2008 v Potštejně a Sopotnici). Akci podporuje i bývalý mluvčí prezidenta V.Havla Ladislav Špaček, který přebírá po Dr. J.S.Guthu-Jarkovském „funkci“ propagátora společenské etikety.

Ke zvážení je tu návrh pojmenovat Základní školu po J. S. GUTHU-JARKOVSKÉM. Skoro každé město má svou ulici, třídu, školu Komenského - ale nikdo Jiřího Gutha – třebaže to byl profesor a kolega např. prof. Tomáše Masaryka nebo Aloise Jiráka.

Špaček Tomáš

jednatel přípravného výboru SETKÁVÁNÍ 2008 v Potštejně

TURISTICKÁ CESTA PhDr. JIŘÍHO STANISLAVA GUTHA - JARKOVSKÉHO

Dálková, červeně značená turistická cesta je pojmenována po kosteleckém občanu PhDr. Jiřímu Stanislavu Guthovi-Jarkovskému.

Cesta dnes měří 58 km a patří k nejkrásnějším v republice. Prochází krásnou podhorskou krajinou – lesy, loukami, je z ní mnoho překrásných výhledů do kraje k západu směrem na Hradec Králové, Pardubice, Železná hory – na jih k pahorkatině okolo Litomyšle, Vysokého Mýta, ale i Žďárským vrchům. Stejně tak je z některých míst vidět Krkonoše, Broumovsko. Orlické hory máme jak na dlani. Více na východ Góry Bystrzyckie v Polsku, Kralický Sněžník, Suchý vrch atd. Procházíme romantickým údolím Divoké Orlice, stejně jako vystupujeme do několika prudkých strání – ale většinou jen krásně zvlněnou krajinou. Cesta vede místy historie – např. hrady Potštejn, Litice, Žampach - zámky v Kostelci n. Orl., Potštejně, Žampachu, Letohradě apod.

Cesta byla slavnostně otevřena ještě za života a přítomnosti Jiřího Gutha 21.5.1922. Tehdy vedla přes Potštejn, Litice, Bohousovou, Českou Rybnou, Hejnice, Žampach do Kyšperka (nyní Letohradu). Postupně se na jméno Gutha – Jarkovského pozapomnělo (snad se i příliš nehodilo pro svou krátkodobou činnost ceremoniáře prvního prezidenta T. G. Masaryka).

Nyní byl odkaz Gutha – Jarkovského doceněn. Především v roce 2004, kdy se novodobé olympijské hry po 108 letech vrátily do své kolébky – Řecka. Proto bylo za spolupráce KČT a města Kostelce n. Orl. rozhodnuto o slavnostním znovuootevření turistické cesty a prodloužení až do Ústí nad Orlicí. Stezka byla znovuootevřena 21. května 2005 v Kostelci nad Orlicí při „SETKÁVÁNÍ 2005“ - slavnosti vycházející z myšlenky zakladatelů olympijských her a turistiky – setkáváním lidí, vzájemným poznáváním a sportovním kláním místo válek se učít vzájemně žít.

Projít najednou celých 58km je pro většinu lidí obtížné a navíc je to jen fyzický trénink, bez možnosti si přírodu, historické památky, výhledy řádně prožít, vychutnat. Turistika v sobě kloubí pohyb v přírodě s poznáváním. Vždyť, půjdeme-li stejnou trasou několikrát, vždy najdeme něco nového – v každém ročním období, za slunce, pod mrakem, ráno, v poledne, večer i v noci. Navíc je snaha cestu a okolí upravit, připravit zajímavé odbočky, vybudovat i vyhlídky a rozhledny (Kostelec nad Orlicí, Vrbice, Žampach, Letohrad, Ústí nad Orlicí).

Rozdělíme trasu na tři úseky:

- A) Z Kostelce nad Orlicí do Litic nad Orlicí
- B) Z Litic nad Orlicí do Letohradu
- C) Z Letohradu do Ústí nad Orlicí

Trasu zde můžeme popsat jen heslovitě, ostatní je na každém, kdo se rozhodne trasu absolvovat, aby zhodnotil vlastním úsudkem nebo si zjistil v turistických mapách – KČT 1: 50.000 č. 25, 27 a 49, nebo v edici SHOCART č. 211. Další informace mohou poskytnout INFORMAČNÍ CENTRA v Kostelci n. Orl., Potštejně, Letohradu, Žamberku a Ústí nad Orlicí.

TURISTICKÁ CESTA JE ZNAČENA ČERVENÝMI PÁSOVÝMI ZNAČKAMI KČT – číslo trasy 0419

A) Z KOSTELCE NAD ORLICÍ DO LITIC NAD ORLICÍ

Východiskem turistických cest v Kostelci nad Orlicí je roh parčíku na Jiráskově náměstí u Kostela sv. Jiří - uprostřed busta Fr. Zoubka, historika města, regionu, znalce života a díla J. A. Komenského - k jihu na Slavětinu - Památník sportovců (desky Gutha-Jarkovského a V. Pasovského) - nová křížová cesta - památník Erbenka (lesopark Lípová stráž - naučné stezky) - Suchá Rybná - Vrbice (rozhledna, „Kastel“ - středověká hláska) - vlevo při vstupu do lesa upravená studánka- lesy („Pět pánů“, „Kominíkovy dolů“) - vpravo hrad Velešov (valy) - Potštejn (městečko, tradiční poutě, hrad v rekonstrukci - známý z knihy A. Jiráka „Poklad“) - Brná - údolí Divoké Orlice (chata Kamarád, lesy, skály, přírodní unikát) - Litice (rekreační obec, rekonstruovaný hrad, lom na žulu, malá vodní elektrárna).

B) Z LITIC NAD ORLICÍ DO LETOHRADU

V Liticích na nádraží se zorientujeme na mapě a rozcestníku - za tratí stoupáme serpentínami převážně bukovým lesem k hájovně Pod Kletnou - přecházíme hřeben s krásným výhledem k severu a jihozápadu do České Rybné - dále po silnici do Hejnic - polní cestou okolo hřbitova- od lesa nádherný výhled k Orlickým horám, na Polsko - za lesem opět po silnici do Žampachu (restaurace, hrad Žampach, zámek /ÚSP/ - arboretum starých a mladých stromů, pestré směsi neznámých kultivarů - vyhlídkové místo s vyznačeným panoramatem, starý pranýř a zvonička) - polní a lesní cestou s krásnými vyhlídkami- mineme konec Pšechné a okolo rybníčka vystoupáme krátký, ale ostrý svah - krásnými lesy se blížíme přes Pustiny k hřebenu nad Letohradem (krásný

výhled zpět do kraje) - od křížku stezkou s lavičkami po hřebenu ke kapli sv. Jana Nepomuckého- sejdemě do centra (muzeum, zámeček, farní kostel, památník F.VI.Heka /F.L.Věčka/ a další kulturní památky a zajímavosti /IC/)

C) Z LETOHRADU DO ÚSTÍ NAD ORLICÍ

V Letohradu před podjezdem trati uhneme k jihu okolo památné vrby bílé - zhruba po 3 km, v nadm. výšce cca 400m tábor V Ráji- po dalších třech km pramen Vápenky (potůček Vápenka teče do řeky Tichá Orlice mezi Lanšperkem /zříc.hradu/ a Valdštejnem. Z Dolní Dobrouče (Malova lípa) vystoupáme k poutní Horákově kapli - od ní lesy a lesní asfaltkou přes Strážný (584 m.n.m.) - okolo letiště (cestou lavičky a odpočívadla) přes městskou část Oldřichovice (možnost odbočit do turist. centra Cakle) do centra Ústí nad Orlicí - rozcestník u autobus. nádraží.

CESTOVNÍ AGENTURA
TANUS

Dukelských hrdinů 900
(vedle České pošty),
517 41
Kostelec nad Orlicí
Tel./Fax: 494 323 493
Mobil: 776 098 069
E-mail: info@tanus.cz
www.tanus.cz

Nabízíme:

POBYTOVÉ ZÁJEZDY

letecké, autokarem i vlastní dopravou
apartmány, chaty, stany a karavany v Chorvatsku a Itálii
chaty a chalupy v Čechách a na Slovensku

ZÁJEZDY

poznávací, cyklo, rafting, lyžařské, rybářské, expediční

TERMÁLNÍ LÁZNE

doprava vlastní nebo autokarem

ZÁJEZDY NA POSLEDNÍ CHVÍLI

Zastupujeme 85 pojištěných cestovních kanceláří !!!

!!! Katalogy LÉTO 2008 !!!

**VÝHODNÉ NABÍDKY
ZA VČASNÉ PŘIHLÁŠENÍ**

- dítě zcela zdarma
- slevy 1. moment

Vytvoříme pro Vás i DÁRKOVÉ POUKAZY.

**NOVĚ OTEVŘENÁ
PSYCHIATRICKÁ AMBULANCE
VE VAMBERKU**

Zdravotní středisko Vamberk, Náměstí Dr.Lützowa 253

Poskytované služby:

- Ambulantní léčebná a preventivní péče
- Psychoterapeutická péče, pohovory
- Krizová intervence
- Poradenství v oblasti závislostí /alkohol, drogy, nikotin/

Ordinační hodiny: Pondělí až čtvrtek 8,00 – 15,00 hodin

Kontakt: MUDr. Zita Hucková, tel.: 603 513 069,
email: zita.huckova@seznam.cz

KULTURA

SDRUŽENÝ KLUB RABŠTEJN

Kostelec nad Orlicí, Palackého náměstí 36, PSČ 517 41
Tel.: 494 321 588

PROGRAM ÚNOR 2008

15. ÚNOR 2008 SVĚTÁCI
19,30 hodin
Podle filmové předlohy přepsal Aleš Sedláček. Hraje Divadlo Kodým Opočno Režie: Jiří Holý.

20. ÚNOR 2008 Francouzská divadelní komedie
19,30 hodin **Maurice HENNEQUINA**
PROLHANÁ KETTY

V hlavní roli: MAHULENA BOČANOVÁ nebo MARTINA MENŠÍKOVÁ. Dále hrají: Ivana Andrlová/ Magdaléna Reifová, Martin Zounar/Lubomír Olšovský, Marcel Vašínka/Pavel Šrom, Dana Syslová/Jana Šulcová, Dalimil Klapka/Čestmír Gebouský, Veronika Jenfková/Lucie Svobodová, Olga ŽELENSKÁ.

22. ÚNOR 2008 HASIČSKÝ PLES
20,00 hodin

VSTUPENKY LZE OBJEDNAT:

osobně, telefonicky: 494 321 588
e-mail: rabstejn@wo.cz

KINO RABŠTEJN KOSTELEC NAD ORLICÍ
ÚNOR 2008

ÚNOR

1. ÚNOR 2008 CRASH ROAD
19,00 hodin

Veronice je osmnáct, má po maturitě a odmalička má pocit, že osud je proti ní. Aby nad osudem vyhrála, dělá nečekané věci. Pod tlakem okolností odchází z Prahy a vydává se hledat „dobré lidi“... Film ČR. Hrají: *Agáta Hanychová, Pavla Tomicová, Miroslav Táborský, Bohdan Tůma, Kryštof Hádek*... Režie: Kryštof Hanzlík. Mládeži přístupné od 12 let.

3. ÚNOR 2008 SEJMI JE VŠECHNY
19,00 hodin

Nápaditý akční film plný ostrého černého humoru, který nabízí divákům rychlý sled skvělých scén. Hrají: *Clive Owen, Monica Bellucci, Paul Giamatti, Stephen McHattie, Greg Kyrle*... Film USA – české titulky. Režie: Michael Davis. Mládeži přístupné od 12 let.

7. ÚNOR 2008 VÁCLAV

8. ÚNOR 2008 VÁCLAV
19,00 hodin

Václav /Ivan Trojan/ je vesnický outsider, který ve svých 40 letech stále žije s maminkou /Emílie Vašáryová/ pod jednou střechou. Přestože jej lidé odsuzují jako šaška, hlupáka a nezvladatelného kluka, jeho maminka v něm vidí citlivého, vnímavého dobráka s klukovskou duší a s hlavou plnou lumpáren... Václav se ocitá ve vězení, kde se stává terčem spoluvězňů... Zachrání jej žádost o milost... První film z volného cyklu Prezidentské milosti. Tragikomedie ČR. Dále hrají: *Jan Budař, Jiří Lábus, Soňa Norisová, Zuzana Kronerová, Jan Vlasák*.... Režie: Jiří Vejdělek. Mládeži přístupné.

10. ÚNOR 2008 HITMAN
19,00 hodin

podle veleúspěšné videoherní série vznikl akční thriller o nájemném vrahovi na útěku... Film Francie /USA – české titulky. Hrají: *Timothy Olyphant, Olga Kurylenko, Dougray Scott*... Režie: Xavier Gens. Mládeži přístupné od 12 let.

14. ÚNOR 2008 PAN VČELKA
16,00 a 18,00 hodin

Protože jsme všichni vyrůstali se Včelkou Májou, víme o tomhle sympatickém a pichlavém hmyzu svoje. Zdaleka ne ale všechno, o čemž nás přesvědčí Barry B. Benson, který, co se neposednosti týče, strčí Máju do kapsy i s Vilikem... Animovaná komedie USA – česká verze. Režie: Steve Hickner a Simon J. Smith.

17. ÚNOR 2008 BEOWULF
19,00 hodin

V dávných dobách hrdinů žil mocný bojovník, který zabil svého démonického soka Grendela. Tím vyvolal konflikt s jeho nebezpečnou, zároveň však velmi svůdnou matkou. Z krále se stává legenda. Vizionářský průkopník Robert Zemeckis přichází s takovou verzí Beowulfových ság, která překoná všechny vaše představy... Strhující bitvy, monstra, jízda na drakovi – a příběh silnější než sám čas... Film USA – české titulky. Mládeži přístupné od 12 let. Hrají: *Ray Winstone, Anthony Hopkins, John Malkovich*....

21. ÚNOR 2008 KOUZELNÁ ROMANCE
16,00 a 19,00 hodin

Film o pohádkové princezně z minulosti, kterou zlá královna přemístí do současnosti, je spojením klasické pohádky společnosti Disney s příběhem z moderního New Yorku... Romantická komedie USA – česká verze. V českém znění: *Tereza Bebarová, Filip Blažek, Lumír Olšovský, Pavel Zedníček, Valerie Zavadská, Ondřej Izdný, Johanka Krτίčková*... Režie: Kevin Lima. Mládeži přístupné.

PLESY V KOSTELCI NAD ORLICÍ

HZS Kostelec nad Orlicí - město

si Vás dovoluje pozvat
na

TRADIČNÍ
HASIČSKÝ PLES,

který se koná dne 22. února 2008

od 20.00 hodin v sále SK Rabštejn

Hraje FANTASY music - Marek Nágl, bohatá tombola.

Předprodej vstupenek SK Rabštejn - únoru 2008.

Město Kostelec nad Orlicí a SK Rabštejn
si Vás dovolují pozvat na

5. PLES KOSTELECKA

konaný dne 29. února 2008 od 20:00 hodin

v prostorách SOKOLOVNY v Kostelci nad Orlicí

za hudebního doprovodu skupiny KOPLAHO Band.

Vstupenky lze zakoupit v Regionálním, turistickém
a informačním centru Kostelec nad Orlicí.

ZO ČZS v Kostelci nad Orlicí
Vás zve na

42. ZAHRÁDKÁŘSKÝ PLES,

který se koná v sobotu 1. března 2008
od 20:00 hodin v Sokolovně v Kostelci nad Orlicí.

Hudba: FANTASY MUSIC

Předtančení:

Mažoretky a taneční soubor při ZUŠ z Kostelce nad Orlicí.
Bohatá tombola

Český rybářský svaz

si Vás dovoluje pozvat na tradiční

RYBÁŘSKÝ PLES,

konaný dne 8. března 2008 od 20.00 hodin

v Sokolovně Kostelec nad Orlicí.

Hraje skupina MAXIBAND.

MĚSTSKÁ KNIHOVNA

MĚSTSKÁ KNIHOVNA KOSTELEC NAD ORLICÍ
www.biblio.cz

Městská knihovna v Kostelci nad Orlicí
vás všechny zve na výstavu koláží
vamberecké výtvarnice Růženy Kroupové



Prohlédnout si ji můžete

ve výpůjčních hodinách knihovny do konce měsíce března 2008

Koláž (franc. collage - nalepit, papiers collés – k sobě slepování papír) je většinou dvojrozměrné výtvarné dílo, které v malířství a grafice vzniká nalepováním papírových výstřížků na podložku, kdy jejich výběr může být volen záměrně, veden asociací nebo může být založen zcela na náhodě.

Původně znamenala vlepování útržků novin, voskového plátna, tapet, nálepek apod. do obrazů vytvořeného některou tradiční malířskou technikou např. do obrazů zátiší. Koláž se objevuje ve výtvarné formě od kubismu do současnosti. Kubističtí výtvarníci P. Picasso, G. Braque a J. Gris začali využívat i prostorově složený papír a další materiály jako např. plech, dřevo, jak to odpovídalo prostorovým představám kubismu. Postup přijaly i další směry. Futuristé položili důraz i na písmo a typografické hodnoty. Rozvřeli ji i dadaisté, jimž technika přinášela možnost vyhrocené ironie a sarkasmu. Postup inspiroval rovněž konstruktivisty, kteří od plošné koláže přešli k prostorovým montážím a použitím fotografie ke speciálním fotomontážím. Široce byla rozvíjena surrealismem, protože odpovídala surrealistickému principu objektivní náhody. Uplatnila se i v dalších proudech a směrech, např. v pop-artu, v technikách dekoláže (metoda obráceného postupu koláže), asambláže, montáže, environmentu atd.

Pro mnoho umělců jako např. H. Matisse, J. Koláře a M. Horníčka se stala koláž podstatným vyjadřovacím prostředkem.

PRONAJMU KVALITNÍ NEBYTOVÉ PROSTORY

v Kostelci nad Orlicí
(200 m od náměstí),
vhodné jako kanceláře, plocha cca 80 m²,
nájem dohodou + energie,
kompl. infrastruktura včetně tel. linky
a ADSL Internetu,

tel.: 602 467 120

CÍRKVE

CÍRKEV ČESKOSLOVENSKÁ HUSITSKÁ V KOSTELCI NAD ORLICÍ

Náboženská obec Církve československé husitské
v Kostelci nad Orlicí

Farářka - administrátorka *Mgr. Alena Naimanová*,

bytem Rychnov n. Kn., Bezručova 16,

tel.: 494-534854 nebo 739-071416 mail: naina@seznam.cz

Bohoslužby každou 1.a 3.neděli v měsíci v 8,30 hod.

Bohoslužby v únoru 2008:

3. 2. (poslední neděle vánočního období) v 8,30 hod.

17. 2. (druhá neděle postní) v 8,30 hod.

Biblická hodina:

14. 2. v 16 hodin v klubu seniorů

Příprava na Světový den modliteb:

informace o Guayaně (Jižní Amerika),

diapozitivy, hudba:

čtvrtek 28. 2. v 18 hodin

Bližší informace na vývěsce u sboru.

KADEŘNICTVÍ - KOSMETIKA

**ZVEME VÁS K PŘÍJEMNÉ RELAXACI
ZA VELMI PŘÍZNIVÉ CENY**

KADEŘNICTVÍ

KOSMETIKA

Veronika Janáčková

Dana Pohlová

Tel. 776 306 253

605 922 617

Frošova ul. panelové domy za mostem na Skále

TĚŠÍME SE NA VAŠI NÁVŠTĚVU



Město Vamberk nabízí k prodeji dům čp. 96
v Tyršově ulici se zahradou.

Jedná se o atraktivní vilu nedaleko centra
města s možností využití jako reprezentativní
sídlo firmy, ale i k trvalému bydlení (zastavěný pozemek 374 m²,
zahrada cca 2 500 m²). Minimální cena 3,5 mil. Kč.

Informace možno získat u pracovníka městského úřadu pana
Bohuslava Obsta, DiS. tel: 494 548 131 nebo přímo u starosty
města Ing. Jiřího Mazúcha tel: 494 548 110.

Z NAŠICH ŠKOL

ZŠ KOSTELEC NAD ORLICÍ

Volba povolání a exkurze

Žáci 9. ročníku základní školy vyjeli dne 20. prosince do Žamberka na exkurzi do strojírenského podniku Rieter. Nejprve se dozvěděli něco o historii závodu, o jeho organizační struktuře, zahraničních partnerech a získali základní informace o zdejší výrobě textilních strojů. Mnohem zajímavější však pro ně bylo, když v malých skupinách procházeli výrobními halami a na vlastní oči a uši byli svědky výroby některých součástek.

Své dojmy vyjádřili bezprostředně po návratu z exkurze:

Bylo to zajímavé, přínosné a pěkné. Rád bych se ještě někam podíval.

Exkurze byla hezká. Každý se dozvěděl spoustu zajímavého.

Bylo to poučné. Pracovníci to mají velice náročné. Kluci se toho mnoho dozvěděli a holky na to nikdy nezapomenou.

Jsem sice holka, ale ty stroje mě zajímaly taky. Byla bych tam i dýl.

Neuměla jsem si pořádně představit výrobní halu, teď vím, jak to tam vypadá a jak to ve firmách chodí.

Bylo to poučné, ale takovou práci bych asi dělat nechtěla.

V těchto dnech se žáci se svými rodiči rozhodují nad příhláškami na střední školy jaký studijní či učební obor zvolit pro budoucí profesi. K tomu, jestli to bude právě obor technického zaměření, možná přispěla i některá ze školních exkurzí.

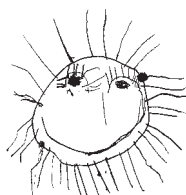
Na čtenáře tohoto článku se obracím s prosbou:

pokud víte o nějakém podniku, provozovně, dílně, kde jsou lidé ochotni provést žáky na exkurzi, předejte svůj tip do kanceláře ZŠ, tel.č. 494 323 138.

za vých. poradkyně ZŠ Hana Stará

MŠ MÁNESOVA

Poděkování



Kresba:
Michal Ludvík

Mateřská škola Kostelec nad Orlicí, Mánesova velmi děkuje firmě Elektra Jančec za velkou pomoc. V létě minulého roku postihla naši školu rozsáhlá vodovodní havárie. Marně jsme po celém okrese sháněli vysoušeče vlhkosti. Pan Jančec nám vysoušeč vlhkosti zapůjčil na půl roku. Díky jeho ochotě mohla naše mateřská škola zahájit v září plně svůj provoz.

Jana Zemanová, ředitelka školy



přijme od září 2008 učně v oboru

TISKAŘ

NA POLYGRAFICKÝCH STROJÍCH

/3-letý učební obor je možné doplnit maturitou/

Praktická výuka proběhne v tiskárně AG TYP Kostelec nad Orlicí, školní výuka v Poříčí u Náchoda.

Informace na telefonu: 494 321 275, 603 278 767

DŮM DĚTÍ A MLÁDEŽE

Dům dětí a mládeže, Kostelec nad Orlicí, Žižkova 367
tel. 494 323 783, e-mail: ddmkostelec@unet.cz



Únor 2008

OHLÉDNUTÍ ZA KARNEVALEM

V neděli 13. ledna 2008 byl Rabštejn plný princezen, pirátů, čarodějů a všech možných karnevalových postavíček. Přišlo celkem přes 100 dětí a většina z nich s rodiči. Díky Davidu Langrovi, ze sdružení Pro junior Rychnov n. Kn., který celý karneval uváděl, zábava nevážla ani chvíli. Děkujeme všem za hezké odpoledne, panu Václavu Uhlířovi za příjemné prostředí a zveme tímto na další naše akce.

VÝSTAVA

Od 11. 2. do 29. 2. /kromě pátků/ 2008 proběhne v prostorách DDM v parku Výtvarná výstava „O zlatý štětec,,

POLOLETNÍ PRÁZDNINY

1. 2. 2007 /pátek/ od 9 do 11. hodin Pohádkové hrátky

JARNÍ PRÁZDNINY

Pondělí 4. 2. 2008 Keramická dílna, poplatek 50,- Kč

Úterý 5. 2. 2008 Výroba svíček, poplatek 40,- Kč

Středa 6. 2. 2008 Dopoledne společenských her, poplatek 5,- Kč

Začátek programů vždy v 9 hodin v DDM v parku.

Předpokládá se konec 11 hodin

AKCE

16. 2. 2008 /sobota/ od 9 do 11,30 hodin Keramická dílna

Podrobnější informace na letáčcích nebo na telefonu 494 323783.

NOVÉ PORADENSKÉ MÍSTO ČESKOMORAVSKÉ STAVEBNÍ SPOŘITELNY 1. 1. 2008

Široká nabídka produktů

- Stavební spoření
(státní podpora)
- Penzijní připojištění
(st. podpora)
- Úvěry a překlenovací úvěry
- Investování
do podílových fondů
- Zřízení
postžirových účtů
- Refinancování hypoték
- Rizikové životní pojištění
- Finanční poradenství



Kde nás najdete: Palackého náměstí 47 (vedle ZŠ)

Odpovědný vedoucí: Ladislav Novák 777 845 111 (Obchodní ředitel)

ZE SPOLKŮ A ORGANIZACÍ

ZAHRÁDKÁŘI V KOSTELCI NAD ORLICÍ

VÝROČNÍ ČLENSKÁ SCHŮZE

Základní organizace
Českého zahrádkářského svazu
v Kostelci nad Orlicí,

se koná v sobotu 16. února 2008 ve 14 hodin
ve společenské místnosti Střední zemědělské školy
v Kostelci nad Orlicí

SVAZ POSTIŽENÝCH CIVILIZAČNÍMI CHOROBAMI ČR ZO KOSTELEC NAD ORLICÍ

Benefiční koncert „Dětem“

V neděli 9.12.2007 se v SK Rabštejn v Kostelci nad Orlicí uskutečnil benefiční koncert s názvem „Dětem“, který pořádal Svaz postižených civilizačními chorobami ZO Kostelec n. Orlicí spolu s občanským sdružením „Šťastný domov“ Svídnice. Hrála vokálně instrumentální skupina Gemma se Sopotnice. Výtěžek tohoto koncertu 6 900 Kč byl předán OS Šťastný domov - částku tvoří dobrovolné vstupné, příspěvek živnostníků města a dar SPCCH. Dětem z pěstounských rodin byly předány vánoční balíčky obsahující drobné dárky (omalovánky, tužku, klíčenku, balonek,...) a balíček vánočního cukroví, které upekly hospodyňky naší organizace. Návštěvníci koncertu si mohli koupit i drobné předměty - keramiku, přáníčka, papírové ozdoby, které prodávalo OS Šťastný domov.



Všem, kteří se jakkoliv podíleli na úspěchu této akce, patří velké poděkování.

Za výbor SPCCH Ing. Jana Vajglová

VÝUKA ANGLIČTINY TLUMOČENÍ, PŘEKLADY
250 - 330,- Kč za 45 minut
Petr Šteffek, 17. listopadu 903, Vamberk
Tel.: 775 683 643
e-mail: petrsteffek@seznam.cz

TIPY NA VÝLET

POJĎTE - JDEME

*Přírodou chodíme, po krajině hledíme,
kondičku si tužíme, ve zdraví se vrátíme.*

ZIMNÍ PROCHÁZKA KOLEM LABE

9. února 2008

Sraz účastníků: v 7:00 na železniční zastávce ČD Kostelec nad Orlicí. Odjezd vlakem 7:18. Pozor změna času odjezdu vlaku!

Trasa pěšího výletu: Hradec Králové zastávka, vojenský hřbitov, Pouchov letiště, Předměřice, Lochenice, Smiřice. Délka pěší trasy 13 km. Návrat vlakem.

Vedoucí akce: Oldřich Zeman



MĚSTSKÉ LESY

23. února 2008

Sraz účastníků: v 8:30 u železniční zastávky ČD v Kostelci nad Orlicí
Trasa pěšího výletu: Městské lesy, Častolovické Horky, Zdelov (opékání buřtíků), Čestice. Délka pěší trasy 10 km. Návrat vlakem.

Vedoucí akce: František Krch

PŘES OSTROVY DO NÁCHODU

8. března 2008

Sraz účastníků: v 7:00 na železniční zastávce ČD Kostelec nad Orlicí. Odjezd vlakem 7:18 do Nového Města nad Metují.

Trasa pěšího výletu: Nové Město nad Metují, přes Přibyslav do Pekla, Ostrovy, Náchod. Délka pěší trasy 16 km. Návrat vlakem.

Vedoucí akce: Jana Culková

Písník Kinský, s.r.o.

přijme pro pískovnu
Kostelecké Horky

**DVA STROJNÍKY
TĚŽEBNÍ TECHNIKY
- ŘIDIČE ČELNÍHO NAKLADAČE**

Požadavky:

oprávnění k řízení čelního nakladače

(strojný průkaz)

praxe v oboru

Nástup: duben 2007

Nabídky zasílejte na adresu:

Písník Kinský, s.r.o., Komenského 266,
517 41 Kostelec nad Orlicí
Fax: 494 320 056
e-mail: m.korizek@pisnikkinsky.cz

Z HISTORIE

DĚJINY ARCHEOLOGICKÉHO BĀDÁNÍ NA KOSTELECKU

Pokračování z předešlého čísla Zpravodaje

Roku 1924 byl založen Muzejní spolek Lützov pro Vamberk a okolí. Jak už napovídá jeho název, vznikl ve Vamberku, kde tehdy působil regionální badatel Josef Černý. Tento zakladatel vambereckého muzea, rodák z Vyhánova, se původně vyučil krejčím, ale ve 20. letech hospodařil v okolí Vamberka a Doudleb n. Orl. Zabýval se amatérsky archeologií, věnoval se rozsáhlé sběrové činnosti právě v okolí Doudleb n. Orl. Tady v letech 1924 - 1925 objevil řadu sídlištních objektů z doby bronzové, železné, římské a hradištní v polohách „Na Mokřinách“, „V Hříšticích“, „Na Baště“, „Dlouhé hony“ a ve staré panské cihelně. Některé pravěké objekty prokopával spolu s výše zmiňovaným Ludvíkem Domečkou. S osobou J. Černého jsou dále spojeny průzkumy zbytků středověké tvrze „V Hříšticích“ u Doudleb n. Orl. a nálezy středověkého materiálu ve Vyhánově v roce 1932. Většinu svých nálezů předal do vambereckého muzea, jehož sbírky jsou dnes deponovány v Okresním muzeu Orlických hor v Rychnově nad Kněžnou.



Hrob slezskoplatěnické kultury z období přelomu doby bronzové a železné. Žárový hrob č. 68, který byl v roce 1926 vyhledán in situ, tedy jako blok hlíny s 11 nádobami a železnou tyčinkou ve zlomcích, silně zničenou rzí.

V tomto období narůstal počet náhodně učiněných nálezů a jejich skladba byla daleko pestřejší než v předchozích obdobích. Bylo viditelné, že veřejné expozice kosteleckého a vambereckého muzea zapůsobily na kulturní podvědomí širokých vrstev lidu. Před r. 1925 byla vykopána ve staré kostelecké cihelně měděná sekerka. V roce 1929 bylo objeveno žárové pohřebiště lužické a slezskoplatěnické kultury u Koldína. Z první poloviny 30. let. máme doloženy nálezy sekeromlatů z Kostelecké Lhoty, Lična a Záměle, broušené industrie a bronzové sekerky opět z Lična. Do druhé poloviny 30. let jsou datovány nálezy depotů mincí z Koldína a Lípy.

30. léta však představovala období pozvolného úpadku vambereckého a kosteleckého muzea. Největší návštěvnosti dosáhl muzeum ve Vamberku v r. 1932, pak došlo k poklesu počtu návštěvníků této instituce. Podobný stav nastal i u kosteleckého muzea, které bylo v r. 1935 uzavřeno, a to z důvodu, který už jednou jeho činnost ochromil, z důvodu nedostatečných prostor. Neustálý přísun nových exponátů nemohla budova bývalého kostelíka sv. Václava zvládnout, ve sbírkách vládli nepořádek a chaos. Proto byly roku 1937 sbírky přemístěny do budovy staré radnice na náměstí.

V době, kdy měly být muzejní sbírky znovu inventarizovány, aby mohly být vystaveny, spáchal Václav Morávek sebevraždu. Důvodem bylo odvolání z funkce kustoda v důsledku určitých neshod v muzejním spolku. Morávkova sebevražda způsobila naprostou stagnaci kosteleckého muzea. Shodou okolností v r. 1937 umírá i Ludvík Domečka, velký podporovatel archeologického bádání na území východních Čech. Jeho smrt přinesla též ustrnutí archeologické sbírky hradeckého muzea.

Zatímco muzejní spolky ve Vamberku a Kostelci nad Orlicí spěly k úpadku, v Týništi nad Orlicí vznikalo pod vedením Aloise Čapka nové centrum regionální historie. A. Čapek, rodák z Týniště n. Orl., původním povoláním elektrotechnik, se v r. 1932 vrátil z působení v Praze a v cizině zpět do rodného města a začal zde organizovat kulturní život. Nejprve oživil činnost osvětové besedy, která byla jakýmsi předstupněm k později založenému týništskému muzeu. Osvětová beseda v letech 1936 - 1937 prováděla výzkumy v prostoru týništského náměstí a kolem kostela, kde se snažila nalézt stopy dokládající existenci předpokládaného slovanského týnu. Jeho část snad byla odhalena při kopání základů v rohu náměstí. Osvětová beseda též vyvíjela sběratelskou činnost, takto získala i depot římských mincí z Lípy, objevený v roce 1937.



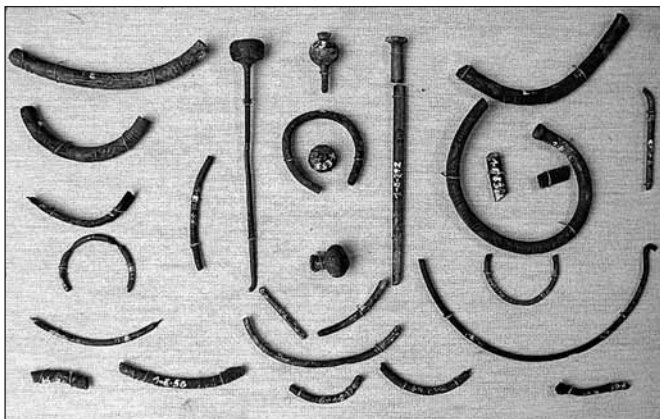
Hrob slezskoplatěnické kultury z období přelomu doby bronzové a železné. Náplň hrobu č. 31, jež se skládá z 8 celých nádob, keramického střepu a zlomku bronzové tyčinky.

4. Období let 1939 - 1968

Toto období, dlouhých třicet let, bylo dobou určité stagnace archeologického bádání na Kostelecku. Činnost jednotlivých muzeí byla různě omezována nebo směřována do jiné materiálové oblasti a až na dvě výjimky nedošlo k žádným velkým archeologickým výzkumům. Bylo hlášeno mizivé procento náhodných nálezů, regionální literatura, kde se ponejvíce objevovaly zprávy o archeologických akcích a nálezech, přestala vycházet. Tento stav je pochopitelný ve 40. letech – v období okupace, ani situace těsně po válce příliš nepřála archeologickému bádání, překvapivější je tento přístup k archeologii na Kostelecku v 50. a 60. letech 20. století, neboť tato doba je považována v české archeologii za období snad nejdynamičtějšího rozvoje vůbec.

Kostelecké muzeum se do začátku protektorátu nepodařilo otevřít, po 15. březnu 1939 bylo dáno pod dozor dr. Em. Brauna, ředitele říšského župního muzea v Opavě, čímž se jeho činnost zastavila úplně. Jediná událost, která stojí v době okupace za zmínku, je inventarizace a instalace archeologické sbírky kosteleckého muzea,

kteřou provedl v roce 1943 dr. Jan Filip z pražského archeologického ústavu (jeho návštěva v kosteleckém muzeu je zaznamenána už v roce 1935). Teprve v roce 1945 bylo muzeum zpřístupněno veřejnosti. O dva roky později muzejní spolek ukončil svou činnost a správu muzea převzala muzejní komise při Městském národním výboru v Kostelci nad Orlicí. Další doplňování sbírek a celková činnost stagnovala, což v r. 1964 vedlo k uzavření kosteleckého muzea a k převezení sbírek do rychnovského muzea. Tento krok souvisel s novou koncepcí českého muzejnictví uplatňovanou v 50. a 60. letech na území celého státu. Soustředění správních a soudních orgánů do Rychnova n. Kněžnou mělo za následek snahu o zřízení stejné centrální instituce pro muzejnictví v tomto regionu. V roce 1954 bylo Pelcovo městské muzeum v Rychnově n. Kn. přeměněno na okresní muzeum a první institucí, kterou toto muzeum pohltilo, bylo právě kostelecké muzeum. Byl to bezpochyby nevhodný krok, Kostelec n. Orlicí tak přišel o kus své historie a jeho sbírky převozem značně utrpěly.



Bronzové předměty slezskoplatěnické kultury z období přelomu doby bronzové a železné. Zlomky bronzových jehlic s vázíčkovitou hlavicí, náramků, nákrčníku a tyčinek.

Muzeum ve Vamberku postihl podobný osud jako kostelecké muzeum. Na počátku války byla jeho expozice uzavřena a veškeré sbírky byly stěsnány do jediné místnosti na radnici a ponechány bez správy. V roce 1945 přestěhoval vamberecký MěNV velmi poškozené sbírky do Besedního domu, kde se jich později ujal Bohumil Pavel. Ten z dochovaných exponátů vytvořil historickou síň města Vamberka a k městskému muzeu připojil muzeum krajky, fungující do té doby při zdejší krajkářské škole. Tyto kroky ve svých důsledcích vedly k tomu, že i vamberecké muzeum přestalo vyvíjet archeologickou činnost na sledovaném území. V roce 1967 pak přešlo pod správu centrální rychnovské instituce, jeho sbírky byly až do 90. let 20. století deponovány ve Vamberku.

V Týništi n. Orlicí se 23.8.1939 konala schůze osvětové besedy, na které byl ustanoven muzejní sbor v čele s Aloisem Čapkem. Samotné muzeum bylo založeno o rok později, 20.10.1940, vzápětí byla otevřena první expozice v domě čp. 273/74 na náměstí. Muzeum rozvíjelo sběratelskou činnost, která byla spojena se jménem Františka Hříšného, historika a muzejníka, jenž v muzeu pracoval od r. 1941 a v letech 1958 - 1965 ho vedl. V literatuře je zachycen nález římské mince v Orlicí u Týniště nad Orlicí a předání fotografií římských mincí sebraných V. Lingerem z Lípy týništskému muzeu. Období po r. 1945 znamenalo dobu největšího rozkvětu Čapkova újezdního muzea (takto se jmenovalo od roku 1943). V r. 1949 však bylo muzeum uzavřeno, exponáty zabaleny a uloženy. Znovu bylo otevřeno až v r. 1960, do vývoje archeologického bádání však už nikterak silně nezasáhlo. Čekal ho stejný osud jako kostelecké muzeum. Jeho činnost čím dál tím více stagnovala, až bylo v polovině 80. let zrušeno a sbírky byly převedeny do Okresního muzea Orlických hor v Rychnově nad Kněžnou (tento název neslo rychnovské muzeum od r. 1965).

Co se týče vlastního archeologického bádání, proběhly v tomto období na území bývalého kosteleckého soudního okresu pouze dvě významnější akce. Za prvé to byly archeologické vykopávky spojené se záchrannými pracemi Klubu českých turistů na hradě Potštejně v letech 1938 - 1941. Během zajišťovacích prací řízených dr. Jaroslavem Helfertem, významným brněnským muzejníkem, který za války odešel do dobrovolného vyhnanství do Potštejna a později se stal ředitelem rychnovského muzea, byla odkryta řada zasypaných sklepů, zdí a kleneb a byl nalezen různorodý středověký materiál. Tyto práce měly pokračovat i v roce 1942, ale protektorátní Úřad práce v Hradci Králové pokračování stavby nepovolil, protože se nejednalo o válečně důležitou akci. Ani po roce 1945 se tuto činnost Klubu českých turistů nepodařilo obnovit. Druhou významnou archeologickou akcí byl výzkum provedený v předpolí nové kostelecké cihelny v letech 1956 - 1957 dr. Miloslavem Richtrem, pracovníkem a později ředitelem Archeologického ústavu ČSAV v Praze.

Náhodné nálezy z období let 1939 - 1969 registruje literatura pouze tři: nález již výše zmíněné římské mince v řece Orlicí a dvou sekeromlatů v Olešnici u Kostelce nad Orlicí a Velké Skrovnici. Je možné, že ojedinělých nálezů z tohoto období je v rychnovském nebo hradeckém muzeu uloženo více, ale pak nejsou nikde publikovány a jedinou cestou, jak se k těmto nálezům dostat, jsou přírůstkové katalogy těchto muzeí.

V roce 1959 bylo v Krajském muzeu východních Čech v Hradci Králové vypsáno místo prehistorika, na které nastoupil dr. Vít Vokolek. Tento krok byl začátkem nového rozvoje archeologického bádání ve východních Čechách a dalšího růstu hradecké sbírky. Do vývoje archeologického zkoumání na Kostecku dr. V. Vokolek v 60. letech příliš nezasáhl, za zmínku stojí v roce 1968 provedení inventarizace kostelecké archeologické sbírky, uložené v té době už v muzeu v Rychnově nad Kněžnou.

5. Období let 1969 - 1984

V r. 1969 bylo ustanoveno v Krajském muzeu východních Čech v Hradci Králové samostatné archeologické oddělení. V. Vokolek a nově příchozí dr. Jiří Sigl podnikli řadu povrchových průzkumů na Kostecku. V 70. letech prozkoumali katastry obcí Doudleby n. Orl., Rašovice, Uhřínovice, Velká Ledská a Vojenice, na počátku 80. let pak Borovnice, Kostecké Horky a Kostelec nad Orlicí. Tyto průzkumy měly za cíl buď zjistit současný stav dřívě objevených archeologických lokalit nebo ověřit informace o nových nalezištích. V. Vokolek a J. Sigl provedli v r. 1976 též malý záchranný výzkum v poloze „V Hříšních“ u Doudleb nad Orlicí, kde byly tehdy zničeny poslední terénní pozůstatky středověké tvrze. V roce 1979 nastoupil do archeologického oddělení hradeckého muzea další archeolog, dr. Jiří Kalferst. Ten pracoval spolu s V. Vokolkem na největší archeologické akci na Kostecku v tomto období. V letech 1981 - 1984 provedli systematický archeologický výzkum v prostoru mezi plochou výzkumu z let 1926-1927 a těžební jamou nové kostelecké cihelny, kde vykopali řadu lužických a slezskoplatěnických hrobů, úprava některých z nich je jedinečná a nemá jinde analogii.

Od počátku 70. let pracoval při AO KMVČ archeologický kroužek, jehož členové pod vedením odborníků prováděli povrchové průzkumy na celém území východních Čech. Na Kostecku se během 70. let věnovali sběrům Jaroslav Podzimek, L. Libotovský a p. Tržický, v první polovině 80. let Jiří Militký. Jaroslav Podzimek si na přelomu 70. a 80. let založil vlastní archeologický kroužek při základní škole v Borohrádku, se kterým též vykonával prospekční činnost. Zaslouhou tohoto kroužku byly objeveny zmíněné narušené žárové hroby u kostelecké cihelny, které zkoumal hradecké muzeum v letech 1981 - 1984. V polovině 80. let, po příchodu do Rychnova nad Kněžnou, založil J. Podzimek podobný archeologický klub při místním Okresním domě dětí a mládeže. O těchto kroužcích se zmiňují z toho důvodu, že vychovaly novou generaci badatelů, kteří zasáhli do dalšího vývoje archeologického bádání na Kostecku.



Bronzový náramek slezskoplatěnické kultury z období přelomu doby bronzové a železné. Náramek s jedním koncem pečlivě ukončeným, druhý chybí. Na vnější straně je výzdoba ze svíslých skupin rýžek a kosočtverců.

Jak je vidět z předchozího textu, v l. 1969 - 1985 se archeologickým bádáním na Kostelecku zabývalo pouze hradecké muzeum a několik lidí s ním externě spolupracujících. Bylo to dáno tím, že v žádném z muzeí fungujících na sledovaném území nepůsobil profesionální archeolog. Nepracoval ani v Okresním muzeu Orlických hor v Rychnově nad Kněžnou, které tuto oblast jako centrální muzejní organizace zastřešovalo.

*Pokračování v příštím čísle Zpravodaje
Aleš Flidr*

PŮJČOVNA STAVEBNÍCH STROJŮ

DAIKAR

CZ S.R.O.



- pronájem a prodej přívěsných vozíků
- půjčovna osobních automobilů
- pronájem stavebních strojů - vibrační technika, bourací kladiva, elektrocentrály, michačky, odvlhčovače, plynová topidla, kompresory, válce - hladké i ježkové, řezačky, bagry
- prodej nástrojů značky Atlas-Diamant
- prodej výrobků značky Selena
- servis techniky
- půjčovna dopravního značení

V Areálu služeb se také nachází autoklempírna, prodej koberec - PVC a prodej plastových oken, žaluzií, parapetů a jiných doplňků.

Areál služeb
Jirchářská ulice
Kostelec nad Orlicí
517 41

OTEVŘENO
Po - Pá 7:00 - 16:00

mobil: +420 733 190 314
tel./fax: +420 494 323 929
e-mail: info@daikarcz.cz
www.daikarcz.cz



INDIGO

umí počítače

SPLÁTKY
500 Kč/měsíc
rychle za 10 minut

POČÍTAČ Core™ 2 Duo dvoujádrový !!

s monitorem LCD na hry i účto

paměť 2x 512 MB RAM = 1GB, SATA disk 250 GB
čtečka karet digifoto, v ceně i LCD monitor 19"

13.990 Kč

super cena VČETNĚ DPH

Verbatim DVD±R spindl 8 Kč
Verbatim DVD±R plast.box slim 15 Kč

Vypalovací
médiá

K tomuto počítači doporučujeme:
Windows XP home = 1.990 Kč • Windows XP Pro = 3.200 Kč
Windows VISTA home Premium = 2.500 Kč

Ceny včetně DPH. Jsme plátcí DPH. Ilustrativní foto.

KOSTELEK nad Orlicí, Palackého náměstí 25;

otevřeno 9-17 hodin; telefon: 494 620 255, email: kostelec@indigo-rk.cz

CO SE ZDE ZMĚNILO



Jirchářská ulice z roku 1925.



Jirchářská ulice z roku 2008.

ZE SPORTU

TĚLOCVIČNÁ JEDNOTA SOKOL KOSTELEC NAD ORLICÍ

Silvestrovský běh - XX. ročník, konaný dne 31. prosince 2007 v Kostelci nad Orlicí

VÝSLEDKOVÁ LISTINA

KATEGORIE 1 - Muži do 39 let

pořadí	st. č.	jméno	rok nar.	jednota	čas
1	1 11	Kratochvíl Miloš	1975	Hvězda Pardubice	20:02
2	2 3	Šesták Karel	1971	X-AIR Ostrava	20:15
3	3 18	Řemínek Matěj	1986	AC Choceň	20:21
4	5 10	Doleček Josef	1979	Jiskra Ústí n. Or.	20:53
5	6 9	Šebek Michal	1984	Jiskra Ústí n. Or.	21:16
6	7 12	Dusílek Adam	1989	Spartak Rychnov n. Kn.	21:00
7	8 1	Krejčí Stanislav	1991	Jiskra Ústí n. Or.	21:47
8	9 5	Bielčík Petr	1971	TJ Lichkov	22:01
9	10 27	Koblic Jan	1976	OB Vamberk	22:06
10	11 2	Řehák Pavel	1984	OB Vamberk	22:13
11	13 23	Veverka Tomáš	1984	TJ Častolovice	22:30
12	15 8	Jenšček Ondřej	1988	Jiskra Ústí n. Or.	22:37
13	16 22	Potštejnský Jan	1978	TJ Doudleby n. Or.	22:39
14	23 13	Záleský Milan	1992	Fort SMC Ústí n. Or.	23:30
15	24 15	Kabrhel Tomáš	1992	DTC Litomyšl	23:37
16	26 17	Šimůnek Jan	1982	Iscarex Česká Třebová	24:02
17	27 6	Břinčil Radek	1975	Sokol Kostelec n. Or.	24:24
18	29 25	Hloušek Jan	1993	Sokol Kostelec n. Or.	24:55
19	30 19	Šebánek Radek	1980	TJ Dobříš	25:26
20	32 16	Klement Michal	1978	TJ Borohrádek	25:54
21	35 26	Kalousek Jan	1971	TJ Týniště n. Or.	26:54
22	37 24	Kovář Jakub	1984	TJ Častolovice	27:17
23	39 14	Kanišev Roman	1970	Tri club Loštice	28:20
24	43 20	Dvořáček Radek	1994	TJ Doudleby n. Or.	29:34
25	46 21	Smutný Šimon	1993	TJ Doudleby n. Or.	25:04
26	51 7	Novotný Ludvík	1985	TJ Mistrovice	32:37

KATEGORIE 2 - Muži veteráni 40 - 49 let

pořadí	st. č.	jméno	rok nar.	jednota	čas
1	4 40	Siegel Josef	1958	AC Choceň	20:27
2	12 44	Kubíček Petr	1967	Labe tri club HK	22:16
3	14 42	Dostálek Petr	1967	TJ Králíky	22:33
4	17 46	Nečas Josef	1958	Maratonstav Úpice	22:40
5	45 45	Hloušek Miroslav	1958	Sokol Kostelec n. Or.	27:06
5	20 41	Krejčí Stanislav	1963	ASP Těchonín	23:11
6	21 43	Kabrhel Zdeněk	1963	DTC Litomyšl	23:21
7	31 45	Širůček Jaromír	1962	Labe tri club HK	25:32
8	42 47	Dvořáček Vlastimil	1959	TJ Doudleby n. Or.	29:34
9	49 48	Sahula Jaroslav	1958	SKOB Kostelec n. Or.	32:08

KATEGORIE 3 - Muži veteráni 50 - 59 let

pořadí	st. č.	jméno	rok nar.	jednota	čas
1	18 60	Razym Jan	1957	Iscarex Česká Třebová	22:56
2	22 63	Bubeněček Jiří	1951	TJ Skuhrov n.B.	23:24
3	28 62	Kubr Václav	1955	Hvězda Pardubice	24:51
4	40 61	Novák Vladimír	1956	Siemens Praha	28:32
5	48 65	Hatlapatka Pavel	1956	TJ Rychnov n. Kn.	31:16
6	52 64	Škaloud Ivan	1952	TJ Hradec Králové	36:16
7	53 66	Kovář Slavomír	1957	TJ Častolovice	37:12
8	57 67	Hloušek Jaromír	1958	Sokol Kostelec n. Or.	42:52

KATEGORIE 4 - Muži veteráni nad 60 let

pořadí	st. č.	jméno	rok nar.	jednota	čas
1	33 73	Jelínek Matěj	1942	SKP Pardubice	26:36
2	38 71	Bielčík Jindřich	1940	TJ Lichkov	27:45
3	41 72	Sedláček František	1940	Sokol Rychnov n. Kn.	29:07
4	58 70	Svatoš Otakar	1934	Sokol Kostelec n. Or.	43:04

KATEGORIE 5 - Ženy do 35 let

pořadí	st. č.	jméno	rok nar.	jednota	čas
1	19 80	Hájková Renata	1975	Maratonstav Úpice	22:59
2	25 85	Kozáková Denisa	1979	Hvězda Pardubice	24:02
3	34 81	Loskotová Daniela	1976	Labe tri club HK	26:44
4	44 84	Potštejnská Dagmar	1979	TJ Doudleby n. Or.	29:58
5	47 83	Smutná Pavla	1986	TJ Doudleby n. Or.	30:49
6	50 82	Štěrbová Kateřina	1989	Jiskra Ústí n. Or.	32:36

KATEGORIE - Ženy veteránky nad 35 let

pořadí	st. č.	jméno	rok nar.	jednota	čas
1	36 91	Kubrová Dagmar	1963	Hvězda Pardubice	27:09
2	45 90	Sieglová Magda	1965	AC Choceň	30:12
3	54 94	Hloušková Lenka	1960	Sokol Kostelec n. Or.	37:30
4	55 93	Kovářová Ilona	1957	TJ Častolovice	39:38
5	56 92	Koukalová Dana	1956	Sokol Proseč	39:39

Trať vedla po asfaltové silnici - délka 6 km. Závod proběhl za příznivého počasí, teplota 0°C, mírný vítr. Povrch trati byl kluzký se sněhem. Protesty nebyly během závodu ani po jeho ukončení podány.

Hodně zdraví a ještě více úspěšně naběhaných kilometrů vám všem do nového roku přejí organizátoři závodu.

ROK 2007 V TJ SOKOL KOSTELEC N. ORLÍ.

Rok 2007 probíhal v TJ Sokol Kostelec nad Orlicí na první pohled jako každý jiný – hodně se sportovalo, cvičilo, organizovalo, opravovalo, upravovalo, setkávalo. TJ Sokol se musel snažit. Naštěstí na to má všechny „své lidi“ a především starostu TJ Sokol Paed. Františka Dosedlu a hospodářku Blanku Babůrkovou.



TJ Sokol Kostelec nad Orlicí je jednou z nejpočetnějších dobrovolných organizací v regionu (statistika k 1.1.2007)

<i>TJ Hradec Králové</i>	<i>1286 členů</i>
<i>TJ Pardubice</i>	<i>566 členů</i>
<i>TJ Sokol Kostelec</i>	<i>452 členů</i>
<i>TJ Sokol Týniště</i>	<i>407 členů</i>
<i>TJ Sokol Rychmov</i>	<i>288 členů</i>

Uvedených přibližně 450 členů kostelecké TJ pracuje v 15 oddílech (atletika, stolní tenis, karate, aerobik, basketbal, cvičení rodičů s dětmi, volejbal, nohejbal, jóga, sálové sporty, aikido, pátkovací sporty, všestrannost ženy a muži, zcela nově badminton), které na malé město Kostelec nad Orlicí nabízejí možnost opravdu pestrého sportovního využití.

Akce TJ Sokol

ÚČAST ODDÍLŮ TJ SOKOL V PRAVIDELNÝCH SOUTĚŽÍCH

- odbíjená, karate, st. tenis, nohejbal, aikido a atletika

Největší úspěchy:

- st. tenis - III. liga
- karate - přeborník oblasti VČ
- odbíjená - přebor žačky (kraj) + výběr hráček na MS ČR - turnaj Polsko
- atletika - účast na MČR (kadetky)
- aikido - krajské turnaje



SPORTOVNÍ TURNAJE V RÁMCI TJ SOKOL

- st. tenis - vánoční a velikonoční turnaj
- nohejbal - „platfus“ + vánoční turnaj
- odbíjená - „mix“ dospělí, turnaj mladší a starší žačky, vánoční turnaj
- florbal - vánoční + velikonoční turnaj
- muži - silvestrovský běh
- vybíjená, přehazovaná - žactvo
- basketbal - vánoční turnaj



VZDĚLÁVACÍ AKCE

- seminář cvičitelů ČSO - 2x
- semináře se cvičiteli TJ
- ukázkové hodiny oddílů - 4x
- náborová akce
- sportovní dopoledne dětí



VYSTOUPENÍ A REPREZENTACE MĚSTA

- účast na dnu sportu - Praha
- účast na župních akademiích HK, Praha a Pardubice
- účast na mezinárodních dnech gym. Praha
- účast na akademii ČSO
- vystoupení na kulturních akcích v okolí (Vrbice, Doudleby, Týniště)
- akademie TJ Sokol

KULTURNÍ AKCE

- taneční večer na ukončení cvičitelského roku
- dětské šibřinky
- valná hromada TJ Kostelec nad Orlicí
- Den dětí v Sokolovně
- tajný výlet rodičů a dětí
- akademie TJ Sokol



OSTATNÍ AKCE V SOKOLOVNĚ

Plesy:

- taneční věneček SK Rabštejn
- Český rybářský svaz
- Český svaz zahrádkářů
- SzeŠ
- šibřinky Sokol
- ples města
- dětské šibřinky
- ples zákl. škol Kostelec nad Orlicí



Ostatní:

- Sportovní soustředění Réma RK - 1 týden, odbíjená
- Mistrovská utkání - st. tenis II. liga
- Pravidelná TV ZŠ + OA TGM Kostelec nad Orlicí
- Soustředění - aerobik žen
- Soustředění - odbíjená, žactvo Kostelec nad Orlicí
- Celoroční turnaj OA TGM - florbal

Alespoň pro částečnou představu, jakým rušným životem TJ Sokol a Sokolovna žijí, uvádíme přehled aktuálních „zimních“ akcí.

KULTURNÍ A SPORTOVNÍ AKCE KONANÉ NA SÁLE SOKOLOVNY 2007 - 2008

- | | |
|--------------|-----------------------|
| 8. prosince | věneček SK Rabštejn |
| 14. prosince | sportovní akce |
| 25. ledna | ples základní školy |
| 8. února | stolní tenis |
| 9. února | stolní tenis |
| 22. února | ples zemědělská škola |
| 23. února | stolní tenis |
| 24. února | stolní tenis |
| 29. února | ples město |
| 1. března | ples zahrádkáři |
| 8. března | ples rybáři |
| 5. dubna | stolní tenis |
| 6. dubna | stolní tenis |



K zajištění uvedených akcí, ale především k pravidelným cvičením, tréninkům, setkáním oddílů, slouží prostory Sokolovny z roku 1927 a dá to hodně zabrat. Teplá, světlo, voda, pojištění, nezbytné revize všeho druhu nabývají téměř podoby noční můry členů výboru TJ, kde všichni pracují dobrovolně a zadarmo. V dnešní době? Zázrak?



Do Sokolovny přijde za pohybem, sportem ročně přes 100 000 lidí.

Činnost	Počet	V týdnu	Měsíčně	Ročně
TJ Sokol	450	2x450	12x3600	43 200
Žáci ZŠ	30x30 hod.	900	8x3 600	28 800
Žáci OA	30x20 hod.	600	8x2 400	19 200
DDM	30x2	60	240	1 440
kulturní akce				4 000
sportovní akce				2 000
soustřed. seminář				1 000
Celkem				99 640

Sokolovna je nejvíce využívaným sportovištěm ve městě a pro město by mělo být životním zájmem tento stav udržet. V okolních městech je spousta sokoloven opuštěna a uzavřena či v prodeji. V budoucnosti je nutné vyřešit další významnou otázku. Plán města Kostelec nad Orlicí obsahuje a aktuálně se projednává celková rekonstrukce SK Rabštejn. Pokud se tento záměr podaří realizovat, je nezbytné hledat pro tradiční kulturní akce alternativní prostory a především hledat je včas. Doufáme, že zástupci města jsou si této situace vědomi. TJ Sokol je na pomoc městu a případná jednání připraven.

Výše uvedená čísla jsou čísla o lidech. Následující výčet charakterizuje „co stojí sport“ - náklady na provoz sálu Sokolovny, konkrétně v roce 2007.

voda + stočné	85 000
elektrická energie - osvětlení	140 000
plyn + topení	140 000
úklid sálu + opravy	40 000
revize TV zařízení	8 000
pojištění budovy	28 000
revize - rozvody el. energie	20 000
- komín	4 000
- kotelna	4 000
- hromosvod	4 000
- hasicí přístroje	4 000
servis kotelna	15 000
fondů údržby (oprava podlah, střechy, fasády apod.)	80 000
odpad svoz	10 000
Celkem	582 000

Náklady na provoz sálu Sokolovny závisí na klimatických podmínkách (topná sezóna, šetření energie v běžném provozu, nárůst cen služeb). Nárůst nákladů 1.1.2008 je podmíněn změnou DPH a změnou sazby vodného, stočného a energií..... **cca 10% = 70 000 na rok 2008 (odhad)**. Nájemné základních škol tvoří cca polovinu nákladů na provoz, druhá část nákladů je hrazena z členských příspěvků TJ, pronájmů sálu pro kulturní akce a pronájmu restauračních prostor. Nárůstem nákladů na provoz se nevytváří fond na investice a větší opravy či úpravy. Tuto problematiku řeší TJ Sokol žádostmi o dotace a granty, které se ne vždy podaří zajistit!!

V uplynulém roce 2007 byly v Sokolovně provedeny především tyto úpravy:

Oprava podlahy	40 000
Oprava a instalace nových dveří	10 000
Výmalba sálu a přisálí	100 000
Generální oprava, výměna výbojek, údržba světel	25 000
Demontáž nefunkčního nářadí	5 000
Úpravy šatny (výmalba, výzdoba)	2 000
Celkem	182 000

Financování probíhá z grantů České obce sokolské s 30 % účastí naší TJ Sokol.

Případné chmury, které na čtenáře zpravodaje mohly po uvedených přehledech dolehnout, se pokusíme rozehnat informacemi úsměvnými, které jsou opět jen důkazem, že v TJ Sokol Kostelec nad Orlicí se společnými silami podařilo zvládnout ledacos.

SPORTOVNÍ VÁNOCE 2007 V SOKOLE

Stalo se dobrou tradicí Vánoce v TJ Sokol Kostelec nad Orlicí pořádát sportovní turnaje oddílů pro své členy i pro přátele. Tyto akce jsou ukončením sezóny oddílů, ale i důvodem k setkání sportovních přátel a generací v duchu fair play s přáním zdraví a zdraví do let příštích. Sportovní Vánoce začínají již tradičně na Štědrý den ve 13:00 basketbalem pro dobré přátele v režii oddílu Klackaři. Následují turnaje ve stolním tenisu, basketbalu, nohejbalu i vánoční cvičení žen. Tradiční florbalový turnaj je vždy plný emocí. Velkou měrou se o to zaslouží i přicházející hosté - letos hasiči - ve snaze pokořit domácí. Závěr roku patří tradičnímu kolu silvestrovského běhu. Výbor TJ Sokol děkuje všem účastníkům, ale hlavně dobrovolným organizátorům pohybových aktivit, kteří i letos nezklamali a do historie TJ a sportu v Kostelci nad Orlicí zapsali další úspěšné sportovní Vánoce 2007.

TJ Sokol Kostelec nad Orlicí

NIKOLIV BEZNADEJNÁ „NADĚJE KOSTELECKA“

Již ve svém prvním volebním období nemohla radě města ujit aktivní činnost širokého spektra dobrovolných organizací působících v Kostelci nad Orlicí. Zrodil se nápad kontaktovat vedoucí a zástupce spolků a vytvořit základ pro užší vzájemnou spolupráci jednotlivých organizací. Především díky paní místostarostce ing. Ireně Weisserové, zástupcům sportovní komise, Šárce Slezákové za odbor školství, kultury a tělovýchovy se snad stanou tradičními společná setkání.

Na již dvou proběhlých si zástupci dobrovolných organizací (TJ Sokol - oddíl stolního tenisu, Florbalový klub, Junák, Salesiánské hnutí mládeže, Základní kynologická organizace, Automotoklub, Česká táborská unie, Římskokatolická far-

nost - děkanství Kostelec n. O., Tercia Volta, Smíšený pěvecký sbor Orlice, SK Kostelec Tigers, TJ Sokol Kostelec n. O., Klub Českých filatelistů, Sport Club Senior, Českobratrská církev evangelická, Církev československá husitská, Sportovní sdružení „Zdravé děti“, Sportovní klub Turista, Sportovní klub orientačního běhu, Český zahrádkářský svaz, SDH Skála, SK Klackaři) vyměňovali názory na oblast grantové politiky, prezentovali náplň své činnosti, základní charakteristiky svých členských základen, nejvíce „bolavá místa“ a nejdůležitější priority. Na prvním místě mezi nimi jednoznačně stojí práce s mládeží a podpora dětí a mládeže v realizaci vlastních zájmů a zálib. Důkazem pak může být společná myšlenka v podobě ankety „Naděje Kostecka“, ocenění města pro děti a mládež do 18 let za významnou a úspěšnou dobrovolnou činnost v Kostelci nad Orlicí. Do konce listopadu 2007 přijímal odbor školství, kultury a tělovýchovy od vedoucích oddílů jména nominovaných na zajímavé ocenění, které posuzovali zástupci sportovní komise, rady města a výše jmenovaného odboru. Většina zástupců jednotlivých oddílů opravdu neponechala nic náhodě a počet nominovaných samotné vyhlásovatelé ankety příjemně překvapil. Opět pouze potvrzení toho, jak moc si v Kostelci nad Orlicí cení mladých talentů a nadějí. Jména oceněných a mnoho dalších podrobností z vyhlášení ankety očekávejte v dalším čísle Zpravodaje.

Eva Klecandrová

FOTBAL - KOSTELECKÁ LHOTA

Poděkování Láďovi Charvátovi



Hráči, funkcionáři a příznivci lhotecké kopané chtějí touto cestou mnohokrát poděkovat Láďovi Charvátovi za jeho dlouholetou a obětavou práci ve funkci správce fotbalového hřiště v Kostecké Lhotě. Láďa se totiž k 31. 12. 2007

rozhodl ukončit svoje více než dvacetileté působení v této roli a odchází tak do zaslouženého správcovského důchodu. Jeho nástupcem se stal Daniel Faltys.



FLORBAL

FbK Kostelec zahájil nový rok úspěšně



Po krátké přestávce pokračovaly florbalové soutěže. Do hry zasáhly oba týmy mužů a z pohledu výsledků se dá říci, že velmi dobře. Ligy jsou vyrovnané a tak jsou velmi cenné body ze zápasů s družstvy z konce tabulky, která nahrazují florbalové dovednosti vysokým nasazením a bojovností.

3. FLORBALOVÁ LIGA

FbK Kostelec nad Orlicí – Nové Město nad Metují 4:3

(0:1, 2:1, 2:1)

B: Mertlík, Hladký, Weimar, Libotovský

Nové Město v posledních pěti zápasech zvítězilo, a tak se v kostelecké hale čekal vyrovnaný zápas. Kostelec nehrál dobře, utápěl se v individuálních akcích, soupeř byl u míčků rychleji. Hra byla spíše boj, než florbalová podívaná pro početné diváky. To, že body nakonec zůstaly doma, způsobila především nedisciplinovanost hráčů Nového Města, kteří se nechali zbytečně vylučovat a v přesilovkách Kostelec trestal.

FbK Kostelec nad Orlicí – FTS Náchod B 8:3

(1:2, 5:0, 2:1)

B: Weimar 3, Mertlík, Libotovský, Janeček, Jeníček, Malinský

Zápas začínal v devět hodin večer a kostelečtí do něj vstoupili ospale. V porovnání s hbitým soupeřem se na hřišti mátožně ploužili, a tak v polovině první třetiny zaslouženě prohrávali 0:2. Po důrazném přestávkovém pohovoru nastoupil do další fáze utkání úplně jiný tým. Náchod chyboval v rozehrávce při důrazném presingu soupeře, nestíhal reagovat na jeho rychlé a pohledné kombinace. Branky padaly jako na běžícím páse. Z pohledu Kostece to byly nejlepší dvě třetiny odehrané v této sezóně.



Sestava: Adam Drašner, Michal Weimar, Viktor Hladký, Martin Němec, Lukáš Pups, Matouš Libotovský, Tomáš Malinský, Josef Janeček, Lukáš Weimar, Martin Zaňka, Jakub Mertlík, Petr Jeníček

1. FbK Svitavy	14	10	2	2	81:32	32
2. FbK Kostelec n/O	14	9	3	2	55:47	30
3. TJ Sokol Jaroměř	12	9	1	2	69:27	28
4. Sokol Pardubice C	12	8	3	1	67:47	27
5. TJ Sokol N. Paka - Falcons	14	5	4	5	72:63	19
6. F.B.C. Nové Město n/M	12	6	0	6	56:53	18
7. FbK Sršni Hořice	12	6	0	6	58:64	18
8. FBK Jičín	12	5	1	6	55:56	16
9. FBC TJ Draci Lanškroun	14	5	1	8	61:68	16
10. FBK Spartak Slatiňany	12	5	0	7	66:71	15
11. FTS Florbal Náchod B	12	4	0	8	41:64	12
12. FbK Česká Třebová	12	2	1	9	39:76	7
13. FBC Sokol Ústí nad Orlicí	14	1	0	13	45:97	3

KRÁLOVÉHRADECKÁ LIGA

FbK Kostelec nad Orlicí B – Baník Vamberk 3:3

(0:0, 1:2, 2:1)

B: Mizera 2, Rozum

V okresním derby nebyl vyložený favorit, ale Vamberk hrál zpočátku lépe. Rozhodujícím momentem bylo to, že při vedení 2:0 nedokázali hráči využít trestné střídání a přesilovku pět na tři. Pak dal Kostelec kontaktní gól a zvýšeným úsilím dokázal dovést zápas ke konečné remíze.

FbK Kostelec nad Orlicí B – Torpédo Náchod 5:3

(3:1, 0:1, 2:1)

B: Krupička, Rozum, Mizera, Müller, Hlávka

Kostelec sehrál kvalitní utkání a po dlouhé době se mohl radovat ze zisku tří bodů.

Sestava: Stanislav Beran, Josef Janeček, Marek Mizera, Ondřej Barabáš, Jakub Hlávka, Vítězslav Chmelař, Josef Krupička, Milan Zářecký, Petr Křížan, Jiří Müller, Pavel Houserek, Josef Rozum

1. FBC Innebandyos HK	12	11	1	0	64:20	34
2. SŠIS TJ Sokol Dv.Král. n/L	10	8	0	2	46:27	24
3. FBC Viking Nová Paka	8	7	0	1	43:23	21
4. Eldorado - DTJ Trutnov	10	7	0	3	30:25	21
5. APS Hradec Králové	8	5	0	3	37:23	15
6. TJ Sokol Dobruška	10	4	3	3	28:23	15
7. FbK Kostelec n/O B	10	3	1	6	24:30	10
8. Špindl Ubals TJ Sp. Vrchlabí	10	2	2	6	30:47	8
9. FbC Malé Svatoňovice	8	1	2	5	18:36	5
10. FBO Baník Vamberk	12	0	3	9	24:56	3
11. Torpédo Náchod	12	1	0	11	26:60	3

SOLNO - JODOVÁ JESKYNĚ

MÍSTO RELAXACE ODPOČINKU REGENERACE

SOLNÁ JESKYNĚ

Masarykova 10, Častolovice

Milena BEČIČKOVÁ

Nerudova 1 100

517 41 Kostelec nad Orlicí

Objednávky na telefonním čísle

739 370 510

V solné jeskyni je ideální mikroklima, které má vliv na psychiku a zdraví člověka.

Je porovnatelné s mořským mikroklimatem, které obsahuje např.:

- *jód, draslík, vápník, hořčík, sodík, selen, brom, zinek atd.*

Pobyt v solné jeskyni působí podpůrně a preventivně při onemocněních či zdravotních potížích:

- *horních a dolních cest dýchacích*
- *srdečně - cévních onemocněních*
- *chorob zažívacího traktu*
- *revmatizmu, zánětu kloubů a svalů*
- *dermatologických chorob (alergie, ekzémy, lupénka, akné)*
- *neurózy, stresu a únavy*
- *působí na uklidnění dýchacích cest kuřáků*
- *poruchy imunity*
- *regeneraci organismu po fyzické zátěži sportovců*



Od 1. prosince 2007 byl otevřen

I BAR v Sokolovně v Kostelci nad Orlicí

v bývalém Tequila baru.

I BAR Vám nabízí příjemné posezení.

Denně otevřeno od 15:00 hodin a v době od 15-18 hodin je v provozu nekuřácká část vhodná pro maminky s dětmi.

Dále nabízíme možnost uspořádání večírků, firemních, narozeninových a dalších oslav nebo rautů a pohoštění.



Rezervace přijímáme na tel. čísle 739 091 502. Těšíme se na Vaši návštěvu.