



KOSTELEC NAD ORLICÍ

duben
2007

KOSTELECKÁ POUŤ
11.-15. dubna 2007

ZPRAVODAJ MĚSTA

www.kostelecno.cz



Foto: M. Zářecký

SLOVO STAROSTKY MĚSTA KOSTELCE NAD ORLICÍ

BUDOUCÍ VZHLED A FUNGOVÁNÍ CENTRA MĚSTA VAŠE VOLBA

Vážení spoluobčané,

tak jako je důležité zdravé a výkonné srdce pro plnohodnotný život člověka, je atraktivní a dobře fungující centrum významné pro život města.

Současný stav náměstí a jeho nejbližší okolí napovídá, že je v tomto směru mnohé co řešit a napravovat.

Proto na svém zasedání 5. března letošního roku rozhodlo zastupitelstvo města o zahájení široké veřejné diskuse o budoucím vzhledu a fungování centra našeho města. Tento proces bude 3. dubna 2007 zahájen ve vestibulu Městského úřadu (u České spořitelny) prezentačními studii a záměrů, které byly v této souvislosti doposud pořízeny. Ty budou základem, nad kterým bude zahájena široká diskuse o tom, zda chceme částečně zklidnit středovou část náměstí a současně tak omezit možnost parkování a do jaké míry, jak naložit s autobusovou dopravou na náměstí, jak řešit dopravu v centru obecně, chceme na náměstí pouze kamenné obchody nebo chceme nabídku zboží oživit i jinak, jak by mělo fungovat nejbližší okolí náměstí, jak by měl vypadat mobiliář, zeleň a mnoho dalších otázek.

Příspěvky, náměty, názory bude možné, vhodit do schránky umístěné ve vestibulu Městského úřadu u prezentačních, postoupit elektronickou cestou, či diskutovat na veřejném projednávání, které uspořádáme na podzim tohoto roku. Postupně by tak mělo dojít ke konsenzu, který by pak byl předmětem zadání pro budoucí projekt revitalizace centra města.

*Ing. Ivana Červinková
starostka*



KOSTELECKÝ ZVON ZNÍ ... V ANGLII

Ve dnech 15. až 20. března 2007 se na pozvání anglické strany uskutečnila pracovní návštěva zastupitelů měst Kostelec nad Orlicí, Rychnov nad Kněžnou, Dobruška a Rokytnice v Orlických horách v partnerské oblasti Vale Royal v severozápadní části Velké Británie.

Pracovní program se týkal problematiky integrace sociálně vyloučených skupin, neziskového sektoru, uplatňování Místní agendy 21, dále předávání zkušeností s rozvojem turistického ruchu, zřizování muzejních expozic s interaktivními prezentacemi a dalších drobných témat vztahujících se k rozvoji vzájemné spolupráce. Společně s delegací odletěl na Britské ostrovy bronzový zvon s reliéfem sv. Václava a znaky zúčastněných měst. Zvon vznikl v kovolitecké dílně Jana Šedy, který ho společně se svým týmem vyrobil klasickou technologií odlévání bronzu do přírodních písků. Předlohy znaků měst umístěných na dřevěném stojanu připravila tiskárna AG Typ. Tento čtyři a půl kilogramu těžký zvon byl oficiálním darem delegace určeným Vale Royal Borough Council a bude vystaven v aule úřadu ve Winsfordu. Podrobnější informace o průběhu návštěvy vám poskytneme v některém z dalších vydání zpravodaje.

Poznámka:

Dle aktuálních informací z místa návštěvy, v době psaní tohoto článku - 19. března 2007, byli angličtí hostitelé nadšení plným zvukem tohoto zvonu a dar se setkal s velkým zájmem.



Foto: M. Rýdel

ŽALUZIE THERM

Miroslav Mareš Ptáčkova 963, Kostelec n. O.

- žaluzie všech typů a provedení
- markýzy na zastínění teras a balkonů
- čalounění dveří koženkou - na místě
- látkové a dřevěné rolety
- VELUX - žaluzie a rolety
- venkovní rolety
- těsnění oken
- sítě proti hmyzu

Tel./fax: 494 322 727 http: www.zaluzie-mares.cz
Mobil: 602 455 881 e-mail: mareš@zaluzie-mares.cz

ELEKTROSERVIS Ivan UHER

Fügenerova 594, Kostelec n. Orli.

Tel.: 603 540 563 - 604 789 965 - 603 325 174

provádí: OPRAVY - ÚDRŽBU - MONTÁŽE A REVIZE EL. ZAŘÍZENÍ
A HROMOSVODŮ
MONTÁŽ EL. TOPENÍ - PŘÍMOTOPY - ELEKTROKOTLE
PODLAHOVÉ TOPENÍ - AKUM. KAMNA - BOJLERY

prodej elektrospotřebičů:

SPORÁKY - LEDNICE - MYČKY - PRAČKY - SVÍTLA

Uvnitř čísla najdete:

Str. 3 - 4

Usnesení RM a ZM

Str. 5 - 6

Informace z radnice

Str. 6 - 9

Informace pro občany

Str. 10

Hasiči vás informují

Str. 10

Reg. tur. a info. centrum

Str. 11 - 13

Společenská kronika

Str. 14 - 16

Kultura + Měst. knihovna

Str. 17

Církev

Str. 18

Z našich škol

Str. 18 - 19

Ze spolků a organizací

Str. 20

Tipy na výlet

Str. 20 - 21

Z historie

Str. 21 - 22

Ze sportu

ZPRAVODAJ MĚSTA KOSTELEEC NAD ORLICÍ DUBEN 2007

Vydává Město

Kostelec nad Orlicí

redakce: Palackého nám. 38

Tel.: 494 337 287

494 337 295

e-mail: zpravodaj@muko.cz

šéfredaktorka: Lenka Faltysová

tajemnice redakční rady:

Šárka Slezáková

redakční rada:

MVDr. Vladimír Fidler, Karel Martinec,

Václav Klecandr, Milan Perger,

Lenka Libotovská, Petra Šutová

Redakční rada neodpovídá za stylizaci

příspěvků a za tiskové chyby.

Vyhrazuje si právo na krácení příspěvků.

Za obsah článků plně zodpovídají jejich

autoři a jejich názory nemusí

vycházet postoj Redakční rady.

Nežádáme rukopisy se navrácet.

Publikace je registrována

Ministerstvem kultury ČR

pod značkou: MK ČR E 11924

Tisk: AG TYP Kostelec n. Orl.,

agtyp@agtyp.cz, náklad 2800 ks.

Distribuce: Česká pošta a.s.,

pobočka Kostelec nad Orlicí.

VÝTAHY Z USNESENÍ RADY MĚSTA KOSTELEEC NAD ORLICÍ

Výtah z usnesení RM Kostelce nad Orlicí ze dne 19. 2. 2007 (č.4/10/2007)

RM schvaluje

- podání žádosti o zařazení realizace přeložky silnice II/316 v Kostelci nad Orlicí do plánu akcí Královéhradeckého kraje na období 2007-2013
- uzavření „Dohody o oprávnění k vstupu a vjezdu za účelem údržby, oprav kanalizace na pozemku par. č. 572/9 v kat. ú. Kostelecká Lhota.“ mezi městem a manželi Jaromírem a Miladou Jakubcovými, bytem Kostelecká Lhota
- uzavření dodatku č. 2 nájemní smlouvy ze dne 6. 3. 2002 na pronájem pozemku – zahrádky v lokalitě Štědrá s účinností od 1. 3. 2007 do 29. 2. 2012
- uzavření Mandátní smlouvy o výkonu poradenské, inženýrské a zprostředkovatelské činnosti v záležitostech získávání investorů zejména v oblasti bytové výstavby, technické infrastruktury a dalších projektů a záměrů vyplývajících ze strategického plánu rozvoje města s p. Vladimírem Novotným, Pardubice
- uzavření Mandátní smlouvy o výkonu činnosti projektového manažera s paní Miroslavou Holanovou, Praskačka

RM souhlasí

- s úpravou sociálního zařízení v bytě B3 v čp. 1449, ul. K Tabulkám
- s vyvěšením záměru obce zapůjčit pozemek parc. č 2576/3, v k. ú. Kostelec nad Orlicí o výměře 2538 m² za účelem sekání trávy
- s vyvěšením záměru obce zapůjčit pozemek parc. č 2565/2, v k. ú. Kostelec nad Orlicí o výměře 390 m² za účelem sekání trávy
- s prodloužením nájemní smlouvy s p. Zdeňkem Havlem na byt č. 11 v čp. 347, ulice Frošova, Kostelec n. O. s účinností od 1. 1. 2007 na dobu neurčitou
- s uzavřením veřejnoprávní smlouvy na výkon agendy přestupků podle zákona č. 200/1990 Sb., o přestupcích, ve znění pozdějších předpisů, v rozsahu vymezeném § 53 odst. 1 zákona o přestupcích na dobu určitou od jejího uzavření do 31. 12. 2010 s obcí Bolehošť včetně samostatného ceníku v příloze
- s novými platovými výměry ředitelky mateřských škol Kostelec nad Orlicí a ředitelky Základní umělecké školy F. I. Tůmy Kostelec nad Orlicí s účinností od 1. 3. 2007
- s dodatkem č. 1 směrnice č. 4 odboru školství, kultury a tělovýchovy Městského úřadu Kostelec nad Orlicí ke stanovení výše příplatku za vedení, k poskytování osobního a zvláštního příplatku a mimořádných odměn ředitelům škol a školských zařízení zřizovaných Městem Kostelec nad Orlicí s účinností od 1. 1. 2007
- se zvýšením osobního ohodnocení ředitelkám mateřských škol p. Janě Zemanové, Evě Myšákové a ředitelce Základní umělecké školy Mgr. Janě Fryčové
- se zněním Smlouvy o nájmu zařízení pro úřední měření rychlosti vozidel se společností INOTESKA - CT, s. r. o., Česká Třebová
- s uzavřením dodatku č. 1 ke smlouvě o zajišťování poradenské činnosti ze dne 11. 4. 2003 se společností PRO Consulting s. r. o., Hradec Králové

RM bere na vědomí

- přípravu pojistných smluv na majetek města

RM uděluje

- pověření a zplnomocnění starostce města Ing. Ivaně Červinkové k podpisu příslušných notářských zápisů

RM rozhodla

- ve funkci valné hromady společnosti Technické služby Kostelec nad Orlicí, s. r. o. se sídlem Rudé armády 1458, Kostelec nad Orlicí, IČ 26011247 o následujícím: Předmět podnikání se rozšiřuje o následující činnosti: 1) výroba tepelné energie, 2) rozvod tepelné energie, 3) podnikání v oblasti nakládání s nebezpečnými odpady

Inzerce objednávejte:

na MÚ v Kostelci n. Orl., 494 337 284, e-mail: zpravodaj@muko.cz, nebo Milan Perger tel.: 603 219 978.

Uzávěrka květnového čísla 15. 4. 2007

www.kostelecno.cz

ze dne 5. 3. 2007 (č.6/12/2007)*RM souhlasí*

- s podáním závazné přihlášky města Kostelec nad Orlicí do soutěže o Cenu Petra Parléře na rok 2007 s tématem architektonického řešení SK Rabštejn
- s uzavřením smlouvy o smlouvě budoucí o zřízení věcného břemene k pozemku parc. č. 1180/2 v ulici Krupkova ve městě a kat. ú. Kostelec nad Orlicí s firmou ČEZ Distribuce a. s., Děčín
- s umístěním 15 ks plakátů formátu A2 na sloupy veřejného osvětlení v Kostelci n. Orl. pro stavební výstavu pod názvem „STAVÍME, BYDLÍME“ konané v Ústí nad Orlicí a pořádané společností Omnis Olomouc, a. s., a to na dobu jednoho týdne tj. od 6. 4. - 12. 4. 2007.
- se zvýšením nájemného v bytě č. 6 v Rudé armádě, čp. 1106 o 10 % a převedením bytu do I. kategorie
- s udělením výjimky z Obecně závazné vyhlášky č. 3/2004 v požadovaném předkládaném rozsahu panu Marianu Šípošovi

RM schvaluje

- vyvážení záměru na prodej pozemku parc. č. 2363/4 (zahrada) o výměře 88 m² v lokalitě Grunda ve městě a k. ú. Kostelec nad Orlicí
- uzavření nájemní smlouvy na byt č. 6 v čp. 1453, ulice K Tabulkám, Kostelec nad Orlicí s p. Romanou Levou, Kostelec nad Orlicí na dobu určitou do 5. 3. 2009 s účinností od 6. 3. 2007, a to za předpokladu, že nájemce splňuje podmínky dotačního programu

RM bere na vědomí

- výsledky výběrové řízení na rekonstrukci sociálního zařízení v objektu OA v Kostelci n. Orl. s tím, že smlouva o dílo bude uzavřena s firmou RACIO stavební firma s. r. o. Kostelec nad Orlicí
- nájemní smlouvy na pronájem nebytových prostor v suterénu a přízemí domu č. p. 28, 29, 30 Palackého náměstí na pozemcích par. č. 20/1,2 a 20/3
 - a) s Orlickým konzumem, obchodním a výrobním družstvem Kostelec nad Orlicí s účinností od 1. 3. 2007 do 28. 2. 2017
 - b) s p. Kubíčkovou Vlastou s účinností od 1. 3. 2007 do 28. 2. 2017
 - c) s GASTRO ROYAL, spol. s r. o. účinností od 1. 3. 2007 do 28. 2. 2017

RM uděluje oprávnění

- panu Ing. Daliboru Hakenovi, jednateři Technických služeb Kostelec nad Orlicí, s. r. o. se sídlem Rudé armády 1458, Kostelec nad Orlicí k jednáním za město Kostelec nad Orlicí se Společenstvím vlastníků bytových jednotek Seifertova ul. Kostelec nad Orlicí.

**Výtah z usnesení ZM Kostece nad Orlicí
ze dne 5. 3. 2007***ZM schvaluje*

- odkoupení pozemku parc. č. 567/13 (orná půda) o výměře 164 m² v kat. ú. Kostecká Lhota, a to od pana Ing. Jiřího s Jany Matyášových. Pozemek bude sloužit k rozšíření místní komunikace města.
- prodej rodinného domu č. p. 437 o obytné ploše 156,13 m² v ulici Riegrova včetně stavebního pozemku parc. č. 211 o výměře 287 m² v obci a k. ú. Kostelec nad Orlicí panu Marku Bečvářovi, Kostelec nad Orlicí
- uzavření smlouvy o smlouvě budoucí kupní na pozemky parc. č. 707/17 (ostatní plocha – jiná plocha) o výměře 1595 m², parc. č. 718/5 (zahrada) o výměře 2229 m², parc. č. 720/7 (ostatní plocha – jiná plocha) o výměře 3243 m², parc. č. 721/13 (zahrada) o výměře 634 m², parc. č. 2338/4 (zahrada) o výměře 2460 m²

a parc. č. 2338/7 (orná půda) o výměře 1246 m², to vše v oblasti ulic Rudé armády a K Tabulkám ve městě a katastr. území Kostelec nad Orlicí s panem Františkem Kinským, Kostelec nad Orlicí. Ke koupi pozemků dojde v případě dotační podpory ze strany státu.

- bezúplatný převod pozemků parc. č. 1728/3 (ostatní plocha - ostatní komunikace) o výměře 607 m² a parc. č. 1728/4 (ostatní plocha - ostatní komunikace) o výměře 209 m² v lokalitě Stradina ve městě a kat. ú. Kostelec nad Orlicí do vlastnictví Města Kostelec nad Orlicí. Bezúplatný převod by měl být proveden mezi ČR (příslušnost hospodařit s tímto majetkem státu má Úřad pro zastupování státu ve věcech majetkových, Praha a Městem Kostelec nad Orlicí. Pozemky slouží jako obslužná komunikace k jednotlivým polnostem a dále je na těchto pozemcích navrženo vedení kanalizační stoky C1 na stávající ČOV, takže tyto pozemky budou potřebné i pro přístup při případné poruše navrženého kanalizačního řadu.
- opakované přijetí municipálního revolvingového úvěru od Komerční banky, a.s. ve výši 5 milionů Kč na účel překlenutí časového nesouladu mezi rozpočtovými příjmy a výdaji s úrokovou sazbou 1 M PRIBOR + 0,2% p.a. a konečnou splatností 5.3.2008
- rozpočet Města Kostelec nad Orlicí pro rok 2007 jako schodkový ve výši dle přílohy hlasování o rozpočtu Města Kostelec nad Orlicí pro rok 2007 jako schodkového.

<i>příjmy:</i>	98.021.350,- Kč
<i>výdaje:</i>	101.162.410,- Kč
<i>schodek:</i>	2.941.060,- Kč
- Strategický plán rozvoje Města Kostelec nad Orlicí

ZM souhlasí

- se zahájením veřejné diskuse o budoucím vzhledu a fungování centra města

ZM nesouhlasí

- s prodejem pozemku parc. č. 1175/2 v kat. ú. Kostecká Lhota z důvodů nedořešeného odvádění dešťových a splaškových vod z této lokality.

ZM bere na vědomí

- informaci tajemníka Městského úřadu k rozpočtu města na rok 2007
- zprávu Finančního výboru ZM
- sdělení o uveřejnění informací a kontaktů na OO PČR na webových stránkách města

ZM ukládá

- RM prověřit navrhované řešení přestavby stravovacího pavilonu
- RM zpracovat jednotnou koncepci správy a provozování sportovních zařízení v majetku města.

KADEŘNICTVÍ - KOSMETIKA

**ZVEME VÁS K PŘÍJEMNÉ RELAXACI
ZA VELMI PŘÍZNIVÉ CENY**

KADEŘNICTVÍ**KOSMETIKA****Veronika Janáčková****Dana Pohlová****Tel. 776 306 253****605 922 617****Frošova ul. panelové domy za mostem na Skále****TĚŠÍME SE NA VAŠI NÁVŠTĚVU**

INFORMACE Z RADNICE

STAROSTKA MĚSTA KOSTELEEC NAD ORLICÍ

zve občany města na

VEŘEJNÉ JEDNÁNÍ ZASTUPITELSTVA

v úterý dne 10. 4. 2007
ve SK Rabštejn od 18,00 hodin

Program jednání:

Zpráva o činnosti TSK, s. r. o.
Zpráva o činnosti KBP, s. r. o.

TAJEMNÍK INFORMUJE

Vážení občané města Kostelec nad Orlicí,

opět mi dovoluji vám sdělit několik aktualit z dění na úřadě, které proběhly od mého posledního příspěvku.

Od 1. dubna 2007 došlo ke zrušení odboru správy majetku města a finančního odboru. Namísto těchto dvou vznikne ekonomický a majetkový odbor, jehož řízením bude pověřena dosavadní vedoucí finančního odboru Ing. Miluše Černošousová.

Problematiku bytů v majetku města převzali od 1. dubna 2007 Ing. Wagnerová a Ing. Lepšík. Další postupné změny sledujte prosím na webových stránkách města.

Problémy, které vám vznikly v souvislosti s úpravou provozní doby úřadu, budeme v co nejdříve době řešit postupnými opatřeními. Již by se nemělo stát, že vám bude odepřen přístup do budovy B k podatelně v době běžné pracovní doby úředníků, tj. 07:00 - 17:00 hod. v pondělí a ve středu, 07:00 - 15:00 hod. v úterý a ve čtvrtek a 07:00 - 13:30 hod. v pátek. Vestibul budovy B bude tedy bez komplikací přístupný, nikoli však celá budova. Pokud budete potřebovat některého z úředníků, pracovníci podatelny vám její ochotně přivolají. Pravé křídlo vstupu do budovy A bude v dohledné době osazeno tzv. dveřním telefonem, kterým si budete moci zavolat úředníka, se kterým máte domluvenou schůzku mimo provozní dobu úřadu.

Závěrem mi dovoluji popřát vám s nadcházejícím jarem příjemné a veselé Velikonoce a necht' vás nepřepadne jarní únava, ale naopak se silnými slunečnými paprsky načerpáte pozitivní energii pro další dny.

Ing. Jan Volný, tajemník

MÁTE JIŽ UHRAZEN MÍSTNÍ POPLATEK ZA ODPADY ?

Upozorňujeme občany, že se přiblížila splatnost místního poplatku za provoz systému shromažďování, sběru, přepravy, třídění, využívání a odstraňování komunálního odpadu - popelnice.



Splatnost poplatku je do 31. května 2007.

Pokladna je umístěna stejně jako v předešlých letech ve 2. poschodí budovy čp. 38, 4.výtahová stanice, kancelář A401.

Pondělí a středa 8.00 – 11.30 12.30 – 17.00 hodin

Stejně jako v loňském roce po uhrazení místního poplatku obdrží občané známku na označení popelnice. Znamky budou vydávány ihned při úhradě poplatku v hotovosti a pouze na označení konkrétních nádob. V případě činžovních domů obdrží známky zástupce tohoto domu. V případě úhrady poplatku složenkou nebo převodním příkazem budou známky rozesílány v průběhu měsíce května. Upozorňujeme poplatníky, že firma odváží popelnice označené známkou roku 2006 do června 2007, nestane se tedy, že by firma neodvezla popelnice z důvodu neoznačení známkou 2007.

Pokud dojde k problému s odvozem popelnice nebo v případě špatného zacházení s nádobami, oznamte prosím ihned tuto skutečnost pracovníci odboru správy majetku města MěÚ p. Černošousová, tel. č. 494/337 286, e-mail: mcernohorska@muko.cz.

Nebude-li poplatek uhrazen (odveden) včas nebo ve správné výši, vyměří správce poplatku, poplatek platebním výměrem.

Včas neuhrazené (neodvedené) poplatky nebo jejich neuhrazenou (neodvedenou) část může správce poplatku zvýšit až na trojnásobek.

V případě informací týkajících se místního poplatku se obraťte na *p. Vodičkovou* telefonicky 494/337 270, e-mail: mvodickova@muko.cz nebo *p. Šedovou* 494/337 275, e-mail: jsedova@muko.cz.

*Michaela Vodičková
Správce místního poplatku*

MÍSTNÍ POPLATEK ZA PSY

Splatnost poplatku je od 1. března do 31. května 2007

Správce poplatku:

pí Jana Kameníková – finanční odbor MěÚ – hlavní pokladna, budova A č.p. 38 (stará budova 2. patro č. dveří A405, výtahová stanice 4 – dveře hned vedle výtahu).

Protokol k přihlášení:

je k dispozici na hlavní pokladně, na podatelně MěÚ, na webových stránkách města (www.kostelecno.cz), na základě jeho vyplnění (týká se změny identifikace psa nebo přihlášení nového psa) lze zaplatit hotově, nebo lze vystavit složenku pro bezhotovostní úhradu příslušného poplatku

Výše poplatků se nemění.

Poplatku podléhají psi starší 3 měsíců. Poplatek platí držitel psa, kterým může být nejen jeho vlastník, ale i někdo jiný, který se k němu chová a nakládá s ním, jako by byl jeho vlastní. Držitelem je fyzická nebo právnická osoba, která má trvalý pobyt na území města Kostelec nad Orlicí a v jeho částech Kostelecká Lhota, Kozodry, Koryta.

Pokladní hodiny hlavní pokladny MěÚ

<i>Pondělí a středa</i>	8.00 - 11.30	12.30 - 17.00
<i>Úterý, čtvrtek</i>	8.00 - 11.30	odpoledne pouze na objednání
<i>Pátek</i>	pouze na objednání	

e-mail: jkamenikova@muko.cz.

*Jana Kameníková
referentka finančního odboru*



INFORMACE O PROJEKTU SKATEPARKU V KOSTELCI NAD ORLICÍ

V loňském roce se Město Kostelec nad Orlicí s projektem „Skatepark jako jedna z forem využití volného času mladých žadatelů o azyl“ ucházelo o příspěvek z Evropského fondu pro uprchlíky. K naší velké spokojenosti byla tato žádost Ministerstvem vnitra, odborem azylové a migrační politiky, kladně vyřízena. Městu Kostelec nad Orlicí bude na realizaci tohoto projektu poskytnuta na základě již podepsané smlouvy veřejná finanční podpora z Evropského fondu pro uprchlíky ve výši 1 736 400,- Kč, tj. 75 % z celkových odhadovaných uznatelných výdajů na projekt, které dosahují výše 2 315 200,- Kč. Město Kostelec nad Orlicí vynaloží na vybudování skateparku vlastní finanční prostředky ve výši 578 800,- Kč. Projekt bude realizován od ledna 2007 do července 2007. V současné době se projekt nachází ve fázi tvorby projektové dokumentace a sloučeného územního řízení se stavebním řízením.

A co je tedy záměrem tohoto projektu? Je to vybudování asfaltové plochy pro středně velký park o rozměru 30 x 15 m pro freestyle bmx, skateboarding a inline bruslení. Na této ploše budou instalovány sestavy překážek, které budou pevně uchyceny. Zároveň bude vybudováno přístupové schodiště ve svahu z jižní strany a část areálu se oplotí. Jedná se zatím o I. etapu celého

investičního záměru, který dále zahrnuje vybudování volnočasového centra pro mládež v prostorách bývalé kotelny a uhelny v areálu kasáren. V prostorách uhelny by měl v dalších etapách vzniknout klub, v prostorách kotelny plocha pro skateboarding s překážkami a v bývalé výsypce horolezecká stěna, sociální zázemí s kanceláří a divácká lodžie. Ve venkovní části je dále naplánována plocha 25 x 12 m pro skate a inline. Realizace další etapy této investiční akce je závislá na získání dotace, o kterou bude Město žádat v druhé polovině letošního roku.

A jak se vlastně zrodil nápad vybudovat ve městě skatepark? Na základě všech dosud provedených průzkumů bylo zjištěno, že ve městě a jeho blízkém okolí chybí plocha s překážkami pro moderní aktivity neorganizovaných mladých lidí. Ve městě Kostelec nad Orlicí je navíc od ledna 2001 umístěno Bytově středisko Ministerstva vnitra České republiky, kde jsou umístováni žadatelé o azyl. Proto se Město Kostelec nad Orlicí rozhodlo vybudovat v jeho blízkosti takovou plochu, na které by se mohla scházet mládež a děti z Kostelce nad Orlicí a okolí i děti žadatelů o azyl a smysluplně zde využívat volný čas. Vhodná plocha byla vybrána v areálu bývalých vojenských kasáren.

Věříme, že vybudovaný areál skateparku bude sloužit k příjemnému a účelnému trávení času všem skupinám dětí a mládeže v našem městě.

Odbor správy majetku města

vyhlášení grantových programů

„Podpora neprofesionálních kulturních aktivit“

Cílem je podpořit nestátní kulturní organizace či sdružení v oblasti hudební, literárně dramatické, výtvarné, fotografické a taneční.

Odbor školství, kultury a tělovýchovy poskytne tiskopisy a zásady pro podávání projektů.

Tiskopisy jsou k dispozici také na www.kostelecno.cz

Projekty budou přijímány v termínu do 30.4.2007

na podatelně MÚ.

Rozpočtovaná částka 100.000,- Kč
z rozpočtu města Kostelce nad Orlicí

„Podpora práce s dětmi a mládeží, volnočasové aktivity“

Cílem je podpořit organizátory a spolky zabývající se volnočasovými aktivitami dětí a mládeže v jejich činnosti se zaměřením na maximální využití volného času..

Odbor školství, kultury a tělovýchovy poskytne tiskopisy a zásady pro podávání projektů.

Tiskopisy jsou k dispozici také na www.kostelecno.cz

Projekty budou přijímány v termínu do 30. 4. 2007

na podatelně MÚ.

Rozpočtovaná částka 600.000,- Kč
z rozpočtu města Kostelce nad Orlicí

INFORMACE PRO OBČANY

KAM S ODPADY V ROCE 2007

OBJEMNÝ ODPAD Z DOMÁCNOSTÍ

- velkoobjemové kontejnery přistavované na stanoviště dle předem stanoveného rozpisu
- areál Technických služeb Kostelec nad Orlicí s. r. o. (dále jen „Technické služby“) - nábytek, matrace, koberce, linolea (tzn. velkoobjemový odpad, který se s ohledem na své rozměry nebo hmotnost nevejde do sběrné nádoby /popelnice, kontejner 1100l/)

BIOLOGICKÝ ROZLOŽITELNÝ ODPAD ZE ZAHRAD (ZELEŇ)

- velkoobjemové kontejnery přistavované na stanoviště dle předem stanoveného rozpisu
- areál Technických služeb - tráva, listí a větve (větve před uložením do kontejneru musí být pořežány na menší kusy)

NEFUNKČNÍ ELEKTROSPOTŘEBIČE Z DOMÁCNOSTÍ

- celoročně areál Technických služeb

STAVEBNÍ ODPAD, OJETÉ PNEUMATIKY

Stavební odpad je veškerý odpad vznikající při stavební nebo demoliční činnosti, patří sem především stavební suť, výkopová zemina, ale i střešní krytiny, podlahoviny, okna, rozvody, sanitární keramika, stavební dřevo atd. Stavební odpad není podle zákona komunálním odpadem, a tudíž si každý producent musí jeho odvoz a využití, popřípadě odstranění v souladu se zákonem o odpadech zajistit sám na vlastní náklady.

- areál Technických služeb (za úhradu) - při větším množství stavebního odpadu je nutné projednat s Technickými službami kapacitní možnosti
- řízená skládka (pokud stavební odpad nebo jeho jednotlivé frakce nelze využít /např. recyklace/ dle zákona)

Technické služby Kostelec nad Orlicí s. r. o.

<i>Provozní doba:</i>	<i>Pondělí</i>	<i>12:00 – 17:00 hodin</i>
	<i>Středa</i>	<i>12:00 – 16:00 hodin</i>
	<i>Pátek</i>	<i>12:00 – 17:00 hodin</i>
	<i>Sobota</i>	<i>08:00 – 14:00 hodin</i>

Ukládání odpadu probíhá vždy pod dohledem odpovědné osoby a je k dispozici fyzickým osobám města Kostelec nad Orlicí a jeho částí, které mají zaplacený místní poplatek. Na základě výzvy odpovědné osoby musí každý, kdo ukládá odpad, předložit průkaz totožnosti (občanský průkaz, řidičský průkaz) nebo doklad o zaplacení místního poplatku.

NEBEZPEČNÉ SLOŽKY KOMUNÁLNÍHO ODPADU

- 2x ročně svoz nebezpečného odpadu - znečištěné sklo a keramika, olejové filtry, obaly od sprejů, zaolejované hadry, vyřazené chemikálie, autobaterie, monočlánky, plechovky od barev, plastové nádoby od olejů a postřiků, upotřebené oleje, staré barvy a ředidla, staré léky, kosmetika, zářivky a výbojky
- výkupna druhotných surovin v Kostelci nad Orlicí, ul. Rudé armády (areál bývalých kasáren) - autobaterie

Svozy jsou organizovány Městem Kostelec nad Orlicí ve spolupráci s vybranou firmou. O místech a časech jsou občané předem informováni místním tiskem a rozhlasem

LÉKY

- lékárny
- 2x ročně svoz nebezpečného odpadu

Papír

- výkupna druhotných surovin v Kostelci nad Orlicí, ul. Rybářská - noviny, časopisy, obalový papír, knihy, školní sešity (naopak do papíru nepatří provázky, krabice od mléka a džusů potažené umělohmotnou folií, mastný papír, obaly z umělé hmoty)
- speciální kontejnery rozmístěné po městě (modré) - noviny, časopisy, reklamní letáky, krabice, lepenka, karton, kancelářský papír, sešity ...

ŽELEZO

- jamí a podzimní svozy železného šrotu, které organizují dobrovolní hasiči
- výkupna druhotných surovin v Kostelci nad Orlicí, ul. Rybářská
- výkupna druhotných surovin v Kostelci nad Orlicí, ul. Rudé armády (areál bývalých kasáren) - železný šrot (lehký a těžký), litina

BAREVNÉ KOVY

- výkupna druhotných surovin v Kostelci nad Orlicí, ul. Rybářská
- výkupna druhotných surovin v Kostelci nad Orlicí, ul. Rudé armády (areál bývalých kasáren) - hliník, drát, hliník, plech, hliník litý, mosaz, měď, bronz, olovo

Provozní doba výkupny druhotných surovin:

pondělí 14:00 – 17:30 hodin (ul. Rybářská)
pátek 14:00 – 17:30 hodin
sobota 08:30 – 11:00 hodin

Provozní doba výkupny druhotných surovin:

pondělí - pátek 07:00 – 17:00 hodin
(ul. Rudé armády – areál bývalých kasáren)
sobota 08:00 – 12:00 hodin

SKLO BAREVNÉ

- speciální kontejnery rozmístěné po městě (zelené) - láhve od nápojů, skleněné nádoby, tabulové sklo (naopak do těchto kontejnerů nepatří porcelán, keramika, drátěná skla a zrcadla)

SKLO BÍLÉ (ČIRÉ, BEZBARVÉ SKLO)

- speciální kontejnery rozmístěné po městě (bílé) - sklenice od kompotů, skleničky, lahve od sirupu, lahve od některých alkoholických nápojů

Pozor! Sklo, které není čiré a bezbarvé, ale má bílou barvu patří do kontejneru na barevné sklo.

Do kontejnerů na sklo je nutné ukládat sklo zbavené příměsí, hlavně kovů a plastů (uzávěry).

PLASTY

- speciální kontejnery rozmístěné po městě (žluté) - duté plastové předměty, jako jsou lahve a kanystry od nápojů, pochutin, kosmetických přípravků, pracích, čistících a avivážních prostředků, přípravků bytové chemie apod. - kelímky, vědra, nádoby a nerůznější stolní a kuchyňské náčiní z plastů - plastové části hraček, domácích spotřebičů a nerůznějších výrobků, dále části obalů a výrobky z pěnového polystyrenu - foliové materiály, jako jsou odnosné tašky, pytle, sáčky, obalové fólie apod.

Nádoby od požívatin, pochutin a různých přípravků by měly být zhruba omyté, aby nedocházelo k hnití zbytku obsahu.

PET lahve nezapomeňte sešlápnout! Do kontejneru se tak vejde více odpadu a provoz je pak ekonomičtější.

Plastový odpad by neměl obsahovat:

- podlahové krytiny, plastové tapety a textilie všech druhů pěnové materiály (kromě pěnového polystyrenu), jako je molitan nebo pryž
- odpadové trubky z PVC a všechny ostatní výrobky z tohoto materiálu
- elektrické kabely a plastové díly s kovovými částicemi
- výrobky z pryže a všechny ostatní neplastové předměty domovní odpad (zbytkový) !!!!!

NÁPOJOVÉ KARTONY - TETRAPAKY

- speciální kontejnery rozmístěné po městě (žluté - označené oranžovou nálepkou) - tzv. krabice od mléčných výrobků, džusů, vína

Nápojové kartony patří společně s plasty do žlutých kontejnerů.

Nápojové kartony je nutné před odložením vypláchnout a stlačit.

SMĚSNÝ KOMUNÁLNÍ ODPAD

- svoz odpadu je zajišťován prostřednictvím firmy Marius Pedersen a. s., Hradec Králové
- svoz je prováděn pravidelně 1x týdně ve stanovených svozových dnech
- za provoz systému shromažďování, sběru, přepravy, třídění, využívání a odstraňování komunálních odpadů se platí místní poplatek (pro r. 2007 činí poplatek Kč 500,--)
- poplatníkem je fyzická osoba, která má ve městě a jeho částech (Kostelecká Lhota, Koryta, Kozodry) trvalý pobyt nebo fyzická osoba, která má na území města nebo jeho části ve vlastnictví stavbu určenou nebo sloužící k individuální rekreaci, ve které není hlášena k trvalému pobytu žádná fyzická osoba
- sběrné nádoby (popelnice 110 a 120l, kontejnery 1100l), určené ke shromažďování zbytkového odpadu (smetí, popel, saze, kuchyňské odpady, ostatní domovní odpad) do doby jejich svozu, si každý zajišťuje na své náklady
- v den svozu musí být nádoby přistaveny od 6:00 hodin ke komunikaci přístupné motorovým vozidlům
- svoz odpadu je prováděn i ve dnech svátků, kromě 1. ledna

KAŽDÝ, JEMUŽ V DŮSLEDKU PODNIKATELSKÉ ČINNOSTI VZNIKÁ ODPAD, JE POVINEN TENTO ODPAD ODSTRANIT NA VLASTNÍ NÁKLADY.

Ceny za prodej nebo pronájem nejčastěji využívaných nádob vč. DPH (fa Marius Pedersen a. s.)

Typ sběrné nádoby	Pronájem/ rok	Prodej
Nádoba 110l, pozink - plech	145,-- Kč	702,-- Kč
Nádoba 120l, plastová	133,-- Kč	758,-- Kč
Kontejner 1100l, pozink-plech	1.400,-- Kč	7.515,-- Kč
Kontejner 1100l, plastový	1.311,-- Kč	7.857,-- Kč

ROZPIS SLUŽEB

stomatologické lékařské služby první pomoci
okresu Rychnov nad Kněžnou rok 2007ordinační hodiny: *sobota, neděle, svátek* 08.00 - 12.00 hod.

datum služby	jméno lékaře	adresa ordinace	telefon
1.4.	MUDr. Marie Vyčítalová	Dr. Lützova 244, Vamberk	494 541 757
7.4.	MUDr. Jan Loukota	R.Drejsla 619, Dobruška	494 621 665
8.4.	MUDr. František Bahník	Třebízkého 799, Kostelec nad Orlicí	494 323 152
9.4.	MUDr. Růžena Benešová	Tyršova 461, Dobruška	494 622 040
14.4.	MUDr. Jan Beránek	Komenského 828, Týniště nad Orlicí	494 371 088
15.4.	MUDr. Lucie Beránková	Poliklinika, Mírové nám. 88, Týniště nad Orlicí	494 371 783
21.4.	MUDr. Marie Čapková	Komenského 366, Doudleby nad Orlicí	494 383 417
22.4.	MUDr. Iva Domáňová	Poliklinika, Jiráskova 1389, Rychnov nad Kněžnou	494 515 694
28.4.	MUDr. Helena Dušková	Záhumenská 445, České Mezirříččí	494 661 102
29.4.	MUDr. Jindřich Handl	Panská 24, Rychnov nad Kněžnou	494 531 955
1.5.	MUDr. Marie Havlová	U Stadionu 1166, Rychnov nad Kněžnou	494 539 225
5.5.	MUDr. Lenka Hlavsová	Komenského 259, Kostelec nad Orlicí	494 323 958

AKTUÁLNÍ PRÁVNÍ INFORMACE Z OS ČČK
RYCHNOV NAD KNĚŽNOU

V důsledku novelizace Zákoníku práce došlo k významným změnám v oblasti zajišťování školení první pomoci pro zaměstnance. Náš Oblastní spolek nabízí tuto činnost podle § 103 zákona č. 262/2006 Sb., jehož současné znění obsahuje **povinnosti zaměstnavatele** na úseku bezpečnosti a ochrany zdraví při práci včetně poskytování první pomoci.

Podstatným ustanovením nového zákoníku práce je § 102 zákona č. 262/2006 Sb., který ukládá zaměstnavateli výslovnou povinnost pro případ zdolávání **mimořádných událostí** zajistit a určit podle druhu činnosti a velikosti pracoviště potřebný počet zaměstnanců, kteří organizují poskytnutí první pomoci.

Nový zákoník práce nám poskytuje dostatečný zákonný podklad pro kvalifikované nabídky zaměstnavatelům na výuku první pomoci jejich zaměstnanců.

Připravujeme pro Vás širokou nabídku školení PP v termínech:

duben 2007 – školení ZZA • květen 2007 – školení ZNZZ

Kontakt, adresa:

OS ČČK Panská 79, 516 01 Rychnov n. Kn.,
telefon: 49453489, mobil: 603496644,
e-mail: rychnovnk@cervenkykriz.eu

OZNÁMENÍ ZMĚNY ÚŘEDNÍCH HODIN

Od 1. dubna 2007 se na žádost zákazníků mění úřední hodiny pro veřejnost na poště v Kostelci nad Orlicí.

Otvírací doba:

Pondělí – pátek 8:00 – 11:30 hod. 13:00 – 17:30 hod.
Sobota 8:00 – 10:00 hod.

Děkuji za pochopení
Machačová Eva – vedoucí pošty

Vážení klienti, dovolujeme si Vás informovat, že od 2. 4. 2007 rozšiřujeme otevírací dobu České spořitelny v Kostelci nad Orlicí

Otvírací doba:

Pondělí	9:00 – 12:30 hod.	13:30 – 17:00 hod.
Úterý	9:00 – 12:30 hod.	13:30 – 16:00 hod.
Středa	9:00 – 12:30 hod.	13:30 – 17:00 hod.
Čtvrtek	9:00 – 12:30 hod.	13:30 – 16:00 hod.
Pátek	9:00 – 12:30 hod.	13:30 – 16:00 hod.

Těšíme se na Vaši návštěvu.

GASTRONOMICKÉ SPECIALITY
KOSTELECKA

Slaný či sladký výrobek, uzenářský výrobek, nebo nápoj z receptů babiček, prababiček, tetiček a pratečiček může obohatit nabídku regionu o gastronomickou specialitu.



Podělte se s námi.

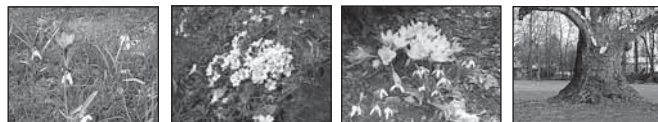
Víte o specialitě Kostelecka z historie?
Zašlete nám Váš recept.

Recepty případně i s fotografií zaslejte na adresu:

Městský úřad, odbor školství, kultury a tělovýchovy,
Palackého náměstí 38, Kostelec nad Orlicí,
nebo e-mail: sslezakova@muko.cz.

PŘIPRAVUJEME ROZHOVOR S F. KINSKÝM

Probouzející se jaro nás láká k procházce zámeckým parkem.

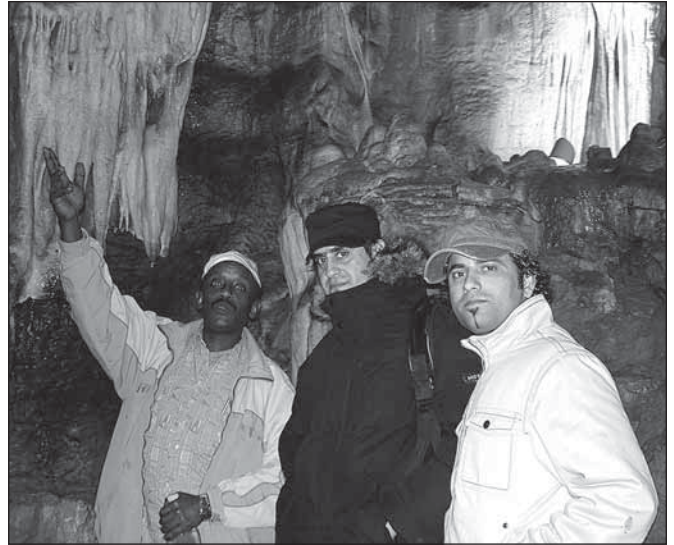


POBYTOVÉ STŘEDISKO KOSTELEC N. ORL.**Co se děje v Pobytovém středisku Kostelec nad Orlicí s příchodem jara?**

Jaro příjemně překvapilo svým rychlým nástupem jak většinu Čechů, tak i žadatele z pobytového střediska, zvyklých na mnohem teplejší počasí než bývá v Čechách v zimním období.

Pracovníci pobytového střediska organizují pro žadatele o udělení mezinárodní ochrany zajímavé výlety, které jsou jistě příjemným zpestřením proslulých a teplých březnových dnů.

V období jarních prázdnin se autobus s žadateli a skupinkou kosteleckých skautů vypravil na nevšední výlet do Moravského krasu na prohlídku krápníkové jeskyně Balcarky. Určitě stojí za zmínku to, že nám ředitel Moravského krasu velkoryse poskytl prohlídku zdarma i včetně projíždky vláčkem s vyhlídkou na Punkevní jeskyně. Něco takového lidé ze zemí Afriky nebo Asie nevidí často. Ještě zajímavější bylo dovést je na neoficiální návštěvu jeskyně Býčí skály opředené mnohými záhadami, tajemstvími i neobyčejným kulturním dědictvím naší země. S žadateli jsme dále navštívili výstavu s názvem „Dinosauři z Patagonie“, která se konala v nákupním centru Chodov v Praze.



Naši nejmenší žadatelé jeli potěšit seniory do Domova důchodců v Týništi na Orlicí. Děti si připravily pod odborným dohledem Alvinu Aghajanyan, která má v pobytovém středisku na starosti hudební dílnu, pásmo tanců a písniček.

Správa uprchlických zařízení MV ČR

SERIÁL O FIRMÁCH NAŠEHO MĚSTA

Chlorella centrum s.r.o.

Internetové stránky:
www.chlorellacentrum.cz



Oblast podnikání:

Výroba a prodej potravinového doplňku a přírodní kosmetiky

Popis činnosti společnosti:

- výroba a prodej potravinového doplňku Chlorella tabs, který je vhodný pro detoxikaci organismu
- výroba a prodej přírodní kosmetiky s obsahem chlorelly pro problematickou pleť

Počet zaměstnanců: 3

Oficiální sídlo subjektu: Příkopy 901, 51741 Kostelec n. Orlicí

Pobočky společnosti: nejsou

Kontaktní osoby: Eva Francová, manažer
Tel.: 494 323 336
mobil: 608 552 217
E-mail: bio@chlorellacentrum.cz

Provozní doba:

Po 8 – 15:30
Út 8 – 15:30
St 8 – 15:30
Čt 8 – 15:30
Pá 8 – 15:30
So zavřeno
Ne zavřeno



HASCOM OK s. r. o., Tyršova 8, Kostelec nad Orlicí

Výpočetní a telekomunikační technika
Tel., fax: 494 321 809
e-mail: hascom.ok@worldonline.cz

MIMOŘÁDNÁ NABÍDKA

Počítače E LINK pro domácnosti i kanceláře

Provádíme servis tiskáren, kopírovacích strojů,
odvírování PC, přestavby PC



DÁLE NABÍZÍME

- Počítačové sestavy pro domácí i profesionální použití, notebooky (Umax, Acer, HP, Toshiba...)
- Tiskárny jehličkové, inkoustové, laserové, multifunkční zařízení
- Monitory
- Software
- Telekomunikační technika
- Kopírovací stroje
- Příslušenství pro mobilní telefony (baterie, pouzdra, nabíječky...)
- Prodej spotřebního materiálu
- Repasované notebooky, počítače, monitory
- Kopírování, laminování
- Renovace barvicích pásek, inkoustových a tonerových náplní

Těšíme se na Vaši návštěvu..

KOUPÍM CHALUPU
v okolí Kostelce n. O., nejlépe do 750 tis. Kč
Tel.: 602 121 807

HASIČI VÁS INFORMUJÍ

ZE ZÁPISNÍKU VELITELE ...

Výjezdová jednotka SDHČHJ

Úterý 13.03.2007

23:21:16 - Požár bytového domu

Jednalo se o menší požár ve sklepních prostorech bytového domu v ulici Janáčkova čp.52 v obci Vamberk. Požár byl uhašen před příjezdem jednotek. Škoda způsobená požárem byla vyčíslena na 2 000,- Kč. Uchráněné hodnoty na 5 000 000,- Kč. Při požáru nebyl nikdo zraněn. Hasiči na místě spolupracovali s Policií ČR. K požáru vyjely tyto jednotky: PS Rychnov nad Kněžnou, JSDH Vamberk, JSDH Kostelec nad Orlicí (Tatra 815 CAS K24 (obsazení 1+5)), JSDH Rychnov nad Kněžnou, JSDH Častolovice.



Středa 07.03.2007 - 10:56:53 - Planý poplach

Jednotka vyjela k údajnému úniku vody z nadzemního hydrantu v ulici Na Lávkách v Kostelci nad Orlicí. Po příjezdu na místo události se zjistilo, že se jedná o čištění vodovodního řádu vodárenskou firmou. Na výjezd byla vyslána Tatra 815 CAS K24 (obsazení 5+1).

Úterý 27.02.2007 - 16:51:03 - Planý poplach

Výjezdová jednotka kosteleckých dobrovolných hasičů – město byla přivolána k ohlášenému požáru v katastru Městyse

Doudleby nad Orlicí, který se po příjezdu jednotek PO nepotvrdil. Jednalo se o planý poplach. K požáru vyjela Tatra 815 CAS K24 (obsazení 4+1) a okolní jednotky PS Rychnov nad Kněžnou, JSDH Vamberk a JSDH Doudleby nad Orlicí.

Neděle 25.02.2007 - 09:34:00 - Technická pomoc

Jednotka provedla nouzové otevření bytu - podezření na zapnutý el. spotřebič v ulici Štefánikova v Kostelci nad Orlicí. Hasiči k místu události vyjeli s technikou VW Transportér (obsazení 1+1).

Více informací naleznete na: www.hasici.kostelecno.cz

SBĚR ŽELEZNÉHO ŠROTU 2007

Hasičský sbor České hasičské jednoty Kostelec nad Orlicí – město oznamuje, že pořádá v sobotu 7. dubna 2007 tradiční sběr železného šrotu.

Svoz bude probíhat od 8:00 hodin.

Hasiči žádají všechny občany: nevynášejte prosím šrot na ulici, ponechte ho za plotem (za bránou), vyčkejte až do příjezdu sběrných vozů, hasiči Vám rádi pomohou.

Kontakt: sobota 7. 4. 2007 – tel. č. 494 323 150

nebo možná domluva předem

na tel. č. 724 181 362 - p. Vodička, velitel hasičů

REGIONÁLNÍ TURISTICKÉ A INFORMAČNÍ CENTRUM

NABÍDKA RTIC

Novinky

Na měsíc duben a další období jsme si pro Vás připravili krásné publikace, cyklomapy, katalog ubytovatelů a další materiály Turistické oblasti Orlické hory a Podorlicko. Dále nabízíme výroční turistickou známku a odznaky k 10. setkání skautských sběratelů a tradiční sortiment materiálů a upomínkových předmětů.

Aktuální nabídka Cestovní agentury v RTIC

Zajistěte si svou dovolenou včas a získejte řadu slev a výhod:

Sleva 20% pro seniory nad 55 let

Na zájezdy po Čechách a Slovensku

DSO Orlice si Vás dovoluje pozvat na slavnostní zahájení cyklistické sezóny spojené s propagační jízdou s názvem

NA KOLE REGIONEM ORLICE ZA KRÁSAMI VENKOVA

Termín: 7. dubna 2007 od 9:00 hodin

Místo: Palackého náměstí Kostelec nad Orlicí

Registrace účastníků bude probíhat od 8:00 do 9:00 hodin v Regionálním turistickém a informačním centru. Každý účastník získá láhev na kolo s logem akce. Závěr akce proběhne Na Penaltě v Kostelecké Lhotě, kde je připraveno posezení s hudbou ve stylu Country.

Slevy 4 000 – 10 000 Kč

Na vybrané skupinové zájezdy

Cena od 3 990,- Kč

Na vybrané zájezdy do Řecka

Speciální ceny pro rodiny s dětmi od 3 744 Kč

Hotel Ruskamen-Chorvatsko

Maďarsko-termální lázně 3 350 Kč

Ve vybraných termínech

„Lázně za babku“ – již od 1980,- Kč za týden

Vybrané termální lázně na Slovensku

HLEDÁTE NĚCO SPECIÁLNÍHO?

Nabízíme horolezecké víkendy na Vysočině už od 1280,- Kč a speciální tábory pro děti každého věku již od 2500,- Kč.

při objednání dovolené v naší agentuře pro vás máme připravený malý dárek!!!

Kontakt:

Regionální turistické a informační centrum, o. p. s.

I. J. Pešiny 39, 517 41 Kostelec nad Orlicí

Telefon: 494 337 261, Fax: 494 337 262

E-mail: rtic@muko.cz,

web: www.rtic.kostelecno.cz

www.orlickehory-cz.info

Otevírací doba: Po – Pá: 9:00 – 16:00

So - Ne: Zavřeno



SPOLEČENSKÁ KRONIKA

VÍTÁME NOVÉ SPOLUOBČÁNKY

Ondřeje Jakla Elišku Kotkovou
Šimona Podstavku Melanii Munzarovou
Natálii Sršňovou



Rodičům srdečně blahopřejeme!

JUBILEA ČLENŮ KLUBU DŮCHODCŮ A OBČANŮ MĚSTA KOSTELCE NAD ORLICÍ V DUBNU 2007

70 let oslaví Liduška Landová
75 let oslaví Jaroslav Kovaříček
 Jaroslav Hirš
 Přemysl Jelínek
80 let oslaví Vladimír Jansa
 Jaroslav Lepšík
90 let oslaví Marie Hrdličková



Srdečně blahopřejeme a do dalších let přejeme železně zdraví, hodně štěstí, klidu, lásky a rodinné pohody!

SŇATEK UZAVŘELI

Aleš Hamerský - Simona Heinzelová
a to v Častolovicích na úřadě v galerii A. Hudečka.



Přejeme hodně štěstí na společné cestě životem!

JUBILEJNÍ SVATBY

Zlatá svatba:
Milada a Karel Karáskovi

Do dalších společných let přejeme hodně zdraví a spokojenosti!

Z NAŠICH ŘAD ODEŠLI

Emilie Učíková * 1932
Věra Matoušů * 1920
Emile Kalousková * 1922
František Marek * 1942
Marie Pavelková * 1919
Ing. arch. Zdeněk Beneš * 1914
Vlastimila Kašparová * 1921



Všem pozůstalým vyjadřujeme upřímnou soustrast!

Zástupci města Kostelce nad Orlicí se rozloučili 12. března t.r. ve smuteční obřadní síni v Hradci Králové – Kuklenách s významným průmyslovým architektem inženýrem Zdeňkem Benešem (* 11. 11. 1914 Přelouč) z Kostelce nad Orlicí, který zemřel ve věku 92 let. V roce 2005 na 2. Plese Kostelecka byl panu Benešovi starostkou města předán pamětní list osobnosti roku 2004, jako výraz ocenění mimořádných zásluh pro město Kostelec nad Orlicí.



Foto: M. Rýdel

Ing. arch. Zdeněk Beneš byl stálým dopisovatelem Zpravodaje města, kde psal mj. i o svých vzpomínkách na významné osobnosti našeho města.

Odešla vzácná osobnost, na kterou se nezapomíná. Upřímnou soustrast celé rodině.



Foto: J. Krám

Redakční rada Zpravodaje

Vážené čtenáři, dovoluujeme si Vám nabídnout bezplatné zveřejnění narození Vašeho dítěte či Vašeho životního jubilea v této rubrice Kosteleckého zpravodaje. Budete - li mít zájem o zveřejnění, můžete si vyzvednout potřebný formulář na městském úřadě, odboru školství, kultury a tělovýchovy, nebo Vám jej zašleme na vaši adresu. Bližší informace na tel. č. 494 337 284, e-mail: sslezakova@muko.cz. Vyplněný formulář můžete odeslat poštou, nebo jej můžete vhodit do schránky umístěné na vchodových dveřích budovy A městského úřadu nejpozději do 15. dne v příslušném měsíci na adresu: Městský úřad, Palackého náměstí čp. 38, Kostelec nad Orlicí.

VZPOMÍNKA NA PŘÍTELE ING. ARCHITEKTA ZDEŇKA BENEŠE



Když mi Andrejka se slzami v očích oznámila životní odchod svého táty ing. architekta Zdeňka Beneše, promítá se mi od těch dnů jeho život, tak jak jsem o něm slyšel a později jako jeho přítel jej s ním prožíval. Byly to zpočátku zprávy o jeho sportovních výkonech studenta místní reálky, které nás tehdy jako kluky podnítily k překonání sportovních překážek.

Poznávám ho potom jako pana inženýra vedoucího projektu Hányšova podniku někdy na stav-

bách, kde jsem jako učeň bílil syrové zdi před malováním. Zdál se mi strohý, snad i jaksi hrdý, ale tak se obecně na architekta pohlíželo. Když se dnes mluví o „Žabinci“ na Letné, připomínám si, když jsem se o architekturu také začal zajímat, že jsem této branži nebyl taky velkým přítelem, ale to jen pro ty ambiciózní tvůrce, snažící se po desetiletí vylepšovat krásy staré Prahy.

To se však Zdeňka netýkalo, jistě na ně také zehral a já při poznání jeho vážné práce a veřejnosti prospěšné činnosti jsem dávno na jeho domnělou hrdost zapomněl.

První naše sblížení nastalo, když si povšimnul kupy písku u vetchého stavení Pod parkánem, které jako architekt sřežící zajímavé objekty města už dávno odeslal. Přichází pak s radou jak zpevnit staré zdi a přes své zaměření architekta průmyslových objektů noř se také se zájmem do dávné historie svého města, které nás jako jeho patrioty stále blíže spojuje. Zde musíme však připomenout, že jeho rodištěm byla Přelouč, kde se 11. 11. v roce 1914 narodil.

Vracím se však ještě k té době sblížení, kdy i dceru Andreu zajímá starý dům a zhotovuje plán zruinovaného interiéru pro přehled v příští naší práci.

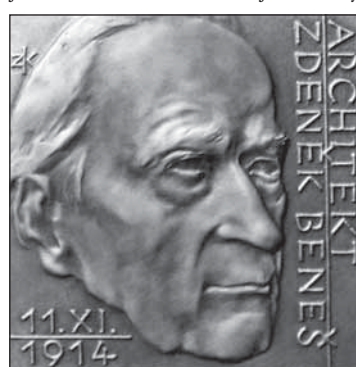
Ta doba, kterou si připomínám, mně jasně vykresluje Zdeňkovu maminku, milou paní, bydlící na dolním konci Žofínské ulice ve vilce, kde rodina dříve žila. Při setkáních patřily naše řeči turistice, která byla paní Benešové životní radostí i ve vzpomínkách. Důsledně se ve svých mladších letech věnuje přípravě turistických cest a zjišťuje k seznámení ostatních historií míst, kam skupina prvních kosteleckých turistů má právě namířeno. Chodilo se sice ještě v kravatách a dámy s hůlkou v nepohodlných dlouhých sukních, s námahou ještě dalecí dnešní náročné turistice, ale byl to první počín spojující člověka s přírodou a kulturou. Nemůžeme se proto divit, že ve sportu zdatný syn Zdeněk, žijící v prostředí této rodiny, zdolává pak jako turista evropské vrcholy.

Ale to mne už myšlenky přivádějí do Skalecké obecné školy. Kde v duchu zahlédnu pana řídícího učitele. Zde Beneše s houslemi, udávajícího nám rytmus písně o širých rodných lánech, kterou jsme při otevřených oknech často zpívali. Jako žák jsem však panu řídícímu mnoho radosti nepřinášel.

Příjemnější vzpomínky přicházejí pak v pohledu na pozdější dobu, kde na terase žofínské galerie přítel Zdeněk rád poseděl mezi svými duchovně spřízněnými přáteli v hovorech o umění a svém milém městě, kterému svou odborností a neúnavnou agilností sloužil. Bylo to především o období konaných výstav, při kterých byl nepostradatelným pomocníkem. Kolik jen věnoval času při výstavách své ženy Libuše, významné textilní výtvarni-

ce, zemřelá po tragické nehodě, aby expozice představující její dílo vynzla co nejlépe.

Připomínáme si i jeho publikační činnost, vedenou i v našem městském zpravodaji, v kterém nás seznamuje s osobnostmi vztahující se ke Kostelci. Jako architekt připomíná Václava Roštlapila, autora Strakovy akademie a také Akademie výtvarných umění a při svém sportovním životě zasvěceně píše o životě a činnosti Jiřího Gutha Jarkovského. Vždyť už jeho rodiče, jako první naši turisté přičinili se o jeho stezku, kterou dnes město v jejím počátku vhodně upravilo. Nezapomíná na zásluhy bývalého ministra J. Dostálka a budovateli moderního města růž, starostovi J. Krejčíkovi by s plnou rozhodností označil naše náměstí jeho jménem. Zdeněk Beneš je i ve svých letech stále plný energie.



Plaketa akademického sochaře
Zdeňka Kolářského
věnovaná ing. arch. Zdeňku Benešovi.

Také akcí, dotýkajících se naší obce, kterých se ujal, bylo nemálo. Bojuje se svými přáteli o záchranu Seykorovy vily, provádí a seznamuje americkou ministryni zahraničí Madeleine Albrightovou s dnešním Kostelcem – jejím rodištěm a i ti méně informovaní si při sledování televize povšimnou, že ani v pořadu o Šumné Orlici nemůže architekt Zdeněk Beneš chybět.

Ale abych jen nechválil, začnu i z druhého konce. Při

jeho v týdnu osamělém životě žije tvrdošíjnou soběstačností, kterou by mohl řešit jednoduše. Když se u mne zastavil na kus řeči, sřežil hodiny a náhle uprostřed hovoru vstal a řekl: „Musím vařit“.

Přichází však čas, kdy už nemá odvalu vyjít z domu. Ještě, že má nedaleko blízkého přítele Zdeňka Kolářského, ak. sochaře – medailéra a také Karel Martinec, který se u něho často zastavuje a kterého volá, aby se dozvěděl, co je v kostelecké kultuře nového, je vždy po ruce, ne však ve dnech, kdy se televize věnuje atletice, na kterou se musí Zdeněk plně soustředit.

Nakonec si ho dcera Andrea přiváží do svého bytu v Hradci králové, aby o něho mohla denně pečovat a naše naděje, že se náš přítel opět s jarním sluncem do Kostelce navrátí, jsou bláhové.

Při pohledu na rodinu Benešových a při hodnotách, kterými žili, vidím až archaický duch této rodiny žijící jeden pro druhého. Dnes, kdy se chce úspěšný západní svět zbavovat již nepotřebných rodičů tím, že jim zajistí ve vzdálených teplých, ale i chudých zemích poslední roky života, kde se o ně postarají pokorné zdravotní sestřičky za peníze, které tam otcové těchto samaritánek už dříve přes jejich fabriky přenesli, cítím tem propastný rozdíl při srovnání s rodinou Zdeňka Beneše, který obětavě dosloužil své mamince, tak jako jeho dcera Andrea, též architektka, věnuje se s láskou tátovi do poslední chvíle života, jak potvrzují její slzy.

Vzpomínku na ing. architekta Zdeňka Beneše, zaznamenávám také za své přátele, Zdeňka Kolářského, Karla Martince a jeho bratra Jana a Jirky Mergance a dovoluji si ještě přidat řadu těch, kteří mu přinášeli radost.

R. Černý – ak. malíř

K NEDOŽITÉMU JUBILEU VÁLEČNÉHO PILOTA JAROSLAVA LOVĚTÍNSKÉHO

Dne 20. dubna uplyne 90 let od narození Jaroslava Lovětínského, příslušníka čs. armády v zahraničí, který po válce žil se svojí rodinou v Kostelci nad Orlicí.

J. Lovětínský se narodil v roce 1917 v Gross Kadolz, který dnes leží na území Rakouska, v té době se ovšem jednalo



o součást c.a k. monarchie. Po 1.sv.válce se rodina přestěhovala do Potštejna. Po ukončení školní docházky navštěvoval Jaroslav Baťovu školu práce ve Zlíně.

Po ukončení studia pracoval v různých dělnických profesích, např. na stavbě betonových opevnění v Orlických horách. V Potštejně byl skautským vedoucím a aktivním členem Sokola. Dne 1.3. 1939 nastoupil na prezenční vojenskou službu, dne 15.3.1939 ale byla okleštěná

republika obsazena německými vojsky a čs. armáda byla likvidována.

Jaroslav se ale s nacistickou okupací nehodlal smířit. Podobně jako řada dalších čs. občanů odešel ilegálně do Polska, kde vstoupil do čs. legionu, kterému velel Ludvík Svoboda.

Po napadení Polska německou armádou československá brigáda ustupovala spolu s polskou armádou. Východní polské hranice ale překročila sovětská armáda. Dne 19.9.1939 padl Jaroslav spolu s dalšími čs. vojáky do sovětského zajetí. Prošel potom sovětskými internačními lágry pod správou NKVD v Kamenci Podolském, Jarmolincích, Orankách a Suzdal. Na základě intervence představitelů čs. emigrace z Anglie byla část vojáků přemístěna na jaře 1941 ze SSSR do Palestiny. Na Střední východ se tak dostal i Jaroslav Lovětínský. Byl přidělen k Čs.pěšímu praporu 11 - východ a zařazen jako řidič tančíku. V květnu 1941 bojovala jednotka na Západní poušti, poté byla přesunuta na frontu do Sýrie. V závěru roku 1941 hájil čs.prapor pod velením gen. Karla Klapálka obležený Tobruk.



Na výzvu velení čs. armády se na podzim roku 1942 Jaroslav spolu s dalšími dobrovolníky přihlásil k letectvu. Loď „Santa Maria de Orduna“ se poté přesunul z Haify do Velké Británie. V lednu 1943 byl zařazen k britskému královskému letectvu RAF ve St. Athan. V červenci 1943 prodělal elementární pilotní výcvik a poté byl odeslán k pokračovacímu výcviku do Kanady. Po jeho ukončení byl povýšen do britské hodnosti sergeant. Na podzim roku 1944 Jaroslav v Kanadě absolvoval školu všeobecného průzkumu. V lednu 1945 byl odeslán do operačního kurzu v Nassau na Bahamských ostrovech, bojový výcvik byl prováděn na čtyřmotorových letounech Liberator. Zajímavostí je, že byl zařazen jako druhý pilot do osádky, které velel F/Sgt. Antonín Brož z nedalekých Třebechovic p. O.

Konec války přivítal Jaroslav na letecké základně u skotského města Tain, kde byla v té době dislokována 311. čs. bombardovací perut.

Dne 19.8.1945 se J. Lovětínský vrátil do vlasti. Zůstal v armádě, byl povýšen na rotmistra a do svého propuštění působil jako

učitel létání i v jiných funkcích u vojenských jednotek v Olomouci a Hradci Králové.

V roce 1946 se Jaroslav oženil s paní Ludmilou rozenou Čermákovou z Kostelce. Její bratr plk. Josef Čermák byl též zahraničním vojákem a působil jako pilot u 311.čs.bombardovací peruti.

Paní Ludmila byla ve svých 17 letech nacisty vězněna v internačním táboře ve Svatobořicích u Kyjova spolu s dalšími rodinnými příslušníky uprchlých vojáků a letců. V lágru spala na jedné palandě se svou pozdější tchýní paní Lovětínskou z Potštejna, s jejím synem se ale seznámila náhodně až po válce.

Po únorovém převratu v roce 1948 byl J. Lovětínský, podobně jako velká většina zahraničních vojáků ze Západu i Východu, z armády propuštěn. Vystřídal poté různá zaměstnání, dlouhá léta pracoval jako dělník v kosteleckém Osinku.

Zemřel dne 14.července 1975.

Za svoji válečnou činnost byl J. Lovětínský vyznamenán čs. medailí Za chrabrost před nepřitelem, čs. medailí Za zásluhy I.st. pamětní medailí čs.armády v zahraničí se štítky SV a VB (Střední východ, Velká Británie) a Junáckým křížem III.stupně, dále britskými medailemi The 1939 - 45 Star, Africa Star, Defence Medal a War Medal.

In memoriam byl povýšen do hodnosti podplukovníka.

*Podle vyprávění paní Ludmily Lovětínské
zapsal Ing. Bohumil Bernášek*

SHÁNÍM MENŠÍ RODINNÝ DOMEK v Kostelci n. O. nebo Vamberku

Tel.: 602 762 770

Generali Pojišťovna a.s.

vypisuje výběrové řízení na pozici:

Poradce pro firemní obchody pro oblast východní Čechy

Požadujeme:

- samostatnost, odpovědnost
- VŠ nebo SŠ vzdělání
- chuť pracovat a nadprůměrně vydělávat
- ochotu učit se novým věcem
- zkušenosti v pojišťovnictví či prodeji výhodou
- anglický nebo německý jazyk výhodou

Nabízíme:

- zajímavou, perspektivní a odpovědnou práci
- jistotu a zázemí silné finanční společnosti
- motivující finanční ohodnocení
- bezplatné zaškolení a trvalý vzdělávací program
- možnost osobního a profesního růstu

Životopisy zasílejte:
Generali Pojišťovna a.s., Tyršova 11, 517 41 Kostelec nad Orlicí
e-mail: lenka.bartonova@generali.cz

Pod křídly Iva.



KULTURA

SDRUŽENÝ KLUB RABŠTEJN

Kostelec nad Orlicí, Palackého náměstí 36, PSČ 517 41
Tel.: 494 321 588

PROGRAM DUBEN 2007

13. DUBEN 2007 **ZÁPIS**
17,00 hodin **DO KURZU TANCE 2007**
kurzovné 1 200,- Kč, gardenka 300,- Kč. Taneční mistři Jana a Jaroslav Krtičkovi, TŠ Krok, Hradec Králové.

14. DUBEN 2007 **PODORLICKÉ KOLO**
13,00 hodin **PORTY 2007**
Host večera: MARIEN - Pardubice

26. DUBEN 2007 **W.Kohlhaase a R.Zimmerová:**
19,30 hodin **ŠTIKA K OBĚDU**
Komedie o tom, že kdo jinému jámu kopá...Tři obstarožní sestry Heckendorfovy mají svého sluhu Rudolfa. Ten zastává ve službách „holku pro všechno“. Stěhuje nábytek, nosí kufrы, nakupuje, vaří,obsluhuje a poskytoval i služby zcela intimního rázu, které slečny zavazovaly. A tu náhle Rudolf trvá na tom, aby své závazky splatily. Sestry dojdou k závěru, že je opotřebované a měly by se ho zbavit... Hrají: K.FIALOVÁ, L.ŠVORMOVÁ, N.KONVALINKOVÁ A V.POSTRÁNECKÝ. Režie: P.Háša.

PROGRAM KVĚTEN 2007

2. KVĚTEN 2007 **TRAVESTI SHOW**
19,30 hodin **SKUPINY**
 SCREAMERS - PRAHA
V pořadu: „NAROZENINY – DESET LET SKUPINY SCREAMERS“ – parodie a imitace známých zpěvaček

8. KVĚTEN 2007 **BÍLÍ ANDĚLÉ**
19,30 hodin **PIJÍ TESAVELU**
Repríza divadelní hry Josefa Tejkla v podání divadelního souboru „ČERNÍ ŠVIHÁCI“ Kostelec nad Orlicí.

VSTUPENKY LZE OBJEDNAT:

osobně
telefonicky: 494 321 588
e-mail: rabstejn@wo.cz

KINO RABŠTEJN KOSTELEK NAD ORLICÍ DUBEN - KVĚTEN 2007

DUBEN

1. 4. 2007 **ZASTAV A NEPŘEŽIJES**
19,00 hodin
Zábavně šílený návrat skutečně akčního filmu...Jason Statham řádí doslova (jako) o život ve filmu, který připomíná zběsilou videohru... Dále hrají:Efren Ramirez, Amy Smart, Dwight Yoakam, Chester Bennigton... Film USA – české titulky. Mládeži přístupné od 12 let. Režie:M.Neveldine,Brian Taylor.

6. 4. 2007 **ATENTÁT V AMBASSADORU**
19,00 hodin
6.června 1968 v hotelu Ambassador zavražděn americký senátor Robert F.Kennedy. Událost, která změnila historii a životy mnoha lidí. Atentát v Ambassadoru není politický film. Není to ani příběh Roberta Kennedyho. Je to pohled do života několika lidí,

jejichž cesty se na pár hodin protly. Příběh lidí, kteří byli v bezprostřední blízkosti jednoho z největších incidentů 20.století...

Film USA – české titulky. Režie:Emilio Eslevez. Mládeži přístupné od 12 let. Hrají: L.Fishburne, H.Hunt, D.Moore, Sh.Stone, E.Wood, A.Hopkins, H.Graham L.Lohan, Ch.Slater, M.Sheen...

8. 4. 2007 **APOCALYPTO**
19,00 hodin

Další velký projekt Mela Gibsona, po filmu Umučení Krista, ve kterém se vrací do starobylé říše Mayů před objevením Mexika a Střední Ameriky... Napínavá podívaná pro silné povahy... Dobrodružný/historický film USA – české titulky. Režie: Mel Gibson. Mládeži přístupné od 15 let. Hrají: Rudy Youngblood, Dalia Hernandez, Mayra Serbulo, Garardo Taracena...

12. 4. 2007 **ILUZIONISTA**
19,00 hodin

Nadaný iluzionista Eisenheim (Edward Norton) ohromuje čím dál více vídeňské publikum. O jeho výjimečnosti se dozvídá korunní princ Leopold (Rufus Sewell). Krutý následník trůnu se rozhodne navštívit Eisenheimovo vystoupení se svou krásnou snoubenkou Sofií von Teschen(Jassica Biel)...Mimořádně tajemný příběh skvěle kombinující romanci, politiku a magii napsal a zrežiroval Neil Burger. Film ČR/USA – české titulky. Mládeži přístupné od 12 let.

13. 4. 2007 **BABEL**
19,00 hodin

Babel je již třetím snímkem vzešlým z úspěšné spolupráce režiséra Alejandra Gonzáleze Iñarrita a scenáristy Guillerma Arriagy. Stejně jako v jejich předchozích společných projektech se i nyní náhodně proplete několik zdánlivě nesouvisejících lidských osudů... Drama USA – české titulky. Mládeži nepřístupné do 15 let. Hrají: Brad Pitt, Cate Blanchett, Gael García Bernal, Koji Yakusho, Adriana Barraza, Rinko Kikuchi..

15. 4. 2007 **JAKO MALÉ DĚTI**
19,00 hodin

Kate Winslet se odhaluje v příběhu o nevěře, rodičovství a hodně vysoké ceně za něžnost. Drama o tom, co se stane v okamžiku, kdy zoufalým manželkám dojde smích... Film USA – české titulky. Hrají: Kate Winslet, Patrick Wilson, Jennifer Connelly, Gregg Edelman.. Mládeži přístupné od 15 let. Režie: Todd Field.

19. 4. 2007 **HANIBAL – ZROZENÍ**
19,30 hodin

Co se dělo, když jehňátka ještě nemlčela, popisuje nový příběh o mladém Lecterovi... Thriller USA – české titulky. Mládeži přístupné od 15 let. Režie: Peter Weber. Hrají: Gaspard Ulliet, Gong Li, Helena Lia Tachovska , Rys Ifans, Richard Leaf...

20. 4. 2007 **KRÁLOVNA**
19,00 hodin

Její veličenstvo Helen Mirrenová září v životopisném dramatu o Její Veličenstvu Alžbětě II. Dále hrají: Michael Sheen, James Cromwell, Sylvia Syms, Helen McCrory... Film VB – české titulky. Mládeži přístupné od 12 let.Režie: Stephen Frears.

22. 4. 2007 **ŠTĚSTÍ NA DOSAH**
19,00 hodin

Will Smith ve filmu o tom, že vypracovat se z nuly na vrchol obnáší víc než jen štěstí.. Dojemný příběh o silné vůli a odhodlání... Drama/ komedie USA – české titulky. Dále hrají: Thandie Newton, Jaden Christopher Syre Smith, Brian Howe.. Mládeži přístupné. Režie: Steven Conrad.

27. 4. 2007

ŠARLOTINA PAVUČINA

16,00 a 18,00 hodin

Hlavním hrdinou Šarlotiny pavučiny je malé prasátko Wilbur, které zjistí, že přísloví „V nouzi poznáš přítele“ opravdu platí... Rodinný film USA – česká verze. (Nela Boudová, Petr Rychlý, Martin Zounar, Patrik Hezucký, Zdeněk Mahdal. Režie: Gary Winick.

29. 4. 2007

SEJMI ESO

19,00 hodin

Jeden terč za milion dolarů a kolem deset zabijáků. Vyhrát může jenom jeden... Akční film USA – české titulky. Mládeži přístupné od 15 let. Režie: Joe Carnahan Hrají: Jeremy Piven, Ray Liotta, Andy Gargia, Alicia Keys, Ben Affleck, Ryan Reynolds...

KVĚTEN 2007

3. 5. 2007

DREAMGIRLS

19,30 hodin

Muzikál o soulové hudbě i temném zákulisí showbiznyso natočil scenárista Chicaga. Film USA – české titulky. Hrají: Beyoncé Knowles, Jamie Foxx, Eddie Murény, Danny Glover... Mládeži přístupné od 12 let. Režie: Bill Condon.

6. 5. 2007

PAST NA ŽRALOKA

16,00 a 18,00 hodin

Rybička – kluk – se přestěhuje na nový korálový útes. Potká rybí slečnu, krásnou Cordelii, která má ale hodně zubatého nápadníka. Dokáže získat lásku své vyvolené a zároveň ji i útes ochrání před divokým žralokem? Animovaný film USA/Korea. Česká verze. Režie: Howard E. Baker, John Fox.

PORTA

Zveme všechny příznivce dobré hudby na Podorlické kolo Porty, soutěže v trampské, folkové, bluegrassové a country muzice. Uskuteční se dne 14. dubna 2007 od 13 hodin ve Sdruženém klubu Rabštejn v Kostelci nad Orlicí.

Během odpoledne proběhne soutěž skupin, dvojic a jednotlivců o postup do Českého národního kola, které letos bude v Jihlavě ve dnech 4. až 7. 7. 2007.

Večerní program začne v 19.30 hodin. Po vyhlášení postupujících vystoupí host večera, pardubická skupina Marien, která je vítězem Zahrady 2005, trojnásobným držitelem Porty a divácké ceny Mohelnického dostavníku.

Celodenní vstupné je 70,- Kč, děti do 10 let a členové České táborské unie 35,- Kč.

Za pořadatele srdečně zve Ivan Němec

**ČARODĚJNICKÉ REJDĚNÍ V KOSTELECKÉ LHOTĚ
V DEN 30. 4. 2007**

Tělovýchovná jednota Sokol Kostecká Lhota
Vás srdečně zve na tradiční

PÁLENÍ ČARODĚJNIC

V pondělí 30. dubna od 16.00 hodin.

Na fotbalovém hřišti „Na penaltě“.

Bohatý doprovodný program:

soutěž pro děti s hudební skupinou ALIBABA BAND,
vyhodnocení nejpěknější čarodějnice, tombola,
večer taneční zábava.

Hrát bude **ZLATÁ SVATBA**.

Pořadatelé slibují bohaté občerstvení z udírny i roštu,
dobré pití je též zajištěno.

Vstupné 20,- Kč (od 15 let)

Chcete vědět, kde tancoval kolem sloupu
podepírajícího strop šenkovny Karel IV. ?

Přijďte do Kostelce nad Orlicí.

Čeká na Vás již 5. jubilejní ročník
kulturně společenského happeningu

Šumná Orlice 2007

s cyklistickým výletem s tématickými
zastávkami památné **ŠUMNÁ** mapujícími
hospody, **ORLICE** a tradiční
hostince, hospůdky,
hotely,
restaurace ...

26. 5. 2007

Doprovodný program:

literární soutěž:

„Pozvánka do našeho města a okolí“

Motto soutěže:

Zachování kulturního dědictví, objevování
krásy přírody místa, kde žijeme.

Soutěž je určena:

Všem, kteří mají rádi své město
a chtějí by pozvat či oslovit
k jeho návštěvě,
věk účastníků není limitován.

více na

www.kostelecno.cz

ČERNÍ ŠVIHÁCI

MARNÉ OBLÉHÁNÍ TVRZE

Což o to, strategii Černí šviháci zvolili dobrou. Dostatek repríz před vystoupením nejdůležitějším, na krajské přehlídce činoherního divadla v Červeném Kostelci. Jedině odtud vede případná cesta na přehlídky národní a Jiráskův Hronov.

Byť se CECHY KRÁSNÉ, CECHY MÉ hrály v rámci únorové dělostřelecké přípravy v pražském Činoherním klubu, v Turnově a v Klicperově divadle v Hradci Králové /a zvláště tam dopadlo představení skvěle a kontaktně!/, všechno toto úsilí bylo zmařeno.

Ještě den před klíčovým představením v Hostinném před 70 spokojenými diváky zahrál soubor výborně. Den nato v Červeném Kostelci však neměl svůj den, k čemuž bohužel nemalou měrou přispěla indispozice klíčového představitele střední role, jenž vyváděl ostatní z rytmu a z míry.

Vyzvedněme zde o to více heroický výkon Petra Malého v roli sochaře Brázdy, který dokázal držet vlajku inscenace po celou dobu, a byl také porotou po zásluze oceněn čestným uznáním.

A popřejme upřímně souborům z Červeného Kostelce, Ústí nad Orlicí a Třebchovic pod Orebem, které si dokázaly hereckou disciplínu uhlídat lépe a dostaly od poroty doporučení pro případný výběr dále. Přímo nominován tentokrát nebyl soubor žádný, přece jenom se až tak na divadelních luzích neurodilo.

Jak se však říká, všechno zlé pro něco dobré. Černí šviháci mají před důležitými výjezdy do Německa a Rakouska s inscenacemi předchozími a dlouhou řadu štací v tuzemsku. Zdá se, že principl souboru přehodnotí své každoroční nasazení, neboť má řadu divadelních povinností i v Hradci Králové; dost možná, že požádá Honzu Kráčmera nebo Janu Albrechtovou, aby jej ob sezonu režijně střídali. Umožní to delší a poctivější přípravu na zamýšlený projekt BYL JSEM RAKEŤÁK. A také si důkladně zvaží, koho do inscenace obsadit, aby opět neriskoval a ne hazardoval.

DUBEN 2007

V KALENDAŘI ČERNÝCH ŠVIHÁKŮ

12. čtvrtek 19:30 CECHY KRÁSNÉ, CECHY MÉ
Častolovice U tva
14. sobota 19:30 BÍLÍ ANDĚLÉ PIJÍ TESAVELU
Luže sokolovna
26. čtvrtek 18:00 AMATÉŘI
Country klub Lucie HK

-jt-

Junák, středisko Kostelec nad Orlicí
pořádá večer na téma

საქართველო
Sakartvelo – Gruzie
od čajových plantáží k ledovcům Kavkazu

⊕

Michael Pokorný CK Kudrna Brno

úterý 17. dubna 2007 v 17.00 hodin
Společenská místnost v Zemědělské škole

MĚSTSKÁ KNIHOVNA

MĚSTSKÁ KNIHOVNA KOSTELEEC NAD ORLICÍ

Adresa:

Krupkova 1154, Kostelec nad Orlicí 517 41
Telefon: 494 321 430
e-mail: knihovna@muko.cz



Vedoucí knihovny: Bc. Iva Havlová

Městská knihovna v Kostelci nad Orlicí
Vás zve na představení divadla
Buchty a loutky

TIBET

TAJEMSTVÍ ČERVENÉ KRABIČKY

V Městské knihovně 11. dubna 2007 v 19.00 hod.
Vstupné 70 Kč

Loutky, kameny, zrcadla, krystaly, loutkový illbient, bohyně, obryně, káva, čaj, vejce, elipsy, čínský střelný prach, sedimenty, elementy (všechny), sedm kovů, sedm klíčů, led, let.

Představení podle stejnojmenné knihy Petra Síse.

Dojemný příběh bez děje, jak velké může být stýskání mužských srdcí otce a syna, jak drsný může být svět vzdálený pár hodin cesty letadlem, jak rudý může být konec příběhu.

S předměty posunují ruce Buchet a loutek,
hudbu živě míchají démoni noci.

Osvobodte Tibet z červené krabičky!

Vzhledem k omezené kapacitě sálu rezervujte si lístky na telefonním čísle 494 321 430 nebo na emailové adrese
knihovna@muko.cz.

*Představení je součástí výstavy Tibet všední i mystický,
připravujeme i doprovodné akce pro školy.*

Městská knihovna v Kostelci nad Orlicí
Vás zve na výstavu

TIBET VŠEDNÍ I MYSTICKÝ

Od 11. 4. 2007 do 31. 5. 2007

Od 11. dubna můžete v knihovně vidět kromě fotek Petra Lukeše i etnografické předměty zapůjčené PhDr. Zuzanou Ondomišiovou.

Můžete se seznámit s tradičním oděvem, šperky a doplňky, způsobem bydlení, vybavením domácnosti či stravou obyvatel „střechy světa“, včetně proslulého slaného čaje s jačím máslem.

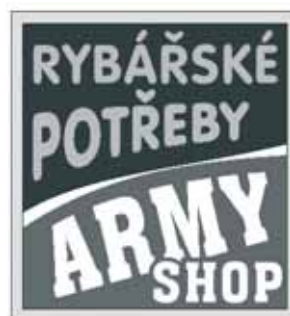
V kontextu s buddhistickým náboženstvím výstava prezentuje i projevy lidového buddhismu s jeho modlitebními mlýnky, amulety a votivními předměty.

Další neméně zajímavou oblastí tibetské kultury je medicína a astrologie.

V souvislosti s astrologickým kalendářem jsou na výstavě představeny nejdůležitější svátky a tradice.

A protože v Tibetu je vše hluboce propojeno s náboženstvím, věnuje výstava pozornost i tibetské formě buddhismu a původnímu starému náboženství bön, životu mnichů v kláštěrech a jejich studiu, pojetí světa a člověka v něm.

Poutní okruh po tibetské kultuře se uzavírá tematikou jazyka a písma, písemnictví a vzdělání, takže se návštěvníci mohou seznámit s podobou tibetských knih, dodnes tištěných tradičním způsobem z ručně vyřezaných dřevěných matic.



VAMBERK
Žamberecká ulice

Otevírací doba:

Pondělí - Pátek 9 - 12 14 - 17
Sobota 9 - 12

Tel. 777 787 496

CÍRKVE

CÍRKEV ŘÍMSKOKATOLICKÁ FARNOST V KOSTELCI NAD ORLICÍ

Římskokatolická farnost - děkanství Kostelec nad Orlicí
Jiráskovo nám. 71
e-mail: farnost.kostelec@tiscali.cz, www.knof.wz.cz
tel.: 494 323 139, mobil: 737 317 173



Velikonoční bohoslužby v chrámu sv. Jiří

1. 4.	Květná neděle	8.00, 10.00 hod.
5. 4.	Zelený čtvrtek	18.00 hod.
6. 4.	Velký pátek	17.00 hod.
7. 4.	Bílá sobota	20.00 hod.
8. 4.	Slavnost Zmrtvýchvstání Páně	8.00, 10.00 hod.
9. 4.	Pondělí velikonoční	10.00 hod.

Křížová cesta

V neděli 1. dubna se uskuteční tradiční pobožnost postní doby – modlitba křížové cesty. Začátek v 17 hodin u kaple Panny Marie Pod strání. V případě nepříznivého počasí se pobožnost bude konat v kostele sv. Jiří.

Otevřený kostel sv. Jiří

Na Bílou sobotu 7. dubna od 9 do 19 hodin bude kostel sv. Jiří otevřen pro všechny návštěvníky k tiché meditaci o hlubokém poselství Velikonočních svátků.

Velikonoční koncerty komorní hudby

V sobotní odpoledne dne 14. dubna se prostory chrámu sv. Jiří rozezní hudbou. Představí se nám vokálně-instrumentální soubor Šalmaj z Týniště nad Orlicí. Koncert začíná v 15 hodin. Vstupné dobrovolné.

O den později, v neděli 21. dubna vystoupí v kostele sv. Apolináře v Chlenech komorní smyčkový soubor Bona Nota z Pardubic. Na programu jsou díla Antonia Vivaldiho, Georga Friedricha Händela a dalších barokních autorů. Koncert začíná v 17 hodin. Vstupné dobrovolné.

Datum Velikonoc



Velikonoce - slavnost vzkříšení Krista - jsou vrcholem liturgického církevního roku. Vyvinuly se z židovského svátku pesach, který se slaví 14. a 15. dne měsíce nisanu podle židovského kalendáře. V rané církvi se Velikonoce slavily zprvu v den židovského svátku. Ještě dnes se považuje křesťanská slavnost velikonoční noci také za vzpomínku na starou smlouvu.

Koncil nicejský (325) určil po delším sporu datum Velikonoc na neděli po prvním jarním úplňku, který nastane po průchodu Slunce jarním bodem. Tak se křesťanské Velikonoce oddělily od židovského kalendáře. Dnes se znovu diskutuje o pevném datu Velikonoc.

Slavnost vzkříšení začíná velikonoční vigilií večer nebo v noci na Bílou sobotu. O velikonoční vigilií se světí křestní voda a věřící obnovují křestní slib. V mnoha církevních obcích se křtí dospělí, kteří se připravovali na křest. V neděli (Hod Boží velikonoční) pokračuje a vrchol slavnosti Zmrtvýchvstání Páně druhou slavnou mší.

Velikonocům předchází čtyřicetidenní přípravná doba - tzv. Postní doba.



ČESKOBRATRSKÁ CÍRKEV EVANGELICKÁ V KOSTELCI NAD ORLICÍ

Farář: *Mgr. David Najbrt*
Kurátorka: *Ludmila Izáková*

Bohoslužby každou neděli v 9.45 hodin
v kostele J. A. Komenského.

Farní úřad:

Štefánikova 753, Kostelec nad Orlicí

Úřední hodiny: Čt 15.00 – 17.00 hodin

Shromáždění v týdnu (Štefánikova 753)

Biblická hodina: Čt 17.00 hodin

Náboženství pro děti: Pá 13.30 hodin

Tel.: 494 323 311; 739 702 567
E-mail: kraldn@centrum.cz

Bohoslužby v postním a velikonočním období 2007

1. 4. KVĚTNÁ NEDĚLE
bohoslužby v Kostelci v 9.45 hod.
6. 4. VELKÝ PÁTEK
bohoslužby v Kostelci v 17.00 hod.
8. 4. BOŽÍ HOD VELIKONOČNÍ
– NEDĚLE VZKŘÍŠENÍ BOHOSLUŽBY
S VYSLUHOVÁNÍM SVATÉ
VEČEŘE PÁNĚ
v 9.45 hod.

CÍRKEV ČESKOSLOVENSKÁ HUSITSKÁ V KOSTELCI NAD ORLICÍ

Farářka: *Mgr. Alena Naimanová*
516 01 Rychnov nad Kněžnou, Bezručova 16
Důvěrnice: *Vlasta Valcová*
tel.: 494 322 125

Pastorační asistentka: *Petra Šenková*
tel.: 739 937 714
Telefon: 494 534 854 * 739 071 416
e-mail: naina@quick.cz

Bohoslužby se konají každou 1. a 3. neděli v měsíci v 8,30 hodin
v kostelíku Jana Amose Komenského (na Rabštejně)

Bohoslužby v dubnu 2007

1. 4. v 8,30 (Květná neděle)
8. 4. v 8.30 (Boží hod velikonoční)
15. 4. v 8,30 (1. neděle po Velikonocích)

Bližší informace ve vývěsce u sboru.



Z NAŠICH ŠKOL

MŠ KRUPKOVA

Vážení spoluobčané,
srdečně Vás tímto zveme
na výstavu výtvarných prací dětí a učitelek
Mateřské školy Krupkova,
pod názvem

JARNÍ PROMĚNY NAŠÍ ŠKOLIČKY

Tvořivost dětských výtvarníků
můžete zhlédnout
ve vestibulu Městského úřadu
ve dnech od 4. dubna do 30. dubna 2007.

Těšíme se na Vaši návštěvu !

Děti a učitelky MŠ Krupkova

ZŠ KOSTELEEC NAD ORLICÍ

Setkání rodičů žáků školy

Dne 29. března 2007 se uskutečnilo setkání rodičů žáků školy, kteří mají výuku na pracovišti v Kostelecké Lhotě.

Tématem jednání byl budoucí provoz tohoto pracoviště a opatření, která s tím souvisí. Jednání se uskutečnilo na pracovišti školy v Kostelecké Lhotě, za účasti zástupce zřizovatele školy.

*Ing.,Mgr. Hynek Martinek, Ph.D.,
ředitel školy*

Karlovarský skřivánek



Dne 20. února 2007 se uskutečnilo regionální kolo pěvecké soutěže Karlovarský skřivánek v Polici nad Metují. Zůstali jsme věrni naší tradici a opět se naši zpěváčkové umístili na prvních místech. Tentokrát to byla Bára Nunvářová z I. třídy, která získala první místo, a na třetím místě se umístila Tereza Králová. Vítězům patří poděkování za reprezentaci školy. Blahopřejeme.

S.L.

VOŠ, SOŠ a SOU

Den země

Rádi bychom vám připomněli celosvětový svátek životního prostředí, který připadá na blížící se 22. duben.

Tento den se slaví po celém světě jako

DEN ZEMĚ

Tento svátek poprvé oslavili před 37 lety američtí studenti. Akce Earth Day se v roce 1970 zúčastnilo na dvacet milionů občanů USA. Od roku 1990 slavíme Den Země i u nás v České republice.

V Kostelci nad Orlicí oslavíme tento svátek již v pátek 20. 4. 2007 od 9:00 do 17:00 hodin v Seykorově parku.

Patronát nad tímto dnem má VOŠ, SOŠ a SOU Kostelec nad Orlicí pod vedením *Mgr. Renaty Plašilové*.

Pro děti z mateřských škol a žáky základní školy bude připraven na toto datum program.

Blíže informace budou na vytištěných letáčích a plakátech.

Spolupráce Město a Dům dětí a mládeže Kostelec nad Orlicí.

ZE SPOLKŮ A ORGANIZACÍ

41. ZAHŘÁDKÁŘSKÝ PLES



Kostelecká organizace Českého zahrádkářského svazu v rámci své činnosti pořádá řadu akcí. Jednou z nich je i každoroční zahrádkářský ples, který již neodmyslitelně patří mezi tradiční společenské akce sezony v Kostelci nad Orlicí. V letošním roce byl již v pořadí 41. Uskutečnil se díky obětavosti a osobnímu úsilí více než 25 členů svazu, a to především členů výboru. Vyzdoba sálu charakteristická aranžovanými rozkvetlými květinami a živými dekoracemi zabrala organizátorům spoustu času již dlouho před plesem, a tak byl sál opět pěkně vyzdoben. Ke slavnostnímu rázu plesu přispěla i pěkná předtančení. Naše poděkování patří oběma skupinám mažoretok a taneční skupině při ZUŠ i jejich vedoucím.



Nemalou práci dalo sehnání a příprava bohaté tomboly. Výbor děkuje všem sponzorům,

kteří přispěli do tomboly, nebo jinak podpořili náš ples. Věříme, že budeme mít dost síly pořádat ples i v příští sezoně.

Naše organizace Vás srdečně zve i na další akce pořádané naší organizací (odborné přednášky s tematikou tradičního zahrádkářství i moderních dekorativních zahradních úprav, zájezdy,...). O těchto akcích jsou podávány pravidelné informace ve skříněce před obchodem „Železářství U Jahodů“.

GULÁŠ OPEN 2007

Vážení čtenáři, rádi bychom vás informovali o dalších aktivitách SPOLEČNOSTI PŘÁTEL BŮČKU. Dne 24. února proběhlo v soukromém klubu VINOTÉKA další kolo ze seriálu kulinářských soutěží. Tentokrát bylo na pořadu víc než výstižné téma „GULÁŠ“ na volný způsob. Samotné soutěži předcházela týdenní prezentace se zápisným 20,- Kč, která končila v pátek 23. 2. ve 20:00. Tou dobou měla již většina soutěžících navařeno a guláše do druhého dne jen dozrávaly. Samotné klání se uskutečnilo v sobotu od 17:00. Pořadatel byl mile překvapen hojnou účastí a zájmem veřejnosti o tuto soutěž. Na startu bylo připraveno 12

(slovy dvanáct) soutěžních vzorků a již podle vzhledu byl každý originální. Sešli se zde guláše vepřové, hovězí, vuřtové nebo třeba fazolové. Jednotlivé vzorky byly po ohřátí anonymně předloženy porotě, která hodnotila především podle vzhledu, chutě a vůně. Zhruba po dvou hodinách, kdy nervozita soutěžících dosáhla maxima, přišlo na vyhlášení vítězů. Čtyřčlenná porota pod přísahou nezaújatosti vyhlásila jako vítězný „Hovězí guláš slečný Moniky Petráškové.“ Výherkyni byl předán diplom a hodnotné ceny ve formě potravin a lehkého alkoholu. Po ukončení vyhlášovacích ceremoniálu následovala volná debata, a to až do brzkých ranních hodin. Na závěr bychom chtěli poděkovat všem zúčastněným včetně poroty a těšíme se na pořádání dalších obdobných akcí.

Za S.P.B. - Slanina Kid, Tiskový mluvčí

Jako bonus přikládáme recept vítězného guláše

Potřebujeme: sádlo, 6x velká cibule, 1kg hovězího zadního, sůl, pepř, sladká paprika, chilli, česnek, masox, kmín a majoránka
Postup: Na rozpáleném sádle osmahnu cibuli domatava. Přidám osolené, opepřené maso a dusím ve vlastní šťávě. Přidám papriku, chilli a česnek (2 stroužky). Zaleju vodou a vařím, dokud maso nezměkne. Poté přidám kostku masoxu, kmín, majoránku a 10 minut povařím. Zahustím (mouka s vodou), dalších 10 minut povařím a JE TO!

I V MALÉM MĚSTĚ LZE DOKÁZAT VELKÉ VĚCI

Jestliže námětem tohoto článku je plná desítka setkání skautských sběratelů z různých míst České republiky v našem městě, pak sotva si lze vymyslet jeho výstižnější název. Pro malé město bylo totiž každé z těch setkání velkou věcí. Vždyť jejich pečlivá příprava se vším, co k nim patří, nebyla pro nás maličkost. Také skutečnost, že tato velká setkání se každoročně konají pouze ve 3 městech - Praze, Olomouci a Kostelci nad Orlicí, nyní se snad přidají i Klatovy, svědčí o náročnosti příprav takovéto akce. Její uskutečnění předpokládá, že se najde dostatek ochotných lidí zapálených pro věc. Musí se však najít i schopný organizátor, a tím byl u nás br. RNDr. Tomáš Kytlík – Miki, na němž ležela tíha odpovědnosti za úspěch celé akce. Pomáhali mu skauti z jeho oddílu, členové pobočky Klubu skautů a Klubu oldskautů. Kostelecká setkání se těšila značné oblibě mezi sběrateli pro dobrou organizaci, zajímavou nabídku exponátů a velice přátelskou atmosféru, která při setkáních vládla.

Myslím, že nebude na škodu napsat pár slov o skautském sběratelství obecně. To má dnes mezi skauty trvalé místo. Zatím v něm převládá spíše střední a starší věková skupina, ale začíná se zapojovat i mladší. Právě tam je třeba napřít síly a získávat pro ušlechtilou sběratelskou činnost co nejvíce skautské mládeže, už také proto, že vystavené exponáty jsou přece kusem slavné, ale i velice pohnuté skautské historie a s tou by se právě mladá generace měla důkladně seznamovat.

Čas je běžec rychlým krokem a zpátky bohužel nejde vrátit. Tak se mi zdá, že těch deset krásných setkání nějak rychle uběhlo... Na každém z nich se ve Sdruženém klubu Rabštejn před našima očima otevírala pestrá paleta zajímavých exponátů, ať už to byly filatelisté materiály, odznaky, skautské pohlednice, opaskové přezky, skautská literatura apod. Bylo opravdu čím obohatit naše sbírky. Sice jsme také podstatně odlehčili svým peněženčkám, odměnou nám však byla radost a potěšení v srdci z každého pěkného nově získaného kousku. Také to jubilejní desáté setkání přineslo sběratelskému národu některá příjemná překvapení, např. známky s kupony, sadu skautských pohlednic, sběratelský almanach, pamětní listy, bronzové plakety skautským činovníkům, a to i mimokosteleckým, kteří se výrazně zasloužili o rozvoj skautského sběratelství.

Jako skautský senior jsem hrdý na to, že kostelečtí skauti v minulosti i současnosti dokázali úspěšně uskutečnit řadu velkých akcí. Ty jen dokazují, že i v malém městě se dají realizovat akce většního rozsahu.

Pišu o sběratelských setkání a málem bych opomenul vynikající skautskou výstavu v Městské knihovně, zahájenou 1. března neméně vynikající vernisáží za účasti řady pozvaných hostů, paní místostarostky ing. Weisserové, předsedy Klubu skautských sběratelů br. Noska – Windyho, vedoucího činovníka skautské filatelie br. Vápenky, oba z Prahy, p. dr. Richtera a dalších. Výstava končí 21. března, ale již na květen je plánovaná další výstava, která bude věnována hlavně Jaroslavu Foglarovi – Jestřábovi, od jeho narození letos uplyne 100 let. Nás skauty pak čekají další velké akce na oslavu 100. výročí vzniku světového skautingu (rok 1907).

Ráb bych poděkoval Městskému úřadu, Sdruženému klubu Rabštejn, vedení Městské knihovny i zdejší tiskárně AG – Typ za podporu a spolupráci a také všem, kdo se podíleli na instalaci výstavy a organizačním zajištění sběratelských setkání. Dík i uznání patří br. RNDr. Tomáši Kytlíkovi – Mikimu za jeho organizační úsilí, bez něhož by se tato akce mohla v plném rozsahu sotva uskutečnit.

Nerad bych se opakoval, ale dovoluji mi prosím ukončit svůj článek jedním výrokiem, který mám rád. Napsal jej redaktor skaut. časopisu „ČIN“ br. Owigo a zněl: „Když jsem po skautském sběratelském setkání opouštěl Kostelec, odjížděl jsem s přesvědčením, že v tomto pěkném podorlickém městě není třeba se obávat o osud Svojsíkova skautingu.“ A my se chceme poctivě snažit, aby tomu tak vždy bylo.

Vladimír Sosna,

člen Klubu oldskautů středisko Kostelec nad Orlicí

SKAUTSKÉ STOLETÍ 1907 - 2007

Sto let skautingu neslavíme sami, slaví ho společně celý svět, miliony skautů. Co mají skauti celého světa společného? Např. skautský ŠÁTEK! Je různých barev a vzorů, ale nechybí v krojovém vybavení žádný z 216 skautských organizací, které ve světě existují.

A s nimi všemi se zkusíme na dálku spojit právě prostřednictvím toho trojstranného kousku látky, který nosíme kolem krku.

Místem našeho prvního „světového“ šátkového setkání bude o víkendu 20. - 22. dubna Praha. Země světa budou reprezentovat jejich občané nebo diplomatictí zástupci, ale také jednotlivé české oddíly, které si je „adoptovaly“. Za každou zemi, ve které jsou skauti, přiveze jeden český oddíl jejich šátek. A potom poskládáme ze všech těch 216 kousků jeden velký skautský šátek – největší šátek světa. Na tyto dny je v Praze připraven bohatý doprovodný program plný sportovních a kulturních akcí, návštěv muzeí, divadel, kin, galerií atd. Do Prahy směřují své kroky asi čtyři tisíce skautů a skauetek z celé republiky. Z Kostelce jede 25 účastníků a „naš“ země bude Gruzie. Usilovně pátráme po všem, co lze o Gruzii zjistit: zajímavosti z historie, současnosti, kultury, přírody i života lidí. Podařilo se nám také navázat kontakt s gruzínskými skauty.

Šátkový sv. Jiří - druhé skautské šátkové setkávání - bude probíhat v úterý 24. dubna po celé ČR.

Svatý Jiří, symbol vítězství dobra nad zlem, je odedávna patronem všech skautů. Právě v ten den většina ze 46 tisíc českých skautů a skauetek oblékne svůj šátek. Stanou se tak součástí symbolického spojení a připomínkou, že skauting má stále své místo v životě dětí i nás, dospělých. A jaké šátky budou k vidění? Žluté vlčet a světlušek, hnědé skauetek a skautů, šedé skautských činovníků a modré šátky old skautů.

Více na webu střediska:

www.muweb.cz/www/stredisko-kostelec/

nebo na stránkách organizace: www.skaut.cz.

TIPY NA VÝLET

POJĎTE - JDEME

*Přírodou chodíme, po krajině hledíme,
kondičku si tužíme, ve zdraví se vrátíme.*

VÝCHODOČESKÝ BLANÍK BÁJNÁ HORA TUROV 14. dubna 2007

Sraz účastníků v 7:00 hodin na zastávce ČD Kostelec nad Orlicí v 7:16 odjezd vlakem na zastávku Hronov

Trasa pěšího výletu: Hronov zastávka, Velký Dřevíč, bájná hora TUROV, Skaláková studánka, Maternice, Hronov. Návrat vlakem. Délka trasy cca 16 km.

Vedoucí akce: Oldřich Zeman

EKOLOGICKÁ VYCHÁZKA

21. dubna 2007 - „nenáročná akce pro všechny“

Sraz účastníků v 9:00 u kašny na Palackého náměstí v Kostelci nad Orlicí.



Trasa pěšího výletu: Palackého náměstí, po trase kanalizačních stoky, Přítkopy, Pod Branou, Jirchářská, cestou podél železniční trati na čistírnu odpadních vod – prohlídka s výkladem p. Sejkory, zámecký park Kostelec n. Orl. s doprovodem p. Tomáše Špačka. Předpokládaný návrat v cca 14:00 hodin.

Vedoucí akce: František Krch



RUFFROVA KŘÍŽOVÁ CESTA

5. května 2007

Sraz účastníků v 9:00 hodin u kašny na Palackého náměstí v Kostelci nad Orlicí

Trasa cyklistického výletu: Kostelec nad Orlicí, Doudleby nad Orlicí, Vamberk, Peklo, Hradisko, Jahodov, Ruffrova křížová cesta, Končiny, Jahodov, Roveň, Peklo, Vamberk, Kostelec nad Orlicí. Délka trasy cca 55 km. Z organizačních důvodů provedena změna termínu akce ze 4.8.2007.

Vedoucí akce: Jitka Jakubcová

Z HISTORIE

DĚJINY ČESKOSLOVENSKÉHO „ORLA“ A JEHO XI. OKRSKU SE SÍDLEM V KOSTELCI NAD ORLICÍ

Pokračování z předešlého čísla

Za základ Orla v Čechách je nutné brát v úvahu odbory vytvořené na zásadách demokratických a tělocvičných, což se stalo až v r. 1906, kdy vlastně Všeodborové sdružení křesťanského dělnictva pro království České bylo demokraticky postaveno na jiné zásady než ty v Katolických tovaryších. Ještě došlo k určitým nesrovnalostem ve stanovách – chyběla speciální otázka o Odboru tělocvičném, proto bylo na c.k. okresním hejtmanství rozhodnuto o jejich doplnění a pod § 3 bod Ch, byl odbor tělocvičný doplněn. Změna stanov byla schválena dne 29. dubna 1911, č. 8. A/2615 a znamenala pro Všeobecné sdružení navíc právo nosit stejnokroj dle přiloženého vzoru. Dne 28. července 1912 se konal první župní slet v Hradci Králové a vlastně první župní vystoupení Orla v Čechách. Stanovy Zemského svazu byly schváleny až v r. 1914. Zemský svaz začal pracovat ihned jako samostatný spolek a připravil na 14. srpna 1914 velký slet Zemského svazu v Hradci Králové. Ale do nákladných příprav vpadlo vyhlášení války. Tak příslušníci Orla místo sletu odjížděli na bojiště, aby zde krváceli za cizí zájmy. Tolik k objasnění vzniku Československého Orla ze širšího pohledu. Nyní se zaměříme na historii vzniku Orla v Kostelci nad Orlicí a jeho okolí. Na Kostelecku se datuje počátek této tělovýchovné organizace od 1. srpna 1911, kdy byl při „Katolické jednotě“ v Kostelci nad Orlicí založen tělocvičný odbor „Orel“. V následujícím roce se k němu přidružil tělocvičný Odbor v Horním Jelení, Častolovicích a konečně v r. 1913 v Borohrádku. Vzrůst těchto organizací byl přerušen 1. světovou válkou, ale po získání samostatnosti došlo záhy k jejich vzkříšení pod změněným označením „Jednoty“. V Kostelci nad Orlicí se obnovuje v r. 1919. Činnost rozvíjí Jednoty Horní Jelení (29. května 1919), Častolovice (až v r. 1923). K nim se přidružují nově založené Jednoty Třebešov (24. října 1920), na Vrbici (28. listopadu 1920), v Potštejně (6. března 1921), v Kostelecké Lhotě (24. května 1921). Dále po-

tom v Rychnově nad Kněžnou (podzim 1921), v Sopotnici (27. června 1924) a konečně ve Vamberku dne 3. května 1925. Vznik tolika Jednot v našem i hradeckém kraji způsobil rozšíření I. (prvního) okrsku, pod kterým byly tyto Jednoty zaregistrovány natolik, že bylo nutno přemýšlet o jeho rozdělení.

Tento krok byl nutný i z tohoto důvodu, že vzdálenosti jednotlivých jednot často znemožňovala návštěvnost schůzí, kurzů, přednášek aj. Proto bylo na jaře v r. 1922 přistoupeno k vytvoření nového okrsku č. XI., který měl sídlo v Kostelci nad Orlicí. Starostou byl zvolen p. Karel Záleský, jednatelem d. p. František Rajs, pokladníkem Ladislav Evandělík a vzdělavatelem d. p. Jaroslav Kalous. Snahou nového okrsku bylo získat místo pro rozvíjení činnosti a nářadí pro cvičení – tedy vlastní budovu. Jak asi těžké byly začátky Jednoty ve Vamberku, když nebylo nářadí, ani místo pro cvičení v prvním roce činnosti. Cvičilo se proto na dvoře Držmíškova statku, ovšem jen za pěkného počasí. Žádosti o zapůjčení školní tělocvičny v r. 1926 nebylo vyhověno, školní radou byla zamítnuta. Naproti tomu byla tělocvična ochotně poskytnuta náboženské obci československé, k vykonávání obřadů. Dále potom Sokolu a FDTJ.



Karel Záleský, kostelecký občan - I. okrskový starosta.

Taková byla nevrzlivost mezi spolky

a úřady. Problém proto řešil vamberecký Orel tím, že se spokojil pro začátek s dřevěnou verandou na zahradě p. Dlabky. V Kostelci nad Orlicí byl otevřen Lidový dům (jak se domy orelské jednoty často nazývaly) v r. 1926, dne 8. července, opří okrskovém orelském cvičení. Jeho vybudování podpořil finančně i materiálovou pomocí hrabě Kinský. Nutnost výstavby objektů pro činnost orelských jednot ostatní městečka i vesnice v okolí Kostelce nad Orlicí. Jako jedna z prvních vznikla tělocvična v Horním Jelení, kde si zakoupili již dříve pronajatý objekt. Dne 15. června 1928 byl otevřen Lidový dům ve Vamberku. Také sousední město Rychnov nad Kněžnou nezůstává pozadu a dne 15. června 1928 poklepává p. František Machač základní kámen Lidového domu a dne 8- - 9. června 1929 je objekt slavnostně otevřen.



„Lidový dům“ v Kostelci nad Orlicí - středisko tělovýchovné organizace „Orel“.

Pokračování v příštím čísle Zpravodaje.

PC, INTERNET, ICT SERVIS

_
X

- správa počítačových sítí
- outsourcing, vzdálená správa
- servis tiskáren, renovace tonerů
- firemní a podniková řešení
- IT řešení na klíč

- prodej a servis počítačů
- prodej značkových počítačů LYNX
- instalace, správa, prodej HW/SW
- konzultace, školení
- zabezpečení, pravidelná údržba
- mail a www servery
- výroba a údržba WWW prezentací
- počítače na splátky

Stanislav Kašpar

15 let praxe v oboru IT

Čermákova 1164
517 41 Kostelec n/O
gsm: 777 322 170
e-mail: kaspars@seznam.cz

@ WWW ADMIN LYNX HW&SW

ZE SPORTU

ZPRÁVY FC KOSTELEC NAD ORLICÍ

Opět nastal čas, kdy se po zimní přestávce rozbíhají fotbalové mistrovské soutěže. Tímto bych chtěl fanouškům přiblížit, co se v pauze událo, na co se mohou těšit. Výbor FC pracuje v tomto složení:

Ing. Jiří Bartoš - předseda	Miroslav Umlauf - cv
Stanislav Mára - jednatel	Karel Bolehovský - cv
Josef Dušek - pokladník	Miroslav Žezule - cv
Roman Svatoš - člen výboru (cv)	

ŽÁCI

Pokud bychom měli hodnotit jednotlivé oddíly, tak u žáků nastaly podstatné změny, s určitostí však dojde k personálnímu přeobsazení trenérských postů v některých kategoriích. Pokud by se našel nějaký obětavý tatínek, rádi využijeme jeho zájmu. Mohl by pomoci u některého z družstev.

DOROST

Zde se stal novým trenérem Stanislav Procházka společně se svým asistentem Miroslavem Žezule. Bývalý trenér Jan Plašil odešel po vzájemné dohodě k mužstvu Zdelova, které hraje okresní přebor II. třídy. Kádr byl zúžen o několik nadějných hráčů, kteří absolvovali zimní přípravu s mužstvem dospělých. Jsou to Vojtěch Bartoš, Tomáš Žezule, Petr Tichý, Milan Bulovecjak, Roman Svatoš. Někteří z nich se určitě propracují do sestavy dospělých. St. Procházka bude moci využít perspektivní hráče ze starších žáků.

DOSPĚLÍ

Jak jistě víte, v Kostelci v současné době působí pouze mužstvo dospělých „A“, kde došlo asi k nejpodstatnějším změnám v rámci ce-

lého oddílu. Svoji činnost ukončil trenérský tandem Zbyněk Dusík a Miroslav Kopecký po dohodě na vlastní žádost. Dočasně byli vedením mužstva pověřeni Miroslav Umlauf a Karel Bolehovský. Z mužstva odešli hráči Včelák (pracovně mimo republiku), Kotyza (ukončení hostování, odchod do Chocně), Kaplan (ukončení hostování z Náchoda-Deštného), Mir. Umlauf ml. (vleklé zranění), Flíger (přestup do Zámrsku). Přišel pouze Zdeněk Sehnal na hostování ze Zdelova. Vedení oddílu stále usiluje o získání některého z dalších vyhládnutých hráčů. Přestupní termín končí 6.4. „A“ mužstvo nyní čítá 17 hráčů (včetně dorostenců).

Výsledky přípravných zápasů:

Kostelec n. Orlicí	- Červený Kostelec 7:2
	- Hlinsko 1:0
	- Vysoké Mýto 4:0
	- Dobruška 2:1
	- Dvůr Králové 0:4
	- Litomyšl 5:2
	- Předměřice 0:7
	- Choceň 5:1
	- Litomyšl 2:3
	- Dvůr Králové 3:3
	- Libčany 3:4
	- Černíkovice 1:2
	- Skuteč 3:2

Bilance: 715 Skóre: 36 : 31

O průběhu sezony včetně dění kolem kosteleckého fotbalu vás budeme prostřednictvím zpravodaje pravidelně informovat.

Ing. Jiří Bartoš

VOLEJBAL – STARŠÍ ŽÁKYNĚ



Ve dnech 16. – 19.2.2007 se naše dívky zúčastnily mezinárodního turnaje ve volejbalu kategorie starších žákyň ve věku 13-15 let ve středisku Kozienice nedaleko Warszawy v Polsku. Tento turnaj byl obzvláště zajímavý ze země Německa, Rumunska, Čech a Polska. Některé země měly více oddílů. V příjemném prostředí mladé volejbalistky našeho města obsadily 7. místo. Na turnaji sbíraly zkušenosti s hraním jiných oddílů a tím se přesvědčovaly, jaké jsou jejich schopnosti. Se ctí se hrály vyrovnané zápasy.

Děvčata ukázala, že jsou schopna konkurovat ve velmi dobře obsazeném turnaji a že jejich celoroční práce byla úspěšná.

Jako nejlepší hráčka našeho oddílu byla vyhlášena na tomto turnaji Petra Dosedlová.



Předání ceny nejlepšímu hráči oddílu.

Touto cestou bychom chtěly poděkovat firmě Federal Mogul a Městskému úřadu Kostelec nad Orli za příspěvní finanční částky z grantu na účast tohoto turnaje.



Oddíl volejbalu TJ Sokol Kostelec n. Orli.



Takhle odpočíváme mezi zápasy.

Při zakončení turnaje představitelé města předali diplomy, poháry a medaile.

Velice sportovní atmosféra zanechala vzpomínky na turnaj a doufám, že holky budou čerpat do dalších let herní zkušenosti a že s některými se potkáme i ve vyšších soutěžích.

H.Zimová.



CZECH RALLY TEAM KOPECKÝ NA NORSKÉ RALLYE

Jeden světový bod za vynikající osmé místo

Vážení sportovní přátelé,

výborným výsledkem zakončila posádka Jan Kopecký - Filip Schovánek třítydenní turné po Skandinávii, neboť z Norska si odváží Czech Rally Team Kopecký jeden světový bod za vynikající osmé místo v Norské rallye, která se konala ve dnech 16. – 18. 2. 2007.

Ačkoliv Jan Kopecký s Filipem Schovánkem po třetí rychlostní zkoušce byli klasifikováni na průběžně dvacáté sedmé pozici, soustředěným a bezchybným výkonem v následujících patnácti rychlostních testech se dokázali posunout až na závěrečnou osmou pozici zaručující zisk jednoho světového bodu!

„Zakončit třítydenní turné po Skandinávii získan jednoho světového bodu je pro nás naprostou fantazii. Švédská i Norská rallye nebyly náročné svými obtížnými rychlostními zkouškami pouze pro posádku, ale obě soutěže byly složité vzhledem ke klimatickým podmínkám i pro přípravu vozu. Technici a mechanici Czech Rally Teamu Kopecký obstáli na výbornou, neboť během obou zimních soutěží fungoval vůz Škoda Fabia WRC bezchybně. Příprava vozu především v silných mrazech byla extrémně náročná a všichni si zaslouží obdiv a poděkování,“ řekl v cíli Norské rallye vedoucí týmu Josef Kopecký.

„Děkuji všem našim partnerům a především společnosti Škoda Auto a.s., že mi umožnili startovat na těchto dvou náročných zimních soutěžích. Norská rallye byla v letošním roce výjimečnou nejenom skutečností, že je v seriálu Mistrovství světa v rallye úplným nováčkem, ale také náročnými povětrnostními podmínkami,“ doplnil Jan Kopecký.



Norská rallye 16. – 18. 2. 2007 – konečné výsledky

1. Hirvonen M. – Lethinen J.	Ford Focus RS WRC 06	3:28:17,0
2. Gronholm M. – Rautiainen T.	Ford Focus RS WRC 06	3:28:26,5
3. Solberg H. – Menkerud C.	Ford Focus RS WRC 06	3:32:01,6
4. Solberg P. – Mills P.	Subaru Impreza WRC 06	3:32:18,1
5. Latvala J. – Antilla M.	For Focus RS WRC 06	3:33:47,7
6. Galli G. – Bernacchini G.	Citroen Xsara WRC	3:35:22,2
7. Carisson D. – Giraudet D.	Citroen Xsara WRC	3:37:40,7
8. Kopecký J. – Schovánek F.	Škoda Fabia WRC	3:40:06,9
9. Dalsjo R. – Lovholden J.	Subaru Impreza S9 WRC	3:41:48,8
10. Mikkeisen A. – Floenne O.	Ford Focus RS WRC	3:42:45,7

Posíláme Vám několik fotografií ve fyzické podobě. Další fotky v tiskové kvalitě pro svoji potřebu si můžete stáhnout z našeho webu www.motorsport-kopecky.cz nebo www.czechrallyteam.com v sekci fotogalerie.

Děkujeme Vám za Vaši podporu a spolupráci.

*Srděčně zdraví
Kopecký Josef, Křenková Romana*

NEBANKOVNÍ PŮJČKY

Potřebujete peníze
A nechcete obíhat všechny banky
Nebo Vám v bance nepůjčí?

PŮJČUJEME:

ZAMĚSTANCŮM, DŮCHODCŮM A ŽENÁM NA MATEŘSKÉ

6 000 - 160 000 Kč
bez ručitele
rychle a na cokoli
není zkoumaná vaše minulost
v bankovním registru

PODNIKATELŮM A ŽIVNOSTNÍKŮM

půjčujeme i bez zisku
nebo ve ztrátě

NECHCEME ŽÁDNÉ POPLATKY PŘEDEM!!!
Nedůvěřujete-li anonymním prodejcům půjček,
tak se obraťte na nás.
Peníze mohou být vyplaceny do 24 hodin.

Naše kancelář: Miloš Šafránek - úvěrový poradce,
Pod Branou čp. 249 (Dům zahrádkářů, moštárna), KOSTELEC NAD ORLICÍ,
Tel.: 494 323 144, mob.: 603 777 404

TRUHLÁŘSTVÍ

Jiří Smítal

nabízí a vyrábí

- kuchyňské linky a jejich renovaci
- kancelářský nábytek, koupelnový nábytek
- vestavěné a šatní skříně
- dětské pokoje, obývací stěny
- formátování materiálu
- prodej a montáž vestavných a volně stojících spotřebičů



diskont Plus

telefon: 603 962 956

Rychnov nad Kněžnou
(bývalá moštárna)

www.truhlarstvi-smital.wz.cz

SLEVA 10% NA VESTAVĚNÉ SKŘÍNĚ

SLEVA 10% SLEVA 10% SLEVA 10% SLEVA 10% SLEVA 10%

Nemovitosti v síti

TANA
Realitní kanceláře

TANA, T. G. Masaryka 115, Ústí nad Orlicí
tel.: 465 520 142, 465 520 479
www.tana.cz, e-mail: uo@tana.cz



33RD0712 OKRES: UO
OBEC: Záchlumí
RD 3+1 v Liticích n. O. Disp.: Suterén:
garáž, prádelna, kotelna, 2 místnosti,
sklep, 1.NP - kuchyň, jídelna,
3 místnosti, koupelna, WC, 2.NP -
půda. Příp.: 230/400V, veř. vodovod,
studna, septik, ÚT na TP + elektro-
bojler. Pozemek.: 882m2.
CENA: 2.490.000,- Kč
Tel./fax: 465 520 142



33RD0732 OKRES: RK
OBEC: Čermná nad Orlicí
Rodinný dům se zahradou v Čermné
nad Orlicí. Disp.: PP - sklep, 1.NP -
kuchyň, 2 místnosti, koupelna, WC,
kotelna, 2.NP - 3 místnosti. Příp.:
230/400V, vl. studna, veř. vodovod,
ÚT, plynový kotel + kotel na TP,
bojler. Ihned obyvatelné. Poz.: 586m2.
CENA: 1.840.000,- Kč
Tel./fax: 465 520 142



33RD0657 OKRES: RK
OBEC: Kostelec nad Orlicí
Rod. dům (chalupa) k rekonstrukci
v Kozodrech u Kostelce n. O. Disp.:
PP - sklep, 1.NP - obytná kuchyň,
2 místnosti, prádelna, 2.NP - velká
půda. Chlív a stodola. Příp.: studna
na vl. pozemku, 230/400V, žumpa,
vytápění etážově na TP. Poz.: 654m2.
CENA: 395.000,- Kč
Tel./fax: 465 520 479



33CH0650 OKRES: RK
OBEC: Polom
Chata na klidném místě u lesa
v Polom u Potštejna. Disp.: PP -
garáž, komora, suché WC, 1.NP -
velká obytná místnost, kuchyň. Příp.:
230/400V, studna cca 15m od poz.,
vytápění lokální na TP. V zimě
přístupné. Poz.: 406m2.
CENA: 399.000,- Kč
Tel./fax: 465 520 142



33CH0684 OKRES: RK
OBEC: Borovnice
Chalupa (RD) v obci Borovnice, část
Rájec. Disp.: 1.NP - velká obytná
kuchyň, 2 pokoje, 2.NP - půda. Příp.:
230/400V, veř. vodovod + studna,
žumpa, vytápění lokální na TP.
Venkovní posezení, zahrada. Dobry
stav, ihned obyvatelné. Poz.: 925m2.
CENA: 1.450.000,- Kč
Tel./fax: 465 520 479



33CH0622 OKRES: RK
OBEC: Pěčín
Chata na vl. pozemku v malé chatové
osadě v lese v Pěčíně. Disp.: 1.NP -
obytná místnost, kuchyň, suché WC,
spíž, 2.NP - 2 ložnice, balkon. Příp.:
230/400V, studna na poz., žumpa,
vytápění lokální na TP + krb. Dohoda
možná. Pozemek.: 400m2.
CENA: 660.000,- Kč
Tel./fax: 465 520 142



33CH0696 OKRES: UO
OBEC: Nekoř
Roubená chalupa v Nekoři, Bredůvka.
Disp.: PP - kamenný klenutý sklep,
1.NP - 2 místnosti, menší místnost
k přestavbě na koupelnu, suché WC,
2NP - půda k přestavbě. Příp.:
230/400V, veř. vodovod, vytápění
lokální na TP. Poz.: 2925m2.
CENA: 660.000,- Kč
Tel./fax: 465 520 479



33RD0746 OKRES: RK
OBEC: Čermná nad Orlicí
RD v Čermné nad Orli. Disp.: 1.NP -
koupelna, WC, obytná kuchyň, obýv.
pokoj, pracovna, kotelna, garáž, 2.NP
obývací pokoj, obytná kuchyň, kou-
pelna + WC, 2 pokoje, terasa.
3.NP - půda. Příp.: 230/480V, veř.
vodovod, ÚT na TP. Poz.: 320 m2.
CENA: 2.530.000,- Kč
Tel./fax: 465 520 142

AKTUÁLNÍ POPTÁVKA

Pro klienty naší kanceláře vyhledáváme:

- menší rodinný domek se zahradou
v Kostelci n. O. nebo Doudlebách n. O.
- chatu nebo chalupu k rekreaci do 15 km
od Kostelce nad Orlicí
- byt 1+1 nebo 2+1 v Kostelci nad Orlicí
- zemědělskou usedlost pro chov koní
v blízkém okolí Kostelce nad Orlicí

Váš dům s novou tváří

z nejlepších cihel, obkladových pásků
a keramických střešních tašek **Röben**
... nejvyšší kvalita a záruka dlouhé životnosti



Klinker Centrum s.r.o.
Procházkova 202
517 41 Kostelec nad Orlicí
tel./fax: 494 322 839



www.klinkercentrum.cz

Střešní tašky **Fläming** (12,7 ks / m²) se dodávají ve výše zmiňovaných barevných odstínech kromě antracitu*.
Střešní tašky **Monza plus** (9,8 ks / m²) se dodávají v odstínech: měděná, kaštanová, antracitová, černobronzová a černá.

Klinker Centrum s.r.o.

je dodavatelem:

- klinker cihel a pásků, lícových cihel a pásků, mrazuvzdorné a cihlové dlažby, parapetních desek a keramických střešních tašek **Röben**



podzimní list



měděná



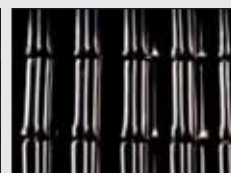
rustikální



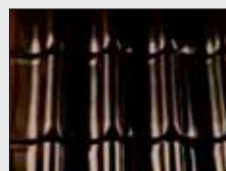
kaštanová



antracitová*



černobronzová



bronzová



černá



KOSTELECKÝ ZVON ZNÍ V ANGLII

