

# Váš dům s novou tváří

z nejlepších cihel, obkladových pásků  
a keramických střešních tašek **Röben**  
... nejvyšší kvalita a záruka dlouhé životnosti



Klinker Centrum s.r.o.  
Procházkova 202  
517 41 Kostelec nad Orlicí  
tel./fax: 494 322 839



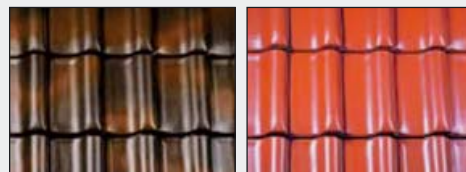
[www.klinkercentrum.cz](http://www.klinkercentrum.cz)

Sřešní tašky **Fläming** (12,7 ks / m<sup>2</sup>) se dodávají ve výše zmiňovaných barevných odstínech kromě antracitu\*.  
Sřešní tašky **Monza plus** (9,8 ks / m<sup>2</sup>) se dodávají v odstínech: měděná, kaštanová, antracitová, černobronzová a černá.

## Klinker Centrum s.r.o.

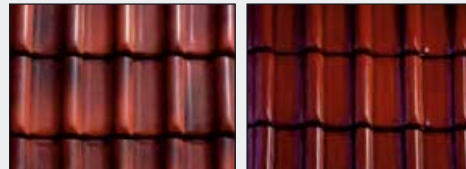
je dodavatelem:

- klinker cihel a pásků, lícových cihel a pásků, mrazuvzdorné a cihlové dlažby, parapetních desek a keramických střešních tašek **Röben**



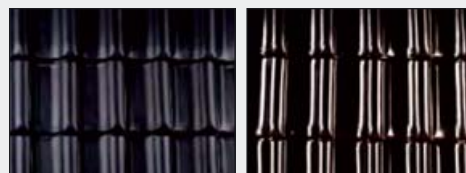
podzimní list

měděná



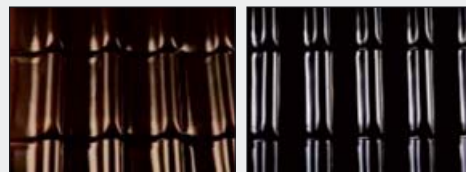
rustikální

kaštanová



antracitová\*

černobronzová



bronzová

černá

# T.F.A. alfa s.r.o.

10 let strojírenské výroby



T. F. A. alfa s. r. o. – česká strojírenská firma se sídlem v Kostelci nad Orlicí v lednu 2007 zahájila druhou dekádu (druhé desetileté období) strojírenské výroby v Kostelci nad Orlicí.

**Dne 10. 2. 2007 firma pořádá den otevřených dveří, kdy je zájemcům umožněno nahlédnout do výrobních prostor a seznámit se s technickou úrovní stávajícího zařízení.**

*Fotografie průčelí firmy po rekonstrukci.*



**DEN OTEVŘENÝCH DVEŘÍ**  
10. 2. 2007 8,00 hod. – 13,00 hod.

**Rok 1997 – 2006**

období stabilizace „hledání místa na slunci“  
Jen v roce 2006 firma investovala do rozvoje 26 mil. Kč.

**Rok 2007 – 2016**

období budování špičkové strojírenské firmy  
se zajištěním místa v oboru v rámci EU.



Špičková technologie  
pořízená 2006  
s pomocí dotace EU.



# KOSTELEC NAD ORLICÍ

únor  
2007

ZPRAVODAJ MĚSTA

[www.kostelecno.cz](http://www.kostelecno.cz)



Foto: M. Ryděl

## TISKOVÁ ZPRÁVA MĚSTA KOSTELCE NAD ORLICÍ

**UŽ JE TO UDEĹÁNO!**



„Tady orel, podávám hlášení....“

„Mluvíte, orel...“

„Ve dnech 11. - 14. 1. 2007 se na brněnském výstavišti konal již 16. ročník mezinárodního veletrhu turistických možností v regionech neboli REGIONTOUR 2007. Na tomto veletrhu cestovního ruchu nemohla chybět ani Turistická oblast Orlické hory a Podorlicko. Při této příležitosti zde proběhlo slavnostní ukončení projektu Mediální a propagační kampaň Turistické oblasti Orlické hory a Podorlicko, který realizovala organizace cestovního ruchu se sídlem Regionální turistické a informační centrum, o. p. s. v Kostelci nad Orlicí. Tento projekt byl finančně podpořen ze zdrojů Evropské unie a Královéhradeckého kraje.“

„Zadržte, orel - oč vlastně šlo?“

„No přeci o to, že UŽ JE TO UDEĹÁNO!.“

„A co jste pro nás vlastně připravili?“

„V rámci projektu Mediální a propagační kampaň Turistické oblasti Orlické hory a Podorlicko byla vytvořena ucelená propagační kampaň naší turistické oblasti. Na všech informačních centrech v turistické oblasti, ale nejen zde, naleznete nové tiskové materiály včetně cyklistických map. Tyto materiály jsou připraveny i v jazykových mutacích (němčina, angličtina, polština) Na internetu nás pak najdete na internetových stránkách [www.orlickehory-cz.info](http://www.orlickehory-cz.info), kde jsme pro vás mimo jiné připravili interaktivní panoramatickou tabuli, díky



Jana Židová, projektová manažerka a vedoucí Regionálního turistického a informačního centra, o. p. s. Kostelec nad Orlicí

kteří můžete zhlédnout místa, na kterých jste již byli nebo na která se chystáte. Připadá vám část tohoto článku povědomá? Pak jste jistě slyšeli naše dva rádiové spoty, které proběhly před letní i zimní sezonou. Pokud hledáte inspiraci na své cesty v turistickém magazínu TIM, pak si jistě pamatujete naši řadu inzerátů, která vás provázela od října loňského roku až do veletržního speciálu tohoto časopisu.“

*„Teda orel,...tak já do té Turistické oblasti Orlické hory a Podorlicko přijedu!“*



Zakladatelé a správní rada Regionálního turistického a informačního centra, o. p. s. Kostelec nad Orlicí:

Eva Dušková, Jiří Kaplan, Ing. Ivana Červinková, Petr Dostál, Jana Židová, Jaromír Kratěna (zleva doprava)



Část realizačního týmu Mediální a propagační kampaň Turistické oblasti Orlické hory a Podorlicko:

Eva Dušková, Zita Zemanová, Jiří Kaplan, Ing. Ivana Červinková, Petr Dostál, Jana Židová, Dušan Pokorný, Šárka Marková, Mgr. Miloš Krejčí (zleva doprava)

Za Turistickou oblast Orlické hory a Podorlicko  
Jana Židová, RTIC, o. p. s., Kostelec nad Orlicí

## Uvnitř čísla najdete:

Str. 3 - 6

*Usnesení RM a ZM*

Str. 6 - 8

*Informace z radnice*

Str. 8 - 9

*Informace pro občany*

Str. 10 - 11

*Nová tvář na radnici*

Str. 11

*Třídění a recykl. odpadů*

Str. 12

*Hasiči vás informují*

Str. 12 - 13

*Reg. tur. a info. centrum*

Str. 14 - 15

*Zaujalo nás*

Str. 16

*Společenská kronika*

Str. 17 - 18

*Kultura*

Str. 20 - 21

*Z našich škol*

Str. 22 - 23

*Ze spolků a organizací*

Str. 24

*Tipy na výlet*

Str. 25

*Z historie*

Str. 26

*Ze sportu*

## ZPRAVODAJ MĚSTA KOSTELEEC NAD ORLICÍ ÚNOR 2007

Vydává Město

Kostelec nad Orlicí

redakce: Palackého nám. 38

Tel.: 494 337 287

494 337 295

e-mail: zpravodaj@muko.cz

*šéfredaktorka:* Lenka Faltysová

*tajemnice redakční rady:*

Šárka Slezáková

*redakční rada:*

MVDr. Vladimír Fidler, Karel Martinec,

Václav Klecandr, Milan Perger,

Lenka Libotovská, Petra Šutová

*Redakční rada neodpovídá za stylizaci*

*příspěvků a za tiskové chyby.*

*Vyhrazuje si právo na krácení příspěvků.*

*Za obsah článků plně zodpovídají jejich*

*autoři a jejich názory nemusí*

*vyjadřovat postoj Redakční rady.*

*Nepožadujeme rukopisy se navrácením.*

Publikace je registrována

Ministerstvem kultury ČR

pod značkou: MK ČR E 11924

**Tisk:** AG TYP Kostelec n. Orl.,

agtyp@agtyp.cz, náklad 2800 ks.

**Distribuce:** Česká pošta a.s.,

pobočka Kostelec nad Orlicí.

## VÝTAHY Z USNESENÍ RADY MĚSTA KOSTELEEC NAD ORLICÍ

### Výtah z usnesení RM Kostelce nad Orlicí ze dne 29. 11. 2006 (č.4/4/2006)

*RM souhlasí*

- se zadáním studie na rekonstrukci stravovacího pavilonu jako celku

### ze dne 4. 12. 2006 (č.5/5/2006)

*RM souhlasí*

- s úhradou částky za vybudování 8ks výhyben na cyklostezce Kostelec nad Orlicí – Doudleby nad Orlicí na základě samostatné faktury firmy MADOS MT s. r. o. Lupenice s tím, že splatnost faktury bude až v roce 2007
- se zveřejněním záměru na prodej rodinného domu č. p. 437 o obytné ploše 156,13 m<sup>2</sup> v ulici Riegrova včetně stavebního pozemku parc. č. 211 o výměře 287 m<sup>2</sup> v obci a k. ú. Kostelec nad Orlicí
- s uzavřením nájemní smlouvy na pronájem nebytových prostor v suterénu a přízemí domu čp. 28, 29, 30 Palackého náměstí na pozemcích par. č. 20/1,2 a 20/3 o výměře 1378 m<sup>2</sup> v k. ú. Kostelec nad Orlicí, „prodejna potravin Orlice“ se společností ORLICKÝ KONZUM, obchodní a výrobní družstvo, Husova 149, 517 41 Kostelec nad Orlicí
- s uzavřením nájemní smlouvy na pronájem nebytových prostor v suterénu a přízemí domu čp. 28, 29, 30 Palackého náměstí na pozemcích par. č. 20/1,2 a 20/3 o výměře 33 m<sup>2</sup> v k. ú. Kostelec nad Orlicí, „prodejna tabáku“ s paní Kubíčkovou
- s uzavřením nájemní smlouvy na pronájem nebytových prostor v suterénu a přízemí domu čp. 28, 29, 30 Palackého náměstí na pozemcích par. č. 20/1,2 a 20/3 o výměře 118 m<sup>2</sup> v k. ú. Kostelec nad Orlicí, „bistro“ se společností GASTRO ROYAL, spol. s r. o., Žamberk
- s uzavřením smlouvy o nájmu nebytového prostoru v ulici Jirchářská, čp. 1205-1206, kat. území Kostelec nad Orlicí s firmou MEDIHELP, s. r. o. se sídlem Hradec Králové za účelem využití k uskladnění písemností a archiválií
- s vyvěšením záměru obce pronajmout část pozemku p. č. 3960/11 vedeného v kultuře zahrada o výměře 365 m<sup>2</sup> v k. ú. Kostelec nad Orlicí, lokalita Štědrá od 1. 1. 2007
- s uzavřením smlouvy o nájmu nebytových prostor v čp. 1248, ul. Frošova v k. ú. Kostelec nad Orlicí za účelem provozování kadeřnictví.
- s uzavřením dodatku č. 3 k nájemní smlouvě se společností Barum Continental, spol. s r. o. se sídlem Otrokovice, ze dne 26. 1. 1998 na pronájem pozemku parc. č. 1209/1 o velikosti 104 m<sup>2</sup> od 1. 1. 2007
- s uzavřením dodatku č. 2 k nájemní smlouvě na pronájem nebytových prostor v domě čp. 530, Příkopy, Kostelec nad Orlicí
- s prodloužením nájemních smluv na byty v Domě s pečovatelskou službou dle návrhu sociální komise, odboru sociálních věcí a pečovatelské služby na dobu určitou od 1. 1. 2007:
- se zařazením investičního příspěvku pro SK Klackaři ve výši 200 tisíc Kč do rozpočtu města na rok 2007
- s dosavadním složením dozorčí rady společnosti Technické služby Kostelec nad Orlicí, s. r. o. - p. Dedek, předseda, pí Hanousková, členka, Ing. Lepšík, člen
- s výplatou odměny p. Mohrovi za provedení úspěšné realizace sloučení společností města Kostecký bytový podnik, s. r. o. a Technické služby, s. r. o. ve výši jednoho měsíčního platu dle jednatelské smlouvy
- s výplatou prémie p. Mohrovi za třetí čtvrtletí ve výši 15% měsíčního platu dle manažerské smlouvy
- s obsazením komise pro výběr z grantu Federal-Mogul Friction Products na volnočasové aktivity dětí a mládeže v tomto složení: PaedDr. František Dosedla, Ing. Irena Weissarová, pí Lenka Faltysová
- s bezúplatným převodem kopírovacího stroje typu Minolta EP 1054 s inventárním číslem 07114 pro využití pracoviště Základní školy Kostelec nad Orlicí v Kostecké Lhotě

### Inzerce objednávejte:

na MÚ v Kostelci n. Orl., 494 337 284, e-mail: zpravodaj@muko.cz, nebo Milan Perger tel.: 603 219 978.

**Uzávěrka březnového čísla 15. 2. 2007**

[www.kostelecno.cz](http://www.kostelecno.cz)

*Titulní strana: Dětský karneval na Rabštejně*

*RM schvaluje*

- ❑ dodatky k nájemním smlouvám na pronájem pozemků města, k zahrádkářským a rekreačním účelům v lokalitě Štědrá s účinností od 1. 1. 2007 do 31. 12. 2011
- ❑ plán zimní údržby místních komunikací v Kostelci nad Orlicí v zimním období 2006 – 2007
- ❑ Plán práce rady města v roce 2007
- ❑ **toto složení povodňové komise města:** Ing. Irena Weisserová, Ing. Jaroslav Kovaříček, CSc., Ing. Jan Volný, Ing. Karel Lepšík, Marcela Černohorská, Oldřich Luňáček, Jana Šabatková, Irena Kubcová, Mgr. Miloslava Stojanová, Jana Pešková, Jaroslav Samotán, Ing. Jan Havránek, Jan Vodička, Ladislav Myšák, Petr Paulus

*RM doporučuje*

- ❑ zastupitelstvu města prodej bytové jednotky 1091/2 současným nájemcům s tím, že součástí kupní smlouvy bude zřízení zástavního práva ve prospěch města do doby splacení celkové ceny bytu včetně úroků
- ❑ zastupitelstvu města poskytnout přechodnou finanční výpomoc ve výši 100.000,- Kč v lednu 2007, vratnou na podzim 2008 Občanskému sdružení rodičů a přátel dětí s handicapem se sídlem Rychnov nad Kněžnou
- ❑ zpracovat smlouvu s firmou Vema, a. s., Brno na pronájem softwarových aplikací Mzdy a Personalistika, včetně ostatních nezbytných doplňků
- ❑ zastupitelstvu města vzít na vědomí Plán práce rady města v roce 2007 a schválit Plán práce zastupitelstva města v roce 2007

*RM bere na vědomí*

- ❑ zprávu o životním prostředí ve městě (odpady, zeleň), předloženou odborem správy majetku města
- ❑ zprávu o Návrhu investičních akcí na roky 2007 – 2010
- ❑ výpověď z nájmu pozemku p. č. 3960/11 vedeného v kultuře zahrada o výměře 365 m<sup>2</sup> v k. ú. Kostelec nad Orlicí, lokalita Štědrá k datu 31. 12. 2006
- ❑ informace o novele zákona č. 111/2006 Sb., o pomoci v hmotné nouzi
- ❑ **složení povodňové komise města Kostelec nad Orlicí s rozšířenou působností:** Ing. Ivana Červinková-předsedkyně komise, Ing. Jiří Zálíš-místopředseda komise  
**Členy komise:** Bc. Radek Bulfř, Mgr. Fryš František, Ing. Martin Král, Alena Lihářková, kpt. Bc. Pavel Šrám, Milan Suchodol
- ❑ zápis z jednání Dozorčí rady Kosteleckého bytového podniku spol. s r. o. dne 6. 11. 2006
- ❑ personální změny ve složení Bezpečnostní rady určené obce Kostelec nad Orlicí
- ❑ informaci o lékařské ordinaci v Pobytovém středisku Kostelec nad Orlicí

*RM ukládá*

- ❑ tajemníkovi městského úřadu Ing. Janu Volnému a Ing. Eduardu Machkovi spolupracovat při tvorbě smlouvy s firmou Vema, a. s., Brno na pronájem softwarových aplikací Mzdy a Personalistika

*RM odvolává*

- ❑ předsedy a členy komisí rady města
- ❑ předsedkyni a členy Sboru pro občanské záležitosti města s účinností od 1. 1. 2007

*RM jmenuje*

- ❑ předsedy a členy komisí rady města dle přílohy
- ❑ předsedkyni a členy Sboru pro občanské záležitosti města dle přílohy od 1. 1. 2007

**ze dne 18. 12. 2006 (č.6/6/2006)**

- ❑ s přidělením bytu v DPS, Frošova čp. 1414 na dobu určitou od 21. 12. 2006 do 30. 6. 2007.
- ❑ s uzavřením smlouvy o nájmu tepelných zařízení a smlouvy mandátní od 1. 1. 2007 na dobu neurčitou s Technickými službami Kostelec nad Orlicí, s r. o., Kostelec nad Orlicí.
- ❑ s uzavřením nájemní smlouvy na pronájem pozemku – zahrady parc. č. 2464/2, díl IV. o výměře 341,60 m<sup>2</sup> v k.ú. Kostelec nad Orlicí, lokalita Morávka na dobu určitou s účinností od 1. 1. 2007 do 31. 12. 2011.
- ❑ s uzavřením nájemní smlouvy na pronájem pozemku – zahrady parc.č. 3960/13 o výměře 412 m<sup>2</sup> v k. ú. Kostelec nad Orlicí, lokalita Štědrá na dobu určitou s účinností od 1. 1. 2007 do 31. 12. 2011
- ❑ s uzavřením smlouvy o nájmu nebytových prostor v přízemí části budovy čp. 985 v rozsahu 65 m<sup>2</sup>, rozdělené na 2 místnosti o výměře 49 m<sup>2</sup>, chodbu, vstup a WC o výměře 16 m<sup>2</sup> od 1. 1. 2007 na dobu neurčitou.
- ❑ s pořadníkem na obsazení bytu č. 5 v čp. 1373, Solnická a bytu č. 24 v čp. 1453, K Tabulkám v souladu s návrhem bytové komise, a to za předpokladu, že žadatelé splňují podmínky stanovené dotačním programem
- ❑ s pořadníkem na obsazení bytu č. 9 v čp. 1456, Rudé armády v souladu s návrhem bytové komise, a to za předpokladu, že žadatelé splňují podmínky stanovené dotačním programem
- ❑ s prodloužením nájemní smlouvy na nebytové prostory v čp. 985 o celkové ploše 30 m<sup>2</sup> na dobu určitou do 31. 12. 2007
- ❑ s pořadníkem na obsazení bytu č. 7 v čp. 1459, Rudé armády v souladu s návrhem bytové komise, a to za předpokladu, že žadatelé splňují podmínky stanovené dotačním programem
- ❑ s prodloužením nájemní smlouvy na byt č. 11 v čp. 1043 RA na dobu neurčitou s účinností od 8.11.2006.
- ❑ s prodloužením nájemní smlouvy na byt č. 5 v čp. 1061 RA na dobu neurčitou s účinností od 12.7.2006
- ❑ s uzavřením nájemní smlouvy na byt č. 3 čp. 1044, Kostelec nad Orlicí na dobu určitou do 30.6.2007 za podmínky, že se KBP Kostelec nad Orlicí s. r. o., stane zvláštním příjemcem dávek, které budou použity na umoření pohledávek.
- ❑ s udělením výjimek z OZV č. 3/2004 v požadovaném předkládaném rozsahu s tím, aby softbalový klub SK Kostelec Tigers uspořádal tradiční Kosteleckou pout
- ❑ s poskytnutím finančního příspěvku Fondu ohrožených dětí ve výši 500,- Kč
- ❑ s výplatou prémie ve výši 15% jednateli společnosti Městské lesy spol. s r. o. Kostelec nad Orlicí v případě, že tuto skutečnost doporučí dozorčí rada na svém jednání dne 19. 12. 2006
- ❑ s navýšením počtu psovodů u Městské policie Kostelec nad Orlicí s tím, že pan Hanuš absolvuje se svým psem školení a závěrečné zkoušky u PČR
- ❑ s umístěním informačních radarů o rychlosti vozidla na I/11 ve směru od Častolovic na 1. příp. 2. stožár veřejného osvětlení od vjezdu do parku, ve směru od Doudleb nad Orlicí na první sloup veřejného osvětlení u čerpací stanice Benzina (byvalé PARAMO)

*RM schvaluje*

- ❑ uzavření smlouvy se Stavebním bytovým družstvem Průkopník, Rychnov nad Kněžnou. SBD se na základě této smlouvy zavazuje po celou dobu platnosti této smlouvy odebrat TUV pro všechny byty v domě čp. 599 a domě čp. 1374, 1375, 1376 (64 bytů) z kotelny Solnická v Kostelci nad Orlicí. Tato smlouva se uzavírá na dobu určitou do 1. 9. 2014

- ❑ prodej bytové jednotky číslo 1089/2 v Kostelci nad Orlicí
- ❑ nový ceník úhrad za úkony poskytované pečovatelskou službou s účinností od 1. 1. 2007 s tím, že platnost původního ceníku bude ukončena k 31. 12. 2006 a zároveň k 1. 1. 2007 budou uzavřeny s klienty nové smlouvy o poskytování pečovatelské služby, které nahradí stávající rozhodnutí o poskytování pečovatelské služby
- ❑ plán akcí údržby bytového fondu prováděné dodavatelským způsobem v hospodářské činnosti Města Kostelec nad Orlicí v roce 2007
- ❑ plán výkonů Technických služeb Kostelec nad Orlicí, s. r. o. pro Město Kostelec nad Orlicí na rok 2007
- ❑ plán výkonů v hospodářské činnosti města Kostelec nad Orlicí zastoupeného Technickými službami Kostelec nad Orlicí, s. r. o. na rok 2007
- ❑ plán potřebných investic Technických služeb Kostelec nad Orlicí, s. r. o. na rok 2007
- ❑ ceník výkonů Technických služeb Kostelec nad Orlicí, s. r. o. pro Město Kostelec nad Orlicí na rok 2007
- ❑ příspěvek ve výši 12 000,- Kč pro TJ Sokol Kostelec nad Orlicí – oddíl odbíjené na reprezentaci města na mezinárodním turnaji žákovských družstev v odbíjené ve Varšavě
- ❑ podání žádosti o poskytnutí finanční podpory z drobného programu Královéhradeckého kraje

#### *RM doporučuje*

- ❑ zastupitelstvu města prodej pozemku parc. č. 2523/16 (orná půda) o výměře 44 m<sup>2</sup> dle schválené cenové mapy města..
- ❑ zastupitelstvu města projednat řešení situace v ulici Frošova u čp. 381

#### *RM bere na vědomí*

- ❑ informace Mgr. Stojanové k využití budovy Na Přfkopech čp. 530.
- ❑ informace k novému stavebnímu zákonu a k zákonu č. 184/2006 o odnětí nebo omezení vlastnických práv k pozemku nebo stavbě podané vedoucí odboru ÚPSÚ
- ❑ žádost p. Silvie Lackové a p. Miroslava Jovnaše
- ❑ žádost o navýšení počtu strážníků Městské policie Kostelec nad Orlicí

#### *RM ukládá*

- ❑ Ing. Luboši Mottlovi a p. Petru Paulusovi zpracovat s analýzu dopadu zákoníku práce
- ❑ odboru dopravy a silničního hospodářství Městského úřadu Kostelec nad Orlicí jednat o zvýšení bezpečnosti na silnici II/316 v Zoubkově ulici v úseku křižovatek Žofínská a Husova ulice

### **Výtah z usnesení ZM Kostelce nad Orlicí ze dne 11. 12. 2006**

#### *ZM schvaluje*

- ❑ prodej bytové jednotky č. 1077/1 a spoluvlastnického podílu o velikosti 5890/102972 vzhledem k celku na společných částech budovy č. p. 1077, 1093 a 1094 a na stavebních parcelách parc. č. 1891, 1892 a 1893 v ulici Seifertova, to vše ve městě a k. ú. Kostelec nad Orlicí.
- ❑ prodej bytové jednotky č. 1091/2 a spoluvlastnického podílu o velikosti 5650/110886 vzhledem k celku na společných částech budovy č. p. 1089, 1090 a 1091 a na stavebních parcelách parc. č. 1900, 1901 a 1902 v ulici Seifertova, to vše ve městě a k. ú. Kostelec nad Orlicí.
- ❑ prodej pozemku parc.č. 2440/6 o výměře 342 m<sup>2</sup> (orná půda) u náhonu v blízkosti koupaliště ve městě a kat. ú. Kostelec nad

Orlicí. Záměr města prodat předmětnou nemovitost byl zveřejněn na úřední desce od 18. 9. 2006 do 3. 10. 2006. Pozemek bude sloužit k připravovaným aktivitám kupujícího.

- ❑ prodej pozemku parc. č. 2440/8 o výměře 23 m<sup>2</sup> (orná půda) u náhonu v blízkosti koupaliště ve městě a kat. ú. Kostelec nad Orlicí. Záměr města prodat předmětnou nemovitost byl zveřejněn na úřední desce od 18. 9. 2006 do 3. 10. 2006. Pozemek parc. č. 2440/8 je zastavěn sloupovou trafostanicí a bude sloužit pro přístup, kontrolu a výměnu trafostanice, a to všem subjektům, kterým trafostanice slouží.
- ❑ smlouvu o zřízení věcného břemene k pozemkům v majetku města parc. č. 2413/9 a 3105/9 v k.ú. Kostelec nad Orlicí ve prospěch Telefonika O2 Czech Republik a. s., Praha, pro vedení telefonní linky k budově čp. 478 – Podhorná v k. ú. Kostelec nad Orlicí
- ❑ prodej nebytového prostoru 1248/13 v bytovém domě č.p. 1248 a 1249 v ulici Frošova v Kostelci nad Orlicí včetně spoluvlastnických podílů 21/1538 na společných částech budovy č. p. 1248 a 1249 a na stavebních parcelách parc. č. 1844/3 a 1844/4, to vše v obci a v k. ú. Kostelec nad Orlicí. Prostor bude využíván pro provozovnu kadeřnictví. Záměr města prodat předmětnou nemovitost byl zveřejněn na úřední desce od 12. 10. 2006 do 27. 10. 2006
- ❑ prodej nebytového prostoru 1249/13 v bytovém domě č.p. 1248 a 1249 v ulici Frošova v Kostelci nad Orlicí včetně spoluvlastnických podílů 21/1538 na společných částech budovy č.p. 1248 a 1249 a na stavebních parcelách parc. č. 1844/3 a 1844/4, to vše v obci a v k. ú. Kostelec nad Orlicí. Prostor bude využíván pro provozovnu kosmetiky. Záměr města prodat předmětnou nemovitost byl zveřejněn na úřední desce od 12. 10. do 27. 10. 2006
- ❑ prodej bytové jednotky č. 1108/10 s nájemníkem a spoluvlastnického podílu o velikosti 4417/97713 vzhledem k celku na společných částech budovy č. p. 1107 a 1108 a na stavebních parcelách parc. č. 806/1 a 807/1, to vše v ulici Rudé armády v obci a v k. ú. Kostelec nad Orlicí. Záměr města prodat předmětnou nemovitost byl zveřejněn na úřední desce od 23. 10. 2006 do 8. 11. 2006.
- ❑ návrh obecně závazné vyhlášky, kterou se mění vyhláška č. 8/2005 o místním poplatku za provoz systému shromažďování, sběru, přepravy, třídění, využívání a odstraňování komunálních odpadů, kterou se stanoví poplatek za provoz systému shromažďování, sběru, přepravy, třídění, využívání a odstraňování komunálních odpadů pro r. 2007 ve výši 500,- Kč
- ❑ poskytnutí přechodné finanční výpomoci ve výši 100.000,- Kč v lednu 2007 na realizaci projektu „Chceme být s vámi“, vratnou na podzim 2008 Občanskému sdružení rodičů a přátel dětí s handicapem se sídlem Rychnov nad Kněžnou.
- ❑ úpravy rozpočtu: navýšení v příjmové části o 7 804,03 tis. Kč, navýšení ve výdajové části o 7326,98 tis. Kč. Celkový přebytek úprav rozpočtu města ve výši 477,05 tis. Kč.
- ❑ rozpočtové provizorium na rok 2007 do doby schválení rozpočtu na tento rok. Provozní výdaje budou ve výši 1/12 skutečnosti r. 2006
- ❑ Plán práce zastupitelstva města v roce 2007 s navrženou změnou

#### *ZM nesouhlasí*

- ❑ s prodejem pozemku par. č. 386/7 (ostatní plocha) o výměře 147 m<sup>2</sup> v kat. ú. Kostelec n, Orlicí

#### *ZM bere na vědomí*

- ❑ Zprávu o životním prostředí ve městě (odpady, zeleň), předloženou odborem správy majetku města
- ❑ zprávu o Návrhu investičních akcí na roky 2007 – 2010.
- ❑ informace o nájmu prostor prodejny Orlice na Palackého náměstí

- ❑ Plán práce rady města v roce 2007 s navrženou změnou
- ❑ informace o změnách na Městském úřadě v Kostelci nad Orlicí
- ❑ zprávu o činnosti rady města
- ❑ informace o strategickém plánu rozvoje města
- ❑ informace o smlouvách budoucích kupních
- ❑ informace o prodeji objektu čp. 437 v ul. Riegrova
- ❑ změnu cen vodného a stočného od 1. 1. 2007 pro Město Kostelec nad Orlicí a části města Kostelecká Lhota, Kozodry, Koryta
- ❑ navržené varianty výstavby 100 b.j. v bytových domech

#### ZM pověřuje

- ❑ Ing. Karla Lepšíka, p. Oldřicha Luňáčka, Ing. Janu Szeberényiovou a pí Marcelu Černoorskou (všichni pracovníci odboru správy majetku města) zastupování Města Kostelec nad Orlicí ve správních záležitostech stavebních a územních řízení na území města a dále ve věcech, kde Město vystupuje jako stavebník. O zahajovaných řízeních, popř. zásadních řešeních a případných problémech v této oblasti budou jmenovaní informovat starostku města. Tímto opatřením se ruší předchozí pověření.
- ❑ starostku města jednat v věci výstavby 100 b.j. v bytových domech dle navržených variant

#### ZM ukládá

- ❑ odboru správy majetku města a příslušným komisím zkonkretizovat návrh investičních akcí na léta 2007 – 2010 z pohledu

potřeby investičních prostředků na realizaci.

**Termín:** 1. zasedání zastupitelstva města v roce 2007 (beseda 24. 1. 2007)

- ❑ odboru životního prostředí shromáždit informace o bývalých skládkách firmy OSINEK, vypracovat přehled lokalit, zhodnotit jejich současnou a především budoucí rizikovost

**Termín:** 1. zasedání zastupitelstva města v roce 2007 (beseda 24. 1. 2007)

- ❑ odboru správy majetku města zajistit zamezení přístupu ke studním u hřiště Pod Strání.

## STAROSTKA MĚSTA KOSTELEK NAD ORLICÍ

*zve občany města na*

### VEŘEJNÉ JEDNÁNÍ ZASTUPITELSTVA

v pondělí dne 26. 2. 2007

ve SK Rabštejn od 18,00 hodin

*Program jednání:*

Rozpočet města na rok 2007

Strategický plán města

## INFORMACE Z RADNICE

### TAJEMNÍK INFORMUJE

Vážení občané města Kostelec nad Orlicí,

v úvodu mi dovoluje vám dodatečně popřát mnoho zdraví, spokojenosti a pohody v tomto roce.

Jistě jste zaznamenali, že od 1. prosince 2006 došlo ke změně ve vedení úřadu města, kdy jsem byl na návrh ředitelky Krajského úřadu Královéhradeckého kraje radou města jmenován do funkce tajemníka. Pro ty z vás, kteří v posledním půl roce navštívili odbor dopravy a silničního hospodářství, asi nejsem neznámou osobou.

Než přistoupím k prvním informacím o některých připravovaných změnách, dovoluje mi, abych i touto cestou poděkoval mé předchůdkyni ve funkci paní Ing. Jaroslavě Blažkové, která v této nelehké pozici strávila úctyhodných šest let a nesporně pro úřad i město vykonala mnoho pozitivního. Jsem přesvědčen, že její práce zde bude ještě dlouho vidět. Takže milá Jaruško, myslím, že nejen za sebe Ti ještě jednou přeji mnoho štěstí a pohody nejen v osobním životě, ale i na novém působišti.

**Nyní mi již dovoluje několik informací k chystaným změnám na úřadě:**

Od 1. března 2007 dojde k úpravě tzv. úředních hodin (lépe dle mého názoru zní provozní doba, nebo čas vymezený vám, klientům úřadu). K této změně jsme nuceni přistoupit z důvodu neustálého nárůstu na nás státem přenášených činností a agend, které musíme zvládat bez valného přispění centrálních orgánů v Praze. To znamená, že i když je tzv. zavřeno, neznamená to, že se na úřadě nic nedělá. Pouze se vyřizují agendy, které vyžadují určitý prostor k jejich zvládnutí, a dále se úředníci věnují práci v terénu. Takže abychom se vám mohli věnovat tak jak se patří, bude provozní doba od 1. března 2007 následující:

<i>Po</i>	<i>08:00 – 11:30</i>	<i>12:30 – 17:00</i>
<i>Út</i>	<i>08:00 – 11:30</i>	
<i>St</i>	<i>08:00 – 11:30</i>	<i>12:30 – 17:00</i>
<i>Čt</i>	<i>08:00 – 11:30</i>	
<i>Pá</i>	<i>zavřeno</i>	

Mimo tuto vyznačenou dobu je samozřejmě možno nás navštěvovat, jak jste byli dosud zvyklí, ale bude nutno si schůzku předem telefonicky nebo e-mailem s daným úředníkem domluvit. V opačném případě hrozí nebezpečí, že naleznete uzamčenou kancelář.

Dnem 1. ledna 2007 nabyl účinnosti zákon č. 111/2006 Sb., o pomoci v hmotné nouzi, a došlo tak k řadě změn v původní oblasti „dávek sociální péče“. Zákon o pomoci v hmotné nouzi zrušil ke stejnému datu zákon č. 482/1991 Sb., o sociální potřebnosti, ve znění pozdějších předpisů, podle kterého byly poskytovány některé dávky sociální péče. Současně s tím zanikly i dávky sociální péče poskytované podle vyhlášky MPSV ČR č. 182/1991 Sb., kterou se provádí zákon o sociálním zabezpečení a zákon o působnosti orgánů ČR v sociálním zabezpečení, ve znění pozdějších předpisů, které byly vázány na sociální potřebnost. Podrobnosti naleznete na stránkách ministerstva [www.mpsv.cz](http://www.mpsv.cz).

Ke zpracování vašich žádostí v souvislosti s těmito změnami nám byl na odbor sociálních věcí nainstalován software, který bohužel pracuje zcela autonomně na jiných již zavedených databázích, a tudíž jsme nuceni zadávat opětovně veškerá data k tomu potřebná ručně (tzv. si vytvořit novou databázi) a to bohužel vyžaduje určité úsilí a zejména čas. Proto jsme byli nuceni na omezenou dobu (počítáme zhruba do konce února 2007) omezit provozní dobu na pondělí a středy a v ostatních dnech se věnovat nejen tvorbě databáze, ale i práci v terénu.

Datem 1. ledna 2007 vstoupil v platnost zákon č. 183/2006 Sb., o územním plánování a stavebním řádu (stavební zákon), který zřejmě rovněž přinese značné komplikace nejen nám úředníkům, ale i vám občanům. Zabezpečení jeho provádění není pro nás jednoduchou záležitostí a jak jste si mohli všimnout, znamenalo to nutnost personálního posílení odboru územního plánu – stavebního úřadu. Podrobnosti k zákonu, jakož i různé diskusní příspěvky odborné i laické veřejnosti naleznete např. na [www.mmr.cz](http://www.mmr.cz); [www.business.center.cz](http://www.business.center.cz); [www.estav.cz](http://www.estav.cz); [www.stavebni-forum.cz](http://www.stavebni-forum.cz) a jiných.

Dále bychom rádi v blízké budoucnosti zavedli alespoň u některých odborů (týká se zejména odboru dopravy a silničního hospodářství) objednávkový systém, který by měl podstatně omezit vaše zbytečné čekání na úřadě. Čas každého z nás je dnes velmi drahý. Jak vyplynulo z nedávno pořádané ankety na webových stránkách města, jste této možnosti příznivě nakloněni. I tato chystaná úprava by měla vám, klientům, zabezpečit větší komfort při vyřizování Vašich požadavků.

Ještě si dovoluji upozornit na problematiku vašich osobních dokladů (občanské průkazy a řidičské průkazy). Jak z médií víte, dochází k postupné obměně těchto dokladů, která bude probíhat i v tomto roce. Proto vás tímto žádám o jejich kontrolu a zabezpečení jejich včasné obměny. Tyto doklady jsou vyráběny mimo náš úřad ve státní tiskárně cenin, a tudíž je k jejich získání potřebný určitý čas. Např. u řidičských průkazů se lhůta pohybuje okolo 3 týdnů. Pokud dojde k zahlcení státní tiskárny cenin žádostmi o vydání některého z dokladů, lhůta se bude prodlužovat.

Informace o platnosti jednotlivých druhů dokladů a nutnosti jejich obměny jsou na stránkách příslušných ministerstev [www.mvcr.cz](http://www.mvcr.cz) a [www.mder.cz](http://www.mder.cz), dále na vývěsce úřadu před vchodem do budovy B a na informačních tabulích příslušných odborů. Samozřejmě vám potřebné informace poskytnou i úředníci příslušných odborů.

Na závěr mého příspěvku bych vás rád požádal o připomínky a náměty, které přispějí ke zkvalitnění našich služeb pro vás, občany. Připomínky a náměty můžete zasílat poštou, elektronicky nebo vznášet osobně. Každá dobrá a konstruktivní připomínka či podnět jsou vítané.

*Ing. Jan Volný  
tajemník*

## SBĚR BÍLÉHO SKLA

Vážení spoluobčané,

od měsíce února je v našem městě zavedena možnost odděleného sběru bílého a barevného skla. Doposud se v Kostelci nad Orlicí sklo sbíralo do zelených zvonů, do kterých se vhadzovaly lahve, střepey a sklenice jak z bílého, tak i z barevného skla. Nyní ve městě přibýlo dvacet bílých kontejnerů, které jsou určeny pouze pro sběr bílého skla.

**Co to je bílé sklo?** Za bílé označujeme čiré, bezbarvé sklo. Jedná se například o sklenice od kompotů, skleničky, lahve od sirupu a lahve od některých alkoholických nápojů. Pozor! Sklo, které není čiré a bezbarvé, ale má bílou barvu patří do kontejneru na barevné sklo.

Proč se sbírá bílé sklo? Abychom poznali, proč je sběr bílého skla důležitý, musíme se seznámit s postupem recyklace skla. Sklo, které v našem městě vytrídíme, je po předání oprávněné osobě odvezeno na takzvanou dotřídovací linku, kde je rozdrceno na drobné kusy. Tyto drobné střepey pak procházejí přes složité technologické zařízení, které dokáže oddělit zbytkový podíl příměsí. Přetříděná skleněná drť je odvážena do skláren, kde se míchá se sklářským pískem a používá k výrobě nového skla. Bohužel neexistuje žádná metoda, která by uměla zbavit sklo ba-

revných příměsí. Proto ze směsi barevných a bílých střepey lze vyrobit už pouze barevné sklo. A to i v případě, že obsah barevných střepey ve směsi je relativně malý. Celá situace se dá přirovnat ke kapce inkoustu ve sklenici vody. Proto, aby se odpadní sklo dalo použít také k výrobě sklenic a čirých lahví, je důležitý oddělený sběr bílého skla.

Z toho je také zřejmé, že nekázeň jednoho člověka, který ledabyle vhodí barevné lahve do bílého kontejneru, může zmařit snahu mnoha ostatních, kteří se snaží poctivě třídit.

Proto Vás žádáme o pečlivost a zodpovědnost při třídění nejen skla, ale i ostatních surovin, které jsou v našem městě sbírány.

### Stanoviště bílých zvonových kontejnerů:

Kostecká Lhota (*u prodejny*), Kostecká Lhota (*hasiči*), Skála (*ul. Na Vrbině*), Skála (*náměstíčko*), ul. Barákova (*sídlíště*), ul. Havlíčkova (*u odborného učiliště*), ul. Žofínská (*u bývalých TS*), ul. Jirchářská (*sídlíště*), Jiráskovo náměstí (*u kostela*), Dům služeb (*zadní trakt*), ul. Čermákova (*sídlíště U Váhy*), ul. Rudé armády (*za posledním byt. domem*), ul. K Tabulkám (*58 b. j.*), ul. Jungmannova (*u tělocvičny*), ul. Pelclova (*u bývalé výdejny plynu*), ul. Štefánikova (*u stadionu*), ul. Tylova (*u stadionu*), ul. Růžičkova (*za Obchodní akademii*), ul. Proškova (*za prodejnu Zuzka*), ul. Seifertova (*u trafostanice*).

*M. Č., odbor správy majetku města*

## VELKOOBJEMOVÉ KONTEJNERY

I nadále jsou k dispozici pro fyzické osoby Města Kostelce nad Orlicí a jeho částí (Kostecká Lhota, Koryta, Kozodry) v areálu Technických služeb Kostelec nad Orlicí, s. r. o., velkoobjemové kontejnery pro biologicky rozložitelný odpad ze zahrad (zeleň), objemný odpad, stavební odpad, pneumatiky a nefunkční elektrospotřebiče z domácností (stavební odpad a pneumatiky jsou odebrány za útlatu).

Ukládání odpadu probíhá vždy pod dohledem odpovědné osoby (obsluhy mobilního velkoobjemového kontejneru). Na základě výzvy této osoby musí každý, kdo ukládá odpad, předložit průkaz totožnosti (občanský průkaz, řidičský průkaz) nebo doklad o zaplacení místního poplatku.

### Upozornění:

K uložení do velkoobjemových kontejnerů budou přijímány pouze výše citované odpady. Neroztříděný – směsný odpad nebude v areálu TS přijímán. Pro jeho uložení jsou určeny sběrné nádoby u nemovitostí (popelnice 110 l a 120 l, kontejnery 1100 l), které jsou pravidelně 1x týdně vyváženy svozovou firmou Marius Pedersen a. s.

*M. Č., odbor správy majetku města*

## Z ČINNOSTI NAŠÍ MĚSTSKÉ POLICIE



Dne 10.1.2007 v podvečerních hodinách byl hlídce MP telefonicky oznámen pohyb neznámých osob v prostoru kolejistiště v Grundě. Informace byla předána hlídce PČR. Při příjezdu hlídky MP na místo, zde byl zjištěn muž, který se snažil před hlídkou utéci z kolejistiště do polí. K jeho zastavení bylo po marné výzvě k zastavení použito služebního psa a podezřelý byl následně předán hlídce PČR. Při kontrole



místa činnosti muže v kolejišti bylo zjištěno, že společně s dalšími výtečníky demontovali měděné kabely drážního zabezpečení. Tímto podstatně ohrozili bezpečnost železniční dopravy v daném úseku. Dále bylo v dalších dnech řešeno několik krádeží v marketech. V noci z 13.1. na 14.1. 2007 se hlídka účastnila zajištění výjezdu dobrovolných hasičů města k požáru a následně provedla zajištění místa dopravní nehody na kruhovém objezdu. Muselo být provedeno zajištění celého prostoru z důvodů hrozícího nebezpečí pro občany. Hlídka vyrozuměla pracovníky TS, kteří provedli opravu sloupu veřejného osvětlení, aby nedošlo k úrazu elektrickým proudem.

Paulus Petr  
Velitel MP

## ŽALUZIE THERM

Miroslav Mareš Ptáčkova 963, Kostelec n. O.

- žaluzie všech typů a provedení
- markýzy na zastínění teras a balkonů
- sítě proti hmyzu
- čalounění dveří koženou - na místě
- látkové a dřevěné rolety
- VELUX - žaluzie a rolety

Tel./fax: 494 322 727 http: www.zaluzie-mares.cz  
Mobil: 602 455 881 e-mail: mares@zaluzie-mares.cz

## INFORMACE PRO OBČANY

### ROZPIS SLUŽEB

#### stomatologické lékařské služby první pomoci okresu Rychnov nad Kněžnou rok 2007

ordinační hodiny: sobota, neděle, svátek 08.00 - 12.00 hod.

datum služby	jméno lékaře	adresa ordinace	telefon
3.2.	MUDr. Věra Pokorná	J. Pitry 448, Opočno	494 667 628
4.2.	MUDr. Marta Přibyllová	Komenského 209, Častolovice	494 322 706
10.2.	MUDr. Eva Ptačovská	Komenského 481, Kostelec nad Orlicí	494 321 740
11.2.	MUDr. Zdenka Seidlová	Skuhrov nad Bělou 17,	494 598 205
17.2.	MUDr. Zdeňka Skřičková	Poliklinika, Jiráskova 1389, Rychnov nad Kněžnou	494 515 695
18.2.	MUDr. Věra Stejskalová	Zdrav.středisko, Kout 566, Borohrádek	494 381 263
24.2.	MUDr. Simona Sudová	Poliklinika, Mírové nám. 88, Týniště nad Orlicí	494 371 031
25.2.	MUDr. Lada Světlíková	Tyršova 515, Opočno	494 667 553
3.3.	MUDr. Alena Šmídová	Poliklinika, Pulická 99, Dobruška	494 622 550
4.3.	MUDr. Jiřina Štěpánová	Poliklinika, Jiráskova 1389, Rychnov nad Kněžnou	494 515 692

### PORADNA NA ALKOHOL, TABÁK, GAMBLERSTVÍ A DROGY V PROVOZU

#### Rozpis provozu poradny

Měsíc	Den	Hodina	rok 2007	Měsíc	Den	Hodina	
Leden	X	X		rok 2007	Červenec		
Leden	X	X			Červenec		
Únor	7.	14:00 - 16:00			Srpen		
Únor	21.	14:00 - 16:00			Srpen		
Březen	7.	14:00 - 16:00			Září	12.	14:00 - 16:00
Březen	21.	14:00 - 16:00			Září	26.	14:00 - 16:00
Duben	4.	14:00 - 16:00			Ríjen	10.	14:00 - 16:00
Duben	18.	14:00 - 16:00			Ríjen	24.	14:00 - 16:00
Květen	16.	14:00 - 16:00			Listopad	7.	14:00 - 16:00
Květen	30.	14:00 - 16:00			Listopad	21.	14:00 - 16:00
Červen	13.	14:00 - 16:00			Prosinec	5.	14:00 - 16:00
Červen	27.	14:00 - 16:00			Prosinec	19.	14:00 - 16:00

V roce 2007 bude pro veřejnost opět v provozu PORADNA, která se zaměřuje na alkohol, tabák, gamblerství a drogy.

**PORADNA BUDE V PROVOZU 2x DO MĚSÍCE od 14:00 do 16:00 hodin**  
v zasedací místnosti Městského úřadu v Kostelci n. Orlicí, budova A, výtah – 3. stanice, č. dveří-A 302.

## PORADNA BUDE OTEVŘENA 7. a 21. ÚNORA

Rozpis dnů je uveřejněn na webových stránkách města: [www.kostelecno.cz](http://www.kostelecno.cz) a na úřední desce.

Poradenství je poskytováno zdarma, anonymně, a ve stanovených dnech i na telefonním čísle 494 337 292, popř. na telefonním čísle Zdravotního ústavu v RK 494 534 756 – pí Serbousková Dagmar.

*Bližší informace: Kovaříčková Běla - referent odboru sociálních věcí  
Tel.č. 494 337 210, E-mail:bkovarickova@muko.cz*

### TECHNICKÉ SLUŽBY KOSTELEC NAD ORLICÍ INFORMUJÍ

Provozní doba sběrného místa pro odpad v areálu TS  
od 1.2.2007

<i>Pondělí</i>	<i>12,00 - 17,00 hodin</i>
<i>Středa</i>	<i>12,00 - 16,00 hodin</i>
<i>Pátek</i>	<i>12,00 - 17,00 hodin</i>
<i>Sobota</i>	<i>8,00 - 14,00 hodin</i>

Úřední hodiny pro veřejnost – správa bytového fondu

<i>Pondělí</i>	<i>8,00 - 17,00 hodin</i>
<i>Středa</i>	<i>8,00 - 14,30 hodin</i>

### Nabídka služeb a prací pro občany a organizace

- instalace, opravy a revize vybraných el.zařízení
- péče o zeleň
- nakládání s odpady
- přípravné práce pro stavby, zednictví, další specializované stavební činnosti
- instalatérské práce
- klempířské práce
- silniční nákladní motorová doprava
- správa a údržba bytového fondu
- tepelné hospodářství
- údržba a úklid komunikací



### POBYTOVÉ STŘEDISKO KOSTELEC N. ORL.



Jako zaměstnanec PoS se mne známí často ptají, kdo žije v „uprchlickém táboře“. „Co je to za lidi a odkud přicházejí?“ Nadpoloviční většina klientů azylového zařízení je muslimského vyznání. Nejortodoxnější skupinou mezi nimi jsou běženci z Kazachstánu. Jistě ve městě potkáte ženy zahalené od hlavy k patě. Takto se dívky a ženy z této náboženské skupiny oblékají už od rané puberty. Nenechte se však mýlit, doma nebo v ryze ženské společnosti muslimky dlouhé šaty a šátky odkládají – pod nimi nosí to co my: džíny a trička.

Další početnou skupinou muslimů v PoS tvoří nejrůznější arabské národy: Kurdové, Iráčané, Egypťané, Afghánci, Alžírčané atd.

Mnoho jednotlivců přichází z Afriky: ze Somálska, Súdánu, Konga, Nigérie a dalších zemí centrální Afriky. Klienty pobytového střediska jsou i běženci z dálného východu: Indie, Srí Lanky, Číny, Mongolska, Vietnamu...

V minulých letech žili v PoS především Čečenci, ze států bývalého SSSR přicházejí nyní spíše Bělorusové, Ukrajinci, Arméni a zmiňovaní Kazaši.

A důvod příchodu? Pokud sledujete světové zpravodajství, můžete si leccos domyslet. Někteří uprchlíci žádají o mezinárodní ochranu z důvodu politické nebo náboženské nesvobody v zemi původu, některé sem přivedly humanitární katastrofy: válka nebo nesnesitelné životní prostředí. Nutno však dodat, že nemalá část klientů azylového zařízení přichází do Evropy za lepší ekonomickou situací. Ažyl žádají, přestože vědí, že na jeho udělení nemají šanci...

Zkuste si sebe představit na místě lidí jmenovaných národností a zjistíte, že odpověď na otázku z úvodu je prostá. Klienti pobytového střediska jsou lidé jako my.



*Pobytové středisko Kostelec n.ad Orlicí  
Správa uprchlických zařízení MV ČR*

## KADEŘNICTVÍ - KOSMETIKA

**ZVEME VÁS K PŘÍJEMNÉ RELAXACI  
ZA VELMI PŘÍZNVÉ CENY**

**KADEŘNICTVÍ**

**KOSMETIKA**

*Veronika Janáčková*

*Dana Pohlová*

**Tel. 776 306 253**

**605 922 617**

**Frošova ul. Panelové domy za mostem na Skále**

**TĚŠÍME SE NA VAŠI NÁVŠTĚVU**

## NOVÁ TVÁŘ NA RADNICI

### MÍSTOSTAROSTKA Ing. IRENA WEISSEROVÁ

Rozhodli jsme se zavést v našem Zpravodaji rubriku Nová tvář na radnici. Byli zvoleni noví představitelé města Kostelce nad Orlicí, jednou z nich je také místostarostka Ing. Irena Weisserová, kterou bychom našim čtenářům trochu přiblížili. Domluvili jsme se na schůzce a položili jí několik zvědavých otázek. Tady jsou:



*Už se vám během uplynulých sta dní zastesklo po Vašem předchozím zaměstnání, tedy po dětech a kolezích zdejší Základní umělecké školy?*

Základní umělecká škola je místo, kde je nejen velice příjemné prostředí, ale i kolektiv sympatických lidí a kde se cítím velmi dobře. Díky pochopení paní ředitelky jsem nebyla nucena pracovní poměr zcela ukončit, a tak zůstávám v kontaktu se školou i se svojí původní profesí i nadále.

*Jak přivítala změnu Vašeho zaměstnání Vaše rodina ?*

Když jsem dostala nabídku, zda bych se nechtěla ucházet o post místostarostky, bylo to pro mne velké překvapení a těžké rozhodování. Samozřejmě, že můj manžel a děti byli první, s kým jsem o vzniklé situaci hovořila. Po společných úvahách mě rodina jednoznačně podpořila v rozhodnutí nabídku přijmout. V současné době jsou mojí velkou oporou a vytvářejí mi doma příjemné a klidné zázemí. Bez jejich pomoci bych současný nápor určitě nezvládla.

*Těšila jste se „do politiky“ a věřila jste ve svůj volební úspěch ?*

Kandidovat v komunálních volbách za ODS bylo pro mne něco nového a zároveň to byla velká výzva. Naskytl se možnost,

že pro město, ve kterém žiji a které mám ráda, mohu něco dobrého a užitečného udělat. Tím chci říci, že můj vstup do komunální politiky nebyl z mé strany ani tak o politice samé, ale především o práci. Tomu, že se dostanu mezi 21 lidí, kteří budou mít tu možnost usednout v zastupitelstvu města, jsem opravdu nevěřila. Proto mi dovoluňte, abych touto cestou poděkovala všem, kteří mi dali svůj hlas a doufám, že je nezklamou.

*Domníváte se, že ženy v čele správy takové obce, jakou je Město Kostelec nad Orlicí dokáží odvést stejně účinnou práci, jako by ji vykonal starosta a místostarosta – muži? Tím chceme říct – vidíte nějaký zásadní rozdíl ve stylu a intenzitě práce mužů a žen v roli řídicích týmů ?*

Myšlení, konání i emoce mužů a žen jsou opravdu velice rozdílné. Určitě k práci starosty i místostarosty přistupují jinak muži a jinak ženy. Já se ale domnívám, že účinek práce plynoucí z těchto pozic nezávisí ani tak na tom, zda ji vykonává žena či muž, ale spíše na kvalitě a charakteru člověka samotného.

*Co se Vám za prvé měsíce v novém pracovním prostředí zalíbilo tak, že byste chtěla opět kandidovat, ba postupovat i výš ?*

Myslím, že na tuto otázku by bylo v současné době předčasné odpovídat. Ve své funkci jsem krátkou dobu, a tak se zatím snažím danou problematiku a dění ve městě a jeho okolí čím dál hlouběji poznávat a vytvářet si na věci ucelený náhled a názor. Nyní mohu říci snad jen to, že je to práce velice zajímavá, která má své kladné, ale i záporné stránky.

*Je něco, co Vás od takového rozhodnutí odrazuje ?*

Pár „horkých“ chvil jsem již zažila, ale situace, která by mě vysloveně odradila, zatím nenastala a byla bych velice ráda, kdyby to tak zůstalo i nadále.

*Pomáhá Vám strana či hnutí, za které jste kandidovala, tak, že v ní cítíte nezastupitelnou oporu ?*

Musím říci, že nejen členové ODS, ale i zástupci ostatních stran a hnutí s kterými spolupracuji, mi jsou opravdu oporou. Jsou to lidé vstřícní a ochotní řešit problémy tak, aby to bylo ku prospěchu věci. Se stejným přístupem se setkávám i při práci se zaměstnanci Městského úřadu.

*Dala jste si kromě plnění volebního programu zastupitelstva ještě nějaký soukromý, vlastní cíl, věc, kterou byste chtěla prosadit právě Vy ?*

Cílů a úkolů je určitě mnoho. Mám to štěstí, že jsem součástí velké skupiny schopných lidí a odborníků, kteří jsou na nejlepší cestě většinu vytčených met docílit. Mně osobně by se líbilo, kdyby se nám podařilo společně se členy komise pro výchovu a vzdělávání a za podpory a spolupráce škol znovu oživit činnost městského školského parlamentu a tak zapojit děti a mládež do dění ve městě a jejich nápady a podněty využít pro jeho rozvoj.

*Kostelců je prý několik desítek, neznámějších je asi čtrnáct, mezi které patří i náš. Na které místo mezi Kostelci ho stavíte ? A proč ?*

Kostelců je doopravdy hodně, ale pro mne zůstává ten „náš“ číslem jedna! Kostelec nad Orlicí je malebné městečko, kde jsem prožila nekrásnější chvíle svého dětství i dospívání. Pro mne je to krásné město, kde se dá příjemně a spokojeně žít, i když připouštím, že je neustále co zlepšovat.

*Čeho si nejvíce ceníte na své nejbližší spolupracovnici, kterou je paní starostka ?*

Za poslední tři měsíce jsem měla možnost paní starostku blíže poznat. Je to žena velice inteligentní, pracovitá, která ví, co chce. Mimo jiného na ní obdivuji její přirozenost, s jakou umí vystupovat na veřejnosti, a jak zvládá i ta nejnáročnější jednání.

*Existuje otázka, na kterou byste odpovídat nikdy nechtěla ?*

Určitě ano.

*V kterém znamení zvěrokruhu jste se narodila ? Jakou květinu, zvíře a barvu máte ráda? Který školní předmět jste zbožňovala, když Vám bylo 15 let, a byl takový, který jste nenáviděla?*

Narodila jsem se v měsíci dubnu ve znamení Skopce. Květiny mám ráda všechny. Pokud mi to čas dovolí, stává se ze mne vášnivý zahradník. Ze zvířat mám nejraději našeho kocoura Kubu, ale nejvíce obdivuji ušlechtilé tvary a fascinující pohyby koní.

Na otázku, jakou barvu mám nejraději, konkrétně odpovědět nemohu. Pro mne je důležitý celkový dojem a mám ráda, když barvy tvoří harmonický celek.

Nemůžu říci, že bych nějaký předmět vysloveně zbožňovala, ale určitě jsem měla ráda tělesnou výchovu, výtvarnou výchovu, literaturu a dějepis. Někdy mi dokonce nevadila ani matematika. Jelikož neumím zpívat, tak hodiny hudební výchovy byly pro mne skutečným utrpením.

*Už jste měla možnost řešit nějakou stížnost občanů ?*

Tuto možnost jsem již měla a ne jen jednu.

*Kolika jazyky se domluvíte a co teď čtete ? Sportujete ?*

Tuto otázku bych raději vynechala. Má jazyková vybavenost je bohužel velice chudá. Na základní a střední škole jsem se učila němčinu, na vysoké škole španělštinu a jako samouk angličtinu. Bohužel jsem v posledních letech tyto jazyky moc nepoužívala, a tak jsem hodně zapomněla.

Mám sice rozečtenou knížku, ale na čtení v současné době není bohužel moc času.. Nejčastěji otvírám knihy, jako jsou nový Zákoník práce nebo zákon o obcích.

Sportuji a velice ráda. Mezi mé nejoblíbenější sporty patří sjezdové lyžování, bruslení a v létě jízda na kole. Ráda si zajedu i do posilovny.

*Myslíte si, že v politice by mělo být daleko víc žen zejména ve vyšších patrech politiky ?*

Řekla bych, že ano. Pokud mají ženy sílu a chuť do politiky vstoupit, měly by mít stejné možnosti a podmínky jako muži.

*Které místo v Kostelci máte nejraději ? Kde nejraději nakupujete ?*

Místo, kam vždycky ráda chodím a které ve mně vyvolává příjemný a uklidňující pocit, je okolí splavu.

Po pravdě řečeno, na tuto otázku byste se museli zeptat spíše mého manžela, na kterém nyní stojí hlavní péče a starost o rodinu. Já nakupuji většinou tam, kde je to pro mne v danou chvíli nejbližší.

*Myslíte si, že předchozí otázka je skrytou reklamou ?*

Snažila jsem se odpovědět tak, aby se o skrytou reklamu nejednalo.

*Domníváte se, že máme skvěle vychované děti, a proto je postaráno o naši budoucí prosperitu ?*

Jak jsme si děti vychovali, takové je máme. Já si myslím, že nejsou o nich horší ani lepší, než jsme byli my. Jen jsou vyspělejší, mají větší přehled a možnosti a bude záležet jen a jen na nich, jak je využijí.

*Jste ráda, že je naše republika členem EU, a proč ?*

V dnešní době integrace je naprosto nezbytné, aby se tak malá země, jako je Česká republika do EU začlenila. Členství v EU, jako i členství v ostatních společenstvích, má své klady i zápory. Je v možnostech každé země, co z daného členství vytěží a jakým bude pro ostatní přínosem.

*Ze srdce Vám děkujeme za rozhovor a přejeme pevné nervy a optimismus na celé volební období.*

*Ptaly se – al – lf*

## TŘÍDĚNÍ A RECYKLACE ODPADŮ

### SERIÁL O TŘÍDĚNÍ A RECYKLACI ODPADŮ

#### 10. díl „Nejdůležitější informace“



Kampaň s názvem Čistá obec, čisté město, čistý kraj se blíží ke svému konci. Jejím úkolem je zvýšit procento domácností, které třídí odpad. Existuje několik zásad, které pomáhají šetřit životní prostředí. Minimalizovat množství odpadů, které v domácnosti vzniknou, lze už při nákupu, vyplatí se preferovat náhradní obaly a náplně, po vyhození zaberou méně místa.

V zemích evropské unie je naprosto běžné mít v domácnostech kromě klasického odpadkového koše ještě tři další nádoby. Základní skupiny, které se mají třídít, jsou totiž papír, sklo a plasty. Odpady objemné a nebezpečné patří na sběrné dvory, tato zařízení už jsou téměř v každém městě.

Pro tříděný sběr odpadu jsou určeny barevné kontejnery. Na papír se používají nádoby modré, na sklo zelené a na plasty a sešlápnuté PET lahve popelnice žluté. Na většině z nich jsou umístěny nálepky, které přibližují, na jaké konkrétní materiály jsou nádoby určeny.

Svozové firmy zabývající se vyprazdňováním popelnic zajišťují, aby se každý druh odpadu dostal na své místo. Obsah směsných kontejnerů se vozí na skládku, ostatní skončí u dotřídovacích linek. Tady se ručně odpad rozdělí a podle materiálu dotřídí k recyklaci. Z papíru mohou znovu vzniknout například sešity,

nebo obaly na vajíčka. Výhodou skla je možnost neomezeného opakování tavení, díky tomu se ušetří mnoho surovin. PET lahve slouží mimo jiné i k výrobě vláken, která se používají jako výplň zimních bund a spacáků. Z ostatních druhů plastů mohou vzniknout mikrotenové sáčky, folie nebo polystyren.



Na systém využití a zpracování odpadu z obalů dohlíží společnost Eko-kom, která se stará o recyklaci. Proto, aby cesta ke třídění odpadu byla občanům dostupnější, přibude v republice několik stovek nových barevných kontejnerů, v K rálovéhradecském kraji jich bude přesně 390.

Potřebnost a nutnost třídění odpadů si naštěstí uvědomuje stále větší část naší populace. U této problematiky se dokonce při myšlence na budoucnost sjednocují i názory politiků a občanů.

„Přiznám se, že pocit odpovědnosti ve mně posílilo rodičovství a v tuto chvíli je můj vztah ke třídění odpadu jasný v tom, že chci, aby moje dcera a děti mé dcery žily v takovém prostředí, ve kterém by se nemusely obávat o svůj život. A to je odpovědnost, kterou má každý z nás“, říká místopředseda poslanecké sněmovny Ivan Langer.



NEBUĎTE LÍNI: TŘÍDĚTE ODPAD



## HASIČI VÁS INFORMUJÍ

### ZE ZÁPISNÍKU VELITELE ...

Neděle 7. 1. 2007  
15:08:25 - Požár srubu

Jednotky PO vyjely na ohlášený požár lesa. Po příjezdu na místo zásahu bylo průzkumem zjištěno, že se jedná o požár srubu o rozměrech 3x3m, který se již nacházel ve čtvrté fázi požáru. Na dohašení požáru a ochranu okolí byl použit jeden proud C. Požár beze škody. K místu události vyjela Tatra 815 CAS K24 (obsazení 1+5), Škoda 706 RTHP (obsazení 1+5).



Neděle 14. 1. 2007  
03:37:36 - Požár garáže a podkroví RD

Policie ČR ohlásila požár garáže v obci Potštejn. Po příjezdu na místo bylo průzkumem zjištěno, že se jedná o požár garáže a podkroví přilehlého rodinného domu. Na místo byly vyslány jednotky dle poplachového plánu. Bylo nasazeno celkem šest proudů C a přetlaková ventilace. Zásah byl prováděn za použití dýchací techniky. Bylo zřízeno čerpací stanoviště na doplňování CAS na řece Orlici. Požárem byla poničená garáž a podkroví rodinného



domu. Zásah bez zranění. Příčina požáru je v šetření. Předběžná škoda je vyčíslena na 750 tisíc Kč. K místu události vyjela Tatra 815 CAS K24 (obsazení 1+5), Škoda 706 RTHP (obsazení 1+5).

Více informací naleznete na: [www.hasici.kostelecno.cz](http://www.hasici.kostelecno.cz)

## REGIONÁLNÍ TURISTICKÉ A INFORMAČNÍ CENTRUM

### NABÍDKA

Milí spoluobčané, i když zima dosud vypadala spíše jako jaro, vy se můžete těšit z plně proudící plesové sezony, kulturních akcí nebo turistiky.

Zde jsme si pro Vás připravili jen malý výčet z toho, co nabízíme:

#### Předprodej lístků na 4. Ples Kostelecka:

Ples se koná 16. února od 20:00 hod. v prostorách Sokolovny v Kostece nad Orlicí za hudebního doprovodu skupiny Koplaho band.

#### Prodej publikace „Album starých pohlednic ORLICKÉ HORY A PODORLICKO“

300 nejkrásnějších pohlednic ze známých a turisticky zajímavých míst Orlických hor a Podorlicka, celobarevná publikace, 156 stran, česko-německý text, (cena: 495,-Kč)

### PŘEDPRODEJ VSTUPENEK NA KULTURNÍ AKCE

20.02.2007 v 19:00 hodin (Út):  
Hradec Králové, MÉDIUM  
KOA

Koncert skupiny brilantních muzikantů k novému CD pořádá Agentura Pierre [Koncert 200.00 Kč]

21.02.2007 v 19:00 hodin (St):  
Pardubice, KD Hronovická ul.  
Eva a Vašek [Koncert 125.00 Kč]

27.02.2007 v 19:30 hodin (Út):

Pardubice, KD Hronovická ul.

Zalman a spol.

pořádá KD Dubina [Koncert 160.00 Kč]



15.03.2007 v 20:00 hodin (Čt):

Pardubice, ČEZ aréna

Manowar, Rhapsody, Hollyhell - NOVÝ TERMÍN

Pořádá: 79PROMOTION s.r.o. [Koncert 690.00 Kč]

02.04.2007 v 19:30 hodin (Po):

Pardubice, KD Hronovická ul.

TRŮN MILOSRDENSTVÍ

(VILMA CIBULKOVÁ a MIROSLAV ETZLER)

Milostný příběh odehrávající se v New Yorku dne 11.9. 2001

Pořádá Agentura Pierre [Divadlo 290.00 Kč]

18.04.2007 v 19:30 hodin (St):

Hradec Králové, MÉDIUM

SESTRY STEINOVY [i]

„Ženský protipól Simona a Garfunkela“

pořádá Agentura Pierre [Koncert 180.00 Kč]

#### Kontakt:

Regionální turistické a informační centrum, o. p. s.

I. J. Pešiny 39, 517 41 Kostelec nad Orlicí

Telefon: 494 337 261, Fax: 494 337 262

E-mail: [rtic@muko.cz](mailto:rtic@muko.cz),

web: [www.rtic.kostelecno.cz](http://www.rtic.kostelecno.cz)

[www.orlickehory-cz.info](http://www.orlickehory-cz.info)

Otevírací doba: Po – Pá: 9:00 – 16:00  
So - Ne: Zavřeno

**CHYSTÁTE SE NA DOVOLENOU ?  
NEVÍTE KAM?  
PŘIJĎTE SE K NÁM PORADIT.**

Regionální, turistické a informační centrum představuje nově otevřenou cestovní agenturu nabízející pobytové i poznávací zájezdy, kam si jen vzpomenete. O aktuální nabídky, katalogách, last minute a speciálních slevách Vás budeme pravidelně informovat.

**Aktuální nabídka:**

- Zájezdy Česko-Slovensko s 20% slevou při nákupu do 28.2. 2007, speciální nabídka „Dovolená s dětmi“ a „Dovolená pro zralý věk“ .
- Sleva 10% na vstupenky do termálních lázní na Slovensku
- Karneval v Benátkách s návštěvou zahradnické a květinové výstavy v Padově v termínu 14.2.-18.2. 2007.
- Zájezdy do Chorvatska se slevou 6% při nákupu do 28.2.2007, speciální slevy pro skupiny a děti
- Nabídka zvýhodněných pobytových zájezdů pro skupiny-Jadran 2007
- Dovolená na Jadranu-u vybraných objektů sleva 15%+2% za nákup do 31.3.2007, Nejvýhodnější pobyt pro rodinu s dětmi v Klub hotelu RUSKAMEN
- Nabídka „Relaxační dovolena“-lázně, relax, wellness
- Nabídka „Dovolená v Alpách“-zima v rakouských Alpách 2006/2007

**POTŘEBUJETE ZHUBNOUT?  
ZKUSTE TO V KOLEKTIVU**



**4.KURZ SNIŽOVÁNÍ NADVÁHY**

Vám pomůže vytvořit správné stravovací návyky

**V kurzu máte možnost:**

- pracovat na změně svého životního stylu, který povede k redukci váhy
- zacvičit si přiměřeně svým tělesným možnostem
- příjemně strávit čas ve společnosti lidí majících stejný cíl

**Kurz trvá 12 týdnů**

- každý týden tříhodinová lekce
- předpokládaný začátek 19.2.2007
- informace a přihlášky od 12.2.-18.2.2007
- kurz bude probíhat na OA v Kostelci nad Orlicí

**Tel: 465 612 703 od 20:00 do 21:00**

**nebo 777 723 225**

NA SETKÁNÍ S VÁMI SE TĚŠÍ LEKTOR  
SPOLEČNOSTI STOB  
**Mgr. JARKA PÍRKOVÁ**



**PODPORA ROZVOJE PODNIKÁNÍ NA RYCHNOVSKU**



- Jste z Rychnova a okolí?
- Chtěli byste začít podnikat a nemáte dost odvahy?
- Chybí Vám dostatek potřebných informací či znalostí? ⇒
- Už jste podnikali a chtěli byste to zkusit znovu?

Právě pro Vás je tu projekt

**„Podpora rozvoje podnikání na Rychnovsku“**

**Co nabízíme :** **Motivační kurz** – získáte objektivní vyhodnocení svých schopností a dovedností  
**Kurz počítačových dovedností** – získáte osvědčení o rekvalifikaci a máte možnost **získat mezinárodně uznávaný certifikát ECDL**  
**Kurz Základy podnikání** – získáte kvalifikaci a odbornou úroveň v oblastech řízení podniku (platná legislativa, účetnictví, daňový systém, průzkum trhu a marketing, Evropské fondy – seznámení a možnosti čerpání, ochrana životního prostředí...)  
 – za spolupráce kvalifikovaných lektorů si vytvoříte vlastní podnikatelský plán  
 – **podnikatelský plán společně s osvědčením o rekvalifikaci vám mohou sloužit k zisku bezúročného úvěru od Českomoravské záruční a rozvojové banky a to až do výše 0,5 milionu Kč**

Výše zmíněné aktivity budou probíhat v lokalitách Rychnov nad Kněžnou, Vamberk, **Kostelec nad Orlicí** a Rokytnice v Orlicích.

Tento projekt je spolufinancován Evropským sociálním fondem a státním rozpočtem České republiky a proto je **účastníkům** poskytován zcela **zdarma!!!!**

Jediné, co Vás to bude stát, je trocha Vašeho času.

V případě, že vás tento projekt zaujal, neváhejte. Podrobné informace vám rádi poskytnou pracovníci spol. CC Systems a.s.:

**Javornická 1560, Rychnov nad Kněžnou 516 01**

**Michal Jindra, tel. 602 170 161, 494 661 049 nebo na e-mail : jindra@ccsystem.cz**

## ZAUJALO NÁS

### I. SCHŮZKA RODIČŮ V KOSTELCI NAD ORLICÍ



Úterní podvečer by nebyl ničím zvláštní - sychravo, pošmourno, šero a nevlídno- jak to tak tuto zimu v podvečer bývá. Rozdíl byl jediný - v SK Rabštejn v Kostelci nad Orlicí se v klubovně v patře svítilo, bylo slyšet diskusi a dětské štěbetání a vládla zde příjemná atmosféra. Se zástupkyní OS Brouček a představiteli města se zde sešli rodiče, kteří by uvítali v Kostelci nad Orlicí vznik Centra pro rodiče a děti. Takové centrum, registrované v celostátní Síti mateřských center již provozuje OS Brouček v Solnici.

Jsem jednou z jeho zakladatelek a již od loňského roku je mi Kostelec novým domovem, proto mi přišlo jako dobrý nápad, založit zde pobočku centra již fungujícího. Nápad se setkal s podporou představitelů města i ostatních rodičů. Město poskytlo sdružení prostory a díky firmě Federal Mogul bylo možné zakoupit základní vybavení pro děti.

Na první schůzce 9. ledna se zúčastnění rodiče dohodli, že od 22. ledna do 1. února 2007 bude zahájen zkušební provoz. Schůzky se budou konat každé pondělí od 9:00 do 11:00 hod., středu od 16:00 do 18:00 hod. a čtvrtek od 9:00 do 11:00 hod. Při zkušebním provozu povedou schůzky ochotní rodiče, kteří se setkávají zúčastnili.

Velký dík tedy patří paní Voráčkové, Moravcové a Bezdíčkové, které si pro Vás v prvních dnech připraví program.

Ráda bych tedy pozvala všechny rodiče a jejich děti - přijďte si pohrát, popovídat, otukat se do společnosti, dozvědět se a naučit něco nového. I Vy můžete přispět svojí troškou, ne do mlýna, ale do Broučka.

Vstup není omezen věkem dětí ani Vaším - můžete přijít s kojencem - popovídat si s ostatními rodiči nebo na poradě k odborníkům i s dítětem v batolecím či předškolním věku, aby se naučilo žít v kolektivu.

*Občanské sdružení Brouček*

Tel: 606 547 098, [www.osbroucek.info](http://www.osbroucek.info), E-mail: [info@osbroucek.info](mailto:info@osbroucek.info)  
Těšíme se na Vás a Vaše malé broučky.

### TŘÍKRÁLOVÁ SBÍRKA 2007 V KOSTELCI NAD ORLICÍ



V sobotu 6. ledna jste mohli v našem městě potkat skupinky tříkrálových koledníků. Tvořily je světlušky a vlčata z místního střediska Junáka a děti ze Salesiánského hnutí mládeže - oddílu Rytířů a dvorních dam. Tato akce byla dalším pokračováním spolupráce mezi výše zmiňovanými organizacemi. Jejím počátkem bylo společné roznášení Betlémského světla před Vánoce.

Tříkrálová sbírka, celorepublikově pořádaná Sdružením Česká katolická charita (SČKCH), se letos konala již po sedmé. Obecným účelem sbírky pro r. 2007 je pomoc rodinám a lidem v nouzi u nás i v zahraničí a podpora charitativního díla.

#### V našem regionu bude její výtěžek využit především pro potřeby Farní charity v Rychnově n. Kněž:

- Provoz Stacionáře sv. Františka v Rychnově n.K. pro děti a mládež s mentálním postižením.
- Přímá pomoc sociálně slabým rodinám a rodinám s postiženým dítětem v regionu.
- Nákup zdravotně technických pomůcek do půjčovny v Dobrušce.

Celková částka, kterou tři skupinky v Kostelci vykoledovaly, je 9988,- Kč.

#### Také u nás vybraná částka bude rozdělena dle rozhodnutí rady SČKCH následovně:

ÚČEL	%	ČÁSTKA Kč
Organizátor skupinek		
- Farní charita Rychnov n. Kn.	65	6 492,-
Diecézní charita Hradec Králové	15	1 498,-
Humanitární pomoc	10	998,-
Sekretariát SČKCH	5	500,-
Režie sbírky	5	500,-
<b>CELKEM</b>	<b>100</b>	<b>9 988,-</b>

Chtěli bychom touto cestou poslat velké DÍKY všem dětem - králům a pomocníkům, bez nichž by se tato sbírka neuskutečnila. Poděkování patří i vám, kteří jste přispěli, a tak podpořili dobrou věc.

Více informací ohledně sbírky najdete na internetových stránkách [www.trikralovasbirka.cz](http://www.trikralovasbirka.cz)

*E. Hájková*

#### OŠETŘENÍ PAMÁTNÉ LÍPY VE STRADINÁCH

Na sklonku loňského roku zajistil odbor životního prostředí, Městského úřadu v Kostelci nad Orlicí, odborné ošetření lípy srdčité (*Tilia cordata*) nacházející se na břehu řeky Orlice v ulici Stradinská. Tento strom byl díky své historii a pro svůj funkční a estetický význam vyhlášen v roce 2000 památným stromem. Odborný zásah na dřevině zajišťovala firma GREEN servis z Hradce Králové. V rámci zakázky byla pro žáky Základní školy na Skále uspořádána přednáška. Výklad si připravil majitel firmy, p. Josef Máslo, a vzhledem k příznivému počasí si mohli žáci vyprávění o stromech vyslechnout přímo venku pod památným stromem. Téma přednášky bylo zaměřeno na význam stromů, jejich ošetřování a ochranu. Žáci mohli zhlédnout praktické ukázky práce stromolezců a osahat si lana používaná k zabezpečení korun před rozlomením. Dále jim bylo zodpovězeno mnoho



zvědavých otázek, protože pro většinu z nich to bylo první setkání s lidmi vykonávajícími tento druh práce.

*Lenka Cejpková, odbor životního prostředí*

### ZÁKLADNÍ ŠKOLA KOSTELEC NAD ORLICÍ DOSTALA DÁREK OD MĚSTA

Ve středu 20. prosince 2006 v předvánočním čase převzal ředitel Základní školy Kostelec nad Orlicí Ing., Mgr. Hynek Martinek, Ph.D. z rukou místostarostky Ing. Ireny Weisserové dvě nové plastické mapy Orlických hor, Bystřických hor a podhůří. Mapa je součástí projektu „Hranice, která spojuje“. Město zakoupilo 5 kusů těchto map z nichž dvě byly předány, jedna pro pracoviště Komenského a druhá pro pracoviště Palackého. K vidění nebude jen v regionální turistickém a informačním centru, ale využijí ji i žáci školy, kteří tak budou mít lepší představu o našich horách.

*lf*



### VYPROVODILI JSME PILOTY, KTERÍ ODJÍŽDĚLI DO DAKARU

#### Autogramiádka na Nový rok na náměstí v Kostelci nad orlicí

Automotoklub ve spolupráci s městem Kostelec nad Orlicí v pondělí dne 1.1.2007 v 17.30 hodin přivítal nový rok na Palackého náměstí příjezdem LETKY RACING TEAMU Tomáše Tomečka. Před odjezdem na rallye Paříž - Dakar byla tak dána možnost fanouškům prohlédnout si soutěžní vozy TATRA.

Město bylo zahaleno tmou v důsledku výpadku elektrické energie, dodávka byla několikrát přerušena, takže atmosféra byla vskutku adrenalinová. Očekávání příjezdu aut bylo v napětí. A už jsou tady, tři vozy TATRA vyjíždějí doprostřed kosteleckého náměstí. Všichni se dočkali. Na náměstí se představily tři kamiony mířící do africké pouště.



*Foto: Michal Faltys*

Poté přítomným team ve složení zkušený jezdec Tomáš Tomeček, Vojtěch Morávek a Ladislav Lála rozdával své autogramy před klubem Rabštejn na připravené plakáty, zatímco tři monstrózní vozy byly vystaveny obdivu davu lidí, který je obklopoval kolem vyhrazeného prostoru uprostřed náměstí. Volantem druhého „ostrého“ speciálu bude vládnout Brazilec André de Azevedo. Třetím kamionem Letky Racing týmu, který jsme vyprovázeli na pouť africkou pouští, bude doprovodný vůz.

Po autogramiádě se team rozloučil s fanoušky. Ti svým hlasitým aplausem vyprovodili posádku s přáním šťastné cesty a úspěšné jízdy na rallye. Ještě zdravice paní starostky města Ivany Červinkové a následoval slavnostní novoroční a již tradiční ohňostroj s hudebním doprovodem, který mimořádnou akci v Kostelci uzavřel.

**Poděkování patří firmě AUTOSERVIS MOTOR  
ŠKODA pana Jiřího Chaloupky,  
který ohňostroj sponzoroval.**

*lf*



## SPOLEČENSKÁ KRONIKA

### VÍTÁME NOVÉ SPOLUOBČÁNKY

Jakuba Motyčku  
Annu a Janu Dimmerovy  
Lukáše Bartoše  
Simonu Hanouskovou



*Rodičům srdečně blahopřejeme!*

### JUBILEA ČLENŮ KLUBU DŮCHODCŮ A OBČANŮ MĚSTA KOSTELCE NAD ORLICÍ V ÚNORU 2007

70 let oslaví	Jaroslav Rittich
75 let oslaví	Doc. Ing. Josef Čeřovský, DrSc. Jaroslav Štěrba Ladislav Alimov
80 let oslaví	Mgr. Miroslav Hejl
85 let oslaví	Žofie Suchánková Oldřich Kotásek



*Srdečně blahopřejeme a do dalších let přejeme železnou zdraví,  
hodně štěstí, klidu, lásky a rodinné pohody!*

### SŇATEK UZAVŘELI

Rudolf Zahradník - Stanislava Zábranová



*Přejeme hodně štěstí na společné cestě životem!*

### Z NAŠICH ŘAD ODEŠLI

Marta Bártová	* 1927
Marie Hájková	* 1927
Jiřina Cvejnová	* 1928
Věra Bořková	* 1923
Zdena Pinkasová	* 1927
Eliška Valášková	* 1907
Antonie Seykorová	* 1925
Miluška Hendrichová	* 1934



*Všem pozůstalým vyjadřujeme upřímnou soustrast!*

### Kdo byl milován nikdy není zapomenut

7. února uplyne 5 let co nás opustila maminka p. Věra Macháčková z Kostelce nad Orlicí.

*Stále vzpomínají dcery Věrka a Zdena*



Využívám této možnosti, abych veřejně poděkoval všem pracovníkům pohřební služby v Týništi nad Orlicí a osobně p. Jitce Filipové za příkladné služby, které nám byly poskytnuty při posledním rozloučení s naším tatínkem panem Josefem HIRŠEM z Kostelce nad Orlicí dne 7. 12. 2006.

*Ještě jednou děkuji Dr. Hirš Zdeněk, Žamberk*

Vážený čtenáři, dovolujeme si Vám nabídnout bezplatné zveřejnění narození Vašeho dítěte či Vašeho životního jubilea v této rubrice Kosteleckého zpravodaje. Budete - li mít zájem o zveřejnění, můžete si vyzvednout potřebný formulář na městském úřadě, odboru školství, kultury a tělovýchovy, nebo Vám jej zašleme na vaši adresu. Bližší informace na tel. č. 494 337 284, e-mail: sslezakova@muko.cz. Vyplněný formulář můžete odeslat poštou, nebo jej můžete vhodit do schránky umístěné na vhodných dveřích budovy A městského úřadu nejpozději do 15. dne v příslušném měsíci na adresu: Městský úřad, Palackého náměstí čp. 38, Kostelec nad Orlicí.

## HASCOM OK s. r. o., Tyršova 8, Kostelec nad Orlicí

Výpočetní a telekomunikační technika  
Tel., fax: 494 321 809  
e-mail: hascom.ok@worldonline.cz

### MIMOŘÁDNÁ NABÍDKA

### Počítače E LINK pro domácnosti i kanceláře

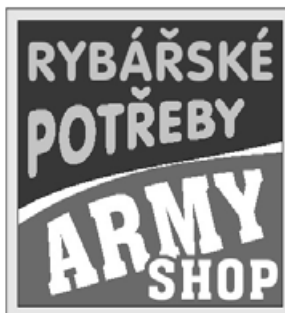
Provádíme servis tiskáren, kopírovacích strojů,  
odvirování PC, přestavby PC



### DÁLE NABÍZÍME

- Počítačové sestavy pro domácí i profesionální použití, notebooky (Umax, Acer, HP, Toshiba...)
- Tiskárny jehličkové, inkoustové, laserové, multifunkční zařízení
- Monitory
- Software
- Telekomunikační technika
- Kopírovací stroje
- Příslušenství pro mobilní telefony (baterie, pouzdra, nabíječky...)
- Prodej spotřebního materiálu
- Repasované notebooky, počítače, monitory
- Kopírování, laminování
- Renovace barvicích pásek, inkoustových a tonerových náplní

**Těšíme se na Vaši návštěvu..**



**VAMBERK**  
Žamberecká ulice

Otevírací doba:

Pondělí - Pátek 9 - 12 14 - 17  
Sabota 9 - 12

Tel. 777 787 496

## KULTURA

## SDRUŽENÝ KLUB RABŠTEJN

Kostelec nad Orlicí, Palackého náměstí 36, PSČ 517 41  
Tel.: 494 321 588

## PROGRAM ÚNOR 2007

6. ÚNOR 2007 VEČER KLAVÍRNÍCH  
19,30 hodin IMPROVIZACÍ

Večer klavírní improvizace je poněkud netradičně pojaté koncertní vystoupení, jehož originální a neopakovatelnou podobu vytváří jeho protagonista – hudební skladatel a klavírista **JIRÍ PAZOUR** – společně se svými posluchači. Koncert bývá obvykle zahájen řadou do určité míry předem promyšlenou improvizací na např. variací na lidovou píseň či známou melodii v různých hudebních stylech. Nechybějí ani improvizované kreační na téma známých evergreenů. Do průběhu druhé části koncertu již vstupují posluchači jako spoluvůdci programu. Kdokoliv z přítomných má možnost v libovolné podobě poskytnout tématický materiál pro improvizaci a navrhnout způsob zpracování. Večer improvizace Jiřího Pazoura je vždy mimořádným uměleckým zážitkem jak pro hudební znalce, tak i pro laické milovníky hudebního umění. Klavírista Jiří Pazour vystupoval v roce 2006 v Kostelci nad Orlicí spolu s Pavlou Břínkovou a Janem Ježkem v pořadu Muzikálové hity.



11. ÚNOR 2007 CECHY KRÁSNÉ,  
19,30 hodin CECHY MÉ ...

Repríza divadelní hry Josefa Tejkla v podání „ČERNÝCH ŠVIHÁKŮ“

20. ÚNOR 2007 LÁSKA, SEX  
19,30 hodin A ŽÁRLIVOST

Divadelní společnost **HÁTA** Olgy Želenské uvádí francouzskou komedii Marca CAMOLETTIHO. Jeden z nejúspěšnějších francouzských autorů současnosti Marc Camoletti nezapře italský temperament země svého původu a stejně tak proslulý francouzský šarm a rafinovanost. Setkáme se se zápletkami, každému asi důvěrně známými z vlastního manželství. Navíc budeme překvapeni, jak mistrovsky se budou rozvíjet. Uvidíme, co má udělat manžel, který zjistí, že ho jeho nevěrná manželka podvádí. Může svého soka zabít jako v romantických dobách? Může ho nechat zabít, jak se to dělá v dnešní „akční době“... Ne naopak, chce mu to oplátnit stejnou mincí – totiž na oplátku svede jeho věrnou ženu. Komedie je plná veliké legrace a různých nedorozumění... **Hrají:** Mahulena BOČANOVÁ/Adéla GONDÍKOVÁ, Vladimír BENEŠ/Martin ZOUNAR, Ludmila MOLÍNOVÁ/Marcela NOHÝNKOVÁ, Zdeněk MAHDAL/Zbysěk PANTUČEK, Lucie BENEŠOVÁ/Lucie ZEDNÍČKOVÁ, Ivana ANDRLOVÁ/Olga ŽELENSKÁ.

23. ÚNOR 2007 TRADIČNÍ  
20,00 hodin HASIČSKÝ  
PLES

**Hraje:** „FANTASY MUSIC“ Solnice  
Bohatá tombola + půlnoční slosování o hlavní cenu.



## PROGRAM BŘEZEN 2007

3. BŘEZEN 2007 SKAUTSKÁ BURZA  
9,00 hodin

6. BŘEZEN 2007 SÁM V HIMÁLAI  
18,00 hodin

Poutavé vyprávění doplněné promítáním.  
**Účinkuje:** KAREL KOCÚREK.

## VSTUPENKY LZE OBJEDNAT:

osobně  
telefonicky: 494 321 588  
e-mail: rabstejn@wo.cz

KINO RABŠTEJN KOSTELEC NAD ORLICÍ  
ÚNOR 2007

## ÚNOR

1. 2. 2007 PO HLAVĚ DO PRDELE  
19,00 hodin

Černá komedie vám představí takovou normální gangsterskou rodinu... **Hrají:** Ondřej Vetchý, Nela Boudová, Veronika Žilková, Dana Černá, Jiří Mádl... **Režie:** Marcel Bystroň. Mládeži přístupné.

2. 2. 2007 PRAVIDLA LŽI  
19,00 hodin

Drama o podivných vztazích mezi dvanáctkou narkomanů na samotě šumavské odvykačky... Thriller ČR. **Režie:** Robert Sedláček. **Hrají:** Jiří Langmajer, David Švehlík, Petra Jungmanová, Klára Isovoá, Martin Trnávský, Martin Stránský, Igor Chmela, Jaroslav Plesl, Jaromír Dulava, Jan Budař, David Novotný, Jana Janěková ml., Eva Vrbková, Kristína Chrástová, Josef Císár, Zuzana Fialová... Mládeži přístupné od 15 let.

4. 2. 2007 V TOM DOMĚ STRAŠÍ!  
16,00 a 18,00 hodin

Animovaný film o dětech ve strašidelném domě vznikl stejnou metodou jako Polární expres, ovšem tvůrci se snaží diváky i trochu postrašit, což dodává zábavnému příběhu, plnému sympatických postav a inteligentních vtipů, kouzlo... Animovaný/rodinný film USA – česká verze. **Režie:** Gil Kenan.

8. 2. 2007 KUPEC BENÁTSKÝ  
19,00 hodin

Tak dobře zfilmovaný Shakespeare se často nevidí. Režisér M. Radford nejen dokázal vystihnout charakter předlohy, ale zároveň si dovolil číst mezi řádky a dodal textu nové významy... Drama/komedie USA/Itálie/Lucembursko/VB- české titulky. Mládeži přístupné. **Hrají:** Al Pacino, Jeremy Irons, Joseph Fiennes, Lynn Collins...

9. 2. 2007 NAUKA O SNECH  
19,00 hodin

Nauka o snech je laškovná romantická fantazie odehrávající se v chaotickém mozku mladého výstředního muže.... Komedie/drama/fantasy/romance – Francie – české titulky. **Scénář a režie:** Michel Gondry. Mládeži přístupné. **Hrají:** G.G. Bernal, Ch. Gainsbourg, A. Chabat, A. Petit, S. Bourdo....

15. 2. 2007

## HAPPY FEET

16,00 a 18,00 hodin

Animovaná exkurze do Antarktidy plné zpívajících tučňáků, z nichž někteří i stepují... Rodinný animovaný film USA – česká verze (Vojta Kotek, Simona Vrbická, Jan Štastný...) *Režie: Georgie Miller.*

18. 2. 2007

## SPLÁCHNUTEJ

16,00 a 18,00 hodin

Snobský myšák se náhodou ocitne v odpadním potrubí... Počítačově animovaný film studia Aardman překypuje hravostí a nápady.. Rodinná animovaná komedie VB/USA – česká verze (Zbyšek Pantůček, Tereza Bebarová, Martin Zahálka...). *Režie: D.Bowers, S.Fell.*

22. 2. 2007

## LOVECKÁ SEZÓNA

16,00 a 18,00 hodin

Počítačově animovaný film ze světa zvířat Standardní výchovný příběh se může chlubit výborným výtvarným zpracováním a překvapivými vylomeninami... Animovaný rodinný film USA – český dabing... *Režie: J.Culton, R.Allers, A.Stacchi.*

## FILM MĚSÍCE:

25. 2. 2007

## DOKONALÝ TRIK

19,00 hodin

Christian Bale a Hugh Jackman coby viktoriánští kouzelníci a soupeři na život a na smrt... Příběh, vedle něhož působí Coppersfieldovo zmizení Sochy svobody jako trik začínajícího kouzelníka... Film VB/USA – české titulky. *Režie: Christopher Nolan.* Mládeži přístupné od 12 let.

## BŘEZEN

2. 3. 2007

## SÓLOKAPR

19,00 hodin

Studentka žurnalistiky získá za velmi neobvyklých okolností tip na šokující odhalení masového vraha. Spolu s místním iluzionistou se pokusí získat usvědčující důkazy... Komedie USA – české titulky. *Hrají: Scarlett Johanson, Woody Allen, Hugh Jackman, Ian McShane...* Mládeži přístupné od 12 let.



**Klub rodičů při Základní škole Kostelec n. Orl.**  
Vás srdečně zve

**v pátek 9. února 2007**  
**od 19.30 hodin**  
**do Sokolovny na tradiční**

**P L E S**

**s kapelou „Strejci“**

**Bohatá tombola.**

**Slavnostní dekorování žáků 9. tříd.**

**Vstupné + místenka 100 Kč.**

**Předtančení baletek a mažoretok.**

**Předprodej vstupenek bude na všech pracovištích**  
**ZŠ Kostelec nad Orlicí.**



**Hasičský sbor ČHJ**  
**Kostelec nad Orlicí**  
si Vás dovoluje pozvat  
na



**TRADIČNÍ**  
**HASIČSKÝ PLES,**

**konaný dne 23. února 2007**  
**od 20.00 hodin v sále SK Rabštejn**

**BOHATÁ TOMBOLA**  
**PŮLNOČNÍ LOSOVÁNÍ O HLAVNÍ CENU**

**K POSLECHU A TANCI HRAJE**  
**“FANTASY MUSIC” SOLNICE**

**SOUČÁSTÍ PLESU BUDE OBČERSTVENÍ**  
**FORMOU BUFETU**

(velitelův řízek, ďábelská hasičská směs).

**VSTUPNÉ: 100,- Kč**

**v předprodeji od 17. ledna 2007 SK Rabštejn**

**ZO ČZS v Kostelci nad Orlicí**  
Vás zve na

**41. ZAHRÁDKÁŘSKÝ PLES,**

který se koná

**v sobotu 3. března 2007 od 20:00 hodin**  
**v Sokolovně v Kostelci nad Orlicí**

**Hudba: FANTASY MUSIC**

**Předtančení: Mažoretky z Kostelce n. Orl.**

**Bohatá tombola**

**Vstupné s místenkou 90,- Kč**

*Předprodej od 22. ledna 2007 v prodejně REAL TRADING, Zoubkova 139,*  
*(vedle dřevařských závodů Ledovina) Kostelec nad Orlicí,*  
*tel.: 494 323 277 nebo 603 168 355*



**Město Kostelec nad Orlicí a SK Rabštejn**  
si Vás dovolují pozvat na

**4. PLES KOSTELECKA**

**konaný dne 16. února 2007 od 20:00 hodin**  
**v prostorách SOKOLOVNY v Kostelci nad Orlicí**  
**za hudebního doprovodu skupiny Koplá ho band.**

**Vstupenky lze zakoupit**

**v Regionálním, turistickém a informačním centru Kostelec nad Orlicí.**

**Obec Tutleky si Vás dovoluje pozvat na**

**OBEČNÍ PLES**

**který se koná 16. 2. 2007**

**v Kulturním domě v Tutlekách od 20.00 hodin**  
**hraje COMBI**

**bohatá tombola - vstupné 50,- Kč**

# ČERNÍ ŠVIHÁCI

## SLIBNĚ NAKROČENO

Prosinec 2006 byl pro Černé šviháky ve znamení souboje s novou komedií CECHY KRÁSNÉ, CECHY MĚ. Na předpremiéře v Přestavlkách (50 diváků) se dokonce zdálo, že oproti jiným létům je soubor nezvykle v předstihu, lépe zná text a v prostoru se orientuje.

Jenže... Hra je tentokrát náročnější na přesnost a metaforičtější než BÍLÍ ANDĚLÉ, vyrůstající navíc z poměrů kosteleckých a tím mající úspěch u domácího publika zaručen.

Na premiéru 20. ledna 2007 dorazily celebrity v čele s Radvanem Páclm, dramaturgem Činoherního klubu v Praze, jenž od začátku Černé šviháky pozorně a s nadšením sleduje. Atmosféra skvělá, Rabštejn plný. A přijetí?

Opět jako vždy nejednoznačné. Od uznalého nadšení po rozpaky, našli se i takoví, kteří - a zcela upřímně-považují CECHY za nejslabší černošvihácký kus.

Soubor si váží každého upřímného názoru a poctivě názorové spektrum analyzuje. V každém případě ovšem slibujeme, že nás tato analýza nepovede k tvorbě podbízivých pseudolegráček pro široké masy-a naopak - dostalo-li se něco z těchto televizních hrůz do naší hry a my to objevíme, budeme likvidovat.

A co celebrity? Radvan Pácl úhrnem konstatoval, že jsme mu způsobili radost. Zahrát přesně podobný text je podle něj nad lidské síly, ale Šviháci prý určitě naleznou cestu, jak to se ctí obejít. Konstantin Korovin a Slávek Klecandr (pro Černé šviháky celebrity nejcelebrovanější) došli divadelního zážitku a hodlají 11. února určitě přijít znovu. Dr. Exnarová text studuje a recenze je prý na spadnutí - budeme vás informovat.

A co my? Jako vždycky. Premiéra je první vlašťovkou - a přijdete-li podruhé, možná už hru nepoznáte. Rozhodně nám totiž vaše názory ukazují cestu - a budeme přeorávat.

A co Tejl? Nerad přiznává, že ženský živel nesmírně překvapil. Disciplinovanost, půvabem a dovednostmi. A nikdo nevěřil, že Matka představená (Saša Kulhavá) stojí na prknech, svět znamenajících, prvně. Ani on sám (a nejvíce ocenil, že nepodlehla svodům domácí scény, neexhibovala a přesně a přirozeně udržela figuru).

Ozval se pan Kraner z Donzdorfu. Bádensko-Wittenberský svaz prý považuje za nemožné, aby Černí šviháci na evropský festival nepřijeli jenom proto, že jich je patnáct (tedy o pět více, než povolují regule). S výjimkou cesty zaplatí prý pětidenní hotel a plnou penzi všem -a dovětek stojí zato: U místních občanů jste nesmírně populární a oblíbení a zanechali jste zde ten nejlepší dojem.

Tak se budeme těšit, že podobně hrdí na nás budou i doma. My na své Kosteleckáky jsme již dávno.

### Únor 2007 v kalendáři černých šviháků:

Neděle	11. února 19:30	CECHY KRÁSNÉ, CECHY MĚ Rabštejn Kostelec
Pátek	16. února 19:30	AMATÉŘI hospoda Na Vinicích u Vysokého Mýta
Středa	21. února 19:00	CECHY KRÁSNÉ, CECHY MĚ Klicperovo div. HK
Sobota	24. února 21:30	CECHY KRÁSNÉ, CECHY MĚ Turnov Modrý kocour
	25. února 19:30	CECHY KRÁSNÉ, CECHY MĚ Činoherní klub Praha



## Z NAŠICH ŠKOL

### ZŠ KOSTELEC NAD ORLICÍ

#### Zápis do 1. třídy - 6. února 2007

Základní škola Kostelec nad Orlicí oznamuje rodičům předškoláků, že se zápis do prvních tříd koná v úterý dne 6.2. 2007 od 14:00 hodin do 17:00 hodin na pracovišti Komenského. (Předběžně se plánuje umístění 1.tříd na pracovištích: Komenského – I.A a I. B, podle zájmu rodičů a v závislosti na dostatečném počtu dětí Na Skále, tj. Drtinova – I.C a Kostelecká Lhota – I.D.)

Zápis se týká dětí, které dovrší šestý rok věku do 31.8. 2007.

Rodiče nebo zákonní zástupci předloží u zápisu rodný list dítěte, popř. občanský průkaz, v němž mají dítě zapsané.

Zákonný zástupce musí u zápisu podat **žádost o přijetí k základnímu vzdělávání**. Poté ředitel ZŠ zahájí správní řízení. Tiskopisy pro podání žádosti, vypracované školou, si lze předem vyzvednout v kanceláři ZŠ nebo na odboru školství městského úřadu.

O odkladu školní docházky rozhoduje podle §37 odst.1 školského zákona ředitel ZŠ na základě písemné žádosti zákonného zástupce (rodiče) doložené doporučujícím posouzením příslušného poradenského zařízení (pedagogicko-psychologické poradny) a odborného lékaře (neurologa, kardiologa, alergologa apod., popř. dětského lékaře). Obě posouzení musí být kladná.

*Ředitelství ZŠ Kostelec nad Orlicí*

#### Nebojte se zápisu do první třídy

Zápis dětí do školy je významným mezníkem v jejich životě. Není však nutné jej zveličovat a přikládat mu větší důležitost, než je třeba. Přílišné kladení důrazu na „Zápis“ má na některé děti stresující účinky. Někdy se setkáváme s dětmi uplakanými, vystrašenými, které odmítají komunikovat a teprve po dlouhém přemlouvání se rozpovídají a ukáží, že vlastně všechno umí. U zápisu nejde o žádnou maturitu dětských vědomostí, ale o pouhé ověření školní zralosti dítěte. Předpokladem pro úspěšné zvládnutí prvního ročníku jsou určité vědomosti, dovednosti a návyky, které odpovídají věku dítěte. Téměř všechny se děti učí při běžných každodenních činnostech, vycházkách, hrách, doma i ve školce, aniž by tušily, jak je to pro ně důležité. Věřím, že se po přečtení následujících řádků zbavíte obav (pokud je máte) ze „zkoušení“ vědomostí a půjdete k zápisu bezstarostně a s úsměvem.

#### Co by dítě mělo zvládnout:

- ovládat běžné formy společenského styku (pozdravit, poděkovat, poprosit)
- představit se celým jménem, znát jména rodičů a sourozenců
- zvládat sebeobsluhu (umět se obléci bez pomoci dospělého, zavázat si tkaničku u bot)
- vyjadřovat se souvisle v jednoduchých větách (např. příběh nebo pohádku podle obrázkové osnovy, jak jsem si hrál/a u babyčky, co jsme dělali ve školce apod.)
- správně a zřetelně vyslovovat všechny hlásky
- pojmenovat věci, rostliny, zvířata, se kterými se běžně setkávají
- poznat si své osobní věci
- uplatňovat hygienické návyky (mytí rukou před jídlem a po použití WC)
- soustředit se na určitou činnost po dobu cca 15 minut

(např. poslouchat pohádku, kreslit obrázek, skládat puzzle, hrát si se stavebnicí)

- umět si uklidit po sobě věci
- přednést z paměti básničku, zazpívat písničku
- znát základní geometrické tvary (čtverec, obdélník, trojúhelník, kruh)
- rozlišovat pojmy vpravo, vlevo, nahoře, dole, vpředu, vzadu
- spočítat 5 - 10 předmětů, prstů na ruku, poznat číslice 1,2,3,4,5
- vytvářet soubory prvků /obrazců, předmětů/ do 5 (ukázat, kde je jich více, méně, stejně)
- znát základní škálu barev (umět vybarvit předměty podle zadání - např. Vybarvi jablko zeleně, hrušku žlutě...)
- nakreslit jednoduchý obrázek, postavu (používat pastelky, voskovky, vodové barvy, sledovat správné držení tužky)

*B.K.*

#### Bruselský projekt na ZŠ

K 31. prosinci 2006 skončil projekt „Podpora začleňování dětí uprchlíků do naší společnosti“, který byl financován přes Ministerstvo vnitra z bruselského fondu a realizovala ho Základní škola Kostelec nad Orlicí.

V současné době probíhá vyhodnocení realizace celého projektu, jeho průběhu, úspěšnosti a přínosu pro integraci žáků - azylantů do života školy. Současně se zvažují možnosti dalšího projektu.

Hodnotící zpráva bude zveřejněna v následujícím čísle Zpravodaje.

*HM*

#### „Karlovarský skřivánek“



Ve středu 10.1.2007 se sešli žáci I.stupně ze všech čtyř pracovišť (Kostelecké Lhoty, Skály, Náměstí, Komenského) školy, aby změřili své dovednosti v pěvecké soutěži „Karlovarský skřivánek“. Zazněly písně klasické-lidové, pohádkové, táborevé i písně populárních zpěváků, dle výběru samotných interpretů. Hojná účast (35 dětí) připravila porotě nezáviděníhodný úkol, vybrat ty nejlepší. Vzhledem k tomu prosadila, aby byla některá vítězná místa obsazena vícekrát.

#### A jak dopadla výsledková listina?

1. místo	<i>Bára Nunvářová</i>	(1.C)
2. místo	<i>Daniel Kožíšek</i> <i>Tereza Králová</i>	(2.A) (3.B)
3. místo	<i>Markéta Stojanová</i> <i>Andrea Petrláková</i>	(1.B) (4.B)
4. čestné místo	<i>Monika Niklová</i>	(5.C)

Všichni zpěváci však podali obdivuhodné výkony a zaslouží si velkou pochvalu. Vytvořili příjemnou atmosféru celého odpodledne a porota doufá, že se příště opět společně sejdem.

*B.Kuncová*

#### Výstava betlémů

21.12.2006 se v Lichtenštejnském paláci v Praze konala výstava betlémů, které vyrobily děti z DD z celé ČR. Tato akce proběhla pod záštitou Úřadu vlády a ceny třem nejlepším předal



pan premiér Mirek Topolánek. Program byl opravdu pestrý, při práci děti mohly vidět řezbáře, kováře, výrobu vánočních ozdob, zdobení perníků. Ochutnaly spoustu sladkých i slaných dobrot. Z vánoční Prahy si děti odvezly spoustu nezapomenutelných zážitků.

DD, ŽŠ, ŠD, ŠJ, Pelcova 279, Kostelec n. O.

### DŮM DĚTÍ A MLÁDEŽE

Dům dětí a mládeže  
Kostelec nad Orlicí, Žižkova 367  
tel. 494 323 783  
e-mail: ddmkostelec@unet.cz



### Akce - Únor 2007

#### VÝSTAVA „ŠATY DĚLAJÍ ČLOVĚKA“

Od 19.2. do 8.3 /kromě pátků/ 2007 proběhne v prostorách Domu dětí a mládeže v parku výstava „Šaty dělají člověka“. Procházka módou ze staletí do staletí - od antiky k jeansům.

#### BARVENÍ TRIČEK

24.2.2007 / sobota / od 9 do 11 hodin Barvení triček

Podrobnější informace na letáčcích nebo na telefonu 494 323 783.

### Ohlédnutí za karnevalem



V neděli 14. ledna 2007 byl Rabštejn plný princezen, pirátů, čarodějů a všech možných karnevalových postavíček. Přišlo celkem přes 100 dětí a většina z nich s rodiči. Díky Davidu Langrovi ze sdružení Pro junior Rychnov n. Kn., který celý karneval uváděl, zábava nevázla ani chvíli. Děkujeme všem za hezké odpoledne, panu Václavu Uhlířovi za příjemné prostředí a zveme tímto na další naše akce.



## ČESKÁ POJIŠŤOVNA

**AKCE**  
od 5.2.2007

Jednatelství v Kostelci nad Orlicí,  
Komenského 583 (budova Finančního úřadu),  
otevřeno v pondělí a ve středu od 13,00 do 17,00  
a v pátek od 13,00 do 16,30.

**AKCE: od 5.2.2007 obdržíte k životnímu pojištění  
hodnotný dárek  
(nabídka platí 10 týdnů pro výše uvedené jednatelství).**

**Schůzku si můžete sjednat i mimo uvedené dny  
na tel.: 605 789 771.**

*Těšíme se na Vaši návštěvu.*

## ELEKTRO SERVIS

Ivan UHER  
Fügenerova 594, Kostelec n. Orl.

Tel.: 603 540 563 - 604 789 965 - 603 325 174

**provádí: OPRAVY - ÚDRŽBU - MONTÁŽE A REVIZE EL. ZAŘÍZENÍ  
A HROMOSVODŮ  
MONTÁŽ EL. TOPENÍ - PŘÍMOTOPY - ELEKTROKOTLE  
PODLAHOVÉ TOPENÍ - AKUM. KAMNA - BOJLERY**

**prodej elektrospotřebičů:**

**SPORÁKY - LEDNICE - MYČKY - PRAČKY - SVÍTLA**

**KOUPÍM POŠTOVNÍ ZNÁMKY, celé sbírky,  
větší množství i pozůstalost po sběrateli.  
Platím v hotovosti, nejvyšší možné ceny.  
Informace na tel.: 724 229 292.**

## ZE SPOLKŮ A ORGANIZACÍ

### HLÁŠÍ SE SPORT – CLUB – SENIOR V KOSTELCI NAD ORLICÍ

Vážení spoluobčané,

určitě víte, že v našem městě existuje a má se čile k světu občanské sdružení bývalých sportovců a sportovkyň SPORT-CLUB-SENIOR, jehož členové reprezentovali v uplynulém století naše město celkem ve dvaadvaceti sportovních odvětvích. Letos působíme již desátý rok a o naší činnosti se nám za spolupráce našich členů, místní organizace TJ SOKOL a dalších občanů podařilo vydat už dva almanachy. Zejména ten druhý, zachycující vzpomínky i fotografie ze sportovní činnosti našich členek a členů až do roku 2005, zaznamenal veliký zájem o něj. Příznivé ohlasy došly až z Kanady.

Rozhodli jsme se proto, že zpracujeme jeho doplňující vydání, jehož příprava již probíhá. Touto cestou vás prosíme o zapůjčení jakékoli fotografické i jiné dokumentace (např. novinové články, apod.). Po okopírování vám materiály osobně vrátíme. Chceme tak zachytit doklady o bohaté sportovní minulosti našeho města i pro další generace, ostatně další generace seniorů mezi sebou vítáme každoročně i na našich „SEŠLOSTECH“.

Máte-li doma jakýkoli doklad o sportování svém či vašich blízkých, sdělte to na kontaktním telefonu 494 321 339 (Jindřich Falta), dohodneme se na způsobu půjčení i vrácení.

Stanete se tak spoluautory dalšího vydání kosteleckého sportovního almanachu.

Předem děkujeme.

*Za TJ SOKOL  
předseda*

*František Dosedla, v. r.*

*Za SPORT-CLUB-SENIOR  
organizační pracovník*

*Jindřich Falta, v. r.*

### CENTRUM PRO DĚTI A RODIČE BROUČEK

Zahajuje provoz a zve všechny rodiče a jejich děti i rodiče nastávající na pravidelné schůzky.

**KDE?** V prostorách Sdruženého klubu Rabštejn na Palackého náměstí - boční vchod

**KDY?** od 22.ledna 2007 pravidelně (prozatím) každé  
*pondělí 9:00 - 11:00 h. středu 16:00 - 18:00 h.*  
*čtvrtek 9:00 - 11:00 h.*

#### PRO KOHO?

Pro rodiče s dětmi- nerozhoduje věk (0-100 let)

#### PROGRAM:

**Pondělí:** „Řídkanky a vyprávěnky nebo tvořeníčka.“  
 „Poradenství pro maminky a výměna zkušeností.“

**Středa:** „Cvičení, tancování nebo logopedie pro nejmenší“  
 „Pedagogické a logopedické poradenství“

**Čtvrtek:** „Společné zpívání a muzicfování“  
 „Ped.psycho logické poradenství pro rodiče nebo výměna rodičovských zkušeností“



*Do 1. února 2007 se jedná o zkušební provoz schůzek i program jsou pro všechny zdarma.  
 Od 5. února vstupné 20,- Kč nebo možnost zakoupení členství a permanentky na celý rok se slevou.*



OS Brouček

### POZVÁNKA NA VÝROČNÍ ČLENSKOU SCHŮZI

Základní organizace Českého zahrádkářského svazu v Kostelci nad Orlicí, která se koná v sobotu 10. února 2007 ve 14 hodin ve společenské místnosti Střední zemědělské školy v Kostelci nad Orlicí.

#### Program schůze:

1. Zahájení
2. Kulturní vložka
3. Volba komisí – mandátové, návrhové a zapisovatelky
4. Výroční zpráva o činnosti ZO ČZS za rok 2006
5. Zpráva o činnosti moštářenské komise za rok 2006
6. Účetní zpráva za rok 2006
7. Zpráva matrikáře
8. Zpráva kontrolní komise
9. Dotazy - připomínky k předneseným zprávám
10. Návrh finančního rozpočtu na rok 2007
11. Plán činnosti na rok 2007
12. Diskuse - projevy hostů
13. Usnesení z výroční členské schůze
14. Závěr
15. Pohoštění



*Výbor ZO ČZS v Kostelci nad Orlicí,  
zve všechny členy k hojně účasti.*

### SKAUTING V ROCE 2007 SLAVÍ 100 LET!

Přesně v osm hodin ráno 1. srpna 1907 zatroubil zakladatel skautingu Robert Baden-Powell na ostrově Brownsea v Anglii na roh kudu. Zahájil tak nejen první skautský tábor na světě, ale vlastně i celé první století skautingu.

Z Anglie se skauting rozšířil do celého světa. Skauty a skautky dnes najdete ve 214 zemích (nejsou pouze v Afghánistánu, Andoře, Číně, na Kubě, v Severní Koreji, Laosu a Barmě). Se svým počtem téměř čtyřiceti milionů členů se skauting stal největší mezinárodní organizací pro děti a mládež.

#### Skaut nebo junák?

Slovo skaut pochází z anglického **scout** (tj. zvěd). V mnoha zemích světa se toto pojmenování ujalo. Někde si zvolili název vlastní např. harcer, Pfadfinder, atd. Když v roce 1911 zakládal středoškolský profesor Antonín Benjamin Svojsík skautskou organizaci v Čechách, se svými spolupracovníky univerzitními profesory, mezi nimiž byli i T.G.Masaryk, Dr. Jiří Guth – Jarkovský, spisovatelé K.V. Rais a A. Jirásek, hledali vhodný ekvivalent pro název skaut. Našli ho u slovanských hrdinů - junáků, mladíků tělesně a mravně zdatných.

Oficiální název naší organizace je tedy **Junák - svaz skautů a skautek České republiky**. Jejimi členy jsou děti, mládež i dospělí v celkovém počtu cca 45 tisíc. Protože jsme součástí mezinárodní skautské organizace, skautské století oslavíme společně se skauty celého světa.

Rok 2007 bude protkán mnoha zajímavými akcemi. Mezinárodní oslavy vyvrcholí v srpnu, kdy 40 tisíc účastníků skautského jamboree v Anglii přivítá společně první století skautingu.

Českému skautingu je 95 let. Za tu dobu prošel mnohými údobími, kdy se jeho cesta klikatila nebo ztrácela za obzorem. Od poslední obnovy v r.1989 prochází jedním z nejdelších, ale také nejsložitějších období své existence – obdobím reformem.

V Kostelci nad Orlicí skauting existuje již 88 let. V současné době má naše středisko cca 90 členů, vlastní chatovou základnu v lomě, kde se pravidelně všichni scházejí.

### Představují se naši nejmladší:

1. smečka vlčat MUDr. Rudolfa Pivce  
vedoucí Jaromír Vacek  
zástupce Tomáš Michera  
vlčata - chlápci ve věku od 7 do 10 let



#### Zajímavosti z naší činnosti:

Schůzky mají každý pátek od 16 hod. v klubovně na skautské základně v lomě. Schůzka vlčat je plná dobrodružných her, soutěží, pohybu a poznávání nových věcí.

Výpravy - převážně jednou za měsíc v sobotu. Chlapci se vydávají za město, kde je kromě nedlouhého pěšího výletu čekají dobrodružné hry, pozorování krás přírody, vaření, aj.

Výpravy do vzdálenějších míst bývají vícedenní a jsou zaměřeny na poznávání kulturních, historických i technických zajímavostí naší vlasti.

Informace o akcích, zážitky z nich a zajímavosti si mohou rodiče i děti přečíst v časopise smečky **Mauglí**, který odebírá každý její člen.

Tábory se konají v létě, v době školních prázdnin. Na 14 dní vlčata odjíždějí tábořit do přírody pod stany. V roce 2006 to byl Blažkovec u Holic, letos bude tábor společně se skauty u Ronova nad Doubravou.

#### Nejzdařilejší akce:

##### Výprava do Broumova 10.-12. března 2006

Dobrodružná zimní výprava do Broumovských stěn. Putování ve sněhu skalami, vaření na ohni, hry ve sněhu, dobrodružství, kamarádství, nocování v klubovně broumovských skautů.



##### Výprava do Lužné u Rakovníka 26.-28.10.2006

Kterého kluka by nezajímaly lokomotivy, zvláště parní? Smečka vlčat se tentokrát vydala na víkendovou výpravu do Železničního muzea v Lužné u Rakovníka. Cestou se hoši svezli „párou“. V muzeu si prohlédli staré typy parních lokomotiv, svezli se zahradním vláčkem. Potkali se s p. Eduardem Hruběšem (viz foto). Poznali město Rakovník a jeho okolí. Dost zážitků na jeden víkend!

#### Co čeká vlčata letos?

Výprava do Prahy, Jaroměře, Planetária v Hradci Králové, výpravy do přírody, letní tábor...

Pokud se chcete dozvědět více, sledujte vývěsku na Palackého náměstí vedle prodejny hraček nebo stránky smečky: <http://vlcatakno.ic.cz>.



### PC, INTERNET, ICT SERVIS



- SK správa počítačových sítí
- SK outsourcing, vzdálená správa
- SK servis tiskáren, renovace tonerů
- SK firemní a podniková řešení
- SK IT řešení na klič
- SK prodej a servis počítačů
- SK prodej značkových počítačů LYNX
- SK instalace, správa, prodej HW/SW
- SK konzultace, školení
- SK zabezpečení, pravidelná údržba
- SK mail a www servery
- SK výroba a údržba WWW prezentací
- SK počítače na splátky

## Stanislav Kašpar

15 let praxe v oboru IT

Čermákova 1164

517 41 Kostelec n/O

gsm: 777 322 170

e-mail: [kaspars@seznam.cz](mailto:kaspars@seznam.cz)

@ WWW ADMIN LYNX HW&SW



## TIPY NA VÝLET

### POJĎTE - JDEME

*Přírodou chodíme, po krajině hledíme,  
kondičku si tužíme, ve zdraví se vrátíme.*

#### KRÁLOVNINO MĚSTO

3. února 2007

**Sraz účastníků:** v 7:20 hodin na zastávce ČD Kostelec nad Orlicí v 7:35 odjezd vlakem do Hradce Králové

**Trasa pěšího výletu:** Hradec Králové, Pouchov, Věkoše, Plácky, Eliščíno nábrežší, Hučák, Jiráskův park, soutok Orlice a Labe, nádraží Hradec Králové. Pěší vycházka městem. Návrat vlakem.

**Vedoucí akce:** Oldřich Zeman



#### KOSTELECKÉ ZIMNÍ LESY

17. února 2007

**novinka „Nenáročná akce pro všechny“**

**Sraz účastníků:** v 9:00 hodin u zastávky ČD Kostelec nad Orlicí.

**Trasa:** Kostelec n.Orl. zastávka ČD, Kameneč, Slavětina, Kostecká Lhota, Penalta, Hrádečnice, bývalé vojenské cvičiště Mírov, kolem Sklenářky, Kostelec nad Orlicí. Pěší vycházka cca 3 – 4 hodiny (podle doby opékání špekáčků). V případě nepříznivého počasí je možno trasu zkrátit.

Cestou budeme opékat, špekáčky – vzít s sebou.

Dobrá obuv podmínkou – možná už bude sníh.

**Vedoucí akce:** František Krch

**Pozor novinka „Nenáročná akce pro všechny“, tyto akce budou pořádány každý měsíc, jedná se o nenáročnou akce v délce do cca 10km, doba trvání cca 4 hodiny.**

### PODZIMNÍ VYCHÁZKA DO DOBŘÍKOVA SE SPORTOVNÍM KLUBEM TURISTA

Vy kročení do sobotního rána 11. listopadu 2006 kazila předpověď počasí, ale obavy byly zbytečné.

Od vlakové zastávky procházíme krajem obce Újezd u Chocně s kostelem sv. Víta a vstupujeme do smíšeného lesa s vůní jehličí a opadávajícího listí. Pohodlná cesta, doplněná několika odpočívadly (u jednoho z nich došlo k setkání s turisty z Pardubic), vyústila v Dobříkově.

V písemných pramenech se poprvé připomíná r. 1356, proto se zde konaly v loňském roce oslavy 650 let jeho vzniku. Po roce 1440 byl držitelem vsi husitský hejtman Jan Talafús z Ostrova.

Tvrz byla postavena ve 2. pol.

14. století. K její přestavbě došlo na přelomu 16. a 17. století za Viléma Dobříkovského z Malejova, hejtmana Chrudimského kraje, který za účast v protihabsburském odboji (1618-1620) o Dobříkov přišel. Od té doby se vystřídala řada držitelů, kteří o tvrz řádně pečovali. Kateřina Barbora Libštejnská z Kolovrat od 80. let 17. století však její údržbu zanedbávala a z tvrže se postupně stávala ruina. Ze zříceného zdíva na počátku 19. století byla postavena myslivna. Starobylé „Valy“ koupil politik Václav Klofáč, který do Dobříkova jezdil již před 1. světovou válkou a pobýval u Horáčků, v roce 1925 si vedle myslivny nechal postavit vilu, jako své letní sídlo. Střední



vyvýšeninu tvrziště obklopuje široký a hluboký vodní příkop, před kterým je vysoký val.

Václav Klofáč (1868-1942), původně redaktor, se stal ministrem obrany v první československé vládě, jmenované 14. 11. 1918. V dubnu 1920 byl zvolen senátorem. Tuto funkci zastával nepřetržitě až do r. 1938.



Znechucen neustálými útoky na svou osobu, požádal prezidenta T.G. Masaryka o uvolnění z funkce ministra. V den jmenování druhé vlády 25. 5. 1920 mu bylo vyhověno. Jeho rodinný život byl zasažen několika krutými ranami. Na následky válečného zranění o Vánocích r. 1917 zemřel jeho prvorozený syn Jaroslav, jehož podoba je ztvárněna v soše památníku obětem války 1914-1918. O dva roky později, také o Vánocích, umírá dcera Milena. Po 32 letech manželství r. 1926 smrt zasáhla jeho ženu Amálii. Později uzavřel sňatek se sestrou své první ženy Růženu Nollovou, jejichž bratrem byl herec Karel Noll. Rád se vracíval do Dobříkova, daleko od světa velké politiky, kde se mohl věnovat svým zálibám, hlavně chovu veverek. Na sklonku života většinu času trávil v Dobříkově, neboť vážně onemocněl. Tragické chvíle českého národa, které následovaly po atentátu na Heydricha, psychologicky zlomily člověka, který tolik miloval svůj národ. Jeho životní dráha se uzavřela 10. 7. 1942. Tiché smuteční obřady v dobříkovském kostele se mohly uskutečnit jen v úzkém rodinném kruhu a nejbližších přátel. Dobříkovští na něho vzpomínají s úctou. Velkou část svých příjmů rozdával, neboť chtěl lidem ulehčit život a zasloužil se o zvelebení obce. V r. 1997 byl v bývalé hájovně otevřen „Památník V.J. Klofáče“, v jehož blízkosti se nachází pamětní kámen s datem návštěvy T.G. Masaryka.

V pěkně upraveném parčíku je umístěn podkarpatský dřevěný kostelík s věží a střechou krytou šindelem, který byl srouben v Zakarpatsku, kde sloužil 178 let, odtud převezen na Ukrajinu, kde byl dalších 73 let. Značně poničený jej sem v r. 1930 na své vlastní náklady nechal převést senátor Václav Klofáč. Kostelík byl rekonstruován a o rok později vysvěcen. Poutavou formou nám jeho historii a vnitřní vybavení přiblížila paní průvodkyně. Jsou zde ukázky výtvarného lidového umění, množství ikon, prst z hrobu J.A. Komenského, tříška z vězení M.J. Husa, kámen z rodiště Jana Žižky. Kostelík slouží církvi československé husitské. V upomínku si každý z nás odnášel pohlednici kostelíku.



Poblíž je 5m vysoká socha Jana Husa, zhotovená v r. 1912. Je upomínkou na 20. srpen 1911, kdy se z podnětu tehdejšího poslance V. Klofáče konal „Tábor lidu“.

Na konci obce, ve směru na Sruby, odbočujeme na cestu, která vyústí na tzv. Formance. Asi po 2 km se ocitneme v místě u „Čertova dubu“. Také se zde říká „U partyzána“, neboť zde je místo věčného odpočinku parašutisty – zpravodajce Alexandra Bogdanova, padlého při akci 1. 5. 1945. Po krátkém odpočinku v altánku se vracíme k silnici nad Darebnicemi, s menší odbočkou k zastřešené studánce, nad kterou je umístěna soška P. Marie. Míjíme vesničku Chloumek, odkud se nám naskytl výhled do okolí. Až při odjezdu z vlakové zastávky Újezd u Chocně se objevily první dešťové kapky.

Pohodová vycházka s příjemnou společností, obohacená o nová poznání, byly potěšením po stránce tělesné i duševní.

Jitka Jakubcová

## Z HISTORIE

### SBĚR HISTORICKÝCH DAT

Vážení spoluobčané!

V dubnu loňského roku jsem byla pověřena shromažďováním a evidováním materiálů a údajů s vazbou na významné mezníky a osobnosti historie Města Kostelce nad Orlicí. Historie vzdálenější i nedávné. Ve zpravodajích v minulém roce vyšly upoutávky s výzvou pro Vás, ve kterých jsme Vás žádali o spolupráci v doplňování historické mozaiky našeho města.

Touto cestou bych chtěla poděkovat všem, kteří na tuto výzvu zareagovali a darovali nebo zapůjčili historické materiály. Jedná se o fotografie, pohlednice, výuční listy, mapy, obrazy, letáky, plakáty, publikace, knihy, informace o školách, legionářích, odbojářích, osobnostech našeho města, o řemeslech, továrnách a o různých spolcích (např. rybářský, hasičský, divadelní, pěvec-ký, myslivecký).

Každá nová informace, ať je sebemenší, je velkým přínosem. Bádání v historické sféře je nekonečné, neustále se něco nového objevuje a tak je to i u nás.

Pokud i Vy máte materiály, kterými byste chtěli obohatit naše archivní sbírky, prosím Vás, kontaktujte mě na tel. 605 258 397 nebo Odbor kultury Městského úřadu, tel. 494 337 284. Zasloužíte se i Vy o rozšíření historického odkazu pro generace budoucí.

*Lenka Libotovská, archivářka*

### DĚJINY ČESKOSLOVENSKÉHO „ORLA“ A JEHO XI. OKRSKU SE SÍDLEM V KOSTELCI NAD ORLICÍ

Dějiny československého „Orla“ (tělovýchovné organizace) jsou úzce spojeny s dějinami křesťanského dělnictva a katolického politického hnutí. Na jeho počátku stál spolek „Katolických tovaryšů“ a později vytvořené „Svatojosefské jednoty“. Hlavním středem katolického hnutí bylo „Družstvo Vlast“ v Praze. Katolickými tovaryši byli prakticky všichni pozdější členové, kteří hráli v katolickém hnutí některé významnější úlohy. V Praze byl předsedou Katolických tovaryšů biskup P.E. Bryndych, který přešel později do Hradce Králové. Do této doby spadají současně protináboženské třenice. Tělovýchovná jednota Sokol byla zprvu ke katolíkům tolerantní. Dokonce biskup Bryndych byl při svém nastolení na biskupský stolec vítán sokolským čepobitím. Katoličtí tovaryši v devadesátých letech XX. století pěstovali tělocvik, který byl součástí výchovy a spolkové činnosti. Na schůzkách spolků byl pěstován zpěv, hrála se divadelní představení, pořádaly se výlety, zájezdy aj.. Na kroužcích začali členové vystupovat ve vlastních úborech. Tato činnost – speciálně tělocvičná – nebyla ještě vlastním začátkem a průkopníkem Orla, byly to vlastně přechodné výchovné pomůcky. Předsednictvo dodávalo spolkům katolických tovaryšů jako vzor na cvičení Tyršovu knihu „Základy tělocviku“.

V této době se začala tvořit „Křesťansko-sociální strana“. Jejím iniciátorem a velkým propagátorem byl výše jmenovaný biskup Bryndych. V r. 1894 byl svolán katolický sjezd do Litomyšle, kterému předsedal politik Dr. Horský. Sjezd se stal zakladatelem nové strany „Křesťansko-sociální“, díky svým dobře připraveným stanovám a řádu. Vedení strany bylo tehdy konzervativní, což se mladým stoupencům nelíbilo. Ti žádali radikálnější vedení. Katolickými listy byly tehdy „Čech“ a „Vlast“. Také náplň a směřování těchto listů byla pro tehdejší radikály příliš konzervativní. Odboj proti konservatismu se šířil nejen v Čechách, ale i na Moravě. Největší boj byl sveden o hlasovací

právo. Nechtěl konzervativců o zřeknutí se svých práv vedl nakonec k roztržce – ta byla podporována navíc osobní ctižádostí a touhou po moci.



*Eduard Jan Nep. Bryndych, Biskup královéhradecký  
nar. 20. listopadu 1902*

*Pokračování v příštím čísle.*

## NEBANKOVNÍ PŮJČKY

**Potřebujete peníze**

**A nechcete obíhat všechny banky**

**Nebo Vám v bance nepůjčí?**

**PŮJČUJEME:**

**ZAMĚSTNANCŮM A DŮCHODCŮM**

**6 000 - 160 000 Kč**

**bez ručitele**

**rychle a na cokoli**

**není zkoumána vaše minulost**

**v bankovním registru**

**PODNIKATELŮM A ŽIVNOSTNÍKŮM**

**půjčujeme i bez zisku**

**nebo ve ztrátě**

**NEHCEME ŽÁDNÉ POPLATKY PŘEDEM!!!**

**Nedůvěřujete-li anonymním prodejcům půjček,  
tak se obraťte na nás.**

**Peníze mohou být vyplaceny do 24 hodin.**

Naše kancelář: Miloš Šafránek - úvěrový poradce,  
Pod Branou čp. 249 (Dům zahrádkářů, moštárna),  
KOSTELEČ N. ORLICÍ,  
Tel.: 494 323 144, mob.: 603 777 404

**HLEDÁME NOVÉ SPOLUPRACOVNÍKY**

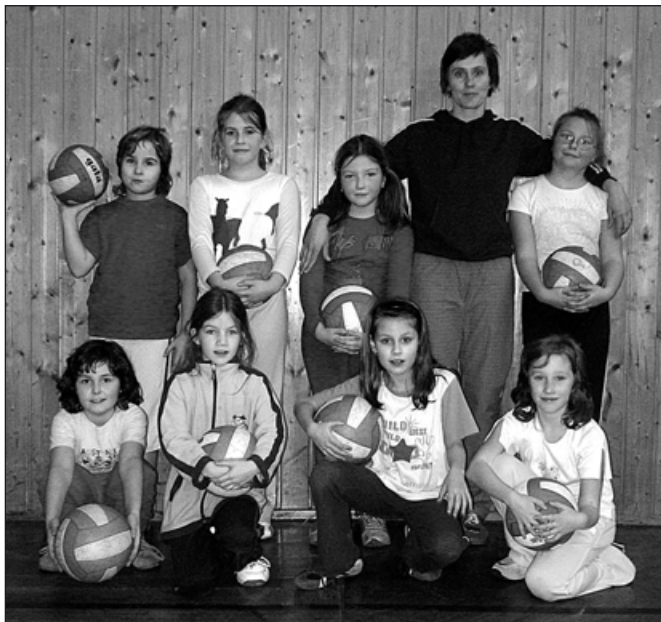
## ZE SPORTU

### VOLEJBAL - ŽÁKYNĚ



Volejbalový oddíl starších žákyň v současné době má rozehranou krajskou soutěž mládeže a ve dnech 16. – 18.2.2007 nás čeká mezinárodní účast na turnaji v této kategorii v Polsku, kde nedaleko Warszawy ve sportovním areálu Kozienicích budou své zkušenosti uplatňovat oddíly Polska, Německa, Rumunska a Česka. Naše děvčata budou v náročnou konkurenci prezentovat město Kostelec nad Orli. Přejme jim úspěšné umístění.

Dvě dívky z našeho oddílu byly vybrány do krajského výběru, který hraje v soutěži Českého poháru po celé republice. Po náročných trénincích v krajském oddílu dívky Petra Dosedlová a Michaela Čadová hostují ve vyšší věkové kategorii soutěže kadetek za oddíl Réma Rychnov nad Kn. v ligové soutěži republiky. Máme radost, že naše děvčata jsou schopna v místních podmínkách se uplatnit na republikovém poli.



V současné době přibyla k volejbalovému oddílu dívek i přípravka nových malých dívek ve věku 8 až 10 let pod vedením Evy Klecandrové, která je připravuje na volejbalovou soutěž v hodinách plných her s míčem, gymnastikou a cvičením na nářadích. V příštím školním roce by děvčata měla přejít již na plnou volejbalovou přípravu a navázat na dnešní volejbalistky našeho města pod vedením volejbalových trenérů.

Touto cestou vítáme nové hráčky. Poďte se podívat nezávazně na tréninky ve středu od 15.00 hod do sokolovny.

### STOLNÍ TENIS

#### Tři medaile z KPJ dorostu do Kostelce n. O.

V sobotu 6.1. se v Dobrém uskutečnily krajské přebory v kategorii dorostu. Naš oddíl vyslal do bojů tři dorostence. Největším želízkiem v ohni byl Lukáš Malík, který si dělal zásluku na tři zlata. S již menším cílem ho následovala dvojice Ešpandr Pavel a Zeman Michal. Z 1.stupně dvouher postoupil jen Lukáš Malík, který ve skupině neztratil ani set. Bez ztráty setu prošel až do finále, ve kterém na něj čekal deblový parták Roček Milan

(TJ Jičín), ten porazil Lukáše 4:2 na sety a zcela poprávu získal titul krajského přeborníka. Pavel Ešpandr skončil na celkovém 21.-24. místě a Michal Zeman na 25.-32. místě. Ve čtyřhře se Lukáš Malík spolu se svým finalem přemožitelem ze dvouhry Ročkem dostali do finále, kde porazili dvojici Sebera (TJ Jičín) - Nguyen Bach Ngoc (Jiskra Nový Bydžov) 3:2 na sety a stali se tak krajskými přeborníky ve čtyřhře. Úspěch zastupců Kostelce ve čtyřhře podtrhla dvojice Ešpandr P.-Zeman M., kteří všechny přítomné překvapili vynikajícím 3. místem.



#### Medailová bilance:

dvouhra dorostenců	stříbro	- Malík Lukáš
čtyřhra dorostenců	zlato	- Malík Lukáš/Roček Milan (TJ Jičín)
	bronz	- Ešpandr Pavel/Zeman Michal

### BILANCE SEZÓNY SK KOSTELEK TIGERS /SOFTBALL/

#### Reprezentační kemp:

Trenér Petr Novotný letos posílá na tento výběrový kemp dva hráče.

V současné době máme v reprezentaci juniorů tři hráče, Ondřeje Sejbala, Tomáše Uhnaveho a Jana Šedu, kteří si zatím vedou výborně, patří rozhodně k lepším průměru.

SK Kostelec Tigers tak navazuje na tradici prosadit naše hráče do reprezentačních výběrů a možnost reprezentovat naše město a republiku po celém světě. Je to možné díky dobrým trenérům a kvalitní přípravě žáků.

Pokud tito hráči budou trénovat, mohou se dostat na Mistrovství světa v roce 2008. Je potěšitelné, že náš klub opět nabídl hráčům a potenciálním zájemcům tuto nádhernou možnost reprezentace našeho města a republiky. Je to výzva pro rodiče zapsat své děti do našeho sportovního klubu a mít podobné možnosti. Kdo se dnes v nějakém sportu prosadí a zdarma cestuje po světě??? – Tigers to už několikrát u svých hráčů dokázali!!!

#### Nábor:

Tímto bychom chtěli oslovit občany města, především Vás záci, pokud chcete vstoupit do našich řad, můžete se kontaktovat na mobilu 605239242.

Přes zimu trénujeme v „zeměděle“ každou neděli od 14:30, v sezoně pak minimálně třikrát týdně na hřišti. V prvním roce nemusíte platit žádné příspěvky, zapůjčíme vám zdarma rukavici a pokud nás budete reprezentovat, bude vám zapůjčen celý kompletní dres i s bundou a čepičkou klubu.

#### Sponzoři SK Kostelec Tigers:

Touto cestou bychom chtěli poděkovat městu za přidělené granty na děti, myslíme si, že jsme je využili se ctí a svými výkony jsme naše město úspěšně reprezentovali.

#### Děkujeme firmám:

*Federal Mogul a.s., AM Computers s.r.o., Klimacool s.r.o., SAMPET – TPL Trading CZ s.r.o. Orlický konzum s.r.o., Potraviny Gin, Penzion Kaplička, Lékárna Arnika, Cukrárna Piccolo, hotel U Splavu, pivovar Primátor Náchod.* Děkujeme Vám všem i Vaše firmy se letos podílely na našich úspěších, věříme, že nám zachováte přízeň a náš klub i díky Vaší podpoře v dalším roce bude zase o něco lepší.

## PLYN - TOPENÍ - VODA - ODPAD DODÁVKY A MONTÁŽE ROZVODŮ

**PAVEL JANÁČEK**

Drtinova 1084  
Kostelec nad Orlicí 517 41  
mobil: 777 306 253

**JIŘÍ TEJKL**

Letná 124, Peklo n. Zd.  
Vamberk 517 54  
mobil: 603 287 146  
tel: 494 541 989

**PROVÁDÍME:**

Hlavní pracovní náplní firmy jsou domovní rozvody PLYNU, VODY A KANALIZACE. Provádíme montáže topení z plastových, měděných a kovových materiálů včetně regulace a měření.

Další činnost firmy je zaměřena na dodávky spotřebičů, zpracování projektové dokumentace, revize plynovodů a spotřebičů.

www.plyntopenivoda.cz - e-mail: montáže@plyntopenivoda.cz

## KOUPELNY KONVALINKA

**Jiří Konvalinka**

Gallova 1182  
Kostelec nad Orlicí

mobil: 777 118 050

obklady + dlažby  
voda + odpady  
teplovodní topení  
elektroinstalace  
+ podlahové topení

www.koupelnykonvalinka.wz.cz - e-mail: konvalinkaj@seznam.cz

# TRUHLÁŘSTVÍ

*Jiří Smital*

*nabízí a vyrábí*

- kuchyňské linky a jejich renovaci
- kancelářský nábytek, koupelnový nábytek
- vestavěné a šatní skříně
- dětské pokoje, obývací stěny
- formátování materiálu
- prodej a montáž vestavných a volně stojících spotřebičů



**telefon: 603 962 956**

Rychnov nad Kněžnou  
(bývalá moštárna)

**www.truhlarstvi-smital.wz.cz**

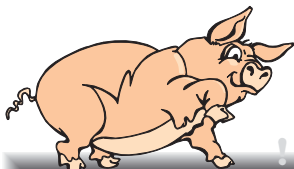
**SLEVA 10% NA VESTAVĚNÉ SKŘÍŇĚ**

SLEVA 10% SLEVA 10% SLEVA 10% SLEVA 10% SLEVA 10%



**Otvírací doba:**

PO, ST 7.30 - 15.00  
ÚT, ČT 7.30 - 14.00  
PÁ 7.30 - 12.30



! POZOR ! ! POZOR ! ! POZOR ! ! POZOR !

**V týdnu od 26.2. do 2.3. jsme pro Vás připravili**

## STAROČESKÉ HODY

domácí tlačěnka, jitrnice, prejt, kroupy ...  
Staročeská jídla na jídelním lístku ...

NEVÁHEJTE A PŘIJĎTE SI POCHUTNAT!

## BUFET NA MĚSTSKÉM ÚŘADĚ v Kostelci nad Orlicí

**NABÍZÍME:**

**Každý den svačínová polévka,  
výběr minimálně ze dvou druhů teplých jídel,  
chlebíčky, saláty, bagety ...**