

JAK POSTUPUJE PRÁCE NA STRATEGICKÉM PLÁNU ROZVOJE MĚSTA

Jak se stalo již dobrým zvykem, informuji vás od listopadu loňského roku na tomto místě o rozhodnutí a následných aktivitách ve věci zpracování strategického plánu rozvoje (SPR) našeho města. Samotné město Kostelec totiž takový dokument nikdy nemělo. Právě neexistence SP města s významem, který dnes Kostelec má (město III. typu), byla jedním z mnoha důvodů, proč jsme se rozhodli přikročit k jeho zpracování. Náš projekt jednoznačně předpokládá využití SPR DSO Orlice jako východiska, kde je mezi 17 ostatními obcemi popisován i Kostelec. Zde je zmapován jeho současný stav (r. 2003) a následně vyhodnoceny dotazníky, které byly zaměřeny pouze na oblast kvality života. Vzhledem k rozsahu zpracování (celé území svazku) však již předmětem mapování nebyly otázky vztahující se k ekonomickému potenciálu a možnostem jeho rozvoje. Od nich se však kvalita života jednoznačně odvíjí. Tedy SP rozvoje našeho města má za cíl skutečně komplexní, hlubokou analýzu všech sfér života města, průzkum podnikatelského prostředí a stanovení směrů a priorit rozvoje.

Skutečně se ukazuje, že názory lidí se v oblasti kvality života za 2, 3 roky příliš nezměnily. Při tehdejších dotazníkových šetření se jednalo o formu jednoduchých standardních dotazníků, kde šlo zejména o statistické zjištění typu: „jaké procento občanů je (ne)spokojeno s...“ nebo „jaké procento občanů by přivítalo stavbu krytého bazénu“ apod. Současně bylo důležité získat velké množství takových dotazníků, aby šetření mělo reálnou vypovídací schopnost. Pro zajímavost v našem městě se zhruba 6 200 obyvateli jsme získali necelých 170 dotazníků. Při současném šetření šlo o oslovení celého spektra respondenčních skupin, včetně získání informací od subjektů externích (krajští zastupitelé, zahraniční manažeři i návštěvníci a další), abychom zjistili názory těch, kteří se na naše město dívají z jiné perspektivy. Proto byla zvolena metoda, kdy jsme vyškolili řadu moderátorů (vzhledem k požadavku zamýšlení se v souvislostech a z toho vyplývajících náročností dotazníku), kteří s respondenty (jednotlivci či skupinami) většinou absolvovali rozhovory, při kterých byl dotazník zpracován. Respondenčních skupin bylo kolem 50, z některých bylo získáno více dotazníků, a tak je prozatím vráceno 92 kusů s tím, že některé reprezentují názory skupiny. Celý proces tvorby SP rozvoje města je zpracován na principu projektového řízení, je předem navržený a odsouhlasený ZM, jsou stanoveny přesné kroky, termíny, úkoly, odpovědnosti a je zpracováván pod vedením odborného konzultanta.

V současné době máme tedy za sebou etapu dotazníkového šetření, která probíhala v prosinci 2005 a lednu 2006. Následně se opět sešel virtuální tým, aby pod vedením konzultanta nastavil konkrétní postup v rámci další etapy tak, jak je uvedeno ve schváleném plánu zpracování SP. Znamená to tedy, že během února členové virtuálního týmu, zastupitelé a pracovníci úřadu jednak „načtou“ informace z dotazníků a následně bude virtuální tým společně se zastupiteli formulovat I. verzi základní vize a strategie. Tato práce by měla být hotova v první polovině března a pak do procesu vstoupí experti z různých oborů a oblastí, kterým bude materiál předložen k oponentuře. Stejně tak bude tato I. verze projednávána s veřejností na setkání, které chceme zrealizovat zhruba v polovině dubna letošního roku.

Zjištěné skutečnosti a připomínky budou předmětem dalšího zpracování tak, aby mohla být zpracována II. (zprášená) verze SP, která bude rovněž předmětem oponentury a dalšího veřejného projednávání. Ke schválení definitivního textu „Strategie“ městskými zastupiteli by mělo dojít na červnovém zasedání.

Samotný vznik tohoto dokumentu však není cílem, ale pouze začátkem cesty.

Ing. Ivana Červinková, starostka



Tel. / fax / záz.: 494 323 733
Tel.: 494 323 295
Tel.: 494 323 277
/prodejna - Zoubkova ulice/

V měsíci lednu došlo k rozšíření naší prodejny!

Nově u nás najdete: stáčené saponáty, mýdla, aviváže, saponát na WC a úklid

Provádíme stáčení malířské barvy do vašich přinesených kbelíků a jejich barevné míchání

Najdete zde také široký výběr lepidel značky CEYS

STÁLÁ NABÍDKA: AGRO výrobky - substráty, hnojiva, chemické produkty
FLORIA výrobky - krystalická hnojiva, mulčovací kůra

Barvy firmy ROKO, BARVY TEBAS, BARVY A LAKY HOSTIVAŘ a jiné

Přijďte navštívit naši prodejnu, budete mile překvapeni výběrem sortimentu, ochotou prodavaček a krásnou novou prodejnu!

Město Kostelec nad Orlicí vyhlašuje výběrové řízení na pozici **SPRÁVCE STADIONU MLÁDEŽE**

POŽADUJEME:

- kladný vztah ke sportu a práci s mládeží
- organizační schopnosti
- manuální zručnost (drobné opravy, úprava zeleně)
- obsluha motorového vybavení (motorová sekačka, malotraktor)
- řidičský průkaz skupiny A,B, případně T
- trestní a morální bezúhonnost
- tělovýchovné vzdělání nebo trenérský kurz výhodou

NABÍZÍME:

- částečný pracovní úvazek s možností přechodu do plného
- služební byt (po zkušební lhůtě)
- pracovní úvazek na dobu neurčitou
- možnost případného pracovního zapojení do rozvoje sportu mládeže
- nástup dle dohody

Bližší informace poskytne místostarosta ing. Jiří Bartoš,
tel. 494 337 294, mobil 724 180 968.

Příhlášky včetně strukturovaného životopisu, výpisu z rejstříku trestů (nebo čestného prohlášení o bezúhonnosti) zasílejte na adresu Město Kostelec nad Orlicí, VŘ správce, Palackého nám. 38, Kostelec nad Orlicí, nebo předávejte na podatelnu tamtéž do 15. března 2006.

Uvnitř čísla najdete:

Str. 3 - 5

Usnesení RM a ZM

Str. 5 - 7

Informace z radnice

Str. 8 - 9

Informace pro občany

Str. 9

Reg. tur. a info. centrum

Str. 10

Zaujalo nás

Str. 11

Společenská kronika

Str. 11 - 14

Kultura

Str. 15

Městská knihovna

Str. 16

Církev

Str. 17 - 20

Z našich škol

Str. 21

Ze spolků a organizací

Str. 22

Tipy na výlet

Str. 22 - 23

Z historie

Str. 24 - 27

Ze sportu

ZPRAVODAJ MĚSTA KOSTELEEC NAD ORLICÍ

Březen 2006

Vydává Město

Kostelec nad Orlicí

Palackého nám. 38

Tel.: 494 337 111

494 321 551

šéfredaktor Václav Klecandr

Redakční rada:

MVDr. V. Fidler, Lenka Faltysová,
K. Sejkorová, Karel Martinec,
Milan Perger, Ing. Jaroslava Blažková,
Šárka Slezáková.

Redakční rada neodpovídá za stylizaci
příspěvků a případné tiskové chyby.

Publikace je registrována
Ministerstvem kultury ČR
pod značkou: MK ČR E 11924

Tisk AG TYP Kostelec n. Orl.,
agtyp@iol.cz, náklad 2800 ks.

Inzerce objednávejte:

na Městském úřadě v Kostelci n. Orl.
494 337 284
e-mail: zpravodaj@muko.cz

**Titul. str.: Kachny na Divoké
Orlici - foto: M. Rýdel**

**Uzávěrka
dubnového čísla
15. 3. 2006**

www.kostelec-nad-orlici.cz

VÝTAHY Z USNESENÍ RADY MĚSTA KOSTELEEC NAD ORLICÍ

Výtah z usnesení RM Kostelce nad Orlicí ze dne 9. 1. 2006 (č.1/2006)

RM souhlasí

- s uzavřením dodatku č. 1 k nájemní smlouvě ze dne 4. 10. 2002 s Českým rybářským svazem, místní organizace Kostelec nad Orlicí
- s přidělením bytu v DPS, Frošova čp. 1414 po paní Haně Bartošové paní Dáše Šebkové, bytem Frošova 1247, Kostelec nad Orlicí na dobu určitou od 5. 1. 2006 do 30. 6. 2006
- s uzavřením Smlouvy o partnerství v projektu s Občanským poradenským střediskem, o. p. s., Hradec Králové
- s poskytnutím vratné dotace ve výši 85.000,- Kč na účet Občanského poradenského střediska, o. p. s., Hradec Králové s termínem návratnosti do 15. 12. 2007, a to v rozpočtovém provizoriu
- s použitím znaku Města Kostelce nad Orlicí do připravované prezentace v magazínu TIM
- s vyplacením mimořádné odměny pí J. Zemanové, ředitelce MŠ Mánesova, Kostelec nad Orlicí
- se zvýšením ceny reklamního hlášení městského rozhlasu na 50,- Kč s účinností od 10. ledna 2006
- s poskytnutím cen do tomboly maturitního plesu čtvrtých ročníků Obchodní akademie T. G. Masaryka v Kostelci nad Orlicí

RM schvaluje

- uzavření nájemní smlouvy na byt č. 11 v čp. 347, ulice Frošova, Kostelec nad Orlicí na dobu určitou do 31. 12. 2006 s účinností od 10. 1. 2006 s možností dalšího prodloužení

RM doporučuje

- zastupitelstvu města směnu pozemku par. č. 2591/19 (zahrada) o výměře 1185 m², který je majetkem města, za pozemky par. č. 2591/2 (zahrada) o výměře 618 m² a par. č. 2592/1 (zahrada) o výměře 567 m², to vše v lokalitě Na Pekajně v kat. ú. Kostelec nad Orlicí. Záměr města směřit uvedené nemovitosti byl na úřední desce zveřejněn od 23. 2. do 10. 3. 2005
- zastupitelstvu města prodej pozemku par. č. 2515/2 (trvalý trav. porost) o výměře 216 m² v lokalitě u vodojemu Na Skále v kat. ú. Kostelec n. Orl. s věcným břemenem práva chůze a jízdy na celém pozemku pro město Kostelec nad Orlicí. Záměr města prodat uvedenou nemovitost byl na úřední desce zveřejněn od 11. 8. do 26. 8. 2005
- zastupitelstvu města schválit směnu pozemků par. č. 2413/8 (ostatní plocha - ostatní komunikace) o výměře 296 m² a pozemku par. č. 2413/10 (ostatní plocha - jiná plocha) o výměře 154 m² v majetku Města Kostelec nad Orlicí, to vše v lokalitě Podhorná ve městě a katastrálním území Kostelec nad Orlicí. Záměr města směřit uvedené nemovitosti byl na úřední desce zveřejněn od 21. 12. 2005 do 5. 1. 2006
- zastupitelstvu města prodej pozemku par. č. parc. č.3083/3 (ostatní plocha - jiná plocha) o výměře 224 m² v lokalitě Podhorná v kat. ú. Kostelec n. Orl. Českému rybářskému svazu M. O. Kostelec nad Orlicí. Záměr města prodat uvedenou nemovitost byl na úřední desce zveřejněn od 11. 8. do 26. 8. 2005
- zastupitelstvu města uzavření smlouvy na darování pozemků parc. č. 526/19 (ostatní plocha - zeleň) o výměře 28 m², parc. č. 526/20 (ostatní plocha - ostatní komunikace) o výměře 3 m², parc. č. 526/21 (ostatní plocha - ostatní komunikace) o výměře 4 m², parc. č. 1245/15 (ostatní plocha - zeleň) o výměře 90 m², parc. č. 1245/16 (ostatní plocha - ostatní komunikace) o výměře 10 m² a parc. č. 1245/17 (ostatní plocha - ostatní komunikace) o výměře 31 m² v majetku Královéhradeckého kraje, Wonkova 1142, 500 02 Hradec Králové (správou darovaných nemovitostí je pověřena Správa a údržba silnic Královéhradeckého kraje, Hradec Králové - Plačice), to vše v lokalitě okružní křižovatky ve městě a katastrálním území Kostelec nad Orlicí, s budoucím vlastníkem Městem Kostelec nad Orlicí
- zastupitelstvu města uzavření kupní smlouvy na pozemky parc. č. 64 (zahrada) o výměře 89 m² a parc. č. 65/3 (ostatní plocha - ostatní komunikace) o výměře 173 m² v Tyršově ulici ve městě a k. ú. Kostelec nad Orlicí s Východočeskou energetikou, a. s., Hradec Králové.
- zastupitelstvu města nesouhlasit s uzavřením kupní smlouvy na pozemky v k. ú. Kostelec nad Orlicí, které jsou v majetku Vojenských lesů a statků ČR, s. p., Praha 6.
- zastupitelstvu souhlasit s vyplacením odměn členům zastupitelstva města v měsíčních intervalech
- zastupitelstvu města uzavření smlouvy o smlouvě budoucí kupní na pozemek parc. č. 2345/53 - zastavěná plocha (jiná plocha) o výměře 413 m² a objekt skladu nacházející se na parcele v kat. území Kostelec nad Orlicí.
- zastupitelstvu města schválit předložený statut o udělování ocenění a poct města Kostelce nad Orlicí

RM nevyhovuje

- žádosti p. Kaina a trvá na jeho vystěhování z bytu č. 6, Rudé armády 1106, Kostelec nad Orlicí dle rozsudku Okresního soudu v Rychnově nad Kněžnou nejpozději do 31. 1. 2005

ze dne 23. 1. 2006 (č.2/2006)*RM souhlasí*

- s realizací vyhrazeného parkoviště pro osobní automobil SPZ RKE 03 - 64 tělesně postiženého občana v ulici Ke Stadionu na stávajícím parkovišti se šikmým stáním vedle již stávajícího vyhrazeného místa pro parkování za předpokladu úhrady realizace značení zadatelem ve výši 20%
- s organizační změnou na správním a organizačním odboru s tím, že bude zachován strukturovaný počet pracovníků MěÚ
- s přidělením bytu v DPS, Frošova čp. 1414 po paní Tomáškové paní Procházkové Marii, trvale bytem Frošova 316, Kostelec nad Orlicí na dobu určitou od 1.2.2006 do 31.7.2006
- s dodatkem č. 1 směrnice č. 3 Odboru školství, kultury a tělovýchovy Městského úřadu Kostelec nad Orlicí ke stanovení výše příplatku za vedení, k poskytování osobního a zvláštního příplatku a mimořádných odměn ředitelům škol a školských zařízení zřizovaných Městem Kostelec nad Orlicí
- s přidělením pořadatelství Kostelecké pouti ve dnech 18.-23.4.2006 softballovému oddílu SK Klackaři za předpokladu úhrady nákladů s tím spojených Městu Kostelec nad Orlicí
- s přesunutím trhů konaných dne 20.4.2006 na den 27.4.2006 z důvodu konání Kostelecké pouti
- s prodloužením nájemní smlouvy na byt č. 12 v č.p. 1061 RA na dobu určitou od 1.12.2005 do 30.11.2006
- s prodloužením nájemní smlouvy na byt č. 6 v č.p. 998 RA Kostelec n.O. s účinností od 1.3.2006 na dobu neurčitou
- s uzavřením nájemní smlouvy na byt č. 3 čp. 1044, Rudé armády, Kostelec nad Orlicí na dobu určitou do 31.12.2006
- s pořadníkem na obsazení bytů čp. 1459, Rudé armády v souladu s návrhem bytové komise
- se zvýšením hodinové sazby za pronájem umělé plochy na kopanou v zimním období (při použití umělého osvětlení) na 180 Kč

RM nesouhlasí

- s převedením žádosti pí Novákové o přidělení bytu na syna M. Zemana a trvá na podání nové žádosti v případě zájmu o městský byt

RM schvaluje

- zapracování zástavy ve prospěch města do doby splacení celkové ceny bytu do kupní smlouvy na prodej bytové jednotky č. 146/1 a spoluvlastnického podílu o velikosti 80/313 vzhledem k celku na společných částech budovy č. p. 146 a na stavební parcele parc. č. 1161 v ulici Husova, Kostelec nad Orlicí, to vše v k.ú. Kostelec nad Orlicí
- smlouvu o technické podpoře mezi zhotovitelem - Ing. Václav Lepš a objednatelem - Město Kostelec nad Orlicí
- přemístění fy KBP s.r.o. Kostelec nad Orlicí do prostoru TS s.r.o. Kostelec nad Orlicí.

RM doporučuje

- ZM schválit Plán odpadového hospodářství města Kostelec nad Orlicí
- ZM prodej pozemku par. č. 2545/26 (trvalý trav.porost) o výměře 159m² v lokalitě Na Vrbině v kat. ú. Kostelec n / Orlic. Pozemek bude využit na zahradu u rodinného domku. Na části pozemku bude zřízeno věcné břemeno práva chůze a jízdy pro město Kostelec nad Orlicí. Záměr města prodat uvedenou nemovitost byl na úřední desce zveřejněn od 11.8. do 26.8.2005
- ZM schválit Statut o udělování ocenění a poct města Kostelec nad Orlicí (jednomyslně).
- ZM odsouhlasit udělení ceny města akademickému sochaři, medailéru panu Zdeňku Kolářskému
- ZM odsouhlasit ukončení fungování FOROB k dni 30. 1. 2006
- ZM vzít na vědomí zprávu o Strategických záměrech rozvoje Městského úřadu v Kostelci n. O.
- ZM schválit OZV č. 1/2006 o místních poplatcích

RM bere na vědomí

- návaznost nájemní smlouvy na nebytové prostory čp. 530, v ul. Příkopy s účinností od 1.1.2006 do 30.6.2006
- zprávu o informačních systémech používaných v rámci městského úřadu

ze dne 6. 2. 2006 (č.3/2006)*RM souhlasí*

- s uzavřením pojistné smlouvy na rok 2006 na pojištění majetku a odpovědnosti s pojišťovnou Kooperativa a.s.
- s ukončením nájemní smlouvy s firmou Region spol. s r. o. k 31. 12. 2005
- s provedením vnitřního auditu KBP s.r.o. Kostelec nad Orlicí auditorkou Ing. J. Fošumovou
- s navržením p. Hynka Martinka, významného činovníka v oblasti turistiky v období 60. - 70. let min. stol., na uvedení do síně slávy Klubu českých turistů
- se zněním dohody o provedení práce s konzultantem Ing. Vlastimilem Juppou

RM nesouhlasí

- s nájmem 2 tis. Kč za uskladnění party stanu DSO Orlice

RM schvaluje

- příspěvek ve výši 5 000,-- Kč pro SK Kostelec Tigers z grantu Federal-Mogul
- uzavření nájemní smlouvy na byt č. 11 v čp. 1459, ulice Rudé armády, Kostelec nad Orlicí na dobu určitou do 6. 2. 2008 s účinností od 7. 2. 2006 s možností dalšího prodloužení
- přemístění fy KBP s.r.o. Kostelec nad Orlicí do prostoru TS s.r.o. Kostelec nad Orlicí.

RM neschvaluje

- příspěvek ve výši 3 000,-- Kč z programu volnočasových aktivit mládeže pro SK Kostelec Tigers

RM doporučuje

- ZM prodej pozemků parc. č. 2291/2 (zahradu) o výměře 26 m² a parc. č. 2290/5 (trvalý travní porost) o výměře 44 m², to vše v Hálkově ulici v areálu bývalých jatek v kat. ú. Kostelec nad Orlicí. Záměr města prodat uvedené nemovitosti byl na úřední desce zveřejněn od 5. 1. do 20. 1. 2006. Pozemky budou využívány stavební firmou.

RM bere na vědomí

- zprávu o činnosti TS s. r. o. Kostelec nad Orlicí
- výstupy z činnosti pracovní skupiny s názvem Bezbariérové město, která vytypovala dvě hlavní trasy ve městě Kostelec nad Orlicí, které by měly zajistit imobilním občanům bezproblémový pohyb po městě.
- návrh oprav chodníků a místních komunikací na celém území města pro r. 2006.
- zprávu o průběhu sloučení základních škol k 1. 1. 2006.
- zprávu týkající se záměru přípravy památkové zóny v Kostelci nad Orlicí.
- ukončení podnájemního vztahu k bytu A7/4 č.p. 1448, K Tabulkám k datu 31.1.2006

RM ukládá

- řediteli společnosti TS s.r.o. Kostelec nad Orlicí předložit: přehled o míře využití víceúčelového stroje zn. Stiga v jednotlivých letech doby pořízení, dále informace o časovém harmonogramu a ploše území, na kterém byl proveden úklid dne 21. ledna 2006 a plán na rok 2006



Výtah z usnesení ZM Kostelce nad Orlicí ze dne 4. 1. 2006

ZM nesouhlasí

- ❑ s realizací akce výstavba 22 bytů v objektu č. 25 v areálu bývalých kasáren v Kostelci nad Orlicí v letech 2006 - 2007

ze dne 30. 1. 2006

ZM schvaluje

- ❑ směnu pozemků par. č. 2591/19 (zahradu) o výměře 1185m², který je majetkem města, za pozemky par. č. 2591/2 (zahradu) o výměře 618 m² a par. č. 2592/1 (zahradu) o výměře 567 m², to vše v lokalitě Na Pekajně v kat. ú. Kostelec nad Orlicí. Záměr města směniti uvedeně nemovitosti byl na úřední desce zveřejněn od 23.2. do 10.3.2005.
- ❑ prodej pozemku par. č. 2515/2 (trvalý trav. porost) o výměře 216 m² v lokalitě u vodojemu Na Skále v kat. ú. Kostelec n/Orl. s věcným břemenem práva chůze a jízdy na celém pozemku pro město Kostelec nad Orlicí. Záměr města prodat uvedenou nemovitost byl na úřední desce zveřejněn od 11.8. do 26. 8. 2005.
- ❑ směnu pozemků par. č. 2413/8 (ostatní plocha - ostatní komunikace) o výměře 296 m² a pozemku par. č. 2413/10 (ostatní plocha - jiná plocha) o výměře 154 m² v majetku Města Kostelec nad Orlicí, to vše v lokalitě Podhorná ve městě a katastrálním území Kostelec nad Orlicí. Záměr města směniti uvedeně nemovitosti byl na úřední desce zveřejněn od 21. 12. 2005 do 5. 1. 2006.
- ❑ prodej pozemku par. č. parc. č.3083/3 (ostatní plocha - jiná plocha) o výměře 224 m² v lokalitě Podhorná v kat. ú. Kostelec n.Orl. Českému rybářskému svazu M. O. Kostelec nad Orlicí. Záměr města prodat uvedenou nemovitost byl na úřední desce zveřejněn od 11.8. do 26.8.2005.
- ❑ prodej městského rodinného domu č. p. 288 včetně pozemku par. č. 617 v ulici Hálkova v k. ú. Kostelec nad Orlicí obálkovou metodou bez stanovení minimální prodejní ceny, a to nejvyšší nabídkou s tím, že si město vyhrazuje právo rozhodnout o prodeji domu s ohledem na přijaté nabídky. Prodej nemovitosti je vázán převzetím závazků města budoucím kupujícím vyplývajících ze stávající nájemní smlouvy.

- ❑ prodej pozemku par. č. 2545/26 (trvalý travní porost) o výměře 159 m² v lokalitě Na Vrbině ve městě a kat. ú. Kostelec nad Orlicí. Pozemek bude využit na zahradu u rodinného domku. Na části pozemku bude zřízeno věcné břemeno práva chůze a jízdy pro město Kostelec nad Orlicí. Záměr města prodat uvedenou nemovitost byl na úřední desce zveřejněn od 11. 8. do 26. 8. 2005.
- ❑ prodej pozemku par. č. 2545/25 (trvalý travní porost) o výměře 197 m² v lokalitě Na Vrbině ve městě a kat. ú. Kostelec nad Orlicí. Pozemek bude využit na zahradu u rodinného domku. Na části pozemku bude zřízeno věcné břemeno práva chůze a jízdy pro město Kostelec nad Orlicí. Záměr města prodat uvedenou nemovitost byl na úřední desce zveřejněn od 11. 8. do 26. 8. 2005.
- ❑ plán odpadového hospodářství města Kostelec nad Orlicí
- ❑ obecně závaznou vyhlášku č. 1/2006 o místních poplatcích
- ❑ statut o udělování ocenění a poct města Kostelce nad Orlicí

ZM souhlasí

- ❑ s uzavřením smlouvy o smlouvě budoucí kupní s panem Josefem Morávkem na budoucí odkup zastavěné plochy a nádvoří parcelní číslo 2345/53, na které se nachází objekt bývalých halových garáží v katastrálním území Kostelec nad Orlicí
- ❑ s vyplácením odměn neuvolněným zastupitelům města měsíčně s účinností od ledna 2006
- ❑ s ukončením fungování FOROB k 30. 1. 2006
- ❑ s udělením ceny města akademickému sochaři, medailéru panu Zdeňku Kolářskému

ZM nesouhlasí

- ❑ s uzavřením kupní smlouvy na pozemky v k. ú. Kostelec nad Orlicí, které jsou v majetku Vojenských lešů a statků ČR, s. p., Praha 6

ZM bere na vědomí

- ❑ informaci o přípravách rozpočtu města na rok 2006 přednesenou vedoucí finančního odboru Ing. Miluší Černošousovou
- ❑ zprávu o činnosti Rady města přednesenou tajemnicí Ing. Jaroslavou Blažkovou
- ❑ strategické záměry rozvoje Městského úřadu v Kostelci nad Orlicí

ZM volí

- ❑ paní Irenu Kubcovou do sboru předsedících pro Okresní soud v Rychnově nad Kněžnou pro další funkční období

INFORMACE Z RADNICE

PROJEKT VOLNOČASOVÝCH AKTIVIT MLÁDEŽE

Dovolte, abychom Vás informovali, že v rámci projektu volnočasových aktivit mládeže získalo město Kostelec nad Orlicí na základě dohody s Federal - Mogul Friction Products, a. s. Kostelec nad Orlicí grant ve výši 100.000,- Kč. Tyto peníze jsou určeny na akce, které nejsou vykryty z rozpočtu Města, a může o ně žádat kterákoli kostelecká organizace, která pracuje s dětmi (přednost bude mít celoroční práce s dětmi). Žádosti si lze vyvézt a poté přímo zasílat na odbor školství, kultury a tělovýchovy Městského úřadu Kostelec nad Orlicí. Rozhodovat o nich bude komise pro tento účel zřízená. Město si vyhrazuje zpětnou kontrolu využití příspěvku (doložit, na co byly peníze použity).

VELKOOBJEMOVÉ KONTEJNERY

Do velkoobjemových kontejnerů bude na jednotlivých staništích po městě odebírán pod dohledem odpovědné osoby (pracovníka TS) pouze odpad, který je uveden na rozpisu pro

příslušný svozový den. Uložení tohoto odpadu je pro fyzické osoby Města Kostelce nad Orlicí a jeho částí (Kostelecká Lhota, Koryta, Kozodry), které mají zaplacený místní poplatek, **bezplatné**. Bezplatné je i odložení nefunkčních elektrospotřebičů z domácností v areálu Technických služeb, a to v níže uvedených dnech a časech.

V případě **stavebního odpadu**, vznikajícího při stavební nebo demoliční činnosti (stavební suť, výkopová zemina, střešní krytiny, podlahoviny, okna, rozvody, sanitární keramika, stavební dřevo atd.) a **ojetých pneumatik** bude možné tento odpad opět odkládat v areálu Technických služeb za předem stanovenou úhradu, a to po celý rok každé úterý a čtvrtek vždy od 14:00 - 17:00 hodin a v sobotu od 8:00 - 12:00 hodin (v zimních měsících dochází pouze k časovému posunu provozní doby dle níže uvedeného rozpisu). Tímto se nevylučuje možnost zajistit si odvoz tohoto odpadu a jeho využití, případně odstranění v souladu se zákonem o odpadech vlastními prostředky.



Sběrná místa + termíny přistavení velkoobjemových kontejnerů pro rok 2006

Sběrná místa	Termíny přistavení vždy od 14.00 do 17.00 hodin (mimo TS)						
	Druhy odpadů			1. 4. - 14. 10. 2006	Druhy odpadů		17. 10. - 30. 12. 2006
	Z	OO	Z		Z	Z	
1. ul. Ptáčkova (předm. 5. Května)	3. 4.			Technické služby Kostelec nad Orlicí s.r.o. <i>Provozní doba:</i> úterý a čtvrtek 14:00 - 17:00 hodin sobota 9:00 - 12:00 hodin Z (zdarma) OO (zdarma) EL (zdarma) SO (za úhradu) PN (za úhradu) Na požádání	16. 10.	30. 10.	Technické služby Kostelec nad Orlicí s.r.o. <i>Provozní doba:</i> úterý a čtvrtek 14:00 - 16:00 hodin sobota 8:00 - 12:00 hodin Z (zdarma) OO (zdarma) EL (zdarma) SO (za úhradu) PN (za úhradu)
2. ul. Čermáková (sídliště U Váhy)	4. 4.	18. 4.	2. 5.		17. 10.	31. 11.	
3. ul. Pelclova (výdejna plynu)	5. 4.	19. 4.	3. 5.		18. 10.	1. 11.	
4. ul. Masarykova (u hřiště TJ Sokol)	6. 4.	20. 4.	4. 5.		19. 10.	2. 11.	
5. ul. Proškova (u trafostanice)	7. 4.	21. 4.	5. 5.		20. 10.	3. 11.	
6. ul. Rybářská (vánoční ozdoby)	10. 4.	24. 4.			23. 10.	6. 11.	
7. ul. Trávnícká (u firmy Renovak)	11. 4.	25. 4.	9. 5.		24. 10.	7. 11.	
8. Skála - náměstíčko Skála - sídliště	12. 4.	26. 4.	10. 5.		25. 10.	8. 11.	
9. Kostecká Lhota -horní (prodejna)	13. 4.	27. 4.	11. 5.		26. 10.	9. 11.	
10. Kostecká Lhota - dolní (u čp. 81)	14. 4.	28. 4.	12. 5.		27. 10.	10. 11.	
11. Koryta Kozodry							

LEGENDA: Z - zeleň (odpad ze zahrad) OO - objemný odpad (nábytek, matrace, koberce ...) PN - pneumatiky
SO - stavební odpad (suť, výkopová zemina, střešní krytiny ...) EL - elektrospotřebiče

UPOZORNĚNÍ: Na základě výzvy odpovědné osoby (obsluhy mobilního velkoobjemového kontejneru) musí každý, kdo ukládá odpad, předložit doklad o zaplacení místního poplatku.

OBČANY ŽÁDÁME, ABY SVŮJ ODPAD PŘIVÁŽELI DO TECHNICKÝCH SLUŽEB JIŽ PŘEDTRÍDĚNÝ.

NASTALA SPLATNOST MÍSTNÍCH POPLATKŮ

Splatnost poplatku za komunální odpad a poplatku ze psů je pro rok 2006 jednotná, a to od 1.3. - 31.5.2006.

MÍSTNÍ POPLATEK - „KOMUNÁLNÍ ODPAD“

Poplatek lze hradit tak jako v předešlých letech v pokladně finančního odboru - č. dveří A 401 (4. výtahová stanice) budovy čp. 38 - u paní Vodičkové a slečny Samešové.

Pokladna je otevřena:

Pondělí a středa 8 - 16,00 hodin
Pátek 8 - 11,30 hodin

V případě, že jste v příznání k místnímu poplatku uvedli způsob úhrady složenkou nebo převodním příkazem, bude Vám složenka s variabilním symbolem zaslána poštou. Rovněž je možné si složenku vyzvednout přímo u správce poplatku.

Sazba poplatku činí 465,- Kč. Snížená sazba poplatku pro občany do 10 let a nad 75 let věku zůstává ve výši 250,- Kč. Rozhodující je věk občana k 1. lednu 2006.

Majitel stavby určené k individuální rekreaci uhradí poplatek za jeden objekt jednotnou částkou 465,- Kč za rok.

Žádost o snížení nebo prominutí poplatku na rok 2006 je nutné podat v době splatnosti poplatku, **nejpozději však do 30.4.2006.** Formuláře žádostí jsou k dispozici na podatelně MÚ, u správce poplatku nebo na internetových stránkách města.

Žádost je nutné podat před úhradou poplatku. V případě, že tak poplatník neučiní, nelze dle zákona č. 337/1992 Sb., o správě daní a poplatků, poplatek snížit nebo prominout.

Informace týkající se místního poplatku za likvidaci komunálního odpadu Vám sdělí pí. Vodičková, telefonicky 494 337 270, e-mail: michaela.vodickova@muko.cz, slečna Samešová, telefonicky 494 337 275, e-mail: jana.samesova@muko.cz nebo osobně na finančním odboru (2.patro staré budovy MěÚ, 4.výtahová stanice) v době otevření pokladny.

MÍSTNÍ POPLATEK - „ZE PSŮ“

Správce poplatku je stále pí. Jana Kameníková - finanční odbor MěÚ - hlavní pokladna

Hlavní pokladna je přemístěna!

Hlavní pokladna je od 1.3.2006 přemístěna do staré budovy A - čp. 38 (2. patro č. dveří A405, 4. výtahová stanice - dveře hned vedle výtahu).

Pokladna je otevřena:

Pondělí a středa 8 - 11,30 hodin 12,30 - 16 hodin
Úterý, čtvrtek a pátek 8 - 11,30 hodin

V případě, že jste v příznání k místnímu poplatku uvedli způsob úhrady složenkou nebo převodním příkazem, bude Vám složenka s variabilním symbolem zaslána poštou. Rovněž je možné si složenku vyzvednout přímo u správce poplatku.

Výše poplatku ze psů se pro letošní rok nezměnila.

Správce poplatku může na žádost poplatníka z důvodu odstranění tvrdosti poplatku nebo jeho příslušenství zcela nebo částečně prominout.



Osvobození od poplatku vyplývá z článku 9 Obecně závazné vyhlášky č. 1/2006. Úplné znění vyhlášky naleznete na internetových stránkách města.

V případě informací týkajících se místního poplatku ze psů se obraťte na p.f.Kameníkovou, telefonicky 494 337 281, e-mail: jana.kamenikova@muko.cz nebo osobně na finančním odboru (2. patro staré budovy MěÚ, 4.výtahová stanice).

Podrobnější informace týkající se místních poplatků byly zveřejněny již v únorovém zpravodaji.

Michaela Vodičková, správce poplatku

OTEVŘENÝ DĚKOVNÝ DOPIS

Dne 3. ledna 2006 obdržela paní starostka děkovný dopis z autorizované obalové společnosti EKO-KOM a.s. za postoj a přístup k třídění nápojových kartonů.

AOS EKO-KOM, a.s., který celý projekt sběru, třídění a recyklace nápojových kartonů koordinuje, si velmi váží každého, kdo se do tohoto projektu zodpovědně zapojí, a to i přesto, že v této oblasti neexistují žádné ověřené postupy a metody, které by se při sběru daly využívat.

Město Kostelec nad Orlicí
Děkujeme, že s námi sbíráte a třídíte kartonové obaly.

TELENÝ BOD
MÁ TO SMYSL. TŘÍDTE ODPAD

EKO-KOM, a.s.
RNDr. Martina Vrbová, Ph.D.
ředitelka oddělení využití odpadů

Díky patří všem, kdo se jakoukoliv měrou zasloužil o rozvoj sběru a třídění nápojových kartonů v našem městě, ať už se jedná o představitele města, pracovníky městského úřadu, nebo o samotné občany, kteří se do sběru zapojili. Pokud se podaří tento systém dále rozvíjet, mohl by být příkladem dalším městům a obcím při rozvoji myšlení vedoucí k výraznějšímu třídění a využívání odpadů.

RNDr. Martina Vrbová Ph.D.

Ředitelka oddělení využití odpadů, EKO-KOM, a.s.

MĚSTSKÉ POLICIE ZASAHUJE

Dne 29. 1. 2006 v ranních hodinách byli zadrženi pachatelé, kteří rušili noční klid a poškozovali plechové tabule na prodejně Zahrádkář v ulici Pod Branou. Po příjezdu hlídky Městské policie byla zadržena skupina 5 pachatelů na zastávce ČD. Všichni pocházeli z okresu Hradec Králové. Jejich chováním se nyní zabývá přestupková komise MÚ Kostelec nad Orlicí, která jejich počínání náležitě „odmění“. Touto cestou bych chtěl poděkovat těm občanům, kterým není lhostejné chování takovýchto výrostků a využijí linku 494321026. V tomto případě okamžitý zásah MP přinesl svoje ovoce.

Jiří Bartoš, místostarosta

**ÚČETNÍ SERVIS - ÚČETNICTVÍ, DANĚ
Libuše Křížanová**

vypracování daňového přiznání daně z příjmu fyzických osob 2006
společné zdanění manželů
vedení daňové evidence, podvojného účetnictví, účetnictví neziskových organizací (povinnost 2007)

Proškova 1378, 517 41 Kostelec nad Orlicí
Mobil: 724 210 435 Tel.: 494 321 073
libuse.krizanova@seznam.cz

**OBCHODNÍ FIRMA ŠÍPOŠ
n a b í z í :**

OVOCNÉ STROMKY: Jabloně Hrušky Ryngle Ořešák
Meruňky Švestky Angrešt
Rybíz Maliny Třešně
Višně Broskve Nektarinky

OKRASNÉ KEŘE: Růže

SUBSTRÁTY: rašelina **MULČOVACÍ KŮRA:**
pro výsev a množení Objem: 10, 20, 50, 75 litrů
pro pokojové rostliny
pro pelargónie
pro růže
zahradnický

Každý týden akční slevy na vybrané druhy substrátů.

**GRANULOVANÁ A VODOU ROZPUSTNÁ HNOJIVA
NOVÉ GENERACE (KRISTALON)**

POSTŘIKY PROTI ŠKŮDCŮM:
ovocných stromků zeleniny

SADBOVÉ BRAMBORY:
velmi rané polorané

KONZUMNÍ BRAMBORY A CIBULE

**PORADENSKÁ ČINNOST.
ZÁKLADNÍ STŘIHY U NÁS ZAKOUPENÝCH STROMKŮ.**

Prodej:

BŘEZEN - DUBEN - rok 2006

Každý ČTVRTEK a PÁTEK od 9,00 - 17,00 hodin.

Místo prodeje:

**Firma Šípoš Kostelec nad Orlicí,
Jirchářská ulice č. 222, u zastávky ČESKÉ DRÁHY**

INFORMACE PRO OBČANY

UPOZORNĚNÍ ODBORU SPRÁVNÍHO A ORGANIZAČNÍHO

Volby 2006

Rozhodnutím prezidenta republiky ze dne 30. ledna 2006 jsou vyhlášeny volby do Poslanecké sněmovny Parlamentu České republiky na pátek 2. června 2006 a sobotu 3. června 2006.

Přestupky

Agenda přestupků, kterou vykonává paní Irena Kubcová, je přesunuta ve staré budově do 1. patra (2. výtahová stanice) čísla dveří A 205.

Mgr. Zdeněk Douda
vedoucí správního a organizačního odboru

DOTAČNÍ VĚSTNÍK

Od listopadu loňského roku vydává Economia Praha měsíčník nazvaný „Dotační věstník“. Je to samostatný časopis o dotacích, který jednak komplexněji, hlouběji a systematictější zachycuje informace o jednotlivých typech dotačních programů v porovnání s jinými odbornými novinami, časopisy a portálem eDotace. Jednak se snaží přinášet nejen užitečné informace a metodické návody, ale i seznamovat se zkušenostmi těch subjektů, které již dotace získaly. Základní rubrikou časopisu je „Dotační rozcestník“, který každý měsíc podává souhrnnou informaci o aktuálních výzvách, schválených projektech a změnách v dokumentech jednotlivých operačních programů, jejichž prostřednictvím jsou v naší republice distribuovány prostředky ze zdrojů Evropské unie. Informace o aktuálních výzvách jsou dále členěny na výzvy končící v daném měsíci, probíhající výzvy, nové výzvy a očekávané výzvy. Oddíl „Schválené projekty“ informuje o projektech, které v uplynulém měsíci prošly hodnocením a získaly podporu ze zdrojů EU. Rubrika „Změny v dokumentech“ seznamuje čtenáře s realizovanými či avizovanými úpravami základních programových dokumentů všech operačních programů. V letošním lednovém čísle se objevily další tři nové rubriky. První z nich, nazvaná „Fórum“, je určena pro diskusní příspěvky. Druhou novinkou je daňová poradna, která nás např. seznámí s účtováním DPH v projektech. Třetí novou rubrikou je „Dotační deník“. Zde jsou popisovány právě realizované projekty, jejich plánované aktivity, ale i nečekané problémové situace. Do Dotačního věstníku lze nahlédnout v Regionálním turistickém a informačním centru během jeho provozní doby.

Ing. Pavlína Kotoučová
oddělení regionálního rozvoje

ROZPIS SLUŽEB

stomatologické lékařské služby první pomoci okresu Rychnov nad Kněžnou rok 2006

ordinační hodiny: *sobota, neděle, svátek* 08.00 - 12.00 hod.

datum služby	jméno lékaře	adresa ordinace	telefon
4.3.	MUDr. Jiří Zdeňka	Kvasinská 129 Solnice	494 596 732
5.3.	MUDr. František Bahník	Třebitzského 799 Kostelec nad Orlicí	494 323 152

11.3.	MUDr. Růžena Benešová	Tyršova 461 Dobruška	494 622 040
12.3.	MUDr. Jan Beránek	Komenského 828 Týniště nad Orlicí	494 371 088
18.3.	MUDr. Lucie Beránková	Poliklinika, Mirové nám. 88 Týniště nad Orlicí	494 371 783
19.3.	MUDr. Marie Čapková	Komenského 366 Doudleby nad Orlicí	494 383 417
25.3.	MUDr. Iva Domáňová	Poliklinika, Jiráskova 1389 Rychnov nad Kněžnou	494 515 694
26.3.	MUDr. Helena Dušková	Záhumská 445 České Meziříčí	494 661 102
1.4.	MUDr. Jindřich Handl	Panská 24 Rychnov nad Kněžnou	494 531 955
2.4.	MUDr. Marie Havlová	U Stadionu 1166 Rychnov nad Kněžnou	494 539 225
8.4.	MUDr. Lenka Hlavsová	Komenského 259 Kostelec nad Orlicí	494 323 958
9.4.	MUDr. Eva Hrbáčová	Na Trávníku 1232 Rychnov nad Kněžnou	494 532 330
15.4.	MUDr. Marie Ježková	Komenského 481 Kostelec nad Orlicí	494 321 511
16.4.	MUDr. Blanka Kahlerová	J. Pitry 448 Opočno	494 667 123
17.4.	MUDr. Kateřina Kašková	Kvasiny 202	494 596 174
29.4.	MUDr. Dagmar Kašparová	Voříškovka 169 Vamberk	494 541 663
30.4.	MUDr. Helena Kašparová	Smetanovo náměstí 334 Vamberk	494 501 711

POBYTOVÉ STŘEDISKO KOSTELEK N. ORL.



Přestože počet žadatelů o udělení azylu v České republice je relativně stálý, v Pobytovém středisku v Kostelci nad Orlicí jich z důvodu restrukturalizace Správy uprchlických zařízení přibývá. Rovněž národnostní složení cizinců ubytovaných v PoS je nyní mnohem pestřejší.



V závislosti na zájmu uprchlíků a možnostech pracovníků PoS se také rozrůžňuje nabídka integračních, pracovních a volnočasových aktivit.

vých aktivit. V azylovém zařízení probíhá nyní intenzivněji velmi žádaná výuka českého jazyka pro začátečníky. Žadatelé o udělení azylu se v průběhu pobytu kromě svých obvyklých povinností zapojují do nejrůznějších prací v areálu PoS (úklid společných prostor, provoz knihovny a tělocvičny, příprava ochutnávek národních jídel pro prezentační akce a pod.). Jako bonus mají možnost účastnit se různých akcí.

Na konci ledna to byl především lyžařský výcvik v Orlických horách, kterého se zúčastnily starší školní děti, na počátku února pak návštěva Oblastní galerie v Liberci, kterou uspořádalo PoS a přizvalo k účasti kostelecký skautský oddíl. Poslední lednový víkend byl věnován především výtvarným aktivitám: studenti

a pedagogové z Pedagogické fakulty UHK uspořádali pro žadatele již druhé tvůrčí dílny s možností malovat na plátno nebo vyrobit si „věčný kalendář“ ze dřeva.

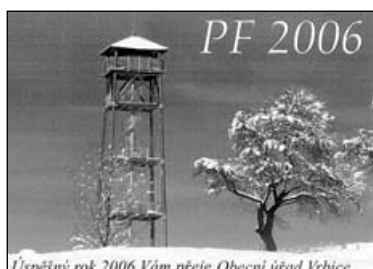
V průběhu jara budete mít možnost i vy navštívit výtvarnou dílnu PoS a zároveň poznat lidi jiných národností: pro veřejnost připravujeme výtvarné kurzy, jejichž aktuální nabídka bude včas zveřejněna. Proto neváhejte a zkuste vymyslet vlastní způsob, jak přispět ke smysluplnému životu uprchlíků v naší zemi. Zkoušejme hledat porozumění a spolupráci, ne rozněcovat národnostní problémy, kterých v současné době na celém světě přibývá. Na každém z nás záleží, jak se bude vyvíjet historie.

REGIONÁLNÍ TURISTICKÉ A INFORMAČNÍ CENTRUM

RTIC, O. P. S. V KOSTELCI NAD ORLICÍ

V prosinci 2005 jsme vyhlásili soutěž „O nejkrásnější PF 2006“. Během prosince a ledna se nám sešlo 32 PF z různých koutů Turistické oblasti Orlické hory a Podorlicko. Přihlásily se města, obce, firmy i děti ze základních škol. S menším zpožděním jsme vyhlásili 1. - 3. místo v této soutěži. Tímto děkujeme za pomoc místnímu Klubu důchodců, který svým hlasováním rozhodl o vítězích.

1. - 2. místo: Město Lanškroun
1. - 2. místo: Obec Vrbsice
3. místo: Město Rychnov nad Kněžnou



Dále bychom Vás chtěli informovat o blížícím se veletrhu Infotour, který se koná ve dnech 10. - 11. 3. 2006 v Hradci Králové. Podobně jako na veletrhu Regiontour v Brně i tady budeme reprezentovat Město Kostelec nad Orlicí, DSO Orlice a DSO Poorlicko. Pokud budete mít čas a chuť dozvědět se něco nového a zajímavého, tak si tuto akci určitě nenechte ujít.

Nabídka vstupenek na měsíce březen:

4. 3. 2006 v 21:00 hodin (So):
Pardubice, music bar *Žlutý pes* (nečíslovaná místa)
- 123 minut STORMWARE TOUR 2006
koncert 120.00 Kč

11. 3. 2006 v 20:00 hodin (So):

Choceň, Sokolovna - Jungmannova ul. (nečíslovaná místa)

VI. VODÁCKÝ PLES konaný v rámci

VI. Vodáckého dne v Chocni

pořádají VODÁCI Choceň ve spolupráci s IC Choceň
ples 90.00 Kč

23. 3. 2006 v 19:30 hodin (Čt):

Pardubice, KD Dubina (nečíslovaná místa)

NEZMAŘI

pořádá KD Dubina - koncert 160.00 Kč

Kontakt:

Regionální turistické a informační centrum, o. p. s.

I. J. Pešiny 39, 517 41 Kostelec nad Orlicí

Telefon: 494 337 261, Fax: 494 337 262

Otevírací doba:

Po - Pá: 9:00 - 16:00

So, Ne: ZAVŘENO

ELEKTRO SERVIS

Ivan UHER

Fügenerova 594, Kostelec n. Orl.

Tel.: 603 540 563 - 604 789 965 - 603 325 174

provádí: OPRAVY - ÚDRŽBU - MONTÁŽE A REVIZE EL. ZAŘÍZENÍ
A HROMOSVODŮ
MONTÁŽ EL. TOPENÍ - PŘÍMOTOPY - ELEKTROKOTLE
PODLAHOVÉ TOPENÍ - AKUM. KAMNA - BOJLERY

prodej elektrospotřebičů:

SPORÁKY - LEDNICE - MYČKY - PRAČKY - SVÍTLA

ŽALUZIE THERM

Miroslav Mareš

Ptáčkova 963, Kostelec n. O.

- žaluzie všech typů a provedení
- markýzy na zastínění teras a balkonů
- sítě proti hmyzu
- čalounění dveří koženkou - na místě
- látkové a dřevěné rolety
- VELUX - žaluzie a rolety
- těsnění oken

Tel./fax: 494 322 727

http: www.zaluzie-mares.cz

Mobil: 602 455 881

e-mail: mares@zaluzie-mares.cz

ZAUJALO NÁS

ČESKÉ DRÁHY ZAVÁDĚJÍ IN-KARTU NOVÝ SNADNĚJŠÍ ZPŮSOB VÝHODNĚHO CESTOVÁNÍ

České dráhy, a. s.,
Generální ředitelství

Kontakt: Aleš Ondrůj

Telefon: 972 232 299

Mobil: 603 523 053

Fax: 972 232 081



České dráhy zavedou od 1. 6. 2006 pro své zákazníky bezkontaktní čipové karty, které nahradí téměř milion dosavadních papírových zlevněných jízdenek a slevových karet. Tyto víceúčelové karty se objeví pod obchodním názvem In-karta a bude je možné využít jako průkaz na slevu, elektronickou jízdenku ve vlacích a do budoucna i v ostatních druzích veřejné dopravy a jako elektronickou peněženku.

Aplikace In-karty plynule nahradí papírové průkazy Z karta, Junior pas a Senior pas, které však budou vydávány až do 31. 5. 2006, a to standardně s roční platností. Aplikace In-zákazník, In-junior a In-senior nově nabídnou mezinárodní slevu Rail plus, která je platná u mezinárodních železnic. Samotnou výrobu In-karty použítelné 3 roky zaplatí České dráhy. Zákazník uhradí pouze hodnotu příslušné aplikace. Konkrétně In-junior bude stát 600 Kč za rok, což je o 100 Kč méně než cena stávajícího junior pasu, za In-senior zákazník zaplatí 600 Kč za rok a za In-zákazník 600 Kč za celé tři roky, což je výhodou oproti stávající roční platnosti tohoto papírového průkazu. Úplnou novinkou je zavedení aplikace In-gold. Jedná se o elektronickou roční síťovou jízdenku pro všechny vlaky ČD, jízdu na lanovce Liberec - Horní Hanychov - Ještěd a bezplatnou přepravu spoluzavazadla. Za cenu 22 000 Kč odpovídající zhruba třem stávajícím čtvrtletním síťovým jízdenkám získá navíc zákazník možnost cestovat bez doplatku i v 1. vozové třídě a používat mezinárodní slevu Rail plus platnou u evropských železnic.

In-karta plní několik základních úkolů. Použití moderní technologie In-karet při odbavovacím procesu zvyšuje konkurenceschopnost Českých drah na liberalizovaném dopravním trhu, podporuje systémovou integraci a zároveň nabízí větší komfort cestování pro zákazníky Českých drah. In-karta v budoucnu zastřeší systém obchodních nabídek ČD v nové elektronické podobě. Bude to např. digitální forma kilometrické banky nebo předplatních jízdenek. Systém rovněž umožní poskytovat klientům další služby a výhody - např. věrnostní program podobný tomu, který nabízejí letecké společnosti, mobilní operátoři a podobně.

Karta je začleněna do systému karet Sphere Card a její držitelé mají slevu při nákupu také u řady dalších obchodních partnerů (prodejny textilu, oděvů, obuvi, sportovních potřeb, kina, cestovní kanceláře a další).

In-karta současně přispěje k získání přesnějších statistických údajů o přepravě cestujících tak, aby mohly být využity při objednávce a úhradě služeb ve veřejném zájmu ze strany státu a krajů. Předpokládá se také využití In-karty jako elektronické jízdenky a peněženky vhodné pro rychlou úhradu drobných plateb při cestách na kratší vzdálenosti, kde dosavadní bankovní karetní systémy nejsou dostatečně efektivní a pružné. Karta tak bude v budoucnosti sloužit například k úhradě jízdného Českých drah, ale také ostatních železničních dopravců, autobusových a městských dopravních podniků a v rámci integrovaných dopravních systémů. In-karta také otevře větší možnost při nákupu služeb - jízdenek, rezervací atp. - prostřednictvím internetu.

TECHNICKÉ VOZIDLO V NOVÉM KABÁTĚ

Tímto navazujeme na článek v lednovém zpravodaji o zakoupení a vybavení technického vozidla“ pro kostelecké hasiče za finanční pomoci města a nemalých sponzorských darů. Rekonstrukce vozidla je v plném proudu. Začátkem měsíce února se podařilo auto obléci do nového laku, vybavit novým zvukovým a zábleskovým výstražným zařízením. Nyní hasiče čeká zařazení vozidla do výjezdu integrovaného záchranného systému a následně jeho vybavení zařízením pro technické výjezdy.



HASCOM OK s. r. o.,

Tyršova 8, Kostelec nad Orlicí

Výpočetní a telekomunikační technika
Tel., fax: 494 321 809
e-mail: hascom.ok@worldonline.cz

MOŘÁDNÁ NABÍDKA

- Externí mechanika BENQ DVD+-RW
- CD-R Verbatim 52x 700MB



DÁLE NABÍZÍME

- Počítačové sestavy pro domácí i profesionální použití, notebooky (Acer, HP, Toshiba...)
- Tiskárny jehličkové, inkoustové, laserové, multifunkční zařízení
- Monitory
- Software
- Telekomunikační technika
- Kopírovací stroje
- Příslušenství pro mobilní telefony (baterie, pouzdra, nabíječky..)
- Prodej spotřebního materiálu
- Repasované notebooky, počítače, monitory
- Kopírování, laminování
- Renovace barvicích pásek, inkoustových a tonerových náplní
- Opravy tiskáren, kopírovacích strojů, odvírování PC, přestavby PC

Těšíme se na Vaši návštěvu.

SPOLEČENSKÁ KRONIKA

VÍTÁME NOVÉ SPOLUOBCÁNKY

Zdeňka Sýkoru
Natalii Tancošovou



JUBILEA ČLENŮ KLUBU DŮCHODCŮ A OBČANŮ MĚSTA KOSTELCE NAD ORLICÍ V BŘEZNU 2006

70 let oslaví Václav Diviš
75 let oslaví Ing. Jaroslav Janeček
Zdeňka Hoffmannová
Ing. Vladimír Soukup



80 let oslaví Miroslav Matějůs
85 let oslaví Marie Macháčková
Jiřina Kameníková
Zdenka Kloučková
92 let oslaví Růžena Kohoutková
Karel Hlaváč

Z NAŠICH ŘAD ODEŠLI

Jaroslav Jakubec * 1933
Irena Tomíčková, MVDr. * 1933
Josef Nejedlý * 1929
Jaroslav Karlíček * 1915
Antonín Martinec * 1912
Zdenka Bednářová * 1931



KULTURA

SDRUŽENÝ KLUB RABŠTEJN

Kostelec nad Orlicí, Palackého náměstí 36 PSČ 517 41
Tel.: 494 321 588

PROGRAM BŘEZEN - DUBEN - KVĚTEN 2006

- 4. BŘEZEN** Josef Tejkl:
19,30 hod. **BÍLÍ ANDĚLÉ PIJÍ
TESAVELU**
aneb abeceda venkovského kopáče
Repríza divadelního představení v podání souboru „ČERNÍ
ŠVIHÁCI“.
- 8. BŘEZEN** MUZIKÁLOVÉ HITY
19,30 hod.
účinkují: PAVLA BRÍNKOVÁ, JAN JEŽEK
Klavírní doprovod: J.PAZOUR
- 24.-26. BŘEZEN** AUDIMAFOR
Oblastní přehlídka autorského divadla malých forem.
- 1. DUBEN** TRAMPSKÁ PORTA 2006
Oblastní kolo.
- 5. DUBEN** DARWIN
19,30 hod.
komponovaný klubový večer PAVLA NOVÁKA
- 20. DUBEN** Voskovec a Werich:
19,30 hod. **OSTROV DYNAMIT**
Účinkuje divadelní soubor - Chrudim.
- 25. DUBEN** DNES VÁS BAVÍ
19,30 hod. **HOLOHLAVÍ**
Účinkuje: ZDENĚK IZER, PETR FREUD
- 17. KVĚTEN** JAKUB SMOLÍK
19,30 hod. a hudební skupina
FR.KASL BAND

29. KVĚTEN
19,30 hod.

Ákos Kertész:
KORNELOVY VDOVY
divadelní hra

Čtyři ženy, čtyři „vdovy“ po zemřelém Kornelovi, slavném herci. Mamička věčně adorující svého synáčka, manželka - herečka - rozvedená se slavným manželem, milénka - jediná „skutečně truchlící“ a služka Róza.

Černá komedie o čtyřech pozůstalých ženách, které postupně odkrývají tajemství zemřelého. S téměř s detektivní zápletkou objevují ve svém zemřelém, kterého tak důvěrně znaly a milovaly zcela jiného, neznámého, překvapivě cizího člověka. Víme o lidech to důležité??

Hrají: MIRIAM KANTORKOVÁ, MICHAELA DOLINOVÁ,
RADKA STUPKOVÁ, MILENA STEINMASSLOVÁ alt. JANA
ŠULCOVÁ.

KINO RABŠTEJN PŘIPRAVUJE

BŘEZEN 2006

2.3. 2006
19,00 hod.

KING KONG

Peter Jackson, držitel Oscara za režii Pána prstenů, si splnil dětský sen, když znovu přivedl na filmové plátno King Konga. Nejslavnější monstrum filmové historie tak prožívá úžasný návrat s pomocí režiséra, který dokáže skloubit nejmodernější trikové efekty s velkolepou výpravou, zajímavými postavami a strhujícím příběhem. Dobrodružný film USA - české titulky. Mládeži přístupné. Hrají: Adrien Brody, Naomi Watts, Jack Black, Andy Serkis, Jamie Bell, Colin Hanks.

3.3. 2006
19,00 hod.

OLIVER TWIST

Známý příběh sirotka, jenž vyrůstal v chladném prostředí chudobince, i přes hrubé zacházení ale zůstává čistou bytostí, toužící po lásce a teple rodinného krbu. Film VB/Francie/ČR. - české titulky. Mládeži přístupné od 12 let. Hrají: Ben Kingsley, Barney Clark, Jamie Foreman, Jeremy Swift.. Režie: Roman Polanski.

5.3. 2006

**HARRY POTTER
A OHNIVÝ POHÁR**

15,00 a 18,00 hod.

Čtvrtý rok Harryho Pottera v Bradavicích je ohraničen Turnajem tří čarodějů, ve kterém studenti zastupující tři čarodějnické školy soutěží v různých soutěžích s narůstající obtížností... Hrají: Daniel Radcliffe, Emma Watson, Rupert Grint, Michael Gambon, Robbie Coltrane.. Režie: Mike Newell.

9.3. 2006

A CO KDYŽ JE TO PRAVDA?

19,00 hod.

Romantická komedie A co když je to pravda? vypráví příběh dvou lidí, kteří dokázali, že láska je opravdu nesmrtelná. Renomovaný komediální režisér Mark Waters svedl dohromady Reese Witherspoon a Marka Ruffala ve filmu natočeném podle stejnojmenného bestselleru. Komedie USA - české titulky. Mládeži přístupné od 12 let.

10.3. 2006

ZNÁ JI JAKO SVÝ BOTY

19,00 hod.

Romantický snímek o dvou sestřích, nezodpovědné sexbombě a rozumné workoholičce, potěší příměsí psychologie a kapkou melodramatu hlavně ženy. Komedie USA - české titulky. Mládeži přístupné. Režie: Curtis Hanson. Hrají: Cameron Diaz, Toni Dolette, Shirley MacLaine...

12.3. 2006

MOJE LÉTO LÁSKY

19,00 hod.

Film je opojnou románou dvou žen, jejich vzájemnou zničující posedlostí, bojem o lásku a vírou v ní. Bezprostřední, neobyčejný a tajemný příběh obohacuje půvabně obsazení hlavních rolí. Film VB - české titulky. Mládeži přístupné od 15 let. Režie: Pawel Pawlikowski. Hrají: Natalie Press, Emily Blunt, Paddy Considine.

16.3. 2006

DŮKAZ

19,00 hod.

Gwyneth Paltrowová se v komorním dramatu utápí v depresích a matematických vzorcích. Snímek plný věrohodných vztahů, uvěřitelných emocí a neokázalého herectví. Film USA - české titulky. Režie: John Madlen. Mládeži přístupné od 12 let. Dále hrají: Anthony Hopkins, Jake Gyllenhaal...

19.3. 2006

STRAŠPYTLÍK

16,00 a 18,00 hod.

I malé kuřátko se může stát velkým hrdinou. Nový animovaný film z produkce studia Walt Disney Strašpytlík vypráví klasičtí pohádkou o kuřeti, které si splete padající žalud s kouskem oblohy a způsobí velký zmatek...

30.3. 2006

TAJEMNÝ LET

19,00 hod.

Thriller odehrávající se stovky metrů nad zemí a Jodie Foster v hlavní roli... Na cestě z Berlína do New Yorku potká Kyle Pratt ta nejhorší noční můra každé matky- v rozlehlých prostorách Boeingu 474 se beze stopy ztratí její šestiletá dcera... Hrají: Jodie Foster, Peter Sarsgaard, Sean Bean, Kate Beahan, Michael Irby... Režie: Robert Schwentke. Mládeži přístupné od 12 let.

31.3. 2006

HELE KÁMO, KDO TU VAŘÍ?

19,00 hod.

Uvidíte bláznivé uklízeče, nechutné legrácky v kuchyni a hodně rozprav o sexu. Hele kámo, kdo tu vaří je hysterický zákulisní pohled do fastfoodu a citlivá óda na ztracené a zcela bezcílné mládí. Komedie USA - české titulky. Mládeži přístupné od 15 let. Režie: Rob McKittrick. Hrají: Ryan Reynolds, Anna Faris, Lustin Long.

DUBEN

2.4. 2006

ELIZABETHTOWN

19,00 hod.

Když chcete najít sami sebe, musíte pořádně hledat.. Film se zrodil ze spolupráce jednoho z nejlepších a nejcitlivějších režisérů současnosti Camerona Crowea a dvou obrovských hereckých talentů Orgando Blouma a Kirsten Dunst. Především díky jejich spojení vznikl výjimečný film, který je zároveň komedií, románem, dramatem, ostatně jako život sám... Mládeži přístupné od 12 let.

6.4. 2006

**LETOPISY NARNIE,
LEV, ČARODĚJNICE
A SKRÍNĚ**

17,30 hod.!!!

Pohádkový příběh čtyř sourozenců ze země plné kouzel a zázraků... Film USA - české znění. Mládež přístupné. Režie: Andrew Adamson.

9.4. 2006

ŽÍT PO SVÉM

19,00 hod.

Tajemství mají vlastní život. Hvězdně obsazené drama o ztrátě a nalezení smyslu života od slavného režiséra Lasse Hallstroma... Skutečný příběh rančerské rodiny, která byla rozdělena a nyní se snaží zhojit staré rány a odpustit. Film USA - české titulky. Mládeži přístupné od 15 let. Hrají: Robert Redford, Jennifer Lopez, Morgan Freeman, Becca Gardner, Damian Lewis..

14.4. 2006

FINTY DICKA A JANE

19,00 hod.

Komedie o manželském páru, který našel svérázný způsob, jak se odrazit ode dna... Smát se cizímu neštěstí není pěkné. Ale když to Jim Carrey a Téa Leoni rozbálí, těžko se tomu ubráníte. Komedie USA - české titulky. Režie: Dean Parisot. Mládeži přístupné.

16.4. 2006

PANIC JE NANIC

19,00 hod.

„Panic je nanic“ je hřejivá komedie plná lechtivého humoru, překvapivých situací a vtipných hlášek. Hlavní role si zahrájí začínající herci David Vobořil, Michal Hruška a Tomáš Žatečka. Hlavní divčí role byla svěřena loňské finalistce Česko hledá Superstar Šárce Vaňkové. Režie: Ivo Macharáček. Mládeži přístupné od 15 let.

21.4. 2006

JAK SE KROTÍ KROKODÝLI

17,00 a 19,00hod.

Nová česká rodinná komedie od Marie Poledňákové, autorky řady populárních filmů... Hrají: Miroslav Etlar, Ingrid Timková, Jiří Mádrl, Žofie Tesařová, Tomáš Peč, Václav Postránecký, Sabina Laurinová, Eva Holubová...

SK KLACKAŘI VÁS ZVOU
NA
„NE“ TRADIČNÍ DĚTSKÉ ŠIBŘINKY
V „INDIÁNSKÉM STYLU“

19. BŘEZEN 2006
OD 14 HODIN

KOSTELECKÁ SOKOLOVNA
PŘIJĎTE SI PROJÍT INDIÁNSKOU STEZKU !!!



Přijměte pozvání na

JARNÍ KONCERT

kosteleckého sboru Kvítek a jeho přípravných

oddělení Konipásek, Klásek a Hlásek

a jejich hosta DPS Mláďi z Prahy

(sbormistryně Kateřina Fialová)



koncert proběhne 29. března 2006
v SK Rabštejn od 17.00 hod.

Koncert pořádá TERCIA VOLTA za podpory města Kostelec

VYHRAJTE SE ZPRAVODAJEM

Odpovězte na jednoduchou soutěžní otázku a vyhrajte 1 hodinu internetu zdarma v Městské knihovně Kostelec nad Orlicí. Své odpovědi můžete zasílat formou sms, nebo vyplněním soutěžního kuponu.

Počet SMS odeslaných z jednoho čísla nebo na jednu osobu není omezen. Každá další SMS zvýší vaši šanci na výhru. Soutěž končí 15. 3. 2006.

Výherce si může vyzvednout cenu na Městském úřadě v Kostelci nad Orlicí, Palackého náměstí 38 (odbor školství, kultury, mládeže a tělovýchovy - p/í Slezáková - přízemí). Mimokosteleckým bude zaslána poštou.

Soutěžní otázka

V kterém roce byl otevřen kruhový objezd v Kostelci nad Orlicí?

- A) 2004
- B) 2005
- C) 2003

Správnou odpověď můžete zaslat formou sms na telefonní číslo 736 350 150 tvaru:

SOUTEZ /správná odpověď A,B,C/ JMENO PRIJMENI MESTO (mezi slovy udělejte mezeru a dodržte prosím velká písmena)



KUPON

KOSTELECKÝ ZPRAVODAJ 3/2006

Správná odpověď: A) 2004

B) 2005

C) 2003

Adresa:

Vyplněný kupon odešlete poštou, nebo ho můžete vhodit do schránky umístěné na vchodových dveřích budovy A Městského úřadu. Nejpozději do 15. 3. 2006!

ČERNÍ ŠVIHÁCI

JEDNOU JSI DOLE, PODRUHÉ NAHOŘE

Tenhle moudrý bonmot našich předků by mohli Černí šviháci podepsat-nebo maximálně vyměnit za militarističtější TĚŽKO NA CVIČIŠTI, LEHKO NA BOJIŠTI.

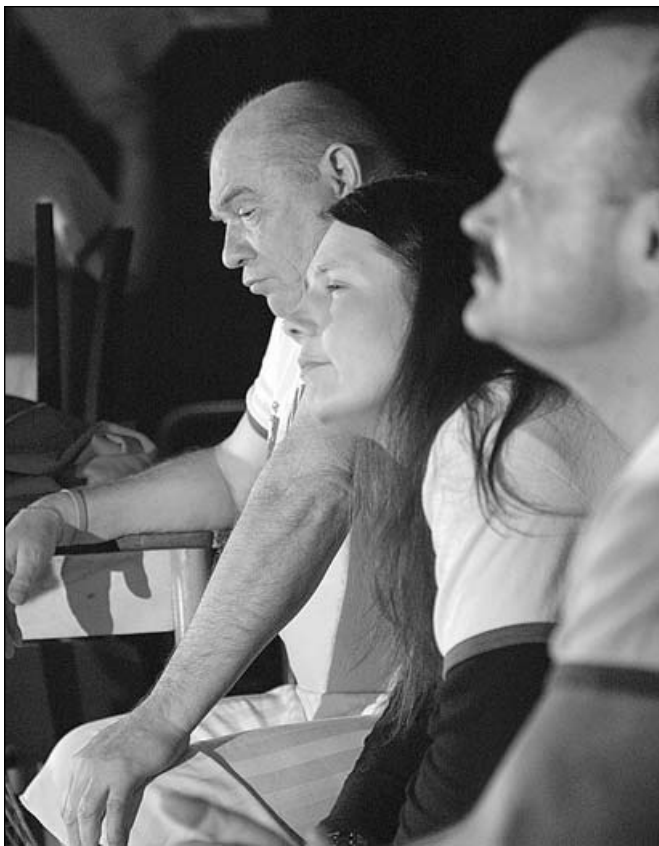


18. ledna odehráli Černí šviháci se ctí sedesáti divákům v Letohradě ČILIMNÍKA a odpoledne 21. ledna osmdesátce capartů s maminkami a tatínky RAMPUŠÁKA v královéhradecké Lucii.

A ještě týž den BÍLÍ ANDĚLÉ... v Přestavlkách. Soubor nebyl ve své kůži, někteří aktéři opravdu unaveni přemfrou štací, jedna merklovická „posila“ se bohapustě zpila a představení před třicetkou diváků dopadlo podle toho. Modrozelený princípál zuřil a vyhrožoval stažením kusu...



A ejhle! V sobotu 28. ledna na „třetí“ premiéře v Klicperově divadle v Hradci Králové bylo vše jinak. Provinilec z Merklovic abstinovat a hrál jako z partesu, ostatní jakoby živou vodou polití sklízeli řadu aplausů na otevřeně scéně, František Novák coby Kombajn tančil na Dylanův-Klecandrův song jako Kaučukový dědek. Jiskra jeviště-hlediště přeskočila hned od počátku a ze dvou stovek diváků využil přestávky k útěku pouze jeden velmi pruděrní pár, zabloudivší na Anděly omylem. Jeho Veličenstvo ředitel Zeman sedělo v ředitelské lóži a pobýlo v ní do konce, což prý-podle sdělení s Černými šviháky sympatizujících zdejších techniků-dávno nikdo nepamatuje, neboť obvykle mizí po deseti minutách, přijde-li vůbec.



A to prosím uvažme, že den předtím, v pátek 27. ledna večer, hráli Černí šviháci na další prestižní profesionální scéně, v Činoherním studiu v Ústí nad Labem. Vysekli zde své AMATÉRY a devadesátka nadšených diváků jim téměř nedovolila opustit jeviště. Zdejší scéna je prý Černým švihákům do budoucna otevřena-včetně noclehu v hotelu Palace. Ráno bylo mrazivé a kruté dvojnásob, neboť z černošvihácké flotily zamrzl totálně právě ten vůz, mající tažnou kouli. A jeho nebohá osádka pospíchala na vlak, aby stihla premiéru v Hradci Králové!

Že čert nikdy nespí, víme dávno. Vlek, zaparkovaný poblíže Matiční, „kdosi“ vykradl a z fundusu AMATÉRŮ zmizelo to nejcennější: krucifix a parohy. KDYBY PODOBNÉ PŘEDMĚTY NĚKOMU DOMA PŘEKÁŽELY, Černí šviháci se jich rádi ujmu.

První kostelecká repríza BÍLÝCH ANDEŮ... 11. února na Rabštejně před cca dvěma stovkami diváků byla již usazenější a jistější, byť premiérová euforie se opakuje obtížně. A kromě rozhlasového štábu nás poctili návštěvou Karel Pražák a Zdeněk Balda Slavíček!

To ostatní je tedy již v rukou Božích a hlavně porotcovských. Ostatně, Lojzíkův Machov mají Černí šviháci jistý-a masívně se k nim hodlá připojit týništské Temno! Co z toho ovšem bude, ještě uvidíme.

BŘEZEN 2006 v kalendáři Černých šviháků:

- | | |
|------------------|---|
| 4. sobota 19:30 | BÍLÍ ANDELE PIJÍ TESAVELU
<i>Kostelec n. Orli.-Rabštejn</i> |
| 8. středa 19:30 | BÍLÍ ANDELE PIJÍ TESAVELU
<i>Častolovice-Ulva /den Tibetu/</i> |
| 11. sobota 16:00 | BÍLÍ ANDELE PIJÍ TESAVELU
<i>Červený Kostelec</i> |

-jt-

DNY TIBETU

Tradičně v březnových dnech proběhnou v Častolovicích „Dny Tibetu“.

Celá akce je spojena s celosvětovou kampaní na podporu okupovaného Tibetu pod názvem „Vlajka pro Tibet“. Vždy 10. března na radnicích po celém světě zavlaží tibetské vlajky jako připomínka krvavě potlačeného protičínské povstání. V Častolovicích navíc proběhnou další podpůrné akce, jejichž výtěžek bude opět věnován na školu nevidomých v Tibetu.



Dne 8. března 2006 se v Častolovicích v sále U Lva uskutečnil od 19 hodin benefiční divadelní představení Černých šviháků „Bílí andělé pijí tesavelu“.

Černí šviháci tak již podruhé zahrají ve prospěch nevidomých dětí z tibetské Lhasy. V přestávce divadelního představení proběhne dražba obrazu Ivy Morávkové. Bližší informace a předprodej vstupenek u Miloše Málka na telefonním čísle 775 580 084.

Dny Tibetu budou pokračovat v pátek 10. března, kdy v čajovně restaurace U Lva proběhne prezentace věnovaná Tibetu spojená s promítáním filmu o Tibetu, výstavou obrazů a ochutnávkou čaje.

Zveme Vás všechny na „Dny Tibetu“ a děkujeme všem lidem, kteří nám pomáhají.

Za organizátory Jiří Hovorka.

MĚSTSKÁ KNIHOVNA

Městská knihovna Kostelci nad Orlicí ve spolupráci
se Svazem postižených civilizačními chorobami

Vás zve na výstavu

AFGHÁNISTÁN 2002 – IRÁK 2003 OČIMA ČESKÉHO VOJÁKA

od 1. března do 30. března 2006

Výstava fotografií pplk. Dr. Jiřího HLOUŠKA,
příslušníka Fakulty vojenského zdravotnictví Univerzity obrany.

Autor pořídil vystavené fotografie během své práce
v II. polní nemocnici v Kábulu a 7. polní nemocnici v Basě.

Snímky z části ukazují některé okamžiky ze života vojáků
polní nemocnice, nicméně dominantně se výběr snímků orientuje
na zachycení detailů ze života místních obyvatel.

Výstava byla v letech 2004 a 2005 s pozitivním ohlaselem uvedena:



v Městské knihovně v Dobrušce,
v Českém centru v Bruselu,
v Senátu Parlamentu ČR,
v sídle NATO v Bruselu,



v sídle rektorátu Univerzity obrany v Brně,
na Fakultě vojenského zdravotnictví Univerzity obrany
v Hradci Králové.

**Zahájení výstavy 1. března 2006 v 15:00 hodin, další dny přístupná
v provozní dny a hodiny Městské knihovny.**

AFGHÁNISTÁN 2002 - IRÁK 2003 OČIMA ČESKÉHO VOJÁKA

Téměř dva roky byla česká polní nemocnice nasazena na Blízkém a Středním východě. Od května 2002 do ledna 2003 v afghánském Kábulu a od dubna do prosince 2003 v jihoirácké Basě. Jako voják a příslušník Vojenské lékařské akademie Jana Evangelisty Purkyně v Hradci Králové jsem byl pověřen úkolem podílet se na výběru personálu pro obě zmiňované mise. Dne 6. října 2002 jsem odcestoval do Kábulu jako personalista kontingentu 11. polní nemocnice a jen několik týdnů po návratu do vlasti jsem dostal stejný úkol pro misi 7. polní nemocnice v Iráku. Odtud jsem se vrátil 5. října 2003.

Měl jsem možnost být součástí obou našich polních nemocnic a vidět obětavou práci vojenských lékařů i ostatního personálu. Čeští lékaři například jen v Basě za první čtyři měsíce svého působení ošetřili téměř 7 tisíc pacientů, provedli 120 operací, 900 bakteriologických a 800 rentgenologických vyšetření. Tou největší odměnou pro všechny lékaře, zdravotní sestry i další odborný personál navždy zůstanou slova obyčejných iráckých lidí, „Čikí good“, vždy doprovázená zdviženým palcem ruky.

Při takovýchto zážitcích se rychle zapomíná na nepředstavitelnou prašnost a prudké změny denních teplot, které v Kábulu kolísaly od plus čtyřiceti do mínus osmi stupňů Celsia. Téměř dvoumilionové město leží na náhorní plošině v nadmořské výšce 1900 m nad mořem, a ať zde pohlédnete na kteroukoliv světovou stranu, není-li právě písečná bouře, vidíte okolní pětitisícovky Hindúkuše.

V jižním Iráku si zase naši vojáci užili teplot, které jsou pro našince nepředstavitelné a nemohou pro něho znamenat nic víc než pouhé číslo: padesát osm stupňů Celsia ve stínu. Kdo si

v takovém počasí ochotně navlékne neprůstělnou vestu, nasadí si přilbu a půjde do strážní služby? Jak v takovém klimatu změřit teploměrem pacientovi tělesnou teplotu? Jak operovat ve čtyřiceti stupních na operačním sále?

To jsou jen drsné klimatické podmínky. Zkuste k nim přidat ještě některé místní příznivce Bin Ládina či Saddáma Husajna a jejich aktivity. I takové okamžiky patří do mozaiky života vojáků v takové misi.

Přes tyto obtíže a nesnáze služby jsem měl možnost poznávat obyčejné lidi a jejich těžký život. Vybraný soubor snímků nedokumentuje jen činnost české polní nemocnice. V některých detailech ji sice nemůže pominout, nicméně dominantně se sektáte spíše se záběry zachycujícími domorodé obyvatele v jejich domácím prostředí, či jako pacienty české polní nemocnice. Z některých záběrů na Vás dýchne exotika tamější krajiny či ruch typického arabského města.

Život v Afghánistánu i v Iráku je neobyčejně složitý. Každý, kdo takové země navštíví, si jistě udělá svůj názor na tamější poměry sám. Přestože jsem prožil během dvanácti měsíců celkem devět arabských úplňků, netroufám si předkládat jakékoliv ucelené názory na život či společenskou situaci. V tomto kontextu ani výběr fotografií nemá za cíl představovat nějaký konzistentní pohled na téma. Na výstavě jsou prostě představeny fotografie, které jsem si původně pořídil do svého soukromého alba.

pplk. Dr. Jiří Hloušek

BŘEZEN - MĚSÍC INTERNETU V MĚSTSKÉ KNIHOVNĚ V KOSTELCI NAD ORLICÍ

**Během března zveme všechny školy
na besedy**

ORIENTACE V KNIHOVNĚ A JEJÍM KATALOGU

Zájemci se mohou hlásit a telefonním číslem 494 321 430 p. Simona Kňourková

NÁRODNÍ DEN TRÉNOVÁNÍ PAMĚTI

Dne 13. března v 16.00 hodin můžete v knihovně v Kostelci nad Orlicí navštívit přednášku farářky Církve československé husitské Mgr. Aleny Naimanové a vyzkoušet svou paměť. Přednáška proběhne v rámci druhého ročníku Národního dne trénování paměti a je určena všem odvážným seniorům.

ASTROLOGIE A PARTNERSKÉ VZTAHY ANEB PROČ JE MANŽELSTVÍ POHÁDKA NARUBY ...

Městská knihovna v Kostelci nad Orlicí si Vás dovoluje pozvat na další přednášku astrologa Milana Gelnara

30. 3. 2006

Astrologie a partnerské vztahy aneb Proč je manželství pohádka naruby ...

Přednáška začíná v 17.00 v budově knihovny a své případné astrologické dotazy zaslejte přímo na adresu milan.gelnar@astroferra.cz. Můžete zde také zakoupit knihu M. Gelnara Astrologická předehra. Vstupné 50,- Kč

*Během měsíce března můžete v knihovně zakoupit
vyřazené knihy 1 kus - 5,- Kč*

CÍRKVE

ČESKOBRASTRSKÁ CÍRKEV EVANGELICKÁ V KOSTELCI NAD ORLICÍ

farářka: *Míla Hofmanová*
(v současné době v pracovní neschopnosti)

administrátor sboru:
Filip Čapek, farář v Třebelovicích p. Orebem

telefon: 495 592 387

adresa: *Masarykovo nám. 19, Třebelovice pod Orebem*



V DOBĚ ADMINISTRACE SBORU SE KONAJÍ TATO PRAVIDELNÁ SHROMÁŽDĚNÍ:

Bohoslužby v Kostelci nad Orlicí
každou neděli v 9.45 hodin v kostele J.A. Komenského.

Bohoslužby v Rychnově nad Kněžnou
každou 2. a 4. neděli v měsíci, od 14.45 hodin, Bezručova 16

Všichni jsou co nejsrdčeji zváni!

ŘÍMSKOKATOLICKÁ FARNOST DĚKANSTVÍ KOSTELEK NAD ORLICÍ



Jiráskovo nám. 71, 517 41 Kostelec nad Orlicí
tel.: 494 323 139, mobil: 737 317 173
e-mail: farnost.kostelec@tiscali.cz
www.knof.wz.cz

Masopust Popeleční středa - půst

Masopust je třídní lidový svátek, který ve své podstatě sice nemá nic společného s liturgií, ale přesto je podřízen běhu církevního kalendáře. Slavil se ve dnech předcházejících Popeleční středě, kterou začíná čtyřicetidenní půst před Velikonocemi. Protože datum Velikonoc je pohyblivé, byl pohyblivým svátkem i masopust.

Přípravou na masopust býval čtvrtek před masopustní nedělí, nazývaný „tučný čtvrtek“ či „tučňák“. Panovalo přesvědčení, že v tento den má člověk jíst a pít co nejvíce, aby byl celý rok při síle. Hlavní masopustní zábava začínala o „masopustní neděli“. Také toho dne byl oběd bohatý, ale netrval příliš dlouho, protože se všichni chystali do hospody k muzice. Někdy se tancovalo přímo na návsi a tanec se často protáhl až do rána. Také masopustní pondělí probíhalo ve znamení zábavy a tance. V mnoha vsích se konal „mužovský bál“, kam neměla přístup svobodná chasa; tancovali jen ženatí a vdané.

Vyvrcholením masopustu bylo úterý. Toho dne procházely vesnicemi průvody maškar, hrála se masopustní divadelní představení, secvičená obvykle žáky. Obchůzky masek neměly závazná pravidla; záleželo na vtipu a pohotovosti „maškarádů“, jaké taškařice budou provádět. Masky byly všude pohoštěny - něčím k zakousnutí a především pálenkou a pivem, které ještě zvyšovaly rozpustilost a veselí. Bývalo však i několik tradičních masek, které se objevovaly každoročně. Mezi ně patřil např. medvěd, někdy vedený na řetězu medvědářem. Jinou tradiční maskou bývala tzv. klíbná (= šiml, kobyly, koníček), skrývající často dvě osoby. Objevovale se i maska s jezdcem na koni, žid s pytlek nebo rancem na zádech, bába s nůši, kominík se žebříkem, kozel a mnoho dalších.

Téměř všude končila masopustní zábava přesně o půlnoci. Tehdy zatroubil ponocný na roh a rychtář či někdo z radních všechny vyzval, aby se v klidu rozešli domů, protože nastala středa a s ní předvelikonocní půst. Někde zakončili o půlnoci muziku „pochováním basy“ (symbol toho, že v postu si hudebníci nezahrají).

Popeleční středou, která letos připadá na 1. březen, vstupují věřící do čtyřicetidenního postního období, jehož smyslem je duchovní očista člověka. Začátek postního období byl v 6. či 7. století přeložen ze 6. neděle před Velikonocemi na předcházející středu, protože neděle není chápána jako postní den. Již od konce 11. století se na Popeleční středu uděluje popelem znamením kříže na čelo (= popelec). Přijetí popelce je znamením kajcnosti převzatým z biblické tradice a uchovávaným v církvi až do dnešní doby. Symbolicky se tak naznačuje stav hříšného člověka, který vyznává před Bohem svůj hřích, vyjadřuje vůli vnitřně se obrátit a je veden nadějí, že mu Bůh odpustí. Popeleční středa a Velký pátek jsou v katolické církvi jedinými dny přísného postu. Znamením popelce tedy začíná příprava na velikonoční svátky. Výzva k obrácení a k pokání nemíří především na vnější skutky, „žíněné roucho a popel“, posty a umrtvování, nýbrž na obrácení srdce, na vnitřní pokání a obnovu. Bez toho by kající skutky zůstaly neplodné a živé.

Vnitřní pokání může mít velmi rozmanité projevy, které se modifikují podle potřeb doby. Vedle klasických forem újmy v jídle či odřeknutí si masných pokrmů se v současné době v řadě zemí rozšiřuje např. „ekologický půst“ - omezení zbytečných jízd autem apod. Vždy ovšem půst vychází z biblické a církevní tradice a je zaměřen na zkvalitnění vztahu k Bohu, k druhým lidem i k sobě samému, a tím může ve svých důsledcích vést i ke zlepšení života a atmosféry v celé společnosti.

V „postní době“ nejde tedy v první řadě o půst. Půst je jen jedním z prostředků k něčemu důležitějšímu: totiž k obrácení. Ano, hlavní náplní postní doby není bezduchý půst a odříkání! Ale obrácení se k Někomu, kdo mi chce nabídnout více, než to, čím právě žiji. Obrátit se ale k Tomu, kdo mi nabízí něco většího, předpokládá, že je třeba se od něčeho jiného odvrátit. Abych mohl do svých dlaní přijmout něco většího, musím odložit (pustit) to, co v nich může překážet.

Moudrost církve předávaná po staletí doporučuje tři, resp. čtyři kroky na cestě obrácení: modlitbu, půst, almužnu a smíření. Modlitbou se člověk spojuje s Bohem, naslouchá mu, rozlišuje, jak a kudy se má ubírat jeho život. Postem se člověk něčeho dobrovolně zříká (peněz, času, aktivit...) a to, čeho se zřekl, poskytuje potřebným - což je podstatou „almužny“. Smíření pak člověka naplňuje pokojem ve vztahu k Bohu, k druhým i k sobě.

Požehnanou postní dobu.

Pavel Jandajsek

*S použitím knihy Vlastimila Vondrušky
„Církevní rok a lidové obyčejy“*

**Česká křesťanská akademie - místní skupina Kostelec n. Orl.
zve na koncipovaný podvečer**

**o b r a z u , s l o v a a h u d b y
S VERONIKOU ČEPELKOVOU**

na téma

„SVATÁ ZEMĚ MLADÝMA OČIMA“

který se koná

**ve středu 22. 3. 2006 v 18:00 hod
v sále Městské knihovny v Kostelci nad Orlicí**

Z NAŠICH ŠKOL

MŠ KRUPKOVA

Návštěva ZŠ Kostelec n. Orli. pracoviště Skála a Komenského

*Dobré ráno, milé děti,
školní rok ten strašně leť.*

*A nežli se nadějeme,
do školních lavic usedneme.*



Děti z MŠ Krupkova se při návštěvě ZŠ Na Skále a ZŠ Komenského seznámili se školním prostředím, učiteli a budoucími kamarády.



Na předškoláky při vstupu do školy dýchla ta správná atmosféra, která byla umocněna ukázkou toho, co se školáci stačili během půl roku naučit. A bylo toho opravdu hodně. Žáci ochotně uvolnili svá místa v lavicích mladším kamarádům, a protože to je škola „opravdová“, pan učitel i paní učitelky zkoušeli. Za pochvaly obličeje dětí jen zářily.

Všichni předškoláci už mají tašky a penály připravené a rádi si ve školce „na školu“ hrají.

Kolektiv učitelů MŠ přeje všem dětem zdařilý zápis do školy.

MŠ MÁNESOVA

Životní jubileum pana Františka Šuty



25. února oslavil své životní jubileum pan František Šuta. Přejeme mu pevné zdraví, štěstí, dobrou náladu a stále svižný krok do dalších let!

*Kolektiv pracovníků a dětí
Mateřské školy Kostelec nad Orlicí
Mánesova ulice*

ZŠ KOSTELEC NAD ORLICÍ

Školní parlament



Dětský parlament na ZŠ - pracoviště Palackého náměstí funguje již třetí školní rok. Zástupci tříd pod vedením paní učitelky Aleny Charvátové se soustředí na akce, do kterých se můžou zapojit celé třídy nebo všichni žáci. Každý měsíc je připravena jedna nebo dvě akce a potom jejich vyhodnocení. V říjnu - Halloweenská výzdoba tříd a sběr starého papíru. V listopadu - Soutěž o nejlepší týdenní prospěch třídy. V prosinci - Mikulášské soutěžení pro 1. stupeň a Mikulášské a čertovské převleky pro 2. stupeň. V lednu - Týden gentlemanského chování a Ctěte tradice = pro vysvědčení s kravatou. Na únor je vyhlášena soutěž O nejhezčí valentýnskou nástěnku a Valentýnská pošta. Některé akce se setkávají s velkou odezvou, některé se slabší, ale myslíme si, že takovéto akce do školy patří, protože škola by neměla být jen „učení - mučení“.

M. Kalousková, učitelka Palackého náměstí

Školní kolo v recitaci

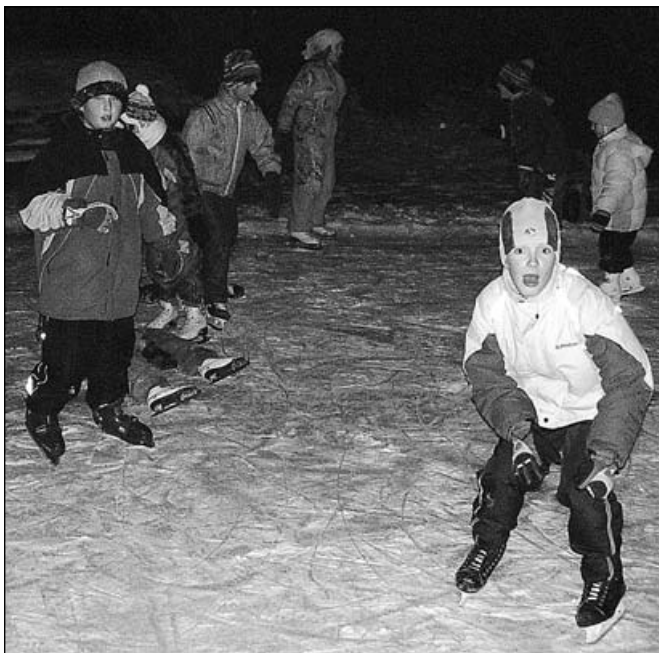
Dne 10. února 2006 proběhlo na Základní škole Kostelec n. O. školní kolo v recitaci. Soutěže se zúčastnili chlapci a děvčata z prvního stupně Kostelecká Lhota, Skála a Palackého náměstí. Škoda, že s námi nezměřili síly i žáci z bývalé Komenského školy, snad příště.

Soutěž byla rozdělena na dvě kategorie. Do první byli zařazeni žáci prvních až třetích ročníků a do druhé čtvrtých a pátých. A jak jejich klání dopadlo? V I. kategorii obsadila 1. místo N. Šimečková, 2. místo J. Jedlinský a 3. místo A. Petrláková. Ve II. kategorii obsadila 1. místo H. Čapková, která také postupuje do okresního kola. Na 2. místě se umístil V. Šeda a 3. místo patřilo N. Štěpařové.

Poděkování však patří všem dětem, které se soutěže zúčastnily.

Bruslení v Kostelecké Lhotě

V minulém čísle kosteleckého zpravodaje jsme se zmínili o tom, že ve škole v Kostelecké Lhotě vzniklo za pomoci rodičů žáků na školním hřišti kluziště. Letošní zima nám vyšla opravdu vstříc, a tak děti mohou být na bruslích každý den. Abychom ještě víc využili přízně počasí a aby se děti mohly pochlubit rodičům jak jim bruslení jde, uspořádali jsme disko bruslení v podvečerních hodinách. Na zahřátí se podával horký čaj a rodičům grog. Přes chladné počasí byla účast hojná a troufla bych si říct, že si to všichni užili. Jelikož se disko bruslení opravdu vydařilo, budeme v těchto akcích pokračovat, dokud nám to počasí dovolí.



Poznáváme Anglii



V rámci výuky angličtiny na ZŠ Kostelec n. O., pracoviště Palackého náměstí, vyjeli žáci na poznávací zájezd do jižní Anglie. Cestovní kancelář Student Agency ve spolupráci s paní učitelkou Kateřinou Voltovou připravila zajímavý a zážitkový program obohacený pobytem v anglických rodinách. Takže se všichni nejen podívali na osobitou anglickou architekturu, historické památky a přírodu, ale mohli si prakticky vyzkoušet úroveň své angličtiny a styl života v anglických rodinách. Jako třešnička na dortu pak byl poslední zájezdový den, který strávili v Londýně, kde navštívili všechny nejznámější pamětihodnosti a potom, řádně uchození, odjeli tunelem pod kanálem La Manche domů.



M. Kalousková, učitelka ZŠ Kostelec n. Orl. pracoviště Palackého nám.

Lyžařský výcvik



Lyžařský výcvik je celkově super věc. Super věc to byla i v našem případě. 8. ledna jsme my, žáci 7. tříd ZŠ Kostelec n. O., Palackého náměstí, odjízďeli do Velké Úpy, kde jsme bydleli v penzionu U Veselých. Během celého týdne jsme si skvěle zalyžovali a ti, co to neuměli, se to rychle naučili. Jezdili jsme na dvou hezkých svazích.

Navštívili jsme i zasněžené město Pec pod Sněžkou. Vytáhli jsme ven běžky, což byla pro někoho nová zkušenost. Nejlepší bylo noční lyžování. Lítali jsme z kopce jako vítr. Po večerech jsme hráli různé hry, které vymyslela jednotlivá družstva, do kterých jsme byli rozděleni. Na konci se udělovaly ceny za umístění ve slalomu, v úklidu pokojů a ve vědomostních testech a také ceny útěchy. Vařili opravdu skvěle a majitelé penzionu byli sympatičtí. Myslím, že „lyžák“ byl skvělý, moc jsme si to užili a jeli bychom znova, třeba každý rok.



Soňa Škodová, Martin Nádeník a Tomáš Adamec, 7. B ZŠ Kostelec n. Orl. pracoviště Palackého náměstí

Škola bez lyžáku

Já jsem na „lyžáku“ nebyl. Byl jsem ve škole a ve škole to nebylo nic moc, protože jsme byli spojeni se 7. A. Celý týden jsme procvičovali všechno možné. Nejlepší hodina byla hned ta první, to jsme měli němčinu, a kdo jiný než Dan odpověděl na otázku o čtyřech základních slovesech . „Dobrý den a na shledanou“, všichni se smáli asi 5 minut včetně paní učitelky. Celých 5 dní uteklo jako voda.

Tomáš Balogh, 7. B, ZŠ Kostelec n. Orl. pracoviště Palackého náměstí

Hrozně se mi líbilo, že jsme byli spojení se 7. A, protože jsem seděla s mojí nejlepší kámoškou. O matice jsme vyplňovali lístky s příklady, ale nejvíce se mi líbily hodiny němčiny. Moc jsme se neučili. Chodili jsme na počítače, občas jsme se nudili a občas to bylo docela vtipné. Našla jsem si v 7. A kamarády, to bylo fajn, ale nebylo to lepší než s mojí třídou. Začalo se mi stýskat po kamarádech.

*Michaela Tancošová, 7. B,
ZŠ Kostelec n. Orl. pracoviště Palackého náměstí*

OBCHODNÍ AKADEMIE T. G. MASARYKA

Nadace Duhová energie na Obchodní akademii T. G. Masaryka v Kostelci nad Orlicí

Jedním z projektů, kterými se v roce 2005 OA TGM v Kostelci nad Orlicí podařilo zkvalitnit podmínky výuky, byl projekt na získání nadačního příspěvku DUHOVÉ ENERGIE.

Název projektu: „Počítačová učebna - podmínka moderního vzdělávání pro současný trh práce“, vystihuje účel, který nadační příspěvek sledoval.

Došlo k dalšímu zdokonalení techniky na škole, tedy ke zkvalitnění zabezpečení výuky odborných předmětů u všech vyučovaných maturitních oborů: obchodní akademie, ekonomického lycea a informatiky v ekonomice. U obchodní akademie a ekonomického lycea probíhá výuka na PC s uživatelským zaměřením. Obor informatika v ekonomice je na počítačové technice přímo závislý. Předměty: aplikace na PC, počítačové systémy, grafika na PC, algoritmy, programování, zpracování informací, databázové systémy... jsou bez kvalitní techniky nemyslitelné.

Děkujeme proto i touto cestou Nadaci Duhová energie za finanční podporu a věříme v další spolupráci.

Vedení školy, učitelé a studenti.

ZUŠ F. I. TŮMY

Ohlédnutí za pěveckou soutěží



Téměř pravidelně se každé tři roky v ZUŠ v Rychnově nad Kněžnou koná okresní soutěž ZUŠ v sólovém a komorním zpěvu. Tak tomu také bylo 16.2.2006, kdy jsme se mohli zaposlouchat do písní všech 32 soutěžících zámků z pěti základních uměleckých škol našeho okresu. Z naší kostelecké „zušky“ do této soutěže postoupily ze školního kola čtyři dívky, ale dvě z nich skolila chřipka. Barvy naší školy hájila Vlasta Hlaváčková z Doudleb nad Orlicí, která získala 3.místo ve své kategorii a z vamberecké pobočky se na 2.místě umístila Tuyen Le Minh. Zpěvačkám blahopřejeme a děkujeme za vzornou reprezentaci.

Jana Ichová

Národní soutěž ZUŠ ve hře na dechové dřevěné nástroje

V okresním kole Národní soutěže ZUŠ ve hře na dechové dřevěné nástroje naše škola obstála opravdu dobře. Posudte sami- 2.místo Přemysl Starý na zobcovou flétnu (uč. Robert Hruška), Tereza Myšáková - příčná flétna 1. místo (učitelka Helena Čepelková). Ze třídy pana učitele Václava Klecandra: 2.místo Eliška Vejnarová (klarinet), na saxofon Tereza a Kateřina Janečkovy první místa ve své kategorii a Barbora Čermáková 1. místo s postupem. Děkujeme všem za vzornou reprezentaci naší školy.

J.F.

VOŠ, SOŠ A SOU

Připadali jsme si jako na Aljašce

„Aljašský malamut, sibiřský husky, grónský pes nebo evropský saňový pes, tak tolik plemen saňových psů na jednom místě a ještě při závodech jsem neviděla“, říká Jana Šolcová, studentka 3. ročníku VOŠ, SOŠ a SOU v Kostelci n. Orl., která si v rámci maturitního oboru Agropodnikání od 3. roč. vybrala specializaci Chovatelství a kynologie a dále dodává: „Ve škole máme sice od 3. roč. v rámci předmětu kynologie ve výchově a výcviku 9 fenek německého ovčáka, s kterými máme možnost složit zkoušky základní ovladatelnosti ZZO dle národního zkušebního řádu, ale naše několikadenní pomoc pořadatelům při mezinárodních závodech Šediváčekův long, což je jeden z nejtěžších etapových závodů saňových psů v Evropě, byla pro nás, deset vybraných studentů, něco jako svátek. Při těchto závodech táhne každý den závodů spřežení psů po vytyčené trati dlouhé 45 až 90 km pravidly stanovenou zátěží na speciálně upravených saních.“



„V úterý 24. ledna 2006 ráno jsme u školy naložili objemná zavazadla plná hlavně teplého oblečení a jeli, jeli a jeli. V cíli, tedy v Deštném v Orlických horách, nás uvítal krásný přírodní úkaz zvaný „zlatý déšť“. Vzduch byl plný ledových jisker prozářených ranním sluníčkem. Byla to nádhera. Hned po ubytování na chatě Truhlárna jsme nelenili, chopili se lopat a podíleli se na přípravě tratí, dopravních značení, stavění propagačních stánků a vyvěšování upoutávek. Při večerním slavnostním zahájení jsme se ocitli v úloze vlajkonošů, naším prvním velkým úkolem totiž bylo nést vlajky všech 10 zúčastněných států.

A pak už to začalo. Pořadatelé, kteří s námi od začátku jednali moc pěkně, přidělili každému z nás nějakou práci. Například jsme spolupracovali s veterinářem při prohlídce a čipování psů a označovali jsme na přesně určeném místě růžovým sprejem ty psy, kteří závod neběží. To proto, aby si závodníci nemohli vyměnit psy, s nimiž závodí, za jiné, odpočinuté. Také jsme naváděli mushery (jezdce se psím zápřahem) na správnou cestu, zastavovali chodce a auta nebo zapisovali průjezd a časy psích spřežení, která projela kontrolním stanovištěm. Ta byla rozmístěna tak, aby byl věrohodně doložen průjezd závodníka celou trasou toho dne. Na stanoviště jsme se dostávali různě, podle vzdálenosti. Na ta blízká jsme došli po svých, na ta vzdálenější nás dovezli autem nebo na sněžném skútru. Nejčastěji býváme na křižovatkách v Deštném, na Masarykově chatě a někteří mají oblíbené stanoviště u Matouše. Další hlídky stály po celém hřebeni Orlických hor, např. Velká Deštná, pod Jelenkou, na Homoli, Pěticestí i v Luisině údolí. Prostě jsme dělali, co bylo potřeba. Koneckonců proto sem také jezdíme.

Podívali jsme se i do Polska, protože 45 km závodu se jelo na polské straně Orlických hor. Poláci byli milioní, se vším se s námi rozdělili a celkem dobře jsme se s nimi i domluvili.



První dva dny byly opravdovou zkouškou nejen pro mushery a jejich psy, ale hlavně pro hlídky z hřebenové části trati. Proháněla se tu velká vichřice a většina zúčastněných si sáhla opravdu až na dno sil. Další dva dny jsme si vše vynahradili. Vítr se uklidnil a zavládlo překrásné slunečné počasí, teploty se však i nadále pohybovaly hluboko pod bodem mrazu, a tak jsme za těch pět dní, které jsme v Orlických horách strávili, několikrát pěkně promrzli. Připadali jsme si opravdu jako na Aljašce. Mrazivé počasí nám ale vůbec nevadilo. Ostatně nic jiného si závodníci a pořadatelé ani nepřáli. Atmosféra byla fantastická, všude panovala bezvadná nálada. Je úžasné pozorovat, jak krásné může být pouto mezi psem a člověkem. Pohled na to, jak musheři hned za cílem děkují svým čtyřnohým kamarádům, nás všechny zahřál u srdíčka.

Chtěli bychom poděkovat paní učitelce Anderlové, vyučující předmětu kynologie, a vedení školy, kteří nám účast na Šediváčkově longu umožnili. Také bychom rádi poděkovali majitelům chaty Kristýna, kde jsme se stravovali. Po celou dobu o nás bylo krásně postaráno, pochutnávali jsme si na výborných jídlech, i s ubytováním na chatě Truhlárna jsme byli velmi spokojeni. Zkrátka jsme se měli báječně.

Přestože to byl náročný týden plný práce a odpovědnosti, poskytl nám mnoho zkušeností a zážitků a zanechal v nás spoustu krásných vzpomínek. Nezbyvá než doufat, že se příští rok na „místo činu“ vrátíme.

Studenti z VOŠ, SOŠ a SOU Kostelec n. Orl.

DŮM DĚTÍ A MLÁDEŽE

*Dům dětí a mládeže
Kostelec nad Orlicí, Žižkova 367
tel. 494 323 783
e-mail: blanka.miklova@ddmkostelec.cz*



Březen 2006

Jarní prázdniny

Pondělí 6.3.2006	Pohádkový kvíz prověření znalostí v pohádkách <i>Poplatek 5,- Kč</i>
Úterý 7.3.2006	Keramická dílna <i>Poplatek 40,- Kč</i>
Středa 8.3.2006	Den plný her Člověče, Pexeso, Kvízy.... <i>Poplatek 5,- Kč</i>

Začátky programů každý den v 9.00 hodin v DDM v parku - předpokládaný konec v 11 hodin

Výroba svíček - jarní motivy

Sobota 25.3.2006	od 9 hodin v DDM v parku <i>Poplatek 30,- Kč</i>
------------------	---

V měsíci lednu a únoru proběhla Lyžařská škola DDM ve Zdobnici. Letos poprvé probíhal výcvik nejen na lyžích, ale i na snowboardech. Celkem se zúčastnilo 30 dětí z Kostelce a Vamberka.



*Podrobnější informace o akcích na jednotlivých letáčkách
nebo na tel. 494 323 783*

ZE SPOLKŮ A ORGANIZACÍ

Všechny sběratele, skauty a přátele skautingu
zveme na

SETKÁNÍ SKAUTSKÝCH SBĚRATELŮ

v Kostelci nad Orlicí dne 4. března 2006
od 9 do 14 hodin

ve Sdruženém klubu Rabštejn

filatelie, pohlednice, knihy, opaskové přezky,
vyznamenání, časopisy, odznaky

*Pořadatel: Klub skautských sběratelů
v Kostelci nad Orlicí*

DĚTSKÝ PĚVECKÝ SBOR KVÍTEK

O víkendu od 3. do 5. února 2006 strávil dětský pěvecký sbor Kvítek třídní soustředění na horské chatě Šajtava v Orlických horách.



Na tomto soustředění sbor připravoval především soutěžní repertoár, se kterým vystoupí v dubnu v krajském kole přehlídky dětských pěveckých sborů v Hradci Králové.

Na zpěváky tak čekalo 5 nových dvojhlasých až trojhlasých skladeb, většinou bez doprovodu klavíru, mezi nimiž byla zřejmě nejobtížnější renesanční polyfonie „Ráno“, ze které také všichni na konci soustředění absolvovali sólové přezkoušení.

Pro osm nových zpěváků to bylo jejich první soustředění přes noc. Zkoušky a stravování probíhalo na dolní chatě, na horní chatě byl sbor ubytován. Krom nových pěveckých zkušeností a dovedností si zpěváci Kvítku zpátky z hor přivezli zážitky z výstupu sjezdovky, oblíbené hry Evoluce, několik prvních cen z luštění základních kvízů a Tereška M. pořádnou bouli.

Doufejme, že v dubnu naši práci zúročíme.

DPS Kvítek

Svaz postižených civilizačními chorobami
ČR - ZO Kostelec nad Orlicí

**POŘÁDÁ VE ČTVRTEK
16. BŘEZNA 2006
od 9:00 do 16:00 hodin**

v klubové místnosti SPCCH
v budově Klubu důchodců v Kostelci n. Orlicí

SBÍRKU HRAČEK, HER A OBRÁZKOVÝCH KNIH

Hračky a knihy jsou pro děti charitního
stacionáře v Rychnově nad Kněžnou.

Z hraček nejsou pro tyto děti vhodné
repliky jakékoliv zbraně.

Z obrázkových knih to mohou být i leporela.

*Prosíme, aby darované předměty byly zabaleny
nebo v igelitových sáčkích.*

KNIHAŘSTVÍ

VAZBY: sbírky zákonů, diplomové práce, knihy, sešity, časopisy, kroužková vazba
RÁMOVÁNÍ OBRAZŮ A ZRCADEL: obrazové listy dřevěné, kovové (hliníkové), tuzemské i dovozkové
VÝROBA PASPART: pasparty oválné, kulaté, obdélníkové, čtvercové
VELKÉ MNOŽSTVÍ DŘEVENÝCH RAMEČKŮ: kulaté, půlkulaté, oválné, hranaté, atypické,
namořené i přírodní (možnost objednání dle přání zákazníka)
ZASKLENÍ: plakátů, fotografií, pal. krajky, výšivek, grafik, puzzle (i kulaté)

Vlastimil DYNĀR
517 54 Vamberk 76

tel./fax: 494 541 316, mobil: 603 911 574
e-mail: dyntar@wo.cz, http://kniharstvi.kostelec.cz

TIPY NA VÝLET

POJĎTE - JDEME

*Přírodou chodíme, po krajině hledíme,
kondičku si tužíme, ve zdraví se vrátíme.*

POLSKO - KUDOWA ZDRÓJ

11. března 2006

Sraz účastníků: v 7:00 hodin na zastávce ČD Kostelec nad Orlicí v 7:15 hodin odjezd vlakem do Bělovse

Trasa pěšího výletu: Běloves - hraniční přechod do Polska - Slone - Kudowa Zdrój - Malá Čermná - hraniční přechod - Brné - Homolka - Velké Poříčí - Běloves - návrat vlakem do Kotelce nad Orlicí (cca 5 hodin chůze).

Podmínkou účasti je platný cestovní doklad (občanský průkaz se strojově čitelnými údaji platný pro cesty do EU, nebo pas).

Vedoucí akce: Jana Culková



JARNÍ PODCHLUMÍ

25. března 2006

Sraz účastníků: v 8:10 hodin na zastávce ČD Kostelec nad Orlicí. V 8:19 hodin odjezd vlakem do Týniště nad Orlicí

Trasa pěšího výletu: Týniště nad Orlicí - písničky Rašovice - Malý Chlum - Čestice - Častolovice - Kostelec nad Orlicí - cca 5 hodin (možno ukončit v Česticích a návrat vlakem).

Vedoucí akce: Věra Hrdličková

OTEVÍRÁNÍ STUDÁNKY U PROKOPA

2. dubna 2006 **!POZOR, JE TO NEDĚLE!**

Sraz účastníků: v 7.15 hodin na zastávce ČD Kostelec nad Orlicí v 7:26 hodin odjezd vlakem do Litic nad Orlicí

Trasa pěšího výletu: Litice nad Orlicí - pod Kletnou - Bohousová - Záchlumí - Rybná nad Zdobicí - smírčí kříž - studánka u Prokopa (účast na otevření) - Vyhlídka - Vamberk - návrat vlakem - cca 5 hodin.

Vedoucí akce: Iva Vacková

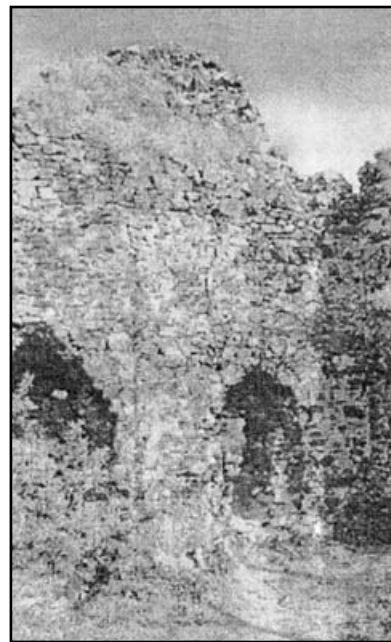
Z HISTORIE

690 LET OD PRVNÍ HISTORICKÉ ZMÍNKY O KOSTELCI NAD ORLICÍ

S novým rokem 2006 vstoupilo město Kostelec nad Orlicí do významného výročí - 690 let o dosud (zatím) první zmínce o jeho existenci v dějinách našeho národa. To, že se jedná o zápis, který nám podává opat Petr Žitavský, jeden z největších kronikářů středověku, ve své Zbraslavské kronice, je pro nás velmi důležitý. Jeho kronika je právem zařazována k vrcholným dílům své doby a zmínka o Kostelci nad Orlicí byla zřejmě tímto autorem pokládána za velmi důležitou v národních dějinách.

K jejímu objasnění se musíme vrátit do začátku panování krále Jana Lucemburského v Českých zemích. Když Jan nastoupil v r. 1310 na český trůn, přišla s ním i německá družina - knížata a páni - a začali u dvora získávat udělené „moci“. To pochopitelně nelibě nesli čeští šlechtici a panstvo. Jan Lucemburský proto v r. 1315 propustil německé rádce a správu země svědčil dvěma českým šlechticům. Nejvyšším maršálkem v Čechách se stal Jindřich z Lipé a na Moravě jeho přítel Ješek z Vartenberka (zvaný též ze Stráže). V té době vypukla válka mezi králem Janem a Matějem, hrabětem trenčanským, který rozšířil svoji moc z Trenčína na celé severní Uhry, až po Podunají. Poněvadž při tom obsadil hraniční tvrze a dokonce vpadl s ozbrojenci i na Moravu, vytáhl král Jan s vojskem, vedeným Jindřichem z Lipé dne 21. května 1306 proti němu. Českému vojsku se podařilo obsazená místa dobýt. Když obléhali město Holič, čeští páni při útoku zaváhali, ale Jindřich z Lipé včas svojí obětavostí sjednotil voje a nepřítel porazil. Tento moment byl jedním z prvních, který vhostil nedůvěru mezi králem a pána z Lipé. Ale daleko větší pozdější zášť krále proti markraběti rozntily obě královny, jeho manželka Eliška a vdova Alžběta, zvaná Rejčka. Ta pobývala v Čechách. Byla vlastně „macechou“ královny Elišky a vládlo mezi nimi značné nepřátelství. Královna Eliška, zvaná Přemyslovna, byla dcerou Václava II. a prostřednictvím manželského svazku s ní získal Jan Lucemburský českou korunu. Druhá královna - Alžběta Rejčka, někdy zvaná též Eliška, byla druhou manželkou Václava II. A později i Rudolfa Habsburského. (Žila v l. 1286 - 1335). Jako vdova, Alžběta Rejčka získala věnná města - Hradec, Jaroměř, Chrudim, Vysoké Mýto a Poličku. Usídlila se v Hradci, který podnes po ní sluje Králové.

Král Jan Lucemburský postrádal taktický cit při jednáních s českou šlechtou, o čemž svědčí v té době šířící se pomluvy. Našeptávači se snažili krále přesvědčit, že se Jindřich z Lipé snaží prostřednictvím Alžběty Rejčky a své panské družiny provést v zemi mocenský převrat a zbavit tak krále vlády. Král Jan těmto pomluvám a smyšlenkám uvěřil a dal dne 26. října 1315 nic netušícího Jindřicha z Lipé vojenským oddílem pod vedením Viléma Zajíce zajmout a uvěznit na hradě Týřově. Za tuto službu dostal pán z Valdeka místo maršálka (podkomořího) ve dvorním úřadu, které se uvolnilo po zatčení Jindřicha z Lipé. Královna Eliška byla v té době v přátelském vztahu s panem Vilémem Zajícem a zřejmě přispěla i svojí „hřivnou“, ze záští k maceše, k vyhocení celé situace. Král navíc odměnil jeho stoupence královskými úřady. Ty předtím zastávali příslušníci panského seskupení Jindřicha z Lipé. Tomuto šlechtici nyní i přitížila přízeň, kterou věnoval Alžbětě, královně „hradecké“.



(Obr. č. 1) Hrad Týřov na Rakovnicku.

Následkem tohoto násilného skutku vypukla v zemi krvavá domácí válka. Celé mocné pokolení Hronovů, pod vedením Jindřicha z Vartenberka (ze Stáže) a navíc i posádky ze Slezska, které povolala Alžběta Rejčka k ochraně svých věnných měst, se postavili proti králi. V šarvátkách s královskými vojsky, zvláště v bitvě u Českého Brodu, většinou zvítězili. Náhle však nastal obrat ve slezských vojenských posádkách, které měly bránit

věnná města. Kromě loupení v jejich okolí se nakonec přidaly na stranu krále. Do sféry lokalit těchto měst zřejmě tehdy spadalo i území kolem našeho města, kde se nacházel opevněný kostelní objekt (snad ohrazená kostelní osada - jako tehdejší nové středověké zařízení) - castellum. Ve snaze potrestat posádku Slezanů utkala se skupina českých šlechticů, pod vedením Jana z Vartenberka, s posádkou ohrazené tvrze. Při jejím dobývání byl však Jan ze Stáže zasažen střelou ze samostřelky do obličeje a na místě skonal. Boj skončil a mezi tím se začalo vyjednávat o osudu Jindřicha z Lipé, který měl řadu příznivců. Nakonec když do Čech vstoupila vojska rýnských kurfirstů v počtu více než „tisíc přílbic“, aby násilně ukončili spor, došlo k smírnému vyjednávání. Místo války byl dne 17. dubna 1316 pán Jindřich z Lipé z vězení propuštěn. Nakonec se usmířil na čas nejen s králem, ale i se svými bývalými protivníky.



(Obr. č. 2) Starověké zařízení na vrhání kamenů. (Obranné i k dobývání)

Na závěr uvádím tři pohledy na celou situaci - a to z pera tehdejšího historika, opata Petra Žitavského. (Obr. č. 3a, 3b)

První zprávu o Kostelci jako o opevněném kostele, o ohrazené kostelní osadě podal v době nových středověkých zařízení k 5. lednu 1316 Petr Žitavský ve Zbraslavské kronice (FRB 4, 229); Iohannes de Wartenberk..., qui dum quandam municionem ecclesie prope Grecz, que Costel dicitur, impugnaret, anno sc. Domini 1316 in vigillia Epiphanie Domini... est extinctus — Jan z Vartenberka... který když útočil na jednu kostelní tvrz u Hradce, zvanou Kostel, totiž léta Páně 1316 v předvečer Zjevení Páně... skonal.

Ohrazený „Kostel“ (1316) nebo „Kostelec“ (1323, místo s kostelem) byl zabezpečen zdí a příkopem. O obranném systému svědčí staré pomístní názvy (Na parkánu, Na lávkách. Pod branou, Na příkopech). Jako město je Kostelec dosvědčen 21. září 1330 v listině Mikuláše z Potštejna lazebníku Světlíkovi: in civitate nostra Costelecz. V této listině svědčili Hynčík rytíř z Chocně, Lucek z Police, Přibek ze Slemene a kostelečtí měšťané (rychtář, krejčí, pekař).

ozbrojenou mocí zajat, hned zaveden na hrad Týřov^{4/} a tam ve věži pod stráží dvanácti mužů spoután v okovech bedlivě strážěn.

Potom hned nastanou ve všech krajinách království nevylicitelné nepokoje, všude vidět požáry a plnění a bédování a skoro celé Čechy začnou zpívati: Běda, ach, běda! Ne-

boť se všecken rod Jindřicha z Lipé, zvaný z Ronova^{5/}, spolu spojil se všemi svými přívrženci a přibranými cizími lupiči a utábořil se na škodu královu v městě Českém Brodě s pěti sty ozbrojenců. Chtěli totiž nahnat tím králi strachu a tak zachránit zajatého Jindřicha nebo aspoň nepřátelsky obsadit Kutnou Horu nebo některé z okolních měst. Zatím přišel ke králi vratislavský vévoda Boleslav, švagr královny Elišky, a dodal mu utěšujícími slovy i slibem pomoci silnější zmužilosti. Tak tedy král, který se rozhodl jeti osobně do rýnských krajin, aby přivedl rytíře, poslal místo sebe královnu o svátku Narození Páně^{6/} k římskému králi Ludvíkovi, královninu strýci, a sám se zatím mužně postavil na odpor nepřítelům s Vilémem, zvaným Zajícem, Petrem z Rožmberka a s přáteli Tobiáše z Bechyně a dobyl tři měst se souhlasem jejich obyvatelstva, totiž Mýta, Poličky a Jaroměř^{7/}, která jako věno držela královna Alžběta, řečená Hradecká, macecha královny Elišky. Neboť tato vdova po dvou českých kráľích velmi milostivě věnovala Jindřichovi z Lipé pro věrnost a služby obzvláštní přízeň, a proto začala státi na straně králi Janovi nepřátelské. A tak se tu onde nepřátelsky utkávaly houfy a strhovaly se srážky a hned toho, hned onoho zahubil meč a jiný byl odveden do zajetí. Byl pak vůdcem všech těch, kteří bojovali proti králi, Jan z Vartemberka, syn Benešův, muž opravdu velké odvahy, statečný a rytíř velmi proslavený, a ten, když útočil na jednu kostelní tvrz u Hradce, zvanou Kostelec^{8/}, totiž léta Páně 1316 v předvečer^{9/} Zjevení Páně, zasažen do tváře střelou praku hned tam skonal.

(Obr. č. 3a, 3b) Zpráva opata Petra Žitavského o Kostelci ve Zbraslavské kronice.

(Pokračování v příštím čísle Zpravodaje.)

STAROSTKA MĚSTA KOSTELEC NAD ORLICÍ

zve občany města na

jednání zastupitelstva dne 20. března 2006

v SK Rabštejn od 18,00 hodin

Program jednání:

projednání rozpočtu města

a zprávy KBP spol. s r. o. a TS s. r. o.

PC, INTERNET, ICT SERVIS

- správa počítačových sítí
- outsourcing, vzdálená správa
- servis tiskáren, renovace tonerů
- firemní a podniková řešení
- IT řešení na klíč

- prodej a servis počítačů
- prodej značkových počítačů LYNX
- instalace, správa, prodej HW/SW
- konzultace, školení
- zabezpečení, pravidelná údržba
- mail a www servery
- výroba a údržba WWW prezentací
- počítače na splátky

Stanislav Kašpar
15 let praxe v oboru IT

Čermákova 1164
517 41 Kostelec n/O
gsm: 777 322 170
e-mail: kaspars@seznam.cz

@ WWW ADMIN LYNX HW&SW

PLYN - TOPENÍ - VODA - ODPAD DODÁVKY A MONTÁŽE ROZVODŮ

PAVEL JANÁČEK

Drtinova 1084
Kostelec nad Orlicí 517 41
mobil: 777 306 253

JIŘÍ TEJKL

Letná 124, Peklo n. Zd.
Vamberk 517 54
mobil: 603 287 146
tel: 494 541 989

PROVÁDÍME:

Hlavní pracovní náplní firmy jsou domovní rozvody PLYNU, VODY A KANALIZACE. Provádíme montáže topení z plastových, měděných a kovových materiálů včetně regulace a měření.

Další činnost firmy je zaměřena na dodávky spotřebičů, zpracování projektové dokumentace, revize plynovodů a spotřebičů.

www.plyntopenivoda.cz - e-mail: montáže@plyntopenivoda.cz

KOUPELNY

KONVALINKA

Jiří Konvalinka

Galova 1182
Kostelec nad Orlicí

mobil: 777 118 050

obklady + dlažby
voda + odpady
teplovodní topení
elektroinstalace
+ podlahové topení

www.koupelnykonvalinka.wz.cz - e-mail: konvalinkaj@seznam.cz

ZE SPORTU

SK KLACKAŘI

Halový turnaj ve Dvoře Králové



V termínu od 13. 1. do 15. 1. 2006 se družstvo mladších zákyň zúčastnilo halového TEEBALLOVÉHO turnaje ve Dvoře Králové. Turnaj byl určen pro kategorii zákyň do 13 let, kde naše děvčata poprvé v letošním roce prověřila připravenost na sezonu

2006. Turnaj byl tradičně obsazen nejlepšími týmy z ČR. Děvčata předvedla velmi dobré softballové dovednosti, teamového ducha a chuť po vítězství. Celkové 5. místo z 10 nasazených týmů bylo úspěchem, protože děvčata prohrála pouze s vítězem turnaje Křč Praha a čtvrtým JOUDERS Praha.

Halový turnaj v Kladně



Jak již jsme Vás informovali, hráčky Petra Zakouřilová a Pavlína Kameníková se nominovaly do kádru softballové reprezentace ČR v kategorii zákyň do 13 let. Dne 28. 1. a 29. 1. 2006 dívky odehrály první halový turnaj za team reprezentace na Kladně. Jednalo se o dvou denní softballové klání kadetek - dívek do 15 let. Děvčata byla oporou teamu a předvedla kvalitní hru. Pro ně samé to byla velká, ale i velmi fyzicky náročná softballová zkušenost, protože se po dva dny herně vyrovnávaly se soupeřkami, které jsou o dva až tři roky starší. To se jim podařilo zvládnout a celkově tam reprezentace zákyň obsadila 3. a 5. místo z 10 nasazených.

Dívkám gratulujeme a přejeme mnoho dalších reprezentačních úspěchů.

Trenér SK Klackaři - Pavel Kameník

Zimní soustředění



V termínu od 20. 1. do 22. 1. 2006 uspořádal oddíl SK Klackaři pro mladší žáky a žákyně tradiční třídní zimní soustředění v Orlických horách. Již druhým rokem proběhlo v lyžařském centru Sedloňov, kde na mladé sportovce čekala opravdu tuhá zima s denní teplotou okolo -15 C°.

V průběhu dne se všichni zúčastnění zdokonalovali v lyžařských nebo snowboardových dovednostech a odpoledne využívali místní tělocvičnu k softballovým hrám. Tyto tři dny byly věnovány nejen tvrdému tréninku, ale i stmelení mladého kolektivu.



Účastníci soustředění byli spokojeni, byl to dobrý impuls do sezony 2006 a všichni se již těší na další společnou akci s oddílem SK Klackaři Kostelec nad Orlicí.

TĚLOCVIČNÁ JEDNOTA SOKOL KOSTELEČ NAD ORLICÍ

Silvestrovský běh - XVIII. ročník

Tělocvičná jednota SOKOL Kostelec nad Orlicí uspořádala dne 31. prosince 2005 tradiční **Silvestrovský běh - XVIII. ročník** v Kostelci nad Orlicí. Celková účast 44 běžců.

VÝSLEDKOVÁ LISTINA

Kategorie 1 - Muži do 39 let

1. <i>Razým Lukáš</i>	Iscarex Česká Třebová
2. <i>Doleček Josef</i>	Jiskra Ústí nad Orlicí
3. <i>Štěřba Zbyněk</i>	Loko Pardubice
4. <i>Dusílek Adam</i>	Rychnov nad Kněžnou
5. <i>Samek Martin</i>	Rychnov nad Kněžnou
6. <i>Bílek Luboš</i>	TV Reřřath
7. <i>Bielčík Petr</i>	TJ Lichkov
8. <i>Kubiček Petr</i>	Labe Triclub Hradec Králové
9. <i>Siegel Jakub</i>	AC Choceň
10. <i>Vostřel Lukáš</i>	Doudleby nad Orlicí

Kategorie 2 - Muži veteráni 40 - 49 let

1. <i>Siegel Josef</i>	AC Choceň
2. <i>Čechal Jaroslav</i>	TS Letohrad
3. <i>Razým Jan</i>	Iscarex Česká Třebová
4. <i>Raim Ladislav</i>	Hradec Králové
5. <i>Zatloukal Marek</i>	Liga 100 Olomouc
6. <i>Tarant Ladislav</i>	Líšnice
7. <i>Sáhula Jaroslav</i>	Kostelec nad Orlicí
8. <i>Hatlapatka Pavel</i>	Rychnov nad Kněžnou
9. <i>Novák Vladimír</i>	Siemens Praha
10. <i>Dvořáček Vlastimil</i>	Doudleby nad Orlicí

Kategorie 3 - Muži veteráni 50 - 59 let

1. <i>Kubr Václav</i>	SKP Pardubice
2. <i>Bubeníček Jiří</i>	SJ Skuhrov n. B.

Kategorie 4 - Muži veteráni nad 60 let

1. <i>Jelínek Matěj</i>	Hradec Králové
2. <i>Bielčík Jindřich</i>	TJ Lichkov
3. <i>Svatoš Otakar</i>	Sokol Kostelec nad Orlicí

Kategorie 5 - Ženy do 35 let

1. <i>Metková Táňa</i>	SK Týniště nad Orlicí
2. <i>Kozáková Denisa</i>	SKP Pardubice
3. <i>Mullerová Věra</i>	SKR Rychnov nad Kněžnou
4. <i>Kosová Denisa</i>	Rychnov nad Kněžnou

Kategorie 6 - Ženy nad 35 let

1. <i>Báčová Ama</i>	TJ Svitavy
2. <i>Kubrová Dagmar</i>	SKP Pardubice
3. <i>Siegelová Magda</i>	AC Choceň
4. <i>Jelínková Magda</i>	Hradec Králové
5. <i>Hloušková Lenka</i>	Sokol Kostelec nad Orlicí



Trati vedla po asfaltové silnici - délka 6 km. Závod proběhl za příznivého počasí, teplota -5°C, bylo bezvětří. Povrch trati byl zasněžený a kluzký. Protesty nebyly během závodu ani po jeho ukončení podány.

Jaroslav Vanický
ředitel závodu

„Volný čas - čas bez drog“

Pod tímto názvem se skrývala nabídka volnočasových aktivit pro mládež ve věku od 8 - 18 let, která probíhala celý prosincový měsíc loňského roku. Akce sportovních oddílů TJ pro mládež byly realizovány za finanční spoluúčasti Města Kostelce nad Orlicí a z rozpočtu protidrogové prevence.

Akce probíhaly v těchto sportovních oddílech TJ:

florbalu, stolního tenisu, odbíjené, karate, softbalu, aikida a atletiky.



Zúčastnilo se celkem 100 členů TJ Sokol Kostelec nad Orlicí a 56 příchodích dětí.

Tato akce může být odrazovým můstkem pro další spolupráci TJ Sokol a Města Kostelec nad Orlicí.

TJ Sokol Kostelec nad Orlicí

Akce TJ Sokol v zimním čase

Konec roku 2005 pro TJ Sokol Kostelec nad Orlicí znamená nejen bilancování sportovních úspěchů oddílů i jednotlivců, ale také tradiční setkání a akce v době vánoční. Proto některé turnaje oddílů TJ svedou dohromady kamarády, kteří v Kostelci prožili mládí a na návštěvu sokolovny využijí čas, kdy navštíví své příbuzné a známé, a tak tradice sílí. Letos to byly opět turnaje:

1. <i>nohejbal</i>	2. <i>florbal mužů</i>
3. <i>štědrovečerní basket</i>	4. <i>stolní tenis „O hasák pana Brůny“</i>
5. <i>basketbalové setkání</i>	6. <i>silvestrovský běh</i>

Celkem se zúčastnilo 185 členů TJ i příchozích a potvrdilo tak slavné tradice i vztah k pohybu a sportu v našem městě.

Děkujeme organizátorům za přípravu akcí a přejeme všem účastníkům, členům TJ, příchozím i veřejnosti mnoho zdaru a úspěchů.

Výbor TJ Sokol

STOLNÍ TENIS

3. liga - muži

Sokol Kostelec nad Orlicí - Loko Pardubice 10:3
Brůna 3,5/3,5 - L. Malík 2,5/2,5 - Souhrada 2,5/3,5 - Ježek 1,5/2,5 Malík K. 0/1

O důležitosti prvního utkání druhé poloviny soutěže nebylo pochyb. Oba týmy ve vyrovnané soutěži potřebovaly body. Kostelec vstoupil do zápasu fenomenálně a za 45 minut vedl neskutečných 7:0. Hostům se potom sérií tří vítězství podařilo odvrátit hrozící debakl, ale domácí si již zasloužené vítězství nenechali vzít a získali tak tři důležité body.



Sokol Kostelec n.O. - TJ Dvůr Králové 8:10
Malík L. 3/4 - Malík K. 2/4,5 - Brůna 2,5/4,5 - Ježek 0,5/2,5 Souhrada 0/2

Drama od začátku do konce s nešťastným závěrem pro domácí, tak by se dal charakterizovat průběh sobotního utkání. Kostelec odehrál kvalitní zápas, bohužel se nedařilo Ježkovi a Souhradovi. To je asi i největší bolest kosteleckého stolního tenisu, kvalitní tým 6 hráčů nepodává stabilní výkony a kalkulace se sestavou se příliš nedaří. Věme, že se situace zlepší.

Sokol Kostelec n.O. - Jiskra Jaroměř 5:10
Malík L. 2/4,5 - Malík K. 1/3,5 - Kalaš 1/3 - Brůna 1/2,5 - Ježek 0/1,5

První Jaroměř měla popravdě namále, ke zcela jinému výsledku stačil jeden zápas ve prospěch domácích, neboť ve zbývajících utkáních by zřejmě Kostelec bodoval. Hosté však prokázali větší jistotu i sebevědomí a odvezli si po zásluze všechny body.

Jiskra Státnice - Sokol Kostelec nad Orlicí 10:4
Brůna 3/3,5 - Kalaš 0,5/3,5 - Souhrada 0,5/3,5 - Malík L. 0/3,5

I přes absenci Ježka a K. Malíka odcestovalo kostelecké "áčko" na Moravu s ambicemi bodového zisku. Realita však byla jiná. Strážnice Kostelec přehrála soupeře převážně v koncovkách zápasů (osm zápasů 3:2).

ČSAD Hodonín - Sokol Kostelec nad Orlicí 9:9
Brůna 1,5/4,5 - Kalaš 2,5/4,5 - Souhrada 2,5/4,5 - Malík L. 2,5/4,5

V Hodoníně Kosteletci sahalo po vítězství, vedli 9:5, ale tři důležité body nakonec nepřivezli.

Tři medaile pro Kostelec



V sobotu 4. 2. si v Hořicích dali dostaveníčko nejlepší stolní tenisté našeho kraje. Účast si vybojovali nejlepších 48 mužů (celkem registrováno kolem 1 000 hráčů). Sokol Kostelec nad Orlicí měl hned 6 želízek v ohni (Malík K., Malík L., Balous, Ježek, Kalaš, Souhrada). Hráči tohoto klubu opět dokázali, že patří k absolutní špičce a dokázali po dramatických zápasech vybojovat tři bronzové medaile. V nejčestnější soutěži dvouher mužů se to podařilo Karlu Malíkoví a Robertu Ježkovi a ve čtyřhře mužů dvojici Malíků, otce a syna - Karla a Lukáše.

SEDMNÁCTÁ POZICE PO PRVNÍ ETAPĚ PRO JANA KOPECKÉHO

Do první etapy náročné zimní Švédské rallye vstoupila posádka Czech Rallye Teamu Škoda-Kopecký s respektem. Jan Kopecký s Filipem Schovánkem během rychlostních zkoušek dosahovali časů ve druhé desítce a po šestém rychlostním testu jim patří průběžná sedmnáctá pozice.

Ze startovní rampy sjel vůz Škoda Fabia WRC jako osmý v pořadí, neboť startovní pozici do Švédské rallye určovalo umístění v předchozí Rallye Monte Carlo.

Nejlepšího času dosáhl Jan ve čtvrtém a šestém testu, kdy jeho výkon stačil na patnácté místo v rychlostním testu.

„Rychlostní zkoušky ve Švédsku jsou nesmírně rychlé a na trati je mnoho zrádných horizontů. V některých úsecích jsou vyjeté velmi hluboké koleje. Dnes jsme zkoušeli pneumatiky s odlišnou délkou hrotů. Hroty o délce 6,5 mm fungovaly lépe v úsecích s vyjetými koleji a hroty o délce 7 mm naopak v pasážích, kde povrch trati pokrýval sněh. Ve čtvrté rychlostní zkoušce nás postihl defekt pravé přední pneumatiky již na šestém kilometru a zbývajících dvacet kilometrů jsme absolvovali s pneumatikou, která postupně ztrácela tlak. V servisní zóně před pátou rychlostní zkouškou, která byla se svými téměř čtyřiceti kilometry jednoznačně nejdelší, jsme se rozhodli pro změnu nastavení podvozku. Tato změna se ovšem velmi výrazně projevila ve zhoršené ovladatelnosti vozu. Pro ztřešnětější etapu rozhodně vrátíme výchozí nastavení. Závěrečná super erzeta byla rozhodně atraktivní pro diváky, ale jako tradičně se na těchto typech rychlostních zkoušek nedá nic získat, ale ztratit lze relativně hodně. Jelikož jsme neměli možnost před soutěží testovat přímo ve Skandinávii, tak jsme dnešní etapu stále sbírali zkušenosti v místních podmínkách, které jsou odlišné od domácích. Během ztřešnětější etapy již chceme zrychlit a postupně naši ztrátu snižovat,“ řekl po první etapě Jan Kopecký.

„Švédská rallye nám ukázala, že naše volba na testování v České republice byla chybná. Toto je obrovskou zkušeností pro náš tým, že před Švédskou rallye je třeba absolvovat test v místních podmínkách. Trati jsou pokryty ledem, zmrazeným sněhem a jsou neskutečně rychlé s mnoha horizonty. Druhé průjezdy nám ukázaly, že časy byly lepší a zkušenosti s těmito podmínkami jsou velmi potřebné. Škoda Fabia WRC funguje perfektně a s technikou jsme spokojeni. Jan určitě využije zkušeností ze Švédska i na soutěžích s nepevným povrchem. Musím ovšem sebekriticky přiznat, že jsem zatím nedal Janovi příliš možností, aby se s nepevným povrchem výrazněji seznámil. Toto je třeba napravit,“ dodal Josef Kopecký.



TŘINÁCTÁ POZICE PO DRUHÉ ETAPĚ PRO JANA KOPECKÉHO



Jan Kopecký s Filipem Schovánkem vstoupili do druhé etapy Švédské rallye ze sedmácté pozice a během sobotních rychlostních zkoušek se posunuli na průběžnou třináctou příčku. Jejich vůz Škoda Fabia WRC fungoval i ve druhé etapě bezchybně, ale celou etapu provázely posádku Czech Rallye Teamu Škoda-Kopecký obrovské problémy s pneumatikami. Na sobotním programu Švédské rallye bylo sedm náročných rychlostních zkoušek, které ještě více ztěžoval velmi silný mráz. Jedenáctý rychlostní test musela posádka Jan Kopecký - Filip Schovánek absolvovat na pneumatikách, kde postupně vypadaly téměř všechny hroty a jízda byla velmi nebezpečná.



„Dnes jsme neměli štěstí při volbě obutí. Na úvodní dvě rychlostní zkoušky jsme nezvolili správnou délku hrotů a navíc jsme vsadili na model určený pro ledový povrch. Naše volba se ukázala jako velmi špatná. Na osmé a deváté rychlostní zkoušce jsme měli poprvé výraznější potíže s vypadáváním hrotů z pneumatik, ale přímo zoufalá byla situace na jedenácté rychlostní zkoušce, kterou jsme dokončovali na pláštích téměř bez hrotů. Příčinu těchto potíží bohužel neznáme, ale vůz byl takřka neovladatelný v zatáčkách a i při brzdění jsme měli velké problémy. Se štěstím jsme se posunuli na třinácté místo a zítra bychom měli startovat jako třetí v pořadí. To je pro nás podstatně výhodnější pozice, především jsme nechtěli na trať vyrazit jako první. Počasí je nevyzpytatelné a zítra může místy ležet sníh,“ sdělil v cíli sobotní etapy **Jan Kopecký**.

„Vůz Škoda Fabia WRC i tým fungují výborně. Starosti nám dnes však dělala volba pláštů. Kluci však jedou spolehlivě a velmi rychle se učí. Věřím, že pokud zítra nebudeme mít problémy, tak prokáží získané zkušenosti a ještě zrychlí. Vzhledem k situaci na jedenácté rychlostní zkoušce jsem rád, že dovezli vůz do cíle, jsou stále ve hře a mohou pokračovat ve Švédské rallye. Ta je velkou školou nejenom pro posádku, ale i pro celý tým. Dnes překvapil nejenom nás velký mráz. Teploty pohybující se pod mínus patnácti stupni Celsia výrazně změnil charakter trati. Led byl přemrzlý a doslova se třásl na jemný prášek. To překvapilo i o mnoho zkušenější týmy, než je náš,“ doplnil **Josef Kopecký**.

Závěrečná třetí etapa má na programu šest rychlostních zkoušek. Nejdelší úsek nazvaný „Rämmen“ je dlouhý více než dvacet tři kilometrů a posádky jej absolvují dvakrát. Cílovou rampou v Karlstadu projede první vůz ve čtrnáct hodin a padesát šest minut.

„ANTENKA 2006“

Ve dnech 27.1. - 30.1.2006 se děvčata volejbalového oddílu TJ Sokol Kostelec n. O. zúčastnila mezinárodního turnaje volejbalu žákyň „ANTENKA 2006“ ve sportovním středisku Kozienicích v Polsku.

Tato účast se uskutečnila za přispění finančního grantu města Kostelec n. O. a TJ Sokol Kostelec n. O.

V náročném mezinárodním soutěži po třech dnech děvčata obsadila 7. místo.



Hráčky oddílu: P. Březinová, R. Voborníková, P. Hiršová, M. Čadová, R. Horná, K. Izáková, P. Dosedlová a T. Poláková.

Nejlepší hráčkou turnaje za oddíl TJ Sokol Kostelec n. O. byla vyhlášena Pavlína Hiršová, která si přivezla z turnaje sošku.

Děvčata si vyzkoušela své hráčské kvality, které mohou zúročovat v krajské soutěži. Poslední pohled při zakončení turnaje, kdy představitelé města Kozienice předávali ceny za umístění a nejlepším hráčkám turnaje.

Předávání cen za umístění a nejlepším hráčkám turnaje.

