

## ŠUMNÁ ORLICE NABÍDNE NEJEN CYKLOJÍZDU

**Město Kostelec nad Orlicí ve spolupráci s SK Rabštejn a Domem dětí a mládeže pořádá již třetí ročník kulturně společenského happeningu pod názvem Šumná Orlice.**



Doprovodným programem je výtvarná soutěž žáků Základních škol a Základní umělecké školy F. I. Tůmy Kostelec nad Orlicí, která byla vyhlášena pod názvem „Namaluj šumnou památku“ (*zámek, kostel, sochu*).

*Motto soutěže:* „Dotkni se díla svých předků“

Výstava vybraných prací bude instalována ve vestibulu Městského úřadu a vernisáží zahájena 1. května 2005 ve 14:00 hodin, tímto dnem bude také vyhlášena veřejná sbírka na obnovu pomníku pana Františka Seykory v městském parku, která potrvá do 30. 04. 2007. Přispět lze na bankovní účet číslo 30015-1240074329/0800 nebo přímo do pokladniček rozmístěných na této akci. Protagonisté Šumné Orlice David Vávra a Radovan Lipus provedou ocenění nejlepších výtvarných prací.



Sobotní program bude zahájen v 9:00 hodin na Palackého náměstí vystoupením Mažorettek, následovat budou soutěže pro děti v režii Domu dětí a mládeže.

SK Rabštejn nabídne loutkové divadlo Matěje Kopeckého s pohádkou „Nápad myšky Terezky“.

Hlavním programem bude cyklistická projížďka po zámcích a zámeckých parcích. Vyjede se z náměstí úderem sobotní 13:00 hodiny. Letošní trasa povede od Starého zámku v Kostelci nad Orlicí do zámku v Doudlebcích nad Orlicí a Častolovic. Cílem trasy bude Nový zámek v Kostelci nad Orlicí.

Po projížďce v 19:00 hodin proběhne hudebně divadelní rej a promítání filmu na Rabštejně.



**POKRÝVAČSTVÍ  
VÍT LUDVÍK**

Nerudova 1349

517 41 Kostelec nad Orlicí

Tel.: 737 029 288

776 871 239

**VELUX**

**Jsme připraveni poskytnout  
Vám naše služby:**

- opravy a rekonstrukce střešních krytin
- nátěry oplechování - na střeších
- montáž střešních oken
- spárování komínů
- odstranění nebezpečných stromů

**CRC** KANADSKÉ ŠINDELE

**BRAMAC**

**CEMBRIT**

## Uvnitř čísla najdete:

Str. 3 - 4	<i>Usnesení RM a ZM</i>
Str. 5 - 6	<i>Informace z radnice</i>
Str. 7 - 8	<i>Informace pro občany</i>
Str. 9	<i>Zdraví - drogy - farmaka</i>
Str. 9	<i>Reg. tur. a info. centrum</i>
Str. 10	<i>Zaujalo nás</i>
Str. 10 - 11	<i>Společenská kronika</i>
Str. 11 - 14	<i>Kultura</i>
Str. 15	<i>Círky</i>
Str. 16 - 19	<i>Z našich škol</i>
Str. 19 - 21	<i>Ze spolků a organizací</i>
Str. 22	<i>Tipy na výlet</i>
Str. 22 - 24	<i>Z historie</i>
Str. 25 - 26	<i>Ze sportu</i>

### ZPRAVODAJ MĚSTA KOSTELEEC NAD ORLICÍ

Květen 2005

Vydává Město  
Kostelec nad Orlicí  
Palackého nám. 38  
Tel.: 494 337 111  
494 321 551

šéfredaktor Václav Klecandr

#### Redakční rada:

MVDr. V. Fidler, Lenka Faltysová,  
K. Sejkorová, Karel Martinec,  
Milan Perger, Ing. Jaroslava Blažková,  
Šárka Slezáková.

Redakční rada neodpovídá za stylizaci příspěvků a případné tiskové chyby.

Publikace je registrována  
Ministerstvem kultury ČR  
pod značkou: MK ČR E 11924  
Tisk AG TYP Kostelec n. Orl.,  
agtyp@iol.cz, náklad 2800 ks.

#### Inzerce objednávejte:

na Městském úřadě v Kostelci n. Orl.  
494 337 284  
e-mail: zpravodaj@muko.cz

Titul. str.: Šumná Orlice 2004  
foto: Václav Kocourek

Uzávěrka  
červnového čísla  
15. 5. 2005

www.kostelec-nad-orlici.cz

## Výtah z usnesení RM Kostelce nad Orlicí ze dne 21. 3. 2005 (č.9/2005)

### RM souhlasí

- s podmínkami nájemní smlouvy s firmou ŠUMBOR s.r.o. Kostelec nad Orlicí po zapracování připomínek a změn
- s vyplacením odměny řediteli KBP za IV. čtvrtletí 2004 a jednatelem téže společnosti za rok 2004 ve výši navržené dozorčí radou
- s prominutím poplatku za umístění 1ks poutače na velikonoční výstavu Základní organizace ČZS v Častolovicích
- se zveřejněním záměru pronajmout objekt čp. 530 (pracoviště ZŠ) v ulici Příkopy od 1.9.2005
- se zveřejněním záměru pronajmout pozemky na parc. č. 2352, 2353 v areálu bývalých kasáren
- s navrženou prodejní cenou puzzle - propagačního materiálu města ve výši 18,- Kč/ks, prodejním tuto cenu předkládá jako doporučenou
- se zadáním zpracování Lesních hospodářských osnov pro zařizovací obvod Týniště nad Orlicí, ORP Kostelec nad Orlicí, firmě Lesprojekt východní Čechy s.r.o.
- s poskytnutím finančního příspěvku SOU, OU a Praktické školy Nového Město nad Metují ve výši 36.000,-Kč na období duben - červen 2005 z rozpočtu OSV (3 měsíce, měsíční částka činí 12.000,-Kč a je určena na úhradu mzdy osobního asistenta včetně odvodů) na základě uzavřené smlouvy
- s přidělením bytu v DPS, Frošova čp. 1414, Kostelec nad Orlicí po paní Věře Mergancové panu Vladislavu Barvínkovi, od 1.4.2005 na dobu určitou do 1.10.2005. Jako náhradníka RM určuje paní Helenu Skulinovou.
- pořadník žadatelů na byt v DPS, ul. Frošova čp. 1414: 1) Helena Skulinová, 2) Marta Midlochová, 3) Marie Slezáková, 4) Pavla Hrušková, ul. Frošova čp. 763: 1) Jaroslav Sychra, 2) Alena Sejkorová, 3) Jaroslava Hikadová.
- s prodloužením nájemní smlouvy na byt v DPS, Frošova 763, Kostelec nad Orlicí paní Bohumile Procházkové na dobu neurčitou
- s odprodejem drobného nepotřebného majetku dle předlohy
- se změnou odměňování předsedů a členů dozorčích rad společností města dle předloženého návrhu
- s návrhy kritérií hodnocení pro jednatele a ředitele společností Kostelecký bytový podnik s.r.o. a Městské lesy Kostelec nad Orlicí s.r.o. předloženými dozorčími radami společností. a ukládá DR tato kritéria průběžně sledovat a vyhodnocovat
- s organizační strukturou organizační složky Technický útvar.
- s navrženými změnami organizačního řádu s tím, že se ruší 1 pracovní místo na odboru živnostenského úřadu a zřizuje se 1 pracovní místo na finančním odboru s účinností od 1. 4. 2005.
- s pronájmem sportoviště pro Sportovní hry východočeské justice konané dne 27. 5. 2005. Výše nájemného se stanovuje na 3 000 Kč
- s pronájmem sportoviště (volejbalových kurtů, sociálního zařízení a technického zázemí) dne 7. května 2005 pro OS SMEČ za úhradu ve výši 2000 Kč
- s vyplacením odměny pro jednatele MLK dle návrhu dozorčí rady MLK

### RM nesouhlasí

- s přidělením bývalé vrátnice v areálu Mírov panu Milanu Gáborovi
- s přidělením bytové jednotky paní Vlastě Jovnašové
- se zapojením Města Kostelec nad Orlicí do programu Ministerstva vnitra ČR Přesídlování a integrace krajanů

### RM schvaluje

- zprávu o hospodaření KBP s.r.o. Kostelec nad Orlicí a o hospodářské činnosti města za rok 2004
- úhradu úkonů za služby poskytované v Domovince dle platného ceníku služeb Pečovatelství služby pro rok 2005.
- výsledky hospodaření společnosti MLK s.r.o. Kostelec nad Orlicí za rok 2004
- plán hospodaření společnosti MLK s.r.o. Kostelec nad Orlicí na rok 2005

### RM doporučuje

- ZM prodej čp. 568 (bývalý internát) se stavební parc. č. 1906 o výměře 645m<sup>2</sup> a par. č. 1908 (ostatní plocha) o výměře 174 m<sup>2</sup> vše v kat. ú. Kostelec nad Orlicí za cenu 2,970.000,- Kč. Objekt s pozemky bude sloužit pro podnikání a bydlení. Záměr města prodat uvedené nemovitosti byl na veřejné desce zveřejněn od 16. 12. do 31. 12. 2004. Objekt se nachází v ul. Komenského v severozápadní části města

*RM nedoporučuje*

- ❑ ZM prodej rybníčku par.č. 1175/2 (vodní plocha) o výměře 3022 m<sup>2</sup> v kat. ú. Kostecká Lhota, a to z důvodu nákladného technického a finančního řešení na odkanalizování stávajících objektů v dané lokalitě

*RM bere na vědomí*

- ❑ zápisy z jednání dozorčí rady KBP s.r.o. ze dne 15. a 28. 2. 2005
- ❑ plán hospodaření KBP s.r.o. Kostelec nad Orlicí na rok 2005
- ❑ informaci ve věci věcného břemene a narovnání majetku města na parcele č. 2521/1
- ❑ v lokalitě Vyšehrad
- ❑ zápis z jednání dozorčí rady MLK ze dne 17. 2. 2005

*RM revokuje*

- ❑ bod č. 1 b) z usnesení č. 7/2005 ze dne 7.3.2005 týkající se pronájmu pozemku (zahrady) parc. č. 2464/2

*RM pověřuje*

- ❑ řízením pracovníků organizační složky Technický útvar pana Oldřicha Luňáčka od 1. 4. 2005 do odvolání

**Výtah z mimořádného usnesení RM  
Kostelce nad Orlicí  
ze dne 24. 3. 2005 (č.10/2005)**

*RM nesouhlasí*

- ❑ s vydáním kladného stanoviska Města Kostelec nad Orlicí na akci Víceúčelová vodní nádrž na Štědrém potoce v Kostelci nad Orlicí, neboť tato stavba je v rozporu se schváleným územním plánem města
- ❑ v současné době po zjištěných skutečnostech s uzavřením smlouvy p. Koblíkovou o nájmu prostor čp. 288 v obci Malé Svatoňovice na ubytování části obyvatel č. e. 27 v areálu bývalých kasáren v Kostelci nad Orlicí

*RM doporučuje*

- ❑ předkladateli projektu, tj. Občanskému sdružení „Štědrá nebesa“ Častolovice, zahájit jednání spojená se změnou územního plánu města, případně si pro realizaci tohoto projektu vybrat lokalitu, která je ve schváleném územním plánu města pro tuto stavbu již vymezena

**Výtah z usnesení RM Kostelce nad Orlicí  
ze dne 4. 4. 2005 (č.11/2005)**

*RM souhlasí*

- ❑ s uzavřením podnájmních smluv občanů z č.e. 27 do objektu bývalých kasáren v Rokytnici v Orlických horách na základě smlouvy s ubytovatelem p. Božoněm podle seznamu zájemců na dobu 1 roku za podmínky, že p. Božon předloží předchozí kolaudační rozhodnutí k ubytovací jednotce a prohlášení o způsobilosti ubytovny k ubytování osob
- ❑ se zveřejněním záměru na prodej pozemku parc. č. 2296/3 (ostatní plochy - manipulační plocha) o výměře 718 m<sup>2</sup> v kat. ú. Kostelec nad Orlicí (součást skladovací plochy firmy Cihelna Kinský s.r.o.)
- ❑ se zveřejněním záměru na prodej pozemku parc. č. 3424/1 (zahrada) o výměře 440 m<sup>2</sup> v kat. ú. Kostelec nad Orlicí (u komunikace na Zdelov)
- ❑ s podáním závazné přihlášky města Kostelec nad Orlicí do soutěže o Cenu Petra Parléře na rok 2005 s tématem řešení centra města a přilehlého okolí

- ❑ s demontáží nafukovací haly ve dnech 28. 4. 2005 s tím, že bude odborně uložena v areálu TS
- ❑ s prodloužením nájemní smlouvy na byt č.p. 1043 RA Kostelec n.O. do 30. 9. 2005
- ❑ s uzavřením nájemní smlouvy s p. Jirešovou Janou na pronájem pozemku - zahrady parc.č. 2464/2, díl č.V o výměře 340,94 m<sup>2</sup> v
- ❑ se změnou Smlouvy o partnerství (zaměřenou na zavádění a standardizaci procesu komunitního plánování sociálních služeb v Královéhradeckém kraji) s Občanským poradenským střediskem, o.p.s. se sídlem Veverkova 1343, Hradec Králové schválenou dne 21. 2. 2005
- ❑ s vyhlášením grantového programu Města Kostelec nad Orlicí pro rok 2005 s názvem „Podpora neprofesionálních kulturních aktivit“ ve výši 100.000,- Kč a „Podpora práce s dětmi a mládeží, volnočasové aktivity“ ve výši 500.000,- Kč
- ❑ s prodloužením podnájmu k bytu D12 v sekci čp. 1451, ul. K Tabulkám pro paní Pavlu Vrzalovou na dobu 1 roku do 31. 3. 2006.
- ❑ s prodloužením podnájmu k bytu A4 v sekci čp. 1448, ul. K Tabulkám pro p. Jiřího Blažka na dobu do 31. 8. 2005
- ❑ s ukončením nájemní smlouvy na nebytové prostory s firmou Tiscali ze dne 19.12.2003 dohodou ke dni 15. 3. 2005
- ❑ s pronájmem hřiště Regionálnímu centru Sportu pro všechny a Okresní radě Asociace školních sportovních klubů ve dnech 6. a 8. června 2005 za částku 1 500,-Kč.
- ❑ s použitím znaku Města Kostelec nad Orlicí v Almanachu sportovkyň a sportovců Kostelce nad Orlicí
- ❑ se zveřejněním záměru na pronájem nebytových prostor - bistro - v objektu budovy Městského úřadu č.p. 985

*2. nesouhlasí*

- ❑ s vydáním kladného stanoviska Města Kostelec nad Orlicí na akci Víceúčelová vodní nádrž na Štědrém potoce
- ❑ s půjčkou rodině Adamových ve výši 10 000,-Kč.
- ❑ s osvobozením od poplatků ze psů pro členy kynologické organizace č.568 Kostelec nad Orlicí

*3. doporučuje*

- ❑ ZM schválit inventarizaci majetku města za rok 2004.
- ❑ ZM přijetí revolvingového úvěru do výši 3 milionů Kč se splatností do konce roku 2005 od KB se zachováním navrhovaných podmínek

*4. schvaluje*

- ❑ svolání zastupitelstva města v mimořádném termínu 13. 4. 2005 od 17:00 hodin.
- ❑ výši nájemného podle přílohy a kauci ve výši 3násobku měsíčního nájemného pro 25 bytových jednotek v ulici K Tabulkám
- ❑ příspěvek ve výši 1.500,-Kč z rozpočtu OSV Oblastní charitě Červený Kostelec - Hospic Anežky České, 5.května 1170, na zdravotní pomůcky a léky.
- ❑ příspěvek pro TJ Chleny na úhradu nájemného za sportoviště (Mistrovství ČR tělesně postižených) VOŠ, SOŠ a SOU, Havlíčkova 156, Kostelec nad Orlicí ve výši 1 000,- Kč

*5. bere na vědomí*

- ❑ žádost paní K. Jovnašové o odkoupení bytu v ulici Rudé Armády 1108
- ❑ žádost p.M. Siváka o pronájem v objektu bývalých kasáren v Rokytnici v Orlických horách
- ❑ výpověď nájemní smlouvy na nebytové prostory (bistro) firmou Adeva - školní jídelny, s.r.o. s datem ukončení nájemního vztahu nejpozději k 30. 9. 2005

## ÚŘADU BUDOU V KOMUNIKACI S OBČANY POMÁHAT SMS ZPRÁVY



Vážení spoluobčané a budoucí klienti městského úřadu. V druhé polovině měsíce dubna jsme zahájili zkušební provoz SMS systému, který jsme vybudovali ve spolupráci s firmou T-Mobile.

První službou tohoto systému je zaslání informací pomocí krátkých textových zpráv (SMS) o vyřízení vašeho podání učiněného na našem úřadu. V první fázi se do zkušebního provozu zapojily tři odbory. Požádat o zaslání informativní SMS tedy můžete na odboru živnostenském (v rámci kompetence pí Skřivánkové a Lakmayerové), na odboru správním a organizačním (na přepážce cestovních dokladů pí Procházkové), a jako poslední podpořil tuto službu odbor správy majetku města, kde si můžete požádat o zaslání SMS od pí Černožské ve věci žádosti o zvláštní užívání místních komunikací. Podle vašeho zájmu bude služba rozšířena i na další pracoviště

Pro využití této služby (na výše uvedených místech) stačí dvě drobnosti - číslo vašeho mobilního telefonu a podpis, kterým udělíte souhlas k užití vašeho telefonního čísla.

Doufáme, že tímto krokem přispějeme ke zvýšení vaší spokojenosti a ušetříme tak váš drahocenný čas. Na telefonním čísle 494 337 222 přivítáme každý dobrý nápad vedoucí ke zkvalitnění této služby. Vaše připomínky a náměty očekáváme též na e-mailové adrese [informatici@muko.cz](mailto:informatici@muko.cz).

## ŽIVNOSTENSKÝ ÚŘAD INFORMUJE

Ministerstvo průmyslu a obchodu ČR za finanční podpory EU zřídilo Evropské spotřebitelské centrum. Toto centrum je součástí sítě Evropských spotřebitelských center v členských státech EU a ESVO. Zabývá se přeshraničními otázkami, stížnostmi a spory v oblasti ochrany spotřebitele.

### K čemu je tedy Evropské spotřebitelské centrum užitečné:

- chcete se na trhu EU cítit jako doma?
- přivezli jste si ze zahraničí vadný výrobek a chcete jej reklamovat?
- chcete si na dovolené v zahraničí bez obav něco koupit?
- potřebujete pomoci s řešením svého spotřebitelského sporu s obchodníkem v jiném členském státě EU?

### Ve všech těchto případech vám ESC bezplatně

- podá informaci o vašich spotřebitelských právech v zemích EU
- pomůže vám při jejich vymáhání
- zprostředkuje pomoc při mimosoudním řešení vašeho spotřebitelského sporu
- poskytne poradenské a překladatelské služby se stížností či sporem spojené.

ESC při MPO ČR najdete na adrese **Politických vězňů 20, Praha 1.**

Návštěvní dny: *pondělí - čtvrtek 9.00 - 11.00, 13.00 - 16.00*

Tel.: 22406 2046 (2017, 2672)

Fax: 22406 2314

e-mail: [esc@mpo.cz](mailto:esc@mpo.cz)

## SPLATNOST MÍSTNÍHO POPLATKU ZE PSŮ UKONČENA K 30.4.2005!

Vážení spoluobčané - držitelé psů.



Jako každoročně, tak i nyní vás v tomto čase upozorňujeme na skutečnost, že držitelé psů, fyzické nebo právnické osoby, které mají na území města Kostelce n. O. a v částech města Kostel. Lhota, Kozodry, Koryta trvalý pobyt, měli povinnost u psů starších tří měsíců zaplatit do 30. dubna 2005 místní poplatek ze psů na rok 2005. (OZV č. 10/203 o místních poplatcích). V případě, že držitel psa nesplnil svou povinnost ve stanoveném termínu, dopouští se svým jednáním (nesplněním povinnosti) přestupku podle § 37 zákona č. 337/1992 Sb. o správě daní a poplatků a může být správcem poplatku sankciován.

Držitelům psů je také třeba připomenout povinnost na veřejném prostranství zabránit, případně odstranit znečištění způsobované exkrementy jejich čtyřnohých přátel. Neučiní-li tak, dopouští se držitel psa přestupku podle § 47 odst. 1 písm. d) zákona č. 200/90 Sb. o přestupcích. Strážníci MP mohou za tento přestupek uložit přestupci blokovou pokutu do výše 1000 Kč nebo přestupek oznámit příslušnému správnímu orgánu.

Znečištěním jsou v tomto případě míněny psí výkaly, nikoliv „značkování“. Podle stanoviska odboru životního prostředí města Kostelce n.O., je možno psí exkrementy odkládat do nádob na směsný komunální odpad, jejichž počet je právě pro tyto potřeby postupně zvyšován. Potřebné sběrné sáčky jsou zdarma vydávány na hlavní pokladně MÚ 1. patro čp. 37 u pí Kameníkové (správce MP ze psů).

Děkujeme všem za plnění povinností v tomto ohledu, neboť psů podléhajících místnímu poplatku (tedy řádně zaevidovaných) je na katastru obce cca 760, a to není málo na to, aby závažně a soustavně znehodnocovali životní prostředí a pohodu bydlení občanů města, pokud nebudou držitelé ve svých povinnostech důslední. Svou arogancí a odmítáním povinností zapříčiňují některé pejskaři zvýšení nákladů na údržbu komunikací a zelených ploch a mohou i negativně ovlivnit správce poplatku při jednání o výši místního poplatku ze psů v dalších obdobích. Nenechávejte takové jednání bez povšimnutí, odpovědnost za čistotu města neseme všichni!

Pokud se zmiňujeme o budoucnosti, je asi na místě informovat i o tom, že v příštím roce bude poplatek ze psů vybírán stejnou osobou jako poplatek za komunální odpad, což bude znamenat možnost rozšíření výběrních dnů a sjednocení termínů. Věříme, že tím lépe uspokojíme potřeby našich občanů při komunikaci s radnicí.

*Kameníková Jana, správce poplatku*

## PRONÁJEM NEBYTOVÝCH PROSTORŮ

### Město Kostelec nad Orlicí oznamuje záměr obce

*pronajmout vybavené nebytové prostory  
v budově Městského úřadu čp. 985 v Kostelci nad Orlicí, parc. č. 9.  
o výměře 65 m<sup>2</sup> v katastrálním území Kostelec nad Orlicí  
za účelem provozování bistra od 1.10.2005*

*pronajmout nebytové prostory o výměře 395 m<sup>2</sup>  
v ulici Příkopy čp. 530 (nyní pracoviště ZŠ Palackého náměstí),  
parc. č. 402 a zahradu o výměře 207 m<sup>2</sup>  
parc.č. 403 kat. území Kostelec nad Orlicí  
za účelem zřízení kanceláří, pronájem možný od 1.9.2005 i jednotlivě.  
(Bližší informace žádejte na tel. č. 494 337 274 FO pí Vrzalová)*

### VYHODNOCENÍ DOTAZNÍKŮ KE ZJIŠTĚNÍ POTŘEBY ZAVEDENÍ MHD NA KOSTELECKU

V únorovém Zpravodaji města (cca 2800 ks) jsme se obrátili na občany s žádostí o vyplnění dotazníku. Cílem bylo zjistit, zda a v jaké míře mají občané zájem o zavedení městské hromadné dopravy na Kostelecku a které trasy by preferovali.

Stává se již pravidlem, že tímto způsobem oslovení občané se nezapojují, a proto vyhodnocená data nemají dostatečnou vypovídací hodnotu.

Vrácených a vyplněných dotazníků jsme obdrželi pouze 37 kusů. Domnívali jsme se, že tato dotazníková akce osloví především občany přilehlých obcí, kde lze předpokládat, že dostupnost spojení je menší.

**Vyhodnocené dotazníky vypovídají tuto skutečnost:**

*Celkem vrácených dotazníků - 37 ks.*

*Odpovědělo 15 mužů (tj. 41 %) a 22 žen (tj. 59 %)*

*Průměrný věk respondentů - 55 let*

*Zavedení MHD v Kostelci nad Orlicí by přivítalo - 34 respondentů  
Služba se zdá zbytečná 3 resp. z celkového počtu odevzdaných dotazníků*

*Pravidelně (tj. více jak 3x týdně) by tuto službu využívalo - 19 resp. tj. 51%*

*Příležitostně by službu využilo - 18 resp. tj. 49 %*

**Odpovídající by nejvíce využívali tyto trasy:**

1. Kostelec nad Orlicí - zastávky po Kostelci nad Orlicí (s velkou převahou)
2. Kostelec nad Orlicí- Kozodry
3. Kostelec nad Orlicí- Kostelecká Lhota
4. Kostelec nad Orlicí- Koryta

*MHD by o sobotách a nedělích využilo 20 respondentů*

*MHD by nevyužilo o sobotách a nedělích - 17 respondentů*

Z celkového počtu odevzdaných dotazníků lze předpokládat, že o zavedení městské hromadné dopravy v Kostelci nad Orlicí občané neprojevují zájem.

Tyto informace budou předány vedení města Kostelec nad Orlicí a odboru dopravy jako podklad pro případná další jednání.

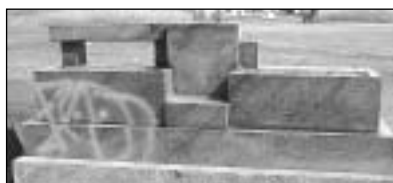
*Odevzdané dotazníky jsou uloženy na odboru sociálních věcí - MÚ v Kostelci nad Orlicí.*

### VYHLÁŠENÍ VEŘEJNÉ SBÍRKY NA OBNOVU POMNÍKU PANA FRANTIŠKA SEYKORY V MĚSTSKÉM PARKU.

**Sbírka je vyhlášena dnem 1. května 2005 a potrvá do 30. dubna 2007.**

Prispět lze na bankovní účet číslo 30015-1240074329/0800 nebo přímo do pokladniček rozmístěných na trase 3. ročníku Šumné Orlice.

Vyzýváme občany, pokud mají fotografii pomníku F. Seykory v původním stavu, o její zapůjčení.



Prosím kontaktujte odbor školství, kultury a tělovýchovy.

### ROZPOČET MĚSTA NA ROK 2005

**(rozpočet schválen na jednání ZM dne 14.3.2005)**

#### Výdaje

Výdaje	Hodnota v tis. Kč
Dotace na obědy žákům ZŠ	920 Kč
Celkem příspěvky sdružením a spolkům	1 219,22 Kč
Celkem Městská policie	3 266,55 Kč
Celkem hasiči město	886,00 Kč
Celkem hasiči Skála	39,5 Kč
Celkem hasiči Kostelecká Lhota	37,5 Kč
Celkem kronika	20,00 Kč
Celkem SPOZ	54,00 Kč
Celkem propagace města	385,00 Kč
Celkem MěÚ	33 068,00 Kč
Celkem zastupitelstvo	1 730,15 Kč
Celkem kulturní akce	1 280,00 Kč
Celkem MěÚ - informační systémy	2 395,00 Kč
Celkem sociální služby a dávky	19 191,00 Kč
Celkem ošetření stromů	500,00 Kč
Celkem - veřejné osvětlení - el. energie	600,00 Kč
Celkem Technické služby	6300,00 Kč
Celkem Pečovatelská služba	3 847,63 Kč
Celkem odpady	3580,00 Kč
Celkem příspěvkové organizace - ZŠ, MŠ, DDM, ZUŠ	5 488,14 Kč
Celkem Městská knihovna	1 479,28 Kč
Celkem Rabštejn	900,00 Kč
Celkem hospodářská činnost	1 966,26 Kč
Celkem Granty	600,00 Kč
Provoz sportoviště	966,5 Kč
Projekt Lipová stráž	140,00 Kč
Opravy majetku města	4 123,27 Kč
Investice ve městě	8 996,00 Kč
Vratka sociálních dávek za r. 2004	5 116,00 Kč
<b>Celkem výdaje</b>	<b>109 095,00 Kč</b>

#### Příjmy

	Hodnota v tis. Kč
Daňové příjmy tř. 1	51 116,00 Kč
Nedaňové příjmy tř. 2	10 762,96 Kč
Kapitálové příjmy tř. 3	14 612,85 Kč
Přijaté dotace tř. 4	35 390,18 Kč
<b>Celkem příjmy</b>	<b>111 881,99 Kč</b>

Případné dotazy směřujte na ing. Miluši Černohousovou, vedoucí FO, tel. č. 494 337 273

**Slušný, klidný, rozvedený 54/182/88 bez závazků nekuřák hledá upřímnou, skromnou partnerku kolem 50 let. Samota tíží mám rád přírodu a vše krásné co k životu patří.  
Tel. 494 337 238 nebo tel. 723 859 429**

**Klidný, rozvedený, nekuřák, pracující hledá podnájem v Kostelci nad Orlicí nebo v okolí vypomohu s prací v domě i kolem.  
Tel. 494 337 238 nebo tel. 723 859 429**

## KOMUNÁLNÍ ODPAD STÁLE AKTUÁLNÍ



V poslední době se ozývají hlasy, že město zpoplatňuje všechny odpady předávané do velkoobjemových kontejnerů. Není to pravda! Poplatku podléhají jen komodity, na které se nevztahuje místní poplatek, a to je stavební odpad a ojeté pneumatiky. Pokud jde o další druhy odpadu, pak je zde požadavek města i Technických služeb, aby byl odpad separován. To znamená: plasty, sklo, biologický a velkoobjemový odpad patří odděleně do kontejnerů dle rozvrhu na mobilních stanovištích (viz info ve Zpravodaji 4/05) nebo do kontejnerů v prostoru Technických služeb. Papír, železo, barevné kovy patří odděleně do sběrných surovin.

Technické služby Kostelec nad Orlicí, s. r. o. oznamují, že stavební odpad a ojeté pneumatiky budou v areálu Technických služeb odebírány za následující úhradu:

stavební odpad:	1,- Kč/kg
ojeté pneumatiky:	
- osobní automobil	20,- Kč/ks
- nákladní automobil	50,- Kč/ks

TS

## ŠKOLSKÁ KOMISE INFORMUJE

Dne 18. 4. 2005 se konala výjezdní schůzka školské komise v ZŠ Kostelecká Lhota. Při plánované zastávce na Skále si komise prohlédla prostory a vybavení školní budovy včetně přilehlé zahrady a hřiště. V Kostelecké Lhotě byl hlavním bodem jednání, hned po prohlídce školy, proces slučování škol. Členové komise byli seznámeni s realizačním projektem, který bude probíhat postupně ve třech časově vymezených etapách. Již od 1. 9. 2005 to bude znamenat částečně nové uspořádání tříd vzhledem k tomu, že dojde k přestěhování tříd z Příkop do budovy ZŠ Komenského.

Nejvíce dotazů ze strany rodičů se týká počtu a umístění prvňáčků. Jelikož se jedná o zásadní rozhodnutí, je nutné zvážit všechny možné alternativy řešení. Ředitelé škol vzájemně spolupracují, diskutují, navrhuji optimální varianty změn. Pro konečné rozhodnutí o organizaci 1. ročníků včetně rozdělení dětí do tříd byl stanoven termín 29. duben 2005. Věříme, že kroky, které je nutné k plynulému sloučení škol podniknout rodiče pochopí, a že se nám ve vzájemné spolupráci podaří celý proces zvládnout.

*Za školskou komisi: Mgr. Božena Kuncová*

## POBYTOVÉ STŘEDISKO KOSTELEK NAD ORLICÍ

### Akce konané v PoS Kostelec nad Orlicí



Dne 23. 3. 2005 se v Pobytovém středisku Kostelec nad Orlicí konalo v dopoledních hodinách oblastní kolo „Pěvecké soutěže“. Této sólové soutěže se zúčastnilo celkem 15 žadatelů o udělení azylu z Pobytového střediska Kostelec n. Orl. a Pobytového střediska Seč. Soutěž byla rozdělena do tří věkových kategorií. I. kategorie 6 - 15 let, II. kategorie 16 - 32 let a III. kategorie 33 let a více. Účastníci I. věkové kategorie zpívali 1 lidovou píseň a 1 píseň dle vlastního výběru. Zpěváci v II. a III. kategorii zpívali 2 lidové písně a 1 píseň dle vlastního výběru.



Nejlepší zpěváky vyhodnocovala porota z Masarykovy univerzity v Brně, která poté účastníkům předala diplomy a hudební nástroje. Svým výkonem mile překvapilo a potěšilo sedm žadatelů o udělení azylu, kteří budou svůj dosažený úspěch v oblastním kole obhajovat v červnu v Praze v divadle Archa.

Děkujeme sponzorům za pěkné balíčky pro účastníky soutěže.

### Akce konané mimo PoS Kostelec nad Orlicí

Správa uprchlických zařízení MV ČR spolu s Pedagogickou fakultou MU v Brně - kabinet multikulturní výchovy uspořádaly dne 8. 3. 2005 v Domě u Rytířů - Městské galerii Litomyšl vernisáž výstavy spojenou s ochutnávkou národních kuchyní připravenou žadatelkami o azyl. Výstava bylo možné zhlédnout do 10. 4. 2005.

Dne 17. 3. 2005 v klubu Kotelna v Litomyšli proběhl koncert skupin Újezd a Mbunda Africa spojený se křtem jejich CD Tóny Země. Hostem koncertu byla skupina Čankišou.

8 dětí žadatelů jelo 18. 3. 2005 na „Velikonoční tvoření“ do Církevní ZŠ Borohrádek. Děti vyráběly velikonoční kraslice, přáníčka a pletly pomlázky.

Ve dnech 21. 3 - 31. 4. 2005 Pobytové středisko K. n. O pořádá v rámci projektu „Pod jedním sluncem“ výstavu fotografií „Žijí mezi námi...“. Fotografie dokumentují život žadatelů o azyl v pobytovém středisku. Výstava probíhá v Centru vzdělávání Královéhradeckého kraje Rychnov nad Kněžnou.

Děkujeme za propůjčení výstavních prostor.

Dne 5. 4. 2005 děti žadatelů, které se účastnily výtvarného workshopu 18. - 20. 3. 2005 v Hradišti u Chrudimi navštívily ZOO v Praze. Poté se s ostatními žadatelí z PoS a pracovníky Organizace pro pomoc uprchlíkům účastníci prohlídky historické části Prahy a vernisáže výstavy výtvarných prací žadatelů vzniklých na zmíněném workshopu, která probíhá v Paláci Akropolis do 5. 5. 2005.

*Pobytové středisko Kostelec nad Orlicí  
Správa uprchlických zařízení MV ČR*

### ČESKÝ ČERVENÝ KŘÍŽ

ČČK v Kostelci nad Orlicí oznamuje, že nebude sbírat oblečení, občané mají možnost oblečení na charitativní účely vozit do Rychnova nad Kněžnou do EMAUZSKÉHO DOMU, Ekologická 515 /směrem na Synkov, za ČSAD doleva/, dle sdělení pracovníce kdykoliv, telefon 494 533924

## REKLAMA FIREM PRO ZLEPŠENÍ INFORMAČNÍHO SYSTÉMU MĚSTA

Již několikrát jsme informovali ve Zpravodaji o snaze dokončit městský orientačně informační systém (MIOS), a to včetně orientačních map města s uvedením místa firmy a přístupu k ní. A nejedná se jen o velké firmy, ale i ty menší, které mají své dodavatele a zákazníky a chtějí být řádně zviditelněny.

Zatím jsme se neseetkali s dostatečným pochopením a zájmem, a proto budeme tento problém řešit trochu jinak, než byl původní záměr. Začíná sezona cestování, slavností a různých akcí - za několik dnů zde bude SETKÁVÁNÍ 2005, kdy se sejde a sejde řada hostů (i z ústředních orgánů sportu, turistiky, krajské správy atd.), o týden později ŠUMNÁ ORLICE, dále setkání a sportovní klání odborářů Svazu chemie, oslava výročí fotbalu atd., a ti se také potřebují zorientovat pokud možno hned při vstupu do města nebo na křižovatce důležitých cest.

Asi před rokem jsme vyřešili důstojné označení města na komunikaci I/11 ve spolupráci s firmou Federal Mogul. Obdobným způsobem budeme řešit i otázku financování velkoplošných map. Některým podnikatelům se nelíbilo, že s městem je spojována pouze firma Federal Mogul, ale uvědomme si velikost a význam této firmy pro město. A právě proto, abychom ostatním neupírali jejich práva, je zde nová nabídka za stejných podmínek. Teď není na místě mít za zlé město nebo reklamní firmě, že umístí reklamy na nejvýhodnější místa firmám, které byly neaktivnější (*Federal Mogul, Matrix, Elektra Janeček...*). O všech takových nabídkách a možnostech na stránkách Zpravodaje informujeme a předpokládáme, že i podnikatelské subjekty na území města informace tohoto druhu sledují.

Takže nyní je zde nabídka na zviditelnění na plošných mapách umístěných na přístupech do města na I/11 s dominantními reklamami firem na exkluzivních místech. A týká se to těch firem, které přijdou nejdříve a s nejlepší nabídkou. Ostatní se budou moci v mapách prezentovat jen menšími reklamami (podmínky viz Zpravodaj I/05 nebo tel. 777164911) s instalací nejdříve za 3 měsíce. Garancí této akce je pověřena firma Reklamy Špaček, s.r.o. a váš zájem je třeba projevit do 6. května t.r.

Obdobně je to i s využíváním dalších akcí na jednorázovou prezentaci firem. Jak se můžete dočíst na několika místech tohoto Zpravodaje, připravuje se akce SETKÁVÁNÍ 2005. Předpokládá se mnoho návštěvníků. I zde bude možné za určité spolupráce s městem, pokud půjde o umístění na jeho majetek, nebo přímo s reklamní firmou instalovat reklamu (např. na plotě hřiště za Sokolovnou, na plotě koupaliště, u parkoviště před kempem). Každou formu podpory této akce město uvítá (kontaktní osobami v této záležitosti za město je ing. J. Bartoš nebo pí P. Vrzalová).

V den akce Setkávání se mimo množství lidí počítá i s řadou zástupců médií (důvějme, že o tuto ryze humanistickou aktivitu města projeví stejný zájem jako o vyklizení budovy k rekonstrukci v nedávné době).

Při této a dalších akcích města se nabízí možnost nejen reklamy, ale i dlouhodobého podnikání v oblasti služeb turismu. Vždyť lesopark Lípová stráň a okolí má takový potenciál, jen je třeba ho rozvinout a podnikatelsky a turisticky využít.

Zase vyhraje ten, kdo přijde dříve!!

## EU-PORADCE.CZ VÁM SKUTEČNĚ PORADÍ!

Jsmo šťastni, že Vám můžeme představit nové, velmi užitečné webové stránky. Dostanete se na ně, pokud zadáte adresu [www.eu-poradce.cz](http://www.eu-poradce.cz).

Na našich stránkách naleznete přehledný popis důležitých programů EU, kriteria pro účast a základní vysvětlení průběhu výběrových řízení. Přitom u každého programu dáváme k dis-

pozici pro přímé stažení formuláře žádostí oficiální pravidla a odkazujeme na poradní místa a adresy, kde můžete obdržet individuální informace. Tyto stránky nejsou zaměřeny pouze jednostranně, ale je zde popsána široká škála programů, ze kterých si určitě každý vybere to, co potřebuje (sociální politika a zaměstnanost, veřejné zdraví, vzdělávání a mládež, kultura, partnerství měst a obcí, výzkum a věda, atd.).

**Jiří Filsak - AGRODAT, Komenského 538 Kostelec nad Orlicí**  
Informace: tel. +420 777 772 911 nonstop. [www.agrodat.kostelec.cz](http://www.agrodat.kostelec.cz)

<p><b>Barevné kopírování:</b></p> <ul style="list-style-type: none"> <li>* fotografie do formátu A3</li> <li>* přebaly a etikety na CD</li> <li>* letáky, prospekty...</li> <li>* osobní kalendáře</li> <li>* originální přání</li> <li>* nabídkové katalogy</li> <li>* a popd.</li> </ul>	<p>Nové otevřené oblastní obchodní zastoupení !!!</p> <p>Po-ře: 7-17 hod</p> <p>Prodej pobytu</p>	<p>Internet připojení, zpracování www stránek reklama ( str A4 za 1,- Kč / den) Prodej HW, SW, příslušenství Barevný tisk Zpracování a tisk vizitek Zpracování podkladů Laminace za studena Další služby dle požadavků</p>
--	---	--

NOVINKA: INK REFILL PARROT

Holiday E-Connection host **Chorvatsko**  
**Dovolená kterou si může dovolit každý !**  
! Perfektní ceny, zákaznické slevy ! **Bulharsko**

**Firma ADAM provádí bezplatné měření  
geopatogenních zón v domácnostech, poskytne  
poradenskou službu a navrhne konkrétní řešení.**  
Tel.: 775 934 089

**CESTOVNÍ AGENTURA  
TANUS**

Dukelských hrdinů 900 (vedle České pošty)  
517 41 Kostelec nad Orlicí

**Nabízíme:**

pobytové zájezdy - široký výběr  
85 pojištěných GK  
poznávací, sportovní, rybářské zájezdy,  
last minute zájezdy, karavany v Chorvatsku,  
ubytování - chaty, chalupy  
letenky, jízdenky

ale také:

cestovní pojištění  
knižní průvodce, mapy  
dálniční známky ČR, Slovensko, Rakousko

**Kontakt:**

E-mail: [info@tanus.cz](mailto:info@tanus.cz) [www.tanus.cz](http://www.tanus.cz)  
Mobil: 776 098 069 Tel./Fax: 494 323 493

## CO SE NEVYPLÁČÍ VAROVNÁ ZNAMENÍ UŽITÍ DROG

*Autor: PhDr. Martin Hajný, Richard Kořánek, Mgr. Michal Majer*

Vyčítat okamžitě nejen to, o co jde, ale i další, často staré chyby. Nevyplácí se argumentovat tím, jak to rodiče zasáhlo, jak z toho bude mít táta infarkt, babička bude plakat a máma bude týden brečet...



Stanovit okamžitě tresty, sankce a definitivní změny uspořádání rodinných zvyklostí. Ačkoliv mnohdy o určité sankce má jít, v momentálním stavu myslí nejsou rodiče obvykle zcela soudní a mohou stanovit tresty, které nelze kontrolovat, nejsou reálné, anebo se nevztahují k tomu, čemu je potřeba skutečně předejít.

**Hledat viníka.** Nikam nevedou paušální obvinění typu „za to může ten tvůj kluk“, „kdyby tě máma nerozmazlovala, nestalo by se to“, „kdyby do toho babička nemluvila, bylo by to jinak“,

„já vím, že za to můžu, ale co jsem měla dělat“... Atmosféru jen zhorší, dotýčný se oprávněně brání a skutečné důvody pro to, co se děje, se ztrácejí.

**Nerealistické strašení** hrůznou budoucností. Rodiče k situaci, ve které se ukáže, že dítě zkusilo marihuanu, jednorázově jinou drogu, nebo se stýká s uživateli někdy přistoupí k tomu, že začnou dítěti líčit, jak skončí. Výroky typu „Chceš skončit někde mrtvý na ulici s jehlou v ruce?“ nejsou založeny na skutečnosti. Děti znají realitu uživatelů lépe než rodiče, anebo se o ní brzy dozvědí víc. Děti obvykle k takovým mystifikacím přistupují s tím, že rodiče tomu vůbec nerozumějí anebo jim řeknou cokoli (i nepravdu), aby jim v něčem zabránili.

**Moralizování.** Zvláště dlouhé monology, ve kterých rodič popisuje řadu špatných skutků dítěte, dává do souvislosti, co spolu nesouvisí, a předkládá mu, jak je to správné, jsou spíš zoufalou snahou na poslední chvíli dohnat něco, co se nestihlo v dosavadním každodenním životě a výchově. V kritických momentech, o kterých mluvím, nejsou k ničemu.

## NOVÉ SLUŽBY RTIC, O. P. S. V KOSTELCI NAD ORLICÍ

Od 1. 12. 2004 nabízíme uzavírání povinného ručení. Výběr ze tří pojišťoven: Kooperativa, Generali, Česká pojišťovna.

Pojištění sjednáváme vždy v pondělí a ve středu od 8.00 do 17.00.

### NOVÉ SLUŽBY:

*informační místo pro podnikatele* vždy v podělí 9:00 - 12:00  
12:30 - 17:00 hod.

*rezervace a předprodej vstupenek např.:*

**VLADIMÍR HRON** - Nová abeceda hvězd

4. 5. 2005 v 19:30 hodin (St) - Pardubice

**POUTNÍCI** slaví 35 let!

18. 5. 2005 v 19:30 hodin (St) - Pardubice

**TURBO+TUBLATANKA**

21. 5. 2005 ve 20:00 hodin (So) - Hradec Králové

*další informace na [www.vstupenky.cz](http://www.vstupenky.cz)*

### TIPY RTIC NA JARNÍ VÝLETY:

#### LESOPARK LIPOVÁ STRÁŇ V KOSTELCI NAD ORLICÍ

mapka s vyznačením naučných stezek k dispozici v RTIC

#### NAUČNÉ STEZKY

po hřebeni Orlických hor, Zemská brána, Okolím Deštného - k dispozici v RTIC

Nabízíme program Východočeského divadla v Pardubicích.

#### NOVÁ PROVOZNÍ DOBA RTIC o.p.s.

<b>PONDĚLÍ</b>	9:00 - 17:00
<b>ÚTERÝ</b>	9:00 - 17:00
<b>STŘEDA</b>	9:00 - 17:00
<b>ČTVRTEK</b>	9:00 - 17:00
<b>PÁTEK</b>	9:00 - 17:00
<b>SOBOTA, NEDĚLE</b>	- zavřeno

## ELEKTROSERVIS

Ivan UHER  
Fügnerova 594, Kostelec n. Orli.

Tel.: 603 540 563 - 604 789 965 - 603 325 174

**provádí:** OPRAVY - ÚDRŽBU - MONTÁŽE A REVIZE EL. ZAŘÍZENÍ  
A HROMOSVODŮ  
MONTÁŽ EL. TOPENÍ - PŘÍMOTOPY - ELEKTROKOTLE  
PODLAHOVÉ TOPENÍ - AKUM. KAMNA - BOJLERY

**prodej elektrospotřebičů:**

SPORÁKY - LEDNICE - MYČKY - PRAČKY - SVÍTLIDLA

## ZALUZIE THERM

Miroslav Mareš Ptáčkova 963, Kostelec n. O.

- žaluzie všech typů a provedení
- markýzy na zastínění teras a balkonů
- sítě proti hmyzu • těsnění oken
- čalounění dveří koženkou - na místě
- látkové a dřevěné rolety
- VELUX - žaluzie a rolety

Tel./fax: 494 322 727

Mobil: 602 455 881

<http://www.zaluzie-mares.cz>

e-mail: [mares@zaluzie-mares.cz](mailto:mares@zaluzie-mares.cz)



**ÚSPĚŠNÝ KOŠT Z PODORLICKA**

Nepřekvapí nás, když sledujeme úspěšné herce, zpěváky, někdy i politiky a jiné osoby, ale že může být úspěšná také pálenice, to už tak běžné není. A právě takovou - tedy úspěšnou pálenici produkuje Palírna Libotovský v Malé Ledské. Toto hodnocení je podloženo oceněními z loňské celorepublikové soutěže „Flórákošt“,

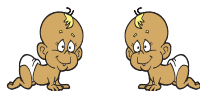
kde byla hruškovice a slivovice z tohoto provozu hodnocena jako jedna z nejlepších.

Normálně si nevelké provozovny ani nevšimneme, ale svou produkcí už tak nenápadná není. Za loňskou sezonu zpracovala cca 40t ovoce, kdy hlavní sezona se počítá od září do následujícího února. Bohužel, tekuté výrobky si v obchodě ani u výrobce koupit nelze. Jsou jen dvě cesty, jak tento kvalitní mok získat: jednou je posbírat ovoce a dodat zpracovateli za účelem zkvašení a následné destilace, druhou je dodat vlastní kvas k destilaci (u této varianty je samozřejmě výsledná cena za 100% alkoholu nižší). Pokud nevíte, co s přebytkem ovoce, pak toto je jedna z cest, jak ho trvale zakonzervovat a občas podráždít své chuťové buňky. Bližší kontakt získáte v kosteleckém Regionálním turistickém a informačním centru.

JB

**VÍTÁME NOVÉ SPOLUOBČÁNKY**

Moniku Ungrádovou  
Marii Růženu Gáborovou  
Jakuba a Tomáše Dohnálkovy

**SŇATEK UZAVŘELI****ČASTOLOVICE - ZÁMEK**

Petr Novák - Jana Straková

*Novomanželům přejeme na společné cestě životem hlavně hodně zdraví, štěstí a spokojenosti.*

**JUBILEA ČLENŮ KLUBU DŮCHODCŮ  
A OBČANŮ MĚSTA KOSTELCE NAD ORLICÍ  
V KVĚTNU 2005**

- 70 let oslaví Libuše Prchalová  
Jaroslav Málek
- 75 let oslaví Eva Hůlková
- 80 let oslaví Věra Svobodová  
František Vávra  
Vladimír Marek  
Věra Luňáčková  
Jana Merhulřková  
Ludmila Slavíková  
Miroslav Hloušek  
Jan Kunderát
- 90 let oslaví Božena Kubová
- 93 let oslaví Božena Žáčková  
Antonín Martinec
- 98 let oslaví Ladislav Motyčka

**Z NAŠICH ŘAD ODEŠLI**

- Květoslava Harvilková \* 1924  
Olga Jirešová \* 1923  
Ladislav Musil, ing. \* 1923


**KONCE VÁLKY SE NEDOŽIL  
JOSEF SCHÜTZ (\*1905-1943)**


Chodíme kolem nich celkem nevšímavě a většina z nás neví, co je na nich napsáno. Mám na mysli pomníky u Obchodní akademie a u sportovního areálu za mostem v ulici Frošova. Oba spojují jména obětí druhé světové války a oba nesou stejné jméno - Josef Schütz.

Kdo to vlastně byl - zamýšlíme se, procházíme-li ulicí Schützovou ležící na severní hraně fotbalového stadionu, kde je toto jméno nejviditelnější. Řada z nás osobně znala jednoho z bratrů Schützů Emila, jenž byl významným operním pěvcem Slovenského národního divadla. Nejsm historik a čerpám z informací poskytnutých z laskavé náklonnosti rodiny ke Kostelci jako rodišti bratrů Schützů a zároveň místa, k němuž se váže řada vzpomínek i řada otázek.

Josef Schütz se v Kostelci nad Orlicí narodil dne 1. srpna 1905, což znamená, že v tomto roce by se byl mohl dožít 100 let, kdyby ... Ale tam ještě nejsme. Po vystudování reálky v Kostelci a Karlovy university, fakulty přírodovědecké, která z něho učinila učitele zeměpisu a tělocviku, odešel v r. 1929 vykonávat poslání profesora na Štátní reálné gymnázium v Bratislavě. Od r. 1932 působil na gymnáziu v Nitře, kde mu byl ukončen pracovní poměr po vyhlášení Slovenského štátu proto, že „nemal slovenskej štátnej príslušnosti“. V této době se vrátil do Kostelce, kde se oženil a pokračoval v pedagogické činnosti na Pelcově gymnáziu v Rychnově nad Kněžnou a to až do momentu, kdy ho údajně vlastní (rodině neznámo kteří) udali jako českého odbojáře, 28.1.1943 byl uvězněn v hradecké vazební věznici a přes Terezín byl posléze deportován do koncentračního tábora v Osvětimi, kde za nejasných okolností zemřel 23. dubna 1943.

Podle vyprávění pamětníků i shromážděných materiálů byl Josef Schütz - starší z obou bratrů - velice společenský, umělecky a sportovně založený člověk, a - jak by řekly dámy dříve - vážně fešák. Podnikavý Josef, dětí nemaje, se aktivně věnoval ochotnickému a pěveckému dění ve městě, avšak své pěvecké dovednosti

již nemohl využít při přípravě věhlasného představení Prodané nevěsty v r. 1943, neboť mu v tom zabránilo uvěznění a posléze zákeřná smrt. Nicméně jako profesor tělocviku vryl zřetelnou stopu i do historie sportu v Kostelci nad Orlicí a patrně i v Rychnově.



Helena Jurasovová (neteř) a Bohumil Synek.

V průběhu května vzpomeneme 60. výročí od konce druhé světové války - všichni jistě s vírou, že to byl poslední takový exodus své doby. Zkusme též vzpomenout na vlastence z našeho města, jakými byli právě zmíněný Josef Schütz nebo Josef Jelínek, o němž byla zveřejněna reportáž v OT 19.4.05, a další, jejichž jména jsou uvedena na místních vzpomínkových místech nebo v literatuře. Vždyt publikace Město Kostelec nad Orlicí v historických datech II. díl (1939-1990) obsahuje speciální přílohu, která uvádí téměř všechny účastníky zahraničního i místního protiněmeckého odboje z období (1936), 1939 - 1945. A jistě není bez zajímavosti si přečíst v téže publikaci, co se ve městě a jeho okolí dělo v průběhu války.

Jak jsem uvedla, nejsem historik a čerpám z informací dostupných v rodině (nyní paní Helenky Jurasovové z Bratislavy) a v literatuře. A protože by letos oba bratři Schützovi oslavili též významná výročí (100 a 95 let), ráda by rodina získala od pamětníků další zajímavé materiály, vzpomínky, informace. Může-li někdo přispět i k objasnění některých otázek, které rodinu do dnes trápí - například kdo měl zájem na udání Josefa, co bylo příčinou jeho smrti apod. - prosím kontaktujte MěÚ, J. Blažkovou, 494 337 268.

J. Blažková

### SDRUŽENÝ KLUB RABŠTEJN

Kostelec nad Orlicí, Palackého náměstí 36 PSČ 517 41  
Tel.: 494 321 588

#### PROGRAM KVĚTEN 2005

#### 4. 5. 2005 VÝROČÍ a MEDVĚD 19,30 hod.

Dvě klasické divadelní jednoaktovky Antona Pavloviče Čechova. „VÝROČÍ“ se odehrává v prostředí carského úřadu, přesně řečeno úvěrové banky, kde vládne přetvářka, lež, pochlebování. Pro tuto aktovku můžeme určitě nalézt paralelu i v byrokratickém prostředí mnohých našich úřadů. Tím se stává stejně nadčasovou hrou, jako je třeba i Gogolův „Revizor“. Nikdo jistě nepochybuje o byrokratickém korupčním prostředí v úřadech carského Ruska a nepochybně i v mnohých našich úřadech. Autor zde v mistrné zkratce rozvíjí téměř tragikomický příběh jednoho samolibého kariéristy, kterému osud, či shoda nešťastných okolností, připraví gejzír nečekaných překvapení. Nabubřelý sen o jeho vlastní slávě končí jako pohádka o potrestané pýše.

Děj druhé jednoaktovky pod charakteristickým názvem „MEDVĚD“ probíhá v prostředí ruského venkova, v příjemném pokoji bohaté statkářky. Toto úsměvné dílko nemá tak kritický náboj jako předchozí „Výročí“. Upoutá především mistrně a vtipně napsanými dialogy. Je to příběh o zvláštním magnetismu dvou protichůdných pólů lidského charakteru, nebo též příběh o tom, jak se chová drsný, zemitý chlap ve střetu s dovedně skrytou ženskou rafinovaností.

Divadelní představení, vhodné především pro studující a dospělé diváky, se setkalo s velmi příznivým ohlasem i na přehlídce amatérských divadelních souborů severní Moravy v březnu tohoto roku.

Účinkuje: DIVADLO NAD KINEM - Horní Moštěnice (účastník celostátních přehlídek Jiráskův Hronov)  
VSTUPNÉ: 80,-Kč, důchodci: 50,-Kč, žáci ZŠ a studující 20,-Kč.

12. 5. 2005  
19,30 hod.

BROUCI-BEATLES  
REVIVAL BAND

1.místo a ocenění „Nejlepší skupina“ na mezinárodním festivalu revivalových skupin v Polsku. Koncert zaručuje vysokou kvalitu hudebního provedení, skvělou atmosféru éry The Beatles a nezapomenutelný zážitek.

27. 5. 2005

PĚVECKÝ SBOR  
„SVATÝ PLUK“  
GYMNÁZIUM  
UHERSKÉ HRADIŠTĚ

Koncert pro střední školy a II.stupeň ZŠ

28. 5. 2005  
9,00 hod.

LOUTKOVÉ DIVADLO  
MATĚJE KOPECKÉHO  
/dětský den/

28. 5. 2005

ŠUMNÁ ORLICE

22. 5. 2005  
19,30 hod.

ZDENĚK TROŠKA  
A JAROSLAV SUCHÁNEK

V novém pořadu: ZABŘICHOPOPADÁNÍ

## Cukrářství PICCOLO

Kostelec nad Orlicí

Výroba a prodej: zákusků

minizákusků

dortů

svatebních koláčů

zmrzlínů

a jiných cukrářských specialit



**KINO RABŠTEJN PŘIPRAVUJE****KVĚTEN 2005****5.5. 2005**  
**19,00 hod.****OKRSEK 49**

Hasič (Phoenix) je uvězněn v ohni a zdá se, že zde zemře. Při čekání na firmu Ladder 49, která ho má zachránit (pokud to bude možné), rekapituluje svůj život, kariéru a manželství. Travolta hraje Phoenixova šéfa a učitele hasičů, Barrett hraje jeho ženu, Cooper představuje rockera, se kterým jeho žena dříve chodila, Hamlin hraje Phoenixovu dceru. Film USA - české titulky. Mládeži přístupné od 12 let. Režie: Jay Russell.vstupné:60,-Kč

**8.5. 2005**  
**19,00 hod.****ŘADA NEŠŤASTNÝCH PŘÍHOD**

Rodinná černá komedie byla natočena podle knih Zlý začátek, Nouzový výtah a Ohavná pila vypravěče Lemony Snicketa. Film plný originální směsí inteligence, ironie a humoru okouzlí nejen mladé diváky. Film USA - české titulky. Mládeži přístupné. Hrají: Jim Carrey, Timothy Spall, Liam Suken, Emily Browning.. Režie: Brad Silberling.vstupné:55,-Kč

**12.5. 2005**  
**8,15 a 10,00 hod.****O STUDÁNCE S ŽIVOU VODOU**

dětské pohádkové pásmo pro MŠ a I.stupeň ZŠ

**13.5. 2005**  
**19,00 hod.****ŽIVOT POD VODOU**

Bill Murray jako Steve Zissou odhaluje nejtemnější záhady oceánů a občas i lidských duší. Komédie USA - české titulky. Mládeži přístupné. Hrají: B.Murray, O.Wilson, C.Blanchett, A.Huston, W.Dafoe.... Režie: Wes Anderson.vstupné: 65,-Kč

**15.5. 2005**  
**19,00 hod.****HITSCH: LÉK PRO MODERNÍHO MUŽE**

Chcete se seznámit? Zeptejte se mě. V hlavní roli Will Smith. Romantická komedie USA - české titulky. Mládeži přístupné. Dále hrají: Eva Mendes, Kevin James, Amber Vallenta... Režie: Andy Tennant.vstupné: 65,-Kč

**19.5. 2005**  
**19,00 hod.****SAMETOVÍ VRAZI**

Silný příběh, skvělé obsazení, na režijní stoličce klasik české detektivky Jiří Svoboda. To vše nabízí film o orlických vraždách, jakási česká porevoluční mafiánská saga. Hrají: Michal Dlouhý, Jan Dolanský, Richard Krajčo, Alice Veselá, Lucie Benešová, Dušan Urban, Pavel Řezníček... Kriminální psychologický film ČR. Vstupné:60,-Kč

**20.5. 2005**  
**19,00 hod.****NENÁVIST**

Supermoderní Tokio je kulisou strhujícího hororového příběhu, který se během prvního víkendy po uvedení v USA vyhouplil na čelo žebříčku s tržbou 40 milionů dolarů. Americká studentka je vystavena záhadnému prokletí, které způsobuje strašlivou nenávist a následnou smrt oběti... Film USA/Japonsko - české titulky. Mládeži přístupné od 15 let. Režie Takashi Shimizu.vstupné: 60,-Kč

**22.KVĚTEN 2005**  
**19,00 hod.****DVEŘE V PODLAZE**

Nejnebezpečnější tajemství jsou ta, která se bojíme říci sami sobě... Režisér Tod Williams se inspiroval novelou Johna Irvinga, jednoho z největších žijících světových autorů. Tento best-seller vyšel pod názvem ROK VDOVOU také u nás. Drama USA - české titulky. Mládeži přístupné od 12 let.vstupné:60,-Kč

**26.5. 2005**  
**19,00 hod.****PAPARAZZI**

Je čas vyrovnat skóre. Urputný bulvární fotograf ohrozí život slavného herce a jeho rodiny. Filmová hvězda se rozhodne papa-

razimu pomstít.. Thriller USA - české titulky. Mládeži přístupné od 15 let. Hrají: Cole Hauser, Robin Tunney, Denis Farina, Tom Sizemore.... Režie: Paul Abascal. Vstupné:65,-Kč

**27.5. 2005**  
**17,00 a 19,00 hod.****ROBOTI**

Z Doby ledové do doby plechové.... Roboti se ocitají ve víru humoru, kterému nescházejí cit a srdce. Ač jsou to umělé bytosti stvořené z kovu, dokážou být skvělými „lidmi“. Rodinná animovaná komedie USA - česká verze. Mládeži přístupné. Dabují: Saša Rašilov, Mahulena Bočanová, Ladislav Županič,... Režie: Chris Wedge.

**29.5. 2005**  
**19,00 hod.****SAW: HRA O PŘEŽITÍ**

Geniální vrah, bizarní smrti, dějové zvraty, falešné stopy.Dvě hodiny strachu a napětí, které způsobily poprask na festivalu Sundance. Thriller USA - české titulky. Mládeži přístupné od 15 let. Hrají. Cary Elwes, Danny Glover, Monika Potter... Režie: James Wan.

**ČERVEN 2005****2.6. 2005**  
**19,30 hod.****JEHO FOTR, TO JE LOTR!**

Rodina je tvá největší pohroma... Komédie USA - české titulky. Mládeži přístupné od 12 let. Hrají: Robert De Niro, Ben Stiller, Dustin Hoffman, Barbara Streisand, Teri Polo, Owen Wilson... Režie: Jay Roach.

**3.6. 2005**  
**17,00 a 19,00 hod.****HRDINOVÉ Z ŘÍŠE GAJA**

Malí hrdinové a jejich obrovské dobrodružství při záchraně říše Gaja. 3D animace ve stylu Shreka. Animovaná pohádka - česká verze. Režie: L.F.Krawinkel, H.Tappe.

**5.6. 2005**  
**19,30 hod.****MILLION DOLLAR BABY**

Autenticita, ukázkový boj jednotlivce o kus světa v srdci temnoty a odpuštění - to jsou Eastwoodova úspěšná témata, za které sklízí Oscary a nominace. Film vznikl na motivy dvou povídek z románu Rope Burns zápasnického manažera Jerryho Boyda, psíciho pod pseudonymem F.X.Toole. Drama USA - české titulky. Mládeži přístupné od 12 let. Hrají: C.Eastwood, H.Swank, M.Freeman... Režie: Clint Eastwood.

**9.6. 2005**  
**19,30 hod.****KOUSEK NEBE**

Příběh filmu Kousek nebe vypráví o lásce, přátelství a soudržnosti, která pomáhala důstojně přežít v nejtěžších dobách. Ve zdech komunistické ho kriminálu 50. let se odehrává příběh křehké lásky dvou mladých lidí. Milostné drama ČR. Mládeži přístupné. Hrají: Táňa Pauhofová, Jakub Doubrava, Petr Forman, Karel Zima, Zuzana Stivínová, Ondřej Vetchý, Pavel Zedníček, Josef Somr, Pavel Landovský... Režie: Petr Nikolaev.

**12.6. 2005**  
**19,30 hod.****SKŘÍTEK**

Vesnická rodinka, kterou známe z filmu Cesta z města, se přestěhuje do malého města. Otec (Bolek Polívka) pracuje jako řezník v masokombinátě, matka(Eva Holubová) je zaměstnána jako pokladní v supermarketu. Jejich dcera chodí na základní školu a synek zase studuje na řezníka. Otec na výchovu nestačí, zejména když je váben mladou sličnou řeznicí, ke které vzplane chtíčem nezřízeným. Ať se matka snaží sebevíc, manžel o ni zcela ztrácí zájem a nakonec se přestěhuje k řeznici na ubytovnu. A tak matka kuje pomstu! A aby toho nebylo málo, motá se tu ještě jakýsi skřítek, který vylezl z lesa a veškeré vážné situace obrací v absurditu a humor... Komedie/groteska ČR. Mládeži přístupné od 12 let. Režie: Tomáš Vorel.

## II. JEZDECKÝ DEN

Zveme Vás na II. JEZDECKÝ DEN, který proběhne 18. června 2005 v Kozodrech U Mlýna.



## KOSTELCE SE SETKAJÍ PO ČTRNÁCTÉ

Počtrnácté se 25. června 2005 uskuteční tradiční setkání Kostelců. Tentokrát městské umělecké soubory, sportovci, hasiči, představitelé měst a občané zavítají do Červeného Kostelce. Z Kostelce nad Orlicí se vydají v sobotu ráno dva autobusy. Kromě lidí, kteří se pojedou především pobavit, pojedou i pěvecký sbor Orlice a Konor Horns - brassband.

Sportovní část výpravy bude tvořit volejbalový tým, nohejbalisté, stolní tenisté, střelci, šachisté, hasiči, tenisté.

## KONCERT PĚVECKÉHO SBORU ORLICE

Zveme na koncert

### Smíšeného pěveckého sboru ORLICE

v pátek 6. května 2005 od 19:00 hodin ve SK Rabštejn  
v Kostelci nad Orlicí

historii sboru připomene výstava fotografií a dalších materiálů spojených s činností smíšeného pěveckého sboru ORLICE z Kostelce nad Orlicí



vystoupí:  
Smíšený pěvecký sbor ORLICE  
pod vedením Dagmar Dyrťové



## KONCERT PODORLICKÉHO DĚTSKÉHO SBORU ZŠ JABLONNÉ NAD ORLICÍ

*Svaz postižených civilizačními chorobami ČR ZO Kostelec nad Orlicí pořádá u příležitosti svátku matek*

### KONCERT PODORLICKÉHO DĚTSKÉHO SBORU ZŠ JABLONNÉ NAD ORLICÍ

v kostele sv. Jiří

v neděli dne 8. května 2005 v 16:00 hodin

zveme co nejsrdčněji všechny naše příznivce  
a milovníky krásné hudby.



**MĚSTSKÁ KNIHOVNA  
KOSTELEK NAD ORLICÍ**



### Výstava

Městská knihovna v Kostelci nad Orlicí  
si Vás dovoluje pozvat na výstavu ilustrací nazvanou

### Slabikář

divadelníka a výtvarníka Matěje Formana

O pět minut starší dvojice ze sourozenců Formanových  
bude u nás vystavovat od 26. 4 do 24. 6. 2005.

Kromě doprovodných ilustrací ke Slabikáři, který vydalo nakladatelství Prodos, budou v knihovně k vidění i ostatní knihy ilustrované Matějem Formanem.

Autoři textů ve slabikáři Hana Mikulenková a básník Radek Malý byli nominováni do finále prestižní soutěže Zlatá stuha v kategorii Populárně naučná literatura pro děti.



# ČERNÍ ŠVIHÁCI

## POTŘETÍ DO TĚŽE ŘEKY?

Vyloučeno. O tom se přesvědčili i naši kostelečtí fans na závěr přehlídky Kostelecký kostlivec 3. dubna 2005. Rozborového semináře Čilimníka se jich zúčastnilo na padesát. Vyslechli chválu na brilantní herectví, na vančurovsko-poláčekovský jazyk, slyšeli z úst Lenky Chytilové, že Čilimník v ní zanechal hluboký dojem, na nějž tak dlouho nezapomene, že je lepší než Solný sloup... a poté se přečetla sáhodlouhá výsledková listina se spoustou nominací a doporučením, ale o Černých šviháčích a Čilimníku ani zmínka. Jen PhDr. Konstantin Korovin se osmělil a dožadoval se na porotě změny dle něj podivného verdiktu.



Hezké gesto, ale rozhodnuto bylo už dávno - Černí šviháci musejí letos prostě uvolnit místo jiným. Že to ovšem nebude tak úplně pravda, vědí zatím pouze oni.

30. dubna jsme hráli Čilimníka v Borohrádku v tamním pěkně rekonstruovaném kině.

Padesátka Borohrádečáků nejen že kvitovala „psí“ fóry, ale nechtěla po představení odejít.

A světili se nám, že takhle naposledy zůstali sedět, když doprovázeli Amadea. Příliš silná káva.

Květen si Černí šviháci ponechávali neobsazený, neboť nevěděli, na kterou národní přehlídku se jim podaří v ten měsíc probojovat; jestli do Poděbrad, Třebíče nebo Přísku.

Protože nefigurují ani na jedné, zasvětili květen přípravě kusu nového a zaslouženému odpočinku. Červen totiž už mají zase nabitý.

19. dubna pozval ministr kultury Pavel Dostál principála Černých šviháků na Maltézské náměstí v Praze do nóbl restaurace U vladaře. I menu bylo nóbl: beaujolais, nezbytný fernet, držková speciál a srněcí kýta na houbách. Obsah jednání byl velmi srdečný až familiérní a vzhledem k politické situaci nelze vynášet. Snad jen to, že ministr kultury je formát! A že se na rozdíl od jiných tvrdohlavě těší, až Čilimníka uvidí - rozhodně prý přijede kamkoli, jen co se pozdraví, a v to všichni doufáme.

**POZVÁNKA NA KONCERT**

Zveme Vás  
na koncert do altánku v Seykorově parku  
dne 8. května 2005 ve 14:00 hodin.

Vystoupí, zahrají a zazpívají žáci a pedagogové  
kostelecké Základní umělecké školy F. I. Tůmy.

**TRAMPSKÁ PORTA 2005**

Oficiální výsledky východočeského oblastního kola Trampské Porty 2005 pořádané ve Sdruženém klubu Rabštejn v Kostelci nad Orlicí dne 16. 4. 2005.

Na soutěž se přihlásilo celkově 19 soutěžících, z nichž se potom dva omluvili pro nemoc. Takže soutěžilo: 9 skupin, 7 jednotlivců a jedno duo.



Porota ve složení Miloslav Feltl, Jaroslav Moravec, Luboš Víteček, Lýdie Cablková, Láďa Straka, Přemek Dolan, Vít Troniček rozhodla o tomto umístění:

**INTERPRETAČNÍ PORTA**

1. *Pidilidi (Pardubice)*  
postup do mezinárodního semifinále do Ústí nad Labem
2. *Vespol (Dolní Újezd)*  
postup do mezinárodního semifinále do Ústí nad Labem
3. *Pádlo (Pardubice)*

**AUTORSKÁ PORTA**

1. *Miloš Volf - píseň „Kdyby“*
2. *Radek „Píďa“ Bartoš - píseň „Rybařící“*
3. *Petr Vydareň - píseň „Jarní“*

**DIVÁCKÁ PORTA**

1. *Country Colaps - 50 hlasů*
2. *Pidilidi - 46 hlasů*
3. *Pádlo - 33 hlasů*

**OCENĚNÍ POROTY:**

- Petr Jurášek* (ze skupiny Pádlo) za instrumentální výkon na kytaru  
*Jindra Čejka* (ze skupiny Vespol) za instrumentální výkon na flétny  
*Pavla Brandejsová* za vokální výkon

Celé soutěži a večernímu koncertu hradecké skupiny Lokálka tleskalo asi 70 platících diváků.

**HASCOM OK s. r. o.,**

Tyršova 8, Kostelec nad Orlicí

Výpočetní a telekomunikační technika,  
Tel., fax: 494 321 809  
e-mail: [hascom.ok@worldonline.cz](mailto:hascom.ok@worldonline.cz)

**Nevíte jak si výtisknout kvalitní fotografie z digitálního fotoaparátu přímo doma?  
Poradíme Vám - kupte si fototiskárnu Canon**

- **PIXMA iP3000** - rozlišení 4800x1200 dpi
  - 4 inkousty
  - rychlost tisku: čb/bar (str/min,max) 22/15
  - podavač na 150 listů, podavač na CD-R nebo DVD
  - bezokrajový tisk: 10x15cm, 13x18cm, A4
  - oboustranný automatický tisk
  - rozhraní USB



Cena 3.650,- Kč  
vč. DPH

- **PIXMA iP4000** - rozlišení 4800x1200 dpi
  - 5 inkoustů
  - rychlost tisku: čb/bar (str/min,max) 25/17
  - podavač na 150 listů, podavač na CD-R nebo DVD
  - bezokrajový tisk: 10x15cm, 13x18cm, A4
  - oboustranný automatický tisk
  - rozhraní USB, paralelní



Cena 4.350,- Kč  
vč. DPH

**PŘÍSLUŠENSTVÍ - PHOTO PAPIRY CANON**

- |   |   |  |
|---|---|--|
| <ul style="list-style-type: none"> <li>• <b>PP 101</b></li> <li>- lesklý</li> <li>- gramáž 270g</li> <li>- balení 20listů A4</li> </ul> <p>cena 380,- vč. DPH</p> | <ul style="list-style-type: none"> <li>• <b>PR 101</b></li> <li>- lesklý</li> <li>- gramáž 245g</li> <li>- balení 15listů A4</li> </ul> <p>cena 410,- vč. DPH</p> | <ul style="list-style-type: none"> <li>• <b>SG 101</b></li> <li>- polomat</li> <li>- gramáž 260g</li> <li>- balení 20listů A4</li> </ul> <p>cena 390,- vč. DPH</p> |
|---|---|--|

**Samozeřejmě Vám přímo u nás rádi nabídneme další typy fototiskáren, papírů i digitálních fotoaparátů.**

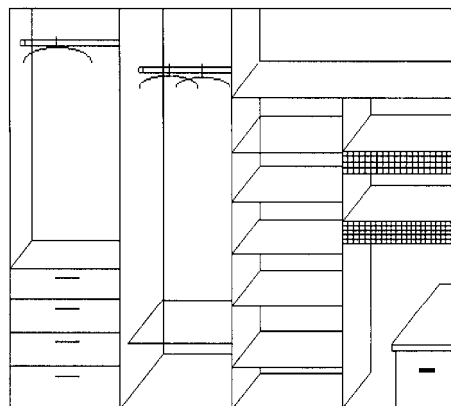
**TRUHLÁŘSTVÍ**

**Miloš Fajfr**

Masarykova 1224  
Kostelec nad Orlicí  
Tel. 608 337 740

provádí:

- vestavěné skříně na míru
- kuchyňské linky včetně el. spotřebičů
- obložkové dveře
- plovoucí podlahy a jiné vybavení vašeho bytu nebo kanceláře



## CÍRKEV ŘÍMSKOKATOLICKÁ

### Poslední rytířské gesto Karola Wojtyly



Jan Pavel II. se utkal se smrtí v přímém přenosu. Smrtka s kosou, ta dáma, která děsila i Bergmanova rytíře ze Sedmé pečeti, smrtka morů, která bere všechno, se na starých obrazech vyskytuje skoro stejně jako svaté motivy. Křesťané věří, že Bůh chodil po světě a konal zázraky. Ale smrt po něm chodí dodnes.

Středověká všudypřítomná hrůza z její nepochopitelnosti se přenesla do srdce moderního člověka. Západní člověk má všechno, co chce. Je svobodný a bohatý. Dokáže vychovávat krásné děti, vydělávat velké peníze, objevovat fantastické světy a sjíždět vodopády. Jeho život je poslední dobou tak šťastný, jak jen může být. Až na to, že ho nevyhnutelně čeká stáří, bezmoc a smrt. Západní člověk se pevně drží života a stáří odsunuje dál a dál. Ještě v osmdesáti letech zlezá hory a skáče z padáku. Vdává se a žení, ba i děti plodí, aby si dokázal, že smrt vlastně není.

O to horší je skutečný konec. Několik týdnů, měsíců či let, kdy se tělo a duch zhroutí. Neumře ještě, ale spěje ke smrti. Člověk se stává opět miminem závislým na druhých. Zatímco mimino všichni vítají, odcházející člověk se jim hnusí a nevědí si s ním rady. Ne kvůli němu, nýbrž proto, že v jeho propadlé tváři a vystouplém nosu vidí svůj nevyhnutelný osud.

Když se Jan Pavel II. nechal přivést k oknu své rezidence, aby na den vzkříšení požehnal věřícím, musel každý pocítit stejnou hrůzu. Bylo to obrácené mimino. Neuměl chodit, neuměl mluvit, neovládal mimiku obličeje, gesta byla trhaná. Jediné, co dokáže mimino vyjádřit je úsměv. Jediné, co dokázal vyjádřit umírající Karol Wojtyla, bylo znamení kříže. Můžeme v tom vidět zavislost muže, který se nikdy nevzdává a který by se možná byl stal spíš než knězem rytířem, kdyby nějakí rytíři ještě byli. Já se však domnívám, že poslední čin Jana Pavla II. byl ještě větší než jeho předchozí činy. Měl možnost ukázat západnímu člověku, který se cítí pánem světa a zároveň se nesmírně bojí své individuální smrti: Toto jsem já, toto jsi ty.

Jestliže němé gesto a utrápená tvář umírajícího muže zůstanou navždy v dějinách, proč by tam nemělo mít místo i umírání nás obyčejných lidí? Poslední měsíce, které spějí ke konci a které si představujeme jako cestu na popravu, mají cenu. Nebo možná ne, ale je v nich záblesk naděje. Skeptický člověk si řekne: jemu se to umírá. Miliony se za něj modlí, má tu nejlepší péči, já budu ležet někde v koutě ve špinavé nemocnici a zapomenou mi píchnout morfium. Budu se smrtkou sám. Ano, svět není skvělé místo ani k životu, natožpak k umírání. Poslední rytířské gesto Karola Wojtyly však směřuje k tomu, aby tomu tak už nikdy nebylo. Umírající člověk je stejně hodný úcty a lásky jako člověk novorozený, řeklo nám.

MF DNES, Martin Komárek

## ČESKOBRASTRSKÁ CÍRKEV EVANGELICKÁ



Zve srdečně k pravidelným bohoslužbám každou neděli v 9.45 hodin v kostele J. A. Komenského na Rabštejně.

Všechna jiná shromáždění se konají v naší kanceláři ve Štefánikově ulici 753, tel. 494 323 311,

farářka Mgr. Miloslava Havelková.

**Každý čtvrtek** od 15,00 do 17,00 hodin Úřední hodiny

**Každý pátek** od 15,00 hod. Biblická hodina pro děti

Zveme srdečně všechny k našim bohoslužbám a zejména k oslavě svatodušních svátků, která spadá na neděli 15. května, vysluhována bude svatá Večeře Páně. Co znamenají svatodušní svátky?

## SVATODUŠNÍ SVÁTKY

Svatodušní svátky, letnice, Hod boží svatodušní (řecky pentekosté héméra - padesátý den, padesátice). Nahrazují židovské svátky týdnů (šavuot), který připomíná počátek morálního osvobození zjevením tóry izraelskému lidu na Sinaji. Navazuje na osvobození fyzické z egyptského otroctví. Padesát dní po Velikonocích, desátý den po Nanebevstoupení, se slaví svatodušní svátky, církev oslavuje seslání Ducha svatého. Slavnost seslání Ducha svatého je svátkem naplnění Velikonoc: naplnění tajemství Kristovy smrti, vítězství jeho vzkříšení, naplnění jeho bytí s Otcem. Boží Syn vzal naše lidství navždy do Otcovy slávy, do našich srdcí byla vlita láska Otce a Syna. Duch svatý přišel, žije v nás a je zárukou věčného života.

Ve Skutcích apoštolských čteme zprávu o naplnění Duchem svatým. „ Když nastal den letnic, byli všichni shromážděni na jednom místě. Náhle se strhl hukot z nebe, jako když se žene prudký víchř, a naplnil celý dům, kde byli.

A ukázaly se jim jakoby ohnivé jazyky, rozdělily se a na každém z nich spočinul jeden, všichni byli naplněni Duchem svatým.....“ (Sk 2,1-4a)

Kruh Ježíšových učenců pocítil od té doby velkou sílu k hlásání víry a schopnost oslovovat lidi různých národů a jazyků. Tato událost se někdy pokládá za vlastní zrození křesťanského společenství církve.

Seslání Ducha svatého na apoštoly a na církev nebyla a není jednorázová záležitost. Je to stále probíhající proces. V každé době se církev jako i každý z nás musí vypořádat s jinými problémy a odpovědět si na otázky.

Potřebuje pomoc Ducha svatého pro konkrétní situace a vždycky v nové podobě.

Liturgická barva pro tento svátek je červená na památku ohnivých jazyků, v jejichž podobě sestoupil Duch svatý na apoštoly. Plameny znázorňují Ducha, který osvětluje mysl a dává lidskému srdci plamen nadšení.

V katolické církvi v těchto dnech uděluje nejčastěji biskup biřmování. V protestantských církvích je velmi často vykonáván křest.

farářka ČCE M. Havelková

## CÍRKEV ČESKOSLOVENSKÁ HUSITSKÁ V KOSTELCI NAD ORLICÍ

Farářka: Mgr. Alena Naimanová

516 01 Rychnov nad Kněžnou, Bezručova 16

Důvěrnice: Vlasta Valcová - tel.: 494 322 125

Pastorační asistentka: Petra Šenková - tel.: 604 831 031

Telefon: 494 534 854 nebo 603-395424 e-mail: naina@quick.cz



Bohoslužby se konají každou 1. a 3. neděli v měsíci v 8,30 hodin v kostelku Jana Amose Komenského (na Rabštejně).

**Bohoslužby v květnu 2005:** 1.5. v 8,30  
15.5. v 8,30 (svatodušní neděle)

**Májové pobožnosti:** čtvrtek 12.5. a 26.5. v 16 hodin

Další informace na vývěsce u sboru.

## MATEŘSKÁ ŠKOLA MÁNESOVA

### Jak se budí zahrada

Naší zahradě se ještě v březnu nechtělo z pod sněhové peřiny. Proto jsme se rozhodli, že jí pomůžeme. Kluci a holky z naší školky vyrobili Morenu - symbol zimy. Tu jsme za veselého zpěvu a mávání vhodili do naší Orlice. Zpátky jsme se vraceli s nazdobeným Lítlem - symbolem jara. A pomohlo to !

Po posledních plískanicích konečně vysvitlo sluníčko. Toho jsme hned využili a rozběhli se s jarními písničkami a tanečky budit naši zahradu. Před zimou jsme zahradu uspali a uzamkli. Nyní jsme obrovským klíčem postupně odemykali stromy, keře, trávu, pískoviště ..., vítali jsme vše živé: veverky, ptáčky, žížaly ... To ale není ještě všechno. Zahrada se úplně probudila k životu až když nám pomohli naši kamarádi ze Zvláštní školy v Kostelci nad Orlicí /např ředitel Mgr. V. Bek). Vzorně shrabali všechno staré listí, spadané šišky a větve. A za to těmto dětem a jejich paním učitelkám všichni moc dějeme - i za naši velkou voňavou zahradu.



Tereze se podařilo odemknout pískoviště.



Michalka budí malý smrček.



Filípek odemyká zemi.

*Text a foto: Zemanová J.,  
ředitelka Mateřské školy Kostelec nad Orlicí, Mánesova*

## ZŠ PALACKÉHO NÁMĚSTÍ

### Projektové vyučování na ZŠ Palackého náměstí

Projektové vyučování je velmi moderní způsob výuky, při kterém se uplatňuje komplexní výchova a výuka dětí. Podstatou je propojení mnoha dovedností, znalostí a informací z různých oblastí života a jejich praktické použití. Nejdůležitější však je to, že děti tento způsob výuky vede k vzájemné pomoci, komunikaci, spolupráci, toleranci, ohleduplnosti k ostatním, ale také v nich probouzí zdravé sebevědomí, hrdost na to, že něco umím nebo vím, organizační schopnosti. Příprava a realizace takového projektu klade také na učitele velké nároky. Připravit program tak, aby byl pro děti smysluplný, promyslet organizaci, nachystat

potřebné pomůcky, sehnat knihy, videa, „cédéčka“, vyhledat vhodné stránky na internetu, to vše je časově i duševně nesmírně náročné.

Proto jsme velice pyšní na pedagogy naší školy, kteří se již v loňském roce do tohoto úkolu pustili a jsou velmi úspěšní. Realizovali se několik velkých projektových dnů na 1. i 2. stupni. „Den Země“ pro žáky 6. - 9. ročníků, „Cestujeme po světě“ pro 4. A a 5. A, „Vánoce“ v 2. A a 3. A, „Andělské dopoledne“ v 1. A, „Pojedeme na výlet“ pro 1. A, 2. A a 3. A. V tomto školním roce následovaly projekty „Strašidelná škola“ v 2. A, „Masopust“ v 5. B, „Svátky jara“ v 2. B, „Velikonoce“ v 1. B a 3. B a je připravena řada dalších na jarní a letní měsíce.

Dětem se tento styl školy velmi zamlouvá, necítí se svázané a ani si nevšimnou, co všechno se touto formou naučí a dozvědí z teoretických i praktických dovedností. Určitě by ocenily, kdyby projektových dnů nebo alespoň hodin bylo co nejvíce.

*M. Kalousková, ZŠ Palackého náměstí*

### Výsledky 1. kola přijímacích zkoušek na SŠ

Se v počtu přijatých a nepřijatých žáků nijak výrazně nelišily od zkušeností z let předchozích. Velice potěšitelné pro nás pedagogy však bylo, a jsme právem hrdí, umístění některých našich žáků na předních místech výsledkových listin. S upřímnou radostí jsme mohli popřát k 1. místu mezi žadateli rychnovského gymnázia, 12. pořadí mezi více než 150 uchazeči na gymnázium J. K. Tyla v Hradci Králové, 3. místům na SOŠ v Chocni a oboru elektronických počítačových systémů SOŠ Hradec Králové.

Pět žákům, kterým starosti ještě neskončily, budeme držet palce a přát mnoho štěstí v dalším kole přijímacího řízení.

*Hana Stará, ZŠ Palackého nám.*

### SVÁTKY JARA NA SKÁLE

Týden před Velikonoce proběhl ve škole na Skále ve značně rušné atmosféře. Paní učitelka Alice Lorencová, Hana Dosedlová a Vladislava Tichá a pan učitel Luboš Faltys připravili pro děti v rámci projektových dnů „Svátky jara“. Všechno začalo ve 2. B, která navštívila velikonoční výstavu v Domě s pečovatelskou službou u klientů Domovinky, a brzy poté na pozvání MŠ Krupkova se děti zúčastnily „Vítání jara“ - házení Morany do řeky.



Potom pokračovali chlapci a děvčata z 5. B, kteří si připravili Masopust. Nejdříve si sehnaly, a potom pro všechny ostatní spolužáky písemně, výtvarně a ústně zpracovali informace o tom, co to vlastně Masopust je, jaké tradice se k němu vztahují a podobně. No a potom Masopust pro všechny třídy uspořádali. Vyrobili si masky, napekli a nazdobili perníčky, vymysleli a připravili soutěže a vyzdobili školu.

Všechno vyvrcholilo v úterý a ve středu, kdy na děti z 1. B, 2. B a 3. B čekala práce ve skupinkách. Všichni si připravili zajímavosti o zvycích a tradicích Velikonoc. Ve 2. B se objevil „Pomlázkový strom“ s malovanými vajíčky a více než třicet lístky s názvy pomlázky. Děti vytvořily koše s matematickými vejci a nechyběly obrázky, říkanky a slova patřící k jaru a samozřejmě koledy zpracované písemně i výtvarně. A jako „třešnička na dortu“ pletení pomlázek.

Všechny projekty byly zakončeny ve středu 23. března MASOPUSTEM v režii 5. B.

Jaro ve škole na Skále začalo opravdu vesele.

*ZŠ Palackého náměstí*

### PLAVEME S EU

Letos v květnu oslaví naše republika roční výročí vstupu do EU. Ale naše škola, díky sponzorství městského úřadu, se již druhým rokem zúčastnila soutěže PLAVEME S EU.

Padesát žáků 1.-5. tříd plavalo štafetu na 25m. Dosažený čas (letos 26,42:18) se posílá do centrály (Krnov) a do 20. dubna čekáme na výsledky. Loni jsme byli na 13. místě v mezinárodní konkurenci (Německo, Polsko Itálie a Česko) a tajně doufáme, že letos budeme lepší. Držte nám palce.

*Jitka Kellnerová, učitelka ZŠ Palackého nám.*

### ZŠ KOSTELECKÁ LHOTA

#### Předčasné Velikonoce v ZŠ Kostecká Lhota

Kdo šel ve středu před velikonočními prázdninami kolem školní zahrady, mohl vidět neobvyklou věc. Všechny děti se před obědem vyhrnuly na zahradu a začaly prohledávat lískové keře, smrčky a křoví. Hledaly totiž nadílku velikonočního zajíčka.



Děti si při pracovní výuce vyrobily velká papírová vejce, která si různě nazdobily. Do nich potom dostaly nadílku sladkostí a čokolád a pak už vajíčka putovala do skrýší po celé zahradě. Každé dítě mělo za úkol najít to svoje vajíčko. Ale nesměly se do něj podívat hned. Musely to vydržet až domů nebo alespoň do autobusu. Doma se pak mohly rodičům pochlubit jak s nadílkou, tak i se svým vlastnoručně vyrobeným a vyzdobeným vajíčkem.

*Dana Veiseroová, učitelka*



## ZUŠ F. I. TŮMY KOSTELEK NAD ORLICÍ

### Přijímací talentové zkoušky

Přijímací talentové zkoušky do všech oborů ZUŠ se konají ve dnech 10. a 12. května 2005 od 15.00 do 17.00 hod.

### Absolventský koncert

Zveme na Absolventský koncert 25. 5. 2005 od 17.00 hod. v sále ZUŠ.

### Krajské kolo soutěže ZUŠ ve hře na akordeon v Kostelci n. Orl.



Pro většinu z Vás téměř nepozorovaně proběhlo ve středu 30. března 2005 krajské kolo Národní soutěže základních uměleckých škol ve hře na akordeon v našem městě. Hra na akordeon sólo dopoledne v budově ZUŠ a odpoledne v SK Rabštejn komorní hra, soubory a orchestry. Pro nás v ZUŠ F.I.Tůmy to znamenalo spoustu starostí a času s přípravou cen, diplomů, stravování, s vlastní soutěží i s následným zhodnocením a vyúčtováním.

I když jsme v tomto složení organizovali tak náročnou akci poprvé - zajistit vše na celý den pro téměř stovku zúčastněných opravdu není legrace - zapojili jsme se všichni ve škole a odměnou nám byla naprostá spokojenost všech soutěžících i pochvala od poroty.

Určitě jsme napomohli k zviditelnění naší školy po celém kraji. Vždyť soutěžili například i žáci z Chlumce nad Cidlinou, Nové Paky, z okresu Jičín, orchestry z Náchoda, Police nad Metují, či soubor z Hradce Králové.

*Vělice děkuji našim sponzorům:* Elektra Janeček, Kniha Černá-Kopecká, Penzion U Kapličky, Potraviny Gin za vstřícnost. Bez jejich štědrosti bychom sotva mohli vše zajistit.

### Dětský pěvecký sbor Kvítek



Dětský pěvecký sbor Kvítek při Základní umělecké škole Františka Ignáce Tůmy v Kostelci nad Orlicí absolvoval svůj první zájezd na 10. ročník festivalu dětského sborového zpěvu Rolničkové svátky písní v Praze.

Odjezdu předcházela úterní koncert v Sokolovně ve Vamberku, kde sbor představil připravený repertoár. Na koncertě také účinkovaly přípravné sbory Hlásek z Častolovic, Konipásek z Kostelce a děti z MŠ Tyršova ve Vamberku.



Ve čtvrtek ráno sbor odjížděl do Prahy, kde hned po ubytování účinkoval na závěrečném festivalovém koncertu v Národním domě na Smíchově. Společně s Kvítkem účinkovaly také pražské sbory Svítání B, KAMÝnek a Rolnička B, se kterými naši zpěváci na konci programu zazpívali tři společné skladby - kánon „Přátelství“, norskou lidovou „Muzikant“ a českou lidovou „Dobrou noc“.

V pátek zpěváci prošli Pražský hrad, podívali se na letiště v Ruzyni, prošli Petřín a pozdě večer navštívili Štefánikovu hvězdárnu.

V sobotu sbor účinkoval jako host na koncertu DPS Svítání, který proběhl v Kulturním domě Opatov.

Kvítek děkuje všem svým příznivcům a sponzorům za podporu.

## OBCHODNÍ AKADEMIE T.G.MASARYKA

### „Grafici“ z Kostelce nad Orlicí soutěžili v Trutnově



Nejednalo se však o žádné umělecké klání, ale o krajskou soutěž v grafických předmětech, kterou 31. března 2005 pořádala Obchodní akademie v Trutnově. Tradiční soutěžní disciplíny, např. těsnopis, jsou postupně nahrazeny novými, např. Wordprocessing (profesionální zpracování textu) a korektura textu. Při Wordprocessingu musí soutěžící provést v časovém limitu co největší počet úprav textu, které jim ukládá předloha, a využít funkcí textových editorů.



Klasickou soutěží s největším počtem účastníků (do Trutnova se jich sjelo 32) je desetiminutový opis textu, samozřejmě již na klávesnici PC.

Z naší školy - Obchodní akademie T. G. Masaryka - se soutěže zúčastnili Petra Zimmermannová, Matouš Moravec a Jan Štěpánek. První dva změřili své síly s ostatními v desetiminutovém opisu a korektuře a ve značné konkurenci se rozhodně neztratili - Petra obsadila 5. místo výkonem 337 čistých úhozů za minutu. Dařilo se i Honzovi Štěpánkovi ve Wordprocessingu - obsadil také 5. místo.

Věříme, že Obchodní akademie v Kostelci n. Orl., která bude soutěž hostit v roce 2006, zajistí pro účastníky kvalitní program a s využitím kvalitní výpočetní techniky vytvoří výborné soutěžní podmínky.

-jt-

## DŮM DĚTÍ A MLÁDEŽE

Dům dětí a mládeže

Kostelec nad Orlicí, Žižkova 367

tel. 494 323 783 e-mail: ddmkostelec@unet.cz



1. května 2005 (neděle)

12. ročník Májového turnaje v Bleskovém šachu.

v DDM Kostelec nad Orlicí,

8:15 - 8:45 prezentace, zahájení 9:00.

Startovné: výdělečně činní - 50 Kč, ostatní 30 Kč.

14. května 2005 v Domě dětí a mládeže v parku

Keramická dílna pro dospělé i děti

Poplatek za keramickou dílnu děti 50,- Kč, dospělí 70,- Kč

(v ceně: hlína, vypálení a ostatní náklady). Točení na kruhu!

28. května 2005 (sobota)

Dětský den na Palackého náměstí  
v Kostelci nad Orlicí.

**Program:** 8.30 vystoupení mažorettek, pompónů,  
aerobiku, juda

9.00 loutkové divadlo na Rabštejně

10.00 - 12.00 dětské atrakce, tombola - vstupné 5,-Kč

### Táborové léto

Tábor pro nejmenší

11. 7. - 15. 7. 2005

*první krátké seznámení s táborovým programem konané v prostorách DDM v parku*

*tábor se koná pro prvňáčky a děti, které od září 2004 přijdou do školy, cena 850 Kč na osobu (strava, ubytování, provozní náklady, odměna vedoucím).*

Stanový tábor v Sopotnici

29. 7. - 12. 8. 2005

*tábor na „zelené louce“ zaměřený na ochranu přírody, turistiku, hry a sport, tábornické dovednosti*

*cena 2600 Kč na osobu (strava, ubytování, provozní náklady, odměna vedoucím).*



Přihlášky si můžete vyzvednout na oba tábory do konce května v DDM v parku.

Podrobnější informace na jednotlivých letáčcích nebo na tel. 494/323783

## Firma MIKA - SPORT

Palackého náměstí 27, Kostelec nad Orlicí

### NABÍZÍ JARNÍ KOLEKCI:

BUNDY, KALHOTY, MIKINY,  
TRIČKA A BATOHY ZN. LOAP, RVC,  
ALPINE PRO, NELL, S. A. M.

A JINÉ



DÁLE VÝBĚR NOVÝCH  
MODELŮ PRAVEK



### ZDRAVOTNÍ POMŮCKY:

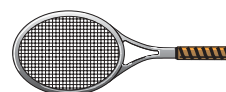


MÍČE, OVERBALLY,  
MASÁŽNÍ MÍČKY



### VYBAVENÍ ODDÍLŮ:

PRO TENIS, FLORBAL, FOTBAL,  
FITNES, VOLEJBAL



### „DNY SKAUTINGU V KOSTELCI“



„Dny skautingu v Kostelci“ proběhnou o víkendu 20.-22. května jako součást akce **SETKÁVÁNÍ 2005**.

Na levém břehu Orlice nad splavem bude postaven ukázkový skautský tábor, ve kterém nabízíme program nejen dětem a mládeži, ale i jejich rodičům.

Budete moci zhlédnout či vyzkoušet tradiční i méně známé skautské činnosti, lanové aktivity, rukodělky, zúčastnit se her a sportovních klání nebo jen posedět u ohně s kytarou. Přijďte nahlédnout např. do každodenního života našich předků, do vzdálené země Indiánů, do časů, ve kterých nacházíme inspiraci pro naše tábory.

*Srdčně zvou členové kosteleckého skautského střediska.*

### SETKÁVÁNÍ 2005

**a znovuotevření dálkové turistické cesty  
PhDr. Jiřího Stanislava Gutha - Jarkovského**

Myšlenka **SETKÁVÁNÍ** vychází vlastně z odkazu PhDr. Jiřího Stanislava Gutha-Jarkovského jako spoluzakladatele novodobých olympijských her spolu s Pierre de Coubertinem. Proto, když nám bylo loni navrženo KČT obnovit pojmenování turistické trasy jménem našeho občana a připomenout jeho zásluhy, navázali jsme na započatou výstavbu rekreačního a sportovního areálu u řeky Orlice a v Lipové stráni a rozhodli jsme se připravit akci nazvanou **SETKÁVÁNÍ 2005**.

Dr. Jiří Guth-Jarkovský (JGJ) byl společně s dalším naším rodákem, architektem Vratislavem Pasovským uveden 24.4.2004 mezi prvními deseti do Síně slávy KČT. Oba byli zakladateli KČT a oba předsedové - arch. Pasovský byl první předseda a Dr. Guth-Jarkovský navázal a pomohl obnovovat turistické hnutí v a po 1. sv. válce. Pomohl založit a po válce obnovit činnost odboru KČT v Kostelci a za zásluhy byla turistická cesta vedoucí z Kostelce, přes Suchou Rybnou, Vrbici, Potštejn, Brnou, okolo Sopotnice, dále Litice, Bohousovou, Českou Rybnou, Hejnice, Žampach do tehdejšího Kyšperka, otevřená 21.5.1922, nazvána jeho jménem, za jeho přítomnosti. (V té době byl ceremoniálem prezidenta T.G. Masaryka.). Na návrh KČT byla trasa prodloužena až do Ústí n. Orl., neboť se jedná o cestu se stejným číslem KČT. Navíc **při dnešním uspořádání tato stezka propojuje 2 kraje, tak i podporuje myšlenku Setkávání - vzájemného poznávání.**

Při řešení organizace oslav jsme vycházeli ze dvou základních premis:

1. Trasa je dlouhá 58 km, tím jakákoliv organizace oslav po celé trase by se minula účinkem.
2. Guth-Jarkovský byl organizátor sportu (olympijského - ale i zaváděním tělocviku do škol), turistiky, estét, cestovatel, spisovatel - všestranně kulturně založený člověk.

Proto jsme zvolili určitý kompromis mezi sportem, turistikou, kulturou - oficiálností i naprosto přirozenou neoficialitou.

Oslava 21.5.2005 proto začne **Sportovním dnem** - turnajem v odbíjené mužstev z obcí podél trasy JGJ a okolních obcí.

S tím zároveň poběží i turistická část - vlastní Setkávání.

Uvítáme organizované i neorganizované turisty, rodiny, skupiny pěšáků, cyklistů, motoristů na této oslavě sportu, turistiky, kultury a lidské vzájemnosti.

Budou mít možnost dorazit již v pátek odpoledne, ubytovat se v kempu (pod stanem, v chatkách) nebo v hotelech a již v pátek začít s prohlídkami a zábavou. Jen projít Lesopark Lípová stráň s 35 informačními tabulemi a vychutnat si krásu přírody je minimálně na půl dne.

Stejně tak zámecký park, který je rok od roku krásnější a upravenější - opravdu v anglickém, krajinářském stylu má 42 ha a v době oslav by měl být rozkvetlý rododendrony, azalkami a naší pýchou, třemi liliovníky tulipánokvětými. Zámecký park vždy byl a čím dál víc se stává botanickým a přírodně-estetickým rájem. Je krásný v každém období, ale v období začátku jara je zámecký park naprostou raritou, kterou nepřekoná po stránce botanické a estetické široko daleko nic! V několika lokalitách v raném jaru kvete a omamně voní stáříc bleďulí jarních, koberec sněženek podsněžník, plantáže talovínů. Ve vzorně upravených trávnicích rostou shluky, a pod ohromným platanem koberec, různých druhů a barev šafránů-krokusů. V některých částech parku je až modro jaterníku podléšky (v jednom místě zbarvených do červena), jinde žluto zvláštní, bezlodyžné prvosenky-petrklíče. Navazují koberec dymnivky duté, množství křivátce žlutého, bažanky hájní, česneku medvědího, měsčice roční. Roste zde vzácnější podběle šupinatý, lilie zlatohlávek, kandík-psí zub. Na pár řádcích nelze vyjmenovat ani názvy všech bylin a dřevin, ale je třeba zhlédnout jejich krásu - např. ohromný, rozložitý, solitérní platan javorolistý, topol Wilsonův atd. atd. Je to ráj nejen pro botanika, milovníka a znalce přírody, ale svou krásou pro každého vnímavého návštěvníka.

Jen je třeba upozornit, že zámecký park je **PŘÍRODNÍ REZERVACE** a soukromý pozemek, takže vstup mimo upravené stezky, trhání květin, pobíhání psů apod. je zakázáno.

Ubytování návštěvníci budou moci večer posedět a zazpívat si u táboráku buď turistů v kempu, nebo skautů přes řeku v jejich **UKÁZKOVÉM skautském táboře**.

Návštěvníci budou moci v sobotu dopoledne zhlédnout i mimořádně otevřené prostory nově restaurovaného empírového zámku - z poloruin vytvořená nádherná ukázka císařského slohu začátku 19. stol. Druhá stavba tohoto typu - po Kačině u Kutné Hory - v Čechách. Budou otevřeny také všechny kostely, kaple (s průvodci). Galerie Žofín chystá výstavu - unikát výtvarné sbírky, ale zatím to p. Černý drží v tajnosti a přes svou nemoc se snaží spolu se skupinou výtvarníků-grafiků Gama, aby tento kulturní zážitek byl zrealizován.

**Zájemci si budou moci prohlédnout skautský tábor, uspořádaný místní skupinou Junáka, prohlédnout si ukázky činnosti a případně si vyzkoušet lanové lávky, žebříky nebo i evičnou horolezeckou stěnu.**

Pochopitelně, že po celou dobu se budou mít návštěvníci kde občerstvit - jak ve městě, tak především v oblasti Setkávání u Orlice.

V průběhu dopoledne se delegace představitelů ČOV, KČT, ČSTV, krajů a dalších funkcionářů a zájemců pokloní u hrobu rodičů JGJ na zdejších hřbitově.

Ve 14 hod. v centru **SETKÁVÁNÍ** u koupaliště bude slavnostně otevřena cesta JGJ projevy a zdravicemi nejvyšších představitelů ČOV, KČT, ČSTV a krajů.

Odtud se odebereme ke kapli Navštívení Panny Marie pod Strání, kde vikář, Páter Pavel Jandajsek z pověření biskupa Dominika Duky požehná **nově opravené kapli, prameni Panny Marie a nové křížové cestě**.



Vystoupáme na vrchol Stráně, kde odhalíme **Památník sportovců s deskami JGJ, V. Pasovského**, ale i **menšími destičkami našich zasloužilých sportovců a organizátorů** (mimo jiné i se jménem třetího předsedy turistiky z Kostelce Hynka Martinka). Odtud se projdeme kousek po trase cesty JGJ a Lesoparkem Lípová stráň, okolo památníčku Erbenky (kde K.J.Erben napsal báseň Věštkyň) a okolo Nové Erbenky sejdem k Husovu vršku a vrátíme se zpět do centra Setkávání, kde starosta některé obce převezme štafetový kolík pro Setkávání v příštím roce. Program bude pochopitelně záležitostí obce a jejích možností, jen základ **SETKÁVÁNÍ LIDÍ DOBRÉ VŮLE** by měl zůstat.

Příležitost k prezentaci budou mít i místní podnikatelé, ať už budou chtít nabídnout něco dobrého na zub přímo v místech dění nebo ve svých provozovnách, nebo budou chtít propagovat svou firmu prostřednictvím reklamního sponzoringu či netradiční službou. Na druhé straně není cílem akce vytvořit další poutovou atrakci - toho bude dost na Potštejské pouti - **ale oslava kultury, sportu, přírody, právě turistiky a skautingu!**

*(Poznámka redakce: Věříme, že zájem o zákazníky bude větší, než o Velikonočním pondělí, kdy nebylo ve městě kde posedět ani při kávě ani při čemkoli jiném dobrém).*

Sportovní klub Turista ve spolupráci s Městem Kostelec nad Orlicí zvou všechny milovníky přírody a přejí hezké počasí a výjimečné zážitky.

*(pozn.: Pozvánky s programem a mapkou na akci jsou k dispozici v Regionálním turistickém a informačním centru a v době konání budou RTIC a Kemp Orlice fungovat jako informační a kontaktní místa - tel. RTIC - 494 337 261.)*

*Tomáš Špaček a ing. Jiří Bartoš  
(za organizační tým)*

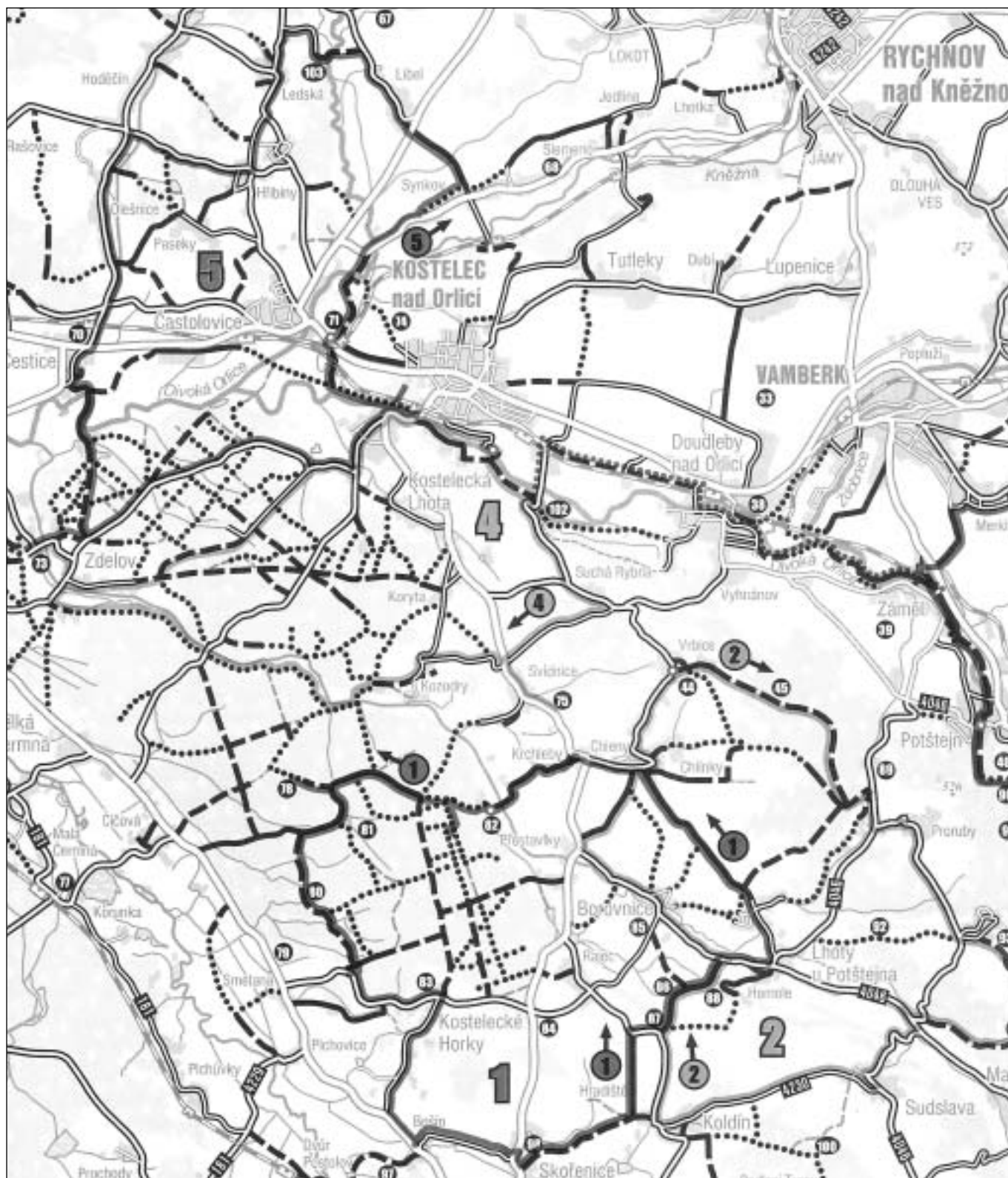
### INFORMACE O DĚNÍ V DOBROVOLNÉM SVAZKU OBCÍ ORLICE



Co nového v DSO Orlice? Jednou z prioritních aktivit svazku je budování a značení cyklotras a cyklostezek. Tato činnost vyžaduje velké množství finančních prostředků, proto je řešena po etapách. V loňském roce byla zpracována studie a projekt značení cyklotras. Oboje bylo podpořeno dotací z Královéhradeckého kraje. V současné

době má svazek obcí opět schválenou dotaci z prostředků Programu obnovy venkova Královéhradeckého kraje, kterou použije na označení I. etapy cyklotras. Dále se připravuje projekt na cyklostezku vedoucí z Kostelce nad Orlicí do Doudleb nad Orlicí. Rovněž se pracuje na projektové dokumentaci na cyklostezku, jež propojí Čestice, Častolovice a Kostelec nad Orlicí. Pro milovníky cyklistiky byla vydána nřezobrazená mapa s tipy na cyklovýlety mikroregionem Orlice, kterou lze získat v kosteleckém Informačním centru.

*Pavlna Kotoučová*



## POJĎTE - JDEME

## ZA TŘEŠŇOVÝMI KVĚTY

7. května 2005

sraz účastníků: v 7:40 hodin na zastávce ČD  
Kostelec nad Orlicí  
v 7:53 hodin odjezd vlakem do Opočna



Trasa pěšího výletu: Opočno - obora - Dřážná - Osičina rozhledna - Vojenice - Bolehošť. Návrat vlakem do Kostelec nad Orlicí.  
Celkem cca 15 km.

Vedoucí akce: p. Zeman



Bližší informace ve skříňce  
Sportovního klubu TURISTA (ul. I. J. Pešiny).

### Z HISTORIE „PANSKÉHO DOMU“ Č.P. 15 V KOSTELCI NAD ORLICÍ.

První doloženou zprávu o tomto objektu máme jako o zájezdním panském hostinci, od správce kosteleckého panství Bernarda Gutha, děda PhDr. J. S. Gutha-Jarkovského, z r. 1827. Bernard Guth sestavil topografický popis knížecího alodiálního majetku Josefa Kinského, které kníže koupil v r.1795 od rodu Cavriáni. V brožuře byl uveden podrobný soupis, který svědčil o vzdělanosti a mistrném vládnutí perem panského správce. Spisek, který byl uložen v zámecké knihovně hrabat Kinských, se nedochoval, ale jeho doslovný překlad z němčiny pořídil v r. 1946 prof. Brukner.

Vznik Panského domu jako ubytovacího zařízení pro zámecké hosty můžeme datovat již do doby, kdy majitelé potštejnského a tím i kosteleckého panství opustili nehostinné bydlení na hradě Potštejně a vybudovali si zámecké sídlo v Kostelci n. Orl.. V r. 1667 získal Václav Záruba z Hustiřan, manžel Františky Gramové, dcery Kašpara Gramba, po dlouhých sporech dne 14. října 1667 panství potštejnské, vamberecké a kostelecké. Hlavním sídlem zvolil město Kostelec nad Orlicí.

Přesídlení rodu Zárubů a Cavriáni představuje druhou etapu nástupu baroka do Kostelce n. Orl.. Pro život občanů města to znamenalo převrat jak v kulturním, tak společenském dění. Staré centrum panské moci přešlo z venkova - z malého městečka s hradem Potštejnem - do skutečného města. Chování a způsob života byly nyní přímo na očích občanů a ti poznávali, čím se lišili a co představovali. Navíc vrchnost začala s výzdobou města barokními uměleckými díly, církevními i panskými budovami. Zde tedy mohl být začátek historie „Panského domu“, který byl šlechtickým majetkem, jako pohostinské zařízení pro návštěvníky panstva. (O tom podává zprávu B. Guth, ve svém: „Topographische Beschreibung der Hochgräflich Joseph Kinschischenn Alodial Herrschaft Kosteletz am Adlerfluse, Königgrätzer Kreises in Königreiche Bohmen“ - Im Jahre 1827).

V uvedeném spisku je uvedeno: „S vrchnostenským tzv. Panským domem bylo spojeno oprávnění zájezdního hostince, spolu s výčepem piva, vína a kořalky“. Byl již pronajímán, poněvadž je uvedena výše nájemného, vázaného tříletou nájemní smlouvou, až do konce září 1827, v částce 260 zl. C. M. Ve smlouvě je zároveň uvedeno užívání 28 a dvou čtvrtin měř vrchnostenských pozemků, odebírání 20 sáhů měkkého polenového dřeva a jeden a půl sáhu borového dřeva na dračky. V popisu tehdejšího vybavení hostince uvádí B. Guth velkou šenkovnu, v přízemí oddělený pokoj, komoru, kuchyni a jeden dobrý sklep. Dále na dvoře je prostranná stáj k zaopatření koní hostů a další chlévy pro menší domácí zvířata nájemce. V poschodí je jeden krásný prostranný sál s dvěma vedlejšími pokoji a 3 zvláštní pokoje k ubytování hostů.

Další zprávy o historii Panského domu jsem objevil při pátrání po životě okresního veterináře Františka Chalupy. Nakonec se

4 měsíce 1 - 3/8 „ předního ječmene“,  
3 „ 3 - 1/2 „ „ kvasu“,  
4 „ 3 - 1/6 „ směsového obilí“,  
6 měsíců pivo } 6 upravených světláku,  
4 1/2 libry měkkého masa }  
26 2/3 šejdlů soli,  
4 libry město,  
1 pár obuví,  
1 „ dvojitého podušek,

vaše 3 roky oblež,

draha toho být v obor, kováč a konovice se svícem!

9) S vrchnostenským tzv. Panským domem je spojeno oprávnění zájezdního hostince spolu s výčepem piva, vína a kořalky. Rodu nájemce, nyní smlouvou vázaný až do konce září 1827, jest 260 zl. C. M.; s výčepem piva 28 1/4 měř vrchnostenských pozemků, odebírání 20 sáhů měkkého polenového dřeva a jednoho a půl sáhu borového dřeva na dračky. V popisu Panského domu je velká šenkovna, oddělený pokoj, komora, kuchyně a jeden dobrý sklep, jeden i prostorný sklep s rozvalenými kůry hostů a jiné meče pro domácnost dle toho nájemce. V poschodí jest jeden krásný prostranný sál s 2 vedlejšími pokoji a 3 zvláštní pokoje k ubytování hostů.

Překlad popisu Panského domu z brožury B. Gutha z r. 1827. V té době byl autor spisku a děd Ph Dr. J. S. Gutha - Jarkovského správcem kosteleckého panství hraběte Josefa Kinského.



*Dobový snímek Panského domu kolem r. 1898, kdy jej kupuje od K. Štěpánka rodina Roštlapilova.*

ukázalo, že jeho působení v Kostelci nad Orlicí bylo úzce spjata s uvedeným objektem. Manželka Fr. Chalupy, Anna Roštlapilová, pocházela z rodiny, která v Kostelci n. Orl. vlastnila hotel Panský dům. Její rodiče jej koupili v r. 1898 od Karla Štěpánka. Nemovitost čp. 15 byla od začátku zatížena dluhy a rodina Roštlapilova je snížila s odstupem času na minimum. V r. 1920 umírá František Roštlapil a nemovitost se stává předmětem pozůstalostního řízení, s nárokem na dědictví všech pěti dětí. Největší zájem o hotel projevil druhý syn Ferdinand, který vystudoval po reálce v r. 1903 - 4 pokračovací obchodní školu. V r. 1921 získal koncesi k provozování hostinské a výčepnické činnosti. V následujícím roce uzavřel pachtovní smlouvu s ostatními sourozenci a získal hotel do pronájmu. Při svých podnikatelských záměrech se v r. 1924 silně zadlužil. V r. 1925 splnil trhovou smlouvu a odkoupil podíly od sourozenců. Tím se stal hotel Panský dům jeho majetkem.

Podnikatelské plány Ferdinanda Roštlapila přesáhly však jeho možnosti tak, že v r. 1928 byly na něho podány žaloby pro nesplácení dlužných částek. Hrozil buď prodej z volné ruky, exekuce, nebo nucené zřízení práva zástavního na hotel. Krátce před svou smrtí zplnomocňuje Ferdinand Roštlapil dne 13. listopadu r. 1928 svého švagra Františka Chalupu „mocným“ listem k opatrovnictví své pozůstalosti.

Okresní veterinář František Chalupa se pouští s poctivostí a elánem do záchrany cti, zatížené dluhem rodiny, převyšujícím částku 400.000 Kč. Určitou dobu zvažuje Fr. Chalupa pronájem nemovitosti a později její prodej. Dne 28. června 1929 se však konala dražba a jen jeden z mnoha zájemců, Václav Štoček, restaurátor z Rájeckých Teplíc u Žiliny, byl ochoten zaplatit 460.000 Kč. František Chalupa čelil rozvášněným útokům věřitelů, uklidňoval je a svojí ochotou a aktivitou uchránil dědice i čest rodiny Roštlapilovy a Chalupovy. Obě totiž v té době náležely k maloměstské honoraci a intelektuální elitě. Městská společnost jim prokazovala uznání a úctu, jako si vyžadovalo jejich postavení. Veterinární lékař František Chalupa



*Pohled z Příkopů na hospodářské zázemí dvora hotelu Panský dům, před zrušením společného vchodu a vjezdu.*

navíc dokázal překročit rámec maloměsta a díky svým odborným znalostem se stal váženou osobností i v národním měřítku.

V třicátých letech XX. stol. měl hotel Panský dům v majetku p. František Klouda. Ve výstavním katalogu vydaném při příležitosti krajiněské výstavy v r. 1935 v Kostelci nad Orlicí je uveřejněn inzerát, který nabízí návštěvníkům hotelu domácí kuchyni, plzeňské i hradecké pivo, domácí vína a navíc ubytování v 17 pokojích s tekoucí vodou a ústředním topením i možnost garážování motorových vozidel. Hotel měl tel. číslo 9. To vše svědčí o prosperitě podniku, který byl v té době s Lesním hotelem u kapličky a Mírovem zřejmě centrem společenského života ve městě i vyhledávaným ubytovacím zařízením pro tehdejší turisty a hlavně návštěvníky z Prahy o dovolených.

Rodina Kloudova vlastnila hotel Panský dům až do padesátých let, kdy byl znárodněn a začleněn do systému RAJ (Restaurace a jí-

delny). Jeho původní význam jako společenského centra se změnil na obyčejné hospodské zařízení, které bylo jako jedno z ostatních zachováno. Nástupem socialismu nastaly pro bývalé hotelové zařízení změny jak v návštěvnosti a kvalitě návštěvníků, tak správci znárodněného majetku. S tím souvisela i kvalita obsluhy, výběru jídel i starost o vzhled vnějšího i vnitřního prostředí. Dosazování národních správců a jejich neustálé měnění začaly pomalu pracovat na imíži a jeho pověsti. Pokud zpočátku spravoval tento objekt některý z bývalých majitelů, kterého postihl osud podobný jako vlastníka Panského domu, snažil se udržet alespoň trochu kulturnosti v obsluze a společenské úrovni v chování k hostům. Daleko horší situace nastala, když do podniku nastoupil „vedoucí“, který měl sice dobrý kádrový posudek, ale malou nebo žádnou kvalifikaci v tomto oboru. A to potkávalo bývalý hotel podobně jako řadu ostatních postižených provozoven.



Reklamní tabule Panského domu z třicátých let XX. stol. Záběry z kavárny jsou již po přestavbě společného vchodu a vjezdu do hotelu, ze kterého byla kavárna vybudována.



V čele Jiráskova náměstíčka, přes Tyršovu ulici, byl vždy dominujícím objektem hotel Panský dům.

V té době končil provoz Mírova i Lesního hotelu u kapličky a ustával i společenský život v samotném městě. S přitvrzováním politického vývoje nastala občanská nedůvěra a společenský život se uzavřel za dveře vlastních domovů. Změna politického zřízení po tzv. sametové revoluci a vývoj, který v Kostelci nastoupil, nedokázal již vrátit kosteleckým občanům snahu po bývalé sousedskosti a soudržnosti. Podobně se tak stalo i s bývalým hotelem Panský dům. Jeho navrácení původnímu majiteli a po čase i prodej tohoto objektu již nedokázaly přilákat kosteleckou společnost k obnově kulturního a společenského způsobu života, jaký zde vládl za dob první republiky. Centrem „budovatelů lepších zítřků“ se stala hospoda Pivovar a zázemí restaurace na Rabštejně, kde se často řešily „důležité“ osudy města. O provoz bývalého hotelu Panský dům a možnosti o jeho bývalé ubytovací kapacity přestal být zájem. Pokud bylo zapotřebí uspořádat slavnostnější recepci nebo ubytovat významnější osobnost, vždy se našlo nějaké řešení v okolních slušnějších podnicích sousedních měst.

Nakonec došlo k uzavření provozu v hotelu - spíše již jen chátajícím pohostinství - a tak přibyl další objekt, který svojí „fasádou“ nepřispíval k pozvednutí nálady a života v Kostelci nad Orlicí. Pohled na průčelí i zadní trakt objektu zvykli si již občané mjet s obavami, kdy dojde k nejhorsímu. A při případných oslavách, kdy bylo průčelí hotelu zahaleno do vlajících „fáborů“, které měly zakrýt neschopnost se s tímto dědictvím socialismu vypořádat, navíc rozmnožil Mírov, Seykorova vila a málem i Sklenářka.

Konečně nastal den, kdy se začalo blýskat na lepší časy. Lešení, nová fasáda a úprava zadního traktu bývalého hotelu Panský dům jej začaly zařazovat mezi vkusně upravené okolní domy. Zatím se vedle vnějšku horečně pracuje i na úpravách vnitřních prostor a začíná se objevovat zájem o posláni této dominanty „druhého náměstí“ města - nazývaného - ne zrovna přfležitostně - Jiráskovým - se sochou, zatím jen smutně vzhlízejícího zasloužilého rodáka F. J. Zoubka. Je to trochu tvrdé, ale příznačné pro město Kostelec n. Orl., že se vyhýbá historickým skutečnostem a obrací se často k těm, kteří mají více řečí, než zásluh. (Toto prosím ale neplatí v případě zmíněného Al. Jiráska). Jen bych chtěl cudně připomenout, že ten „Zoubek“ - regionální historik a známý komeniolog by si po rozumné úpravě místa, kde musí trpělivě vzhlížet do blátivého okolí a celkem ponurého parku - jistě přejmenování tohoto náměstíčka na Zoubkovo opravdu plně zasloužil. A navíc by to prospělo i historii města samotného, jehož dějiny nám ve svém dlíku zachytil a uchoval.

A nakonec se sluší ještě něco dodat. Je načase, aby ten zlatý zvon, který zatím spočívá v lůně země, konečně už cinknul, ne žalostně, ale radostně!: „Že už je konečně čas“ a v Kostelci n. Orl. se probudí bývalé divadelní spolky, upřímný a ne strojený sousedský a společenský život a město získá kulturní dům, kde nebude nutné čekat ve frontě na možnost kulturního vyžití občanů. Zatím je to jen přízemí Klubu důchodců, které „praská ve švech“, aby pomohlo alespoň trochu pozvednout kulturní a společenský únosný život v Kostelci nad Orlicí.

Dr. V. Fidler

## KAMENICTVÍ

Nabízíme Vám

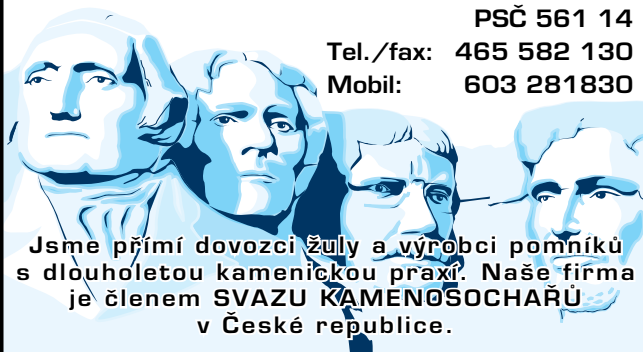
pomníky moderních i klasických tvarů  
schody, parapety, obklady  
opravy a čištění starých pomníků  
nejlevnější světlá žula v regionu !!!  
solidní ceny a krátké dodací termíny  
doprava do 50 km ZDARMA !!!

**INFORMUJTE SE  
A URČITĚ NEPRODĚLÁTE**

**KAMENICTVÍ RAŠKA - České Libchavy 89  
PSČ 561 14**

Tel./fax: 465 582 130

Mobil: 603 281830



Jsme přímí dovozci žuly a výrobci pomníků s dlouholetou kameničkou praxí. Naše firma je členem SVAZU KAMENISOCHARŮ v České republice.

## VÝSLEDKY MČR TĚLESNĚ POSTIŽENÝCH SPORTOVců VE VOLEJBALE



Mistrovství České republiky se konalo dne 12. 3. 2005 v tělocvičně COP chladírenské v Kostelci nad Orlicí za účasti družstev: *Slovan Svoboda Praha, Baník Ostrava, SKP Frýdek Místek a družstvo zahraniční Iames Bratislava.*

Zúčastněná družstva jménem Městského úřadu v Kostelci nad Orlicí přivítal místostarosta p. Bartoš.

Pořadí družstev po skončení turnaje bylo následující:

1. SKP Frýdek Místek - mistr ČR ve volejbale TPS pro rok 2005
2. Slovan Svoboda Praha
3. Iames Bratislava
4. Baník Ostrava

Všechna zúčastněná družstva obdržela upomínkové předměty, které věnoval Městský úřad Kostelec nad Orlicí.

*Za pořadatele Novák Zdeněk*

## KOSTELEEC CUP 2005



Ve dnech 8. - 10. 4. 2005 se v softballovém areálu Pod strání uskutečnil 5. ročník předsezonního turnaje mužů KOSTELEEC CUP, který uspořádali členové SK Klackaři Kostelec nad Orlicí. Účast 12 týmů z Čech i Moravy slibovala pěkný softball a napínavá utkání s boji až do posledního autu. Ve třech základních skupinách po 4 týmech se utkal každý s každým a pořadí v těchto skupinách pak určilo, kdo bude bojovat o jaké umístění. Klackaři nasadili do turnaje dva týmy - mužské „Áčko“ a juniorské „Běčko“, které se také tímto turnajem připravuje na Mistrovství republiky.

Domácí „Áčko“ čekaly ve skupině „A“ týmy z Ostrova nad Ohří, Brandýsa nad Labem a Týniště nad Orlicí. Proti těm začali Klackaři v pátek odpoledne své galapředstavení na tomto turnaji. Lišáci z Týniště přes velikou snahu a bojovnost nebyli schopni odolat náporu domácích podpořeným velkou údernou silou na pálece.

**SK Klackaři Kostelec nad Orlicí „A“**

**Lišáci Týniště nad Orlicí 18 : 6**

*(B: Fajgl 3, Fiedler 3, Dohnal Jan 2, Dostál 2, Kameník 2, Procházka 2, Pril 2, Ehl a Hanzlíček)*

Druhým soupeřem kosteleckých hráčů bylo družstvo Sokola Brandýs nad Labem. Toto utkání bylo kvalitní a z obou stran velmi útočné. Nakonec se Klackaři přece jen prosadili, zejména díky výbornému nadhozu a agresivnější hře v útoku.

**SK Klackaři Kostelec nad Orlicí „A“**

**Sokol Brandýs nad Labem 12 : 4**

*(B: Fiedler 2, Michera 2, Procházka 2, Pril 2, Dohnal Jan, Dohnal Jiří, Kozma a Sejkora st.)*

Posledním soupeřem Klackařů v základní skupině byli Islanders z Ostrova nad Ohří, V tomto utkání zvítězila přesvědčivě zkušenost kosteleckých hráčů, ale nadšení a šikovnost hráčům Ostrova rozhodně neschází. Díky tomuto vítězství postoupili Klackaři „A“ do nedělních bojů o celkové prvenství v turnaji.

**SK Klackaři Kostelec nad Orlicí „A“**

**Islanders Ostrov nad Ohří 12 : 0**

*(B: Fiedler 2, Kameník 2, Procházka 2, Pril 2, Dohnal Jan, Dostál, Hanzlíček a Michera)*

Skupinu „B“ vyhrály s přehledem Snails Kunovice. Velký souboj o druhé postupové místo svedli Delta Pardubice a SK Satalice Praha. Pardubičtí nakonec dokázali o bod zvítězit a obsadili ve skupině „B“ druhé místo. V této skupině bojovali i kostelečtí junioři, ale přes velkou snahu se jim proti dospělým a zkušeným protihráčům nepodařilo prosadit a skončili ve skupině čtvrtí.



O pořadí ve skupině „C“ musely rozhodnout až výsledky ze vzájemných utkání. Díky nim postoupili do bojů o první místo hráči týmu Pegas Sedlčany a za nimi se umístili „Atleti“ z Poličky a družstva Hradce Králové a Liberce.

V nedělních bojích o umístění nastoupilo domácí „Áčko“ nejprve proti Pegasu Sedlčany, který předtím vcelku snadno podlehl Kunovicím. Také v tomto utkání prokázali Klackaři velkou útočnou sílu a solidní hru v obraně a soupeře v klidu porazili.

**SK Klackaři Kostelec nad Orlicí „A“**

**Pegas Sedlčany 6 : 3**

*(B: Dostál, Kameník, Michera, Pril, Sejkora ml. a Sejkora st.)*

V posledním utkání turnaje o konečné turnajové prvenství se tedy utkalo „Áčko“ Klackařů se Snails Kunovice, kde v sezoně hostují v druhé softballové lize čtyři hráči SK Klackaři, což dalo tomuto utkání další prestižní náboj. Za Snails nadhazoval člen reprezentačního výběru Marek Lapčík a to sejevilo jako velká překážka na cestě k vítězství. Klackaři však zabojovali, a díky několika povedeným odpalům se jim povedlo čtyřikrát skórovat, a pozornou hrou v obraně povolili soupeřům již jen korekci skóre. V pátém ročníku tohoto turnaje se tak mohl pořadající domácí oddíl konečně radovat z celkového vítězství!

**SK Klackaři Kostelec nad Orlicí „A“**

**Snails Kunovice 4 : 1**

*(B: Kameník, Michera, Pril, Sejkora st.)*

Největší dík patří všem členům i nečlenům softballového oddílu SK Klackaři Kostelec nad Orlicí, kteří se jakýmkoliv způsobem podíleli na zdárném průběhu celého turnaje.





## Celkové pořadí turnaje mužů Kostelec CUP 2005:

1. SK Klackaři Kostelec nad Orlicí „A“
2. Snails Kunovice
3. Pegas Sedlčany
4. Athleta Jookies Polička
5. Sokol Brandýs nad Labem
6. Delta Pardubice
7. SK Satalice Praha
8. Lišáci Týniště nad Orlicí
9. Sokol Pouchov Hradec Králové
10. BSC Liberec
11. Islanders Ostrov nad Ohří
12. SK Klackaři Kostelec nad Orlicí „B“



## ÚSPĚCH MINIBIKERŮ

Dne 16. 4. 2005 začal na Automotodromu v Brně seriál závodů **Přebor ČR v MINIBIKE 40/2005**. Po úvodních trénincích a optimálním nastavení techniky mechanikem M. Krტიčkou se závodníkům z Kostece nad Orlicí **Matouši a Kamilovi Kořízkevi** podařilo získat **II. místo** v kategoriích Elite A a Junior C.



Matouš Kořízek II. místo



Kamil Kořízek II. místo

## FC KOSTELEC NAD ORLICÍ - FOTBAL



Fotbalová sezona se nám první dubnový víkend konečně naplno rozeběhla, a tak po delší pauze opět přinášíme aktuální informace z kosteleckého fotbalového tábora.

„**A tým**“ řešil přes zimu velké problémy, neboť hostování neprodloužily podzimní opory mužstva, častolovičtí hráči Pavel Mráz a Radim Slanina, navíc odešel na hostování do Ústí nad Orlicí Tonda Řehák a z pracovních důvodů nemohl absolvovat zimní přípravu Martin Vavřinec (Macek). Další problémy v úvodu sezony způsobila nepříjemná zranění klíčových obránců Jindry Hodače a především Petra Kafky. A tak se z podzimního kvalitního mužstva nakonec udržela necelá polovina, což vedení částečně vyřešilo „sáhnutím“ do vlastních zdrojů a dalo šanci mladým. Z Hradce Králové se z hostování vrátil teprve sedmnáctiletý Honza Weisser, který nyní musí zaskakovat na pozici stopera. Z dorostu byl přeřazen ještě šestnáctiletý talent Petr Klapal, který nyní nastupuje na klíčovém postu středního záložníka. Navíc se z hostování z Častolovic vrátil Pavel Pinkas, z béčka byl přeřazen Lukáš Šrámek. Nyní, při množství zraněných, se kádr trenérovi Arpádu Hrobárkovi zúžil na 15 hráčů. Velkým pozitivem je to, že zmiňovaní mladí hráči v krajském přeboru nasbírají cenné zkušenosti. Hned v prvním jarním kole naše áčko šokovalo v Předměřicích, kde s nejlepším mužstvem soutěže, a téměř jistě postupujícím do divize, uhrálo cennou remízu 0:0. O týden později se ale již nezadařilo, po matném výkonu většiny hráčů se v derby s Přepychami prohrálo na domácím hřišti 0:2. A ani výlet do Nové Paky dne 17. dubna nebyl úspěšný, naši hoši se před domácím týmem museli sklonit, neboť prohráli 0:3. Největším problémem současného týmu bude asi koncovka, již celých 270 minut se nepodařilo vstřelit ani jednu branku.

„**B tým**“ čeká přetěžké jaro. Hlavním úkolem je totiž záchrana v okresním přeboru, kde se nyní béčka drží společně s Černkovicemi B a Petrovicemi na hranici propasti. K záchraně občas pomohou někteří hráči A týmu, jako např. v utkání s Albrechticemi. Dalšími posilami by měli být běhaví mladíci z dorostu (Libotovský, Flíger, Faltys, Jakubec, Mitana a i někteří další). V prvním zápase (derby s Častolovicemi), kterému přihlíželo 200 diváků, se nepodařilo proti kvalitnímu soupeři ubránit ani bod, a tak po prohře 0:3 jsme klesli na předposlední, sestupové místo. Nicméně již týden nato se podařilo vydolovat alespoň bod za remízu 0:0 v Javornici. A 16. dubna přijel na kostelecký stadion tým Albrechtic, který se měl stát bodovou kořistí. Nicméně mistry až neuvěřitelnou smůlou v koncovce z toho byl nakonec jen bod za remízu 2:2, když se o branky postarali Aleš Suchý a Dan Faltys. Poločas odehráli hráči áčka Aleš Kuhn a Ondra Mráz. Situace není po úvodních kolech nijak růžová, ale každopádně není nic ztraceno a hráči béčka svým fanouškům slibují, že pro záchranu okresního přeboru udělají maximum.

„Dorost“ pokračuje ve vítězném tažení z podzimu. I přesto, že kádr v zimě opustili dva středoví hráči Milan Čestický (přestup do Zdeleva) a Petr Klapal (přeřazen do áčka), získali dorostenci ze tří zápasů všech možných 9 bodů. První výhra přišla v Opocně (3:1, branky Bulavcsják 2 a Jakubec), i když hra byla místy hodně nepřesná. Další vítězství vydělali dorostenci doma s Náchodem-Deštné B, na vítězství 2:1 se podíleli brankami Svatoš a Jakubec. Poslední výhra přišla v Třebechovicích, kde se excelentním výkonem předvedl Tomáš Hostinský (3 branky) a jednu přidal Mitana, z čehož nakonec byla výhra 4:2. Nicméně dorost se zatím herně trápí, spíše se sehrává nově složená zadní i útočná řada a je jen otázkou času, kdy trenér Honza Plašil doveđe hru celého týmu k lepšímu pokoukání, než tomu je doposud.

Na závěr pár slov předsedy klubu pana Františka Macháčka: „Jménem celého výboru děkuji Městu Kostelci za kompletní zrekonstruování sociálního zařízení v kabinách.“

(daf)

## KAŽDÁ ŽENA SI ZASLOUŽÍ, ABY VYPADALA A CÍTLA SE DOBŘE

Patříte-li k ženám, kterým není jedno, jak vypadají, když vyjdou mezi lidi, je tento článek určený právě pro Vás. Navíc nyní, s nastupujícím létem, kdy budeme postupně vlivem vyšších teplot odkládat jeden svršek za druhým a volit oblečení co nejlehčí, vyvstává potřeba udržovat určité partie, jež budou více „na očích“, co nejhezčí. V březnovém čísle tohoto zpravodaje jsme Vám přinesli informace o výhodách opalování v soláriu. Nyní se zaměříme na další služby, které Vám jako moderním ženám mohou přinést větší radost ze sebe samé.

### Velkým problémem dnešních žen je celulitida.

Problém celulitidy řeší mnoho žen bez rozdílu věku. Celulitida postihuje především boky, stehna a hýždě. Lehká celulitida je viditelná pouze tehdy, když stisknete kůži mezi prsty. Při 2. stupni už vidíte pomerančovou kůži, když stojíte, ovšem jakmile si lehnete, zmizí. Znamená to, že u lehké celulitidy ještě nevznikl zánět. Třetí stupeň, což je střední celulitida, je pomerančová kůže viditelná i když ležíte. V ohnisku celulitidy se nahromadilo velké množství tekutiny, někdy jsou i oslabené krevní cévy a kůže je chladnější.

### Častou příčinou celulitidy je špatný krevní a lymfatický oběh.

Celulitida je způsobena hlavně:

1. špatnými stravovacími návyky (tučná jídla, cukry, ...) a nedostatečným příjmem vhodných tekutin
2. kouřením, pitím kávy a alkoholu
3. nedostatkem pohybu
4. stresem
5. nadváhou
6. těsným oblečením

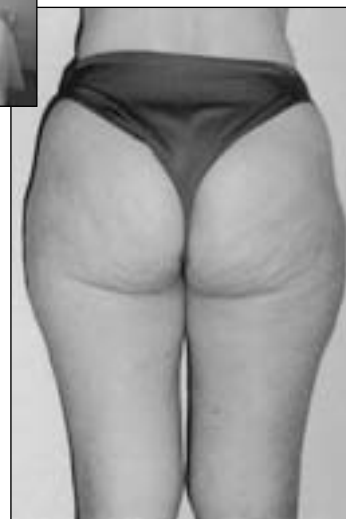
Častou příčinou celulitidy je špatný krevní a lymfatický oběh, který je způsoben nedostatkem pohybu. Lymfa musí v těle proudit a odvádět z něj toxické látky. Nemá ale svou vlastní pumpu jako krevní oběh srdce, proto ji musíme v těle rozproudit nejlépe 2x denně ráno a večer půlhodinovým cvičením. Také rychlá chůze, plavání a tanec jsou ideálním pohybem.

### Možností, jak bojovat proti celulitidě, je hned několik.

Lymfatický oběh můžeme též stimulovat éterickými oleji (jalovcový, rozmarýnový, grapefruitový, gerániový). Ke zlepšení prokrvení mohou napomoci i kvalitní krémy s obsahem mořských řas a éterických olejů. Důležité je uvolňovat zplodiny a toxiny z tkání a také se snažit, aby škodlivých látek bylo v našem organismu co nejméně. Při pročišťování organismu se musíte především snažit vyloučit ze svého jídelníčku všechny škodliviny - tuky, cukry, ...



Přístroj OSTAR je moderní způsob odstranění celulitidy a zpevnění svalstva bez bolesti.



Že vám tento pohled není úplně cizí? Nyní je nejvyšší čas s tím začít něco dělat! Studia SPOT Solárium Vám v tom ráda pomohou.

Důležité je dostatečně pít, alespoň 2,5 - 3 litry denně. Kromě čisté vody bez bublin pijte vylisované ovocné a zeleninové šťávy a čaj s ostropestřce mariánského, který podpoří detoxikační činnost jater, nebo čaj z chaluhy bublinaté, který příznivě působí na štítnou žlázu a podporuje metabolismus.

### Další možností je moderní přístroj OSTAR.

Další možností je použití moderního přístroje OSTAR, jenž Vám nabízí tři programy, které lze vzájemně kombinovat:

#### Program 1 - metabolizační:

Aktivuje zpětný oběh. Je vhodný na začátku jakéhokoliv ošetření, zejména u otoků a unavených nohou.

#### Program 2 - proti celulitidě, zpevňující:

Působí na tukovou tkáň, podporuje snížení tělesného objemu a zmírnění celulitidy.

#### Program 3 - zpevňující:

Působí na svalovou tkáň tak, že ji zpevňuje. Podle typu použité frekvence je účinný u redukčních ošetření.

Použití přístroje je zcela bezbolestné a jedna hodinová návštěva Vám nahradí až tři hodiny namáhavého cvičení v posilovně.

• • •

V některém z dalších čísel si povíme o novince ve zdobení nehtů - přístroji NailJet Pro, který umožňuje rychlé a kvalitní zdobení nehtů přesně podle Vašich představ!

**Pro více informací  
volejte:  
603/161657  
(Kostelec nad Orlicí)**

