

ROZHOVOR TÝDENÍKU VEŘEJNÁ SPRÁVA SE STAROSTKOU

Otiskujeme výtah z rozhovoru Jiřího Chuma se starostkou ing. Ivanou Červinkovou, který publikoval časopis Veřejná správa č. 10/2005.

VŽDYCKY NARAZÍTE NĚKDE NA NĚJAKÝ ÚŘAD...

Paní starostko, máte za sebou dva a čtvrt roku v čele města. Jaká jsou východiska vašich úvah o jeho řízení?

Můžeme také říci, že v této chvíli je to dvacet sedm měsíců. Měsíc je přece jen zřetelnější jednotka měření hekticky plynoucího času. Obvykle si už za tři měsíce uděláte základní představu o systému, o jeho širších vazbách. Teprve pak se dostává někdy až příliš volné variace na očekávaná schémata. Do funkce jsem nastoupila v listopadu 2002. Jak jsem se postupně obeznamovala s agendou, zjišťovala jsem, že model státní správy spojené se samosprávou není pro management obcí s rozšířenou působností žádnou velkou výhodou. Jednak ten model není z finančního hlediska a způsobem svého vnitřního ustrojení pro občany průzračný, těžko se v něm orientují. Ostatně i samotné označení správního útvaru je jazykově krkolomné, osvědčený pojem „okres“ mohl být pro správní jednotku používán i nadále. Nu a pak se nenaplnily ty největší argumenty, s nimiž se reforma vytrubovala do světa - totiž, že se výkon státní správy přiblíží občanovi a že se zároveň zlevní. Opak se stal pravdou: o úspoře se vůbec nedá hovořit!

Například průměrná agenda, kterou v rámci původního okresu Rychnov nad Kněžnou vykonávali tři úředníci, se vzhledem ke třem novým správním jednotkám na tomto území ztrojnásobila. To hovořím jen o lidském faktoru. Proti původním předpokladům přibyla „trojkám“ ovšem řada dalších povinností. Znamená to zvýšené finanční prostředky na běžný provoz agend a značné nákladové vstupy na budovy a jejich vybavení. Město jako obec s rozšířeným výkonem státní správy dotuje výkon státní správy přibližně dvaceti procenty svého rozpočtu a současně splácí téměř třicetmiliónový dluh, který vznikl před rokem 2003.

V zájmu rozšířeného výkonu se tedy rozšiřovalo a rozšiřovalo?

Určitě, protože pokud byl Kostelec sám pro sebe, potřeboval budovu původní radnice propojenou s vedlejším domem. Aby mohlo město zajistit nové úkoly, muselo zakoupit nový objekt a kompletně jej zrekonstruovat. Tím pádem je zadluženo. Ale nadto bylo potřeba budovu vybavit nábytkem, výpočetní technikou, nakoupit software. Delimitace majetku přinesla v případě výpočetní techniky často jen nepoužitelné železo. Musela se koupit nová technika, kompatibilní s tím, co už fungovalo na městském úřadě. Z vlastní zkušenosti nemohu fungování správy před reformou posuzovat. Jen bych považovala za racionálnější zavedení systém okresů zefektivnit, určitě by byl méně nákladný než stávající varianta. A přiblížení výkonu státní správy občanům? Dříve vykonali jednu cestu, protože všechno vyřídili v Rychnově nad Kněžnou. Něco je u nás, do Rychnova se musí na katastrální úřad a k soudu. Došlo k roztržství a vede to ke zmatku. Význam našeho města se samozřejmě zvýšil. Kostelec měl kdysi soudní okres dokonce větší než Rychnov, ovšem od zániku tohoto systému pak historicky na významu ztrácel. V tomto smyslu je teď město rehabilitováno, ale jak jsem se již zmínila, na nové postavení ve správním systému doplácí ze svého rozpočtu. Připomenu-li analýzu Svazu měst a obcí, dávají trojky ze svých rozpočtů na výkon státní správy zhruba dvacet procent. Kostelec má rozpočet něco kolem sta milionů, dvacet procent z toho je poměrně významná částka. Dávala jsem se na předchozí rozpočty, na investice se dávalo kolem deseti milionů. Teď nás dvacet milionů stojí zajištění výkonu státní správy. Teoreticky

jsme v minusu! Přesto se nám za uplynulá dva roky podařilo získat několik dotací, postavili jsme například víceúčelové hřiště včetně nafukovací haly, zrekonstruovali jsme pavilon základní školy, za účasti kraje postavili velmi potřebnou okružní křižovátku.

Jistě byste chtěli daleko efektivněji než dosud zhodnotit okolní přírodní kapitál...

Samozřejmě. Hodně zatím nerozpletených uzlů souvisí s málo rozvinutou turistickou infrastrukturou. Jsou zde nedostačující stravovací a ubytovací kapacity, málo příležitostí pro aktivitu volného času. Nemůžeme pochopitelně přímo ovlivňovat podnikatelskou sféru. Turistickému ruchu, který může mít mnoho synergických efektů - další pracovní příležitosti, přivedení kupní síly do území - je ovšem nutno věnovat pozornost. Ostatně, k čemu tvořit image města, když jeho pozoruhodností nikdo nepřijede okusit, že? Podnikatelské subjekty musí ovšem nějak zareagovat a to je dlouhodobý proces. Nyní máme v rámci správního území dvě sdružení obcí, založili jsme informační centrum a velice úzce spolupracujeme také s informačními centry v širším okolí. Ve spolupráci s Klubem českých turistů byly otevřeny už dvě stezky - Husova a Erbenova. V květnu bude znovu otevřena dálková stezka Dr. Jiřího Stanislava Gutha-Jarkovského. Stezka vede z Kostece nad Orlicí přes Potštejn, Žampach, Letohrad až do Ústí nad Orlicí. Na Slavětíně u Černého kříže byl postaven kámen, který bude sloužit jako pomník. Na novém pomníku by měla být odhalena deska Gutha-Jarkovského, spoluzakladatele myšlenky olympijských her. Kostelecký rodák byl i dlouholetým předsedou Českého olympijského výboru a předsedou Klubu českých turistů. V poslední době jsme také dokázali hodně udělat pro rozvoj cyklotras. Pohyb v okruhu řekněme třiceti čtyřiceti kilometrů není dnes pro turisty problém. Mohou bydlet v našem městě, podnikat v létě cyklistické výlety a v zimě jezdit třeba lyžovat na Deštnou. Do systému je nutno zapojit dopravce, vymyslet nabídku pro volný čas. Musí se propojit spousta subjektů. Máme také partnerství s okresem Vale Royal v Anglii, který se nachází v oblasti mezi Manchesterem a Liverpoolem a je nazýván srdcem hrabství Cheshire. Soustředujeme se zejména na spolupráci škol a snažíme se podpořit prezentace drobných podnikatelů, jež by mohly napomoci rozvoji turistického ruchu.

Jsem si jist, že citlivou otázkou je také nedostatečná dostupnost regionu, zvláště pro některé dosud jen potenciální skupiny návštěvníků...

Přesně tak! Existují analýzy polské turistiky, předpokládá se v nich rozvoj střední třídy ve velkých průmyslových centrech za naší hranicí a pracuje se s hypotézou, že by tito lidé mohli zvolit zdejší území za cíl své dovolené. Pak k tomu, co jsem řekla před chvílí o potřebě inspirovat podnikatele a dodat jim kuráž, musím dodat, že se můžete na hlavu postavit a mít sebelepší záměry a přesto dokážete málo, protože podnikání závisí na dopravních cestách. Území je takto postiženo, investoři - a nejen ti v cestovním ruchu - dají přednost dopravně dostatečně dostupné lokalitě. To je tady letitý boj, nejen otázka silnic, ale i hraničních přechodů. Vezměte si Orlické Záhoří, to je typická ukáзка. Když už se po deseti letech podařilo přechod otevřít, tak stejně nefunguje. S velkou slávou se otvíral, ale říká se o něm, že je to nejdražší lávka pro pěší. Bohužel. Je spousta lidí poměrně hodně vysoko, kteří o tom problému vědí a přesto sledujeme dokonalou ukázkou fungování byrokracie. Víte, z toho, co absolvuji, začínám mít pocit, že se už beztak dokonalá a nezničitelná byrokratická mašinérie neodvratně sune k ještě větší dokonalosti. A to mě děsí!

Uvnitř čísla najdete:

Str. 3 - 5

Usnesení RM a ZM

Str. 5 - 9

Informace Městského úřadu

Str. 10

Informace pro občany

Str. 11

Zdraví - drogy - farmaka

Str. 12

Reg. tur. a info. centrum

Str. 12 - 14

Zaujalo nás

Str. 14

Společenská kronika

Str. 15 - 17

Kultura

Str. 17 - 18

Církev

Str. 19 - 22

Z našich škol

Str. 23

Tipy na výlet

Str. 23 - 25

Z historie

Str. 25 - 27

Ze sportu

ZPRAVODAJ MĚSTA KOSTELEEC NAD ORLICÍ

Duben 2005

Vydává Město
Kostelec nad Orlicí
Palackého nám. 38
Tel.: 494 337 111
494 321 551

šéfredaktor Václav Klecandr

Redakční rada:

MVDr. V. Fidler, Lenka Faltysová,
K. Sejkorová, Karel Martinec,
Milan Perger, Ing. Jaroslava Blažková,
Šárka Slezáková.

Redakční rada neodpovídá za stylizaci
příspěvků a případné tiskové chyby.

Publikace je registrována
Ministerstvem kultury ČR
pod značkou: MK ČR E 11924
Tisk AG TYP Kostelec n. Orl.,
agtyp@iol.cz, náklad 2800 ks.

Inzerce objednávejte:

na Městském úřadě v Kostelci n. Orl.
494 337 284
e-mail: zpravodaj@muko.cz

Titul. str.: Oltářní obraz
sv. Jiří od Adolfa Wernera
foto: V. Klecandr

Uzávěrka
květnového čísla
15. 4. 2005

www.kostelec-nad-orlici.cz

VÝTAHY Z USNESENÍ RADY MĚSTA KOSTELEEC NAD ORLICÍ

Výtah z usnesení RM Kostelce nad Orlicí ze dne 7. 2. 2005 (č.4/2005)

RM schvaluje

- pojišťovnu Kooperativu jako pojistitele majetku Města v období od 1. 3. 2005
- uzavření nájemní smlouvy na byt č.5 v čp.1043, ulice Rudé armády, Kostelec nad Orlicí na dobu určitou do 31. 1. 2006 s účinností od 1.2.2005
- uzavření nájemní smlouvy na byt č.2 v čp.1043, ulice Rudé armády, Kostelec nad Orlicí na dobu určitou do 31. 1. 2006 s účinností od 1. 2. 2005
- odměnu člena dozorčí rady Technických služeb, s.r.o. Kostelec nad Orlicí
- plat ředitele Technických služeb Kostelec nad Orlicí s.r.o. podle předloženého návrhu

RM doporučuje

- ZM odprodat pozemek par. č. 184/7 (zahrada) o výměře 15 m² v kat. ú. Kostelecká Lhota pí. Petře Morávkové, bytem Kostelecká Lhota čp. 37. Pozemek bude využíván k parkování osobních vozidel žadatelky. Záměr města prodat uvedenou nemovitost byl na veřejné desce zveřejněn od 16.12.do 31.12.2004.

RM souhlasí

- s převedením nájemní smlouvy na byt v DPS čp. 1414 z pana Jiřího Schreibra na paní Aličku Schreiberovou z důvodu úmrtí pana Jiřího Schreibra
- s vyplacením odměny řediteli Technických služeb Kostelec nad Orlicí ve výši 8% základní mzdy za 4.čtvrtletí 2004
- s využitím prostoru bývalé uhelny a prostoru před ní na sídlišti U Váhy oddílem skateboardu ke své činnosti
- s pronájmem městských sportovišť za reálné náklady ve výši 4 000,-- Kč na konání sportovních odborových her organizovaných firmou Federal Mogul dne 18. 6. 2005

RM nesouhlasí

- s připojením města Kostelce nad Orlicí ke kampani „Vlajka pro Tibet“
- s udělováním slev na fakturované částky za pronájem nových sportovišť v roce 2005. O možných slevách se bude jednat až po ukončení ročního provozu haly, tedy až v roce 2006

RM bere na vědomí

- informaci o tom, že žadatelé kupující pozemky od města budou hradit i geometrický plán a poplatek za vklad do katastru nemovitostí
- informaci o možnosti prodeje domu čp.568 ul. Komenského a řešení bytové otázky stávajících nájemníků
- informaci o ubytovně v Malých Svatoňovicích
- otevřený dopis části místních podnikatelů
- žádost KBP o nájem v budově Příkopy 530
- zprávu sportovní a tělovýchovné komise

ze dne 14. 2. 2005 (č.5/2005)

RM souhlasí

- s podnájemními smlouvami společnosti Technické služby, s. r. o. na pronájem prostor v areálu Technických služeb Kostelec nad Orlicí
- rozšířením portfolia zakladatelů Regionálního turistického a informačního centra, o. p. s. v Kostelci nad Orlicí

RM doporučuje

- finančnímu odboru zpracovat vznesené připomínky do návrhu rozpočtu Města na r. 2005 a ukládá ing. Černohousově připravit konečné znění rozpočtu do jednání RM dne 21. 2. 2005

ze dne 21. 2. 2005 (č.6/2005)

RM doporučuje

- ZM schválit po projednané úpravě OZV č. 1/2005, kterou se mění a doplňuje OZV Města Kostelce nad Orlicí č. 2/2001, kterou se stanoví systém shromažďování, sběru, přepravy, třídění, využívání a odstraňování komunálních odpadů vznikajících na území města Kostelce nad Orlicí, včetně systému nakládání se stavebním odpadem

RM souhlasí

- ❑ s přemístěním výleповé plochy na vhodnější místo na pozemcích města v lokalitě ulice Komenského u prodejny Zuzka. (jednomyslně)
- ❑ provedením žluté přerušované čáry proti výjezdu z garáže p. Mrkvičky, podél obruby v délce 8 bm v ul. Tůmova, po levé straně směrem k ul. Komenského z důvodu zabezpečení výjezdu a vjezdu do garáže
- ❑ se zachováním stávajícího dopravního značení v ulici Jirchářská
- ❑ se zřízením dočasného sjezdu na silnici III/316 1 přes pozemek města pro potřebu Dětského domova se školou, Tyršova 7, Kostelec n/Orl
- ❑ s uzavřením dodatku nájemních smluv pro podnikatelské subjekty sídlící v objektu čp. 568, ul. Komenského za stávajících podmínek do doby prodeje nemovitostí s platností od 1. 2. 2005 nejdéle však do 30. 6. 2005
- ❑ s poskytnutím příspěvku ve výši 20.000,-- Kč z rozpočtu města občanskému sdružení LAXUS se sídlem Okružní 699, Hradec Králové
- ❑ s upraveným ceníkem registračních poplatků a služeb Městské knihovny Kostelec nad Orlicí pro rok 2005
- ❑ RM souhlasí s finančním příspěvkem na vydání sborníku PANORAMA č. 13/2005 ve výši 3.000,-- Kč ze schváleného rozpočtu odboru školství, kultury a tělovýchovy
- ❑ s návrhem aktualizované přílohy k mandátní smlouvě uzavřené podle § 566 a nás. Obchodního zákoníku na zabezpečování správy majetku města Kostelec nad Orlicí ze dne 5. 4. 2001
- ❑ s prodloužením smluv o ubytování obyvatel domu č.e. 27 v objektu bývalých kasáren do 31. 3. 2005
- ❑ s konáním sbírky na obnovu pomníku pana Františka Seykory v městském parku od 1. 5. 2005 do 30. 4. 2007 na území města Kostelec nad Orlicí

RM schvaluje

- ❑ osazení dopravního značení - zákaz stání na objektu kotelny čp. 357 KBP v ul. Frošova
- ❑ smlouvu o realizaci průzkumu výskytu kuřáctví mládeže ve věku do 15 let se Zdravotním ústavem, pobočka RK a souhlasí s poskytnutím finanční částky v max. výši 10.000,-- Kč z rozpočtu OSV na základě vystavené faktury a po předložení výsledků celého projektu
- ❑ smlouvu o partnerství (zaměřenou na zavádění a standardizaci procesu KP sociálních služeb v Královéhradeckém kraji) s Občanským poradenským střediskem, o.p.s. se sídlem v Hradci Králové
- ❑ spoluúčast Města na podporu terénní sociální práce ve výši 35.000,-- Kč v případě, že bude poskytnuta státní dotace na podporu TSP ve výši 140.000,-- Kč. RM schvaluje i podání žádosti o dotaci

RM bere na vědomí

- ❑ předběžnou informaci o plnění rozpočtu Města Kostece nad Orlicí k 31. 12. 2004

ze dne 7. 3. 2005 (č.7/2005)*RM souhlasí*

- ❑ s výstavbou truhlárny - objektu sloužícímu pro drobné podnikání p. Miloše Fajfra, Kostelec nad Orlicí, na pozemku parc. č. 2345/64 (ostatní plocha - ostatní komunikace) v k. ú. Kostelec nad Orlicí (plocha v areálu bývalých kasáren), který je v majetku města
- ❑ s uzavřením smlouvy se společností T-Mobile Czech Republic a.s., Praha 4 o poskytování služby SMS Connect pro zlepšení komunikace s klienty MÚ
- ❑ s uzavřením smlouvy o zřízení a provozování distribuční datové sítě v bytovém domě v ul. Tabulkám (58 b.j.) se společností ERKOR, s.r.o., Hradec Králové 8 na dobu neurčitou, z podmínky souhlasu BD Jungmannova Kostelec nad Orlicí

- ❑ s návrhem nové přílohy č.1 - nájemné tepelných zdrojů platné od 25.3.2004 s uvedenými změnami. RM doporučuje vypustit ze seznamu kotelnu u ev.č.27
- ❑ s tím, aby KBP s.r.o. Kostelec nad Orlicí zajišťoval řemeslnické služby dodavatelsky. Přijetí vlastních řemeslníků by nebylo ekonomické. Dodavatelské služby budou zajišťovány maximálně s 10% ziskem. KBP s.r.o. musí hledat finanční zdroje snižováním režijních nákladů
- ❑ s prodloužením podnájmu k bytu D1 v sekci čp. 1451, ul. K Tabulkám na dobu 1 roku do 28.2.2006
- ❑ s podnájmem k bytu B2 v sekci čp. 1449, ul. K Tabulkám na dobu 1 roku, tj. od 1.4.2005 do 31.3.2006
- ❑ s prodloužením podnájmu k bytu A7 v sekci čp. 1448, ul. K Tabulkám na dobu do 30.6.2006
- ❑ souhlasí s použitím znaku města v článku o Kostelci nad Orlicí pro časopis Turista č. 2/2005, jehož autorem je Ing. Jan Hégr
- ❑ s dodatkem nájemní smlouvy s f. ADEVA Školní jídelny s.r.o. upravující podmínky nájmu stravovacího pavilonu v ul. Komenského
- ❑ souhlasí s dodatkem smlouvy s firmou ADEVA Školní jídelny s.r.o. o poskytování neinvestiční dotace na školní stravování pro rok 2005
- ❑ s uzavřením ubytovny e.č. 27 ke dni 4. dubna 2005
- ❑ s podáním žádosti o dotaci z Operačního programu venkova a multifunkčního zemědělství ve věci pořízení nové mechanizace pro Městské lesy spol. s r.o.

RM nesouhlasí

- ❑ s prodejem pozemků dle přílohy občanskému sdružení „Štědrá-Nebesa“ se sídlem v Holohlavech

RM schvaluje

- ❑ pořadí účastníků otevřeného řízení pro veřejnou zakázku na stavební práce „Kostelec nad Orlicí - výstavba bytů v objektu č. 27 v areálu bývalých kasáren“: 1. Sdružení pro výstavbu bytů, STATING s.r.o. Kostelec nad Orlicí, 2. První litomyšlská stavební, spol. s r. o. Litomyšl, 3. VCES a.s., Praha 9, 4. NOBYS, spol. s r.o., Nový Bydžov
- ❑ přidělení veřejné zakázky na stavební práce „Kostelec nad Orlicí - výstavba bytů v objektu č. 27 v areálu bývalých kasáren“ firmě STATING s.r.o. Kostelec nad Orlicí a uzavření smlouvy o dílo s touto firmou.
- ❑ žádost p. Němce, organizátora trhů o umístění 20 ks reklamních poutačů v termínu od 21.3.2005 do 24.3.2005 na sloupech veřejného osvětlení o rozměrech 60x40 cm, zelené barvy.
- ❑ dodatek č. 1 s užitvati pronajatého pozemku - zahrádek v části zvané Morávka, ve kterém bude uvedeno parc. č. 2464/2

RM doporučuje

- ❑ ZM neprodat pozemky dle přílohy občanskému sdružení „Štědrá-Nebesa“ se sídlem v Holohlavech
- ❑ ZM schválit změnu v organizaci základního školství dle zpracovaného návrhu koncepce - alternativy IV, tj. spojit tři základní školy ve městě do jednoho subjektu. Organizační změnu realizovat k 1.1. 2006
- ❑ poskytnout z rozpočtu roku 2005 finanční dotaci ve výši 7 tis. Kč Regional Development Agency Rychnov nad Kněžnou na provoz cyklobusů
- ❑ ZM zrušit organizační složku Města Technické služby
- ❑ ZM zřídit novou organizační složku Města „Technický útvar“, jehož prostřednictvím by byly zabezpečeny služby pro Město Kostelec nad Orlicí nevýrobního charakteru za výhodnějších finančních podmínek než ve spolupráci s TS Kostelec nad Orlicí, s.r.o. Finanční zabezpečení je již kryto v jiných položkách rozpočtu města

RM nedoporučuje

- ❑ pronajmout prodejní místo na Palackého náměstí za účelem poskytování prodeje grilovaných kuřat. Žadatelé bude doporučeno obrátit se na majitele objektu tržnice v ulici I.J.Pešiny

RM bere na vědomí

- ❑ seznam potenciálních nájemců do 25 b.j., za předpokladu, že budou splňovat podmínky pro výběr nájemníků a uzavírání nájemních smluv k bytům postavených v rámci programu „Podpora výstavby nájemních bytů pro příjmově vymezené občany“.

RM jmenuje

- ❑ pana Jana Šedu členem kulturní komise

ze dne 14. 3. 2005 (č.8/2005)*RM doporučuje*

- ❑ Zastupitelstvu města schválit dohodu o hospodaření se společnou věcí týkající se bytového domu o 5 sekcích v ul. K Tabulkám

RM schvaluje

- ❑ použití znaku Města Kostelec nad Orlicí v připravované publikaci Regionální hospodářské komory a Královéhradeckého kraje s názvem „The Hradec Králové region - Investment and Business Opportunities“

Výtah z usnesení ZM Kostelce nad Orlicí ze dne 31. 1. 2005*ZM schvaluje*

- ❑ rozpočet Města Kostelce nad Orlicí pro rok 2005 dle přílohy jako přebytkový ve struktuře
příjmy: 111.881.990,- Kč
výdaje: 109.095.000,- Kč
přebytek: 2.786.990,- Kč
- ❑ prodej pozemku par. č. 184/7 (zahrada) o výměře 15 m² v kat. ú. Kostelecká Lhota paní Petře Morávkové, bytem Kostelecká Lhota. Pozemek bude využíván k parkování osobních vozidel žadatelky. Záměr města prodat uvedenou nemovitost byl na veřejné desce zveřejněn od 16. 12. do 31. 12. 2004.
- ❑ doplnění usnesení zastupitelstva města ze dne 13. 9. 2004 bod 2.a) (uzavření smlouvy o smlouvě budoucí kupní na pozemky parc. č. 1533/2 a 1533/1 v k. ú. Kostelec nad Orlicí s firmou Lesy České republiky s. p., Hradec Králové) o kupní cenu 500,- Kč/m², která je v souladu s cenovou mapou města.

- ❑ změnu usnesení zastupitelstva města ze dne 13. 9. 2004 bod 2 b) (prodej pozemků parc. č. 676/2, 677/2 a 679/3 v k. ú. Kostelec nad Orlicí)
- ❑ OZV č. 1/2005, kterou se mění a doplňuje OZV č. 2/2001
- ❑ koncepci školství, která zahrnuje spojení tří základních škol do jednoho subjektu, provoz bude situován do objektů Palackého náměstí, Komenského, Na Skále a v Kostelecké Lhotě (varianta č. IV předložené koncepce) k 1. 1. 2006
- ❑ spoluúčast Města na podporu terénní sociální práce ve výši 35.000,- Kč v případě, že bude poskytnuta státní dotace na podporu terénní sociální práce ve výši 140.000,- Kč. Zastupitelstvo města schvaluje i podání žádosti o dotaci
- ❑ členský příspěvek DSO Orlice pro rok 2005 ve výši 20,- Kč za 1 obyvatele
- ❑ dohodu o hospodaření se společnou věcí týkající se bytového domu o 5 sekcích v ul. K Tabulkám
- ❑ zřizovací listinu organizační složky Technický útvar Kostelec nad Orlicí po navržené úpravě

ZM bere na vědomí

- ❑ zprávu o činnosti Technických služeb Kostelec n. O. s. r. o. přednesenou panem M. Mitrovičem
- ❑ zprávu o činnosti Kosteleckého bytového podniku s. r. o. přednesenou panem Jiřím Mohrem
- ❑ zprávu o činnosti Rady města přednesenou tajemnicí Ing. Jaroslavou Blažkovou
- ❑ informaci o ubytování 3 rodin č. ev. 27 (bývalá kasárna) v obci Malé Svatoňovice

ZM ruší

- ❑ organizační složku Města „Technické služby“

ZM zřizuje

- ❑ novou organizační složku Města „Technický útvar“, za účelem zabezpečování služeb nevýrobního charakteru pro Město Kostelec nad Orlicí

ZM pověřuje

- ❑ vedoucí odboru školství, kultury a tělovýchovy L. Faltysovou dalším jednáním s kompetentními orgány ve věci uskutečnění schválené varianty změny organizace základního školství

INFORMACE Z RADNICE**VYHLÁŠENÍ GRANTOVÉHO PROGRAMU***s názvem***„Podpora neprofesionálních kulturních aktivit“**

Cílem je podpořit nestátní kulturní organizace či sdružení v oblasti hudební, literární, dramatické, výtvarné, fotografické a taneční.

Odbor školství, kultury a tělovýchovy poskytne tiskopisy a zásady pro podávání projektů.

*Tiskopisy jsou k dispozici také na www.kostelec-nad-orlici.cz
Projekty budou přijímány v termínu do 30.4.2005 na podatelně MÚ.*

**Rozpočtovaná částka 100.000,- Kč
z rozpočtu města Kostelce nad Orlicí**

VYHLÁŠENÍ GRANTOVÉHO PROGRAMU*s názvem***„Podpora práce s dětmi a mládeží, volnočasové aktivity“**

Cílem je podpořit organizátory a spolky zabývající se volnočasovými aktivitami dětí a mládeže v jejich činnosti se zaměřením na maximální využití volného času.

Odbor školství, kultury a tělovýchovy poskytne tiskopisy a zásady pro podávání projektů.

*Tiskopisy jsou k dispozici také na www.kostelec-nad-orlici.cz
Projekty budou přijímány v termínu do 30. 4. 2005 na podatelně MÚ.*

**Rozpočtovaná částka 500.000,- Kč
z rozpočtu města Kostelce nad Orlicí**

ZÁMĚR OBCE O PRONÁJMU NEBYTOVÝCH PROSTOR

o výměře 395 m² v ulici Příkopy čp. 530,

**parc.č. 402 a zahradu o výměře 207 m² par.č. 403 kat.území Kostelec nad Orlicí
za účelem zřízení kanceláří pronájem možný od 1.9.2005.**

SVOZ VELKOOBJEMOVÝCH KONTEJNERŮ ZMĚNA



V březnovém Zpravodaji města jsme informovali o změně systému přistavování velkoobjemových kontejnerů na území města Kostelce nad Orlicí a jeho částech (Kostelecká Lhota, Koryta, Kozodry).

Změna, která spočívá v zúžení odebíraných druhů odpadu do kontejnerů rozmísťovaných po městě (jarní svoz - zezeň, objemný odpad a podzimní svoz - zezeň), a také v četnosti jejich přistavování, byla schválena Radou města na svém jednání dne 24. 1. 2005. I přes tuto změnu je pro občany, kteří mají zaplacený místní poplatek, připravena možnost **bezplatně** po celý rok vždy ve stanovené dny a hodiny ukládat tyto odpady (zezeň a objemný odpad) v areálu Technických služeb Kostelce nad Orlicí s. r. o. Ukládání odpadu jak do kontejnerů rozmísťovaných po městě, tak i v areálu Technických služeb, probíhá vždy pod dohledem odpovědné osoby. Pro zefektivnění této služby bude obsluha kontejneru vyžadovat prokázání zaplacení místního poplatku od každého, kdo odpad ukládá. Nově je umožněno fyzickým osobám bezplatně odložit v areálu Technických služeb již nefunkční elektrospotřebiče z domácností.

Naopak **stavební odpad**, vznikající při stavební nebo demoliční činnosti (stavební suť, výkopová zemina, střešní krytiny, podlahoviny, okna, rozvody, sanitární keramika, stavební dřevo atd.), a ojeté pneumatiky jsou od všech občanů v areálu Technických služeb odebírány za předem stanovenou úhradu. Tímto se nevylučuje možnost zajistit si odvoz tohoto odpadu a jeho využití (případně odstranění) v souladu se zákonem o odpadech vlastními prostředky. Důvodem je skutečnost, že tyto odpady nejsou odpadem komunálním, a proto povinnost nést náklady vzniklé v souvislosti s nakládáním má výlučně jeho původce (fyzické osoby, fyzické osoby oprávněné k podnikání a právnické osoby).

Zavedením, ale především dodržováním nového systému, který spočívá především v důsledném třídění odebíraného odpadu, by mělo dojít ke značné finanční úspoře.

*Marcela Černohorská
odbor správy majetku města*

SBĚR A SVOZ DROBNÉHO NEBEZPEČNÉHO ODPADU A NEFUNKČNÍCH ELEKTROSPOTŘEBIČŮ V ROCE 2005

Vážení občané,

Město Kostelec nad Orlicí ve spolupráci se společností EKOPART s. r. o. oznamuje, že proběhne jarní sběr a svoz drobného nebezpečného odpadu a nefunkčních elektrospotřebičů na území města Kostelce nad Orlicí a to:

v pátek 22. dubna a v sobotu 23. dubna 2005

Sběr bude probíhat zastávkovým způsobem. Ve stanovený čas na stanovených zastávkách bude odpad odebírán přímo od občanů obsluhou svozového vozidla a uložen v tomto vozidle.

!Odpad nesmí být na těchto zastávkách předem volně odkládán!

Sbírat se budou následující odpady:

znečištěné sklo a keramika, olejové filtry, obaly od sprejů, zaolejované hadry, vyřazené chemikálie, autobaterie, monočlánky, plechovky od barev, plast. nádoby od olejů a postřiků, upotřebené (vyjeté) oleje, staré barvy a ředidla, staré léky, kosmetika, zářivky a výbojky, nefunkční elektrospotřebiče - ledničky, mrazničky, televizory, rádia, sporáky, trouby, vysavače, pračky, kuchyňské roboty apod.

Svozoový harmonogram

1. svozová trasa: v pátek 22. dubna

zastávka č.	ulice, nároží, místní část	čas příjezdu a odjezdu
1.	Předměstí 5. května (<i>ul. Ptáčkova</i>)	15:00 - 15:20
2.	Sídlíště U Váhy (<i>ul. Čermáková</i>)	15:30 - 15:50
3.	U výdejny plynu (<i>ul. Pelclova</i>)	16:00 - 16:20
4.	U hřiště TJ SOKOL (<i>ul. Masarykova</i>)	16:30 - 16:50
5.	U trafostanice (<i>ul. Proškova</i>)	17:00 - 17:20
6.	Vánoční ozdoby (<i>ul. Rybářská</i>)	17:30 - 17:50
7.	U firmy Renovak (<i>ul. Trávnícká</i>)	18:00 - 18:20

2. svozová trasa: v sobotu 23. dubna

zastávka č.	ulice, nároží, místní část	čas příjezdu a odjezdu
1.	Skála - náměstíčko	9:00 - 9:20
2.	Kostelecká Lhota - dolní (<i>u čp. 81</i>)	9:30 - 9:50
3.	Kostelecká Lhota - horní (<i>u prodejny</i>)	10:00 - 10:20
4.	Koryta - odbočka ke hřišti	10:30 - 10:50
5.	Kozodry - náměstíčko	11:00 - 11:20

Sběr je určen výhradně pro občany (fyzické osoby) města Kostelce nad Orlicí, Kostelecké Lhoty, Koryt a Kozoder. Odvoz odpadu z podnikatelské činnosti je možno dohodnout předem na adrese: EKOPART s.r.o., Merklovice 3, 517 54 Vamberk, tel.: 494 54 15 22, fax.: 494 54 40 14 a bude proveden za úplatu.

Jde o podstatnou změnu ve způsobu nakládání s odpady ve Vaší domácnosti. Tato změna Vás časově ani finančně nezatíží, ale výsledek Vaší snahy může pozitivně ovlivnit život Vaš, Vaší rodiny a hlavně Vašich dětí. Snaha o zlepšení životního prostředí může začít u každého z nás.

POMOZTE A PŘÍSPĚJTE KE ZLEPŠENÍ ŽIVOTNÍHO PROSTŘEDÍ!!!

Případné dotazy Vám zodpoví na odboru správy majetku města tel.: 494 33 72 86 (př. Černohorská).

Město Kostelec nad Orlicí

DOPLŇUJÍCÍ INFORMACE K SYSTÉMU LIKVIDACE KOMUNÁLNÍCH ODPADŮ



Ve Zpravodaji č. 3 byla občanům předložena vyčerpávající informace o novém systému likvidace komunálního odpadu prostřednictvím svozu velkoobjemových kontejnerů v kombinaci s kontejnery umístěnými v areálu Technických služeb Kostelec nad Orlicí, s.r.o. Připomeňme si při této příležitosti důvody uváděných změn. Především se jedná o to, že náklady na likvidaci směsného odpadu z důvodu zvyšujícího se množství odpadu neúměrně vzrůstají (r. 2002 - 554t, r. 2003 - 790t, r. 2004 - 1080t) a nedosáhneme-li maximální míry separování odpadu, tyto částky nižší nebudou. Naopak - bude to mít dopad na vyšší místního poplatku. Pokud by město nesledovalo objemy a ceny v této oblasti a nesměřovalo svá opatření k racionalizaci a ke kontrole osob, předávajících odpad na sběrných místech, pak bychom umožnili i cizím skládkováním v našich prostorách a všechno bychom ve finále zaplatili my řádní platiči místního poplatku. Proto je zde požadavek na předložení dokladu o zaplacení místního poplatku nebo prokázání se průkazem totožnosti s uvedením trvalého

bydliště v Kostelci nad Orlicí. Toto prokazování se týká i případů, kdy budou odpady předávány do velkoobjemových kontejnerů v rámci tradičních stanovišť uvedených ve Zpravodaji 3 (str. 7). Celý systém je nastaven nově, takže se prvky v něm budou vyvíjet. Situaci by zlepšil i dokonalejší software, s jehož pomocí budeme schopni poskytovat dokonalejší doklady o zaplacení. V současnosti o jeho zavedení usilujeme. Poplatníkům, kteří v letošním roce provedou úhradu místního poplatku převodním příkazem, bude pro tyto účely zasláno potvrzení o úhradě spolu se známkou na označení popelnice. O dalším vývoji v této problematice budeme občany pravidelně informovat. V tuto chvíli děkujeme za pochopení a věříme, že většina občanů má zájem na tom, aby ve městě byl pořádek a jsou ochotni v rámci nového systému spolupracovat.



Jaroslava Blažková
tajemnice MěÚ

25 BYTOVÝCH JEDNOTEK V LOKALITĚ K TABULKÁM

Vážení spoluobčané,

jak jsme Vás již informovali v únorovém čísle Kosteleckého zpravodaje bude v lokalitě K Tabulkám v květnu tohoto roku dokončena výstavba bytového domu s 25 bytovými jednotkami. V souladu s časovým harmonogramem vybrala bytová komise pro tyto byty padesát potenciálních nájemníků. Tento širší okruh případných nájemníků byl vybrán na základě kritérií schválených městskou radou přibližně z 270 žadatelů o městský byt. Předběžně vybrané nájemníky předložila bytová komise městské radě k projednání. Městská rada se touto problematikou zabývala na svém zasedání dne 7.3.2005, předložený seznam vzala na vědomí a pověřila bytovou komisí dalším jednáním s těmito žadateli.



Sběrná místa + termíny přistavení velkoobjemových kontejnerů pro rok 2005

Sběrná místa	Termíny přistavení vždy od 14.00 do 17.00 hodin (mimo TS)						
	Druhy odpadů			2. 4. - 15. 10. 2005	Druhy odpadů		18. 10. - 29. 12. 2005
Z	OO	Z	Z		Z		
1. ul. Ptáčkova (předm. 5. Května)	4. 4.	18. 4.	2. 5.	Technické služby Kostelec nad Orlicí s.r.o. <i>Provozní doba:</i> úterý a čtvrtek 14:00 - 17:00 hodin sobota 9:00 - 11:00 hodin Z (zdarma) OO (zdarma) EL (zdarma) SO (za úhradu) PN (za úhradu)	17. 10.	31. 10.	Technické služby Kostelec nad Orlicí s.r.o. <i>Provozní doba:</i> úterý a čtvrtek 14:00 - 16:00 hodin sobota 9:00 - 11:00 hodin Z (zdarma) OO (zdarma) EL (zdarma) SO (za úhradu) PN (za úhradu)
2. ul. Čermáková (sídliště U Váhy)	5. 4.	19. 4.	3. 5.		18. 10.	1. 11.	
3. ul. Pelcova (výdejna plynu)	6. 4.	20. 4.	4. 5.		19. 10.	2. 11.	
4. ul. Masarykova (u hřiště TJ Sokol)	7. 4.	21. 4.	5. 5.		20. 10.	3. 11.	
5. ul. Proškova (u trafostanice)	8. 4.	22. 4.	6. 5.		21. 10.	4. 11.	
6. ul. Rybářská (vánoční ozdoby)	11. 4.	25. 4.	9. 5.		24. 10.	7. 11.	
7. ul. Trávnícká (u firmy Renovak)	12. 4.	26. 4.	10. 5.		25. 10.	8. 11.	
8. Skála - náměstíčko Skála - sídliště	13. 4.	27. 4.	11. 5.		26. 10.	9. 11.	
9. Kostelecká Lhota - horní (prodejna)	14. 4.	28. 4.	12. 5.		27. 10.	10. 11.	
10. Kostelecká Lhota - dolní (u čp. 81)	15. 4.	29. 4.	13. 5.			11. 11.	
11. Koryta Kozodry					Na požádání		

LEGENDA: Z - zeleň (odpad ze zahrad) OO - objemný odpad (nábytek, matrace, koberce ...) PN - pneumatiky
SO - stavební odpad (suť, výkopová zemina, střešní krytiny ...) EL - elektrospotřebiče

UPOZORNĚNÍ: Na základě výzvy odpovědné osoby (obsluhy mobilního velkoobjemového kontejneru) musí každý, kdo ukládá odpad, předložit doklad o zaplacení místního poplatku.

OBČANY ŽÁDÁME, ABY SVŮJ ODPAD PŘIVÁŽELI DO TECHNICKÝCH SLUŽEB JIŽ PŘEDTŘÍDĚNÝ.

Následně bytová komise vybrané žadatele oslovila dopisem a seznámila je s podmínkami a možnostmi přidělení konkrétního bytu. Potenciální nájemníci měli možnost se do konce měsíce března k předložené nabídce vyjádřit a podáním dodatečné žádosti potvrdit, že ji akceptují a mají zájem být ve výběru případných nájemníků nového bytového domu v lokalitě K Tabulkám. V další etapě, tj. do poloviny měsíce dubna předloží bytová komise městské radě k projednání konkrétní pořadníky zájemců na jednotlivé bytové kategorie. Po jejich schválení bude v souladu s těmito pořadníky zahájeno s žadateli konkrétní jednání směřující k uzavření případných nájemních smluv. V průběhu tohoto období bude prověřováno, zda předběžně vybraní žadatelé splňují podmínky pro výběr nájemníků a uzavírání nájemních smluv k bytům postavených v rámci programu „Podpora výstavby nájemních bytů pro příjmově vymezené občany“. V konečné fázi bude vybráno 25 zájemců, kteří tyto podmínky splňují a se kterými bude uzavřena nájemní smlouva.

Na závěr považuji za potřebné uvést, že nájemní smlouvu lze v budoucnu uzavřít pouze se zájemci, kteří splňují především podmínky stanovené státním dotačním programem, týkající se příjmů žadatele a jeho případného vlastnictví jiné obytné nemovitosti. Konkrétní výběrová kritéria pro případné přidělení bytu v bytovém domě 25BJ, která městská rada schválila na svém zasedání dne 7.3.2005 jsou uvedeny níže společně s předběžným výpočtem nájemného pro jednotlivé byty (nájemné nebylo městskou radou ještě definitivně schváleno).



Podmínky pro výběr nájemníků a uzavírání nájemních smluv k bytům postavených v rámci programu „Podpora výstavby nájemních bytů pro příjmově vymezené občany“

O přidělení bytu rozhoduje rada města na základě návrhu vydaného bytovou komisí, kterou rada města zřídila jako svůj poradní orgán. Při výběru zájemců o přidělení bytu z výše uvedeného programu se bytová komise řídí níže uvedenými zásadami.

Nájemní smlouva k bytu, který byl vystavěn podle výše uvedeného programu může být uzavřena se zájemci, kteří splňují následující podmínky:

- 1) zájemce má podanou žádost o přidělení městského bytu a tuto svou žádost průběžně aktualizuje, tj. projevuje o přidělení městského bytu aktivní přístup
- 2) zájemce má k datu uzavření smlouvy trvalé bydliště v Kostelci n.O. minimálně po dobu 2 let
- 3) zájemce nemá k datu uzavření nájemní smlouvy vlastnické nebo spoluvlastnické a jemu obdobné právo k bytu ani k bytovému nebo rodinnému domu. Tuto podmínku musí splňovat i další členové domácnosti, kteří mají v bytě bydlet.
- 4) zájemce nebo osoba žijící s ním ve společné domácnosti nemá v době uzavření nájemní smlouvy v nájmu jiný byt nebo nemovitost s volným bytem, s výjimkou případů, kdy při přidělení bytu z programu stávající nájemní smlouvu vypoví v průběhu jednoho týdne a stávající nájemní vztah ukončí do jednoho měsíce
- 5) je-li zájemcem samostatně žijící osoba, nesmí její průměrný měsíční příjem v období šesti kalendářních měsíců před uzavřením nájemní smlouvy přesáhnout 0,8 násobek průměrné měsíční mzdy za národní hospodářství zveřejněné Českým statistickým úřadem.
- 6) je-li žadatelem osoba s dalšími členy domácnosti, nesmí průměrný měsíční příjem domácnosti přesáhnout v období šesti kalendářních měsíců před uzavřením nájemní smlouvy 1,5 násobek průměrné měsíční mzdy za národní hospodářství zveřejněné Českým statistickým úřadem.
- 7) zájemce neměl v období od 1.7.2004 a ani v době uzavření nájemní smlouvy nemá vůči Městu žádné závazky po lhůtě splatnosti a jsou u něho předpoklady pro řádné a včasné placení nájemného
- 8) zájemce nebo osoba žijící s ním ve společné domácnosti nenarušuje ve svém bydlišti občanské soužití a v bytě, který doposud užívá nepůsobí škodu
- 9) zájemce nikdy neobýval obecní byt nebo jiné prostory neoprávněně
- 10) zájemce nebo osoba žijící s ním ve společné domácnosti neměl nebo nemá soudní výpověď z bytu na základě § 711, odst.1, písmeno c, d, Občanského zákoníku

Při výběru zájemců o byt z tohoto programu jsou posuzována následující kritéria:

- a) úroveň dosavadního bydlení zájemce, tj. současná velikost bytu, počet osob v něm bydlících, hygienické podmínky současného bydlení, právní vztah k současnému bytu (nájem, podnájem apod.)
- b) sociální a zdravotní poměry zájemce resp. rodiny zájemce
- c) finanční poměry zájemce, jeho rodiny resp. osob žijících s ním ve společné domácnosti a možnosti zajistit si byt jiným způsobem
- d) důvod podání žádosti zájemce
- e) požadavky zájemce na byt ve vztahu ke skutečné nabídce bytů
- f) datum podání žádosti

Ve výjimečných případech může o přidělení bytu rozhodnout rada města i bez stanoviska bytové komise, resp. bez splnění výše uvedených podmínek s výjimkou podmínek stanovených „Programem“.

Předpokládané nájemné v bytech 25 bytových jednotek

velikost bytu	počet bytů	cena bytu	výměra celkem m ²	výměra započtená m ²	předpoklad nájemného na m ²	předpoklad nájem na byt
1+kk	1	474 140 Kč	32,57	31,55	50 Kč	1 579 Kč
1+kk	6	535 780 Kč	36,80	34,13	52 Kč	1 784 Kč
1+kk	2	551 240 Kč	37,87	34,67	53 Kč	1 836 Kč
1+kk	3	556 810 Kč	38,25	35,58	52 Kč	1 854 Kč
1+kk	1	572 270 Kč	39,31	36,11	53 Kč	1 906 Kč
1+kk	1	621 050 Kč	42,66	40,18	51 Kč	2 068 Kč
2+kk	4	782 100 Kč	53,73	51,04	51 Kč	2 604 Kč
2+kk	4	854 160 Kč	58,68	55,99	51 Kč	2 844 Kč
3+kk	3	1 093 520 Kč	75,12	72,43	50 Kč	3 641 Kč

*Ing. Jaroslav Kovaříček CSc.
místostarosta a předseda bytové komise*

CO POVĚĎĚL VÁNOČNÍ STROM DĚTSKÝCH PŘÁNÍ

V předvánočním čase loňského roku oslovila starostka Města děti z místních mateřských a základních škol jednoduchou otázkou: „Jaká jsou vaše největší přání?“. A děti se se svými různě výtvarně pojatými přáníčky svěřily Vánočnímu stromu dětských přání, který byl postaven před SK Rabštejn a hezky dokresloval vánoční atmosféru náměstí. A jako každý vánoční strom byl časem odstrojen, přáníčka rozbalena a vznikl dlouhý seznam všech přání, která na něm byla pověšena.

Jedním z přání byly hezké vztahy mezi lidmi. Toto přání nevyžaduje žádné finanční prostředky, žádné žádosti o dotace, jen snahu každého z nás nalézt v sobě své lepší já. Stejně tak žádost dětí o čisté město je ve velké části na každém z nás. Snahou Města je vytvořit pro své občany hezké a čisté prostředí - probíhá pravidelný úklid města, instalují se nové odpadkové koše, upravují se zelené plochy, pečují se o Seykorův park., vzniká sportovně rekreační areál Lipová stráž. Smutným důkazem nezájmu o životní prostředí jsou mimo jiné černé skládky, rozbité odpadkové koše a velmi časté pozůstatky po psích mazlíčcích na chodnících.

Přání vyžadující investice byla velice různorodá. Radost nám dělá ta skutečnost, že mnohá z nich plánuje Město dříve či později realizovat. Z tohoto důvodu se setkáváte se sumarizací přání až v dubnovém Zpravodaji. Investice jsou částí rozpočtu Města a rozpočet byl schválen na 2. zasedání Zastupitelstva Města 14. března 2005.

Co nám tedy pověděl strom přání a jaké jsou naše odpovědi?

Dětem ve městě chybí...

Dopravní hřiště a skatepark

- vznikla pracovní skupina, která jedná o přípravě projektu

Dětská hřiště

- v letošním roce se počítá s realizací jednoho dětského hřiště

Úprava koupaliště

- v plánu je postavení skluzavky do bazénu pro neplavce a výstavba dvou hřišť

Kluziště

- Město žádalo o dotaci pro letošní rok na projekt mobilního kluziště, bohužel zatím neúspěšně, ale bude ve své snaze o realizaci kluziště pokračovat

Úprava ZŠ Skála

- v letošním roce proběhne oprava fasádní omítky soklu a malování učeben

Zachování ZŠ Kostecká Lhota

- nová organizace základního školství v Kostelci nad Orlicí počítá s výukou v ZŠ Kostecká Lhota i v dalších letech

Klub pro teenagery (Nízkoprahové centrum) - je vytypován objekt v majetku města, který se nachází v centru, jeho přestavba si však vyžádá vysoké náklady

Krytý bazén, fitness centrum, tobogán na koupališti

- s těmito nákladnými investicemi bohužel nelze v dohledné době nepočítat

Zlepšení obchodní sítě ve městě, internetová kavárna

- realizace těchto přání souvisí se záměry podnikatelů ve městě

Hračky, nové židličky a stolečky, počítač do školky, kolotoč a houpačku v areálu školy ZŠ Kostecká Lhota, tělocvična ve škole na Skále

- na tato přání se letos z rozpočtu Města nedostane. Věříme, že není vše ztraceno, třeba se najde nějaký „ježíšek“, který bude chtít alespoň jedno malé přání splnit nejen o vánocích.

Každý z nás, děti i dospělí, máme svá tajná i veřejná přání. Mnohá z nich se nám z nejrůznějších příčin, které nemůžeme sami ovlivnit, nikdy nepodaří realizovat. Zůstává však mnoho těch, které jsou v našich silách a k jejichž realizaci stačí překonání vlastní pohodlnosti a nezájmu o dění kolem nás. Přemýšlejte...

vedení města

VYHODNOCENÍ DOTAZNÍKŮ

V průběhu měsíce února měli občané příležitost vyjádřit se ke spokojenosti s informacemi poskytovanými prostřednictvím Zpravodaje a s Městským úřadem jakožto domem služeb pro občany. Přiznám se, že mě počet vrácených dotazníků překvapil - negativně. Vezmeme-li v úvahu cca 2600 Zpravodajů dodaných do domácností ve městě, pak 39 vrácených kousků skoro nestojí za řeč a z hlediska statistického toto číslo nelze brát jako dostatečný základ pro jakékoliv hodnocení. Přesto alespoň několik poznatků:

37 respondentů uvedlo, že informace ve Zpravodaji sledují pravidelně

1 občas

1 ne, protože Zpravodaj chodí a nechodí (*o tomto případě je vždy k dispozici několik čísel na podatelně nebo v informačním centru*)

39 respondentů vyhodnotilo spokojenost s MÚ následovně:

12 s MÚ spokojen

16 s MÚ spíše spokojen

11 s MÚ spíše nespokojen nebo neuvedeno

Pokud jde o další připomínky a náměty, které se v dotaznících objevily, jsou ve spolupráci s odbory MÚ a vedením města průběžně projednávány a vyhodnocovány. Věřím, že pokud jde o úřad, nastane v průběhu příštích měsíců zlepšení v řadě oblastí a že další dotazník se setká s mnohem větší pozorností občanů. Všem 39 respondentům děkuji za spolupráci.

Jaroslava Blažková, tajemnice MÚ

VYHLÁŠENÍ VÝTVARNÉ SOUTĚŽE K AKCI „ŠUMNÁ ORLICE 2005“

„Namaluj šumnou památku“

(zámek, kostel, sochu, zkrátka co tě výtvarně zaujme)

Soutěž je vyhlášena městem Kostelec nad Orlicí ve spolupráci se ZUŠ F.I.Tůmy.

Motto soutěže: Dotkni se díla svých předků

Soutěž je určena: dětem od 10 do 15 let

Kategorie:	I.	10 - 12 let
	II.	13 - 15 let
	III.	žáci ZUŠ



Cíl soutěže: Propagace architektonického dědictví (památek) regionu za účelem seznámení se s tímto kulturně historickým bohatstvím.

Průběh soutěže: Vybrané práce z jednotlivých základních škol předat nejpozději do **22. dubna 2005 do ZUŠ** v Kostelci nad Orlicí pí Fryčové a pí Barnetové.

Technika, provedení a velikost formátu: volná

Označení prací: na zadní stranu, musí obsahovat jméno a příjmení autora, věk, školu, adresu bydliště dítěte a název práce

Konečné vyhodnocení dne 28. 5. 2005: proběhne v rámci zahájení Šumné Orlice.

Hlavní porotci: David Vávra a Radovan Lipus - protagonisté Šumné Orlice

Ocenění nejlepších: všichni, jejichž práce budou vybrány na výstavu do vestibulu městského úřadu, budou odměněni. Tři nejlepší z každé kategorie ocení David Vávra a Radovan Lipus.

Výstava vybraných prací bude instalována ve vestibulu městského úřadu od 1. května 2005 do 28. května 2005.

INFORMACE PRO OBČANY

ÚŘAD PRO OCHRANU OSOBNÍCH ÚDAJŮ The office for personal data protection

Ochrana soukromí je zaručena Ústavou České republiky a Lis-tinou základních práv a svobod.

Vaše osobní údaje jsou chráněny zákone č. 101/2000 Sb., o ochraně osobních údajů, který stanovuje pravidla, zásady, práva a povinnosti při nakládání s nimi.

Zákon o ochraně osobních údajů chrání Váš soukromý i rodinný život.

S postupující globalizací současné informační společnosti a s možnostmi, které nabízejí nové komunikační a počítačové technologie, je soukromí každého občana vystaveno rostoucím rizikům. Proto je ochrana osobních údajů a soukromí jednou ze základních demokratických hodnot pro třetí tisíciletí.

Úřad pro ochranu osobních údajů

- *provádí dozor* nad dodržováním zákonem stanovených povinností při zpracování osobních údajů.
- *poskytuje konzultace* v oblasti ochrany osobních údajů.

Vaše podněty a stížnosti na porušení zákona o ochraně osobních údajů adresujte v písemné formě na:

Úřad pro ochranu osobních údajů
Pplk. Sochora 27, 170 00 Praha 7

Nebo prostřednictvím elektronické pošty: info@uoou.cz

Zprovoznění elektronické podatelny bude v předstihu avizováno.

Stručné odpovědi na dotazy právního charakteru Vám poskytneme, zavoláte-li na číslo: 234 665 555

Různé informace, materiály a zajímavosti z oblasti ochrany osobních údajů a soukromí a zejména oficiální stanoviska a názory Úřadu najdete také na internetové adrese: www.uoou.cz

AKCE KONANÉ V POS KOSTELEC NAD ORLICÍ

Dne 12. 2. 2005 přádala Charita Letohrad Českobratrská církev evangelická za účasti koateleckých skautů pod vedením pí. D. Paulusové ve výtvarné dílně Pobytového střediska Kostelec nad Orlicí ukázkou výroby origami a paličkované krajky. Z Letohradu navštívilo pobytové středisko 5 dětí pod vedením pí. R. Popelářové, H. Pomikálkové a N. Běťákové. Ve výtvarné dílně se děti i žadatelé o azyl učili základy japonské techniky skládaní z papíru - origami. Skládali z papíru různé tvary - ptáčky, domečky, čepice. V závěru děti vyrobily krásné květiny z krepového papíru. Kuchařky z PoS připravily dětem i dospělým občerstvení.

V knihovně PoS předváděla žadatelkám paní Alena Lerchová ukázkou vamberecké krajky. O tuto činnost měly hlavně velký zájem dospělé žadatelky. Naučily se základům paličkování - řetězky a plátýnko.

Celé odpoledne proběhlo ve velmi přátelské atmosféře a za velkého zájmu z řad žadatelů o udělení azylu.

Dne 17. 2. 2005 proběhla v PoS exkurze studentů Institutu politologických studií, Fakulty sociálních věd, UK Praha. Dvaadvaceti studentům byly podány podrobné informace k chodu PoS při prezentaci a následné prohlídce celého areálu.

Dne 25. 2. 2005 proběhl v dětském centru Pobytového střediska karneval. Při přípravě si děti žadatelů o azyl samy zhotovily masky, škrabošky a ostatní doplňky z různých materiálů. Nejvíce legrace si užily děti společně s maminkami při oblékání a líčení. Karnevalový průvod navštívil obytnou budovu, administrativní budovu i zdravotní středisko. V dětském centru si potom děti zatancovaly při hudbě, která je jim blízká, a pochutnaly si na sladké odměně pro všechny zúčastněné.



Akce konané mimo PoS Kostelec nad Orlicí

Dne 24. 2. 2005 navštívilo 6 dětí žadatelů o udělení azylu společně s oddílem skautů Kostelec n. Orl. pod vedení paní Drahomíry Paulusové Foglarovo muzeum v Hradci Králové.

Dne 7. 3. 2005 se konala pro seniory v odpoledních hodinách v Domě s pečovatelskou službou v Kostelci n. Orl. beseda na téma „Uprchlíci mezi námi“.



Setkání se účastnili zaměstnanci PoS, děti žadatelů a 2 dospělé žadatelky o udělení azylu. Program setkání byl zahájen vystoupením dětí, které měly připraveny pásmo básniček a písní. Potom děti předaly seniorům drobné upomínkové předměty a následovala přednáška o životě uprchlíků v pobytovém středisku a diskuse. Po celou dobu setkání byly podávány ochutnávky národních kuchyní. Odpoledne proběhlo za velkého zájmu obyvatel DPS a ve velice přátelské atmosféře.

*Pobytové středisko Kostelec nad Orlicí
Správa uprchlických zařízení MV ČR*

ZDRAVÍ - DROGY FARMAKA

VAROVNÉ SIGNÁLY VAROVNÁ ZNAMENÍ UŽITÍ DROG

Autor: PhDr. Martin Hajný, Richard Kořánek, Mgr. Michal Majer

Náhlé změny nálad, netypické reakce na určité situace

Některé dítě se začne stranit ostatních, jiné se stane hvězdou společnosti. Některé se začne hádat, jiné je najednou hodné. Jak zvýšená podrážděnost, tak i nápadný klid a pasivita patří k typickým projevům užívání drog.



Zhoršování ve škole

To může zahrnovat zhoršování známek, absence ve škole, zanedbávání úkolů. Stejně tak může dojít k tomu, že přestane chodit do kroužků či sportovních oddílů. Snadno se vzdává při sebemenších překážkách.

Změna přátel a známých

Výrazná změna blízkých lidí kolem dítěte vždy naznačuje nějakou změnu. Pokud se jedná o starší děti, o lidi, které vám nechce dítě představit, je vždy dobré zvýšit svou pozornost a péči.

Výrazná změna v oblékání a stylu hudby

Není snadné se orientovat v tom, se kterým stylem je více spojeno užívání drog. Rodičům v tom mohou pomoci známí, jiní mladí lidé a někdy i dítě samo. Prudké změny sice k dospívání patří, ale vždy stojí za to si v takové době dítěte víc všimnout a komunikovat s ním. To však není možné, pokud zůstanete jen u kritického tónu.

Skrývání a zakrývání

Tmavé brýle mohou zakrývat červené oči po kouření marihuany nebo zúžené zornice po heroinu. Dlouhé rukávy dobře skryjí vpichy. Plandavé oblečení ztrátu váhy. Dospívající vyžaduje obvykle zaručené soukromí pro své osobní věci. Nadměrné skrývání, zamykání a podrážděnost při vstupu do pokoje mohou naznačovat více než jen běžnou potřebu soukromí.

Častá vyčerpanost, únava a spavost

Spíše než o skutečné vyčerpání organismu jde o souhrn dlí-
čích příznaků spojených s užíváním. Tělesná pasivita u heroinistů patří k celkovému obrazu i jejich životního stylu (rozhybat je může až shánění peněz na heroin nebo hledání dealera). Spavost je také průvodním znakem užívání - zvláště v době nejsilnějších účinků u uživateli padají víčka a vypadá, že každou chvíli usne.

Lži a předstírání

Lži dětí, které dřív nelhaly, nebo velký výskyt lhaní u jiných může svědčit o tom, že potřebují svůj životní styl, pohyb přes den, známé či důvod utrácení peněz skrýt. Záleží samozřejmě na dosavadním vývoji dítěte v této oblasti a celkovém prostředí rodiny. Nicméně lhaní a předstírání je jedním z typických příznaků narušení osobnosti závislého. Důvody jsou prosté: zajistit si možnost pokračovat v užívání drog nebo pít a pomocníkem v tom je zpochybně některých morálních hodnot.

Překvapivě rychle nastupující sexuální aktivita

U předtím uzavřených či stydlivých mladých lidí může rychlý nástup sexuální aktivity vypovídat o tom, že k potlačení rozpaků a povzbuzení užívají více alkohol či drogy.

Izolace od rodiny

Dospívající se učí být sám a potřebuje si vytvořit hranici mezi sebou a zbytkem rodiny. Když tato samota dlouhodobě přetrvává a blokuje přirozenou komunikaci s ostatními, může jít o výsledek nadměrného zapojení dítěte do jiného světa - tudíž i světa drog. Taková izolace se překonává jen pomalu a vyžaduje ze strany rodičů citlivost a značnou vynalézavost.

Snížené sebevědomí

Pocit outsidera ve škole i v rodině často předchází experimentování s drogami. Propady a krize dítěte, které si připadá stále jen kritizované, neúspěšné a odmítané jsou významným signálem pro blížké.

Chybějící léky či alkohol v domácnosti

Když se začnou ztrácet prášky proti bolesti nebo léky na spaní, nebývá to obvykle dílo skřítky, ale signál, že dospívající nebo jeho kamarádi zkouší drogu, která je nejdostupnější. To platí i o alkoholu. Bezplatný zdroj alkoholu je lákadlo i pro mnoho dospělých. Většina heroinistů navíc uvádí, že před heroinem pili větší množství alkoholu.

Ztrácející se věci a peníze

Zvláště ve větších či bohatších domácnostech se mohou začít ztrácet věci či peníze. Bývají to ale signály obvykle bez odezvy. Když si však dítě začne brát peníze, zastavovat nebo prodávat předměty z domova - své či cizí, je to spíše známka toho, že se v jeho životě objevila nová potřeba. Může samozřejmě jít o potřebu kupovat si nové CD, nicméně pokud přitom porušuje běžné normy, bere si věci bez dohody, zamlčuje a nedokáže doložit své útraty, je dobré zvýšit svou pozornost.

Nález drogy nebo pomůcek k jejímu užívání

Tato situace většinou vyžaduje okamžitý zásah. Dítě se obvykle hájí tím, že to patří kamarádovi, nebo že to už nebere, případně tvrdí, že o tom nic neví. Kdo by nebyl rád ukolébán v klidu takovým vysvětlením? Ale i ten fakt, že vaše dítě pomáhá kamarádovi přechovávat drogy nebo náčiní k jejich užívání je varovný a navíc může mít zákonné důsledky.

Ještě jednou zdůrazňujeme:

Nic z výše uvedených příznaků nemusí dokazovat užívání drog. Pokud se takové známky vyskytují společně nebo opakovaně, vždy se vyplatí reagovat.

Jiří Filsak - AGRODAT, Komenského 538 Kostelec nad Orlicí
Informace: tel. +420 777 772 911 nonstop. www.agrodat.kostelec.cz

Barevné kopírování:

- * fotografie do formátu A3
- * přebaly a etikety na CD
- * letáky, prospekty,...
- * osobní kalendáře
- * originální přání
- * nabídkové katalogy
- * a popd.

NOVINKA: INK REFILL PARROT

Nové otevřené
oblastní obchodní
zastoupení !!!
Po. p. 11-17 hod.
Prodej Pobytů

Internet připojení,
zpracování www stránek
reklama (str A4 za 1,- Kč / den)
Prodej HW, SW, příslušenství
Barevný tisk
Zpracování a tisk vizitek
Zpracování podkladů
Laminace za studena
Další služby dle požadavků



Holiday E-Connection host

Chorvatsko
Dovolená kterou si může dovolit každý !

! Perfektní ceny, zákaznické slevy ! **Bulharsko**

ELEKTRO SERVIS
Ivan UHER

Fügenerova 594, Kostelec n. Orl.

Tel.: 603 540 563 - 604 789 965 - 603 325 174

provádí: OPRAVY - ÚDRŽBU - MONTÁŽE A REVIZE EL. ZAŘÍZENÍ
A HROMOSVODU
MONTÁŽ EL. TOPENÍ - PŘÍMOTOPY - ELEKTROKOTLE
PODLAHOVÉ TOPENÍ - AKUM. KAMNA - BOJLERY

prodej elektrospotřebičů:

SPORÁKY - LEDNICE - MYČKY - PRAČKY - SVÍTLA

REGIONÁLNÍ TURISTICKÉ A INFORMAČNÍ CENTRUM

NOVÁ SLUŽBA RTIC, O. P. S. V KOSTELCI NAD ORLICÍ

Od 1. 12. 2004 nabízíme uzavírání povinného ručení. Výběr ze tří pojišťoven: Kooperativa, Generali, Česká pojišťovna.

Pojištění sjednáváme vždy v pondělí a ve středu od 8.00 do 17.00.

Od 1. 3. 2005 nabízíme informace o repertoáru Národního, Stavovského divadla a Divadla Kolowrat s možností rezervace vstupenek.

Otevírací doba: *Po, St:* 8.00 - 17.00 *Út, Čt, Pá:* 9.00 - 12.00

Zámek Častolovice oznamuje, že letošní sezóna začíná v sobotu 26. března 2005.

Cukrářství PICCOLO

Kostelec nad Orlicí

Výroba a prodej: zákusků

minizákusků

dortů

svatebních koláčů

zmrzlín

a jiných cukrářských specialit



ZAUJALO NÁS

VŽDYCKY NARAZÍTE NĚKDE NA NĚJAKÝ ÚŘAD...

Dokončení ze str. 2

Smíříme se s tím?

Pokud se v této malé zemi nezmění v celostátním měřítku to, co může ovlivnit různé dílčí postupy a metody, tak potom můžete přicházet se sebelepšími nápady a vždycky budete přinejmenším narážet na zjištění, že někde vedle třeba nedělají nic nebo jsou méně obratní. A z toho plyne nivelizace založená na odporové říkance, že kdo nic nedělá, nic nezkaží. Víte, co je lehkou tragédií? Že dolní patra správy této země se přese všechno stále ještě snaží. Jsou nápady, i lidé by se dali získat, dokonce nadchnout. Ale vždycky narazíte někde na nějaký úřad. Můžeme vymýšlet různé způsoby, co a jak by šlo, ovšem téměř nic nelze udělat jednoduše, logicky, průhledně. Naopak vás síla předpisů, které se navíc neustále mění, nutí k tomu, abyste někde něco udělal minimálně nestandardně. Abyste vyhověl protichůdným faktorům. Jestliže vrcholoví politici, kteří tvoří normy, nebudou vnímat úřady jako službu, tak se nic nezmění.

Zalíbil se mi termín „volné variace na očekávaná schémata“ použitý pro každodenní práci. Jak to tedy vypadá?

Kostelec má, zřejmě jako mnoho jiných měst, spoustu dluhů v infrastruktuře. Mluvili jsme zejména o té dopravní, mnohé je ještě nutno vykonat při rekonstrukci a dostavbě vodovodního řadu a kanalizace, čistička již je zkolaudována. Trochu neradostně se vyvinulo zdravotnictví. Poliklinika se při privatizačním projektu pustila z rukou města, lékaři si tedy zařídili ordinace po městě a pro občany je to velmi nepohodlné. Rádi bychom opět vybudovali, nyní již na účelném moderním základě, integrované zdravotnické služby.

Dokončili jsme rekonstrukci koupaliště, vybudovali již více než polovinu z plánovaného počtu bytů. Vznikají z fondu rozvoje bydlení, jde většinou o startovací byty pro příjmově vymezenou skupinu obyvatel. Připraveno je několik lokalit pro výstavbu rodinných domů. Začíná rekonstrukce soustředěného stravovacího pavilonu. Bude jej tvořit kuchyně, školní jídelna a poslouží také dalším školám a pečovatelské službě. Kapitola sama pro sebe je náměstí. Vzalo na sebe funkci parkoviště, zastavují na něm autobusy. Chtěli bychom z něho vytvořit klidovou zónu, parkování i autobusová stání převést do jeho blízkosti. Zároveň by se musely rekonstruovat rozvody energií, změnit osvětlení. Je to ovšem pro město, které

nemá památkovou zónu a nemůže tedy žádat o příslušné dotace, velké investiční sousto.

Jak město nakládá s kulturní tradicí?

Kulturní tradice patří k tomu, co by mohlo městu přitáhnout pozornost dlouhodoběji. Po novoročním ohňostroji a slavnostním lednovém Plesu Kostelecka pokračujeme na jaře Šumnou Orlicí. Navázali jsme spolupráci s režisérem Romanem Lipusem a s Davidem Vávrou, letos se uskuteční už třetí ročník. Po prázdninách vstupujeme do podzimu Kosteckým posvícením, rok končí vánočními pořady. Všechny pořady přitahují návštěvníky z poměrně velkého spádového území. Loni na podzim jsme nabídku rozšířili o festival, který by podle ohlasu prvního ročníku mohl mít velkou šanci být vnímán v celostátním kontextu. Hudební festival Tůmův Kostelec spatřil světlo světa v roce třicátého výročí narození významného skladatele, zdejšího rodáka. Festival by se měl i nadále soustředit na barokní hudbu, těšit se i podpoře rodiny Kinských. Nabízí se možnost rozvíjet jej přinejmenším ve dvou rovinách - spojit s ním letní školu mladých interpretů a první sérii koncertů vázat již na počátek léta a s účastí absolventů této letní školy podpořit později mezinárodní renomé festivalu. Základem by ovšem měla být hudba česká, neboť právě česká hudba baroka a klasicismu je respektovaným pojmem. Shodou okolností se zdejší Lidová škola umění stala počátkem roku zařízením města, takže bude možné věnovat se podpoře uměleckého podhoubí systematictější. Snažíme se rovněž vrátit drobná příležitostná vystoupení do hudebního altánu v Seykorově parku. Pozoruhodná je také zdejší nová městská knihovna. Vznikla v devadesátých letech nápaditou rekonstrukcí budovy již nevyužívané mateřské školy. Na přestavbě i interiérech se podílely firmy z města a okolí. Knihovna má zajímavé výstavní prostory a její obě oddělení jsou vynalézávě architektonicky ztvárněná - regály s knihami mají netypický trojúhelníkový tvar a proporcionálně vyplňují prostor. Od roku 2002 se Městská knihovna v Kostelci nad Orlicí stala pověřenou knihovnou pro výkon regionálních funkcí v územně vymezeném obvodu okresu Rychnov nad Kněžnou. Do obvodu spadá celkem 26 knihoven. V knihovně se teď konala výstava s názvem Klídek, na níž se představily společné práce dětí žadatelů o azyl, žáků základních škol a studentů střední školy. Kostelecká knihovna připravila výstavu ve spolupráci se Správou uprchlických zařízení MV ČR a pedagogickou fakultou Masarykovy univerzity.

Jiří Chum

MĚSTSKÝ KAMEROVÝ DOHLÍŽECÍ SYSTÉM



Městský kamerový dohlížecí systém je v našem městě již druhým rokem v provozu. V současné době systém disponuje se dvěma otočnými ovládacími kamerami a třemi stacionárními. Pracujeme však na vybudování dalšího kamerového místa.

Kamery jsou umístovány ve vytipovaných lokalitách města a naším záměrem je za pomoci tohoto systému zvýšit dohled nad bezpečností občanů, zvýšit úspěšnost zásahu proti pachatelům trestné činnosti, proti osobám které různým způsobem narušují veřejný klid a pořádek nebo ničí společný či soukromý majetek.



Městská policie úspěšně využívá kamerového systému při dohlížení nad dodržováním místní úpravy silničního provozu a zjištění přestupky neukázněných řidičů jsou neprodleně řešeny. Záznamy z kamerového systému využívá i Policie České republiky a přestupková komise.

Za městskou policii Pavel Anderle



Oblastní charita Červený Kostelec – středisko Hospic Anežky České
vás zve na

KURZY DOMÁCÍHO OŠETŘOVÁNÍ

aneb

chceme vám pomoci zvládnout péči o vaše blízké

V těchto kurzech získáte jak praktické znalosti a rady týkající se péče o nemocného, tak i informace o možnostech sociální pomoci.

Kurzy jsou určeny jak vám, kteří již doma o své blízké pečujete nebo očekáváte propuštění blízké osoby do domácího ošetřování, tak i všem, kteří se tímto dovednostem chtěji naučit.

Těšíme se na vaši účast.

Kurzy jsou součástí projektu „Respitní péče o těžce nemocné seniory a podpora domácího ošetřování prostřednictvím pečujících blízkých osob“, který podpořila Nadace rozvoje občanské společnosti (NROS) z prostředků programu EU Phare 2002 – Podpora aktivního života seniorů.

Naším cílem je umožnit důstojný život nemocných (zejména seniorů) a snaha umožnit jim, aby mohli trávit co nejdéle čas ve svých domovech, tedy v prostředí jim blízkém, a nemuseli být umístováni do nemocnic, léčeben dlouhodobě nemocných apod.

Zkvalitnění a usnadnění domácího ošetřování podporuje Hospic Anežky České i provozováním **půjčovny zdravotních pomůcek**.

V rámci projektu probíhá v budově Háčka (Červený Kostelec – Manželů Burdychových 245) rekonstrukce dosud nevyužívaného podkroví. V těchto prostorách tak do konce února 2005 vznikne pro účastníky školení společenská místnost a čtyři nové pokoje, každý s vlastním příslušenstvím.

Termíny kurzů:

- 1) 14. 3. - 18. 3. 2005
- 2) 4. 4. - 8. 4. 2005
- 3) 18. 4. - 22. 4. 2005
- 4) 2. 5. - 6. 5. 2005
- 5) 16. 5. - 20. 5. 2005
- 6) 30. 5. - 3. 6. 2005

Cena kurzu: 150,- Kč

Nabízíme vám možnost ubytování a stravování.

- Inoc 60,- Kč
- snídaně 27,- Kč
- oběd - výběr ze tří jídel 47 - 49,- Kč
- večeře 42,- Kč

NÁPLŇ KURZU :

- **Teoretická i praktická výuka jak pomoci nemocnému při:**
 - pohybu a zaujímání pohodlné polohy
 - udržování tělesné hygieny
 - oblékání, svlékání a výběru oblečení
 - zajišťování správné výživy, pomoc při jídle, pití a užívání léků
 - prevenci proleženin
- **Sociální poradenství**
- **Prevence syndromu vyhoření pečujících**
- **Řešení individuálních problémů účastníků školení**

Školit se budete v malých skupinách 10 – 12 účastníků a na závěr obdržíte osvědčení o absolvování kurzu.

Předběžný časový rozvrh kurzu:

Pondělí: 10:00 – 12:00 ubytování, základní informace
12:00 – 13:00 oběd
13:00 – 16:00 seznámení s činností hospice a domu s pečovatelskou službou, prohlídka zařízení

Úterý: 8:30 – 12:00 teoretická a praktická výuka ošetřování
13:00 – 16:00 odpoledne s psychologem

Středa: 8:30 – 12:00 teoretická a praktická výuka ošetřování
13:00 – 15:30 sociální poradenství

Čtvrtek: 8:30 – 12:00 teoretická a praktická výuka ošetřování
13:00 – 15:30 zdravotní pomůcky

Pátek: 8:30 – 12:00 řešení individuálních potřeb účastníků

Po domluvě se lze zúčastnit i jen části kurzu.

Podrobnější informace a přihlášky vám poskytnete:

Ing. Jana Řezníčková
Tel.: 721 581 373, 491 465 148
E-mail: reznickova@hospic.cz
www.hospic.cz

Oblastní charita Červený Kostelec – středisko Hospic Anežky České
549 41 Červený Kostelec – 5. května 1170
IČO: 48623814
Číslo účtu: 8282670227/0100



„Domácí péče musí zajistit všechnu potřebnou ošetrovatelskou péči a dát pacientovi jistotu, že ani při náhlém zhoršení zdravotního stavu, vzrůstu obtíží či krizi nezůstane osamocen, případně odkázán jen na bezmocné členy rodiny,“ říká P. Aleš Opatrný

Tento dokument byl vytvořen za finanční podpory EU.

SOBOTA VE ZNAMENÍ ZDRAVÍ

Dne 26.2. se uskutečnil den plný zdraví. Sešly jsme se v ZŠ Komenského, abychom si společně pověděly něco o zdravém vaření a hlavně, abychom se i prakticky poučily. Sešly jsme se samé ženy - jak jinak - ale o to lépe a zdravěji budeme doma svým blízkým „vyvářet.“

Dozvěděly jsme se spoustu užitečných rad, např. jak krájet zeleninu, aby byla v harmonii (podle jin-jang), jak sestavit správný jídelníček, aby odpovídal ročnímu období, zdravotnímu stavu i části dne (podle pěti elementů), jak použít různá „specifika“ zdravé výživy, o kterých většina z nás neslyšela a neuměla je používat a které bez použití čehokoliv jiného čistí naše těla od toxických látek. Naučily jsme se vařit jednoduše a rychle, ve jménu zdraví a přírody.



Připravily jsme si dýňovou polévku, která všem moc chutnala. Dále pak knedlo - zelo - vepřo na způsob zdravé výživy tj. knedlíky z pšeničného bulguru - zelí téměř bez vaření a místo masa tempech s pórkem. Jako moučník jsme podávaly jáhlové řezy s krémem a ovocem, které jsme zapíjely teplým ovocným nápojem. Mimo hlavní jídelníček jsme se ještě naučily jak připravovat pomazánky bez másla, tvarohu nebo jogurtu.

Sobota se nám vydařila. Předpokládaný konec se trochu protáhl, ale všechny jsme odcházely příjemně naladěny, plny nových vědomostí a s pocitem, že jsme udělaly něco pro své zdraví. Domů si každá z nás ještě odnášela to, co jsme už nemohly sníst, aby si i naši blízcí mohli ochutnat, že vařit zdravě znamená vařit chutně. Po dobrém jídle, které je sestavené podle principu jin-jang se necítíte unavení a tak, jako je vyvážené jídlo, tak jsme vyvážené a harmonizační i my.

Za to vše patří dík p J. Vyčítalové z Chocně, která si na nás našla čas a měla trpělivost na naše leckdy záludné otázky.

SPOLEČENSKÁ KRONIKA

VÍTÁME NOVÉ SPOLUOBČÁNKY

Gabrielu Glonti
Stanislava Fajgla
Radku Martincovou

Jonáše Voráčka
Davida Hurycha



SŇATEK UZAVŘELI

Mojmír Šimeček - Petra Bechná

Novomanželům přejeme na společné cestě životem hlavně hodně zdraví, štěstí a spokojenosti.

Z NAŠICH ŘAD ODEŠLI

Ing. Zdeněk Lehký * 1926
Jaroslav Janýra * 1949
Marta Sychrová * 1911
Věra Mergancová * 1922
Zoltán Papai * 1950



Čest jejich památce.

JUBILEA ČLENŮ KLUBU DŮCHODCŮ A OBČANŮ MĚSTA KOSTELCE NAD ORLICÍ V DUBNU 2005

70 let oslaví Vlasta Sejkorová
75 let oslaví František Botlík
Helena Ivančíková
Miluše Komárková
80 let oslaví Božena Cachová
Věra Vášová
Jaroslava Vachelová
85 let oslaví Božena Křížková
90 let oslaví Jaroslav Karlíček



ZALUZIE THERM

Miroslav Mareš Ptáčkova 963, Kostelec n. O.

- žaluzie všech typů a provedení
- markýzy na zastínění teras a balkonů
- sítě proti hmyzu
- čalounění dveří koženou - na místě
- látkové a dřevěné rolety
- VELUX - žaluzie a rolety
- těsnění oken

Tel./fax: 494 322 727

Mobil: 602 455 881

http: www.zaluzie-mares.cz

e-mail: mares@zaluzie-mares.cz

KULTURA

SDRUŽENÝ KLUB RABŠTEJN

Kostelec nad Orlicí, Palackého náměstí 36 PSČ 517 41
Tel.: 494 321 588

PROGRAM DUBEN - KVĚTEN 2005

DUBEN 2005

- 16. 4. 2005** **ZÁPIS DO KURZU TANCE
A SPOLEČENSKÉHO
CHOVÁNÍ - PODZIM 2005**
7,00 hod.
- 14. 4. 2005** **POHÁDKOVÁNÍ**
8,15 a 10,00 hod.
inscenace pro děti MŠ A I.stupeň ZŠ nastudovalo DIVADLO
DRAK HRADEC KRÁLOVÉ
- 16. 4. 2005** **TRAMPSKÁ PORTA**
13,00 hod.
Oblastní kolo Východočeského kraje Host: LOKÁLKA - HK
- 18. 4. 2005** **NA TÝ LOUCE ZELENÝ**
19,30 hod.
lidová opereta Járy Beneše v hlavní roli: Josef ZÍMA
- 27. 4. 2005** **ŽALMAN A SPOL.**
19,30 hod.
v pořadu: NÁPIS NA ŠTÍTU DOMU
- 12. 5. 2005** **BROUCI-BEATLES
REVIVAL BAND**
19,30 hod.
1.místo a ocenění „Nejlepší skupina“ na mezinárodním festivalu
revivalových skupin v Polsku. Koncert zaručuje vysokou kvalitu
hudebního provedení, skvělou atmosféru éry The Beatles a neza-
pomenuitelný zážitek.
- 27. 5. 2005** **PĚVECKÝ SBOR
„SVATÝ PLUK“
GYMNÁZIUM
UHERSKÉ HRADIŠTĚ**
Koncert pro střední školy a II.stupeň ZŠ
- 28. 5. 2005** **LOUTKOVÉ DIVADLO
MATĚJE KOPECKÉHO**
9,00 hod.
/dětský den/
- 28. 5. 2005** **ŠUMNÁ ORLICE**
22. 6. 2005 **ZDENĚK TROŠKA**
19,30 hod. **A JAROSLAV SUCHÁNEK**
V novém pořadu: ZABŘICHOPOPADÁNÍ

Na 2. pololetí připravujeme mimo jiné

- 2. ROČNÍK MEZINÁRODNÍHO VODÁCKÉHO
FILMOVÉHO FESTIVALU,**
tradiční, již devatenácté, setkání harmonikářů
a heligonkářů, divadelní představení, koncerty.....
o pořadech na 2. pololetí Vás budeme včas informovat
*informace o kulturních pořadech, rezervace vstupenek:
tel.číslo: 494 321 588*

KINO RABŠTEJN PŘIPRAVUJE

PROGRAM DUBEN - KVĚTEN 2005

- 6. DUBEN 2005** **ZAHULÍME, UVIDÍME**
19,00 hod.
Herold a Kumar zažijí nebláznivější noc svého života v této sviž-
né a originální teenagerské komedii. Hrají: John Cho, Kal Penn,
Paula Garcés, Sandy Jobin-Bevans,... Komédie USA - české titulky.
Mládeži přístupné od 15 let. Režie: Danny Leiner.

10. DUBEN 2005 BOKOVKA 19,00 hod.

Dva dávní přátelé se vydávají na ochutnávku vín. Miles (Paul Giamanti), zatvrzelý rozvedený muž, údajný spisovatel a skuteč-
ný znalec vín, se rozhodne svého dávného spolužáka a bývalého
herce Jacka (Thomas Haden Church) pozvat na exkurzi do vinic
v Santa Ynez Halley - týden před jeho svatbou... Dále hrají:
Virginia Madsen, Sandra Oh... Komédie USA - české titulky.
Mládeži přístupné od 12 let. Režie: Alexander Payne.

14. DUBEN 2005 ALEXANDER VELIKÝ 19,00 hod.

Velkolepá historická saga mapující život i legendu jedné z nej-
výraznějších postav světové historie, odvážného a neúprosného
dobyvatele Alexandra Velikého, který ve věku 32 let vytvořil
největší impérium všech dob. Hrají: Colin Farrell, Angelina
Jolie, Val Kilmer, Antony Hopkins... Historické drama USA -
české titulky. Mládeži přístupné od 12 let. Režie: Olivek Stone.
Vstupné: 65,-Kč.

15. DUBEN 2005 LETEC 19,00 hod.

Neuvěřitelný životní příběh legendárního filmového režis-
era a podnikatele přenesl na stříbrné plátno režisérský mistr
Martin Scorsese. Do hlavní role obsadil fenomenálního Leonarda
DiCapria. Drama USA/Japonsko - české titulky. Mládeži přístup-
né od 15 let. Vstupné: 65,-Kč.

17. DUBEN 2005 PŘÍLIŠ DLOUHÉ ZÁSNUBY 19,00 hod.

Film se odehrává ve Francii těsně před koncem první světové
vátky v zákopech bitvy na Sommě, v pozlacených pařížských
palácích mocných a v skromném domě nezkrtné venkovské
dívky. Film vypráví příběh o tom, jak tato dívka neúnavně
a někdy až komicky pátrá po svém zmizelém milém. Ten je
jedním z pěti francouzských vojáků, kteří byli za záhadných
okolností odsouzeni vojenským soudem a vyhnáni ze spolenc-
kých zákopů do země nikoho vstříc jistě smrti... Romantický
film USA - české titulky. Mládeži přístupné od 12 let. Hrají:
Audrey Tautou, Gaspard Ulliel, Dominique Pinon, Jodie Foster,
Chantal Neuwirth... Režie: Jean-Pierre Jeunet.

21. DUBEN 2005 PŘÍBĚHY OBYČEJNÉHO ŠILENSTVÍ 19,00 hod.

Komediální love story o různých podobách lásky. Jeden ná-
hodný telefonát a trochu černé magie nezadržitelně rozjždějí
kolotoč komických situací plných absurdity každodenního
„obyčejného šílenství“. Hrají: Ivan Trojan, Zuzana Šuláková,
Jiří Bartoška, Zuzana Bydžovská, Nina Divišková, Miroslav
Krobot... Komédie ČR. Režie: Petr Zelenka. Vstupné: 60,- Kč.

22. DUBEN 2005 CESTA KOLEM SVĚTA ZA 80 DNÍ 19,00 hod.

Báječná dobrodružství, veselé příhody a neuvěřitelné nebezpečí
čekají na mezinárodní hvězdné obsazení v podobě tří neobvyk-
lých hrdinů, kteří se pokusí vyhrát krutou sázku v Cestě kolem
světa za 80 dní... Hrají: Steve Coogan, Jackie Chan, Cecile de
France... Dobrodružná komedie USA - česká verze. Režie:
Frank Coraci. Mládeži přístupné. Vstupné: 60,- Kč.

24. DUBEN 2005 RAY 19,00 hod.

„Soul je životní cesta, ale vždy je to cesta nelehká“ (Ray Charles)
Hudební drama USA, příběh Ray Charlese - české titulky. Hrají:
Jamie Foxx, Kerry Washington, Regina King... Režie: Tailor
Hackford, Mládeži přístupné od 12 let.

28. DUBEN 2005 5 X 2
19,00 hod.

Jeden z nejvýznamnějších evropských režisérů Francois Ozon se v tomto filmu zaměřil na vyprávění 5 nejsilnějších okamžiků v životě mladého páru Marion a Gillese. Natočil ho velmi originálním způsobem. Vyprávění začíná rozchodem, pokračuje přes nevěru, narození dítěte, svatbu až po seznámení. Hořkosladká romance - Francie - české titulky. Hrají: Valeria Bruni Tedeschi, Stéphane Freiss..... Mládeži přístupné od 18 let. Vstupné: 55,-Kč

29. DUBEN 2005 ŽRALOK V HLAVĚ
19,00 hod.

Každý máme svého žraloka. V hlavě. Dojemné a pozitivní drama ČR. Hrají: Oldřich Kaiser, Jana Krausová, Kristýna Leichtová, David Máj, Vlasta Žehrová, Jiří Lábus... Režie: Marie Procházková. Mládeži přístupné.

KVĚTEN 2005

8. KVĚTEN 2005 ŘADA NEŠTASTNÝCH
19,00 hod. PŘÍHOD

Rodinná černá komedie byla natočena podle knih Zlý začátek, Nouzový výtah a Ohavná pila vypravěče Lemony Snicketa. Film plný originální směsí inteligence, ironie a humoru okouzlí nejen mladé diváky. Film USA - české titulky. Mládeži přístupné. Hrají: Jim Carrey, Timothy Spall, Liam Suken, Emily Browning.. Režie: Brad Silberling.

12. KVĚTEN 2005 O STUDÁNCE S ŽIVOU
8,15 a 10,00 hod. VODOU
dětské pohádkové pásmo pro MŠ a I.stupeň ZŠ

19. KVĚTEN 2005 SAMETOVÍ VRAZI
19,00 hod.

Silný příběh, skvělé obsazení, na režijní stoličce klasik české detektivky Jiří Svoboda. To vše nabízí film o orlických vraždách, jakási česká porevoluční mafiánská sága. Hrají: Michal Dlouhý, Jan Dolanský, Richard Krajčo, Alice Veselá Lucie Benešová, Dušan Urban, Pavel Řezníček... Kriminální psychologický film ČR.



ZVEME NA KONCERT

ve středu 13. dubna 2005 v 19.00 hodin
se v kostelíku J. A. Komenského uskuteční koncert

Z BAROKNÍ A RENESANČNÍ HUDBY

vystoupí Smíšený pěvecký sbor ORLICE
pod vedením Dagmar Dytrtové
s MALÝM INSTRUMENTÁLNÍM SOUBOREM

Program: H. Z. Hassler: Tančit a skákat
H. Z. Hassler: Má mysl zmámená je
T. Susato: Cum decore
G. P. da Palestina: Adoramus
J. Desprez: Mé milé dívky *a další*

Připravujeme

6. května 2005 v 19.00 hodin na Rabštejně - koncert
Smíšeného pěveckého sboru ORLICE
srdečně zveme všechny příznivce sborového zpěvu

DĚTSKÝ PĚVECKÝ SBOR KVÍTEK



Dětský pěvecký sbor Kvítek při Základní umělecké škole Františka Ignáce Tůmy v Kostelci nad Orlicí se chystá na svůj první zájezd na festival dětského sborového zpěvu Rolníčkově svátky písní v Praze.

Festival proběhne od 5. do 7. dubna a právě na závěr celého festivalu vystoupí v Kulturním domě na Smíchovské dětský sbor Kvítek, ve kterém pracují děti z Kostelce, Častolovic a Vamberka. Spolu s dalšími sbory z Prahy a Jirkova tak ukončí festival společným zpěvem. O dva dny později vystupuje Kvítek v kulturním domě na Opatově coby host dětského sboru Svítání na společném koncertě.

Zpěváci se těší na nové zkušenosti a zážitky a také na společné cestování a porovnávání uměleckých zkušeností a dovedností se svými „kolegy“.

Kvítek děkuje všem svým příznivcům a sponzorům a srdečně je zve na koncert před odjezdem do Prahy, který proběhne z úterý 5. dubna 2005 v 17.00 v Sokolovně ve Vamberku.

MĚSTSKÁ KNIHOVNA V KOSTELCI NAD ORLICÍ



Městská knihovna v Kostelci nad Orlicí si Vás dovoluje pozvat na výstavu **Zmizelí sousedé**. Výstava vznikla na základě projektu Vzdělávacího a kulturního centra Židovského muzea v Praze a ukazuje samostatné i společné práce studentů, kteří pátrali v minulosti a dokázali historicky i literárně rekonstruovat osudy někdejších židovských spoluobčanů, kteří zmizeli za druhé světové války. Výstava je zároveň vzpomínkou na 60. výročí osvobození Osvětimi.

Na vernisáži se sešli ředitel Vzdělávacího a kulturního centra Miloš Pojar, vikář římskokatolické církve v Kostelci Pavel Jandajsek a hudební skupina Musica ad Tabulam s loutnistou Rudolfem Měřínským.

Výstava potrvá do 22. dubna 2005.

Dovolujeme si oznámit, že knihovna bude z technických důvodů 25. dubna 2005 celý den zavřena.



ČERNÍ ŠVIHÁCI

KONKURENCE

NESPALA

Jako na horské dráze si připadali Černí šviháci se svým Čilimníkem. V Turnově, kde pouze hostovali, dostali na přehlídce cenu za „husí scénu“, sřelecká část se však táhla. O různorodosti názorů svědčí slova Vladimíra Hulce, že Solný sloup byl lepší, zatímco Vladimír Valeš tvrdil opak.



V Častolovicích U lva na Dni Tibetu před více než stovkou diváků se hrálo skvěle, Častolováci táhli se souborem za jeden provaz a byla to radost. Však také přítomná Jana Albrechtová výkon Černých šviháků náležitě ocenila.

O den později na Rabštejně před třicítkou nejnějnějších soubor opět zpomalil.

Zatím nejdůležitější představení-přehlídkové, na Josefa v Červeném Kostelci, opět před stovkou diváků, šlapalo v první části obdivuhodně. Však také dostalo trio aktérů Perger st.-

-Novák-Malý za tyto „husí“ scény opět ocenění s označením brilantní. Poté však napětí opět pokleslo, jako by na celou inscenaci nezbyvalo síl. A tak v první „bitvě“ zůstali Černí šviháci poraženi na bojišti; nominaci tentokrát získal soubor z Náchoda s Rademinovou Atalantou, doporučení soubory z Úpice, Hronova a Třebechovic. Jak se říká, jednou to přijít muselo, udržet se stále na špičce je skoro nemožné. I když-malá jiskřerka naděje ještě žije. V neděli 3. dubna se na Rabštejně pokusí Černí šviháci o reparát-držte nám palce.

Před padesátkou diváků, uznale aplaudujících, jsme 20. března pro spřátelený českořebovský soubor odehráli Solný sloup.

Duben 2005 v diáři černých šviháků:

3. neděle 14:00	ČILIMNÍK Audimafor Kostelec nad Orlicí
22. pátek 19:30	AMATÉŘI Chlumec nad Cidlinou
23. sobota	SOLNÝ SLOUPY Kopřiva Kopřivnice
29. pátek 19:30	SOLNÝ SLOUPY Divišovo divadlo Žamberk
30. sobota 19:00	AMATÉŘI Přestavky

-jt-

CÍRKVE

CÍRKEV ČESKOSLOVENSKÁ HUSITSKÁ V KOSTELCI NAD ORLICÍ

Farářka: *Mgr. Alena Naimanová*

516 01 Rychnov nad Kněžnou, Bezručova 16

Důvěrnice: *Vlasta Valcová* - tel.: 494 322 125

Pastorační asistentka: *Petra Šenková* - tel.: 604 831 031

Telefon: 494 534 854 nebo 603-395424 e-mail: naina@quick.cz



Bohoslužby se konají každou 1. a 3. neděli v měsíci v 8,30 hodin v kostelíku Jana Amose Komenského (na Rabštejně)

Bohoslužby v dubnu 2005: 3. a 17. 4. v 8,30 hodin
Biblická hodina (klub seniorů): čtvrtek 7. 4. v 16 hodin

Další informace na vývěsce u sboru.

CÍRKEV ŘÍMSKOKATOLICKÁ

Obraz sv. Jiří ve stejnojmenném kostele v Kostelci nad Orlicí

V brožurě Děkaný chrám sv. Jiří v Kostelci nad Orlicí od někdejšího kosteleckého kaplana P. Františka Jelínka je při popisu oltářů uvedeno: „Obraz na hlavním oltáři sv. Jiří namaloval v r. 1891 akademický malíř Adolf Werner, rodilý Čech z Lovosic, bydlící ve Vídni a výtečně jej provedl. Krása obrazu toho vynikla právě nyní, kdy očištěn a umělecky ochráněn stkví se v umělém, obrovském, bohatě zlatem zdobeném rámu.“



Na zmínku o uvedeném malíři A. Wernerovi jsem narazil i při pátrání po autorovi jednoho z nejstarších panoramat města Kostelce nad Orlicí. V Masarykově Slovníku naučném /díl VII, z r. 1933/ jsem objevil překvapivé sdělení, že akademický malíř

Adolf Werner (* 8.6.1862, +19.12.1916) absolvoval Renierovu kreslířskou školu v Praze, kde pobyl do r. 1879. Po zdokonalení se v kresbě byl přijat na malířskou akademii. Zde studoval pod vedením prof. Lhoty do r. 1881. V dalším roce přešel na vídeňskou akademii, kde studoval do r. 1891. Další studium absolvoval díky státnímu stipendiu 400 zl. Ve Vídni zůstal a namaloval zde značný počet obrazů.

A nyní překvapení: při vyjmenování některých jeho obrazů v Olomouci a Vídni se objevuje jméno továrníka Seykory z Kostelce nad Orlicí. Pro něho namaloval obrazy: Scéna z noci Bartolomějské, Jaro a Podzim, Šibřinky a další. Největším překvapením však byla poznámka, že namaloval i oltářní obraz sv. Jiří pro stejnojmenný kostel v Kostelci nad Orlicí. Uvedené dílo je tedy „mistrné“ a vzniklo patrně díky tomu, že rodina továrníka Seykory využívala služeb tohoto malíře pro výzdobu rodinné vily a řadu obrazů od něho nakoupila. Ke sblížení malíře Wenera s rodinou továrníka přispěl zřejmě syn zakladatele koželužny Ludvík, který byl velmi úspěšný v podnikání. Ve Vídni vlastnil továrnu a v Uhrách velké vinice. To mu umožnilo zakoupit si titul „Svobodný pán“.

Oltářní obraz sv. Jiří patří patrně mezi nejzdařilejší práce A. Wenera. Předmětem obrazu je postava sv. Jiří v okamžiku, kdy zabil draka a se zrakem zbožně obráceným k nebi vzdává díky Hospodinu za pomoc poskytnutou při boji s nestvůrou. Právce světce svírá ještě oštěp, levice přilbu, ozdobenou svatým křížkem. Z tváře zbožného bojovníka vychází zář posvátného nadšení.

Rozměry obrazu jsou značné: výška pět metrů, šířka dvaatřicet metrů, takže plocha plátna je bezmála patnáct metrů čtverečních. O ceně tohoto díla se může usuzovat z toho, že při výstavě ve Vídni v akademii byl obraz pojat do udělované ceny „Římské“.

Dr. V. Fidler

Sv. Jiří (Georgius)

Z historických pramenů se o něm ví jen to, že kolem roku 304 podstoupil mučednickou smrt v Lyddě (blízko dnešního Tel Avivu) a nad jeho hrobem byla postavena bazilika. Ostatní zprávy o jeho životě nejsou věrohodné. Jeho úcta se rychle rozšířila na Východě i na Západě, zvláště v Řecku, v Rusku a v Anglii. Jeho památka se u nás kvůli svátku sv. Vojtěcha už od nepaměti překládá z 23. na 24.4.

Sv. Jiří je patronem Anglie, Janova, rytířských řádů, skautů, rolníků (geos = země, orge = stavět), horníků, sedláků, kovářů, bednářů, artistů, koní a dobytka, poutníků, zajatců, vojáků, jezdců, v bojích všeho druhu, proti válečným nebezpečím, proti pokušením. Je dále jedním ze „čtrnácti pomocníků“. Země Gruzie (Georgie) má po něm jméno. Jen v Anglii bylo mučedníkovi zasvěceno 160 kostelů. Do Evropy přinesli jméno Jiřího křižáci. Ve středověku byl velice uctíván jako symbol rytířskosti. Jeho obraz, jak sedí na koni a bojuje s drakem, patří k nejznámějším znázorněním svatých v křesťanstvu.

Málokterý svatý je obklopen tolika legendami jako svatý mučedník Jiří. Nejznámější legenda se nachází ve středověkém kodexu „Legenda aurea“ od Jakuba de Voragine. Podle ní pocházel Jiří z urozené rodiny z Kappadokie a byl nejprve vojákem a později tribunem v římském vojsku za císaře Diokleciána, ačkoli ten pronásledoval křesťany a Jiří k nim náležel.

V oně době trápil zemi drak, kterému byly denně obětovány dvě ovce k nasycení. Když už nebylo ovcí, žádal drak lidské oběti. Los, který měl určit první oběť, padl na dceru krále. Vydala se na cestu k oběti oblečená jako nevěsta. Tu Jiří na draka zaútočil kopím. Zranil ho a předvedl ho před lid. Slíbil, že netvora usmrtí, když se všichni nechají od něho pokřtít. Král a lid s tím byli srozuměni. Jiří zabil draka a patnáct tisíc lidí se dalo pokřtít.

Později byl Jiří zajat pronásledovateli křesťanství. Přestál mnoho mučení a nakonec byl stát před branou města. To všechno se prý odehrálo v palestinském městě Lyddě-Diospolis. Tolik legenda.

Také v životě rolníků náleží Jiří k důležitým svatým. Od svátku svatého Jiří se už nesmí šlápnout na pole. Jako „světec počasí“ je Jiří v rolnickém kalendáři: „Na svatého Jiří vyležají hadi a štíři.“ Sluhové mohli o památce sv. Jiří změnit svého pána a úroky bývaly dříve splatné do tohoto svátku. Především na koně se tohoto dne pamatuje. Kněží žehnají koním jezdců a sedláků, a na mnoha místech, zejména v Bavorsku, se pořádají tradiční „jízdy na koni“ (většinou v neděli po svátku sv. Jiří).

A na závěr malý výběr z množství maleb od slavných umělců na Západě: „Svatý Jiří“ od Albrechta Dürera ve staré obrazárně v Mnichově, „Jiří a Michael“ od Raffaela v Louvru v Paříži, „Jiří v boji s drakem“ od Petra Pavla Rubense v Prahu v Madridě.

podle knihy Rok se svatými

Koncert hudební skupiny ŠalMíJá

kostel sv. Jiří, neděle 3.4., začátek v 16 hodin

ŠalMíJá je kapela, která se svým nástrojovým obsazením řadí mezi folk a obsahem textů získává převlastek křesťanský. Název ŠalMíJá pochází z hebrejského výrazu „Můj pokoj je Pán“ a tento pokoj také chce skupina svou hudbou šířit. Vznikla v roce 1995 a po celou dobu existence vystupuje ve stále stejném obsazení. Hraje písničky z vlastní dílny. Kapela vydala dosud tato alba: Srdece čisté, 1996 Karmelitánské nakladatelství, Já a Ty, 1998 Rosa, Stánek Hospodina, 2001 Rosa.



Bachovský retropořad

kostel sv. Jiří, neděle 24.4., začátek v 17 hodin

Na letošní rok připadá Bachovské dvojvýročí - 320 let od narození a 255 od úmrtí. K této příležitosti je připraven pořad o životě a díle J. S. Bacha. Zazní některé Bachovy skladby - houslový koncert č.2 E-dur, symfonie g-moll BWV 18, kantáta č. 4, závěrečný chorál z Umění fugy a dále budou čteny ukázky z deníku Anny Magdaleny Bachové.

Účinkuje komorní orchestr Bona Nota z Pardubic, v jehož podání jsme mohli v loňském roce slyšet koncert z díla F. I. Tůmy.

Komorní smyčcový orchestr Bona Nota vznikl v roce 1999 a hraje v něm v současné době dvanáct mladých hudebníků. Uměleckým vedoucím a dirigentem je Daniel Chráška.

KAMENICTVÍ

Nabízíme Vám

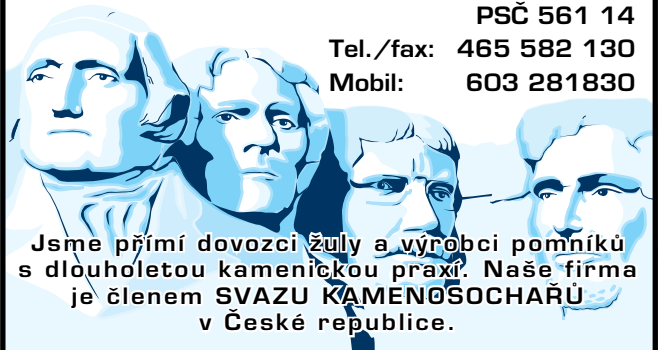
**pomníky moderních i klasických tvarů
schody, parapety, obklady
opravy a čištění starých pomníků
nejlevnější světlá žula v regionu !!!
solidní ceny a krátké dodací termíny
doprava do 50 km ZDARMA !!!**

**INFORMUJTE SE
A URČITĚ NEPRODĚLÁTE**

**KAMENICTVÍ RAŠKA - České Libchavy 89
PSČ 561 14**

Tel./fax: 465 582 130

Mobil: 603 281830



**Jsme přímí dovozci žuly a výrobci pomníků
s dlouholetou kameničkou praxí. Naše firma
je členem SVAZU KAMENISOCHAŘŮ
v České republice.**

AG TYP TISKÁRNA
Kostelec n. Orl.
ISO - 9001



NABÍZÍME K PRODEJI

**objekt tiskárny v Tůmově ulici 903
v Kostelci nad Orlicí.**

Nabídka obsahuje jednopatrový objekt vyjmutý z bytového fondu o celkové výměře 352 m². Výrobní hala s garáží, v prvním patře možnost bytové jednotky, plynové vytápění, telefonní přípojka, el. rozvaděč 50A.

tel. **494 321 275**, e-mail: **agtyp@iol.cz**

Z NAŠICH ŠKOL

MATEŘSKÁ ŠKOLA KRUPKOVA

Dětem pro radost ...

Když jednoho únorového dne přicházely do MŠ Krupkova děti v podobě pohádkových postavíček, zvířátek, klaunů, též sám Zoro mstitel a oblíbený Harry Potter, bylo zřejmé, že se tam něco děje. Ano, děti zde měly další tradiční karneval, na který se už dlouho těšily.

Dosyta si během celého dopoledne užívaly karnevalového veselí. Tančilo se v rytmu disca i ve vlastním stylu a soutěžilo se v hodu na cíl, chůzi po laně, prolézání otvory skládacích domečků apod.



Karneval očima Denisky Granátové.

Nechybělo ani fotografování před MŠ u vlastnoručně vyrobených šašků, bujará promenáda po „školce“, závěrečné defilé masek. Vyhodnocení nejlepší masky se nekonalo - všechny byly úžasné.

Ani paní učitelky nezůstaly bez ohlasu, děti jsou vděčná „porota“, a tak radost z kominíka, Karkulky a školačky byla veselým zpestřením pro všechny.

Děkujeme Vám, milí rodiče, že jste připravili svým dětem krásné oblečky na karneval a už teď se těšíme na příští rok!

Za celý kolektiv MŠ Krupkova děti a paní učitelky.

ZŠ PALACKÉHO NÁMĚSTÍ

Strašidelná škola

V pátek 11. března byla škola na Příkopcích opravdu strašidelná. Jenže se nikdo nebál. Proč? No, protože za strašidla byly převlečené děti ze 2. A, a bát se úkolů, které na ně připravila paní učitelka Jana Havlová, to opravdu nemusely. Postavit hrad z měkkých a tvrdých slabik a pak jej správně vybarvit? Hračka. Čtení, počty? Všechno děti dovedou. Nakreslit strašidlo a napsat o něm svoje vyprávění? Jako nic - číst přece umíme, psát taky a vymýšlet a představit si, to je úplně to nejlepší.



Děti se bavily a ani si nevšimly, jak krásně si zopakovaly a použily všechno, co se ve škole naučily. A bylo veselo.

M. Kalousková, ZŠ Palackého náměstí

Poezie ve škole

Dne 9. března 2005 odpoledne se přátelé a příznivci poezie sešli na školním kole v recitaci, aby změřili své síly. Soutěž byla připravena pro žáky a žákyně 1. stupně ZŠ a zúčastnilo se ho celkem 25 dětí. Je potěšující, že soutěže v recitaci se nezalekli ani chlapci a vyplatilo se jim to. Do okresního kola 16. března 2005 postoupili tito žáci: Michal Urban, Helena Čapková a Michaela Pavlíčková. Čestné uznání bylo uděleno i za 4. a 5. místo a to Jakubu Jedlinskému a Tereze Slezákové. Poděkování se sladkou odměnou však patří všem dětem, které si našly čas na básničky.



Jitka Kellnerová, ZŠ Palackého nám. 45, Kostelec n. Orli.

SPORT NA ZŠ PALACKÉHO NÁMĚSTÍ

V sobotu 12. 3. 2005 se konalo okresní kolo zimního pětiboje pořádané ASPV. Šplh, skok z místa, hod na koš, člunkový běh a švihadlo jsou disciplíny, které dají „zabrat“ každému. Žáci naší školy stejně jako v předešlých ročnících opět ukázali svoji vynikající zdatnost.



Výsledky:

<i>Mladší žákyně I.</i>	Ungrádová Petra	4. místo
	Michalková Veronika	5. místo
<i>Mladší žáci I.</i>	Chadim Jakub	1. místo
	Urban Michal	5. místo
	Dostálek Richard	7. místo
<i>Mladší žákyně II.</i>	Veverková Denisa	9. místo
	Čapková Helena	11. místo

<i>Mladší žáci II.</i>	Rada Jan	1. místo
	Chadim Tomáš	8. místo
	Novotný Dalimil	10. místo
<i>Starší žákyně I.</i>	Čonková Tereza	7. místo
	Šedová Zuzana	8. místo
	Dosedlová Petra	9. místo
	Novotná Veronika	12. místo
<i>Starší žáci I.</i>	Buben Ondřej	1. místo
	Vilímek Tomáš	5. místo
	Bůžek Vojtěch	7. místo
	Bárta Lukáš	8. místo
	Jirásek Lukáš	11. místo
	Pražák Martin	13. místo
	Ulrych Ondřej	17. místo
<i>Starší žákyně II.</i>	Kašparová Lucie	2. místo
	Mertlíková Klára	4. místo
	Urbanová Martina	5. místo
	Krpatová Tereza	6. místo
<i>Starší žáci II.</i>	Mareš Miroslav	5. místo

Kategorie starší žákyně I. a starší žáci I. byla nejpčetněji zastoupena a prosadit se zde bylo určitě nejtěžší.

Zimní pětiboj ASPV pak vyvrcholil krajským kolem, které se tentokrát konalo v Hořicích. Mezi 160 soutěžícími se našich 12 závodníků rozhodně neztratilo.

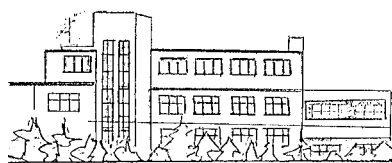
Výsledky:

<i>Mladší žákyně I.</i>	Ungrádová Petra	8. místo
	Michalková Veronika	11. místo
	Urban Michal	14. místo
<i>Mladší žáci I.</i>	Rada Jan	5. místo
<i>Starší žáci I.</i>	Buben Ondřej	5. místo
	Vilímek Tomáš	13. místo
<i>Starší žákyně I.</i>	Šedová Zuzana	8. místo
<i>Starší žákyně II.</i>	Kašparová Lucie	4. místo
	Mertlíková Klára	6. místo
	Urbanová Martina	7. - 8. místo
	Krpatová Tereza	9. místo
<i>Starší žáci II.</i>	Mareš Miroslav	5. - 6. místo

Všem díky za výborné výsledky a za reprezentaci naší školy.

H. Dosedlová, uč. ZŠ Palackého nám.

ZVLÁŠTNÍ ŠKOLA V KOSTELCI NAD ORLICÍ POMÁHÁ A PŘIPRAVUJE PRO ŽIVOT



Novela školského zákona, která vstoupila v platnost 1. 1. 2005, ruší termín „zvláštní škola“, a tak se zvláštní škola v Kostelci nad Orlicí v brzké době stane školou základní. A to je moc dobře, protože již samotný název „zvláštní škola“ po dlouhá léta některé rodiče či děti odrazovala a při tom zde děti trávily i tráví šťastné chvíle a velká většina z nich si zde vybuodovala jednu důležitou vlastnost, kterou na základních školách postrádala, a to sebevědomí.

Komu je určena tato škola?

Dětem, které mají problémy se zvládnutím učiva podle programu základní školy a kterým ji doporučily pedagogicko-psychologické poradny nebo speciálně pedagogická centra. V téměř rodinném prostředí s maximálním počtem dětí 12 ve třídách,

a individuálním přístupem pedagogů, s velkým množstvím vyžití ve volném čase (sportovní hry, fotbal, počítače), se žáci připravují pro vstup do odborných učilišť. Při přijetí mají přednost před žáky ZŠ, kteří vycházejí z nižších ročníků. Podle slov výchovné poradkyně Mgr. Moniky Čapkové - si na odborných učilištích v Opočně, Novém Městě nad metují, Vamberku, Hradci králové i na jiných místech absolventy ZVŠ v Kostelci nad Orlicí pochvalují. Zvláště oceňují jejich dobré chování a kladný vztah k práci.

Není divu, škola se svým žákům plně věnuje: během roku na děti čeká kromě výuky spousta soutěží, sportovních, ale i takových, kde mohou předvést dovednost svých rukou. Pořádají různé akce, a to i pro spřátelené zvláštní školy. Již tradičními se staly volby Miss a Missáka školy.



A zde jsou slova bývalé žákyně Jiřiny Žampachové, dnesžačky 1. ročníku žambereckého učiliště, kde se připravuje na profesi pečovatelky:

„Do zvláštní školy Kostelci jsem chodila moc ráda. Myslím, že jsou tady hodnější děti než na základnách i hodní učitelé. Líbily se mi tu předměty a měla jsem tu docela dobrý kamarády“.

A co říci na závěr?

Rodiče, jestliže Vaše dítě výukově i psychicky selhává na tradičních základních školách, přijďte se informovat.

Paní zástupkyně školy. Mgr. Dagmar Siegllová Vás ráda školou provede, popřípadě podá informaci na telefonním čísle 494 323 618.

ZE ŠKOLNÍCH LAVIC NA ODBORNÉ SEMINÁŘE

Stalo se již tradicí a mezi odbornou veřejností samozřejmostí, že kostelecká VOŠ, SOŠ a SOU, dříve zemědělská škola, je každoročně místem pro konání a spolupřátelstvem mnoha odborných seminářů. Pro naši školu je to velice výhodná spolupráce s odborníky jak z oblasti zemědělství, tak i ekologie. Škola pronajme pořadatelům odborného semináře za výhodných podmínek přednáškový sál s kapacitou až 140 míst a s moderním vybavením pro přednášející. Pořadatel zase umožní přístup studentům na vybrané přednášky dle požadavků školy. Protože známe přesný časový průběh semináře i obsah jednotlivých odborných přednášek, není problém „zvednout“ vybranou třídu třeba na dvě až tři hodiny v kterýkoliv čas během vyučovacího dne. Přemístit se na přednášky, udělat si poznámky a zase zpět do školních lavic, tak na tento možný režim vyučovacího dne si již studenti vyšších ročníků naší školy zvykli.

Například v únoru se zde konal „Odborný kurz pravidel správného zacházení s přípravky na ochranu rostlin.“ Tento kurz zde pravidelně pořádá Česká společnost rostlinolékařská ve spolupráci se Státní rostlinolékařskou správou v Rychnově nad Kněžnou.

Semináře se zúčastnila více než stovka pracovníků zemědělské prvovýroby a různých firem, kteří pro práci s přípravky na ochranu rostlin potřebují složit zkoušku a na jejím základě tak získat oprávnění pro tuto činnost. Přednášek z oblasti hygieny a toxikologie od pracovníků z Krajské hygienické stanice v Hradci Králové se zúčastnili i studenti 4. ročníku maturitního oboru Ekologie a ochrana krajiny, ve kterém se tento předmět vyučuje. Získali tak před maturitou cenné informace, na které v běžné hodině předmětu není časový prostor.

Dalším seminářem od stejných pořadatelů na konci února bylo „Jarní setkání agronomů a rolníků“. Opět příležitost tentokrát pro studenty maturitního oboru Agropodnikání a protože součástí semináře byly i přednášky z oblasti šetrného hospodaření v krajině a ochrany krajiny v podmínkách Orlických hor, v příslušné části se ho zúčastnili i studenti ekologie.

Dne 8.3. zde pořádal odborný seminář Výzkumný ústav živočišné výroby Praha, pracoviště Kostelec nad Orl., tentokrát zaměřený na chov prasat, jeho zdravotní problematiku, reprodukci, výživu a šlechtění, kterého se zúčastnilo přes 120 provozních pracovníků, zootechniků, veterinářů a zástupců firem z Čech i Moravy. Mimo studenty z Agropodnikání byli v přednáškovém sále přítomni i studenti pomaturitního oboru Šlechtitelství naší Vyšší odborné školy, kteří si tak mohli před absolutoriem teoretické poznatky doplnit o praktické.

Má-li být výčet odborných akcí v tomto školním roce na naší škole úplný, je vhodné připomenout tři podzimní semináře alespoň názvem - Horizontální plán rozvoje venkova ČR pro období 2004-2006, Natura 2000- dopad na vlastníky pozemků a Chov prasat- správná výrobní praxe, technologie a stávající prostředí. Na všech těchto seminářích s různým zaměřením se setkávají pracovníci z prvovýroby s pracovníky z různých institucí, výzkumných ústavů, zemědělských univerzit apod. Pro naši školu je velmi cenné nejen to, že se v povědomí zemědělské i ekologické veřejnosti stává trvalým místem setkávání různých profesních skupin, ale i to, jak snadno můžeme nabídnout našim studentům nejen nové informace, které se do učebních osnov nevejdou, ale i různé způsoby prezentací přednášek od jednotlivých lektorů. Třeba se jim jednou zrovna toto bude hodit. Všem pořadajícím organizacím děkujeme za dosavadní spolupráci a těšíme se na další.

Ing. Blanka Krejčová - učitelka

DŮM DĚTÍ A MLÁDEŽE

Dům dětí a mládeže

Kostelec nad Orlicí, Žitkovská 367

tel. 494 323 783 e-mail: ddmkostelec@unet.cz

2. 4. 2005 od 9:00 hod. v domě dětí a mládeže v parku **Aprílové hrátky**. Čekají Vás netradiční aprílové soutěže. Poplatek 5,- Kč

Od 4. 4. 2005 v domě dětí a mládeže v parku bude probíhat výstava **Zlatý štětec 2.** stupeň. Přijďte i vy nám pomoci vyhodnotit nejlepší výkresy.

30. 4. 2005 od 9:00 hod v DDM v parku

Rej čarodějnic. Jsou pro Vás připraveny čarodějnické soutěže. Poplatek 5,- Kč

!! POZOR ZMĚNA „KLUB MAMINEK“!!

Od 5. 4. 2005 bude každé úterý od 9:30hod. Přivítáme mezi sebou další maminky se svými malými dětmi. Během klubu máte možnost si mezi sebou popovídat, vyměnit si názory a zkušenosti. Děti budou získávat zkušenosti ze soužití v kolektivu svých vrstevníků. Program je různorodý zaměřený na všechny oblasti rozvíjení dětských schopností a dovedností.



Táborové léto

Tábor pro nejmenší

11. 7. - 15. 7. 2005

první krátké seznámení s táborovým programem konané v prostorách DDM v parku

Tábor se koná pro prvníčky a děti, které od září 2004 půjdou do školy. cena 850 Kč na osobu (strava, ubytování, provozní náklady, odměna vedoucím).

Stanový tábor v Sopotnici

29. 7. - 12. 8. 2005

Tábor na „zelené louce“ zaměřený na ochranu přírody, turistiku, hry a sport, tábornické dovednosti

cena 2600 Kč na osobu (strava, ubytování, provozní náklady, odměna vedoucím).



Přihlášky si můžete vyzvednout na oba tábory do konce května v DDM v parku.

Podrobnější informace na jednotlivých letáčcích nebo na tel. 494/323783

RADOST Z POHYBU

Děvčata z taneční skupiny RaL, která působí při DDM v Kostelci nad Orlicí (mažoretky, pompony) si přivezla svůj první pohár ze soutěže pohybových skladeb, která se konala 13. března 2005 v Hradci Králové. Účast na Velké ceně Hradce Králové v pohybových skladbách potvrdily týmy z celé republiky. V takto silné konkurenci tanečních škol

a klubů kostelecká děvčata (Blue Kiss) získala vynikající 2. místo. Tento úspěch jistě není náhodný, neboť děvčata se na tuto soutěž tvrdě připravovala a svým umístěním, ale hlavně tanečním projevem a radostí z pohybu předčila řadu tanečních škol a svým výkonem zaujala i pozorovatele z řad profesionálních oddílů. V současné době se oddíly této taneční skupiny připravují pod vedením svých trenérek na další soutěžní vystoupení: 16. dubna - kvalifikace na Mistrovství ČR v mažoretkovém sportu v Hronově, 7. května Velká cena města Kutné Hory v pohybových skladbách a 14. května - Mistrovství ČR v mažoretkovém sportu ve Rtni v Podkrkonoší.



Radana Fialová a Lenka Malíková, vedoucí skupiny

HASCOM OK s. r. o.,

Tyršova 8, Kostelec nad Orlicí

Výpočetní a telekomunikační technika

Tel., fax: 494 321 809

e-mail: hascom.ok@worldonline.cz

PC AMD Athlon XP 2800+ BARTON

- Procesor AMD Athlon XP 2800+ BARTON (333Mhz) Barton
- Paměť 256MB DDR PC 333Mhz, Kingston
- Mainboard MSI (integr. zvuková, síťová karta)
- VGA (Club 3D) GeForce FX5200 128MB DDR
- Miditower case ATX 350W
- FDD 3,5" NEC
- DVD Toshiba 1912
- CD-RW TEAC CD-W 552DK, KIT, 52/32/52
- HDD 80GB Seagate Bar. 7.200 otáček
- Modem interní 56.0 Mr. Connect
- Klávesnice standart PS/2
- Optická myš Genius, podložka pod myš



Ilustrační foto



13.970,- Kč (cena vč. DPH)

MONITOR 17" BELINEA 103026 3.370,- Kč (cena vč. DPH)

Microsoft Windows XP HOME OEM CZ 2.870,- Kč (cena vč. DPH)

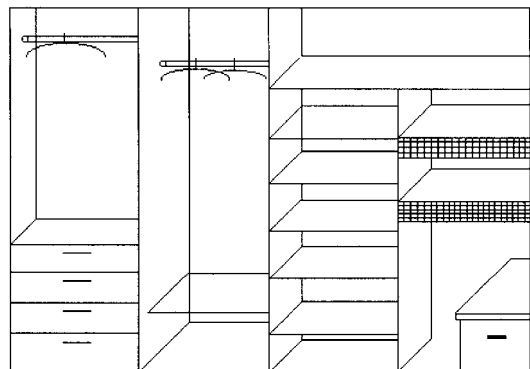
Možnost upravení konfigurace dle přání zákazníka. Změna cen vyhrazena.

TRUHLÁŘSTVÍ MILOŠ FAJFR

Masarykova 1224, Kostelec nad Orlicí

Tel. 608 337 740

- PROVÁDÍ:**
- vestavěné skříně na míru
 - kuchyňské linky včetně el. spotřebičů
 - obložkové dveře
 - plovoucí podlahy a jiné vybavení vašeho bytu nebo kanceláře



TIPY NA VÝLET

POJĎTE - JDEME

KOLEM HOMOLE

9. dubna 2005

Sraz účastníků: v 8:30 hodin na Palackého náměstí u kašny v Kostelci nad Orlicí

Trasa pěšího výletu: Kostelec n.Orl. - Suchá Rybná - Vrbice - Chlenny - Borovnice - Homole - Závř - Hradiště - Vrchoviny - Choceň. *Návrat vlakem do Kostelec nad Orlicí. Celkem cca 16 km.*

Vedoucí akce: pí. Culková



KOSTELECKEM NA KOLE

23. dubna 2005

POZOR z důvodů klimatických podmínek změna termínu konání akce.

Sraz účastníků: v 8:30 hodin - most u zastávky ČD Kostelec nad Orlicí

Trasa cyklo výletu: Kostelec n.Orl. - Čestice - Lípa n.Orl. - Žďár n.Orl. - Vysoké Chvojno - Poběžovice - Borohrádek - Šachov - Kostelec n.Orl. Celkem cca 40 km.

Upozornění: pojedeme nejen po silnicích, ale i po polních a lesních cestách. Na silnicích je nutné dodržovat pravidla silničního provozu - kola musí být vybavena podle předpisů pro silniční provoz!

Vedoucí akce: pí. Vacková

Upřesňující informace budou uvedeny ve skříňce Sportovního klubu TURISTA (ul. I.J.Pešiny).



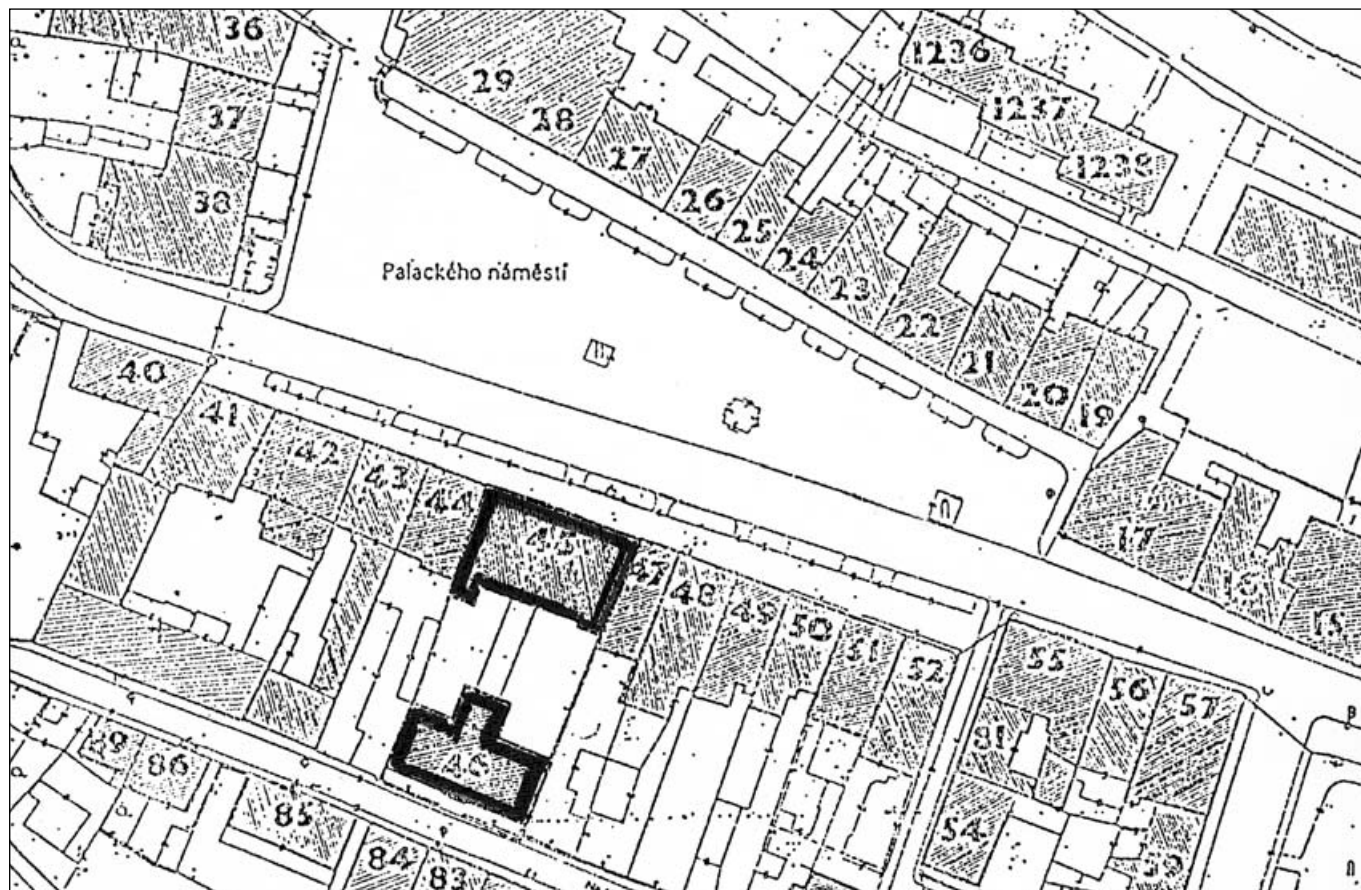
Z HISTORIE

Z HISTORIE VÝSTAVBY CHLAPECKÉ ŠKOLY V ULICI „NA LÁVKÁCH“

(Pokračování z březnového čísla)

Na závěr tohoto článku a hlavně při pohledu na přiloženou fotografii nemohu opomenout zmínit se o domku na opačné (pravé) straně ulice na Lávkách. Je to bývalý obchůdek „U Bízů“. Ráj všech kluků a děvčat. V šefném, prostém krámku bylo skryto pro nás tolik lákadel a nabídek, že jsme zde utráceli často i těžce vysloužené, nepa-

trné kapesné. Nebyly to jen: „medový - makový - jako dávají Bízovi, jsou to kusy, jako autobusy !!!“, jak jsme slyšeli vyvolávat oba staré manžele na jarmarcích nebo na pouti v Potštejně. Jednalo se o zkaramelizovaný cukr, smíchaný s mákem nebo ochucený medem. Špalíky stály asi 5 - 10 halířů a daly se „cucat“ skoro hodinu. Co tomu ale říkala sliznice v ústech - nebudu zmiňovat“. Ale hlavním lákadlem byly špuntovky a kapslovky „BONA“, náboje do nich, čertí vosk (kousky fosforu), dále bouchací kuličky - bombičky - mejdlíčka, gumové panenky a jiné „hračky“. Prostě vše, co nám poskytovalo řadu možností pro tehdejší naši zábavu.



Současná situace obou objektů základní školy (konec XXI. stol.)

A dnes, kdy bádám v zápisech městských knih a sleduji odpor, který tehdy zákaz uličky, nebo průchodu z náměstí nově postavenou školou vyvolal - vidím, že odpůrce a stěžovatel pan Břza měl oprávněný důvod. Zákaz odsunul jeho krátek z dosahu zákazníků a i dnes zůstává ulice „Na Lávkách“ jen zřídka používanou komunikací.

MVDr. Vladimír Fidler

KOSTELEC NAD ORLICÍ VZPOMENE NA GUTHA - JARKOVSKÉHO



„Viděla jsem kostel, nad Orlicí řekou, slyšela jsem jeho zlatý zvon...“ jsou slova Erbenovy básně Věštčiny, kterými nás uvádí do proctví, týkajících se Kostelce nad Orlicí a jeho okolí. Byl to jistě kostel, zřejmě opevněný, který dal městu před staletími jméno. Ve Zbraslavské kronice se roku 1316 zmiňuje „...kostelní tvrz u Hradce, zvaná Kostelec...“. Osídlení v místech dnešního města je však doloženo mnohem dříve. V cihelně

Kinských a jejím okolí, nedaleko tzv. Starého zámku, se nachází jedna z nejvýznamnějších archeologických lokalit na bývalém okrese Rychnov n. Kn.. Byly zde nalezeny doklady o trvalém osídlení od mladší doby kamenné (přibližně 4000 let před Kristem), přes pohřebiště lidu popelnicových polí a osadu z období laténského až po tzv. předlokačnickou osadu, která předcházela vysazení města Kostelec. Nálezy kamenných nástrojů v těchto místech jsou však z doby až 20. tis. let před Kristem. Od dob Drslaviců, kolonizujících kraj kolem Divoké Orlice koncem 13. století, patřilo město bezmála 500 let k potštejnskému panství. V jeho držení se vystřídala řada majitelů. Připomeňme si alespoň některé z nich: Jiří z Poděbrad, který udělil městu znak, jehož symbolika není úplně jasná (lev - znak více královských lenních měst - má v předních tlapách šipy a ratolesti), později Pernštejnové, Hrzánové z Harašova či Zárubové z Husťan (z jejich období je hřbitovní kostel sv. Anny a většina barokních soch ve městě), od roku 1796 pak rod Kinských, kteří vlastní kostelecké zámky i dnes. Oba zámky, Starý a Nový, v době po roce 1948 využité jako kanceláře, Kinští po jejich restituci důkladně opravují.

Jak vystihnout dojem z tohoto malebného městečka? Po procházce jeho ulicemi a parky budeme souhlasit s charakteristikou z dob první republiky, kdy zde od roku 1919 starostoval Josef Krejčík - „město zahrad, květů a parků“. Procházka po městě však neprozradí, že z něj vyšli dva předsedové Klubu českých turistů: arch. Vratislav Pasovský (1854 - 1924), který předsedoval v letech 1890 - 1914 a Jiří St. Guth - Jarkovský (1861 - 1943), předseda v letech 1915 - 1926. Tuto skutečnost, stejně jako řadu dalších, zjistíme až v propagačních materiálech, které získáme v Informačním centru v budově Městského úřadu (tř. 494 337 261).

Pojďme se však projít alespoň nejvýznamnějšími místy. Procházku začneme na západním konci města, kde v zámeckém parku stojí Nový zámek, od něž je krásný výhled do údolí Divoké Orlice a na hrad Potštejn. Empirová stavba z let 1829 - 35 je umístěna citlivě v rozlehlém a hezky upraveném anglickém parku. Nejkrásnější je na jaře, kdy zde kvetou zpočátku nepředstavitelná množství bledulí, v květnu pak spousty rhododendronů. Za vše mluví i jeho rozloha - 42 hektarů. V jeho sousedství je pak Městský park, dříve zvaný Seykorův. Pod parkem, v němž nás zaujmou hlavně nejružnější vzrostlé stromy, je závod Federal Mogul, který postupně vyrostl ze Seykorovy koželužny. Továrnička, vzniklá v polovině 19. století, se postupně stala největším koželužským podnikem v bývalém Rakousku - Uhersku. Dnes je závod jedním z předních světových producentů třecích materiálů značky FERODO. Vrátime se na Komenského třídu a pokračujeme po ní

k centru města. Zastavíme se až před Obchodní akademií TGM. Krásnou a rozlehlou stavbu projektoval již zmiňovaný kostelecký rodák - Vratislav Pasovský. Přestože bychom zde mohli odbočit na náměstí, budeme pokračovat dál po hlavní silnici až k sokolovně. Na světlé stěně domu před námi nás upoutá renesanční portál. Není to však samoučelná ozdoba, vytvořená v posledních letech. V těchto místech stával tzv. Dvoreček, původně panské sídlo z roku 1610, jak však uvádí Jirásek roku 1885 - „stavení to hrubě sešlé“. Není divu, že bylo roku 1894 zbořeno, zajímavý portál byl však zachován. Než dojdeme k rušné křižovatce, můžeme si po levé straně všimnout před hasičskou zbrojnicí krásného barokního sousoší sv. Floriána, patrona hasičů, s nímž tu jsou sv. Jan Křtitel a sv. Antonín Paduánský. Za křižovatkou, vlevo v polích, jsou místa již zmiňovaných archeologických lokalit. Vpravo pak máme Starý zámek, vystavěný na místě starší tvrze roku 1668. Všechny jeho prostory jsou dnes účelově využity, za zhlédnutí stojí jen deska z roku 1627, která připomíná tehdejšího majitele panství, Kašpara z Grambu, umístěná v chodbě u vchodu na levé stěně. My však půjdeme až k hřbitovnímu kostelu sv. Anny z konce 17. století. Málokdy jej asi najdeme přístupný, všimněme si tedy alespoň hrobu rodičů Gutha - Jarkovského, který je vlevo ode dveří kostela. A ještě jedno místo na hřbitově souvisí s Gutem - Jarkovským. Třetí či čtvrtý hrob od hřbitovní brány, u zdi s břechtanem, je ozdoben nadživotní sochou anděla se zlomeným křídlem, dílem sochaře Quido Kociána (1874 - 1928), který teprve v posledních letech dochází uznání. Roku 1919 navrhl pomník B. Němcové pro Ratibořice. Vzpomeňme povzděchu Gutha - Jarkovského po odhalení pomníku Babičky: „...pěkný projekt Kociánův nebyl uskutečněn a pomník zbudován podle návrhu sochaře Gutfreunda, nikoliv nejšťastnějšího.“. Nebyl tehdy s tímto názorem osamocen.

Při návratu k náměstí ponecháme vlevo parčík a kostel. Po pravé straně pak je stará radnice, dnes Základní umělecká škola. Na ní je pamětní deska snad nejslavnějšímu kosteleckému rodákovi, nejvýznamnějšímu českému skladateli vrcholného baroka, F. A. I. Tůmovi (1704 - 1774), který byl mimo jiné kapelníkem císařovny Marie Terezie. „Tůmův Kostelec“, pořádaný úspěšně poprvé v září r. 2004, má být v budoucnu hlavní kulturní událostí roku. Uprostřed náměstí můžeme obdivovat tři krásné objekty - barokní Mariánský sloup, ve stínu stromů kašnu s nymfou Orlicí a za ní novogotický sloup Nejsvětější trojice z konce 19. století. Pak již je před námi budova Městského úřadu a po pravé straně (severní strana náměstí) fronta domů, v níž jako poslední stával dům, v němž od roku 1868 deset let bydlel a pak až do roku 1901 za matkou zajížděl mladý Jiří Guth. Vrátime se do parčíku před kostelem sv. Jiří. Je zde pomník Františka Zoubka (1832 - 1890), historika Kostelce n. O. a životopisce J. A. Komenského. Málokdo ví, že druhá manželka J. A. Komenského pocházela právě z Kostelce, města, kde se koncem 16. století k Jednotě bratrské hlásila polovina obyvatel. V barokním kostele sv. Jiří si povšimněme křtitelnice z roku 1540 ve formě obráceného zvonu a po pravé straně lodi pak plastiky ukřižovaného Krista v životní velikosti, díla Leoše Kubíčka, známého spíš jako tvůrce busty TGM na Šerlichu. Od kostela sejdeme po schodech ke Galerii Žofín. Sředověké lázně, doložené již roku 1413, citlivě obnovil první ředitel Orlické galerie v Rychnově n. Kn. Rudolf Černý a již řadu let v nich pořádá výstavy regionálních umělců.

Od galerie se vrátíme ke schodům pod kostelem, protože po nich vede červená trasa č. 0419, která 21. května 2005 bude znovu nazvána „Cestou Gutha - Jarkovského“. Stane se tak na den přesně 83 let poté, kdy tento název získala poprvé. Tehdy u toho byl „starý pán“ osobně. Červená značka nás zavede k řece Divoké Orlice, kde je sportovní areál, který se stále rozšiřuje, protože údolí řeky i okolí Kostelce má takřka nekonečné možnosti k využití pěší, vodní a cykloturistiky i řady dalších sportů. V těchto místech je také východisko tří naučných stezek (Husovy, Erbenovy a Gutha

- Jarkovského), které se proplétají svahy Lípové stráně na protějším břehu řeky. Spojují řadu zajímavých míst. Jmenujme alespoň některá - Husův vršek, na němž se vzpomínalo každoročně na Mistra Jana, Sálek - místo, kde se skutečně tančilo a kde by měla v budoucnu zaznívat country a tramská hudba, Staročeská chalupa, kterou sem nechali přenést Seykorovi po skončení národopisné výstavy v Praze roku 1895 či Studánka Panny Marie, rovněž dílo Seykorových (místní podnikatelé, o jejichž koželužně a parku byla již zmínka). Okruhy vyznačil a udržuje Sportovní klub Turista Kostelec n. O., který vznikl roku 2003, několik let poté, co zde ukončil činnost odbor KČT. My se budeme držet naší tradiční červené TZT. Přejdeme řeku, mineme Mariánskou kapličku, jejíž pramen byl prý léčivý do té doby, než v něm zpupná hraběnka nechala vykoupat svého nemocného psa, a vystoupáme k památníku

na Slavětíně, který bude odhalen 21. května 2005. Kovové desky na šestitunovém balvanu budou připomínat jak oba kostelecké předsedy KČT, tak řadu dalších sportovců z tohoto města i lidi, kteří se o zvelebení Lípové stráně zasloužili. Od Slavětína nás červená vede krásným smíšeným lesem k památníku borovice „Erbenka“, pod níž má být onen zlatý zvon z básně Věštkyň. Strom roku 1934 vyvrátila vichřice. Ale život jde dál a o pár set metrů dál vyrostla „Nová Erbenka“, jistě ze semena té původní. A my můžeme od ní pokračovat červeně značenou cestou Gutha - Jarkovského přes Potštejn, Litice, Žampach a Letohrad až do Ústí nad Orlicí. Ale touto kouzelnou cestu v délce 58km se vydáme někdy jindy.

Popisované území je na mapě KČT č. 25 - Podorlicko a okolí Babiččina údolí.

Jan Hégr

ZE SPORTU

JAN KOPECKÝ KRALOVAL PRODUKČNÍM VOZŮM

Posádka týmu Matador Pneu Sport Jan Kopecký-Filip Schovánek s vozem Mitsubishi Lancer Evo VII dokázala proměnit výborně rozjetou páteční etapu Rallye Šumava v sobotu do vítězného konce mezi produkčními vozy. V cíli druhý Jozef Béréš ztrácel na Jana Kopeckého téměř dvě minuty. Velmi zkušený a před startem favorizovaný Hermann Gassner dokončil náročnou soutěž až na 6.místě mezi produkčními vozy se ztrátou přes tři a půl minuty na vítězného Jana Kopeckého.



Jan Kopecký s Filipem Schovánekem udržovali v sobotu na zasněžených erzetách vynikající tempo a po celou soutěž se vyvarovali chyb. Skvělý výkon je překvapivě vynesl až na stupně vítězů v absolutním hodnocení za dva vozy specifikace WRC Tomáše Vojtěcha a Štěpána Vojtěcha. Po sedmnácti rychlostní zkoušce ze dvaceti patřila Honzovi s Filipem skvělá druhá příčka v absolutním hodnocení se ztrátou necelé půlminuty na vítězného Tomáše Vojtěcha. V posledních třech rychlostních testech se však projevila technická převaha vozu WRC nad produkčním vozem a Honza s Filipem v cíli vystoupili na pomyslný bronzový stupínek.

Ačkoliv Honza startoval s produkčním vozem, dosáhl překvapivě ve třech rychlostních zkouškách absolutně nejrychlejšího času!

„Myslím, že můžeme být s výkonem i výsledkem spokojeni. S produkčním vozem jsme nemohli na lepší výsledek pomýšlet. Především v sobotu jsme se nádherně svezli a soutěž v zimních podmínkách byla opravdu skvělým zážitkem. V pomalejších pasážích jsme vozům WRC stačit nemohli, ale nebyl to ani náš cíl. Hlíдали jsme si především vedení mezi produkčními vozy. Přesto

jsme přemýšleli, že bychom se za určitých okolností pokusili ještě v závěru zrychlit. Ale Tomáš ani Štěpán na posledních dvou erzetách nechýbovali a nemělo smysl zbytečně riskovat. Dojeli jsme si v klidu pro skvělé třetí místo a vítězství mezi produkčními vozy. Skvěle fungující tým i vůz nám dodal potřebnou jistotu. Bezchybně a rychle fungovala i bezsynchronní převodovka „Kaps transmissions“. Poděkování patří našim mechanikům, kteří s námi absolvovali náročný program a odvedli velké množství kvalitní práce,“ řekl v cíli velmi spokojený Jan Kopecký.



„Soustředili jsme se na pěkný výsledek v kategorii produkčních vozů a také ve „Winter Cupu“. Před startem jsme se nejvíce obávali Hermanna Gassnera a nečekali jsme, že pojedeme v závěsu za vozy WRC. Vzhledem k časové pauze mezi vozy „A8“ a ostatním polem jezdců jsme byli dobře informováni o časech v celkovém hodnocení. V závěru soutěže nám již nehrozila ztráta vybojované pozice a soutěž jsme dokončili v naprosté pohodě.

Byli jsme potěšeni, že v sobotu byly rychlostní testy více pokryty sněhem a ledem a to nám vyhovovalo. Honza podal vynikající výkon, který dokázalo velké množství diváků u trati

rychlostních zkoušek náležitě ocenit. Během sobotní etapy nás překvapila informace, že jsme byli penalizováni za pozdní příjezd do časové kontroly. Později se však ukázalo, že tato penalizace měla být přidělena jiné posádce a nikoliv nám," doplnil Filip Schovánek.

„Výkon i výsledek Honzy a Filipa nás velmi potěšil. Poděkování nepatří jenom jim, ale celému týmu, který pracoval svědomitě několik týdnů bez odpočinku. Nyní se budeme soustředit na kompletní repasi vozu po finském testování, Švédské rallye a Rallye Šumava. Zároveň budeme pracovat na dalším technickém vylepšení tohoto produkčního vozu, přece jenom jsme na přípravu vozu před sezonou měli méně času, než bychom potřebovali.

Určitě se budeme snažit o další start s produkčním vozem na nějaké atraktivní zahraniční soutěži, ale vše je zatím ve fázi jednání," pochválil v cíli Josef Kopecký posádku týmu Matador Pneu Sport.

1	Vojtěch Tomáš / Homiček Emil	Peugeot 206 WRC	Δ/8	
2	Vojtěch Štěpán / Ernst Michal	Peugeot 206 WRC	Δ/8	+00.0
3	Kopecký Jan / Schovánek Filip	Mitsubishi Lancer EVO VII	PV	+46.1
4	Baumschlager Raimund / Zeltner Thomas	Mitsubishi Carisma EVO V	Δ/8	+02:06.9
5	Ďereš Jozef jun. / Starý Petr	Subaru Impreza Sti	PV	+02:42.2
6	Aigner Andreas / Gottschalk Timo	Mitsubishi Lancer Evo VIII	PV	+03:41.4
7	Arazim Václav / Gál Julius	Mitsubishi Lancer EVO VII	PV	+04:00.9
8	Trojan Karel / Řihák Petr	Mitsubishi Lancer EVO VII	PV	+04:02.6
9	Gassner Hermann / Thannhauser Karin	Mitsubishi Lancer EVO VII	PV	+04:23.0
10	Jandík Miroslav / Chrástský Radim	Mitsubishi Lancer EVO VII	PV	+05:48.7

Martin Bobek, www.eWRC.CZ

JAN KOPECKÝ V CÍLI ŠVÉDSKÉ RALLYE

Posádka Jan Kopecký - Filip Schovánek zvládla všechny nástrahy náročné Švédské rallye a po třech soutěžních dnech spatřila cílovou rampu. Domů si mladíci vezou především množství zkušeností s jízdou na ledě, sněhu a nepevném povrchu. S těmito podmínkami se domácí piloti setkávají pouze výjimečně, a proto jsou tyto zkušenosti obzvláště cenné.

V neděli bylo znát, že se Honza Kopecký postupně sžívá s jízdou švédskou krajinou, protože neustále zrychloval. V 18. a 20. rychlostní zkoušce dosáhl 31. času v absolutním hodnocení (11. a 12. čas mezi produkčními vozy).



V konečném účtování patří posádce Jan Kopecký-Filip Schovánek 37.místo a mezi produkčními vozy místo sedmácté. Umístění rozhodně ovlivnil poškozený tlumič. Posádka se před startem 4.rychlostní zkoušky rozhodla kvůli této závadě vrátit do servisní zóny a akceptovat přidělení 20 minut navíc.

„Auto dnes fungovalo naprosto perfektně. Snažil jsem se o další zrychlování, především v rychlých pasážích přes horizonty. Se stoupající jistotou jsem přidával i na razanci průjezdu. Stále jsem posunoval i brzdový bod a pomalu jsem se snažil o snížení rozdílů oproti skandinávským pilotům produkčních vozů. Dnešní trať byla až nečekaně rychlá, při seznamovacích jízdách to tak rozhodně nevypadalo, neboť byla povolena maximální rychlost 70 km/h.

Závod nám přinesl tolik cenných zkušeností, které se nedají nikde jinde nasbírat, a proto jsme moc rádi, že jsme mohli závodním vozem absolvovat Švédskou rallye.

Viděli jsme i dnes mnoho českých fanoušků a vlajek a to nás samozřejmě v dalekém Švédsku těšilo. Svědčí to i o faktu, že český fanoušek je ochoten jet poměrně dalekou cestu za atraktivní soutěží.

Závěrem bych rád poděkoval celému týmu za 2 týdny tvrdé práce," řekl Jan Kopecký.

„Již jsme zmiňovali, že náš úkol ve Švédsku byl především najet množství kilometrů na tradiční zimní soutěži. Proto jsme dnes obouvali nové pneumatiky vždy pouze na přední kola, na zadní i rezervu jsme používali jeté pneumatiky. To sice bylo pro nás určité ztížení a určitá menší ztráta, ale nemělo smysl investovat do dalších nových pneumatik. Neměli bychom pro ně jiné využití, neboť se mohou se jet pouze zde a příští rok by byly staré a ztvrdlé. Naši soupeři po jedné či dvou erzetách ze tří měnili kola za nová s plným počtem hřebů. Celý den jsme jeli opět kola určená pro ledový povrch.

Dnes jsme se svezli vážně moc hezky, jen nás hodně mrzí, že nebyl dostatek sněhu. Byla to spíše šotolinovo-ledová soutěž. Ale každopádně stála jednoznačně za účast. Nikde jinde podobné podmínky, co se týče tratí, nejsou. Určitou zajímavostí byla skutečnost, že celý závod pořadatelé nabízeli po dojezdu do stopky pití pro posádky v malých plastových lahvičkách. Jednalo se o minerálku a na etiketě bylo logo Švédské rallye.

Honza již po zásluze děkoval celému týmu a já bych stejně poděkoval i všem fanouškům, kteří nám sportovně drželi palce. A doufáme, že se uvidíme na Šumavě - přijďte do servisní zóny!

Náš další program je velmi nabitý a má přesně stanovený harmonogram. Vstáváme v noci a cestujeme na trajekt, v pondělí v noci připlujeme trajektem do Rostocku kolem 21.hodiny a ihned se přesouváme do ČR. V úterý se již objevíme v Klatovech," řekl Filip Schovánek.

Martin Bobek, www.eWRC.CZ

OBCHODNÍ FIRMA ŠÍPOŠ

n a b í z í :

OVOCNÉ STROMKY: Jabloně Hrušky Ryngle Ořešák
Meruňky Švestky Angrešt
Rybíz Maliny Třešně
Višně Broskve Nektarinky

OKRASNÉ KEŘE:

SUBSTRÁTY: pro výsev a množení MULČOVACÍ KŮRA:
pro pokojové rostliny
pro pelargónie Objem: 10, 20, 50, 75 litrů
pro růže
zahradnický

Každý týden akční slevy na vybrané druhy substrátů.

**GRANULOVANÁ A VODOU ROZPUSTNÁ HNOJIVA
NOVÉ GENERACE (KRISTALON)**

POSTŘIKY PROTI ŠKŮDCŮM:
ovocných stromků zeleniny

CIBULE SAZEČKA:
všetana - stuttgart red baron (červená) albina (bílá)

SADBOVÉ BRAMBORY:
velmi rané polorané

KONZUMNÍ BRAMBORY A CIBULE

**PORADENSKÁ ČINNOST.
ZÁKLADNÍ STŘIHY U NÁS ZAKOUPENÝCH STROMKŮ.**

Prodej:

BŘEZEN - DUBEN - rok 2005 - 02 - 16
Každý ČTVRTEK a PÁTEK od 13,00 - 17,00 hodin.

Místo prodeje:

Firma Šípoš Kostelec nad Orlicí,
Jirchářská ulice č. 222, u zastávky ČESKÉ DRÁHY



POKRÝVAČSTVÍ
VÍT LUDVÍK

Nerudova 1349

517 41 Kostelec nad Orlicí

Tel.: 737 029 288

776 871 239

VELUX®

CRC KANADSKÉ ŠINDELE
ROOFING EXCELLENCE

BRAMAC®

CEMBRIT®

Po zimní přestávce jsme připraveni poskytnout Vám naše služby:

- opravy a rekonstrukce střešních krytin
- nátěry oplechování - na střeších
- montáž střešních oken
- spárování komínů
- odstranění nebezpečných stromů