



# ZPRAVODAJ 1 / 2010

## MĚSTA KOSTELEC NAD ORLICÍ

# ORLICE

WWW.KOSTELECNO.CZ

### KALENDÁŘ AKCÍ V KOSTELECI NAD ORLICÍ

#### LEDEN 2010

##### **NOC V OBOROHU**

Nejen folk – rockový festival  
ve Sdruženém klubu Rabštejn.

#### 19. ÚNORA 2010

##### **PLES KOSTELECKA**

Tradiční již 7. PLES KOSTELECKA,  
který se koná v prostorách sokolovny  
v Kostelci nad Orlicí.

#### BŘEZEN 2010

##### **AUDIMAFOR 2010**

Oblastní přehlídka divadel malých forem  
ve Sdruženém klubu Rabštejn.

#### DUBEN 2010

##### **KOSTELECKÁ POUŤ**

Tradiční pouť na Palackého náměstí.

#### 29. KVĚTNA 2010

##### **ŠUMNÁ ORLICE 2010**

Kulturně společenská a trochu i sportovní akce.  
Cyklovýlet s Davidem Vávrou a Radovanem  
Lipusem (protagonisty Šumných měst).

#### 18. ZÁŘÍ 2010

##### **KOSTELECKÉ POSVÍCENÍ**

Společensko – kulturně – sportovní rej  
na Palackého náměstí. Řemeslníci s tradičními  
výrobky, hospodští s posvícenskými dobrotami,  
hudebníci, divadelníci, kejklíři a mažoretky.

#### ŘÍJEN 2010

##### **TŮMŮV KOSTELEC 2010**

Již VII. ročník hudebního festivalu věnovaného  
významného rodáku F. I. A. Tůmovi.

#### 28. LISTOPADU 2010

##### **VÁNOČNÍ ULIČKA**

Prodej s ukázkami – lidové tvorby,  
příjezd Mikuláše, čertů a anděla, ohnivá show,  
rozsvícení vánočního stromu a výzdoby  
města. Během celé akce zní živá  
i reprodukováná hudba.



FOTO: archiv MěU

# KAŽDOROČNÍ SKLÁDÁNÍ ÚČTŮ (2009)

Vážení občané,

tak jako každý rok i letos vám předkládám přehled toho zásadního, co se v roce předchozí, tedy roce 2009, udělalo v rámci investic, větších oprav, akcí a aktivit zásadnějšího charakteru.

V prvé řadě byl ke konci roku zrealizován bezbariérový chodník, v úseku od Starého zámku přes Povidlov až na konec města k vjezdu do Technických služeb, kde chyběl chodník zcela. Celková délka je cca 1,3 km. Chodník je zbudován tak, aby umožňoval bezpečný pohyb všem chodcům, včetně těch, kteří jsou pohybově či jinak hendikepováni. Současně došlo v některých místech k přeložení sítí, včetně některých sloupů veřejného osvětlení, v míře nezbytně nutné pro rozšíření chodníku došlo k odstranění stromů, přičemž tyto budou nahrazeny novou výsadbou. Celkové náklady včetně projektové dokumentace a zeleně činí cca 7 mil Kč, z toho dotace ze Státního fondu dopravní infrastruktury (SFDI) byla 4,822 mil Kč.

Z dotace SFDI a za finančního přispění firmy TTV Hlaváček byl rovněž dokončen Dopravní generel města včetně jeho veřejného projednání. Jednou ze zásadních věcí, které řešil, bylo odklonění zejména těžké nákladní dopravy z centra města. To by měla zajistit jednak přeložka silnice II/316 a dále rozšíření komunikace pod kasárnami.

Poté, co došlo k dohodě občanů na Skále, kde vybudovat v této lokalitě sportoviště včetně dětského hřiště, byl v roce 2009 vytvořen projekt pro prostor školní zahrady. Obsahuje jak víceúčelové sportoviště s umělým povrchem, samostatné volejbalové hřiště, tak i dětské hřiště. To bylo v rámci 1. etapy i zrealizováno. Celkový náklad byl 800 tis. Kč, z toho dotace z programu Prevence kriminality činila 454 tis. Kč. Dále byla zrekonstruována ulice Zahradní a Kodytkova v celkovém nákladu 5,5 mil Kč. Byly provedeny opravy schodišť Pod Branou a Riegrova. Za čtvrt milionu korun došlo k výměně semaforu u pošty.

Proběhla rovněž rekonstrukce v MŠ Mánesova v nákladu 1,133 mil Kč. Jednalo se zejména o stavební práce a úpravy spojené s výdejnou stravou a o pořízení gastrotechnologie. Gastrozařízení bylo rovněž pořízeno pro objekt ZŠ na Skále. V objektu Obchodní akademie byly finanční prostředky plynoucí z nájmu od Královéhradeckého kraje (cca 1 mil Kč) použity např. na opravu střechy, profinancování tepelných rozvodů, kouřovody, opravy elektro, opravy podhledů a další.

S velkým podílem práce hasičů Kostelec nad Orlicí - Město byla v prostorách hasičské zbrojnice zbudována tzv. hygienická smyčka (šatny, sociální zázemí), sloužící zejména mužstvu, které vyjíždí k zásahům. Celkový náklad je cca 850 tis. Kč.

V souvislosti se zákonnými povinnostmi, které dopadají na fungování úřadu, byla ve vstupním prostoru zbudována nová podatelna a hlavní pokladna. V nově uspořádané podatelně budou občané moci, kromě stávající agendy, vyřídit záležitosti fungující v rámci Czech pointu (tj. vypisy z rejstříku trestů, výpisy z katastru nemovitostí, konverze dokumentů atd.), do budoucna pak i ověřování a získávání formulářů týkajících se agend úřadu včetně poradenství. Do hlavní pokladny by pak měly být převedeny postupně úhrady veškerých poplatků tak, aby občan mohl maximum svých záležitostí vyřídit na jednom místě. Dále dochází k postupné úpravě budovy bývalé šatlavny na spisovnu a archiv, kde bylo ze schváleného rozpočtu 2 mil Kč proinvestováno 1,035 mil Kč.

Je zpracována projektová dokumentace (dále PD) na zateplení MŠ Mánesova včetně plynofikace kotelny a byla podána žádost o dotaci do operačního programu Životní prostředí (OPŽP). Ta byla po formální stránce akceptována, čeká se na přidělení prostředků. Rovněž byla zpracována (PD) a podána žádost do OPŽP na sanaci obvodového pláště budovy ZŠ – objekt Lávka. I zde došlo k akceptaci a čeká se na přidělení prostředků.

Pokud se týká vodohospodářských projektů, byla zpracována PD na odkanalizování stávající zástavby „sever Štědrá“ a dále na úpravu vody na Tabulkách. Oba projekty počítají při své realizaci s dotační podporou OPŽP, resp. Ministerstva zemědělství a Kraje.

V průběhu roku byly řešeny havárie v celkové hodnotě cca 1,2 mil Kč. Pro představu významnou položku představovalo frézování kanalizace u koupaliště a oprava přečerpávací stanice, rekonstrukce vodo-



vodní přípojky v ulici Rudé armády, oprava plotu u knihovny, výměna sloupů veřejného osvětlení, oprava kanalizačních přípojek atd.

V rámci péče o životní prostředí došlo k výsadbě liniového stromořadí na Solnické cestě, kde bylo vysazeno celkem 39 ks starých krajových odrůd třešní.

Do Kostelce nad Orlicí se po několika desetiletích opět vrátí muzejní expozice historie města. Prostory pro tuto expozici poskytl pan František Kinský v nově zrekonstruovaném Novém zámku. Město tak z rozpočtu r. 2009, za podpory sponzorů a s 50 tisícovým příspěvkem od Královéhradeckého kraje realizuje muzejní expozici, která bude na jaře letošního roku slavnostně otevřena.

Dobrovolný svazek obcí pokračoval ve svých tradičních aktivitách, a tak se letos opět konalo „Otvírání cyklosezóny“ s rekordním počtem účastníků (přes 280). Na zlepšení veřejných prostranství ve svazkových obcích byly využity dotace – v Kostelci konkrétně dětský koutek na sokolském hřišti (oplocení, ochranná síť, lavičky, koš, oprava dětských prvků, dopadová plocha atd.). Svazek rovněž vydal nové propagační materiály včetně žádaných cyklomap.

Tak jako každý rok bych ráda poděkovala všem členům sportovních a zájmových organizací a spolků, kteří jednak pečují a zvelebují majetek města, ale zejména mají zásluhu na tom, že obyvatelé Kostelce mají mnoho možností pro uplatnění svých zájmů.

*Ivana Červinková, starostka*

## ROZŠÍŘENÁ NABÍDKA INZERCE PRO PODNIKATELE

Vážení čtenáři,  
určitě jste zaznamenali, že prosincové vydání městského zpravodaje vyšlo v **BAREVNÉM PŘEOBALU**.

**Redakční rada zpravodaje se rozhodla nabídnout podnikatelům našeho města od roku 2010 MOŽNOST SVÉ PREZENTACE NA CELÉ ZADNÍ STRANĚ ZPRAVODAJE, a tím se stát sponzorem barevné obálky.**

Na základě Vámi zaslaných inzerátů bude vytvořeno jejich pořadí s termíny vydání.

**Bližší informace Vám poskytne  
Š. Slezáková  
tel.: 494 337 284, 725 099 614  
e-mail: sslezakova@muko.cz**

## STAROSTKA MĚSTA

**Kostelec nad Orlicí**

**zve občany města**

**na zasedání zastupitelstva,**

**které se uskuteční v sále SK Rabštejn**

**v pondělí 01. 02. 2010**

**od 18:00 hodin**

## VÝTAH Z USNESENÍ RM KOSTELEEC NAD ORLICÍ

**Ze dne 19.11.2009 č. 28/103/2009**

### RM schvaluje

- schvaluje uzavření dohody o vypořádání investice do nebytových prostor v čp. 1110-1111 v ul. Rudé armády, Kostelec nad Orlicí s firmou TPL TRADING CZ s. r. o.
- dodatek č. 1 ke Smlouvě dílo týkající se vypracování kompletní projektové žádosti o poskytnutí dotace z Operačního programu Životní prostředí na realizaci projektu zadavatele „Středisko ekologické výchovy“. Tento dodatek bude uzavřen mezi městem Kostelec nad Orlicí a firmou Grant Help, s. r. o. se sídlem: Praha 3.

### RM bere na vědomí

- doplnění kupní smlouvy o vybavení prostor ústředním vytápěním na nebytový prostor č. 1110/7 v budově čp. 1110 - 1111 v ul. Rudé armády, Kostelec nad Orlicí a doporučuje ZM v této verzi schválit kupní smlouvu na nebytový prostor č. 1110/7 v budově čp. 1110 - 1111 v ul. Rudé armády, Kostelec nad Orlicí o podlahové ploše 178,40 m<sup>2</sup> s družstvem RK ORLICE se sídlem Rychnov nad Kněžnou.

**Ze dne 23.11.2009 č. 29/104/2009**

### RM schvaluje

- uzavření nájemní smlouvy na byt č. 11 (1+kk o velikosti 33,96 m<sup>2</sup>) v ulici Rudé armády čp. 1456, Kostelec nad Orlicí, na dobu určitou 2 roky do 30.11.2011 s účinností od 01.12.2009 za předpokladu, že nájemce splňuje podmínky dotačního programu
- smlouvu o budoucí smlouvě o výpůjčce na obratiště pro vozidla integrovaného záchranného systému na části pozemku, který vznikne oddělením z pozemku parc. č. 2643/1
- smlouvu o uzavření budoucí smlouvy o zřízení věcného břemene na umístění stavby vedení veřejné telekomunikační sítě pod označením „Kostelec“ do komunikací města, která bude uzavřena mezi městem Kostelec nad Orlicí a frou COMA s.r.o. se sídlem Polička
- povolení podnájmu bytu č. 2 v ul. Proškova čp. 1377 v Kostelci nad Orlicí s účinností od 01.01.2010 do 31.12.2010 za podmínky předložení podnájmní smlouvy městu
- smlouvu o poskytnutí účelové neinvestiční dotace v požární ochraně na výdaje jednotky sboru dobrovolných hasičů obce pro rok 2009, která bude uzavřena mezi městem Kostelec nad Orlicí a Královéhradeckým krajem s tím, že rada města souhlasí s přesunem finančních prostředků z odst. 2 písm. b) na písm. a) článku III. Smlouvy
- výši nově navržených cen krátkých střelných zbraní do komisního prodeje

### RM souhlasí

- se smlouvou o uzavření budoucí smlouvy o zřízení věcného břemene pro stavbu Kostelec nad Orlicí, Grunda – DTS, vd VN, kNN“ o ploše 301,8 m<sup>2</sup>. Stavba bude mimo jiné probíhat na parcelách města parc. č. 2357, 2358, 2347 a 2350/6. Investorem akce a budoucím oprávněným z věcného

břemene bude ČEZ Distribuce a. s. se sídlem Děčín 4. Budoucím povinným z věcného břemene bude město Kostelec nad Orlicí. Uzavření vlastní smlouvy nového elektrického vedení bude provedeno po dokončení a zaměření stavby

- se zveřejněním záměru na prodej parcely č. 1065/6 o výměře 87m<sup>2</sup> v kat.ú. Kostelecká Lhota v lokalitě u ZŠ
- se zveřejněním záměru na prodej parcely č. 1065/10 o výměře 7m<sup>2</sup> a 1065/9 o výměře 19m<sup>2</sup> v kat.ú. Kostelecká Lhota v blízkosti ZŠ
- se zveřejněním záměru na prodej parcely č. 1065/8 o výměře 22m<sup>2</sup> v kat.ú. Kostelecká Lhota v blízkosti ZŠ
- se zveřejněním záměru na prodej parcel č. 184/8 o výměře 187m<sup>2</sup>, 1065/5 o výměře 94m<sup>2</sup> a 1065/7 o výměře 23m<sup>2</sup> vše kat.ú. Kostelecká Lhota v blízkosti ZŠ
- se zveřejněním záměru na budoucí prodej parcely č. 2345/81 o výměře 293m<sup>2</sup> v kat.ú. Kostelec nad Orlicí v areálu kasáren
- s vyvoláním jednání o umístění zrcadla v místě křižovatky před č.p. 40 v kat.ú. Kostelecká Lhota a s realizací tohoto zařízení v případě dohody s vlastníkem pozemku
- s pronájmem bytu č. E12/4, K Tabulkám č.p. 1452, Kostelec nad Orlicí. Souhlas se vydává ke dni 01.01.2010
- s pronájmem bytu č. 1451/D 10/4, K Tabulkám č.p. 1451, Kostelec nad Orlicí. Souhlas se vydává ke dni 01.01.2010
- se jmenováním města Kostelec nad Orlicí za člena a místopředsedu představenstva BYTOVÉHO DRUŽSTVA JUNGMANNOVA ULICE KOSTELEEC NAD ORLICÍ, se sídlem Kostelec nad Orlicí. K výkonu práv a povinností spojených s členstvím města Kostelec nad Orlicí v představenstvu družstva zmocňuje pana Tomáše Dolka, trvale bytem Doudleby nad Orlicí
- se slevou ve výši 20% ze základní části nájemného za období od 01.07.2009 do 16.09.2009 všem nájemníkům v bytovém domě čp. 1371-73 v ul. Solnická, Kostelec nad Orlicí z důvodu vadně poskytovaných plnění spojených s užíváním bytu. Tato sleva se promítne do nájmu za měsíc prosinec 2009
- s nezpoplatňováním úhrad za stávající vybavení bytu (vestavěné skříň, kuchyňské linky, sporáky apod.) vybíraných společně s nájemným za užívání městských bytů s účinností od 01.01.2010. Toto ujednání se netýká bytů postavených z dotací. Bude-li do nájemného bytu pořizováno nové vybavení, bude s nájemcem uzavřena smlouva o úhradě tohoto vybavení
- se zveřejněním záměru na pronájem střežících objektů na pozemcích parc. č. 1181/3, č.p.1411 – MŠ Krupkova, parc. č. 385/2 a 388/2 – Stravovací pavilon, parc. č. 2345/32, 2345/33 a 2345/35 – areál Technických služeb s.r.o. ve městě a katastrálním území Kostelec nad Orlicí pro umístění fotovoltaických elektráren
- se zveřejněním záměru na prodej parcely parc. č. 1486 (zahradka) o výměře 86 m<sup>2</sup>. Tento pozemek je zaplacen do zahrady soukromých

vlastníků a leží v ulici Kotyzové ve městě a katastrálním území Kostelec nad Orlicí

- s převodem členských práv a povinností k bytu č. E3, K Tabulkám 1452, 517 41 Kostelec nad Orlicí a to s účinností ke dni 01.12.2009
- s převodem členských práv a povinností k bytu č. D5, K Tabulkám 1451, 517 41 Kostelec nad Orlicí s účinností ke dni 01.12.2009
- s udělením výjimky z OZV č. 3/2004 v upraveném rozsahu paní Ivetě Doušové zastupující Vínárnu v Sokolovně Kostelec nad Orlicí na kulturní akce pod názvem: Diskotéky, a to následovně:
  - 11.12.2009/pátek/ – 12.12.2009/sobota/ v čase od 21:00 hodin do 02:00 hodin
  - 25.12.2009/pátek/ – 26.12.2009/sobota/ v čase od 21:00 hodin do 02:00 hodin
  - 01.01.2010/pátek/ – 02.01.2010/sobota/ v čase od 21:00 hodin do 02:00 hodin
- s přidělením uvolněného bytu v DPS čp. 1414, na dobu určitou od 1.12.2009 do 30.6.2010.

### RM doporučuje

- ZM pověřit paní Evu Fabiánkovou, pí Marcelu Černohorskou, pana Ing. Karla Lepšíka a pana Tomáše Dolka (všichni referenti odboru rozvoje a investic) zastupovanými městem Kostelec nad Orlicí ve správních záležitostech stavebních a územních řízení na území města a dále ve věcech, kde město vystupuje jako stavebník. O zahajovacích řízeních, popř. zásadních řešeních a případných problémech v této oblasti budou jmenovaní informovat starostku města. Tímto opatřením se ruší předchozí pověření
- ZM schválit prodej movitého majetku – ocelové montované haly s opláštěním, plně vybavené sociální buňky o ploše 18 m<sup>2</sup> a 330ks silničních panelů a to jako celek. Záměr města prodat uvedené movitý majetek města byl na úřední desce zveřejněn od 19. 10. do 20. 11. 2009
- ZM schválit prodej bytové jednotky č. 3 v čp. 999 v ul. Rudé armády, Kostelec nad Orlicí o podlahové ploše 54,60 m<sup>2</sup>
- ZM schválit prodej bytové jednotky č. 5 v čp. 1105 v ul. Rudé armády, Kostelec nad Orlicí o podlahové ploše 59,50 m<sup>2</sup>
- ZM schválit PLÁNOVACÍ SMLOUUVU na vybudování nové veřejné infrastruktury v lokalitě SKÁLA – Na Pekajně

### RM bere na vědomí

- žádost SK Klackaři a SK Tigers na financování nákupu světelné tabule na softbalové hřiště a ukládá tajemníkovi města projednat možnost financování této investice
- přehled o stavu financování investičních akcí města v roce 2009 předložený vedoucím odboru rozvoje a investic Ing. Petrem Bašem a postupuje ho ZM k projednání
- informaci o zřízení pracovního místa u jednotky dobrovolných hasičů město a pověřuje tajemníka města získáním a doplněním informací ohledně tohoto kroku s tím, že tento bod bude radě města předložen k projednání 07.12.2009
- otevřený dopis ze dne 23.11.2009

# ZDARMA

cenová nabídka na rekonstrukci nebo novostavbu vaší

# STŘECHY

rekonstrukce - novostavby - nátěry - čištění  
opravy proti zatékání - poradenství - atd.

www.vyskovepracesova.cz tel.: 774 103 995

**Možnost SPLÁTEK BEZ NAVÝŠENÍ !!!**

VÝŠKOVÉ PRÁCE



# ZATEPLENÍ FASÁD

VÝŠKOVÉ PRÁCE



zateplení paneláků a činžáků - poradenství -  
možnost zajištění veškeré dokumentace až po financování -  
infrakamera - rozpočet ZDARMA

www.vyskovepracesova.cz  
tel.: 774 103 995

**Financování včetně STÁTNÍ DOTACE !!!**



## Daň z nemovitostí v roce 2010

Dne 5.10.2009 byla v rámci protikrizových opatření přijata novela zákona č. 338/1992 Sb., o dani z nemovitostí, ve znění pozdějších předpisů, která je **účinná od 1.1.2010**. Novelou zákona došlo ke **zdvojnásobení sazeb daně z pozemků** tj. zastavěné plochy a nádvoří, stavební pozemky a ostatní plochy. Zvýšení sazeb se však netýká zemědělské půdy – orné půdy, chmelnic, vinic, zahrad, sadů, travních porostů, lesů, rybníků apod. Dále došlo ke **zdvojnásobení základních sazeb daně ze staveb** s výjimkou staveb sloužících pro ostatní podnikatelskou činnost (§11 odst. 1 písm. d) bod 3 zákona o dani z nemovitostí). Základní sazba daně se při výpočtu daňové povinnosti násobí koeficientem stanoveným dle počtu obyvatel v obci, který pro město Kostelec a jeho části (Kosteckou Lhotu, Koryta i Kozodry) dosahuje hodnoty 1,6. Dále zákon o dani z nemovitostí obcím umožňuje pro všechny nemovitosti na území obce stanovit obecně závaznou vyhlášku **místní koeficient ve výši 2, 3, 4 nebo 5**. Tímto koeficientem se vynásobí daňová povinnost poplatníka za jednotlivé druhy pozemků, staveb, samostatných nebytových prostorů a za byty, popřípadě jejich soubory, s výjimkou pozemků uvedených v § 5 odst. 1 (zemědělská půda). Použitím místního koeficientu může obec zvýšit svůj daňový výnos, avšak vzhledem k tomu, že samotná novela zákona zdvojnásobila základní sazby daně a využití místního koeficientu by představovalo razantní zvýšení daňové zátěže obyvatel, **bylo rozhodnuto, že místní koeficient pro rok 2010 uplatněn nebude**. Ke zvýšení daně z nemovitostí pro rok 2010 tak dochází pouze důsledkem zákonného nárůstu základních sazeb daně.

Jaroslava Petrová, ekonomický odbor

## Informace o veřejné sbírce na pomoc rodině Dvořáčkových

Je tomu již rok, co rodinu Dvořáčkových postihla obrovská životní tragedie a došlo k požáru jejich rodinného domu. Město Kostelec nad Orlicí uspořádalo na pomoc rodině Dvořáčkových veřejnou sbírku, která se konala od 22.12.2008 do 30.6.2009 a výtěžek sbírky činil 97 800,- Kč. Finanční prostředky byly využity zejména na likvidaci a odvoz sutin, zapůjčení kontejnerů, uložení odpadů a nákup stavebního materiálu a nářadí. Děkujeme všem občanům, kterým nebyl osud Dvořáčkových lhostejný a přispěli ať už finančně či jinou formou k zajištění potřeb této rodiny.

Jaroslava Petrová, ekonomický odbor

PLYN	TOPENÍ	VODA	ODPAD
<b>DODÁVKY A MONTÁŽE ROZVODŮ</b>			
<b>Pavel JANÁČEK</b>		<b>Jiří TEJKL</b>	
Drtinova 1084 Kostelec nad Orlicí 517 41 Mobil.: +420 777 306 253		Peklo n. Zdobnicí 124 Vamberk 51601 Rychnov nad Kněžnou Tel.: +420 494 541 989 Mobil.: +420 603 287 146	
www.plyntopenivoda.cz e-mail: montaze@plyntopenivoda.cz			

PRÁCE WWW.CINNOSTDOMA.CZ/JOBS1

## INFORMACE PRO OBČANY

### Rozpis služeb stomatologické lékařské služby první pomoci okresu Rychnov nad Kněžnou na leden 2010

ordinační hodiny: **sobota, neděle, svátek 08.00 - 12.00 hod.**

datum služby	jméno lékaře	adresa ordinace	telefon
01.01.	MUDr. Eva Nentvichová	K. Michla 942, Dobruška	494 623 775
02.01.	MUDr. Ivona Plšková	Svatohavelská 266, Rychnov nad Kněžnou	494 534 841
03.01.	MUDr. Jaroslava Pokorná	Potštejn 317	494 546 544

## LEADER je most k rozvoji NAD ORLICÍ

NAD ORLICÍ, o.p.s.

vyhláší v souladu se Strategickým plánem

**LEADER je most k rozvoji NAD ORLICÍ**

dne 11.12.2009 výzvu k předkládání žádostí o dotaci

z Programu rozvoje venkova, opatření IV.1.2 Realizace místní rozvojové strategie



**Vyhlášení výzvy: 11. 12. 2009**

**Konzultace pro žadatele:** 11. 12. 2009 – 20. 1. 2010 na místech seminářů a veřejných konzultací a individuálně po předchozí telefonické dohodě

**Příjem žádostí:** 13. - 14. 1. 2010, 18. - 22. 1. 2010 a 25. 1. 2010.

**V této výzvě se mohou obce, svazky obcí, neziskové organizace a spolky a venkovští podnikatelé ucházet o podporu projektů zaměřených například na: Obnovu a zlepšení veřejných prostranství, vybavení a zřízení naučných stezek, investice v lesích, rozvoj ubytovacích kapacit, zlepšení zázemí pro rekreaci, investice do rozvoje služeb na venkově a v malých sídlech, investice do rozvoje drobných živností a podnikatelských záměrů, investice drobnějšího zemědělského podnikání a řemesel a další.**

Zaměření, míra dotace a velikost projektu i způsobily žadatelé jsou uvedeny na [www.nadorlici.cz](http://www.nadorlici.cz). **V rámci této výzvy může jeden žadatel předložit v každé Fichi pouze jednu žádost o dotaci.**

### INFORMAČNÍ SEMINÁŘE

pondělí 4.1.2010 od 17 h - OU Vyrava

úterý 5.1.2010 od 18 h - Skanzen Krňovice

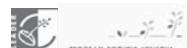
Eventuelní další termíny budou v souvislosti se zájmem žadatelů zveřejněny průběžně na webových stránkách MAS.

**Kancelář MAS NAD ORLICÍ:**

Kostecké Horky 57, 517 41 Budova bývalé školy, 1. patro.

**Mgr. Petr Kulíšek** - tel. 604201113 - petr.kulisek@nadorlici.cz

**Mgr. Marie Kršková** - tel. 733351657 - marie.krskova@nadorlici.cz



Evropský zemědělský fond pro rozvoj venkova: Evropa investuje do venkovských oblastí

[www.nadorlici.cz](http://www.nadorlici.cz)

TISKOVÁ ZPRÁVA - Hradec Králové 23. listopadu 2009

## Třídění a recyklaci v Královéhradeckém kraji podporuje nová kampaň

„Čistá obec, čisté město, čistý kraj“ je projekt realizovaný Královéhradeckým krajem, Centrem evropského projektování a společností EKO-KOM, a.s se zaměřením na podporu třídění odpadů a zvýšení povědomí občanů kraje o této problematice.

**V návaznosti na celostátní kampaň společnosti EKO-KOM, také v Královéhradeckém kraji s podzimem startuje nová komunikační kampaň. Ta klade důraz především na skutečnost, že výrobky z recyklovaných materiálů mají stejnou hodnotu, jako výrobky z prvotně zpracovaných surovin.**

„Chceme lidem názorným způsobem ukázat, že výrobky z recyklovaných materiálů jsou běžnou součástí našeho života a že jsou stejně užitečné a spolehlivé jako výrobky z původních surovin. Tyto příklady zároveň lidem ukazují, jak jsou využívány odpady, které doma třídíme, a dávají třídění další smysl,“ vysvětlil změnu strategie Tomáš Pešek, regionální manažer společnosti EKO-KOM, která se významně podílí na spolufinancování nákladů spojených se sběrem, svozem, tříděním a využitím odpadů.

Tvůrci nových vizuálů se zaměřili na předměty běžné denní spotřeby. V inzertech a na plakátech tak můžeme spatřit například noviny, toaletní papír, vodovodní kohoutek nebo interiér automobilu. „Často si ani neuvědomujeme, kolik věcí kolem nás je vyrobeno z recyklovaných odpadů. Typickým příkladem jsou například trička a fleecové mikiny, které se vyrábí z vytříděných PET lahví“, uvedla Lenka Bacovská z Centra evropského projektování. Každý předmět zobrazený na reklamních materiálech má jakousi vísačku, na které je uveden podíl obsažených recyklovaných materiálů. „Vezměme třeba takový toaletní papír, ten může být až ze sta procent vyroben z recyklovaného materiálu, a přesto zůstává stejně spolehlivý“, dodává s úsměvem Lenka Bacovská.

A co že je to recyklace? „Při recyklaci jsou zpracováním odpadů znovu získávány materiály, ze kterých byly výrobky vyrobeny. Každý z nás svým chováním může ovlivnit, co se s odpady dále stane. Pokud odpad správně roztrídíme, umožníme tak jeho zpracování a recyklaci. Pokud odpad bez přemýšlení vyhodíme do popelnice, s největší pravděpodobností bude odpad uložen na skládce nebo shořív ve spalovně“; vysvětlil Tomáš Pešek.

Nové vizuální zpracování kampaně se objeví především v regionálním tisku. Více informací o projektu lze nalézt na [www.cistykraj.cz](http://www.cistykraj.cz).



## MĚSTSKÁ POLICIE INFORMUJE

### Z činnosti

- 5.11. 5x krádež potravin, řešeno blokovou pokutou.
- 5.11. odchycen volně běhající pes na komunikaci ul. Komenského, pes umístěn do kotce MP a následně předán majiteli.
- 5.11. usměrňování dopravy na kruhové křižovatce, spolupráce s Hasičským sborem Kostelec nad Orlicí při likvidaci následků dopravní nehody.
- 7.11. telefonické oznámení nálezů opuštěných pěti štěňat v igelitové tašce, strážníci prochládlá štěňata převezli do psího útulku v Lukavici.
- 11.11. odchyt volně běhajícího psa v ulici Kotalova, pes umístěn do kotce MP, strážníci dohledali majitele a psa předali.
- 11.11. odchyt volně běhajícího psa v ulici Na Vrbině, dle identifikační známky dohledán majitel, který si psa vyzvedl na služebně MP.
- 11.11. 2x krádež potravin v místním marketu, přestupek řešen blokovou pokutou.
- 14.11. nahlášen nález několika mrtvých holubů v příkopu komunikace za Kosteleckou Lhotou, o nález vyrozuměn veterinární lékař, který si nález převzal k odbornému vyšetření. Nález prostý nákazy.
- 16.11. spolupráce s PČR Kostelec nad Orlicí, strážníci usměrňovali dopravu z důvodu dopravní nehody.
- 19.11. 2x krádež potravin, strážníci převzali pachatele krádeže od personálu prodejny, ukradené zboží vráceno, událost vyřešena blokovou pokutou.
- 19.11. pracovníce DPS požádali MP o pomoc z důvodu, kdy se nemohli dostat do bytu klientky. Ta se po pádu nemohla postavit a otevřít vchodové dveře. Jednalo se o přízemní byt. Strážníci se svolením majitelky vstoupili do bytu otevřeným oknem, pomohli klientce na nohy, vpustili pracovníce DPS, které si převzaly klientku do své péče.
- 20.11. nahlášena krádež potravin, strážníci se dostavili neprodleně do prodejny. Po příchodu strážníků bylo odcizené zboží vráceno a přestupci byla udělena bloková pokuta.
- 21.11. nahlášena krádež zboží v místním marketu, strážníci po vrácení zboží uložili přestupci blokovou pokutu.
- 21.11. strážníci při běžné kontrolní činnosti našli v centru města mobilní telefon, podařilo se dohledat a kontaktovat majitele, který si nález následující den vyzvedl na služebně MP.
- 23.11. nahlášena krádež potravin v místním marketu, jelikož se přestupce odmítl ztotožnit, byl převezen na OO PČR Kostelec nad Orlicí, kde se lustrací zjistilo, že se jedná o hledanou osobu pro podezření z další trestné činnosti. Tento byl předán k dalšímu šetření PČR. Přestupek byl vyřešen blokovou pokutou.
- 23.11. v podvečerních hodinách nahlásil řidič motorového vozidla, že nešťastnou náhodou poškodil hydrant v ulici Rudé armády. K místu události dle příslušné legislativy povolána PČR a kontaktována organizace, do jejíž správy zařízení patří.
- 24.11. při kontrolní činnosti strážník zahlédl muže, který vystupoval ze sanitního vozu a upadl na zem, strážník přispěchal na pomoc, kde se dozvěděl, že se jedná o muže, který byl přivezen z vyšetření a udělal se mu nevolno, a tak pomohl zdravotníkovi s transportem muže do třetího nadzemního patra, kde má muž byt.
- 25.11. nahlášen nález pěti odložených koťat, strážníci nález převzali a koťata převezli do útulku v Lukavici.
- 25.11. hlídkou strážníků nalezen muž ležící na zemi. Na místě zjištěno, že osoba je bez dokladů. A pod vlivem návykové látky. Dle vizáže a místní znalosti bylo strážníkům jasné, že se jedná o žadatele o azyl. Hlídku muže převezla do PoS, kde se potvrdilo, že se jedná o klienta zařízení. Personál PoS si muže převzal.
- 26.11. ochota spolupráce občanů s MP se vyplatila majitelce motorového vozidla, u kterého bylo zcela otevřené boční okno. Oznamovatelka na tuto skutečnost upozornila strážníky, kteří díky místní znalosti dohledali a kontaktovali majitelku, která si vše uvedla do pořádku.
- 26.11. oznámeno zadržení pachatele krádeže potravin v místním obchodě. Strážníci se neprodleně dostavili na místo, kde dotyčného ztotožnili, vrátili zboží prodejci a pachateli uložili blokovou pokutu
- 26.11. na žádost personálu čerpací stanice výjezd na silně podnapilou osobu pohybující se v prostorách čerpací stanice. Na místě ztotožněn muž – žadatel o azyl, tento transportován do pobytového zařízení.



- 26.11. přijato oznámení, že mezi keři v ulici Komenského leží muž. Na místě strážníci dotyčného vzbudili, ztotožnili, rozchodili a před odesláním do místa bydliště uložili blokovou pokutu
- 29.11. při kontrolní činnosti lokality Skála si hlídka všimla ženy, která upadla, strážníci přispěchali na pomoc a nabídli ženě zajištění lékařského ošetření. Ta toto odmítla, že se jedná jen malou slabost. Strážníci tedy ženu s jejím souhlasem převezli služebním vozem do místa bydliště.
- 29.11. strážníci MP provedli uzávěru Jiráskova a Palackého náměstí a celodenní preventivní dohled nad zde se konající kulturní akcí.



Mezi předvánoční preventivní kontrolní činností Městské policie Kostelec nad Orlicí patří i průběžné hlídání lesního porostu.

Je třeba připomenout, že se vždy jedná jen o hrubý výřez z činnosti strážníků Městské policie Kostelec nad Orlicí. MP.

MP dennodenně vykonává dohled na přechodech pro chodce, zejména v ranních hodinách, kdy jsou využívány školáky. Dennodenní řešení dopravních situací, ať je to usměrňování dopravy, rady řidičům, až po řešení přestupků nedodržení dopravního značení, parkování na chodnicích, nerespektování zákazů atd. Dohled nad veřejným pořádkem, tj. pořádek na veřejných prostranstvích, černé skládky, rušení nočního klidu, kontrola mobilních prodejců zda mají splněné veškeré náležitosti opravňující prodej na území města. Asistence orgánům státní správy. Odchyty synantropních zvířat. Kontroly chatových a zahrádkářských kolonií, jak v denní tak i v noční dobu. Průběžný preventivní pohyb strážníků v ulicích města, kdy jejich přítomností dochází k částečné eliminaci nežádoucích jevů. A v neposlední řadě vedení spisové agendy.

Petr Černohorský, Velitel MP

## Statistika činnosti Městské policie za měsíc listopad 2009

	počet	%
<b>CELKOVÝ POČET UDÁLOSTÍ</b>	103	100
dopravních	80	78
ostatních	23	22
pořádek v územní samosprávě	0	0
proti veřejnému pořádku	5	22
proti občanskému soužití	0	0
proti majetku	15	65
ostatní	3	3
<b>CELKOVÝ OBJEM ULOŽENÝCH SANKCÍ</b>	73	100
řešeno domluvou	29	60
řešeno blokově	44	64
<b>CELKOVÝ POČET PŘEDANÝCH UDÁLOSTÍ</b>	1	100
přestupek	1	100
TČ	0	0

Městská policie tel.: 494 321 026, 724 181 363, e-mail: [mp@muko.cz](mailto:mp@muko.cz)

Petr Černohorský, Velitel MP Kostelec nad Orlicí

## HASIČI INFORMUJÍ

### Ze zápisníku velitele

V pátek 4. prosince 2009 se konala výroční členská schůze hasičů České hasičské jednoty Kostelec nad Orlicí – město. Součástí programu byla nejen zpráva velitele, starosty, hospodáře o činnosti sboru za rok 2009, ale také volby nového výboru pro rok 2010 - 2013.







Hostem byla paní starostka Ing. Ivana Červinková, tajemník MÚ pan Ing. Jan Volný, major Ing. Josef Tošovský, zástupce Hasičského záchranného sboru ČR územního odboru Rychnov nad Kněžnou, zástupci okolních dobrovolných sborů a také zástupce České hasičské jednoty pan Milan Jindřichovský, člen prezidia ČHJ Praha, a pan Miroslav Obolecký, starosta východočeské župy ČHJ. Zástupci ČHJ zde měli velmi příjemnou povinnost k některým našim členům sboru.

Medaili za 10 let členství ve sboru obdrželo 6 členů, 1 člen obdržel medaili za 20 let členství, 7 členů potom získalo medaili za 30 let ve sboru a 2 členové medaile za 40 let.

Medaile „Za věrnost“ se uděluje za aktivní činnost ve spojení s dobou členství a uděluje se zpravidla po uplynutí stanovené doby členství, postupně v následujícím pořadí: 10 let u medaile Za věrnost I. stupně, 20 let u medaile Za věrnost II. stupně, 30 let u medaile Za věrnost III. stupně, 40 let u medaile Za věrnost IV. stupně. Do doby členství v ČHJ se započítává i doba členství v jiných občanských sdruženích působících na úseku požární ochrany. Nejvyššího ocenění se dostalo Karlu Zvěřinovi, kterému byl udělen titul „Zasloužilý člen České hasičské jednoty“. Tento titul se uděluje členům, kteří svou celoživotní prací přispěli k rozvoji dobrovolného hasičstva při dodržení délky 35 let členství u dobrovolných hasičských organizací a dovršení 65 let věku. Výrazem titulu je plaketa „zasloužilého člena“.



#### Složení nového výboru pro volební období r. 2010 – 2013:

Jan Vodička ml.	- velitel sboru
Bedřich Jasník	- zástupce velitele sboru
Zdeněk Lipenský	- starosta sboru
Jaroslav Otčenášek ml.	- náměstek starosty sboru
Petr Kunc	- jednatel sboru
Libor Koucký	- garážmistr
Michaela Vodičková	- hospodář sboru

Hasiči Kostelec nad Orlicí - město přejí všem občanům především pevně zdraví, hodně osobních i pracovních úspěchů, příjemné a bezpečné prožití roku 2010.

## Gratulujeme

**Redakce městského zpravodaje se připojuje ke gratulantům a blahopřeje všem oceněným k jejich významnému vyznamenání.**

**Je třeba si uvědomit, kolik času, energie i zdraví věnují ti nejmenovaní a obětaví hasiči, kteří jakmile „to houkne“, vyráží bez ohledu na čas a své pohodlí zachraňovat lidské životy i majetek. Obdiv si zasluhují i jejich rodiny, které dokáží vytvořit podmínky, aby ten „jejich“ syn, táta, manžel i přítel měl pro svoje poslání podmínky.**

**Nově zvolenému vedení přejeme do nového funkčního období hodně elánu, energie a taky pevně zdraví.**

## RTIC

Regionální turistické a informační centrum, o.p.s.  
I. J. Pešiny, 39, 517 41 Kostelec nad Orlicí  
www.rtic.kostelecno.cz

OTEVÍRACÍ DOBA: ŘÍJEN – BŘEZEN

po – pá 8:00 - 16:00  
so, ne zavřeno



**REGIONTOUR 2010.** Ve dnech 14. – 17. ledna 2010 bude probíhat jeden z největších veletrhů cestovního ruchu REGIONTOUR – Výstaviště, Brno. Letos již 19. ročník mezinárodního veletrhu turistických možností. RTIC se bude účastnit pod záštitou Královéhradeckého kraje. Tímto Vás zveme na návštěvu tohoto největšího veletrhu cestovního ruchu.

## TICKETPORTAL - NOVÝ PORTÁL NA PŘEDPRODEJ VSTUPENEK

Jelikož Váš zájem o předprodej vstupenek na nejrůznější akce stále stoupá, rozhodli jsme se rozšířit naše služby. Ke stávajícím předprodejním sítím TICKETPRO, TICKETSTREAM a VSTUPENKY.CZ přibyl i **TICKETPORTAL** – na tomto portálu najdete předprodej vstupenek na nejrůznější akce, ať už na divadlo, muzikál, festivaly, koncerty, kina, sport a další. Podrobnosti naleznete na [www.tickeportal.cz](http://www.tickeportal.cz)

## KONCERTY

ZASTŘEŠENÝ LETNÍ PARKET **VÝRAVA** UVÁDÍ dvojkoncert rockových kapel



### SMOKIE A TURBO.

KONCERT SE KONÁ 11.6.2010 OD 20:00.  
VSTUPENKY ZAKOUPÍTE V INFORMAČNÍM CENTRU.  
VSTUPNÉ DO KONCE LEDNA POUZE 590,- KČ.

Více na [www.vyrava-letniparket.cz](http://www.vyrava-letniparket.cz)

## NOVÉ JÍZDNÍ ŘÁDY NA ROK 2010

V prodeji také nové JÍZDNÍ ŘÁDY na rok 2010 – autobusové i vlakové spoje, souhrnné odjezdníky. Cena 30,- Kč.

TISKOVÁ ZPRÁVA - 1. prosince 2009

## Orlické cyklo&in-line království

Orlické hory a Podorlicko představí jedno z hlavních témat roku 2010

### Orlické cyklo&in-line království

Správní rada Orlických hor a Podorlicka schválila na svém posledním letošním jednání, které se konalo 1.12. v Žamberku, podporu jednomu z hlavních témat této destinace pro rok 2010 – Orlickému cyklo&in-line království.



Orlické hory a Podorlicko jsou destinací s velkým potenciálem, mají co nabídnout domácím i zahraničním turistům. Jsou zde hory a zimní střediska, která se kvalitou služeb vyrovnají těm zahraničním, jsou zde řemesla a regionální speciality, které si sebou po staletí lidé z hor a podhůří nesou, ale hlavně máme kvalitní možnosti pro aktivní turistiku, které se stává rok od roku větším fenoménem a součástí životního stylu obyvatel po celém světě.

Jednou z mnoha forem aktivní turistiky je cykloturistika a stále oblíbenější inline. Obě tyto aktivity jsou podpořeny v celém území destinace hustou sítí cyklotras a zejména – a to jinde nemají - unikátní sítí téměř 60 km asfaltových stezek vhodných pro inline v krásném prostředí údolí převážně v údolí Tiché Orlice. K tomu přidáme nabídku kvalitních doplňkových služeb, jako jsou inline školičky či ubytování a doprovodnou nabídku turistických atrakcí a pamětihodností a máme zde Orlické cyklo&in-line království.

Kompletní nabídku tohoto tématu budou Orlické hory a Podorlicko propagovat na velkých domácích veletrzích, jako je GO a REGIONTOUR v Brně, kde bude připravena opravdu poutavá prezentace s cyklo&in-line královnou a její družinou se soutěží, na kterou budou dohlížet samotní vládcí Orlických hor, Kačenka s Rampušákem. Toto téma podpořili kromě členů destinace Orlické hory a Podorlicko i oba kraje – Královéhradecký i Pardubický.

Orlické cyklo a inline království má velké množství cílů a vizí, které ve finále pomocí produktů zaměřených na cykloturistiku a in-line přivedou mnoho nadšených sportovců na krásné stezky Orlických hor a Podorlicka. A protože k tvorbě takových produktů nemůže dojít bez velkého přispění podnikatelů a dalších aktérů cestovního ruchu, svolali zástupci destinace velké jednání s podnikateli na téma spolupráce dne 5.1. 2010.

Orlické cyklo&in-line království je jedno z mnoha témat, které představí Orlické hory a Podorlicko v následujících letech turistické veřejnosti, a to hlavně díky dvěma velkým projektům, které se chystá realizovat. První se bude zabývat česko-polskou spoluprací a společnou propagací Orlických hor a Kladska, druhý potom hlavně tvorbou určitého systému, který by měl nastavit spolupráci všech aktérů cestovního ruchu destinace na takovou úroveň, která povede ke zkvalitnění nabídky, tvorbě programů a spokojenému turistovi.

**Více informací:** Petr Fiala, starosta města Letohrad, předseda SR OHP

tel.: 606 634 698, e-mail: petr.fiala@letohrad.eu

Petra Šutová, ředitelka

tel.: 774 125 014, e-mail: sutova@dsohp.cz

## KALENDÁŘ KOSTELEČTÍ VÝTVARNÍCI

Kalendář na rok 2010, který byl vydán v omezeném nákladu si můžete zakoupit v informačním centru. Najdete v něm reprodukce obrazů a kreseb od kosteleckých výtvarníků, ať už od pana Jiřího Růžičky, pana Rudolfa Černého nebo paní Libuše Benešové, a dalších výtvarníků, kteří mají nebo měli vztah k našemu městu.

**PENÍZE ZÍSKANÉ PRODEJEM TOHO KALENDÁŘE BUDOU VĚNOVÁNY NA VÝTVARNÉ POMŮCKY PRO ZUŠ KOSTELEC NAD ORLICÍ.**

Kalendář vydala: Tiskárna AG TYP Kostelec nad Orlicí.



## Výpůjční doba knihovny

## DOSPĚLÉ ODDĚLENÍ

pondělí	8.00 - 11.00	12.00 - 17.30 h
středa	7.00 - 11.00	12.00 - 17.30 h
čtvrtek	8.00 - 11.00	12.00 - 17.00 h

## DĚTSKÉ ODDĚLENÍ

pondělí	12.00 - 17.30 h
středa	12.00 - 17.30 h
pátek	12.00 - 16.00 h

## Výstava fotografií Patrika Marka

Městská knihovna zve obdivovatele fotografie na výstavu **KŘEHKÉ VIBRACE BAREVNÝCH FOTOGRAFIÍ VÁŽEK**

A ČERNOBÍLÝCH FOTOGRAFIÍ JAZZOVÝCH MUZIKANTŮ

kosteleckého rodáka, fotografa a dobrodruha **PATRIKA MARKA**

**Výstava potrvá od ledna do konce února 2010**

Fotograf Patrik Marek se spolupodílel svými fotografiemi na publikaci *Vážky České republiky/ Dragonflies of the Czech Republic* od Aleše Dolného a Dana Bárty, kterou vydal Český svaz ochránců přírody Vlašim na přelomu listopadu a prosince 2008.

Publikace je unikátní svým rozsahem informací, fotografiemi a rovněž naskečovanými vážkami. Má 672 stran a je v ní nashromážděno přes 75 000 nálezočných dat z celého území, která umožňují významně upřesnit poznatky o biologii a ekologických nárocích jednotlivých druhů. Obsahuje unikátní fotografický soubor všech druhů našich vážek.

PUBLIKACE BUDE V KNIHOVNĚ K PRODEJI.

Před časem jsem na internetu narazil na výbornou fotografickou studii letu vážky. Osmělil jsem se, napsal autorovi a mezi námi se rozvinula občasná korespondence. I troufl jsem si více a požádal, jestli by nám autor o sobě nepsal pár řádek. Tady jsou mé otázky:

- **Jak jsi se dostal k fotografování vážek**
- **Jaké dobrodružství jsi zažil na své poslední cestě na Nový Zéland a Fidži**
- **Jakou používáš techniku**

## A zde jsou odpovědi Patrika Marka, dobrodruha a fotografa vážek:

"K fotografování jsem se dostal na chvíli jako malý kluk, kdy jsem dostal k Váncům fotoaparát Smena. Bylo to ale spíš takové hraní, fotografování mě moc ne bavilo a více jsem inklinoval k malbě. Od první třídy jsem navštěvoval tehdejší LŠU a vydrželo mi to dalších devět let. Malování bylo pro mě vším, chtěl jsem se mu věnovat i dál. Ale jak to v životě chodí, vše může být jinak. Po roce 1989 jsem založil malou firmičku na nábytek, tam jsem potřeboval fotit nějaké výrobky, a tak jsem si koupil svého prvního Nikolu, jak nazývám fotoaparáty Nikon. Tehdy to byl typ F301 a mám ho dosud. Ne že bych s ním fotil, jen ho někdy z nostalgie vytáhnu a něco cvaknu jen tak pro vzpomínku na analogové časy. K fotografování vážek jsem se dostal asi před dvanácti lety, svoji první vážku jsem vyfotil právě Nikonem F301 a dodnes mi visí v kanceláři.

Zapomněl jsem se zmínit o tom, že jsem fotil i muziku. Tedy spíše koncerty, na které dodnes jezdím. Bylo to fotografování jen pro radost, fotografie jsem ukládal do alb, abych věděl, kde jsem byl. Asi před osmi lety začal být problém nosit foťák do hal a na koncerty. Musel jsem ho schovávat a strachovat se, že mě ochranka vyhmátne, což se taky mnohokrát stalo. No prostě horor. Fotografoval jsem pro radost, ale nakonec začal fota nabízet různým serverům a časopisům, vždy výměnou za fotopass. Není to sice o fotografování vážek, ale myslím, že to k tomu patří. A taky musím napsat, že když člověku vyjde někde fotka, tak má z toho radost. A kdo říká, že ne, tak kecá. Měl bych podotknout, že se nepovažují za bůhvíjakého fotografa, jen jsem tomu nakoukl trochu pod pokličku. Samozřejmě vážky jsou pro mě srdeční záležitostí a když na ně přijde řeč, nevím, kdy mám přestat. Má to vliv i na rodinu, která nadává, že na dovolené zdržují a pořad jen koukám, kde co letí, a to doslova. Sleduji je i z auta. Možná tomu nebudete věřit, ale opravdu. Když si vycvičíte oko, tak jsou vidět i za jízdy. Nikomu to tedy nedoporučuji, protože člověk musí mít za spolejuzdce bystrého člověka, který chápe tvůj koníček a hlídá situaci na silnici. Manželka vždycky říká, že se kochám a v případě možné kolize křičí - pozor vlak, kam to jedeš, jezdí vpravo a podobně. Stránky s vážkami jsem udělal na popud pár známých, kterým se moje fotky líbily, a taky pro fotografy se stejnou úchylnou. Pod fotografie dávám GPS a při kliknutí na ně se zobrazí mapka s lokalitou. Když se člověk tomuto koníčku věnuje, je největší problém, kam na ně. Samozřejmě nějaké to šidélko létá skoro u každé kaluže, ale vzácnější druhy se hledají těžko. GPS беру jako takovou pomůcku pro ostatní. Připojuji k tomu i své výlety za humna, což může pomoci také.

Ptal jsi se, Bobe, na můj poslední výlet na Nový Zéland. Na ten jsem se připravoval trochu déle, psal pár lidem do světa i Danu Bártovi. Informace jsem ale získával pomalu a na internetu toho moc není. Jako by se Novému Zélandu vážkáři vyhýbali. Proč, to jsem zjistil, až když jsem se tam dostal. Je jich tam jako šafránu. U nás žije asi 72 druhů včetně záletů od sousedů, ale na Novém Zélandu jen jedenáct, což mě překvapilo. No, říkal jsem si, aspoň je budu

mít všechny. Cestu jsem si naplánoval na třicet dní a pojistil se ještě čtyřmi dny na Fidži. Byl jsem samozřejmě naivní, protože druhy mám jenom čtyři a pátý jsem zahlédl poslední den. Bylo to velké šidlo a kolem mně jenom profrclo. Ptal jsi se na nějakou historku z Nového Zélandu, ale je to stejné jako všude jinde na světě. Člověk se zabere do focení, přestane vnímat okolí, dostaví se vážka, stoupne adrenalin a jsi v jiném světě. To se mi stalo i pod Mount Cook (Aoraki), kde je ze západní strany jezero a v něm se zrcadlí tato nejvyšší hora opravdu nádherně. V podstatě všichni fotografové využívají tohle místo. Představ si, že jsi fotograf krajinář nebo jen turista, který si jde cvaknout hezkou fotku. No a na místě najdeš chlapa válejícího se napůl ve vodě, který tam leze a něco fotí na úplně jinou stranu, než je Mount Cook. Zřejmě to vypadalo komicky, protože když jsem se probral z euforie, hledělo na mě nechápavě asi patnáct lidí, kteří dokonce zapomněli fotit. Jednou na jaře jsem u nás fotil šidlatku hnědou, což je vážka, která létá nejdříve, protože jako jedna ze dvou druhů přezimuje. Jen jsem si tak ležel na břehu na zemi a fotil, když ke mně přiběhli lidé, kteří mě viděli z dálky a mysleli si, že jsem mrtvý a utopený. Prostě někdy je to sranda ...

O Fidži, kam jsem dorazil po měsíci na Novém Zélandu, můžu říct, že je to ráj jak pro turisty, tak vážkaře. Po výstupu z letadla mě čekalo odbavení a vyplnění víza. Někdy je to problém, ale tady proběhlo vše hladce. Prvním přivítáním, když jsem vyšel z letištní haly ven, byl dešť. Vcelku to nevadilo, protože bylo ukrutné vedro. Pomalu jsme se začali rozhlížet, kde a jak se ubytovat. Bylo to docela zajímavé, protože během patnácti minut byla tma. Přímou na letišti jsme narazili na agenturu Fidži Travel, no spíše nás odchytili, a pak šlo vše jedna báseň. Samozřejmě jsem začal hned místní pracovníci otravovat s vážkami a ta jako by nechtěla rozumět. Tak jsem vytáhl foťák a ukázal ji vážku na displeji. Udělala jééé a že na Fidži nic takového není. Asi si myslěla, že se jich bojíme a tak vše zazdila. Nicméně už za tmy jsme odjeli taxíkem asi 60 km od letiště do nějakého přístavu, kde nás čekala loďka s lodivodem a vyrazili na ostrov se ubytovat. Po dvaceti minutách plavby jsme dorazili k molu, kde nás čekal místní zpěvák a vítal nás s kytarou a nějakou domorodou písní. Odvedl nás do naší chaty (mimořadně byla skvěle vybavená), dal nám pokyny k snídani a zmizel. Já hodil batoh s foťákama na zem, ostatně nic víc jsem neměl, vše jsem nechal na letišti v úschovně, a šel se podívat ven. Byla taková tma, že jsem si akorát dal své cigárko a pozoroval, jak se okolo chatky na zemi krčí plno žab. Začaly se blíže slézat hned, jak jsme rozsvítili světlo. Řekl jsem si, že je ráno vyfotím a šel spát.

Ráno bylo opravdu krásné. Sluníčko, vedro a ten pohled, když jsem otevřel dveře. No prostě tropy - palmy, napadané ořechy, plno květů a hned kousek moře. Po žabách ovšem ani vidu, ani slechu. Hned po snídani jsem sebral foťák a vyrazil na průzkum ostrova, který mohl mít tak 400 na 300 metrů a nebyla na něm voda. To jsem poznal již předchozí večer, když jsem se šel napít, byla odsolená. Ostrov byl opravdu nádherný - jak upravené cestičky, tak prales na malém místě a vše pohromadě. Začal jsem pátrat po vážkách. Po hodině jsem narazil na první a už to šlo. Ovšem teplota šla neuvěřitelně nahoru, teklo ze mě a měl jsem dojem, že je snad padesát nad nulou. Na ostrově jsem našel tři druhy, po obědě skončil s focením a začal přemýšlet, jak se dostanu na pevninu. Večer jsem zašel za místním lodivodem a začal ho přemlouvat, ať mě ráno odveze k nedaleké pevninské řece. Řekl mi, že jo, a požadoval po mně 25 dolarů na hodinu. Pokoušel jsem se mu vysvětlit, že ho k fotografování nepotřebuji a zdálo se mi dávat 150 dolarů za to, že mě odveze pět kilometrů daleko, trochu moc. Nicméně vysvětlil mi, že by mě vozil po řece a já bych fotil vážky. Řekl jsem mu, že by to nešlo, protože by hned uletý. Ať tedy poradí, kde létají a jenom mě tam odveze. Souhlasil a navrhl cenu pět dolarů. To se mi zdálo dobré, a tak jsme si plácli. Druhý den čekal u své loďky a vyrazili jsme k pevnině. K mému překvapení jsme šli k továrně, kde ho všude znali, a můj lodivod jen křičel dragon fly a něco dalšího v jejich řeči, zřejmě, že jdeme fotit. Každý se divil a zároveň smál. Asi tam žádného blázna, který fotí vážky, ještě neviděli. Kinim, jak se jmenoval lodivod, mi vzal batoh s výbavou a začal pátrat po vážkách.

Za dvě hodiny bylo takové vedro, že jsem mu byl vděčný za to, že batoh nese. Já byl mokry až na kost a on docela v pohodě. To lítání mě dodělovalo a nakonec jsme fotografování ukončili. Kinim mi koupil pořádně vychlazenou limonádu a šli jsme do banky, abych vyměnil peníze. Zastavil taxík, nechali jsme se odvézt do banky a řidiči zaplatili dva dolary. Já vyměnil eura, mazal hned pro cigárku, která mi došla, a chtěl vyplatit Kinima. Dával jsem mu dvacku a on že ne, že jsme se dohodli na pěti. Trochu jsem ho přemlouval, ale nevěděl, že jsem jich tam večer napáljel peníze. Vyklubal se z něj i zdejší zpěvák a hrál v baru ještě s jednou fidžickou babičkou duety a nic jiného na mě nekřičel než dragon fly. Byl to příjemný chlapík a já litoval, že jsme si pobyt na Fidži nemohli prodloužit na víc dní. Pak jsme odletli do Soulu, kde se mi tedy vůbec nelíbilo, a ty tři dny, které jsem tam strávil, jsem mohl lépe využít na Fidži při lovu vážek.

Ptal jsi se mě, Bobe, na výbavu, kterou používám. Foťáky mám analogový Nikon F301, dále digitál Nikon D200, Olympus E500 s objektivy. K Nikonu používám Sigma 150 f2,8 macro, Sigma 30 f1,4, Sigma 19-50 f2,8 macro, Nikon 70-300 f4-5,6 ED, Sigma 50 f1,4. Dále monopod Fomei, databanku iTEC 40GB, polarizační filtry a další krámy okolo, mimo jiné velmi zdařilý batoh Tamrac 8. V současnosti uvažuji o koupi druhého těla výměnou za Olympus, a to Nikon D300 kvůli čištění čipu. A to je tak vše."

Já bych chtěl poděkovat Patriku Markovi a popřát mu další dobrodružné toulky za fotografiemi vážek.

Jeseník, 15.1.2008: Bob



## Den svatých v knihovně

Když jsme vloni končili s Čertovským dnem, hned jsme začali přemýšlet, jaký vymyslet na rok příští. Andělé a čerty jsme tu už měli. Ten třetí v trojici je Mikuláš. Mikulášský den? Umíte si představit pohromadě samé Mikuláše? Takhle představa se nám moc nezamlouvala. A co takhle svatí. To je ono. Připravíme pro děti Den svatých. A nápad byl na světě. Jak se dětem u nás líbilo, posuďte z fotografií sami.



### Poděkování patří:

- panu Mgr. Tomáši Martincovi a dětem ze Základní umělecké školy F.I.Tůmy v Kostelci nad Orlicí, které se spolupodílely na tvorbě kulis
- rodině Horských, Martinu Rýdlovi, Jakubu Šmejkalovi, Tereze a Kristýně Havlovým za pomoc při soutěžích
- paní Aleně Kytlíkové za upečení linečných hvězdiček
- paní Rýdlové za nashromáždění papírových krabic k tvorbě rekvizit
- manželům Lorencovým za zapůjčení kola od vozu

Akce je hrazená z Grantu MK Knihovna 21. století a z fondu Miroslava Antla pro rozvoj regionu.

## NEUNIKLO NÁM

### Orlické hory

Věděli jste, že Orlické hory mají nejlépe upravené běžecké tratě? Už jste všimli billboardů, které jsou umístěny v Častolovicích, Třebechovicích, Hradci Králové a Pardubicích?

Máme pro Vás tu nejčerstvější informaci, kterou se nám podařilo získat přímo z Orlického Záhoří od pana starosty Vojtěch Špindlera prostřednictvím informačního střediska obce.



Výlet po zasněžených hřebenech Orlických hor odmění každého běžkaře nenáročným terénem a překrásným výhledem. Kolik ale stojí úsilí, námaha a času upravit trasy ke spokojenosti milovníků bílé stopy? Důležitou úlohu v tom hraje i strojová technika-rolby, které se díky projektu podařilo zakoupit hned ve dvou exemplářích.

Obce Orlické Záhoří a Olešnice v Orlických horách se spolu s partnerskými městy v Polsku, a to s Bystřicí Kladskou a Dušníky Zdroj, staly příjemci dotace z Operačního programu příhraniční spolupráce ČR-PR s názvem projektu: „Nákup strojové techniky pro zimní turistickou dostupnost Orlických a Bystřických hor“ registrovaným pod č.j. CZ.3.22/2.2.00/08.00116. Díky dotaci se podařilo zakoupit na obou stranách hranice po dvou strojích-rolbách Pisten Bully speciálně upravených na údržbu běžeckých tratí.

Zhotoveny jsou i nové kapesní mapy, které kvalitně prezentují běžecké lyžařské trasy a jistě budou velkým rádcem a pomocníkem pro všechny běžkaře. Příprava tratí před sezónou již proběhla (informovala o tom i krajská redakce ČS. televize) a tak si jen lze přát dostatek sněhu po celou zimní sezónu.

Na závěr zajímavá čísla: po Orlických horách je celkem 226 km upravených běžeckých tras, z toho Obec Orlické Záhoří upravuje 82 km.

Vládu od princezny Kačenky převzal Rampušák a je stejně v pohotovosti jako členové Horské služby a obětaví pracovníci údržby tratí, ale i všech lyžařských areálů. A nám nezbyvá, než popřát všem, kteří se podílí na spokojenosti milovníků zimních sportů v Orlických horách, hodně sněhové nadílky a úspěšnou zimní sezónu.

MM

## MAREŠ - INTERIÉRY ŽALUZIE - PLASTOVÁ OKNA - DVEŘE VZORKOVÁ PRODEJNA Kostelec n. O. - Tyršova 2 budova Starého zámku

- žaluzie všech typů a provedení
- čalounění dveří koženkou - na místě
- markýzy na zastínění teras
- látkové rolety - posuvné stěny
- žaluzie a rolety do střešních oken
- venkovní rolety AL a PVC
- parapety
- dveře a zárubně
- těsnění oken
- sítě proti hmyzu

Tel./fax: 494 322 727  
Mobil: 602 455 881

http: www.zaluzie-mares.cz  
e-mail: mares@zaluzie-mares.cz

## ELEKTROSERVIS Ivan UHER

Fügenerova 594, Kostelec n. Orl.

Tel.: 603 540 563 - 604 789 965 - 603 325 174

provádí: OPRAVY - ÚDRŽBU - MONTÁŽE A REVIZE EL. ZAŘÍZENÍ  
A HRMOSVODŮ  
MONTÁŽ EL. TOPENÍ - PŘIMOTOPY - ELEKTROKOTLE  
PODLAHOVÉ TOPENÍ - AKUM. KAMNA - BOJLERY

prodej elektrospotřebičů:

SPORÁKY - LEDNICE - MYČKY - PRAČKY - SVÍTLIDLA

### Muzeum hraček

„LEDEN, za kamna vlezem“, ale pokud se naopak chcete vydat na výlet, máme pro vás zajímavé informace a doporučení.

Když chybí sněhová pokrývka a vaše děti chtějí vyrazit ven, můžete po necelých 10 km jízdě (dostupnost i autobusem) navštívit MUZEUM HRAČEK, které naleznete na Starém náměstí v budově radnice v Rychnově nad Kněžnou. Ve třech místnostech se nachází hračky českých dětí z let 1880 – 1960. Kluky budou především zajímat vojáčky z cínu, stavebnice nebo mechanické hračky a pro holčičky je připravena rozsáhlá sbírka panenek, kočárků i postýlek. Nechybí ani učební pomůcky, ale i loutková divadla, která svého času vlastnila téměř každá rodina. Pro rodiče je to „malý návrat do dětství“, který přiblížila třeba i Toulavá kamera Čs. televize. Také průvodní slovo patří k opravdovým lahůdkám.

Muzeum lze navštívit po předchozí telefonické dohodě, a to i mimo sezónu: ÚT, ST, ČT, PÁ: 10,00 – 12,00 a 13,00 – 16,00 a SO, NE: 13,00 – 16,00 hod.

kontakt: mobil 732 781 228 nebo 603 193 122, www.muzeumhracek.wz.cz

Orlické hory se svým nejvyšším vrcholem Velkou Deštnou (1115 m n.m.) nepatří v republice k nejvyšším, ale zcela určitě k nejlídnějším a na sníh bohatým horám. Pro milovníky zimních sportů je tady velká příležitost k využití a to jak pro sjezdové lyžování v moderních areálech vybavených sedačkovými lanovkami, technickým zasněžováním a nočním osvětlením sjezdovek, tak i pro běžkaře, kteří milují klasickou jízdu, ale i bruslení. V nabídce nechybí Orlickým horám ani nedotknutelná příroda a pohostinnost.

Na informačním středisku jsou pro vás připraveny Turistické noviny RAMPUSHÁK, kde získáte podrobné informace nejen pro lyžaře, ale třeba kalendář akcí vám nabídne možnost zavítat na kulturní i sportovní dění po celém území hor. Zároveň můžete získat ve všech informačních střediscích Orlických hor mimo jiné mapu běžeckých tras a kostelecké informační středisko ji má pro vás také připravenou.

Nabídka Ski klubu Kostelec nad Orlicí, který pořádá již 34. ročník lyžařské školy, byla podrobně uvedena v říjnové čísle zpravodaje. Chceme vás znovu upozornit na zahájení lyžařské školy v lednu 2010, samozřejmě termín bude přizpůsoben sněhovým podmínkám a oznámen bude včas.

Informace budou zveřejněny ve skřínce Ski-klubu proti budově městského úřadu, nebo je můžete získat na tel. číslo 603 314 465 u pana Zdeňka Alta a také





v prodejně Kniha Černá - Kopecká na náměstí, tel. 494 323 773 a 608 979 619. Změny budou oznámeny městským rozhlasem a ve školách v Kostelci nad Orlicí a Týništi nad Orlicí. V ZŠ Týniště nad Orlicí zároveň můžete také získat od Hany Kučerové, tel. 736 437 892, podrobné informace o podmínkách účasti v lyžařské škole.

Ski klub Kostelec nad Orlicí má ve Zdobnici vlastní vlek a již tradiční lyžařskou školu zakončí závody a karnevalem na sněhu. Pokud máte zájem se této lyžařské školy zúčastnit, neváhejte a přihlaste se v Knihkupectví Černá – Kopecká na náměstí v Kostelci nad Orlicí, nebo si přijedte o víkend jen tak zalýžovat, nečekají Vás tam žádné fronty ani vysoké ceny.

Máme pro Vás ještě další doporučení na krátkou procházku nebo i delší výlet. Kostecký zámecký park je příležitostí k příjemnému pobytu na čerstvém vzduchu a jistě poskytne tolik potřebnou pohodu a klid nejen maminkám s kočárky. Opravdový skvost, empírový zámek, sice není ještě trvale otevřen, ale v jeho okolí se budete určitě cítit „jako v pohádce“. Park je zpřístupněn veřejnosti i v zimním období.

Také v Častolovicích můžete navštívit zámecký park i oboru, a to každý den od rána do setmění. Tolik obdivovaná minizoo má sice řadu svých zvířátek umístěných v zimovišti, ale volný přístup mají všichni, kteří chtějí zjistit, která zvířátka v zoo zůstala. Vstupné je dobrovolné, a tak neváhejte a do Častolovic



se vypravte. Uděláte radost nejen svým dětem, ale i vy se budete do prostředí obklopujícího zámek rádi vracet.

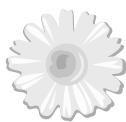
Přejeme hodně příjemných zážitků při pobytu v přírodě, na horách i v muzeu.

MN,MK

## SPOLEČENKA

### JUBILEA V LEDNU 2010

<b>75 let oslaví</b>	Miloslav Pechr
<b>80 let oslaví</b>	Danuše Kaplanová
<b>85 let oslaví</b>	Jarmila Štěpánková Arnošt Kozma
<b>95 let oslaví</b>	Josef Šlaj



*Srdečně blahopřejeme a do dalších let přejeme železné zdraví, hodně štěstí, klidu, lásky a rodinné pohody!*

### SŇATEK UZAVŘELI

<b>Kostelec nad Orlicí</b>	
Kateřina Kučerová	Dan-Florin Amariei
Naděžda Ochocová	Jaroslav Vilímek



*Do dalších společných let přejeme hodně zdraví a spokojenosti!*

### JUBILEJNÍ SVATBY

<b>Zlatá svatba</b>
Stanislav a Zdeňka Kašparovi
Jindřich a Marie Bartošovi



*Do dalších společných let přejeme hodně zdraví a spokojenosti!*

### Z NAŠICH ŘAD ODEŠLI

Oldřich Šabata	* 1922
Marie Killerová	* 1923
Vlasta Zeidlerová	* 1921
Božena Páchová	* 1919



*Všem pozůstalým vyjadřujeme upřímnou soustrast!*

### VÝZNAMNÉ OSOBNOSTI KOSTELCE NAD ORLICÍ

#### Operní pěvkyně Helena Schützová- Bartošová



zaměnitelným hlasem. Ještě na škole si jí všiml tehdejší ředitel Slovenského národního divadla Oskar Nedbal a pozval Helenu na zkoušku do divadla. Bylo

ji devatenáct let a vedení SND ji hned angažovalo. Angažmá bylo za 100 Kč měsíčně a povinnost odzpívat 12 představení. V divadle Helena pracovala s velkou chutí a s Oskarem Nedbalem se jí pracovalo velmi dobře. Mladá umělkyně debutovala úlohou první žínky v Dvořákově opeře Rusalka. Veřejnost přijala její debut příznivě a kritika nešetřila chválou. Kritika označila její soprán za lyricky zabarvený, její tóny zněly lehce a lahodně s jakýmsi svítivým leskem. Oskar Nedbal jí postupně svěřoval větší a větší role. Tou další byla Esmeralda v Prodané nevěstě. Úlohu bylo sice nutné nastudovat do druhého dne, ale nabídku s nadšením přijala a představení absolvovala bezchybně. Heleně Bartošové se operní dveře otevřely dokořán za její první titulní roli v Pucciniho opeře Madam Butterfly. V této roli podala velký pěvecký i herecký výkon. Byla nejen vynikající zpěvačkou, ale měla i herecký talent, což velmi prospělo její umělecké kariéře. Helena prošla za 40 let svého působení v SND celou řadou rolí a v každé byla ráda a s plným nasazením. Ztotožňovala se se svými postavami. Byla citově založená, každou roli pečlivě nastudovala a dala do ní všechno, co od ní role vyžadovala. Velkou nebo i malou roli zazpívala velmi ráda a dokonale. V mnohých operách vytvořila i roli více. Zpívala s mnohými našimi i zahraničními umělci. Život národní umělkyně (tento titul získala v roce 1970) našel v historii SND svoje čestné místo. Vytvořila více jak 150 rolí v nejrůznějších operách všech světových autorů. Nejvíce ale z autorů milovala Janáčka, a to po celý život. Poprvé se Helena vdala ve 24 letech za Janka Blaha a narodily se jí dvě děti, Helena a Pavel. Její muž byl také ze stejného uměleckého světa a tak děti vyrůstaly v prostředí, kde se mluvilo jen o divadle. V životě mladé umělkyně se objevil jiný muž. Krásný, ramennatý, černovlasý sportovec a stal se jejím jevištním i novým životním partnerem. Jmenoval se Emil Schütz, rodák z našeho města. Do Kostelce nad Orlicí velmi rádi v létě jezdili a obývali skromnou chatu na Štědré. Dcera Heleny mluví o Emilovi Schützovi jako o úžasném člověku, který jí pomohl v době studia a o maminku se v posledních letech jejího života obětavě staral. Po ukončení umělecké kariéry se na stáří přestěhovali do Kostelce, kde byli velice uznávaní, měli zde své žáky, pořádali koncerty, atmosféra v našem městě byla pro ně velmi příjemná, a tak se stali čestnými občany města. Bohužel umělkyně byla stížena mozkovou mrtvicí, ochrnula na půl těla a Emil jí devět roků opatroval. Nikoho k ní nepustil, dělal všechno sám. Vařil, pral, uklízel, byl úžasně šikovný. Po smrti Heleny 8.2.01981 žil v Kostelci nějaký čas sám, ale bylo mu hrozně smutno, navíc měl diabetes a došlo to tak daleko, že mu lékaři museli amputovat nohu a později i druhou. Vrátil se do Bratislavy, kde pak své roky dožil u nevlastní dcery. Denně měl na očích urnu své manželky a často si s ní povídal. Když zemřel, byli pochováni ve společném hrobce na Martinském hřbitově.

*Prameny: Mišuková H.: Čtyřicet let na scéně SND 2005*

*Mojžišová M.: Advokát chudých 1999*

*Internet*

lli

*Krásné 95. narozeniny oslaví 2. ledna 2010  
pan Josef Šlaj.*

*Rádi bychom mu popřáli hodně štěstí, zdraví  
a poděkovali za všechnu lásku, starost a dobrotu.*

*Syn Jan, snacha Věra a jejich děti s rodinami*

# KULTURNÍ A SPORTOVNÍ AKCE V LEDNU 2010

## KINO - SK RABŠTEJN

**RABŠTEJN - tel: 494321588, rabstejn@wo.cz**

**03.01. /neděle/ - 19:00 hodin 2 BOBULE**

Volné pokračování úspěšné komedie Bobule.

Hrají: Lukáš Langmajer, Kryštof Hádek, Tereza Voříšková, Lubomír Lipský, Jana Švandová, Jiří Krampol, Václav Postránecký, Jiří Korn... Režie: Vlad Lanné. Mládeži přístupné.

**07.01. /čtvrtek/ - 19:00 hodin WHISKY S VODKOU**

Hořká komedie z filmařského natáčení. Německo – české titulky.

Hrají: Henry Huhchen, Corinna Harfouch, Sylvester Groth, Markus Hering, Valeri Tschepanowa... Režie: Andreas Dresen. Mládeži přístupné od 12 let.

**08.01. /pátek/ - 19:00 hodin AŤ ZIJÍ RYTÍŘI**

Česká filmová komedie.

Hrají: David Prachař, Pavel Kříž, Tereza Voříšková, Matěj Hádek, Martin Písařík, Ota Jirák, Hynek Čermák, Danny Mesároš... Režie: David Janák. Mládeži přístupné.

**14.01. /čtvrtek/ - 19:00 hodin STÍNU NEUTEČEŠ**

České filmové drama.

Hrají: Jaroslava Adamová, Pavel Landovský, Helena Dvořáková, Anna Polívková, František Němec, Alois Švehlík, Matěj Hádek, Marian Roden. Režie: Lenka Kny. Mládeži přístupné.

**21.01. /čtvrtek/ - 19:00 hodin AŤ VEJDE TEN PRAVÝ**

Film je nasáklý krví i láskou. Nabízí silný příběh s nadpřirozenými prvky, sugestivní podívanou s poetickou výtvarnou stránkou a skvělými hereckými výkony...

Hrají: Kare Hedebrant, Lina Leandersson, Per radar, Henrik Dahl... Režie: Tomas Alfredson. Mládeži přístupné od 12 let. Švédský film - české titulky.

**24.01. /neděle/ - 19:00 hodin TŘI SEZÓNY V PEKLE**

Milostné drama – ČR/SR/Německo. Hrají: Kryštof Hádek, Karolina Gruszka, Jan Kraus, Martin Huba, Miroslav Krobot, Táňa Palhouřová, Luboš Kostelný...

Režie: Tomáš Mašín. Mládeži přístupné od 12 let.

**28.01. /čtvrtek/ - 19:00 hodin ZEMSKÝ RÁJ TO NAPOHLED**

Česká filmová komedie režisérky Ireny Pavláskové. Hrají: Vilma Cibulková, Tereza Voříšková, Dana Marková, Miroslav Etlzer, Ondřej Vetchý, Jiří Dvořák, Lan Zadrážil, Bára Seidlová, Jan Hartl... Mládeži přístupné.

**29.01. /pátek/ - 19:00 hodin MŮJ ŽIVOT V RUINÁCH**

Komedie; Love story USA – české titulky.

Hrají: Nia Vardalos, Richard Dreyfuss, Alexis Georgoulis, Alistair McGowan, Rachel Dratch... Režie: Donald Petrie. Mládeži přístupné.

**5.02. /pátek/ - 18:00 hodin PLANETA 51**

Animované dobrodružství od scenáristy Shreka 1 a 2. Astronaut Chuck přistane s vesmírnou lodí na planetě divných zelených potvůrek... Animovaná komedie USA – české verze. Režie: Jorge Blanco, Javier Abad.

**7.02. /neděle/ - 19:00 hodin SAMEC**

Lehká komedie o notorickém svůdníkovi, který si vybírá zkušenější partnerky... Film USA – české titulky.

Hrají: Ashton Kutcher, Anne Heche, Margareta Levieva... Režie: David Mackenzie. Mládeži přístupné od 12 let.

## DISKOTÉKY

**01.01.2010 /pátek/ - 21:00 hodin DISKOTÉKA**

Sokolovna Kostelec nad Orlicí – Vinárna

## KONCERTY

ZASTŘEŠENÝ LETNÍ PARKET U HRADCE KRÁLOVÉ

**VÝRAVA**  
UVÁDÍ DVOJKONCERT  
ROCKOVÝCH LEGEND  
@still making the world rock!

**Smokie & Turbo**

**11.6. 2010** 20.00 hodin

BEAT

ZASTŘEŠENÝ LETNÍ PARKET

**VÝRAVA**  
uvádí DVOJKONCERT  
rockových kapel

**SMOKIE  
&  
TURBO**

KONCERT SE KONÁ  
**11. 6. 2010 OD 20:00**

VSTUPENKY ZAKOUPÍTE  
V INFORMAČNÍM CENTRU

VSTUPNÉ DO KONCE LEDNA  
**POUZE 590,- Kč**

[www.vyrava-letniparket.cz](http://www.vyrava-letniparket.cz)

## VÝSTAVY

**01.12. – 31.01.2010**

**VÝSTAVA FOTOGRAFIÍ  
JANA KUBÍČKA**

Výstava fotografií Jana Kubíčka - Kavárna Láry Fáry, Rychnov nad Kněžnou.

## CÍRKVE

**ŘÍMSKOKATOLICKÁ FARNOST – DĚKANSTVÍ KOSTELEC NAD ORLICÍ**

Jiráskovo náměstí 71, 517 41 Kostelec nad Orlicí

Tel.: 731 604 685, URL: <http://www.knof.wz.cz>

děkan PhDr. Mgr. Jiří Pilz, kaplan ThLic. Czesław Dworak

**01.01. /pátek/ - 9:30 hodin**

**NOVÝ ROK**

Vánoční mše svatá.

**03.01. /neděle/ - 9:30 hodin**

**SLAVNOST ZJEVENÍ PÁNĚ**

Vánoční mše sv. spojená s žehnáním vody, kadidla a křídly.

**10.01. /neděle/ - 9:30 hodin**

**SVÁTEK KŘTU PÁNĚ**

Vánoční mše sv.

## TURISTIKA

**01.01. /pátek/**

**NOVOROČNÍ VYCHÁZKA**

Sraz účastníků: ve 13:00 na Palackého náměstí, Kostelec nad Orlicí.

Trasa pěšího výletu: v okolí Kostelce nad Orlicí podle počasí.

Délka pěší trasy: do 8 km. Vedoucí akce: Anna Šabartová.

**02.01. /sobota/**

**LESNÍ STAVBY RODINY SEYKORŮ**

Sraz účastníků: v 9:00 u zastávky ČD, Kostelec nad Orlicí.

Trasa pěšího výletu: Kostelec n. O., Mírov, Hrádečnice, Nad Zdelovem, Sklenářka, Kostelec n. O. Délka pěší trasy: do 10 km. Vedoucí akce: František Krch

**30.01. /sobota/**

**Z LITIC PŘES KLETNOU DO SOPOTNICE**

Sraz účastníků: v 9:00 u zastávky ČD, Kostelec nad Orlicí.

Trasa pěšího výletu: Litice n.O., Kletná, Pustina, Česká Rybná, Sopotnice.

Návrat vlakem. Délka pěší trasy: do 11 km. Vedoucí akce: Otto Šabatý.

Odjezd vlaku bude upřesněn podle platného jízdního řádu ve vývěsce SK Turista.

## JINÉ

**03.02. /středa/**

**ZÁPIS DO 1.TŘÍDY**

Základní škola Gutha- Jarkovského v Kostelci n.O. oznamuje rodičům dětí předškolního věku, že se ve středu 3. února 2010 koná na pracovišti v Komen-ského ulici zápis do 1.tříd.

Děti budou zapisovány v době od 14 do 17 hodin.

Rodiče nebo zákonní zástupci musí u zápisu podat Žádost o přijetí k základnímu vzdělávání. Tiskopisy pro podání žádosti je možné vyzvednout předem v mateřské škole, kterou dítě navštěvuje, nebo v kanceláři ZŠ na Palackého náměstí.

Zápis se týká všech dětí, které dovrší šestý rok věku do 31.10. 2010.

Děti prokáží svou školní zralost během krátkého rozhovoru s vyučujícími. Mezi požadavky, které by měly zvládat, patří např. znalost barev, základních geometrických tvarů a orientace do pěti bez pomoci prstů. Děti také nakreslí obrázek a budou o něm vypravovat.

Bezvadná výslovnost a samostatnost dětí je dobrým předpokladem pro úspěšné zvládnání školních nároků.

**14.-17.01.**

**REGIONTOUR 2010.**

Ve dnech 14. – 17. ledna 2010 bude probíhat jeden z největších veletrhů cestovního ruchu REGIONTOUR – Výstaviště, Brno. Letos již 19. ročník mezinárodního veletrhu turistických možností. RTIC se bude účastnit pod záštitou Královéhradeckého kraje. Tímto Vás zveme na návštěvu tohoto největšího veletrhu cestovního ruchu.

**19.01. /úterý/ - 13:00 hodin**

**ŠKOLENÍ PRVNÍ POMOCI**

Chceme vás naučit jak správně poskytnout první pomoc po úrazu, protože nastávají situace, kdy o přežití, ale i další kvalitě života rozhodují minuty a vteřiny.

Masivní krvácení, úrazy provázené šokem, bezvědomí se zástavou dýchání a krevního oběhu - to jsou příklady stavů, které představují největší riziko. Nezaštitelnou roli v těchto případech představuje správné ošetření v prvních několika minutách. Školení bude probíhat ve školící místnosti ČČK Rychnov n. Kn. Národní dům II. patro. Školení provede záchranářka RZP a každý účastník obdrží osvědčení a brožuru s novinkami v poskytování PP. Cena kurzu je 400,- Kč.

Český červený kříž, Úřad oblastního spolku ČČK Rychnov nad Kněžnou, Panská 79, tel.: 494 534 896, fax.: 494 534 896, mobil: 603 496 644, 739 070 515, e – mail: [cck.rychnov@seznam.cz](mailto:cck.rychnov@seznam.cz), [rychnovnk@cervenkyriz.eu](mailto:rychnovnk@cervenkyriz.eu).

Přihlásit se na školení lze telefonicky nebo prostřednictvím elektronické pošty.



## ZÁKLADNÍ ŠKOLA GUTHA – JARKOVSKÉHO KOSTELEK NAD ORLICÍ

### Zápis do 1. třídy

Základní škola Gutha - Jarkovského v Kostelci n. O. oznamuje rodičům dětí předškolního věku, že se ve středu **3. února 2010** koná **na pracovišti v Komenského ulici zápis do 1. tříd.**

**Děti budou zapisovány v době od 14. do 17. hodin.**

Rodiče nebo zákonní zástupci musí u zápisu podat Žádost o přijetí k základnímu vzdělávání. Tiskopisy pro podání žádosti je možné vyzvednout předem v mateřské škole, kterou dítě navštěvuje, nebo v kanceláři ZŠ na Palackého nám.

**Zápis se týká všech dětí, které dovrší šestý rok věku do 31.10. 2010.**

Děti prokáží svou školní zralost během krátkého rozhovoru s vyučujícími. Mezi požadavky, které by měly zvládat, patří např. znalost barev, základních geometrických tvarů a orientace do pěti bez pomoci prstů. Děti také nakreslí obrázek a budou o něm vyprávět.

Bezvadná výslovnost a samostatnost dětí je dobrým předpokladem pro úspěšné zvládnání školních nároků.

H.S.

### Herbář

Ve středu 18. listopadu přišli k nám do třídy 4.B žáci ze třídy VT1A z Pobytového střediska, abychom si společně vytvořili žákovské herbáře listů stromů a keřů, které jsme si nasbírali při našich vycházkách v zámeckém a Seykově parku. Na připravené čtvrtky jsme lepili vylisované listy a za pomoci žáků 8. tříd doplnili i správné pojmenování. Méně známé listy jsme hledali v Klíči pro určování dřevin. S něčím nám pomohly i paní učitelky Kubíčková a Kellnerová. Jedna žákyně z VT Pobytového střediska pořídila i krátký videozáznam, který se velmi vydařil. My přikládáme jen fotodokumentaci. Už se těšíme na jaro, až podobným způsobem budeme tvořit herbář květin.



Žáci 4.B a VT1A  
ZŠ Gutha-Jarkovského Kostelec n. O.

### Vánoční výstava v Domovince

Rádi jsme přijali pozvání klientů centra denních služeb Domovinky na jejich vánoční výstavu v domě pečovatelské služby. Děti měly možnost zakoupit si drobné dárky k Mikulášce a na Vánoce. Líbila se nám jejich nápaditost, a tak si podobné dárky zkusíme také vyrobit.

Poděkování patří pí Žezulové, která se klientům věnuje. Děkujeme a už se těšíme na další jejich výstavu.



žáci 4. C, H. Dosedlová

### Školní družina v Pobytovém středisku

V úterý 1. prosince jsme byli pozváni na společné představení divadla Archa a dětí z PoS. Prvním zážitkem pro děti byla jízda autobusem od družiny do PoS, kde nás přivítali malí i velcí umělci ve vlastnoručně vyrobených kostýmech. V půlhodinovém programu jsme shlédli pásmo českých lidových písní s netradičním hudebním doprovodem a ukázky moderních tanců. Zpátky jsme odjížděli plni dojmů ze shlédnutého představení.



Děti a vychovatelky ze ŠD pracoviště Erbenova

### VOŠ, SOŠ A SOU

#### VOŠ, SOŠ a SOU Kostelec nad Orlicí v Rakousku

Této cesty jsme se mohli zúčastnit díky zapojení naší školy do projektu Výzkumného ústavu pro chov skotu v Rapotíně. Zmíněný ústav uspořádal pro vybrané studenty z devíti partnerských škol odbornou exkurzi do Rakouska. Cílem cesty byl **Institut LFZ Raumberg – Gumpenstein**, návštěva rodinné farmy a tamní zemědělské školy. Institut se nachází v krásné krajině v podhůří Alp, která se nazývá „Grünland“. Po celodenní cestě autobusem jsme přijeli na zemědělskou farmu Gerl, kde jsme byli ubytováni. Ještě navečer jsme si prohlédli blízké okolí statku. Překvapilo nás, že v tomto ročním období zde bylo teplé a slunečné počasí, které umocňovalo malebnost okolní krajiny. Nic z této krásy neuniklo objektivu našeho fotoaparátu.

Ráno směřovala naše cesta do Institutu biologie LFZ. Zde je výzkum zaměřen na ekologické hospodaření v regionu. Areálem nás provázela a odborný výklad podal Dr. Steinwiderman. Další zastávkou byla návštěva budovy výzkumného ústavu, která leží na protějším úbočí širokého údolí. Zde nás přivítal ředitel ústavu a seznámil nás s historií i jeho výzkumnou současností. Nyní je zde zaměstnáno celkem 250 pracovníků. V současné době řeší 100 projektů zaměřených na ekologii, údržbu krajiny a welfare zvířat. Rovněž provádějí poradenství pro farmáře a pořádají semináře s různou zemědělskou tematikou. Pro výzkumné účely chovají 70 krav, 100 ovcí a 50 koz. V areálu ústavu je i porážka a bourárna k vyhodnocení krmných pokusů. Několik dojníc mělo zavedenou do bacheru kanylu. Kanyla umožňuje zavedení sondy, která vysílá hodnoty pH a teploty během trávení v předžaludcích. Tyto údaje jsou zaznamenávány a zpracovávány počítačovým programem a mohou pomoci optimalizovat poměr živin v krmné dávce.

Na pokusných poličkách jsou testovány různé druhy trav a travních směsěk pro pastevní výkrm skotu a ovcí. Byli jsme trochu překvapeni, že používají několik odrůd trav z ČR. Rovněž jsme si prohlédli lyzimetry. Jsou to částečně prosklené a do země zapuštěné sloupce ve tvaru kvádrů. Prosklenou částí jsou vidět různé druhy půd a jejich půdní profil. Na povrchu je travní porost různého botanického složení. Lyzimetry slouží k vyhodnocení průsaku vody různými typy půd, množství zadržovaných a odtékajících živin. Tyto jevy zkoumají více jak 30 let.



V blízkosti výzkumného ústavu je střední zemědělská škola, kterou jsme také navštívili. Škola má 438 studentů (z toho i několik zahraničních). Studium je pětileté, zakončené maturitou, a připravuje studenty pro práci na zpravidla rodinných farmách nebo v zemědělských podnicích. Asi třetina absolventů pokračuje ve vysokoškolském studiu. Setkali jsme se se studenty 3. ročníku, kteří nás přivítali hrou na hudební nástroje. Měli jsme možnost s nimi diskutovat o místním zemědělství, o studiu, nabídce zájmových kroužků a mnoha dalších tématech. Na závěr jsme si prohlédli školu, internát, dílny, prostory pro sport a zájmovou činnost i blízké okolí školy.

Ještě nás čekal poslední bod programu – prohlídka zemědělské farmy, na které jsme byli ubytováni. Majitel farmy nám podrobně vysvětlil její zaměření na produkci mléka, masa, sadbových brambor a agroturistiku. Obhospodařují 57 ha půdy, z toho je 19 ha orné, ostatní jsou trvalé travní porosty. K farmě patří i 15 ha lesa. Nynější majitel převzal hospodářství po svých rodičích, kteří dosud na farmě vypomáhají. Vzhledem k tomu, že má mladý hospodář tři děti, je o budoucnost farmy určitě postaráno.

Byly to příjemně strávené tři dny v romantické krajině. Domů jsme odjžděli se slzou v oku a plni nových zážitků a informací.

L. Zemanová, P. Boháčová- studentky 2. roč. Přírodovědného lycea VOŠ, SOŠ a SOU Kostelec nad Orlicí

## Studentské ekonomické hry v nizozemském Alkmaaru

**Studenti VOŠ a SPŠ Rychnov nad Kněžnou z odloučeného pracoviště na Obchodní akademii T. G. Masaryka v Kostelci nad Orlicí na studentských ekonomických hrách v nizozemském Alkmaaru.**

Vyšší odborná škola, obor Firemní ekonomika z odloučeného pracoviště v Kostelci nad Orlicí rozšířila na mezinárodních studentských ekonomických hrách řadu čtyř zemí - Německa, Holandska, Belgie a Polska o Českou republiku. Letos bylo místem jejich konání holandské město Alkmaar. Hostitelem byla vysoká škola INHOLLAND.



Čtyři studenti z 2. a 3. ročníku VOŠ z Kostelce nad Orlicí - Jaroslav Lepšík, Jana Grundová, Jana Vilímková a Jirka Řízek se ve dnech 22. - 27. 11. 2009 za doprovodu zástupce ředitele VOŠ a SPŠ Rychnov nad Kněžnou Ing. J. Serbouska a učitelů OA TGM Kostelec nad Orlicí, Mgr. M. Smutkové a Ing. J. Hostinského zúčastnili studentské ekonomické hry.



V této hře mělo 5 smíšených družstev s mezinárodním zastoupením převzít vedení podniku a podílet se na rozhodování tak, aby firma uspěla v konkurenci ostatních 4 družstev. Úspěšnost rozhodování po každé periodě vyhodnotil specializovaný software.

Hra trvala 3 dny, čtvrtý den se konalo celkové vyhodnocení a prezentace výsledků. Naši studenti, vybaveni odbornými znalostmi z hodin marketingu a odborného německého jazyka, byli rovnocennými partnery při spolurozhodování a spolu s ostatními obdrželi certifikáty o úspěšném vedení firmy.

Země sýrů a větrných mlýnů nás přivítala deštěm a větrem. Ubytování v útulném hotelu v nedalekém přímořském městečku Bergen umožnilo bezprostředně po příjezdu zhlédnout rozbořeně Severní moře s jeho písčitémi dunami i pohled na otužilé nadšence provozující na vysokých vlnách adrenalinový kitesurfing. Deštníky nad hlavami při celodenním výletu do Amsterdamu bohužel ztěžovaly dokonalé vychutnání typické holandské architektury. Nicméně cílý ruch a kosmopolitní atmosféra hlavního města na nás udělaly dojem.

Bylo i několik dalších zajímavých doprovodných akcí k poznávání holandské historie, kultury a mentality, avšak nejdůležitější pro naše studenty bylo vzájemné poznávání a společné aktivity s mládeží z dalších evropských zemí. Hezké zážitky z pobytu jistě povzbudí další studenty k účasti na hrách v příštím roce, které se budou konat v německém městě Riesa.

Mgr. M. Smutková, učitelka německého jazyka

## Novoroční přání

Vážení a milí spoluobčané, přichází nový rok 2010 - a nastává tedy i čas ohlédnutí se za minulým rokem, kdy jsem již působil coby Váš nový senátor.

V loňském svém novoročním přání jsem Vám poděkoval za projevenou důvěru a zároveň slíbil, že se ze všech sil budu snažit plnit svůj volební program. Je tedy ten správný čas, abych udělal krátkou rekapitulaci za rokem 2009.

V průběhu roku jsem pro Vás otevřel senátní kancelář nejenom v Rychnově nad Kněžnou, ale i v Chocni a v Holicích. Navíc jsem nechal předělat našeho „Antlona“ na „Pojízdnu senátorskou kancelář“, v níž jsme v průběhu roku najezdili tisíce kilometrů po našem senátním obvodu. Založil jsem „Fond Miroslava Antla pro rozvoj regionu“, který již rozdělil více než 30 spolkovým, sportovním a kulturním subjektům téměř 200 000,- Kč. Naši odborníci pomáhali starostům a školám zdarma zpracovávat projekty na získání dotací a grantů z fondů. V Senátu Parlamentu ČR jsem jako místopředseda ústavně-právního výboru zúročil své třicetileté (trestně)právní zkušenosti při prosazení výrazného zpřísnění nového trestního zákoníku, a to v trestních sazbách za nejzávažnější násilnou, mravnostní, ale i drogovou trestnou činnost. Byl jsem dále i zpravodajem novel trestního řádu, ale i občanského soudního řádu, občanského a obchodního zákoníku.

V našich kancelářích jsem se setkal s desítkami občanů, kterým jsem se snažil pomoci vyřešit jejich problémy - a pokud mi čas dovolil, snažil jsem se účastnit společenských akcí v našem regionu, na které jsem byl pozván. S některými z Vás jsem se setkal i na svých besedách, přednáškách a seminářích k problematice kriminality, domácího násilí, zneužívání internetu ke zneužívání dětí apod. Za důležitou a stále aktuálnější považuji spolupráci v boji proti předlužení, a to v důsledku ekonomické krize, která zasáhla také naši republiku a vede kromě k vyšší nezaměstnanosti a ke snižování finančních příjmů občanů a jejich životní úrovně. Veškeré zmíněné aktivity najdete i na našich webových stránkách: [www.miroslavantl.cz](http://www.miroslavantl.cz)

V novém roce Vám všem přeji zejména pevné zdraví, úspěchy, radost a optimismus - i tolik potřebné štěstí...! Těším se, že se budeme potkávat v našem regionu (aspoň relativně) pohodě.

Váš senátor JUDr. Miroslav Antl

## ČESKÝ ZAHRÁDKÁŘSKÝ SVAZ

### Novoroční přání

Šťastný nový rok 2010 všem členům ZO ČZS a občanům města s přáním zachování další spolupráce s potřebami zpracování ovoce na mošt přeje výbor ZO Českého zahrádkářského svazu v Kostelci n.Orl.

## SVAZ POSTIŽENÝCH CIVILIZAČNÍMI CHOROBAMI

### Vernisáž výstavy výrobků mládeže ÚSP Kvasiny

Ve čtvrtek 26. listopadu proběhla v klubu důchodců vernisáž předvánoční výstavy výrobků dětí a mládeže ÚSP Kvasiny, kterou pořádal SPCCH. Děti z „domečků“ vyzdobily dolní prostory klubu svými dílky a vdechly tak celému místu krásnou předvánoční atmosféru. Slavnost potom vedle projevů představitelů města a několika dalších hostů doplnilo vystoupení saxofonového kvarteta pod vedením Václava Klecandra.





## Novoroční přání

Cvrček Vám Všem co nejrdečněji přeje krásný a úspěšný vstup do roku 2010.

Chceme touto cestou velmi poděkovat Všem svým členům za přízeň a práci pro sdružení, poděkovat všem sponzorům a městu Kostelec nad Orlicí za podporu činnosti, protože bez toho všeho dobrého by to nešlo.

Rádi uvítáme stávající i nové návštěvníky, malé i velké, mladší i starší, bez rozdílu. Nabízíme rodinám aktivní vyžití v pěkném a přátelském prostředí.

Těšíme se na Vás

členové OS Cvrček - mateřské centrum



Pro mne půvab této chvíle nespočíval pouze v její komornosti. Nešlo si nevšimnout radosti v očích dětí, pokud zaznamenaly, že se jejich nápady líbí. Z této reakce šlo snadno odtušit, s jakým vnitřním nastavením je vytvářely. Nebyly to žádné sériové, mrtvé výrobky. Každá, i ta nejmenší věc v sobě nesla něco osobního, něco z jejich srdcí a z jejich bezprostřednosti. Zúčastnil jsem se jejich výstavky již podruhé a pár jejich dílek mám doma vystavených. Při pohledu na ně se mi tento zážitek často zpětně vybaví a rovněž i zahřeje. V této předvánoční době pak také inspiruje k následujícímu přání: Kéž bychom uměli pro své nejbližší vytvořit dárek, jenž by k nim promlouval podobně osobně, jako hovoří dárky těchto dětí; dárek, jenž by byl vyjádřením toho nejlepšího z nás, a zároveň skutečným symbolem lásky vůči našim nejdražším a úcty k duchovní hloubce a smyslu vánočních svátků. Rád bych též touto cestou SPCCH poděkoval za možnost být této akci přítomen.

Jiří Pilz, děkan ŘKF

## Předvánoční koncert SPCCH

V neděli 6.12.2009 pořádala naše organizace svůj tradiční předvánoční koncert u příležitosti Mezinárodního dne zdravotně postižených.

Je téměř symbolické, že tento den je zasazen právě do adventní doby. Zdravotně postižení lidé potřebují pomoc někdy občasnou, někteří trvalou a jsou i tací, kteří čekají jenom na dobré slovo a pohazení.



A takovým něžně hudebním pohazením bylo jistě pro všechny návštěvníky vystoupení vokálně instrumentální skupiny Gemma ze Sopotnice. V jejich podání zazněly koledy evropských zemí, písničky skupiny ABBA a nechyběly ani jejich vlastní skladby. SK Rabštejn nádherně zněly tři ukázky Pavlicovy Missa Brevis stejně jako píseň s názvem Přátelství. Závěrem zaznělo hezké pásmo českých koled.

Opolední rozjímání nad hudebními tóny a pěkným slovem v podání paní Terezy Martinové přispělo ke slavnostnímu rázu druhé adventní neděle. Dnešní den nám všem bude připomínkou, že si máme pomáhat, že si máme odpouštět a mít se rádi. Děkuje skupině Gemma za nádherné zážitky a přála bych nám všem, abychom na zdravotně postižené občany nemysleli pouze v této době, ale po celý rok.

Ing. Jana Vajglová

## Novoroční přání



Výbor Svazu postižených civilizačními chorobami, ZO Kostelec nad Orlicí děkuje svým příznivcům za pomoc a spolupráci a do nového roku přeje všem hodně zdraví, štěstí, lásky a pohody.



**Za reklamu na  
vašem AUTĚ, PLOTĚ,  
DOMĚ ČI POZEMKU  
získejte až**

**5000 Kč  
měsíčně  
navíc**

**Volejte ihned:  
491 202 101**

Výpočetní a telekomunikační technika  
**HASCOM**

*Odvirování a servis PC  
Opravy tiskáren, kopírek, ...  
Renovace náplní do tiskáren*

**OK**



Na Příkopech čp. 530,  
budova u hlavní silnice směrem ke stadionu.

Kostelec nad Orlicí  
hascom.ok@worldonline.cz

Tel.: 494 321 809  
www.hascom.cz

CESTOVNÍ AGENTURA  
**TANUS**

Dukelských hrdinů 900  
(vedle České pošty)  
517 41, Kostelec nad Orlicí  
Tel./Fax: 494 323 493  
e-mail: info@tanus.cz

**Zastupujeme přes 100 cestovních kanceláří!**

**PRODEJ LÉTO 2010**  
**ČASOVÉ SLEVY - DĚTI ZDARMA** /PLATÍ POUZE TAXY/

**www.tanus.cz**

**KAMENICTVÍ RAŠKA**

www.kamenictvi-raska.cz, email: kamenictvi.raska@seznam.cz



- nejlevnější světlou žulu v regionu
- pomníky moderních a klasických tvarů v různých barvách a nejnižších cenách
- hotové pomníky skladem
- schody, parapety, obklady



České Libchavy 89, 561 14

tel. fax. +420 465 582 130, mobil +420 603 281 830 - 1

## Klarinet ztracený

V podvečeru jednoho krásného dne, kdy už končila zima, ale jaro dosud nepřevzalo vládu, šlapala kdysi parta muzikantů ze Sedloňova a Olešnice do Deštného v Orlických horách hrát v Národním domě, na letošní poslední tancovačku konce masopustu.

Sněhu bylo v letošní zimě mimořádně hodně a přesto, že v posledních dnech sluníčko dělalo, co mohlo, na severních stránkách a ve stínu lesa zůstávaly ležet zbytky ohromných zimních závějí, které ve dne trochu odtávaly, ale odpoledne a k večeru znovu umrzaly.

Po jedné takové veliké firmové závěži si muzikanti zkracovali cestu nahoru do sedla a těšili se, že po pár desítkách metrů stoupání je na druhé straně čeká již jen relativně pohodlná chůze po silničce z kopce.

Basu a buben někdo odvezl na saních včera, takže je měli už na místě.

Chlapi funěli proti kopci a těšili se, že za chvíli se sráz zalomí a pak už půjdou pohodlně dolů do vsi.

Nejlehčí instrument nesl klarinetista, přesto za ostatními zaostával.

Mohlo to být nevhodnými botami, jež mu na hladkém, krystalovém firmu podkluzovaly, ale možná také dlouhým kožichem, ve kterém se silně potil, navzdory mrazu, který naopak stále sílil.

Dalším důvodem mohl být dnešní výborný oběd, který jej čím dál více tížil a bylo zřejmé, že jej na kopec se svými kamarády nedonese.

Nic naplat, bude se muset odhodlat k mužnému činu! Nechtělo se mu. Byl zhruba uprostřed velké, bílé, zledovatělým sněhem pokryté louky a i když věděl, že nikde kolem něj není živáčka, měl divný pocit.

Naopak, měsíček, jenž byl v úplňku, se teprve drápal zpoza vrcholků smrků, takže větší část naší louky byla ještě v příšeří, čehož bylo možno a nutno využit.

Takže vzhůru, či vlastně dolů, do díla!

Klarinet, rozložený na dvě půlky, si opatrně položil vedle sebe, zády se otočil proti kopci a nahoře čekajícím kamarádům a s urputným, později blaženým výrazem udělal to, co měl učinit již doma.

Neštěstí nechodí po horách, ale po lidech, říká známé přísloví.

V našem případě však smůla potkala našeho umělce, dokonce na zamrzlých horách.

Totíž v okamžiku, kdy se začal dávat do pořádku, nějak zavadil cípem dlouhého kožichu o jednu půlku milovaného klarinetu.

Ten se začal velice zvolna sunout dolů ze stráně a postupně zrychloval svou jízdu.

Muzikant na nic nečekal a ačkoliv měl v té chvíli kalhoty na půl žerdi, skočil po nástroji dolů ze stráně krásnou robinzonádou, za kterou by se nemusel stydět ani slavný Plánička.

A tak, jako jinému, také slavnému českému brankáři Čechovi, chyběly v duelu s Turky dva, možná tři centimetry, scházelo i klarinetistovi málo, aby již při prvním skoku chytil svůj instrument. Nepodařilo se! Několikrát po něm skočil, ale teprve, když jej oběhl a podběhl, naběhl mu kutálející se čertík rovnou do náruče.

To byl ovšem o padesát, možná osmdesát metrů níže ve stráni a čekala jej cesta zpět do svahu a pak nahoru ke kamarádům, kteří jej z výšky sledovali, naprosto nechápající, co to jejich kolega na rozlehlé zasněžené a zamrzlé louce vyvádí.

Měsíček zatím na své pouti přešplhal smrky a zatímco nyní přeskakoval z jedné jejich špičky na druhou, čím dál víc ozařoval údolíčko a rozjasňoval prostor na ohromné firmové závěži, kde prováděl své vystoupení jejich kolega.

A tak jako v mnohých, nejenom českých filmech, ani po dvouhodinovém poctivém sledování děje, divák neví,

„vo co šlo,“ tak i zde zmatení, čekající kolegové z kapely naprosto nechápali jeho bravurní exhibici dole na oné velké, zasněžené a zmrzlé louce.

Náš klarinetista zatím vyšplhal na místo, kde před chvílí došlo jednak k jeho tělesné úlevě a následně k potížím s cestovní půlkou jeho klarinetu.

Kulatý měsík se mezitím odpoutal od zadržujících jej smrků a majestátně vyplul do tmavomodré oblohy. Světlo bylo jak ve dne a mrzlo čím dál víc.

V tom nádherném jiskřivém mrazivém jasu našel tedy hudebník-sportovec bez potíží onu druhou, hodnou a čekající půlku svého nástroje, ale zarazilo ho, že nikde neviděl výsledek svého tělesného snažení, který, tím si byl jist, rozhodopádně nemohl být přehlédnutelný.

Ovšem kam zmizel onen výtvar, bylo v této chvíli nad možnostmi a schopnostmi jeho chápání.

Jediné, trochu logické vysvětlení, jež ho napadlo, bylo, že jeho exkrement okamžitě po potřebě zmrzl a skutálel se dolů z kopce, jako jeho půlka klarinetu.

Napadla jej ještě jedna věta, která tedy nebyla nijak zvlášť hezká, ale těšil se, až ji řekne chlapům, kteří čekali a mrzli nahoře, že se aspoň trochu pobaví.

Chystal si větu, kterou jim řekne, až se budou ptát, co tam dělal: „Chlapi, hledal jsem hovno, které tam mělo být, ale bylo tam hovno!“

Takový závěr jej vnitřně rozveselil, takže i v klouzajících botách a v mrazu, který byl stále větší, došplhal nahoru ke zcela zkrehlým kamarádům a pak celou cestu z kopce jim vykládal, jak napřed ztratil půlku klarinetu a pak hledal to, co tam mělo být a co tam nebylo.

Po oné štrapáci proti svahu byla cesta z kopce po silničce mnohem pohodlnější a kdyby nebyl tak hrozný mráz, byla by celkem příjemnou procházkou. Rychle jim uběhla a zanedlouho jim svítla v ústretu světla hospody.

Rychle do tepla, hned u šenku do sebe, „kopli“ panáka něčeho ostrého a zatím co pozvolna roztávali, svlékali své kabáty a kožichy a věšeli je dozadu za jeviště na kulisy nedávno hraných Psohlavců - strážců našich hranic.

Hostinský přinesl další rundu, teď už v malých a dvojího druhu. Pro chlapy ostrou, pro umělce sladkou. Každý si vzal podle gusta a už spustili šňůru Kmochových pochodů. Hned za nimi, bez dlouhé pauzy zmáčkli valčíčkového Strahováčka s dvojítm refrémem. Pak ovšem museli udělat pauzu, protože bubeníkovi nebylo zrovna moc dobře a i basista byl nějaký zelený.

Hostinský přinesl první gulášek, ale kupodivu nešel nijak na odbyt jako jindy. Hráli dál, ale v každé pauze někdo odbíhal na záchod, ale úleva se nedostavovala. Když přišli na jeviště a sedli k notám, bylo všem ještě hůř.

Korunu jejich stavu nasadil harmonikář, když při návratu z oné místnůstky, prohlásil: „chlapi, tady je větší smrad, než na tom hajzlu!“

Bodejť by nebyl!

Hrozný a nelibý zápach se táhl od kulis ze zadu, ale Psohlavci za to nemohli. Zraky všech se zaměřily na známou a všemi uctívanou lípu z poslední inscenace Lucerny.

Právě na ni si totiž pověsil svůj kožich klarinetista.

Měl pravdu onen majitel kožichu, leč jen poloviční. Jeho výrobek sice okamžitě zmrzl, ale neskutálel se dolů ze svahu, nýbrž ihned přimrzl ke kožichu zevnitř.

V teple hospody a při hezké hudbě, pak zvolna roztáváje, dával o sobě poctivě vědět !!!

Douleby nad Orlicí červen 2009  
Karel Edvard Tomiček

## HISTORIE

### Společenstvo hostinských a výčepníků pro soudní okres Kostelec nad Orlicí

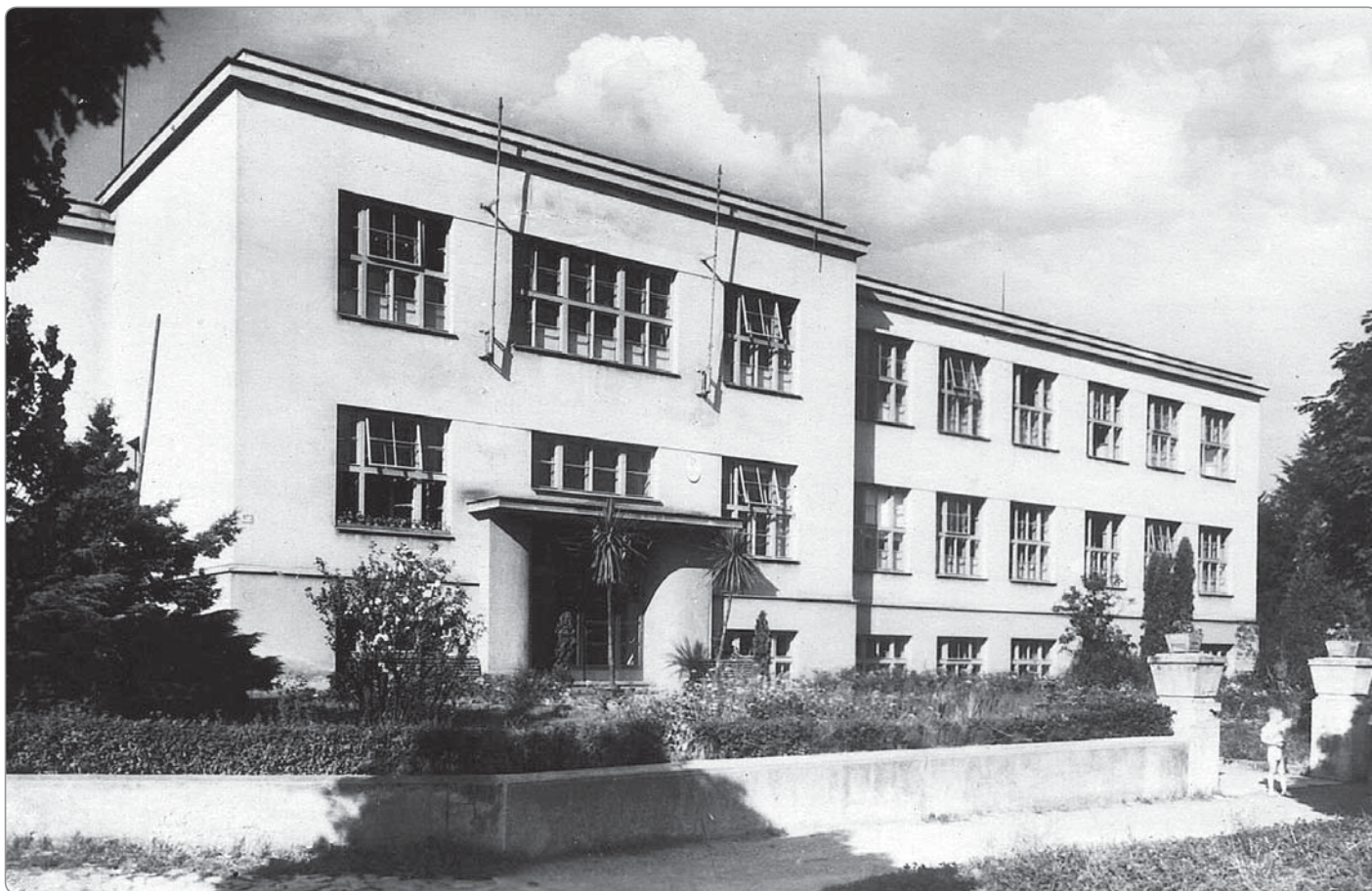
Společenstvo hostinských a výčepníků bylo založeno 2. února 1905 za přítomnosti 24 členů a do čela společenstva byl zvolen Jan Vyčítal, který se stal prvním historickým starostou společenstva a v této funkci setrval do roku 1907. Po něm nastoupil Josef Matějka, který v této funkci úřadoval do roku 1913. Následovali starostové Josef Hájek do roku 1920, pak Alois Talacko do roku 1927, pátý starosta Václav Kuželka do roku 1934 a posledním se stal v letech 1935 až 1942 Jan Fridrich. Společenstvo vzniklo na ochranu živnostníků z tohoto oboru, na záchranu existencí podniků i rodin, ke zlepšení organizace a podmínek podnikání a do značné míry i pro vzdělávání členů společenstva.

Píše se únor 1942 a podle nařízení „Reichsprotektorátu“ byla provedena likvidace kosteleckého společenstva a bylo nařízeno předání veškerého majetku včetně zařízení učňovské školy Společenstvu hostinských a výčepníků v Rychnově nad Kněžnou. Tím byla dosavadní činnost kosteleckého společenstva po 37leté činnorodé práci ve prospěch hostinské živnosti skončena. K likvidaci došlo hlavně pro „politickou nespolehlivost“ členů výboru. Starosta společenstva byl členem strany národní socialistické a starostou Sokola



Masarykova škola práce





Masarykova škola práce

a odmítl přijmout německou národnost, která mu byla nabízena tajemníkem „Oberleitnátu“ Anderlem z Hradce Králové. Svým odmítnutím se vzdal všech výhod, které mu z toho plynuly. Provinil se také tím, že do výboru společenstva jmenoval vedle příslušníků jiných politických stran i členy z řad strany komunistické.

Kosteckému společenstvu bylo také vytýkáno velmi liknavého přístupu k nařízenému sběru barevných kovů a papíru. Na německý červený kříž bylo poukázáno pouhých 250,- Kč, ač předtím na půjčku práce republiky bylo poukázáno 3500,- Kč. O celém postoji společenstva k okupantům byl velmi dobře informován šéf „Oberleitnátu“, který jezdil do Rychnova nad Kněžnou jako náruživý nimrod na hony.

Výbor společenstva věnoval veškerou podporu pro rozkvet hostinské živnosti. Pro členy

se konaly odborné přednášky, při kterých pochopili důležitost a potřebu školního vzdělávání dorostu. V roce 1919 stál v čele živnostenského školního výboru starosta města Kostelce nad Orlicí Josef Krejčík. Živnostenské školy za jeho působení vykazovaly obrovský rozmach. Díky jeho porozumění pro potřeby živnostenského školství a za účinné podpory vrchního školního rady ing. Jaroslava Kohouta byla postavena v roce 1930 krásná budova pro živnostenské školy a na památku 80. narozenin našeho prvního prezidenta T.G. Masaryka byla nazvaná Jubilejní Masarykova škola práce (dnešní zemědělská škola).

Už v roce 1931 byly živnostenské školy umístěny v nové budově. Společenstvo nešetřilo finančních prostředků a vybavilo školu pro své učně veškerým potřebným inventářem, aby žáci získali úplné vzdělání pro své budoucí povolání.



Poslední výbor Společenstva hostinských živností

Starosta společenstva, jako člen výboru Zemské jednoty společenstev v Praze, získal každým rokem jedno místo pro chlapce po vyučení v zahraničí, a to konkrétně v Paříži. Všichni vybraní se zde dobře uplatnili a stali se z nich odborníci ve svém oboru.

V posledních letech činnost společenstva působil po boku starosty Jana Františka Plašil z Týniště nad Orlicí, který byl vždy starostovou pravou rukou při hájení a prosazování všech potřeb pro členy a dorost této živnosti.

Do kosteleckého společenstva patřili hostinští z blízkého i vzdálenějšího okolí. Byly tady např. zastoupeny Častolovice, Doudleby n. O., ale i Číčová, Lično, Proruby a mnoho dalších obcí, celkový počet přesáhl pět desítek. Společenstvo po celou dobu své působnosti až do svého vynuceného zániku plnilo všechny své úkoly s velkým nasazením a obětavostí. Výsledky činnosti byly viditelné a nezanedbatelné.

Prameny: Archiv RK.



## ZE SPORTU

### Oznámení o provozu ledové plochy

Správce stadiónu a oddíl FC Kostelec nad Orlicí oznamuje dětem a rodičům, že od poloviny prosince bude v případě příznivého počasí v areálu stadiónu v provozu ledová plocha. Informace o provozu budou vyvěšeny v areálu stadiónu..



Za fotbalový oddíl FC Kostelec n./Orlicí, správce stadiónu Ing. Procházka

## SK Tigers

### MOŽNOST PŮJČENÍ PARTY STANU

rozměry: 12 x 6 m

výška 2 m (u vchodu)

bližší info na [www.sktigers.ic.cz](http://www.sktigers.ic.cz)  
nebo na tel.: 603 578 269



## TJ Sokol - novoroční přání



## DOŠLO PO UZÁVĚRCE

### Akreditovaný kurs obsluha pc

#### MAS NAD ORLICÍ POŘÁDÁ AKREDITOVANÝ KURZ MŠMT OBSLUHA PC v rozsahu 95 hodin



#### Místo konání:

Venkovské školicí centrum INEX-SDA Kostecké Horky  
Kostecké Horky 57 (budova bývalé školy)

#### Termín:

Úterý a čtvrtek, vždy od 16 do 20 hodin (7. 1. – 11. 3. 2010)

#### První hodina:

čtvrtek 7. ledna 2010

#### V RÁMCI ŠKOLENÍ BUDOU PROBÍRÁNY NÁSLEDUJÍCÍ BLOKY:

1. Základy informačních technologií
2. Operační systémy, souborové systémy
3. Textový editor MS Word
4. Tabulkový kalkulátor MS Excel
5. Internet a elektronická pošta
6. Zpracování obrázků
7. Prezentace MS Powerpoint

Předběžný podrobnější rozpis naleznete na [www.nadorlici.cz](http://www.nadorlici.cz)  
Osnova bude upravena dle úrovně účastníků.

#### Školitel:

MOST KE VZDĚLÁNÍ - BRIDGE TO EDUCATION, o.s.

#### Cena:

1000 Kč + 1000 Kč vratná kauce, která se účastníkům vrací při absolvování 80% kurzu (povoleny 4 absence z 19 přednáškových dní).

#### Po absolvování dostanou účastníci osvědčení.

Závazné přihlášky posílejte **do 4. ledna 2010**, rozhoduje den přijetí, kapacita kurzu je omezená.

#### Přihlášku naleznete na [www.nadorlici.cz](http://www.nadorlici.cz)

Přihlášky, dotazy a další podrobnosti směřujte na Marii Krškovou,  
[marie.krskova@nadorlici.cz](mailto:marie.krskova@nadorlici.cz), tel.: 733 351 657.

## KOVODÍLNA JANSÁ

### VÝROBA NÁHROBNÍCH DOPLŇKŮ Z NEREZU

- URNOVÉ POMNÍKY VČETNĚ DOPLŇKŮ, NÁPISŮ A MONTÁŽE
  - OKENNÍ PARAPETY
  - KUCHYŇSKÉ A KOUPELNOVÉ DESKY
- vše z leštěné přírodní žuly široký výběr druhů a barev

ZOUBKOVA 137  
KOSTELEČ NAD ORLICÍ směr Choceň  
tel.: 603 153 226



## MASÁŽE 5+1 zdarma

Dovolujeme si Vás pozvat do nově otevřeného MASÁŽNÍHO SALONU  
v prostorách FITCENTRA PROFIT.

**NABÍZÍME RELAXAČNÍ MASÁŽ ZAD, ŠÍJE, DOLNÍCH A HORNÍCH KONČETIN.**

Dále připravujeme: masáž lávovými kameny, vakuová terapie (bančovní),  
medová detoxikační masáž, čokoládová masáž, reflexní masáž plosky nohy.

10%  
Slevový kupon  
na masáž

**MOŽNOST ZAKOUPENÍ DÁRKOVÝCH DOUKAZŮ.**

Objednat se můžete na tel. číslo 604 928 904.

Na Vaši návštěvu se Teší Karolína Dvořáková

Vydává Město Kostelec nad Orlicí, redakce: Palackého nám. 38, Tel.: 494 337 287, 494 337 295, e-mail: [zpravodaj@muko.cz](mailto:zpravodaj@muko.cz),  
šéfredaktorka: Lenka Faltysová, tajemnice redakční rady: Šárka Slezáková,

redakční rada: Karel Martinec, PhDr. Miroslava Nováková, Michala Kiezlerová DiS., Ing. Kamil Zdrálek, Martin Rýdel, Lenka Libotovská.

**Redakční rada neodpovídá za stylizaci příspěvků a za tiskové chyby. Vyhrazuje si právo na krácení příspěvků.**

**Za obsah článků plně zodpovídají jejich autoři a jejich názory nemusí vyjadřovat postoj Redakční rady.**

Zasláním příspěvku autor uděluje vydavateli svolení vydat jej v elektronické podobě, jakož i v tištěné podobě ve zpravodaji.

**Nevyžádané rukopisy se nevracejí.**

Autor kresby Orlice Ing. Josef Benedikt. Publikace je registrována Ministerstvem kultury ČR pod značkou: MK ČR E 11924.

Tisk: AG TYP Kostelec n. Orl., [agtyp@agtyp.cz](mailto:agtyp@agtyp.cz), náklad 2900 ks. Distribuce: Česká pošta s.p., pobočka Kostelec nad Orlicí.

Inzerce objednávejte: na MÚ v Kostelci nad Orlicí, Š. Slezáková 494 337 284, 725 099 614, e-mail: [zpravodaj@muko.cz](mailto:zpravodaj@muko.cz).

**UZÁVĚRKA ÚNOROVÉHO ČÍSLA 15. 1. 2010**