



# Městský úřad Kostelec nad Orlicí

stavební úřad – životní prostředí

Palackého náměstí 38, 517 41 Kostelec nad Orlicí

č.j.: MUKO-14921/2017-la

V Kostelci nad Orlicí, dne 28. prosince 2017

spisová značka: 4228/2017

spisový znak: 328.3

Vyřizuje: Adamovská Lenka

Žadatel- stavebník:

(účastník řízení dle § 27 odst. 1 písm. a) správního řádu a dle § 85 odst.1 písm.a) stavebního zákona)

**ČEZ Distribuce a.s., IČ 247 29 035, Teplická 874/8, 405 02 Děčín IV – Podmokly**

zastoupený na základě plné moci společností:

**MONTPROJEKT, a.s. IČO 284 94 032, Arnošta z Pardubic 2082, 531 17 Pardubice,**

**doručovací adresa: pan Petr Salášek, Montprojekt, a.s., Lidická 934, 570 01 Litomyšl**

## VEŘEJNÁ VYHLÁŠKA

### ROZHODNUTÍ

Dne 28.06.2017 podal výše uvedený žadatel u zdejšího stavebního úřadu žádost o vydání rozhodnutí o umístění stavby kabelového vedení NN „Zdelov- rekonstrukce nn“, na pozemcích st.123, 362/1, 362/2, st. 31/1, 361, st. 42, st.31/2, 359/3, st.33, st. 34, st.40, 324/2, st.39, 309, st.38/2, st.36, 274/2, st.38/1, 307/1, 307/2, st.32, 359/1, 764/1, 773/1, 315/9, 774/1, st.95, 430/2, 404/1, st.43/2, st.43/1, 397, st.44, 430/7, 778, 404/5, 430/1, 430/3, 401, st.105, st.30, st.29, st.26, 454/2, 454/8, st.112, 454/4, 458/1, st.73, 459/23, 446/1, st.119, 427/1, 765, 764/2, 764/5, st.121, 445, 217/8, 217/4, st.120, 459/3, 764/1, 756, 785/33, st.25, 227/1, 227/2, st.22, 217/2, st.117, st.27/1, 218/2, st.103, 764/6, 182/3, st.124/3, st.98, st.21, st.100, 181/6, st.115, st.20, st.108, st.109, 176, st.16/2, st.111, 177, 182/1, 766/1, st.14, st.15/1, st.110, st.8, 114, st.6, 99, st.107, 98/3, 97/2, st.5, 90, 70, st. 175, st.3, 57, 765, 764/5, 764/2, st.104, 764/7, 98/1, st.4/1, 503/2, st.49, 502, st.62/2, st.62/1, st.64, st.65, st.67, st.68, st.70, 739/2, st.60, 746/2, 522/3, 527, st.55, 542, 526/2, 528/1, 528/2, st.58, 530/1, st.57, 511/1, st.61, 513/1, st.51, st.52/2, st.52/1, st.53, 543/2, st.113, st.77, 547, 560/1, st.118, 561/2, st.78/2, 562, st.167, st.78/1, st.116, 546/2, 537, 500/1, 750/1, 747, 526/1, 519, 745, 746/1, 546/6, 739/1, 781/7, 807/7, st.54, 543/1, st.79, 570/2, 568/3, 569, st.81, 586, st.114, st.106, st.83/1, 598/1, st.85, 744/1, st.47, 794, st.101/1, 749, 822, st.101/2, 496, 495/12, 495/11, 495/1, 495/5, st.72/1, 495/10, st.71/1, 495/8, 488, st.76/1, st.76/2, 491, 750/2, 752/2, 467, 490/14, st.140, 796, 797, 750/1, st.71/3, 495/14, 495/15, 495/2, 750/4, 750/3, 826, 752/3, 752/1, 490/3, 785/17, 495/7, st.74/1, 483/1 v kat. území Zdelov a na pozemku parc.č. 3547 v kat. území Kostelec nad Orlicí. Dnem podání žádosti bylo ve smyslu § 44 odst.1 správního řádu zahájeno územní řízení. Žádost byla doplněna dne 15.11.2017.

Městský úřad Kostelec nad Orlicí, stavební úřad – životní prostředí, jako obecný stavební úřad příslušný podle § 13 odst. 1 písm. c) zákona č. 183/2006 Sb., o územním plánování a stavebním řádu, (dále jen „stavební zákon“) a jako místně příslušný stavební úřad podle ustanovení § 11 zákona č. 500/2004 Sb., správní řád, posoudil výše uvedenou žádost v územním řízení podle § 84 - 90 stavebního zákona a na základě provedeného řízení podle § 92 stavebního zákona a § 9 zákona č. 503/2006 Sb., o podrobnější úpravě územního rozhodování, územního opatření a stavebního řádu v platném znění, **vydává**

## územní rozhodnutí č. 2/2017

### o umístění stavby

#### **kabelového vedení NN „Zdelov- rekonstrukce nn“,**

na pozemcích st.123, 362/1, 362/2, st. 31/1, 361, st. 42, st.31/2, 359/3, st.33, st. 34, st.40, 324/2, st.39, 309, st.38/2, st.36, 274/2, st.38/1, 307/1, 307/2, st.32, 359/1, 764/1, 773/1, 315/9, 774/1, st.95, 430/2, 404/1, st.43/2, st.43/1, 397, st.44, 430/7, 778, 404/5, 430/1, 430/3, 401, st.105, st.30, st.29, st.26, 454/2, 454/8, st.112, 454/4, 458/1, st.73, 459/23, 446/1, st.119, 427/1, 765, 764/2, 764/5, st.121, 445, 217/8, 217/4, st.120, 459/3, 764/1, 756, 785/33, st.25, 227/1, 227/2, st.22, 217/2, st.117, st.27/1, 218/2, st.103, 764/6, 182/3, st.124/3, st.98, st.21, st.100, 181/6, st.115, st.20, st.108, st.109, 176, st.16/2, st.111, 177, 182/1, 766/1, st.14, st.15/1, st.110, st.8, 114, st.6, 99, st.107, 98/3, 97/2, st.5, 90, 70, st. 175, st.3, 57, 765, 764/5, 764/2, st.104, 764/7, 98/1, st.4/1, 503/2, st.49, 502, st.62/2, st.62/1, st.64, st.65, st.67, st.68, st.70, 739/2, st.60, 746/2, 522/3, 527, st.55, 542, 526/2, 528/1, 528/2, st.58, 530/1, st.57, 511/1, st.61, 513/1, st.51, st.52/2, st.52/1, st.53, 543/2, st.113, st.77, 547, 560/1, st.118, 561/2, st.78/2, 562, st.167, st.78/1, st.116, 546/2, 537, 500/1, 750/1, 747, 526/1, 519, 745, 746/1, 546/6, 739/1, 781/7, 807/7, st.54, 543/1, st.79, 570/2, 568/3, 569, st.81, 586, st.114, st.106, st.83/1, 598/1, st.85, 744/1, st.47, 794, st.101/1, 749, 822, st.101/2, 496, 495/12, 495/11, 495/1, 495/5, st.72/1, 495/10, st.71/1, 495/8, 488, st.76/1, st.76/2, 491, 750/2, 752/2, 467, 490/14, st.140, 796, 797, 750/1, st.71/3, 495/14, 495/15, 495/2, 750/4, 750/3, 826, 752/3, 752/1, 490/3, 785/17, 495/7, st.74/1, 483/1 v kat. území Zdelov a na pozemku parc.č. 3547 v kat. území Kostelec nad Orlicí.

#### **Popis stavby:**

Stávající venkovního vedení nn 1 kV bude nahrazeno novým kabelovým vedením uloženým v zemi do výše uvedených pozemků v dotčené lokalitě obce Zdelov dle přiložených situačních výkresů.

Stavbou je dotčeno distribuční vedení nn v rozsahu lokality napájené z trafostanic TS\_RK\_0100 Zdelov-směr Šachov, TS\_RK\_0930 Zdelov-K Mírovu, TS\_RK\_0551 Zdelov-U Obchodu, TS\_RK\_0839 Zdelov u Koupaliště. V rámci nahrazení stávajícího venkovního vedení nn novým kabelovým vedením nn bude toto venkovní vedení v celém dotčeném úseku demontováno.

V trase kabelového vedení nn budou umístěny jednotlivé kabelové pilíře sloužící k napojení jednotlivých objektů a odjištění kabelového vedení nn. Jedná se o celoplastové pilíře šedé barvy, které budou ve většině umístěny do oplocení připojovaných domů a tím nebudou působit rušivým dojmem v dotčeném prostředí.

Přeložky inženýrských sítí nebudou prováděny. Nové kabelové vedení nn 1kV bude napojeno na stávající kabelové vedení pomocí smřřovací spojky.

Kabelové vedení bude umístěno v kabelovém výkopu. Výkop bude zhutněn v celé délce trasy. V místech, kde je to možné, budou výkopové práce prováděny strojně. V místě souběhu a křížení s ostatními podzemními zařízeními budou výkopové práce prováděny ručně. Přebytná zemina bude uložena na skládce.

Kabely 1 kV budou uloženy dle ČSN 33 2000-5-52, PNE 34 1050 a ČSN 73 6005 ve vrstvě písku nebo přesáté zeminy o síle 8 cm pod i nad kabelem se zakrytím výstražnou folií červené barvy.

Při křížování podzemních vedení a zařízení budou kabely 1 kV uloženy v betonových nebo umělohmotných žlabech nebo trubkách, které musí přesahovat křížované zařízení o 1 m na každou stranu od místa křížení.

V místech, kde hrozí mechanické poškození (komunikace, frekventovaná místa, veřejné prostranství, vodoteče, vjezdy do dvorů a nádvoří), musí být kabely 1 kV uloženy v betonových,

umělohmotných nebo korugovaných trubkách DVK v hloubce min.1m pod nivelitou vozovky (terénu). Trubky budou uloženy v betonovém loži z prostého betonu s konstrukcí záspy kabelové rýhy dle požadavku správce křižované plochy.

Hloubka uložení kabelů ve volném terénu bez mechanické ochrany 70 cm, v chodníku 50 cm, v krajnici a pod vozovkou 100 cm.

Kabel bude použit silový celoplastový 1kV dle ČSN 347658 typu AYKY3x240+120mm<sup>2</sup> ,AYKY4x25mm<sup>2</sup> ,CYKY 4x10 mm<sup>2</sup>. Bude provedeno uzemnění, zemnicí páska FeZn 30/4 bude uložena ve společném výkopu s kabelem na dno výkopu a to nejméně 10 cm pod kabel nebo vedle kabelu dle ČSN 332000-5-54.

Nové úseky kabelového vedení budou jištěny ve stávajících a nových pojistkových skříních typu SR302, SR402, SS100, SS200, SP100výkonovými pojistkami proti zkratu a přetížení.

### **Pro umístění a provedení stavby se stanovují tyto podmínky:**

1. Výše uvedená stavba bude umístěna na pozemcích parc.č. st.123, 362/1, 362/2, st. 31/1, 361, st. 42, st.31/2 , 359/3, st.33, st. 34, st.40, 324/2, st.39, 309, st.38/2, st.36, 274/2, st.38/1, 307/1, 307/2, st.32, 359/1, 764/1, 773/1, 315/9, 774/1, st.95, 430/2, 404/1, st.43/2, st.43/1, 397, st.44, 430/7, 778, 404/5, 430/1, 430/3, 401, st.105, st.30, st.29, st.26, 454/2, 454/8, st.112, 454/4, 458/1, st.73, 459/23, 446/1, st.119, 427/1, 765, 764/2, 764/5, st.121, 445, 217/8, 217/4, st.120, 459/3, 764/1, 756, 785/33, st.25, 227/1, 227/2, st.22, 217/2, st.117, st.27/1, 218/2, st.103, 764/6, 182/3, st.124/3, st.98, st.21, st.100, 181/6, st.115, st.20, st.108, st.109, 176, st.16/2, st.111, 177, 182/1, 766/1, st.14, st.15/1, st.110, st.8, 114, st.6, 99, st.107, 98/3, 97/2, st.5, 90, 70, st. 175, st.3, 57, 765, 764/5, 764/2, st.104, 764/7, 98/1, st.4/1, 503/2, st.49, 502, st.62/2, st.62/1, st.64, st.65, st.67, st.68, st.70, 739/2, st.60, 746/2, 522/3, 527, st.55, 542, 526/2, 528/1, 528/2, st.58, 530/1, st.57, 511/1, st.61, 513/1, st.51, st.52/2, st.52/1, st.53, 543/2, st.113, st.77, 547, 560/1, st.118, 561/2, st.78/2, 562, st.167, st.78/1, st.116, 546/2, 537, 500/1, 750/1, 747, 526/1, 519, 745, 746/1, 546/6, 739/1, 781/7, 807/7, st.54, 543/1, st.79, 570/2, 568/3, 569, st.81, 586, st.114, st.106, st.83/1, 598/1, st.85, 744/1, st.47, 794, st.101/1, 749, 822, st.101/2, 496, 495/12, 495/11, 495/1, 495/5, st.72/1, 495/10, st.71/1, 495/8, 488, st.76/1, st.76/2, 491, 750/2, 752/2, 467, 490/14, st.140, 796, 797, 750/1, st.71/3, 495/14, 495/15, 495/2, 750/4, 750/3, 826, 752/3, 752/1, 490/3, 785/17, 495/7, st.74/1, 483/1 v kat. území Zdelov a na pozemku parc.č. 3547 v kat. území Kostelec nad Orlicí, tak jak je vyznačeno na situacích Situační plán včetně projektovaného zařízení – situace č.1-13, která je přílohou tohoto rozhodnutí.
2. Kabelové vedení nn bude provedeno podle projektové dokumentace ověřené v územním řízení, zpracované panem Ing. Miroslavem Merglem, autorizovaným inženýrem pro technologická zařízení staveb, ČKAIT 0701318.
3. Trasa podzemního kabelového vedení bude umístěna tak, tak aby byly splněny požadavky dle ČSN 73 6005 Prostorové uspořádání sítí technického vybavení a ČSN 33 2000-5 -52 Elektrické instalace nízkého napětí.
4. **Stavba kabelového vedení v souladu s ustanovením § 103 odst. 1 písm. e) bodu 5 stavebního zákona nevyžaduje stavební povolení ani ohlášení stavebnímu úřadu a lze ji provést na základě územního rozhodnutí.**
5. Stavba bude prováděna způsobem fyzickou nebo právnickou osobou, tato osoba bude stavebnímu úřadu bezodkladně ohlášena nejpozději před zahájením prací a bude předložen doklad o její způsobilosti.
6. V souladu s ustanovením § 152 stavebního zákona je stavebník povinen dbát na řádnou přípravu a provádění stavby. Přitom musí mít na zřeteli zejména ochranu života a zdraví osob nebo zvířat, ochranu životního prostředí a majetku, i šetrnost k sousedství. K tomu je povinen zajistit provedení a vyhodnocení zkoušek a měření předepsaných zvláštními předpisy.
7. **Před zahájením zemních prací budou vytyčeny všechny inženýrské sítě vyskytující se v místě stavby na základě vyjádření jejich správců a současně budou zajištěna opatření zabráňující jejich poškození. V místě souběhu či křížení s ostatními podzemními zařízeními budou výkopové práce prováděny ručně.**

8. O zahájení prací na stavbě stavebník nejpozději 7 dní předem informuje osoby, které mohou být pracemi dotčeny.
9. Staveniště bude uspořádáno tak, aby bylo možno stavbu řádně a bezpečně provádět. Otevřený výkop bude řádně označen, zabezpečen proti pádu chodců a při snížené viditelnosti osvětlen. Výjezdem ze staveniště nesmí být znečišťována přilehlá komunikace, případné znečištění musí být neprodleně odstraněno.
10. Při provádění stavby budou dodržena ustanovení vyhl. č. 591/2006 Sb., o bližších minimálních požadavcích na bezpečnost a ochranu zdraví při práci na staveništích a zákona č. 309/2006 Sb., kterým se upravují další požadavky bezpečnosti a ochrany zdraví při práci v pracovněprávních vztazích a o zajištění bezpečnosti a ochrany zdraví při činnosti nebo poskytování služeb mimo pracovněprávní vztahy (zákon o zajištění dalších podmínek bezpečnosti a ochrany zdraví při práci).
11. Každý stavební výrobek, určený pro trvalé zabudování do stavby, musí být v souladu se zákonem č. 22/1997 Sb. v platném znění a NV 163/2002 Sb.. Při závěrečné kontrolní prohlídce musí být každý výrobek dokladován a ověřen dle § 5 certifikace výrobků, § 6 posouzení jakosti, § 7 ověření shody výrobků, § 8 posouzení shody, apod., dle výše uvedeného NV.
12. Pro stavbu budou navrženy a použity takové výrobky a konstrukce, jejichž vlastnosti z hlediska způsobilosti stavby pro navržený účel zaručují, že stavba při správném provedení a běžné údržbě po dobu ekonomicky odůvodněné předpokládané existence splní požadavky na mechanickou pevnost a stabilitu, požární bezpečnost, hygienu, ochranu zdraví a životního prostředí, bezpečnost při užívání, ochranu proti hluku, úsporu energie a ochranu tepla.
13. Kabelové vedení bude umístěno v kabelovém výkopu. Výkop bude zhuťněn v celé délce trasy. Nad kabely bude umístěna výstražná fólie. Veškeré pozemky dotčené stavbou budou po jejím dokončení uvedeny do původního stavu a protokolárně předány jejich vlastníkům. Travnaté plochy budou zpětně ohumusovány a zatravněny.
14. **Stavba bude dokončena nejpozději do 31.12.2019.**
15. **Při provádění stavby budou dodrženy podmínky vyplývající z rozhodnutí, vyjádření, souhlasů a závazných stanovisek dotčených orgánů a z vyjádření správců inženýrských sítí k realizaci stavby a to:**
  - **koordinované závazné stanovisko MěÚ Kostelec nad Orlicí, odbor organizačně-správní ze dne 05.05.2017 pod č.j. OSO 225/2017-8512/2017-If**  
**- zákona č. 20/1987 Sb., o státní památkové péči, ve znění pozdějších předpisů, dle § 29 odst. 2 písm. b)**  
*Veřejné zájmy na úseku ochrany státní památkové péče, jejichž ochrana je v působnosti městského úřadu, odboru organizačně-správního, nejsou předmětem zájmem dotčeny. Upozorňujeme však, že při provádění stavebních a výkopových prací může dojít k narušení archeologických nálezů a situací, jež bude nutno zachránit a zdokumentovat. Proto požadujeme splnění následujících podmínek:*
    - a) Oznámit přípravu akce subjektu, který má oprávnění provádět archeologické práce dle zákona č. 20/1987 Sb., odst. 2. § 22 (to znamená archeologickému pracovišti, viz příložený seznam oprávněných organizací, např.: Muzeum a galerie Orlických hor, Jiráskova 2, 516 01 Rychnov nad Kněžnou, telefon: 494 534 450).
    - b) Zde sdělit termín zahájení stavby, a ohlásit započítí zemních, či výkopových prací cca 3 týdny před termínem.
    - c) Umožnit provedení záchranného archeologického výzkumu, či dozoru při provádění zemních a výkopových prací. Na tyto archeologické práce dle zákona č. 20/1987 Sb., ve znění pozdějších zákonných úprav a doplňků, bude uzavřena smlouva o provedení archeologických zásahů. Všechna práva a povinnosti v souvislosti s archeologickými pracemi přebírá organizace, se kterou bude uzavřena smlouva o jeho provedení.
    - d) Hlásit náhodné archeologické nálezy v průběhu stavby příslušnému archeologickému pracovišti, popřípadě orgánům státní památkové péče - odboru organizačně-správnímu Městského úřadu Kostelec nad Orlicí, či Národnímu památkovému ústavu, územnímu

odbornému pracovišti v Josefově. Nález i naleziště musí poté zůstat podle § 23, odst. 3 zákona č. 20/1987 Sb., ve znění pozdějších zákonných úprav a doplňků, beze změny až do jeho ohledání a zdokumentování pracovníkem odborného archeologického pracoviště.

- zákona č. 13/1997 Sb., o pozemních komunikacích, ve znění pozdějších předpisů, dle § 40 odst. 4 pí sm. d)

Městský úřad Kostelec nad Orlicí, stavební úřad - životní prostředí, jako věcně příslušný silniční správní úřad a speciální stavební úřad podle § 40 odst. 4 zákona č. 13/1997 Sb., o pozemních komunikacích v platném znění (dále jen „zákon o pozemních komunikacích“) jako speciální stavební úřad pro stavby silnic, místních komunikací a veřejně přístupných účelových komunikací podle § 15 odst. 1 písm. c) zákona č. 183/2016 Sb., o územním plánování a stavebním řádu, ve znění jeho pozdějších předpisů a novel (dále jen „stavební zákon“) a jako místně příslušný podle ustanovení § 11 zákona č. 500/2004 Sb., správní řád, vydává dle § 4 odst. 2 zákona č. 183/2006 Sb., o územním plánování a stavebním řádu, ve znění pozdějších předpisů, k záměru stavby „**Zdelov - rekonstrukce NN**“ na pozemcích v kat. území Zdelov toto závazné stanovisko.

Silniční správní úřad **nemá** připomínku k výše uvedené stavbě, v rámci které bude provedena rekonstrukce vedení NN. V případě této rekonstrukce inženýrských sítí vedených v komunikaci je třeba požádat o povolení ke zvláštnímu užívání dané komunikace, dle ustanovení § 25 odst. 1 zákona o pozemních komunikacích, příslušný silniční správní úřad, jímž je v případě **místní komunikace** obec Zdelov a v případě **silnice II. a III. třídy** MěÚ Kostelec n. Orl., SÚ-ŽP.

případě nutnosti stanovení dopravního značení je třeba požádat o stanovení přechodné úpravy provozu na pozemních komunikacích dle ustanovení § 77 odst. 1 písm. c) a § 61 zákona č. 361/2000 Sb., o provozu na pozemních komunikacích, příslušný obecní úřad obce s rozšířenou působností, jímž je MěÚ Kostelec n. Orl., ODOŽÚ.

souvislosti se stanovením dopravního značení je dále nutné požádat o omezení obecního užívání komunikace uzavírkami či objízdkami, dle ustanovení § 24 odst. 2 zákona o pozemních komunikacích, příslušný silniční správní úřad, jímž je v případě **místní komunikace** obec Zdelov a v případě **silnice II. a III. třídy** MěÚ Kostelec n. Orl., SÚ-ŽP.

- zákona č. 289/1995 Sb., o lesích a o změně a doplnění některých zákonů ( lesní zákon), ve znění pozdějších předpisů, dle § 47 odst.1 písm.a) a § 48 odst. 2 písm.c)

Jako věcně příslušný orgán státní správy lesů, vydáváme dle § 14 odst. 2 lesního zákona, společnosti CEZ Distribuce a.s., Teplická 874/8, Děčín IV - Podmokly souhlas s provedením stavby „**Zdelov - rekonstrukce nn**“ na pozemcích ve vzdálenosti do 50 m od lesa pare. č. 260 v k.ú. Šachov u Borohrádku (25 m) a pare. č. 3625 v k.ú Kostelec nad Orlicí (33 m). K dotčení těchto lesních pozemků stavbou nedojde.

Dále uvádíme, že se jedná o stavbu, kterou bude dotčen pozemek určený k plnění funkcí lesa pare. č. 807/7 v k. ú Zdelov. Z tohoto důvodu je dle § 14 odst. 3 lesního zákona ke stavbě nutný souhlas orgánu státní správy lesů, který je samostatným rozhodnutím. Věcně a místně příslušným orgánem státní správy lesů je Městský úřad Kostelec nad Orlicí, a kterému je nutno předložit žádost s náležitostmi dle vyhlášky č. 77/1996 Sb., o náležitostech žádosti o odnětí nebo omezení a podrobnostech o ochraně pozemků určených k plnění funkcí lesa.

- zákona č. 114/1992 Sb., o ochraně přírody a krajiny, ve znění pozdějších předpisů, dle § 65 a § 77 odst. 3

Jako orgán ochrany přírody a krajiny s návrhem trasy kabelového vedení souhlasíme za těchto podmínek:

- po dobu výstavby zajistit nezbytnou ochranu dřevin před poškozováním dle § 7 odst. 1 ZOPK; stavební práce provádět v souladu ČSN 83 9061\_Technologie vegetačních úprav v krajině - Ochrana stromů, porostů a vegetačních ploch při stavebních pracích.
- při výkopových pracích respektovat kořenovou zónu stromů, za kterou se pokládá plocha půdy pod korunou stromu zvětšená o 1,5 m; v případě nutnosti výkopových prací v kořenové zóně, výkop pak provádět pouze ručně,

- v kořenové zóně neskladovat stavební materiál ani pojiždět se stavebními stroji,
- v místech minimální vzdálenosti výkopu od kořenové zóny uložit na stranu k zeleni protikořenovou fólii,
- při výkopu se nesmí přetínat kořeny o průměru > 3 cm; v nezbytně nutných případech kořeny přetínat pouze řezem a řez ošetřit přípravky na ochranu dřevin proti houbovým infekcím,
- obnažené kořeny chránit před vysycháním nebo mrazem.

- zákona č. 334/1992 Sb., o ochraně zemědělského půdního fondu, ve znění pozdějších předpisů, dle § 13 odst.1 písm. a) a § 15 písm.n)

Jako orgán ochrany zemědělského půdního fondu věcně příslušný uvádíme, že **k předloženému záměru není třeba souhlas k odnětí půdy ze ZPF** podle § 9 odst. 1 zákona o ochraně ZPF.

Vzhledem k tomu, že stavbou zemního kabelového vedení nn budou dotčeny pozemky náležející do ZPF, požadujeme v souladu s § 10 odst. 3 vyhlášky č. 13/1994 Sb., kterou se upravují některé podrobnosti ochrany zemědělského půdního fondu, aby při výstavbě byla zajištěna ochrana zemědělského půdního fondu.

Záměr lze realizovat za těchto podmínek:

- zajistit skryvku kulturní vrstvy půdy v celém manipulačním území a postarat se o její řádné uskladnění pro účel rekultivace dotčených pozemků,
- provádět práce tak, aby na zemědělské půdě a jejím vegetačním krytu došlo k co nejmenším škodám,
- při výkopových pracích provádět skryvku kulturních vrstev půdy oddělením drnu včetně ornice od podloží,
- po dobu výstavby zajistit, aby nedošlo ke znehodnocení fyzikálních, chemických a biologických vlastností skryvky kulturních vrstev půdy až do doby jejího zpětného použití,
- při záhrnu ukládat zeminy v původních vrstvách tak, aby ornice tvořila svrchní vrstvu půdního profilu,
- půdu hutnit ve vrstvách po 20 cm,
- plochy dotčené stavbou uvést do řádného stavu, aby po ukončení realizace záměru dále plnily zemědělskou funkci,
- o činnostech souvisejících se skryvkou vést stavební deník, tj. údaje o jejím přemístění, uložení, ochraně a ošetřování.

▪ **závazné stanovisko HZS Královéhradeckého kraje, územní odbor Rychnov nad Kněžnou ze dne 03.07.2017 pod č.j. HSHK-4007-2/2017**

▪ **vyjádření k existenci sítí AQUA SERVIS, a.s.ze dne 10.05.2017 pod zn. AQUA/509/2017/Lu**

- Ve Vašem zájmovém území se nachází vodovod ve správě společnosti AQUA SERVIS, a.s. V příloze Vám posíláme orientační zakres námi provozovaného vodovodu. Pro skutečný průběh trasy vodovodního řadu nutno vodovod vytyčit. Vytyčení vodovodu provede AQUA SERVIS, a.s. - vodovod p. Gois tel. 602 771 274, (vytyčení nutno objednat telefonicky nejméně deset dní předem ve všední dny od 6:00 - 14:00 hod., po tel. objednání lze objednávku zaslat na e-mail jiri.cepelik@aquark.cz.

- Upozorňujeme, že se ve Vašem zájmovém území mohou nacházet vodovodní přípojky, které nejsou v naší správě. V příložené situaci jsou sice vodovodní přípojky zakresleny, ale jejich zakres nemusí být přesný ani kompletní. Polohu přípojek si můžete ověřit dotazem u jejich vlastníků.

- Při každém křížení nebo souběhu v ochranném pásmu se stávajícím vodovodem v průběhu stavby požadujeme před zahrnutím uložení podzemního vedení nutně přizvat ke kontrole naše techniky vodovod - středisko Borohrádek tel. 494 381 424, mobil. 602 963 951; Každé místo křížení se stávajícím vodovodním řadem musí být řádně zkontrolováno a protokolárně předáno firmě AQUA SERVIS, a.s.

- V rámci zemních prací se musí pracovat s max. opatrností, aby nedošlo k poškození stávajícího vodovodu a k podstatnému snížení či zvýšení jeho krycí vrstvy.
- Umístění staveb, objektů, stromů, keřů, oplocení, sloupů, kabelů atd. musí být situováno min. 1,5 m od stávajícího vodovodu.
- Při umístění nových inženýrských sítí musí být dodržena prostorová norma ČSN 73 6005.
- Ke kanalizaci nevyjadřujeme. V obci Zdelov nejsme provozovatelem kanalizace.
- Upozorňujeme, že v případě provádění zemních prací, staveb, umístování konstrukcí nebo jiných podobných zařízení či provádění činností, které omezují přístup k vodovodnímu řadu, nebo které by mohly ohrozit jeho technický stav nebo plynulé provozování, vysazování trvalých porostů, provádění skládek mimo jakéhokoliv odpadu a provádění terénních úprav v ochranném pásmu vodovodu je dle zákona č. 274/2011 Sb. § 23 odst. 5 možné pouze s písemným souhlasem provozovatele vodovodu.

▪ **vyjádření Správ silnic Královehradeckého kraje, příspěvková organizace, Kutnohorská 59, 500 04 Hradec Králové – Plačice ze dne 24.05.2017 pod zn. SSKHK/2853/2017/Ho**

Organizace souhlasí za následujících podmínek.:

1. Uvedený souhlas slouží k vydání povolení pro umístění kabelového vedení do silničního pozemku, dle § 25 odst. 6 písm. d), zák. č. 13/97 Sb. o pozemních komunikacích, ve znění pozdějších předpisů, o které je nutno požádat speciální stavební úřad v dané oblasti.
2. Před zahájením řízení o povolení stavby bude mezi správcem sil. pozemků a investorem uzavřena Smlouva o smlouvě budoucí o zřízení věcného břemene. Souhlas se stavbou je podmíněn uzavřením příslušné smlouvy mezi správcem sil. pozemků a investorem.
3. Souhlasem s prováděním prací na silničním pozemku, dle § 25 odst. 6 písm. c), zák. č. 13/97 Sb. o pozemních komunikacích, ve znění pozdějších předpisů, bude uzavření nájemní smlouvy. O tu si investor - zhotovitel požádá v dostatečném předstihu před zahájením prací.
4. Uvedení do původního stavu dle čl. V.Smlouvy BVB č. 8/50/17/0101/Ho/F.
5. Případné další zásahy do silničního pozemku budou předem konzultovány a budou stanoveny konkrétní podmínky pro provedení.
6. Neprodleně po ukončení stavby bude mezi investorem a vlastníkem komunikace sepsán předávací protokol, pozemek bude upraven do původního stavu.

▪ **vyjádření Lesy ČR, s.p. správa toků-oblast Povodí Labe ze dne 11.04.2017 pod č.j. LCR953/0000584/2017**

Z hlediska správy vodního toku Brodec s číslem hydrologického pořadí 1-02-01-088 /IDVT 10185389/ a z hlediska práva hospodařit s parcelou 785/33 a 785/17 k.ú. Zdelov souhlasíme s výše uvedenou akcí při dodržení následujících podmínek:

1/Navržená stavební akce uvažuje o křížení kabelu s vodním tokem Brodec ve dvou místech na výše uvedených parcelách ve Zdelově. Uložení bude provedeno protlakem v hloubce minimálně 1m pod stávající niveletu dna v lokalitě parcely 785/17 k.ú. Zdelov. U parcely 785/33 k.ú. Zdelov bude uložení provedeno protlakem v hloubce minimálně 1,20m pod stávající niveletu dna. Jedná se úsek silného namáhání dna toku pod bezpečnostním přelivem Zdelovského rybníka. Běhy toku a plochy po výkopových jámách protlaku budou uvedeny do původního tvaru a osety. Nebude změněn průtočný profil koryta toku.

2/ Bez našeho vědomí nebudou káceny břehové porosty.

3/ Kabelové pilře nebo jiné trvalé nadzemní objekty stavby nebudou umístěny blíže než 6m od břehové čáry toku.

4/ Použité parcely 785/17 a 785/33 k.ú. Zdelov jako stavební budou před povolením stavby ošetřeny mezi LČR a stavebníkem smlouvou o smlouvě budoucí na zřízení služebnosti /břemeno/. Kontaktní osoba pro přípravu smlouvy za LČR paní Odvárková Renata tel.: 606081098

Toto vyjádření má omezenou platnost po dobu dvou let.

▪ **vyjádření Lesy ČR, s.p. Lesní správa Rychnov nad Kněžnou ze dne 29.06.2017 pod č.j. LCR165/000900/2017**

Na lesní správu byla doručena žádost o vyjádření k projektové dokumentaci na stavbu „Zdelov - rekonstrukce nn“, číslo stavby IE-12-2005362. Jedná se o vybudování nové kabelové sítě nn nahrazující stávající venkovní vedení nn v obci Zdelov. Stávající venkovní vedení nn provozované ČEZ Distribuce bude v dotčených částech obce Zdelov demontováno v celém rozsahu. Stavbou budou dotčeny i pozemky p. č. 807/7 v k. ú. Zdelov a p. č. 3547 v k. ú. Kostelec nad Orlicí, které jsou ve vlastnictví ČR - s právem hospodařit pro Lesy ČR, s. p. Katastrální úřad pro Královéhradecký kraj, Katastrální pracoviště Rychnov nad Kněžnou, na LV 223 v k. ú. Zdelov a LV 2504 v k. ú. Kostelec nad Orlicí. Jedná o **pozemky určené k plnění funkcí lesa (PUPFL)**. Na pozemku p. č. 807/7 se nachází Věcné břemeno se společností České radiokomunikace a. s. Se stavbou souhlasíme, pokud budou splněny následující podmínky:

1. Před zahájením stavby je nutno zaslat na adresu LS Rychnov zpracovanou projektovou dokumentaci.
2. Před zahájením stavby je nutno požádat správní úřad o **dočasné odnětí** (platné po dobu stavby) a po ukončení stavby o **trvalé omezení** (po geometrickém odměření konečné stavby) částí pozemků určených k plnění funkcí lesa, které jsou dotčeny stavbou a dodání **znaleckého posudku** dle vyhlášky 55/1999 sb. na odhad škody způsobené trvalým odnětím z PUPFL. Rozhodnutí o dočasném odnětí a znalecký posudek doručí vlastníci stavby na LS Rychnov nad Kněžnou.
3. Před zahájením stavby musí vlastníci stavby převzít od vlastníka pozemku Písemný předávací protokol pozemků a po ukončení stavby musí vlastníci stavby předat vlastníkovi pozemku Písemný ukončující protokol o převzetí pozemků.
4. Dále bude před zahájením stavby uzavřena **nájemní smlouva** na pronájem části předmětného pozemku od předání Písemného předávacího protokolu pozemků do doby vkladu smlouvy o služebnosti inženýrské sítě do katastru nemovitostí.
5. Při vlastní stavbě požadujeme, aby kabelové vedení nn bylo umístěno v hloubce min. 120 cm pod úrovní terénu.
6. Po skončení stavby stavebník zajistí na svoje náklady **geometrické zaměření (GP)** stavby elektrického vedení a toto GP doručí na LS Rychnov nad Kněžnou.
7. Na předmětné pozemky bude uzavřena **smlouva o služebnosti inženýrské sítě**. Ocenění práv služebnosti bude doloženo ze strany stavebníka **znaleckým posudkem** (soudním znalcem dle zák. 526/1990 Sb.). K hodnotě uvedené ve znaleckém posudku bude připočítána zákonem stanovená výše DPH. Veškeré náklady spojené s realizací služebnosti a s jeho vkladem do katastru nemovitostí uhradí stavebník.
8. Upozorňujeme, že při výpočtech plochy pro nájemní smlouvu a služebnosti je třeba uvažovat s ochranným pásmem.
9. Po skončení stavby vrátit předmětné pozemky do původního stavu (stav před stavbou).
10. Při vlastní realizaci stavby musí být dodržen zák. 289/1995 Sb., zvláště pak § 20 (zákaz manipulace s otevřeným ohněm do 50 m od okraje lesa - **tj. i kouřit!**).
11. Do okolních lesních porostů nesmí být vjížděno motorovými vozidly.
12. Na lesních pozemcích nesmí být ukládán výkopový, stavební ani jiný materiál.
13. V době výstavby i po ní, musí být zajištěn přístup k okolním lesním pozemkům, aby nic nebránilo řádnému obhospodařování PUPFL a porostů na nich.
14. V žádném případě nedojde na předmětných pozemcích k odstraňování stromů či keřů bez předchozího projednání s příslušným revírníkem panem Ing. Wittich (724 524 320), kterému bude vstup na pozemek oznámen **minimálně 14 dní** před započítáním stavby.
15. V případě vzniku jakýchkoliv škod na majetku ČR - s právem hospodařit pro LČR, s. p. Hradec Králové, budeme na investorovi uplatňovat finanční náhradu.
16. Toto stanovisko platí nejdéle 2 roky od jeho vydání, datum vydání je uvedeno v záhlaví vyjádření.

**16. Dokončenou stavbu kabelového vedení lze užívat na základě kolaudačního souhlasu.**

**17. Po ukončení stavby stavebník podá žádost o vydání kolaudačního souhlasu.** K žádosti je třeba přiložit doklady v souladu s § 18i vyhlášky č. 503/2006 Sb. (např. revizní zpráva elektrického vedení, zaměření skutečného provedení stavby oprávněným geodetem, doklad o předání pozemků dotčených stavbou jejich vlastníkům, protokoly o vytyčení a převzetí sítí jejich správci v místě stavby, atd.)

**Námítky účastníků řízení nebyly vzneseny.**

Účastník řízení (§ 27 odst. 1 správního řádu):

**ČEZ Distribuce a.s., IČ 247 29 035, Teplická 874/8, 405 02 Děčín IV – Podmokly**

**O d ů v o d n ě n í :**

Dne 28.06.2017 podal výše uvedený žadatel u zdejšího stavebního úřadu žádost o vydání rozhodnutí o umístění stavby kabelového vedení NN „Zdelov- rekonstrukce nn“, na pozemcích st.123, 362/1, 362/2, st. 31/1, 361, st. 42, st.31/2, 359/3, st.33, st. 34, st.40, 324/2, st.39, 309, st.38/2, st.36, 274/2, st.38/1, 307/1, 307/2, st.32, 359/1, 764/1, 773/1, 315/9, 774/1, st.95, 430/2, 404/1, st.43/2, st.43/1, 397, st.44, 430/7, 778, 404/5, 430/1, 430/3, 401, st.105, st.30, st.29, st.26, 454/2, 454/8, st.112, 454/4, 458/1, st.73, 459/23, 446/1, st.119, 427/1, 765, 764/2, 764/5, st.121, 445, 217/8, 217/4, st.120, 459/3, 764/1, 756, 785/33, st.25, 227/1, 227/2, st.22, 217/2, st.117, st.27/1, 218/2, st.103, 764/6, 182/3, st.124/3, st.98, st.21, st.100, 181/6, st.115, st.20, st.108, st.109, 176, st.16/2, st.111, 177, 182/1, 766/1, st.14, st.15/1, st.110, st.8, 114, st.6, 99, st.107, 98/3, 97/2, st.5, 90, 70, st. 175, st.3, 57, 765, 764/5, 764/2, st.104, 764/7, 98/1, st.4/1, 503/2, st.49, 502, st.62/2, st.62/1, st.64, st.65, st.67, st.68, st.70, 739/2, st.60, 746/2, 522/3, 527, st.55, 542, 526/2, 528/1, 528/2, st.58, 530/1, st.57, 511/1, st.61, 513/1, st.51, st.52/2, st.52/1, st.53, 543/2, st.113, st.77, 547, 560/1, st.118, 561/2, st.78/2, 562, st.167, st.78/1, st.116, 546/2, 537, 500/1, 750/1, 747, 526/1, 519, 745, 746/1, 546/6, 739/1, 781/7, 807/7, st.54, 543/1, st.79, 570/2, 568/3, 569, st.81, 586, st.114, st.106, st.83/1, 598/1, st.85, 744/1, st.47, 794, st.101/1, 749, 822, st.101/2, 496, 495/12, 495/11, 495/1, 495/5, st.72/1, 495/10, st.71/1, 495/8, 488, st.76/1, st.76/2, 491, 750/2, 752/2, 467, 490/14, st.140, 796, 797, 750/1, st.71/3, 495/14, 495/15, 495/2, 750/4, 750/3, 826, 752/3, 752/1, 490/3, 785/17, 495/7, st.74/1, 483/1 v kat. území Zdelov a na pozemku parc.č. 3547 v kat. území Kostelec nad Orlicí. Žádost byla doplněna dne 15.11.2017.

K žádosti byly doloženy tyto doklady:

- dokumentace pro územní řízení vypracovaná panem Ing. Miroslavem Merglem, autorizovaným inženýrem pro technologická zařízení staveb, ČKAIT 0701318, v červnu 2017
- smlouvy o uzavření budoucí smlouvy o zřízení věcného břemene a smlouvu o právu provést stavbu s vlastníky dotčených pozemků
- koordinované závazné stanovisko MěÚ Kostelec nad Orlicí, odbor organizačně - správní ze dne 05.05.2017 pod č.j. OSO 225/2017-8512/2017-lf
- vyjádření Lesy ČR. s.p. správa toků-oblast Povodí Labe ze dne 11.04.2017 pod č.j. LCR953/0000584/2017
- vyjádření Správy silnic Královéhradeckého kraje, příspěvková organizace, Kutnohorská 59, 500 04 Hradec Králové – Plačice ze dne 24.05.2017 pod č.j. SSKHK /SS/2853/2017-Ho
- vyjádření o existenci sítě elektronických komunikací společnosti Česká telekomunikační infrastruktura a.s. ze dne 14.07.2016 pod č.j. 658012/16 ( CETIN a.s.)
- vyjádření k existenci sítí AQUA SERVIS, a.s.ze dne 10.05.2017 pod zn. AQUA/509/2017/Lu

- stanovisko společnosti GridServices, s.r.o., Plynárenská 499/1, 602 00 Brno ze dne 11.04.2017 pod č.j. 5001493072
- sdělení o existenci komunikačního vedení společnosti ČEZ ICT Services, a.s. ze dne 03.11.2016 pod č.j. 0200519224
- sdělení o existenci energetického zařízení společnosti ČEZ Distribuce, a.s. ze dne 03.11.2016 pod č.j. 0100653175

Dne 11.08.2017 byly zmocněncem stavebníka emailem doplněny tyto doklady:

- smlouva o uzavření budoucí smlouvy o zřízení věcného břemene – služebnosti a smlouvu o právu provést stavbu mezi stavebníkem a Obec Zdelov
- vyjádření Lesy ČR. s.p. Lesní správa Rychnov nad Kněžnou ze dne 29.06.2017 pod č.j. LCR165/000900/2017
- závazné stanovisko HZS Královéhradeckého kraje, územní odbor Rychnov nad Kněžnou ze dne 03.07.2017 pod č.j. HSHK-4007-2/2017
- smlouvy o uzavření budoucí smlouvy o zřízení věcného břemene – služebnosti a smlouvu o právu provést stavbu ( Enžlovi, ELkhuri, Kout, Hiršová, Bozetická)

Dne 14.08.2017 byly výše uvedené doklady ze dne 11.08.2017 doručeny stavebnímu úřadu oficiálně Českou poštou.

Dne 17.08.2017 byly zmocněncem stavebníka emailem doplněny tyto doklady:

- smlouvy o uzavření budoucí smlouvy o zřízení věcného břemene – služebnosti a smlouvu o právu provést stavbu (Třasáková, Kopecský, Kopecská)

Dne 28.08.2017 byly zmocněncem stavebníka emailem doplněny tyto doklady:

- smlouva o smlouvě budoucí o zřízení služebnosti ( Lesy ČR)

Dne 18.09.2017 byly zmocněncem stavebníka emailem doplněny tyto doklady:

- smlouva o smlouvě budoucí o zřízení věcného břemene (Státní pozemkový úřad, nepodepsaná smlouva)
- smlouva o uzavření budoucí smlouvy o zřízení věcného břemene – služebnosti a smlouvu o právu provést stavbu (Pokorný)
- rozhodnutí Obecního úřadu Zdelov o povolení ke zvláštnímu užívání komunikace pro uložení inž. sítí na katastru Zdelov, ze dne 04.09.2017 pod č.j. 174/2017

Dne 19.09.2017 byly zmocněncem stavebníka emailem doplněny tyto doklady:

- souhlas s umístěním stavby MěÚ Kostelec nad Orlicí, odbor stavební úřad – životní prostředí ze dne 08.09.2017 pod č.j. SÚŽP 3196/2017-18664/17-pk ( úsek lesní hospodářství)
- rozhodnutí o povolení ke zvláštnímu užívání silnice č. III/3171 MěÚ Kostelec nad Orlicí, odbor stavební úřad – životní prostředí ze dne 01.09.2017 pod č.j. SÚŽP 3072/17-18147/17-L ( silniční správní úřad)

Dne 27.10.2017 byly zmocněncem stavebníka emailem doplněny tyto doklady:

- smlouvy o uzavření budoucí smlouvy o zřízení věcného břemene – služebnosti a smlouvu o právu provést stavbu (Nastoupilovi, Jozífovi)
- smlouva o smlouvě budoucí o zřízení věcného břemene a omezení užívání nemovitosti a smlouva o právu provést stavbu (Správa silnic Královéhradeckého kraje)

Dne 31.10.2017 byly zmocněncem stavebníka emailem doplněny tyto doklady:

- smlouvy o uzavření budoucí smlouvy o zřízení věcného břemene – služebnosti a smlouvu o právu provést stavbu (Wajgl, Pokorná)

Dne 03.11.2017 byly zmocněncem stavebníka emailem doplněny tyto doklady:

- smlouva o uzavření budoucí smlouvy o zřízení věcného břemene – služebnosti a smlouvu o právu provést stavbu (Janovcovi)

Dne 06.11.2017 byly zmocněncem stavebníka emailem doplněny tyto doklady:

- smlouva o smlouvě budoucí o zřízení věcného břemene (Státní pozemkový úřad, již podepsaná smlouva)

Dne 07.11.2017 byly zmocněncem stavebníka emailem doplněny tyto doklady:

- smlouva o uzavření budoucí smlouvy o zřízení věcného břemene – služebnosti a smlouvu o právu provést stavbu (Kodouskovi)

Po kontrole předložených dokladů stavební úřad zjistil, že vlastník pozemku parc.č. 500/1, pan Josef Hirš, bytem čp. 27, 517 21 Zdelov, zemřel. Stavební úřad si ověřil výše uvedenou informaci o zemřelém v přístupném systému stavebního úřadu, v registru obyvatel VERAEON Viewer a na základě ověřeného zjištění požádal notářskou kancelář se sídlem v Kostelci nad Orlicí, pana JUDr. Milana Kovaříčka o součinnost v poskytnutí informace o stanovení okruhu potencionálních dědiců pozemku parc.č. 500/1.

Dne 13.11.2017 byly zmocněncem stavebníka emailem doplněny tyto doklady:

- smlouva o uzavření budoucí smlouvy o zřízení věcného břemene – služebnosti a smlouvu o právu provést stavbu (Kalinovi, Hiršovi, Cikánová)

Na základě obdržení podání od notáře do datové schránky stavebního úřadu dne 15.11.2017, ve kterém byli stanoveni po zemřelém dědici ze zákona, manželka a děti, a kteří dědictví neodmítli, stavební úřad pokračoval v řízení.

Stavební úřad po doložení všech potřebných dokladů, svým opatřením ze dne 20.11.2017 pod č.j. SÚŽP 4228/17-25539/17-la, oznámil všem známým účastníkům řízení a dotčeným orgánům v souladu s § 47 správního řádu a podle ustanovení § 87 odst. 1 stavebního zákona zahájení územního řízení. Vzhledem k tomu, že jsou stavebnímu úřadu dobře známy poměry v území a žádost poskytuje dostatečný podklad pro posouzení záměru, upustil stavební úřad ve smyslu ustanovení § 87 odst. 1 stavebního zákona od provedení ústního jednání a určil dle § 87 odst. 1 stavebního zákona lhůtu patnácti dnů ode dne doručení oznámení, k podání námitek účastníků řízení a stanovisek dotčených orgánů.

Stavební úřad v souladu s § 87 odst. 1 stavebního zákona oznámení o zahájení územního řízení a další úkony v řízení doručuje účastníkům řízení a dotčeným orgánům jednotlivě, nejde-li o řízení s velkým počtem účastníků; v řízení s velkým počtem účastníků se oznámení o zahájení řízení a další úkony v řízení doručují postupem podle § 144 odst. 6 správního řádu, tj. veřejnou vyhláškou.

Veřejná vyhláška byla vyvěšena po dobu 15 dní na úřední desce a elektronické úřední desce Městského úřadu Kostelec nad Orlicí a Obecního úřadu Zdelov. Vývěsní lhůta začíná dnem následujícím po dni vyvěšení, tj. 20.11.2017, v případě Městského úřadu Kostelec nad Orlicí a tj. 20.11.2017, v případě Obecního úřadu Zdelov. Sejmutí vyhlášky je možno následující pracovní den po posledním dni vývěsní lhůty, tj. 06.12.2017, v případě Městského úřadu Kostelec nad Orlicí a tj. 07.12.2017, v případě Obecního úřadu Zdelov. (doloženo ve spisu) V souladu s § 25 odst. 2 správního řádu se patnáctým dnem po vyvěšení písemnost považuje za doručenu.

Stavební úřad v předmětném dokumentu poučil účastníky řízení, že v souladu s ustanovením § 89 stavebního zákona :

- závazná stanoviska dotčených orgánů a námítky účastníků řízení musí být uplatněny ve stanovené lhůtě, jinak se k nim nepřihlíží.
- k závazným stanoviskům a námítkám k věcem, o kterých bylo rozhodnuto při vydání územního nebo regulačního plánu, se nepřihlíží.
- účastník řízení ve svých námítkách uvede skutečnosti, které zakládají jeho postavení jako účastníka řízení, a důvody podání námitek.
- obec uplatňuje v územním řízení námítky k ochraně zájmů obce a zájmů občanů obce. Osoba, která je účastníkem řízení podle § 85 odst. 2 písm. a) a b) stavebního zákona může uplatňovat námítky proti projednávanému záměru v rozsahu, jakým je její právo přímo dotčeno. Osoba, která je účastníkem řízení podle § 85 odst. 2 písm. c) stavebního zákona, může v územním řízení uplatňovat námítky pouze v rozsahu, v jakém je projednávaným záměrem dotčen veřejný zájem, jehož ochranou se podle zvláštního právního předpisu zabývá. K námítkám, které nesplňují uvedené požadavky, se nepřihlíží.

Ve stanovené lhůtě nebyly stavebnímu úřadu předloženy žádné námítky ani závazná stanoviska.

Dle § 90 stavebního zákona stavební úřad před vydáním územního rozhodnutí posoudil, že záměr žadatele je v souladu:

**a) s vydanou územně plánovací dokumentací**

Pro území, ve kterém bude stavba prováděna, byl zpracován Územní plán obce Zdelov 10/2002 jako opatření obecné povahy s účinností ode dne 05.11.2002. Změna č.1 tohoto ÚP byla vydaná v 3/2011 s účinností ode dne 20.04.2011 a daného území se netýká a změna č. 2 vydaná v 4/2012 s účinností ode dne 20.04.2012 a daného území se netýká. Stavbou dotčené pozemky se nachází v zastavěném území, v plochách zařazených platným územním plánem do funkčních ploch „smíšené plochy venkovského bydlení“ s grafickým označením v barvě sv. hnědé, „plochy rekreačního bydlení“ s grafickým označením v barvě oranžové“ a v plochách označených jako systém silniční dopravy s grafickým značením v barvě sv. šedé. V těchto plochách je přípustným využitím nezbytná zařízení technické vybavenosti obce. V souladu s § 18 odst. 5 stavebního zákona lze v nezastavěném území umísťovat stavby pro veřejnou a technickou infrastrukturu. Posuzovaná stavba je v dané lokalitě přípustná, na základě výše uvedeného není v rozporu s vydaným územním plánem obce Zdelov ani s jeho schválenými změnami č.1 a č.2.

**b) s cíli a úkoly územního plánování, zejména s charakterem území, s požadavky na ochranu architektonických a urbanistických hodnot v území**

Jedná se o podzemní stavbu, která neovlivní charakter území ani jeho architektonické hodnoty.

**c) s požadavky tohoto zákona a jeho prováděcích zemí m právních předpisů, zejména s obecnými požadavky na využívání území**

Stavba svým umístěním respektuje požadavky stanovené v § 23 a § 24 odst.1 vyhlášky č. 501/2006 Sb., o obecných požadavcích na využívání území.

**d) s požadavky na veřejnou dopravní a technickou infrastrukturu**

Stavbou nevznikají nové nároky na veřejnou dopravní a technickou infrastrukturu. Jedná se o líniovou stavbu energetiky bez napojení na ostatní technickou infrastrukturu.

**e) s požadavky zvláštních právních předpisů a se stanovisky dotčených orgánů podle zvláštních právních předpisů**

Předložený návrh umístění stavby odpovídá požadavkům zvláštních právních předpisů, což vyplývá ze stanovisek dotčených orgánů, které jsou součástí spisu. Záměr nepodléhá posouzení vlivu na životní prostředí podle zákona č. 100/2001 Sb., o posuzování vlivů na životní prostředí.

Stavební úřad se zabýval rovněž otázkou vlastnických práv k pozemkům, na kterých bude stavba umísťována. Jedná se o pozemky parc.č. st.123, 362/1, 362/2, st. 31/1, 361, st. 42, st.31/2, 359/3, st.33, st. 34, st.40, 324/2, st.39, 309, st.38/2, st.36, 274/2, st.38/1, 307/1, 307/2, st.32, 359/1, 764/1,

773/1, 315/9, 774/1, st.95, 430/2, 404/1, st.43/2, st.43/1, 397, st.44, 430/7, 778, 404/5, 430/1, 430/3, 401, st.105, st.30, st.29, st.26, 454/2, 454/8, st.112, 454/4, 458/1, st.73, 459/23, 446/1, st.119, 427/1, 765, 764/2, 764/5, st.121, 445, 217/8, 217/4, st.120, 459/3, 764/1, 756, 785/33, st.25, 227/1, 227/2, st.22, 217/2, st.117, st.27/1, 218/2, st.103, 764/6, 182/3, st.124/3, st.98, st.21, st.100, 181/6, st.115, st.20, st.108, st.109, 176, st.16/2, st.111, 177, 182/1, 766/1, st.14, st.15/1, st.110, st.8, 114, st.6, 99, st.107, 98/3, 97/2, st.5, 90, 70, st. 175, st.3, 57, 765, 764/5, 764/2, st.104, 764/7, 98/1, st.4/1, 503/2, st.49, 502, st.62/2, st.62/1, st.64, st.65, st.67, st.68, st.70, 739/2, st.60, 746/2, 522/3, 527, st.55, 542, 526/2, 528/1, 528/2, st.58, 530/1, st.57, 511/1, st.61, 513/1, st.51, st.52/2, st.52/1, st.53, 543/2, st.113, st.77, 547, 560/1, st.118, 561/2, st.78/2, 562, st.167, st.78/1, st.116, 546/2, 537, 500/1, 750/1, 747, 526/1, 519, 745, 746/1, 546/6, 739/1, 781/7, 807/7, st.54, 543/1, st.79, 570/2, 568/3, 569, st.81, 586, st.114, st.106, st.83/1, 598/1, st.85, 744/1, st.47, 794, st.101/1, 749, 822, st.101/2, 496, 495/12, 495/11, 495/1, 495/5, st.72/1, 495/10, st.71/1, 495/8, 488, st.76/1, st.76/2, 491, 750/2, 752/2, 467, 490/14, st.140, 796, 797, 750/1, st.71/3, 495/14, 495/15, 495/2, 750/4, 750/3, 826, 752/3, 752/1, 490/3, 785/17, 495/7, st.74/1, 483/1 v kat. území Zdelov a na pozemku parc.č. 3547 v kat. území Kostelec nad Orlicí. Vlastnictví těchto dotčených pozemků bylo ověřováno nahlážením do katastru nemovitostí. Na základě zjištěných údajů stavební úřad určil všechny vlastníky dotčených pozemků jako účastníky řízení. Se všemi vlastníky pozemků dotčených stavbou byla sepsána smlouva o uzavření budoucí smlouvy o zřízení věcného břemene a smlouvy o právu provést stavbu. Tyto smlouvy jsou součástí spisu.

Stavební úřad v rámci probíhajícího řízení vymezil okruh účastníků řízení. Níže uvedení byli zahrnuti mezi účastníky řízení:

- Účastník řízení je podle § 85 odst. 1 písm. a) stavebního zákona žadatel:  
ČEZ Distribuce a.s., IČ 247 29 035, Teplická 874/8, 405 02 Děčín IV – Podmokly
- Účastníci řízení je podle § 85 odst. 1 písm. b) stavebního zákona obec, na jejímž území má být požadovaný záměr uskutečněn:  
Obec Zdelov, Zdelov 44, 517 21 Týniště nad Orlicí
- Účastníci řízení je podle § 85 odst. 2 písm. a) stavebního zákona vlastník pozemku nebo stavby, na kterých má být požadovaný záměr uskutečněn, není-li sám žadatelem, nebo ten, kdo má jiné věcné právo k tomuto pozemku nebo stavbě:  
Šimon Jiří, Vyšehrad 788, 54941 Červený Kostelec  
Koucká Miroslava, Rybářská 1479, 51741 Kostelec nad Orlicí  
Hrbková Iveta, kpt. Bartoše 332, Polabiny, 53009 Pardubice  
Řeháková Eva, Lounských 753/12, Nusle, 14000 Praha 4  
Valc Lubomír, Příkopy 230, 51741 Kostelec nad Orlicí  
Houštěk Petr, č. p. 32, 51721 Zdelov  
Houštěková Iveta, č. p. 32, 51721 Zdelov  
Červinka Vladimír, č. p. 31, 51721 Zdelov  
Karásek Alois, č. p. 52, 53401 Chvojenc  
Karásek Karel, Barákova 1203, 51741 Kostelec nad Orlicí  
Smola Oldřich, dr. Zikmunda Wintra 768/20, Bubeneč, 16000 Praha 6  
Fiala Josef, č. p. 110, 51721 Zdelov  
Kovářová Ivona, č. p. 110, 51721 Zdelov  
Matoušek František, č. p. 85, 51721 Zdelov  
Pourová Alena, č. p. 84, 51721 Zdelov  
Chaloupka Milan, Kotyzova 405, 51741 Kostelec nad Orlicí  
Stará Bohumíra, č. p. 96, 51721 Zdelov  
Hirš Vratislav Ing., č. p. 117, 68304 Ruprechtov  
Vilímková Jana, Partyzána Petra 341, 51724 Borohrádek  
Šuster Jan, č. p. 33, 51721 Zdelov  
Státní pozemkový úřad, Husinecká 1024/11a, Žižkov, 13000 Praha 3

Správa silnic Královéhradeckého kraje, Kutnohorská 59/23, Plačice, 50004 Hradec Králové  
Obec Zdelov, č. p. 44, 51721 Zdelov  
Třasáková Marie, č. p. 90, 51721 Zdelov  
Lochman Pavel, č. p. 70, 51721 Zdelov  
Lochmanová Hana, č. p. 70, 51721 Zdelov  
Jozifová Jana, Smilova 103, Zelené Předměstí, 53002 Pardubice  
Jozif Petr, Smilova 103, Zelené Předměstí, 53002 Pardubice  
Zemánková Antonie, č. p. 13, 51721 Zdelov  
Fejfar Vladimír MVDr., Horova 317/16, Pražské Předměstí, 50002 Hradec Králové  
Fejfarová Dagmar Ing., Horova 317/16, Pražské Předměstí, 50002 Hradec Králové  
Linhart Jaroslav, Jungmannova 1410/4, Pražské Předměstí, 50002 Hradec Králové  
Linhartová Ivana, Jungmannova 1410/4, Pražské Předměstí, 50002 Hradec Králové  
Vlasák František, č. p. 54, 51721 Zdelov  
Kysilková Marie, č. p. 36, 51721 Zdelov  
Červinka Pavel, č. p. 35, 51721 Zdelov  
Červinka Petr, č. p. 118, 51721 Zdelov  
Pavlíčková Jana, č. p. 95, 51721 Zdelov  
Nováková Kateřina, čp. 95, 517 21 Zdelov  
Vágnerová Jitka, č. p. 59, 51721 Zdelov  
Hiršová Věra, č. p. 27, 51721 Zdelov  
Horáčková Františka, K Velešovu 308, 51743 Potštejn  
Koželuh Lukáš, č. p. 97, 51721 Zdelov  
Koželuhová Ivana, č. p. 103, 51721 Zdelov  
Lesy České republiky, s.p., Přemyslova 1106/19, Nový Hradec Králové, 50008 Hradec Králové  
Benáková Marie, S. K. Neumanna 91, Zelené Předměstí, 53002 Pardubice  
Marková Naděžda, S. K. Neumanna 91, Zelené Předměstí, 53002 Pardubice  
Kalina Jaromír, Budovatelská 736, 53851 Chrast  
Kalinová Lenka, Budovatelská 736, 53851 Chrast  
Kalina Lukáš, Budovatelská 736, 53851 Chrast  
Dašek Vlastimil, Jiráskova 974, Zelené Předměstí, 53002 Pardubice  
Dašková Marie, Jiráskova 974, Zelené Předměstí, 53002 Pardubice  
Vilímek Jiří, č. p. 102, 51721 Zdelov  
Bozeticová Věra, č. p. 40, 51721 Zdelov  
Vávrová Marie, 5. května 23, 51761 Rokytice v Orlických horách  
Lachman Josef, č. p. 92, 51721 Zdelov  
Hudousková Věra, č. p. 42, 51721 Zdelov  
Provazník Jaroslav, Gen. Govorova 569, 50303 Smiřice  
Provazníková Miluše, Gen. Govorova 569, 50303 Smiřice  
Enžl Milan, č. p. 100, 51721 Zdelov  
Hudousek Jiří, č. p. 69, 51721 Zdelov  
Hudousková Věra, č. p. 42, 51721 Zdelov  
Provazník Miloš, č. p. 45, 51721 Zdelov  
Starý Jaromír Ing., Roští 653, 51601 Vamberk  
Starý Martin, č. p. 96, 51721 Zdelov  
Hloušek Rudolf Ing., Třeboradická 1074/45, Kobyličky, 18200 Praha 8  
Čestická Jaroslava, č. p. 46, 51721 Zdelov  
Čestický Jaroslav, č. p. 46, 51721 Zdelov  
Hloušek Jiří, Labská louka 650, Třebeš, 50011 Hradec Králové  
Erben Rudolf, č. ev. 17, 51721 Zdelov  
Erbenová Šárka, Gočárova třída 1000/29, Pražské Předměstí, 50002 Hradec Králové  
Enžlová Helena MUDr., Petřfilova 3310/31, Modřany, 14300 Praha 4  
Šlapák Pavel, č. p. 47, 51721 Zdelov



Šlapáková Gabriela, č. p. 47, 51721 Zdelov  
Hamerská Jana, č. p. 74, 51721 Zdelov  
Hamerský Josef, č. p. 74, 51721 Zdelov  
Vlasák František, č. p. 54, 51721 Zdelov  
Vlasáková Marie, č. p. 54, 51721 Zdelov  
Plašil Jaroslav, č. p. 55, 51721 Zdelov  
Plašilová Jiřina, č. p. 55, 51721 Zdelov  
Provazník Milan, č. p. 76, 51721 Zdelov  
Šimon Jaromír, Proškova 599, 51741 Kostelec nad Orlicí  
Šimon Petr, Erbenova 893, 51741 Kostelec nad Orlicí  
Procházka Martin, Gagarinova 381, Polabiny, 53009 Pardubice  
Novák Jaroslav, Velká Čermná 77, 51725 Čermná nad Orlicí  
Forejtek Jaroslav, č. p. 75, 51721 Zdelov  
Forejtková Jana, č. p. 75, 51721 Zdelov  
Hečko Otto, č. p. 77, 51721 Zdelov  
Hečková Alena, č. p. 77, 51721 Zdelov  
Uhrová Božena, č. p. 12, 51721 Zdelov  
Slaviček Milan, Malá Čermná 116, 51725 Čermná nad Orlicí  
Dostál Jiří Ing., Zemědělská 1601, 56401 Žamberk  
Veleta Jiří, č. p. 21, 51721 Zdelov  
Veletová Helena, č. p. 21, 51721 Zdelov  
Hloušek Milan, Bendlova 247/3, Nový Hradec Králové, 50008 Hradec Králové  
Brandejsová Jana, V Borku 153, 51722 Albrechtice nad Orlicí  
Koutová Eva, č. p. 20, 51721 Zdelov  
Drahošová Magda, č. p. 17, 51721 Zdelov  
Žampová Dáša, Haškova 1239/2, Pražské Předměstí, 50002 Hradec Králové  
Piatnica Tomáš Ing., č. p. 19, 51721 Zdelov  
Izáková Alena, č. p. 9, 51721 Zdelov  
Požár Ivo, č. p. 7, 51721 Zdelov  
Požárová Hana, č. p. 7, 51721 Zdelov  
Hercík Jaroslav, Dukelská 801, 53401 Holice  
Hercíková Věra, Dukelská 801, 53401 Holice  
Čestická Jaroslava, č. p. 46, 51721 Zdelov  
Provazník Vladimír, č. p. 63, 51721 Zdelov  
Fuksa Milan, Okružní 905, 51721 Týniště nad Orlicí  
Valenta Lubomír, Frošova 1249, 51741 Kostelec nad Orlicí  
Valentová Růžena, Frošova 1249, 51741 Kostelec nad Orlicí  
Drábek Jiří, Bratří Štefanů 799/8, Slezské Předměstí, 50003 Hradec Králové  
Drábková Alena, Bratří Štefanů 799/8, Slezské Předměstí, 50003 Hradec Králové  
Bencová Šárka, Bechyňovo náměstí 52, 58222 Přibyslav  
Červinková Kamila, Na Vrbině 1273, 51741 Kostelec nad Orlicí  
Horák Ladislav, č. p. 67, 51721 Zdelov  
Horáková Anna, č. p. 67, 51721 Zdelov  
Koželuh Vladimír, č. p. 97, 51721 Zdelov  
Kolář Václav, Erbenova 577, 51741 Kostelec nad Orlicí  
Hloušek Jaromír Mgr., Palackého náměstí 28, 51741 Kostelec nad Orlicí  
Hloušková Lenka Mgr., Palackého náměstí 28, 51741 Kostelec nad Orlicí  
Janovcová Jana, č. p. 104, 51721 Zdelov  
Janovec Jiří, č. p. 104, 51721 Zdelov  
Urbánek Jindřich JUDr., Na Trávníku 1240, 51601 Rychnov nad Kněžnou  
Kolář Martin, č. p. 109, 51721 Zdelov  
Wajgl Martin, Čs. armády 869, 51721 Týniště nad Orlicí

Hruša Slavomír, Školská 96/13, Třebeš, 50011 Hradec Králové  
Drahošová Magda, č. p. 17, 51721 Zdelov  
Žampová Dáša, Haškova 1239/2, Pražské Předměstí, 50002 Hradec Králové  
dědicové po panu Josefu Hiršovi, čp. 27, 517 21 Zdelov :  
- paní Věra Hiršová, čp. 27, 517 21 Zdelov  
- pan Petr Hirš, Na Spravedlnosti 1308, 517 41 Kostelec nad Orlicí  
- pan Libor Hirš, čp. 27, 517 21 Zdelov  
- paní Irena Cikánová, čp. 27, 517 21 Zdelov  
Lesy České republiky, s.p., Přemyslova 1106/19, Nový Hradec Králové, 50008 Hradec Králové  
Bartošová Lenka Ing., třída Edvarda Beneše 1557/18, Nový Hradec Králové, 50012 Hradec Králové  
El-Khuri Ilona, Okrajová 192, Zruč, 33008 Zruč-Senec  
Kodoušek Michal, Rybova 1895/15, Nový Hradec Králové, 50009 Hradec Králové  
Kodoušková Martina, č. p. 16, 69172 Kašnice  
Gregor Miroslav, č. p. 255, 53375 Horní Ředice  
Gregorová Lucie, č. p. 255, 53375 Horní Ředice  
Enžl Milan., č. p. 100, 51721 Zdelov  
Enžlová Nikol Ing., č. p. 100, 51721 Zdelov  
Stejskalová Pavla, č. p. 1, 51721 Zdelov  
Kout Petr, č. p. 20, 51721 Zdelov  
Pokorná Eliška Mgr., Na Návsi 41, 28201 Doubravčice 1/2  
Pokorný Ladislav, č. p. 2, 51721 Zdelov  
Zemanová Alena, Kostelecká Lhota 49, 51741 Kostelec nad Orlicí  
Hamerský Pavel, č. p. 24, 51721 Zdelov  
Vilímek Kamil, č. p. 81, 51721 Zdelov  
Vilímek Vladimír, č. p. 81, 51721 Zdelov  
Karásková Marie, č. p. 26, 51721 Zdelov  
Syravá (Nováková) Barbora, č. p. 25, 51721 Zdelov  
Kopecký Slavomír, Školská 658/9, Třebeš, 50011 Hradec Králové  
Kopecká Hana, Příčná 184/27, Třebeš, 50011 Hradec Králové  
Nastoupil Roman, Pionýrů 1339, 56401 Žamberk  
Nastoupilová Radka, Pionýrů 1339, 56401 Žamberk  
Novotný Ludovit, č. p. 72, 51721 Zdelov  
Římskokatolická farnost - děkanství Kostelec nad Orlicí, Jiráskovo náměstí 71, 51741 Kostelec nad Orlicí  
Müller Pavel, č. p. 61, 51721 Zdelov  
ČEZ Distribuce, a.s., Teplická 874/8, 405 02 Děčín IV- Podmokly  
GridServices,s.r.o., Plynárenská 499/1, 657 02 Brno  
Česká telekomunikační infrastruktura a.s., Olšanská 2681/6, 130 00 Praha 3  
AQUA SERVIS,a.s., Štemberkova 1094, 516 01 Rychnov nad Kněžnou

▪ Účastníci řízení jsou podle § 85 odst. 2 písm. b) stavebního zákona osoby, jejichž vlastnické nebo jiné věcné právo k sousedním stavbám anebo sousedním pozemkům nebo stavbám na nich může být územním rozhodnutím přímo dotčeno:  
Šimon Jiří, Vyšehrad 788, 54941 Červený Kostelec  
Koucká Miroslava, Rybářská 1479, 51741 Kostelec nad Orlicí  
Hrbková Iveta, kpt. Bartoše 332, Polabiny, 53009 Pardubice  
Řeháková Eva, Lounských 753/12, Nusle, 14000 Praha 4  
Valc Lubomír, Příkopy 230, 51741 Kostelec nad Orlicí  
Houštěk Petr, č. p. 32, 51721 Zdelov  
Houštěková Iveta, č. p. 32, 51721 Zdelov  
Červinka Vladimír, č. p. 31, 51721 Zdelov



Karásek Alois, č. p. 52, 53401 Chvojeneč  
Karásek Karel, Barákova 1203, 51741 Kostelec nad Orlicí  
Smola Oldřich, dr. Zikmunda Wintra 768/20, Bubeneč, 16000 Praha 6  
Fiala Josef, č. p. 110, 51721 Zdelov  
Kovářová Ivona, č. p. 110, 51721 Zdelov  
Matoušek František, č. p. 85, 51721 Zdelov  
Pourová Alena, č. p. 84, 51721 Zdelov  
Chaloupka Milan, Kotyzova 405, 51741 Kostelec nad Orlicí  
Stará Bohumíra, č. p. 96, 51721 Zdelov  
Hirš Vratislav Ing., č. p. 117, 68304 Ruprechtov  
Vilímková Jana, Partyzána Petra 341, 51724 Borohrádek  
Šuster Jan, č. p. 33, 51721 Zdelov  
Státní pozemkový úřad, Husinecká 1024/11a, Žižkov, 13000 Praha 3  
Správa silnic Královéhradeckého kraje, Kutnohorská 59/23, Plačice, 50004 Hradec Králové  
Obec Zdelov, č. p. 44, 51721 Zdelov  
Třasáková Marie, č. p. 90, 51721 Zdelov  
Lochman Pavel, č. p. 70, 51721 Zdelov  
Lochmanová Hana, č. p. 70, 51721 Zdelov  
Jozífová Jana, Smilova 103, Zelené Předměstí, 53002 Pardubice  
Jozíf Petr, Smilova 103, Zelené Předměstí, 53002 Pardubice  
Zemánková Antonie, č. p. 13, 51721 Zdelov  
Fejfar Vladimír MVDr., Horova 317/16, Pražské Předměstí, 50002 Hradec Králové  
Fejfarová Dagmar Ing., Horova 317/16, Pražské Předměstí, 50002 Hradec Králové  
Linhart Jaroslav, Jungmannova 1410/4, Pražské Předměstí, 50002 Hradec Králové  
Linhartová Ivana, Jungmannova 1410/4, Pražské Předměstí, 50002 Hradec Králové  
Vlasák František, č. p. 54, 51721 Zdelov  
Kysilková Marie, č. p. 36, 51721 Zdelov  
Červinka Pavel, č. p. 35, 51721 Zdelov  
Červinka Petr, č. p. 118, 51721 Zdelov  
Pavličková Jana, č. p. 95, 51721 Zdelov  
Nováková Kateřina, čp. 95, 517 21 Zdelov  
Vágnerová Jitka, č. p. 59, 51721 Zdelov  
Hiršová Věra, č. p. 27, 51721 Zdelov  
Horáčková Františka, K Velešovu 308, 51743 Potštejn  
Koželuh Lukáš, č. p. 97, 51721 Zdelov  
Koželuhová Ivana, č. p. 103, 51721 Zdelov  
Lesy České republiky, s.p., Přemyslova 1106/19, Nový Hradec Králové, 50008 Hradec Králové  
Benáková Marie, S. K. Neumanna 91, Zelené Předměstí, 53002 Pardubice  
Marková Naděžda, S. K. Neumanna 91, Zelené Předměstí, 53002 Pardubice  
Kalina Jaromír, Budovatelská 736, 53851 Chrast  
Kalinová Lenka, Budovatelská 736, 53851 Chrast  
Kalina Lukáš, Budovatelská 736, 53851 Chrast  
Dašek Vlastimil, Jiráskova 974, Zelené Předměstí, 53002 Pardubice  
Dašková Marie, Jiráskova 974, Zelené Předměstí, 53002 Pardubice  
Vilímek Jiří, č. p. 102, 51721 Zdelov  
Bozetická Věra, č. p. 40, 51721 Zdelov  
Vávrová Marie, 5. května 23, 51761 Rokytnice v Orlických horách  
Lachman Josef, č. p. 92, 51721 Zdelov  
Hudousková Věra, č. p. 42, 51721 Zdelov  
Provazník Jaroslav, Gen. Govorova 569, 50303 Smiřice  
Provazníková Miluše, Gen. Govorova 569, 50303 Smiřice  
Enžl Milan, č. p. 100, 51721 Zdelov

Hudousek Jiří, č. p. 69, 51721 Zdelov  
Hudousková Věra, č. p. 42, 51721 Zdelov  
Provazník Miloš, č. p. 45, 51721 Zdelov  
Starý Jaromír Ing., Roští 653, 51601 Vamberk  
Starý Martin, č. p. 96, 51721 Zdelov  
Hloušek Rudolf Ing., Třeboradická 1074/45, Kobyličky, 18200 Praha 8  
Čestická Jaroslava, č. p. 46, 51721 Zdelov  
Čestický Jaroslav, č. p. 46, 51721 Zdelov  
Hloušek Jiří, Labská louka 650, Třebeš, 50011 Hradec Králové  
Erben Rudolf, č. ev. 17, 51721 Zdelov  
Erbenová Šárka, Gočárova třída 1000/29, Pražské Předměstí, 50002 Hradec Králové  
Enžlová Helena MUDr., Petržilova 3310/31, Modřany, 14300 Praha 4  
Šlapák Pavel, č. p. 47, 51721 Zdelov  
Šlapáková Gabriela, č. p. 47, 51721 Zdelov  
Hamerská Jana, č. p. 74, 51721 Zdelov  
Hamerský Josef, č. p. 74, 51721 Zdelov  
Vlasák František, č. p. 54, 51721 Zdelov  
Vlasáková Marie, č. p. 54, 51721 Zdelov  
Plašil Jaroslav, č. p. 55, 51721 Zdelov  
Plašilová Jiřina, č. p. 55, 51721 Zdelov  
Provazník Milan, č. p. 76, 51721 Zdelov  
Šimon Jaromír, Proškova 599, 51741 Kostelec nad Orlicí  
Šimon Petr, Erbenova 893, 51741 Kostelec nad Orlicí  
Procházka Martin, Gagarinova 381, Polabiny, 53009 Pardubice  
Novák Jaroslav, Velká Čermná 77, 51725 Čermná nad Orlicí  
Forejtek Jaroslav, č. p. 75, 51721 Zdelov  
Forejtková Jana, č. p. 75, 51721 Zdelov  
Hečko Otto, č. p. 77, 51721 Zdelov  
Hečková Alena, č. p. 77, 51721 Zdelov  
Uhrová Božena, č. p. 12, 51721 Zdelov  
Slaviček Milan, Malá Čermná 116, 51725 Čermná nad Orlicí  
Dostál Jiří Ing., Zemědělská 1601, 56401 Žamberk  
Veleta Jiří, č. p. 21, 51721 Zdelov  
Veletová Helena, č. p. 21, 51721 Zdelov  
Hloušek Milan, Bendlova 247/3, Nový Hradec Králové, 50008 Hradec Králové  
Brandejsová Jana, V Borku 153, 51722 Albrechtice nad Orlicí  
Koutová Eva, č. p. 20, 51721 Zdelov  
Drahošová Magda, č. p. 17, 51721 Zdelov  
Žampová Dáša, Haškova 1239/2, Pražské Předměstí, 50002 Hradec Králové  
Piatnica Tomáš Ing., č. p. 19, 51721 Zdelov  
Izáková Alena, č. p. 9, 51721 Zdelov  
Požár Ivo , č. p. 7, 51721 Zdelov  
Požárová Hana, č. p. 7, 51721 Zdelov  
Hercík Jaroslav, Dukelská 801, 53401 Holice  
Hercíková Věra, Dukelská 801, 53401 Holice  
Čestická Jaroslava, č. p. 46, 51721 Zdelov  
Provazník Vladimír, č. p. 63, 51721 Zdelov  
Fuksa Milan, Okružní 905, 51721 Týniště nad Orlicí  
Valenta Lubomír , Frošova 1249, 51741 Kostelec nad Orlicí  
Valentová Růžena, Frošova 1249, 51741 Kostelec nad Orlicí  
Drábek Jiří, Bratří Štefanů 799/8, Slezské Předměstí, 50003 Hradec Králové  
Drábková Alena, Bratří Štefanů 799/8, Slezské Předměstí, 50003 Hradec Králové

Bencová Šárka, Bechyňovo náměstí 52, 58222 Příbyslav  
Červinková Kamila, Na Vrbině 1273, 51741 Kostelec nad Orlicí  
Horák Ladislav, č. p. 67, 51721 Zdelov  
Horáková Anna, č. p. 67, 51721 Zdelov  
Koželuh Vladimír, č. p. 97, 51721 Zdelov  
Kolář Václav, Erbenova 577, 51741 Kostelec nad Orlicí  
Hloušek Jaromír Mgr., Palackého náměstí 28, 51741 Kostelec nad Orlicí  
Hloušková Lenka Mgr., Palackého náměstí 28, 51741 Kostelec nad Orlicí  
Janovcová Jana, č. p. 104, 51721 Zdelov  
Janovec Jiří, č. p. 104, 51721 Zdelov  
Urbánek Jindřich JUDr., Na Trávníku 1240, 51601 Rychnov nad Kněžnou  
Kolář Martin, č. p. 109, 51721 Zdelov  
Wajgl Martin, Čs. armády 869, 51721 Týniště nad Orlicí  
Hrůša Slavomír, Školská 96/13, Třebeš, 50011 Hradec Králové  
Drahošová Magda, č. p. 17, 51721 Zdelov  
Žampová Dáša, Haškova 1239/2, Pražské Předměstí, 50002 Hradec Králové  
dědicové po panu Josefu Hiršovi, čp. 27, 517 21 Zdelov :  
- paní Věra Hiršová, čp. 27, 517 21 Zdelov  
- pan Petr Hirš, Na Spravedlnosti 1308, 517 41 Kostelec nad Orlicí  
- pan Libor Hirš, čp. 27, 517 21 Zdelov  
- paní Irena Cikánová, čp. 27, 517 21 Zdelov  
Lesy České republiky, s.p., Přemyslova 1106/19, Nový Hradec Králové, 50008 Hradec Králové  
Bartošová Lenka Ing., třída Edvarda Beneše 1557/18, Nový Hradec Králové, 50012 Hradec Králové  
El-Khuri Ilona, Okrajová 192, Zruč, 33008 Zruč-Senec  
Kod'ousek Michal, Rybova 1895/15, Nový Hradec Králové, 50009 Hradec Králové  
Kod'ousková Martina, č. p. 16, 69172 Kašnice  
Gregor Miroslav, č. p. 255, 53375 Horní Ředice  
Gregorová Lucie, č. p. 255, 53375 Horní Ředice  
Enžl Milan., č. p. 100, 51721 Zdelov  
Enžlová Nikol Ing., č. p. 100, 51721 Zdelov  
Stejskalová Pavla, č. p. 1, 51721 Zdelov  
Kout Petr, č. p. 20, 51721 Zdelov  
Pokorná Eliška Mgr., Na Návsi 41, 28201 Doubravčice 1/2  
Pokorný Ladislav, č. p. 2, 51721 Zdelov  
Zemanová Alena, Kostelecká Lhota 49, 51741 Kostelec nad Orlicí  
Hamerský Pavel, č. p. 24, 51721 Zdelov  
Vilímek Kamil, č. p. 81, 51721 Zdelov  
Vilímek Vladimír, č. p. 81, 51721 Zdelov  
Karásková Marie, č. p. 26, 51721 Zdelov  
Syrová (Nováková) Barbora, č. p. 25, 51721 Zdelov  
Kopecký Slavomír, Školská 658/9, Třebeš, 50011 Hradec Králové  
Kopecká Hana, Přičná 184/27, Třebeš, 50011 Hradec Králové  
Nastoupil Roman, Pionýrů 1339, 56401 Žamberk  
Nastoupilová Radka, Pionýrů 1339, 56401 Žamberk  
Novotný Ludovít, č. p. 72, 51721 Zdelov  
Římskokatolická farnost - děkanství Kostelec nad Orlicí, Jiráskovo náměstí 71, 51741 Kostelec nad Orlicí  
Müller Pavel, č. p. 61, 51721 Zdelov  
ČEZ Distribuce, a.s., Teplická 874/8, 405 02 Děčín IV- Podmokly  
GridServices,s.r.o., Plynárenská 499/1, 657 02 Brno  
Česká telekomunikační infrastruktura a.s., Olšanská 2681/6, 130 00 Praha 3

AQUA SERVIS,a.s., Štemberkova 1094, 516 01 Rychnov nad Kněžnou

- Účastníci řízení jsou podle § 85 odst. 2 písm. c) stavebního zákona osoby, o kterých tak stanoví zvláštní právní předpis  
v daném případě se nevyskytuje

Vzhledem k výše uvedenému stavební úřad na základě posouzení záměru podle § 90 stavebního zákona, se souhlasem účastníků řízení, správců inženýrských sítí a dotčených orgánů, rozhodl tak, jak je uvedeno ve výroku tohoto rozhodnutí.

## **P o u č e n í :**

**Územní rozhodnutí o umístění stavby platí v souladu s § 93 odst. 1 dva roky ode dne nabytí právní moci.**

Územní rozhodnutí pozbývá platnosti, nebyla-li ve lhůtě platnosti podána úplná žádost o stavební povolení, ohlášení nebo jiné obdobné rozhodnutí podle tohoto zákona nebo zvláštních právních předpisů, nebylo-li započato s využitím území pro stanovený účel, nebo bylo-li stavební nebo jiné povolovací řízení zastaveno anebo byla-li podaná žádost zamítnuta po lhůtě platnosti územního rozhodnutí. Dobu platnosti územního rozhodnutí může stavební úřad na odůvodněnou žádost prodloužit. Územní rozhodnutí pozbývá platnosti také dnem, kdy stavební úřad obdržel sdělení žadatele, nebo jeho právního nástupce o tom, že upustil od záměru, k němuž se rozhodnutí vztahuje; to neplatí, byla-li realizace záměru již zahájena.

Proti tomuto rozhodnutí může účastník řízení podat podle ustanovení § 83 odst. 1 správního řádu odvolání, ve kterém se uvede, v jakém rozsahu se rozhodnutí napadá a dále namítaný rozpor s právními předpisy nebo nesprávnost rozhodnutí nebo řízení, jež mu předcházelo, ve lhůtě 15 dnů ode dne jeho oznámení k odboru územního plánování a stavebního řádu Krajského úřadu Královéhradeckého kraje v Hradci Králové (Pivovarské nám. 1245, 500 03 Hradec Králové) podáním učiněným u stavebního úřadu Městského úřadu v Kostelci nad Orlicí. Dnem oznámení je den doručení rozhodnutí (v případě nedoručení je tímto dnem, den vložení poštovní zásilky obsahující rozhodnutí, do domovní schránky /písemnost se po uplynutí 10 dnů vloží do domovní schránky/), přičemž lhůta se počítá až od následujícího dne po oznámení (doručení). Odvolání jen proti odůvodnění rozhodnutí je nepřipustné.

Podané odvolání má v souladu s ustanovením § 85 odst. 1 správního řádu odkladný účinek. Odvolání jen proti odůvodnění rozhodnutí je nepřipustné.

V souladu s § 144 odst. 5 správního řádu odvolatel není povinen podávat odvolání s potřebným počtem stejnopisů dle § 82 odst. 2 správního řádu. Stavební úřad uvědomí o podaném odvolání veřejnou vyhláškou.

oprávněná úřední osoba  
vedoucí stavebního úřadu – životního prostředí  
**Bc. Lucie LÉDROVÁ**

*otisk úředního razítka*

Příloha:

- ověřená zmenšená situace stavby
- ověřená dokumentace (stavebník po nabytí právní moci)

**Správní poplatek byl vyměřen podle zákona č. 634/2004 Sb., o správních poplatcích, vybraných správními orgány České republiky, stanovený v pol. 17 odst.1 písm. e) sazebníku správních poplatků, který tvoří přílohu zákona o správních poplatcích, ve výši 1 000,- Kč a byl zaplacen dne 23.11.2017.**

Obdrželi:

Účastník řízení dle § 85 odst.1 písm. b) stavebního zákona a dle § 27 odst.1 písm. b) správního řádu:  
Obec Zdelov, Zdelov 44, 517 21 Týniště nad Orlicí

Účastník řízení dle § 85 stavebního zákona a dle § 27 odst. 1 písm. b) správního řádu ( doručeno veřejnou vyhláškou):

1. Šimon Jiří, Vyšehrad 788, 54941 Červený Kostelec
2. Koucká Miroslava, Rybářská 1479, 51741 Kostelec nad Orlicí
3. Hrbková Iveta, kpt. Bartoše 332, Polabiny, 53009 Pardubice
4. Řeháková Eva, Lounských 753/12, Nusle, 14000 Praha 4
5. Valc Lubomír, Příkopy 230, 51741 Kostelec nad Orlicí
6. Houštěk Petr, č. p. 32, 51721 Zdelov
7. Houštěková Iveta, č. p. 32, 51721 Zdelov
8. Červinka Vladimír, č. p. 31, 51721 Zdelov
9. Karásek Alois, č. p. 52, 53401 Chvojenc
10. Karásek Karel, Barákova 1203, 51741 Kostelec nad Orlicí
11. Smola Oldřich, dr. Zikmunda Wintra 768/20, Bubeneč, 16000 Praha 6
12. Fiala Josef, č. p. 110, 51721 Zdelov
13. Kovářová Ivona, č. p. 110, 51721 Zdelov
14. Matoušek František, č. p. 85, 51721 Zdelov
15. Pourová Alena, č. p. 84, 51721 Zdelov
16. Chaloupka Milan, Kotyzova 405, 51741 Kostelec nad Orlicí
17. Stará Bohumíra, č. p. 96, 51721 Zdelov
18. Hirš Vratislav Ing., č. p. 117, 68304 Ruprechtov
19. Vilímková Jana, Partyzána Petra 341, 51724 Borohrádek
20. Šuster Jan, č. p. 33, 51721 Zdelov
21. Státní pozemkový úřad, Husinecká 1024/11a, Žižkov, 13000 Praha 3
22. Správa silnic Královéhradeckého kraje, Kutnohorská 59/23, Plačice, 50004 Hradec Králové
23. Obec Zdelov, č. p. 44, 51721 Zdelov
24. Třasáková Marie, č. p. 90, 51721 Zdelov
25. Lochman Pavel, č. p. 70, 51721 Zdelov
26. Lochmanová Hana, č. p. 70, 51721 Zdelov
27. Jozífová Jana, Smilova 103, Zelené Předměstí, 53002 Pardubice
28. Jozíf Petr, Smilova 103, Zelené Předměstí, 53002 Pardubice
29. Zemánková Antonie, č. p. 13, 51721 Zdelov
30. Fejfar Vladimír MVDr., Horova 317/16, Pražské Předměstí, 50002 Hradec Králové
31. Fejfarová Dagmar Ing., Horova 317/16, Pražské Předměstí, 50002 Hradec Králové
32. Linhart Jaroslav, Jungmannova 1410/4, Pražské Předměstí, 50002 Hradec Králové

33. Linhartová Ivana, Jungmannova 1410/4, Pražské Předměstí, 50002 Hradec Králové
34. Vlasák František, č. p. 54, 51721 Zdelov
35. Kysilková Marie, č. p. 36, 51721 Zdelov
36. Červinka Pavel, č. p. 35, 51721 Zdelov
37. Červinka Petr, č. p. 118, 51721 Zdelov
38. Pavlíčková Jana, č. p. 95, 51721 Zdelov
39. Nováková Kateřina, čp. 95, 517 21 Zdelov
40. Vágnerová Jitka, č. p. 59, 51721 Zdelov
41. Hiršová Věra, č. p. 27, 51721 Zdelov
42. Horáčková Františka, K Velešovu 308, 51743 Potštejn
43. Koželuh Lukáš, č. p. 97, 51721 Zdelov
44. Koželuhová Ivana, č. p. 103, 51721 Zdelov
45. Lesy České republiky, s.p., Přemyslova 1106/19, Nový Hradec Králové, 50008 Hradec Králové
46. Benáková Marie, S. K. Neumanna 91, Zelené Předměstí, 53002 Pardubice
47. Marková Naděžda, S. K. Neumanna 91, Zelené Předměstí, 53002 Pardubice
48. Kalina Jaromír, Budovatelská 736, 53851 Chrast
49. Kalinová Lenka, Budovatelská 736, 53851 Chrast
50. Kalina Lukáš, Budovatelská 736, 53851 Chrast
51. Dašek Vlastimil, Jiráskova 974, Zelené Předměstí, 53002 Pardubice
52. Dašková Marie, Jiráskova 974, Zelené Předměstí, 53002 Pardubice
53. Vilímek Jiří, č. p. 102, 51721 Zdelov
54. Bozeticá Věra, č. p. 40, 51721 Zdelov
55. Vávrová Marie, 5. května 23, 51761 Rokytnice v Orlických horách
56. Lachman Josef, č. p. 92, 51721 Zdelov
57. Hudoušková Věra, č. p. 42, 51721 Zdelov
58. Provozník Jaroslav, Gen. Govorova 569, 50303 Smiřice
59. Provozničková Miluše, Gen. Govorova 569, 50303 Smiřice
60. Enžl Milan, č. p. 100, 51721 Zdelov
61. Hudousek Jiří, č. p. 69, 51721 Zdelov
62. Hudoušková Věra, č. p. 42, 51721 Zdelov
63. Provozník Miloš, č. p. 45, 51721 Zdelov
64. Starý Jaromír Ing., Roští 653, 51601 Vamberk
65. Starý Martin, č. p. 96, 51721 Zdelov
66. Hloušek Rudolf Ing., Třeboradická 1074/45, Kobylisy, 18200 Praha 8
67. Čestická Jaroslava, č. p. 46, 51721 Zdelov
68. Čestický Jaroslav, č. p. 46, 51721 Zdelov
69. Hloušek Jiří, Labská louka 650, Třebeš, 50011 Hradec Králové
70. Erben Rudolf, č. ev. 17, 51721 Zdelov
71. Erbenová Šárka, Gočárova třída 1000/29, Pražské Předměstí, 50002 Hradec Králové
72. Enžlová Helena MUDr., Petržilova 3310/31, Modřany, 14300 Praha 4
73. Šlapák Pavel, č. p. 47, 51721 Zdelov
74. Šlapáková Gabriela, č. p. 47, 51721 Zdelov
75. Hamerská Jana, č. p. 74, 51721 Zdelov
76. Hamerský Josef, č. p. 74, 51721 Zdelov
77. Vlasák František, č. p. 54, 51721 Zdelov
78. Vlasáková Marie, č. p. 54, 51721 Zdelov
79. Plašil Jaroslav, č. p. 55, 51721 Zdelov
80. Plašilová Jiřina, č. p. 55, 51721 Zdelov
81. Provozník Milan, č. p. 76, 51721 Zdelov
82. Šimon Jaromír, Proškova 599, 51741 Kostelec nad Orlicí
83. Šimon Petr, Erbenova 893, 51741 Kostelec nad Orlicí

84. Procházka Martin, Gagarinova 381, Polabiny, 53009 Pardubice
85. Novák Jaroslav, Velká Čermná 77, 51725 Čermná nad Orlicí
86. Forejtek Jaroslav, č. p. 75, 51721 Zdelov
87. Forejtková Jana, č. p. 75, 51721 Zdelov
88. Hečko Otto, č. p. 77, 51721 Zdelov
89. Hečková Alena, č. p. 77, 51721 Zdelov
90. Uhrová Božena, č. p. 12, 51721 Zdelov
91. Slavíček Milan, Malá Čermná 116, 51725 Čermná nad Orlicí
92. Dostál Jiří Ing., Zemědělská 1601, 56401 Žamberk
93. Veleta Jiří, č. p. 21, 51721 Zdelov
94. Veletová Helena, č. p. 21, 51721 Zdelov
95. Hloušek Milan, Bendlova 247/3, Nový Hradec Králové, 50008 Hradec Králové
96. Brandejsová Jana, V Borku 153, 51722 Albrechtice nad Orlicí
97. Koutová Eva, č. p. 20, 51721 Zdelov
98. Drahošová Magda, č. p. 17, 51721 Zdelov
99. Žampová Dáša, Haškova 1239/2, Pražské Předměstí, 50002 Hradec Králové
100. Piatníca Tomáš Ing., č. p. 19, 51721 Zdelov
101. Izáková Alena, č. p. 9, 51721 Zdelov
102. Požár Ivo, č. p. 7, 51721 Zdelov
103. Požárová Hana, č. p. 7, 51721 Zdelov
104. Hercík Jaroslav, Dukelská 801, 53401 Holice
105. Hercíková Věra, Dukelská 801, 53401 Holice
106. Čestická Jaroslava, č. p. 46, 51721 Zdelov
107. Provozník Vladimír, č. p. 63, 51721 Zdelov
108. Fuksa Milan, Okružní 905, 51721 Týniště nad Orlicí
109. Valenta Lubomír, Frošova 1249, 51741 Kostelec nad Orlicí
110. Valentová Růžena, Frošova 1249, 51741 Kostelec nad Orlicí
111. Drábek Jiří, Bratří Štefanů 799/8, Slezské Předměstí, 50003 Hradec Králové
112. Drábková Alena, Bratří Štefanů 799/8, Slezské Předměstí, 50003 Hradec Králové
113. Bencová Šárka, Bechyňovo náměstí 52, 58222 Přibyslav
114. Červinková Kamila, Na Vrbíně 1273, 51741 Kostelec nad Orlicí
115. Horák Ladislav, č. p. 67, 51721 Zdelov
116. Horáková Anna, č. p. 67, 51721 Zdelov
117. Koželuh Vladimír, č. p. 97, 51721 Zdelov
118. Kolář Václav, Erbenova 577, 51741 Kostelec nad Orlicí
119. Hloušek Jaromír Mgr., Palackého náměstí 28, 51741 Kostelec nad Orlicí
120. Hloušková Lenka Mgr., Palackého náměstí 28, 51741 Kostelec nad Orlicí
121. Janovcová Jana, č. p. 104, 51721 Zdelov
122. Janovec Jiří, č. p. 104, 51721 Zdelov
123. Urbánek Jindřich JUDr., Na Trávníku 1240, 51601 Rychnov nad Kněžnou
124. Kolář Martin, č. p. 109, 51721 Zdelov
125. Wajgl Martin, Čs. armády 869, 51721 Týniště nad Orlicí
126. Hruša Slavomír, Školská 96/13, Třebeš, 50011 Hradec Králové
127. Drahošová Magda, č. p. 17, 51721 Zdelov
128. Žampová Dáša, Haškova 1239/2, Pražské Předměstí, 50002 Hradec Králové
129. dědicové po panu Josefu Hiršovi, čp. 27, 517 21 Zdelov :
  - paní Věra Hiršová, čp. 27, 517 21 Zdelov
  - pan Petr Hirš, Na Spravedlnosti 1308, 517 41 Kostelec nad Orlicí
  - pan Libor Hirš, čp. 27, 517 21 Zdelov
  - paní Irena Cikánová, čp. 27, 517 21 Zdelov
130. Lesy České republiky, s.p., Přemyslova 1106/19, Nový Hradec Králové, 50008 Hradec Králové

131. Bartošová Lenka Ing., třída Edvarda Beneše 1557/18, Nový Hradec Králové, 50012 Hradec Králové
132. El-Khuri Ilona, Okrajová 192, Zruč, 33008 Zruč-Senec
133. Koďoušek Michal, Rybova 1895/15, Nový Hradec Králové, 50009 Hradec Králové
134. Koďousková Martina, č. p. 16, 69172 Kašnice
135. Gregor Miroslav, č. p. 255, 53375 Horní Ředice
136. Gregorová Lucie, č. p. 255, 53375 Horní Ředice
137. Enží Milan., č. p. 100, 51721 Zdelov
138. Enžlová Nikol Ing., č. p. 100, 51721 Zdelov
139. Stejskalová Pavla, č. p. 1, 51721 Zdelov
140. Kout Petr, č. p. 20, 51721 Zdelov
141. Pokorná Eliška Mgr., Na Návsi 41, 28201 Doubravčice 1/2
142. Pokorný Ladislav, č. p. 2, 51721 Zdelov
143. Zemanová Alena, Kostelecká Lhota 49, 51741 Kostelec nad Orlicí
144. Hamerský Pavel, č. p. 24, 51721 Zdelov
145. Vilímek Kamil, č. p. 81, 51721 Zdelov
146. Vilímek Vladimír, č. p. 81, 51721 Zdelov
147. Karásková Marie, č. p. 26, 51721 Zdelov
148. Syrová (Nováková) Barbora, č. p. 25, 51721 Zdelov
149. Kopecký Slavomír, Školská 658/9, Třebeš, 50011 Hradec Králové
150. Kopecká Hana, Příčná 184/27, Třebeš, 50011 Hradec Králové
151. Nastoupil Roman, Pionýrů 1339, 56401 Žamberk
152. Nastoupilová Radka, Pionýrů 1339, 56401 Žamberk
153. Novotný Ludovit, č. p. 72, 51721 Zdelov
154. Římskokatolická farnost - děkanství Kostelec nad Orlicí, Jiráskovo náměstí 71, 51741 Kostelec nad Orlicí
155. Müller Pavel, č. p. 61, 51721 Zdelov
156. ČEZ Distribuce, a.s., Teplická 874/8, 405 02 Děčín IV- Podmokly
157. GridServices,s.r.o., Plynárenská 499/1, 657 02 Brno
158. Česká telekomunikační infrastruktura a.s., Olšanská 2681/6, 130 00 Praha 3
159. AQUA SERVIS,a.s., Štemberkova 1094, 516 01 Rychnov nad Kněžnou

dotčený orgán (jednotlivě)

MěÚ Kostelec nad Orlicí, OSO, Palackého nám. 38, 517 41 Kostelec nad Orlicí

HZS Královéhradeckého kraje, Na Spravedlnosti 2010, 516 01 Rychnov nad Kněžnou

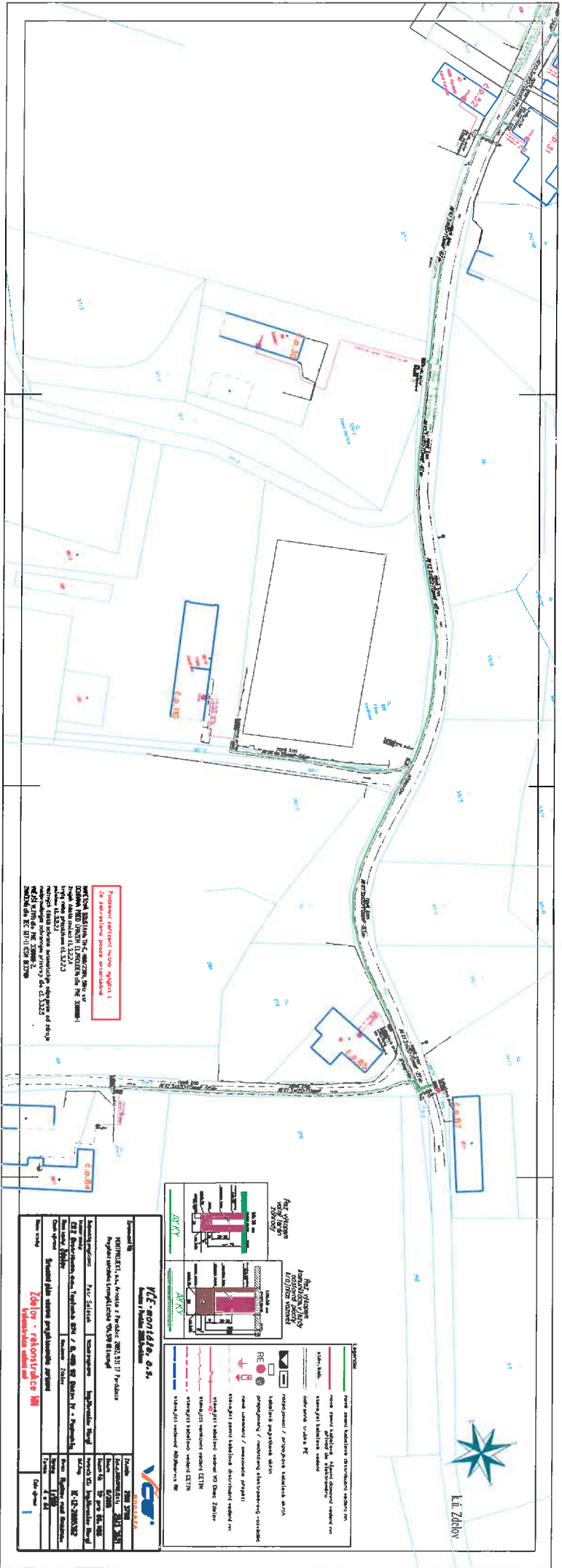
Vypraveno dne: 28.12.2017

**Toto rozhodnutí musí být vyvěšeno po dobu 15 dní na úřední desce Městského úřadu Kostelec nad Orlicí a Obecního úřadu Zdelov. Pisemnost se též zveřejní způsobem umožňujícím dálkový přístup. Vývěsní lhůta začíná den následující po dni vyvěšení. Sejmutí vyhlášky je možno následující pracovní den po posledním dni vývěsní lhůty. Po uplynutí lhůty a vyznačení údajů musí být vyhláška neprodleně vrácena zpět na stavební úřad.**

Vyvěšeno: ..... Sejmuto: .....

.....  
Otisk úředního razítka a podpis oprávněné osoby k vyvěšení.

telefon: +420 494 337 220, web: [www.kostelecno.cz](http://www.kostelecno.cz), e-mail: [ladamovska@muko.cz](mailto:ladamovska@muko.cz)



Projeviční řešení jako výkres 1  
 je závazné pouze pro účely  
 ÚZEMNÍHO NÁPLNĚVÉHO ÚPRAVY, který je  
 vypracován podle přílohy č. 3 k  
 vyhlášce č. 146/2008 Sb.

**VEP - projekt, o.s.**  
 Ing. Petr Štáhl  
 Ing. Jiří Štáhl

**Legenda:**

- průběh stavebního územního ústavu
- průběh stavebního ústavu - stavební územní ústav
- průběh stavebního ústavu - stavební územní ústav
- průběh stavebního ústavu - stavební územní ústav

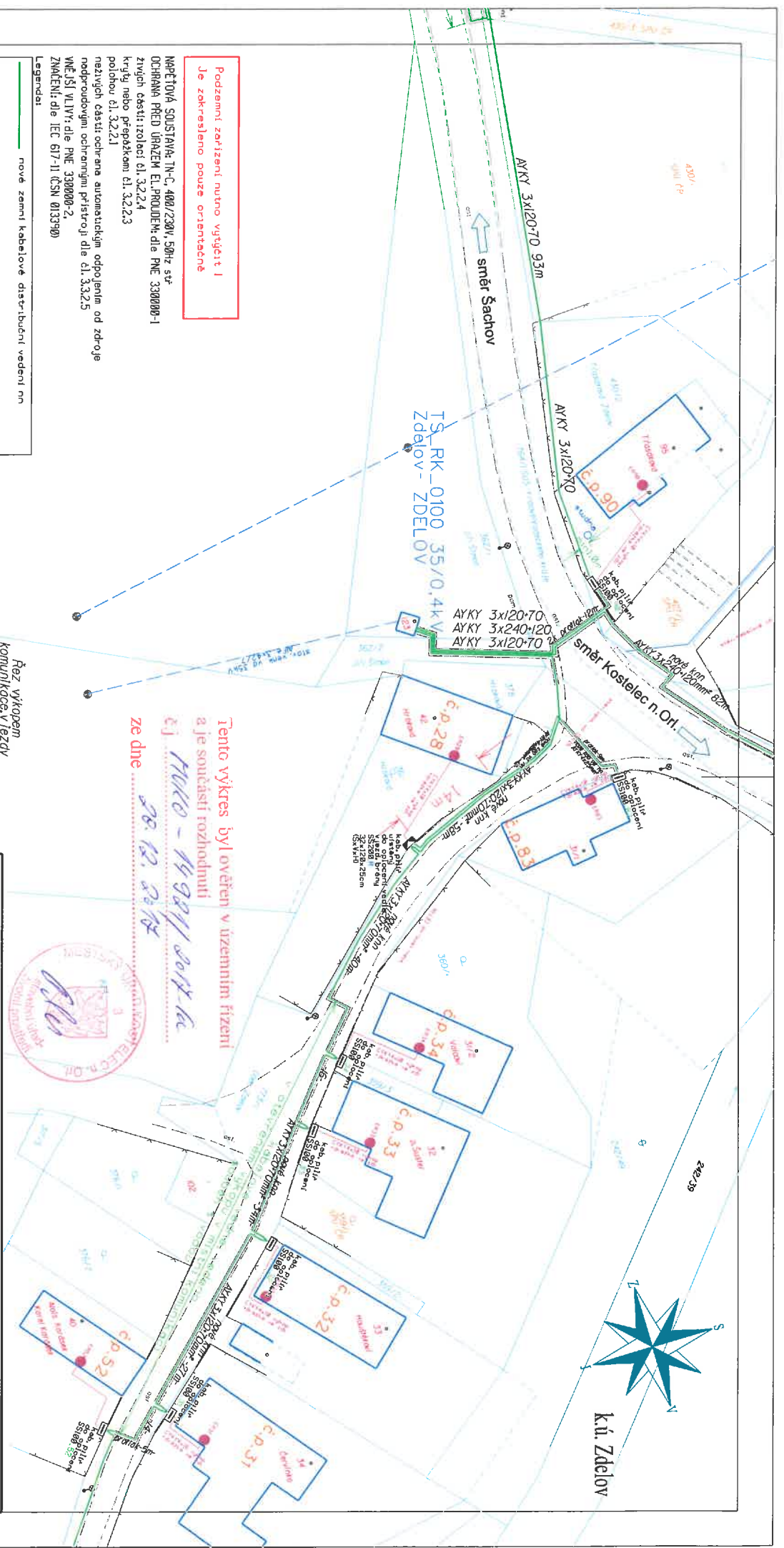
**Legenda:**

- průběh stavebního ústavu - stavební územní ústav
- průběh stavebního ústavu - stavební územní ústav
- průběh stavebního ústavu - stavební územní ústav
- průběh stavebního ústavu - stavební územní ústav

Tento výkres byl ověřen v územním řízení  
 a je součástí rozhodnutí  
 MKK-14999/2014-14  
 ze dne 28.12.2014







**Podzemní zařízení nutno vytýčtit !  
Je zakresleno pouze orientačně**

**NAPĚŤOVÁ SOUSTAVA:** TN-C, 400/230V, 50Hz sítě  
**OCHRANA PŘED ÚRAZEM EL. PRŮDEM:** dle PNE 330000-1  
 Zvláštní části: izolaci čl. 3.2.2.4  
 kryty nebo přepětkami čl. 3.2.2.3  
 polohou čl. 3.2.2.1  
 nezvláštní části: ochrana automatickým odpojením od zdroje  
 neoprávněným ochranným přístroji dle čl. 3.3.2.5  
**WE JSI V LVY:** dle PNE 330000-2,  
**ZNAČENÍ:** dle IEC 617-11 (ČSN 013390)

**Legenda:**

- nové zemní kabelové distribuční vedení nn
- nové zemní kabelové hlavní domovní vedení nn
- stáv. kab. stavební kabelové vedení
- ochranná trubka PE
- rozpojovací / přípojkové kabelové skříně
- kabelová polystkova skříně
- rozpojovací / nedotčený elektrorozvaděč
- nové uzemnění / omezovalce přepětí
- stavební vodovod AUDA servis RK
- stavební kabelové vedení VD Obec Zdešov



Řez výkopem  
volný terén  
Základy

Řez výkopem  
komunikace v leždy  
odstavné plochy  
krajnice vozovek

Tento výkres byl ověřen v územním řízení  
a je součástí rozhodnutí  
č. 14991/2014  
ze dne 28.12.2014



**VĚ-MONTÁŽE, a.s.**  
Anotace z Průběhu 2002, Pardubice



Zpracovatel PR	Zákazník	2511 3758
MONIPROJEKT, a.s., Arnošta z Pardubic 2082, 531 17 Pardubice	Zakázka/PROJEKT	2513 3521
Projektant středisko Litoměř, Lidská 934, 570 01 Litoměř	Datum	8/2018
Zodpovědný projektant	Podatel projektu	Ing.Miroslav Mergl
Investor stavby	Kontrola VĚ:	Ing.Miroslav Mergl
CEZ Distribuce, a.s., Teplická 874 / 8, 405 02 Děčín IV - Podmokly	Dle PRV	IE-12-2005362
Název stavby	Objekt	Rychnov nad Knežnou
Objekt stavby	Formát	1 : 500
Stavění plán včetně projektovaného zařízení	Formát	A3
Hlavní stavby	Číslo výkresu	2

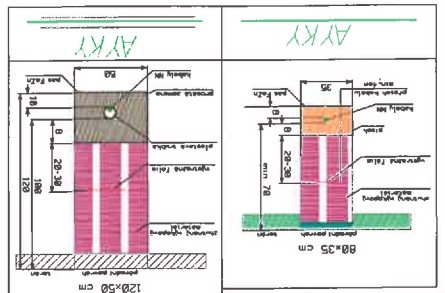
**Zdešov - rekonstrukce NN**  
rekonstrukce vedení ml

MAPTOVÁ SOUSTAVA: TN-C, 400/230V, 50Hz sV  
 OCHRANA PŘED ÚRAZEM EL. PŘODĚM: DLE PNE 33000-1  
 ŽIVÝCH ČÁSTÍ IZOLACE: ČL. 3.2.2.4  
 KRYTÍ NEBO PŘEPŮSKOMI: ČL. 3.2.2.3  
 NEŽIVÝCH ČÁSTÍ: OCHRANA AUTOMATICKÝM ODPOJENÍM OD ZDROJE  
 NEPŘÍMÝ Vliv: DLE PNE 33000-2  
 ZNAČENÍ: DLE IEC 617-11 (CSN 013390)

Podzemní zařízení nutno vytyčit!  
 Je zakresleno pouze orientačně

**Legenda:**

- nové zemní kabelové distribuční vedení m
- nové zemní kabelové hlavní domovní vedení m
- stáv. kab. stavební kabelové vedení
- ochranná trubka PE
- rozpojovací / přípojkové kabelové skříně
- kabelové pojizkové skříně
- prepojovací / nedotčený elektromerový rozváděč
- nové uzemnění / omezovací přeprty
- stavební vodovod AOUA servis RK
- stavební kabelové vedení VO



Řez výkopem  
 komunikační vjezd  
 od stavební plochy  
 krajnice vozovky  
 Řez výkopem  
 volný terén  
 zhrady



k.ú. Zdešov

Tento výkres byl ověřen v územním řízení  
 a je součástí rozhodnutí  
 číslo - 14999/18074-6  
 ze dne 28.12.2017



Zpracoval: P.č. Arnošta z Pardubic 2002, Pardubice		VCE-montáže, a.s.	
Zodpovědný projektant: Petr Salásek		Yedecel projektant: Ing. Miroslav Hergl	
Investor: stavební úřad CEZ Distribuce, a.s., Teplická 874 / 8. 405 02 Děčín IV - Podmokly		Kontrola včt: Ing. Miroslav Hergl	
Místo stavby: Zdešov		Kraj: Rychnov nad Kněžnou	
Účel: Sítelný plán včetně projektovaného zařízení		Měřítko: 1:500	
Měřítko: A3		Formát: A3	
Číslo výkresu: 3			

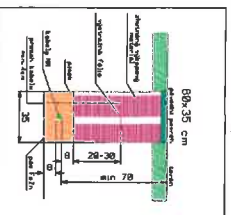




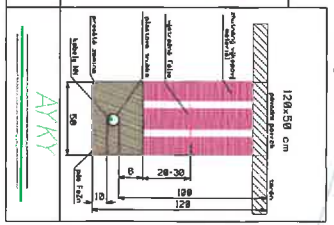


k.ú. Zdešov

Řez výkopem  
volný terén  
Zdravády



Řez výkopem  
komunikace v lezdy  
odstraně plochy  
Krajnice vozovky



**Tento výkres byl ověřen v územním řízení  
a je součástí rozhodnutí  
č.j. HUKO - 19929/2008-16  
ze dne 28. 10. 2018**



Legenda:

	nové zemní kabelové distribuční vedení nn
	nové zemní kabelové hlavní domovní vedení nn
	stáv. kab. stávající kabelové vedení
	ochranná trubka PE
	rozpojovací / přípojkové kabelová skřín
	kabelová pojistková skřín
	RE přepojovací / nedostaný elektronomový rozváděč
	nové uzemnění / omezovače přepětí
	stávající vodovod RDAU servis RK
	stávající kabelové vedení VO Obec Zdešov

Zpracovatel: <b>VČE-montáže, a.s.</b> Adresa: z Pardubic 2082, 531 17 Pardubice	Za. číslo: 2511 3758
MONIPROJEKT, a.s., Arnošta z Pardubic 2082, 531 17 Pardubice Projekt: síťové Litoměř, Litoměř 934, 570 01 Litoměř	Zák. číslo: 2513 3521
Zodpovědný projektant: Petr Solásek	Kontrola: TP pro ÚS, RDS
Investor stavby: CEZ Distribuce, a.s., Teplické 874 / B. 405 02 Děten IV - Podmokly	Objekt: kontrola Křís. Ing.Miroslav Mergl
Místo stavby: Zdešov	Objekt: IE-12-2005362
Období vyprac.: říjen 2018	Objekt: Rychlov nad Křeznou
Úroveň stavby: Studijní plán včetně projektového zřízení	Formát: A3
Úroveň stavby: Zdešov - rekonstrukce vedení nn	Číslo vyprac.: 4



Podzemní zařízení nutno vyjmout!  
Je zakresleno pouze orientačně

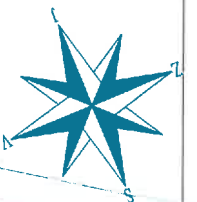
MAPEŤOVÁ SOUSTAVA: TN-C, 400/230V, 50Hz, sT  
OCHRANA PŘED ÚRAZEM EL. PŘI ÚDELU: dle PNE 330000-1  
živých částí: izolací čl. 3.2.2.4  
křivky nebo přepískem čl. 3.2.2.3  
podlahou čl. 3.2.2.1  
neživých částí: ochrana automatickým odpojením od zdroje  
podporovými ochrannými přístroji dle čl. 3.3.2.5  
VNĚJŠÍ VLIJENÍ: dle PNE 330000-2,  
ZNAČENÍ: dle IEC 617-11 (ČSN 0133901)

430/9





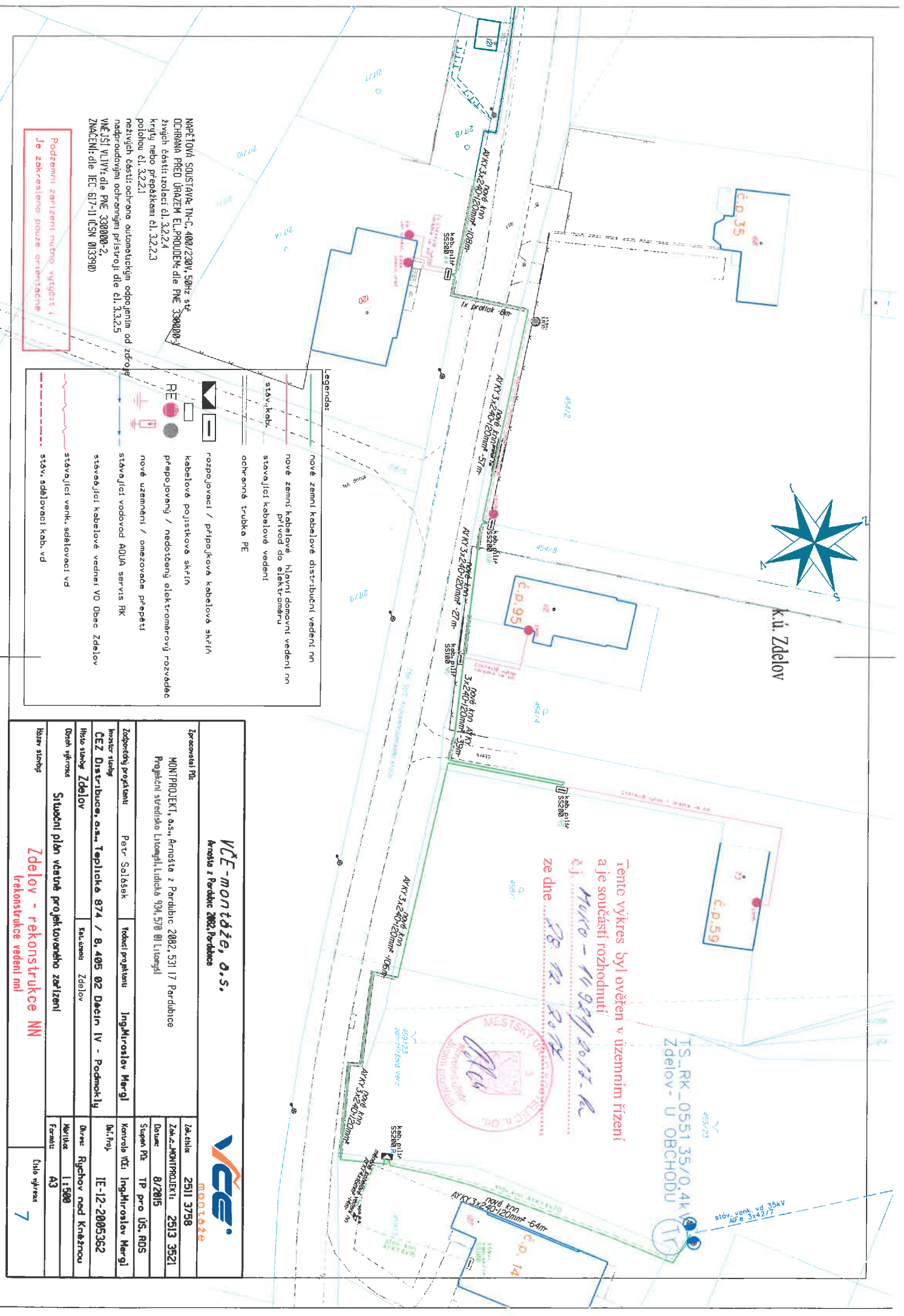




K.ú. Zdešov

TS-RK-0551 35/0.4kV  
Zdešov - U OBCHODU

Tento výkres byl ověřen v územním řízení  
a je součástí rozhodnutí  
Mimo - 11.9.2015 2015-2  
ze dne 28. 11. 2015



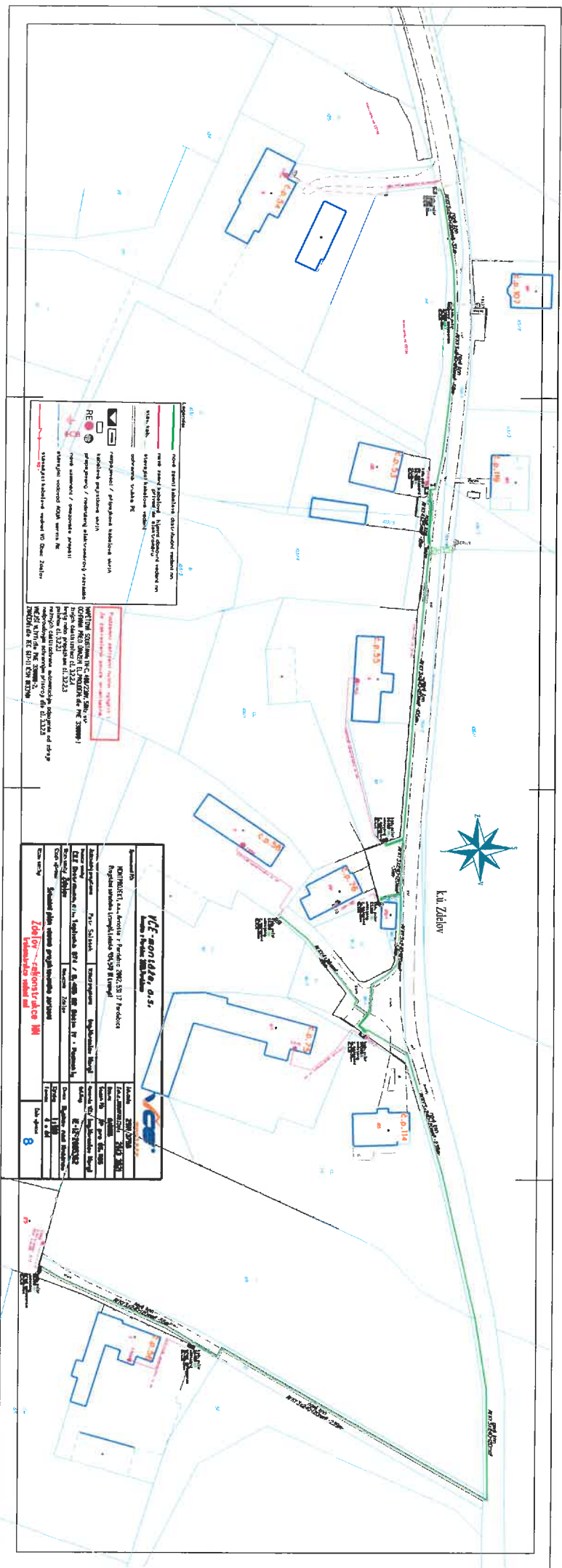
Podzemní zařízení nutno vyznačit!  
Je zakresleno pouze orientačně

NAPEŤOVÁ SOUSTAVA TN-C, 400/230V, 50Hz, 3-tř.  
OCHRANA PŘED ÚRAZENÍM EL. PROUDEM: dle PNE 339000-3  
zvých částí: izolaci čl. 3.2.2.4  
krytí nebo prepážkami čl. 3.2.2.3  
polohou čl. 3.2.2.1  
nezvých částí: ochrana automatickým odpojením od zdroje  
nadproudovým ochranným přístrojem dle čl. 3.3.2.5  
VNĚJŠÍ VÝMĚRY dle PNE 339000-2  
ZNAČENÍ: dle IEC 617-11 (CSN 013390)

**Legenda:**

- nové zemní kabelové distribuční vedení nn
- nové zemní kabelové hlavní domovní vedení nn
- stávající kabelové vedení
- ochranná trubka PE
- rozpojovací / přípojková kabelová skřín
- kabelové pojistkové skřín
- přepojovací / nedotčení elektromerový rozváděč
- nové uzemnění / omezovače přepětí
- stávající vodovod AQUA servis RK
- stávající kabelové vedení VO Obac Zdešov
- stávající venk. sdělovací vd
- stávající kab. vd

<p><b>VČE-montáže, o.s.</b> Armistie z Pardubic 2082, Pardubice</p>		<p><b>VCE</b> MONTÁŽE</p>	
Zpracovatel PŮ:	Ing. Petr Salásek	Číslo listu:	2511 3758
MONTPROJEKT, o.s., Armistie z Pardubic 2082, 531 17 Pardubice	Ing. Miroslav Mergl	Zač. číslo MONTPROJEKT:	2513 3521
Projektant středisko Litoměř, Lidická 934, 570 01 Litoměř	Ing. Radek	Datum:	8/2015
Zodpovědný projektant	Ing. Miroslav Mergl	Stupeň PŮ:	TP pro ÚS, RDS
Investor státní	Obec Zdešov	Kontrola vč. Ing. Miroslav Mergl	čís. ř. 01
CEZ Distribuce, o.s., Teplická 874 / 8, 405 02 Dačiv IV - Podmokly	Ing. Radek	Číslo řízení	IE-12-2005362
Histo. státní Zdešov	Ing. Radek	Obec	Rychnov nad Křehov
Obec vč. Zdešov	Ing. Radek	Revize	L1500
Hlavní stavba	Ing. Radek	Formát	A3
Situční plán včetně projektovaného zařízení	Ing. Radek	Číslo vč. 7	
rekonstrukce vedení ml	Ing. Radek		



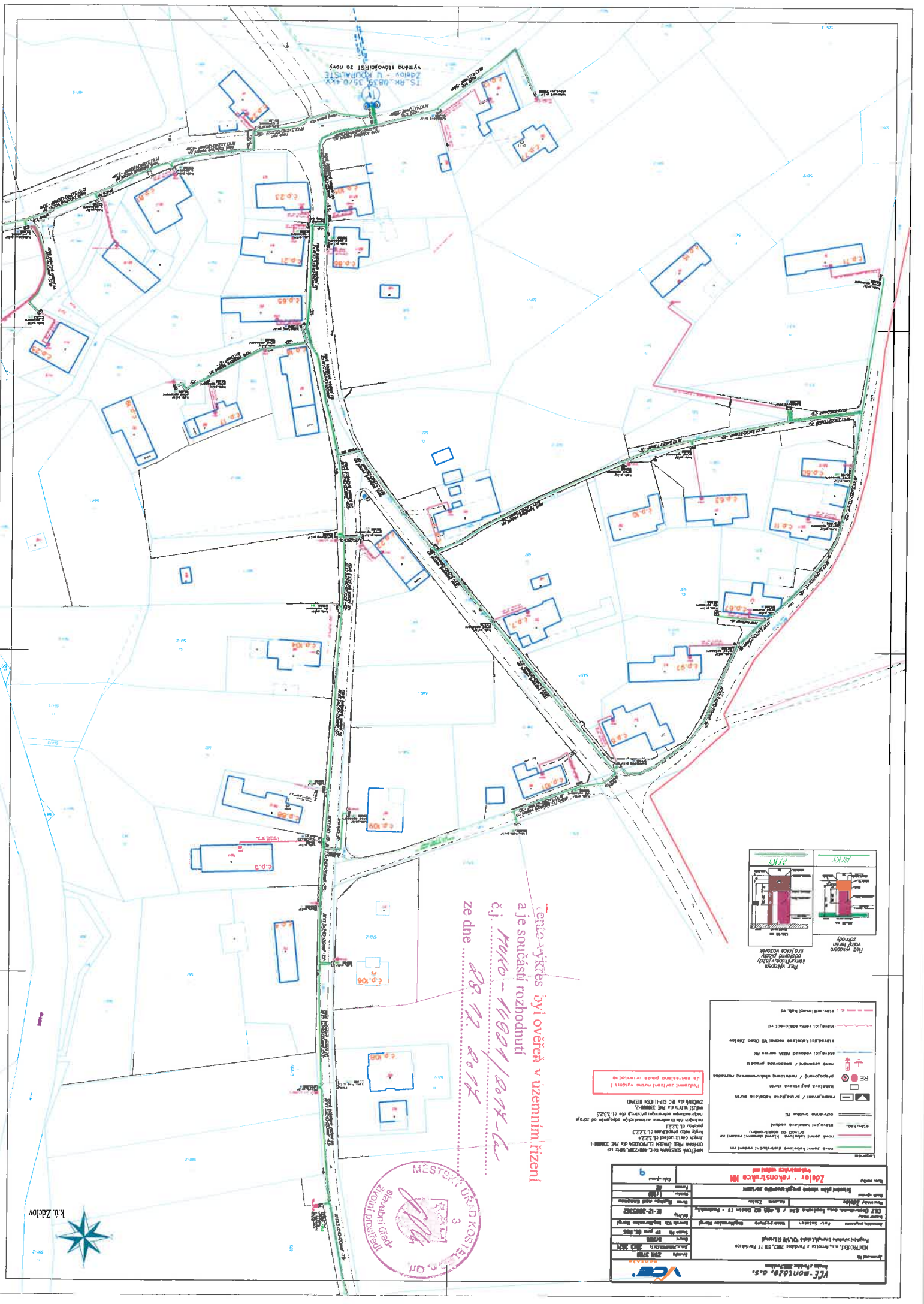
	nová zástavba
	průhlednost
	průhlednost / průhlednost zeleně
	průhlednost / průhlednost zeleně
	průhlednost / průhlednost zeleně
	průhlednost / průhlednost zeleně

**MČS - 401146, 0.5**  
 KÚP 1:1000 (1:1000) 2017  
 Projektant: MČS - 401146, 0.5  
 Objedvavatel: MČS - 401146, 0.5  
 Město: K.ú. Záhov  
 Číslo výkresu: 1/1000  
 Datum: 2017

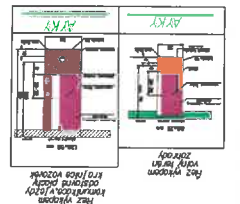
<b>MČS - 401146, 0.5</b>	KÚP 1:1000 (1:1000) 2017
Projektant: MČS - 401146, 0.5	Objedvavatel: MČS - 401146, 0.5
Město: K.ú. Záhov	Číslo výkresu: 1/1000
Datum: 2017	

Tento výkres byl ověřen v územním řízení  
 a je součástí rozhodnutí  
 č.j. MUKO-14989/2018-16  
 ze dne 18.12.2018





15. HK. DR. 19. 35. 0. 4. K. V.  
ZÁDLOV U KOSTELNÍ P. OH.  
Výhled stávkovnosti ze dne 19. 11. 2017



	kanalizační žlab
	kanalizační žlab s pokrytím
	kanalizační žlab s pokrytím a svahem
	kanalizační žlab s pokrytím a svahem a odvětvím
	kanalizační žlab s pokrytím a svahem a odvětvím a pokrytím odvětví
	kanalizační žlab s pokrytím a svahem a odvětvím a pokrytím odvětví a pokrytím odvětví
	kanalizační žlab s pokrytím a svahem a odvětvím a pokrytím odvětví a pokrytím odvětví a pokrytím odvětví

Podzemní sítě  
Podzemní sítě  
Podzemní sítě

Termín výkres byl ověřen v územním řízení  
a je součástí rozhodnutí  
č.j. *14001/2017-L*  
ze dne *19. 11. 2017*

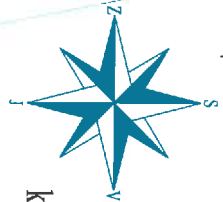


VČE - montáže, a.s.	
MONTÁŽNÍ A VÝKRESNÍ PRÁCE	
IČO: 252 329 200	
Sídlo: Zádlov 100, 370 01 Zádlov	
Kontaktní osoba: Ing. Petr Štěpánek	
Telefon: 376 33 33 33	
E-mail: info@vce.cz	
Výkres: 1:1000	
Měřítko: 1:1000	
Výkres: 1:1000	
Výkres: 1:1000	



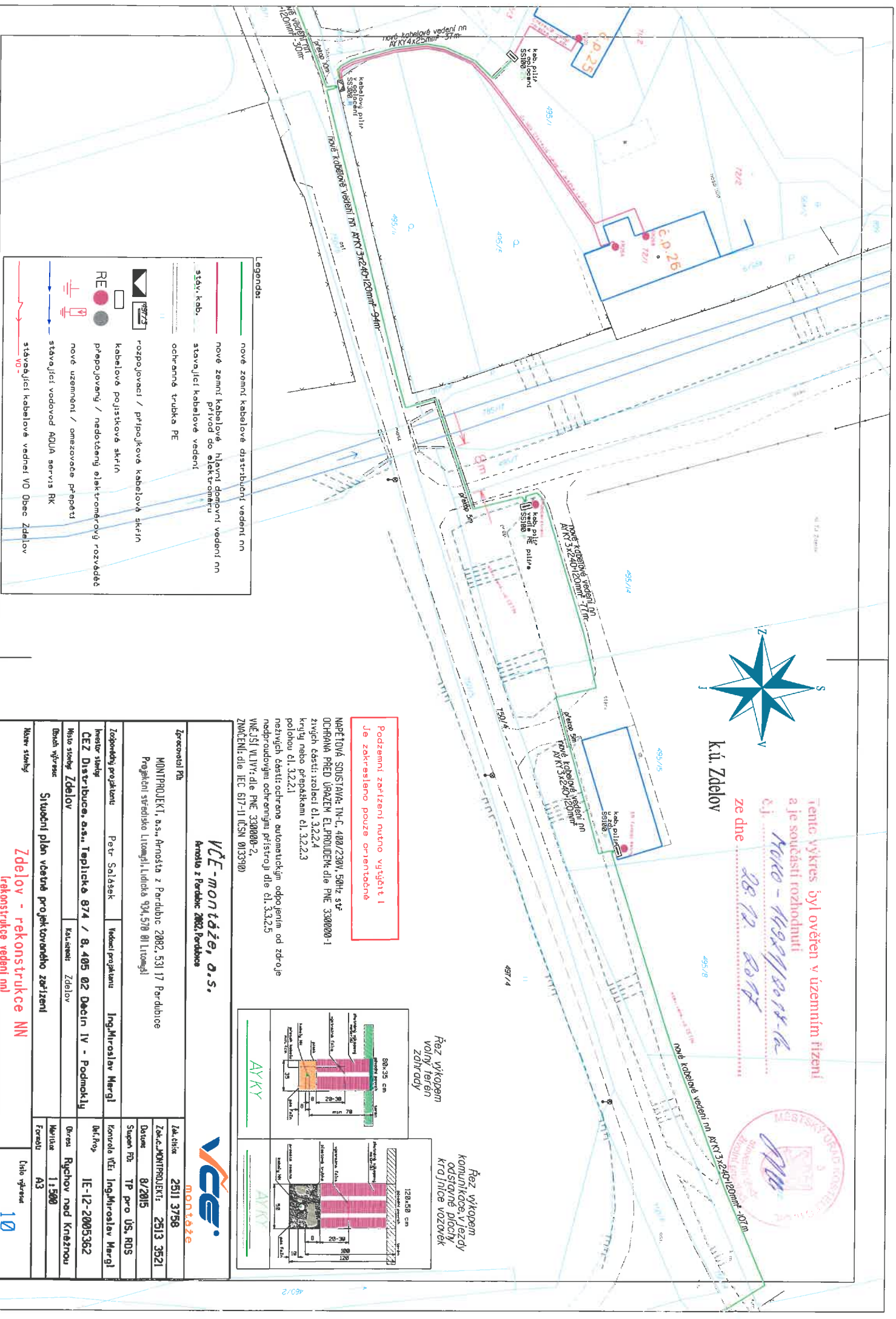
K. V. Zádlov





k.ú. Zdešov

Tento výkres byl ověřen v územním řízení a je součástí rozhodnutí  
č.j. *1492/10014-R*  
ze dne *28.12.2017*



**Legenda:**

	nové zemní kabelové distribuční vedení nn
	nové zemní kabelové hlavní domovní vedení nn
	stávající kabelové vedení
	ochranná trubka PE
	rozpojovací / přípojkové kabelové skříně
	kabelová pojistková skříně
	přepojovací / nedotčený elektroměrový rozváděč
	nové uzemnění / omazavací přístroj
	stávající vedlejší AUDA servis RK
	stávající kabelové vedení VO Obec Zdešov

Podzemní zařízení nutno vytknout i  
Je zakresleno pouze orientačně

NAPĚŤOVÁ SOUSTAVA: TN-C, 400/230V, 50Hz, stř.  
OCHRANA PŘED ÚRAZEM EL. PROUDEM: dle PNE 330000-1  
zvých částí: izolaci čl. 3.2.2.4  
kruhy nebo přepáskami čl. 3.2.2.3  
podlahou čl. 3.2.2.1  
nežvýčeh částí: ochrana automatickým odpojením od zdroje  
dle PNE 330000-2,  
VNĚJŠÍ VLIVY: dle PNE 330000-2,  
ZMĚŘENÍ: dle IEC 617-11 (ČSN 0133910)

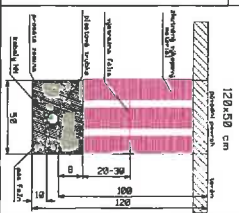
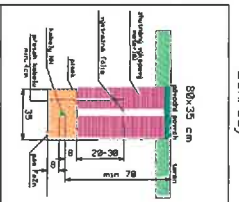
**VČE-montáže, o.s.**  
Arnosta z Perádk 2082, Perádk



Zpracoval: PŘ	Ing. Miroslav Mergl	Zak. číslo:	2511 3758
MONTPROJEKT, o.s., Arnosta z Pardubic 2082, 531 17 Pardubice	Ing. Miroslav Mergl	Zak. MONTPROJEKT:	2513 3521
Projektant: středisko Litoměř, Lidská 934, 510 01 Litoměř	Ing. Miroslav Mergl	Datum:	8/2015
Zodpovědný projektant: Petr Salásek	Ing. Miroslav Mergl	Supera: PŘ	TP pro ÚS, ROS
Investor stavby: CEZ Distribuce, a.s., Teplická 874 / 8, 405 02 Dačiv IV - Podmokly	Ing. Miroslav Mergl	Kontrola: VČE: Ing. Miroslav Mergl	IE-12-2005362
Místo stavby: Zdešov	Katelov: Zdešov	Def. Ploš:	Korvado Rychov nad Křeznou
Město výstavby: Zdešov	Katelov: Zdešov	Měřítko:	1:500
Město výstavby: Zdešov	Katelov: Zdešov	Formát:	A3
Město výstavby: Zdešov	Katelov: Zdešov	Číslo výkresu:	10

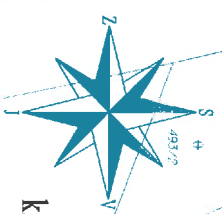
Řez výkopem  
volný terén  
Zdravdy

Řez výkopem  
komunikace v leždy  
odstraně plochy  
Křápnice vozovky





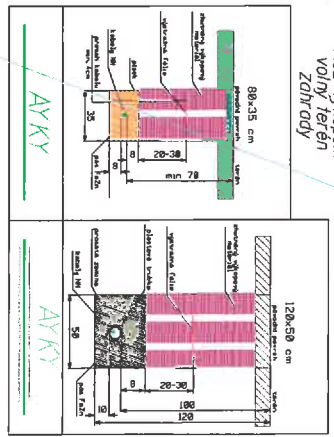
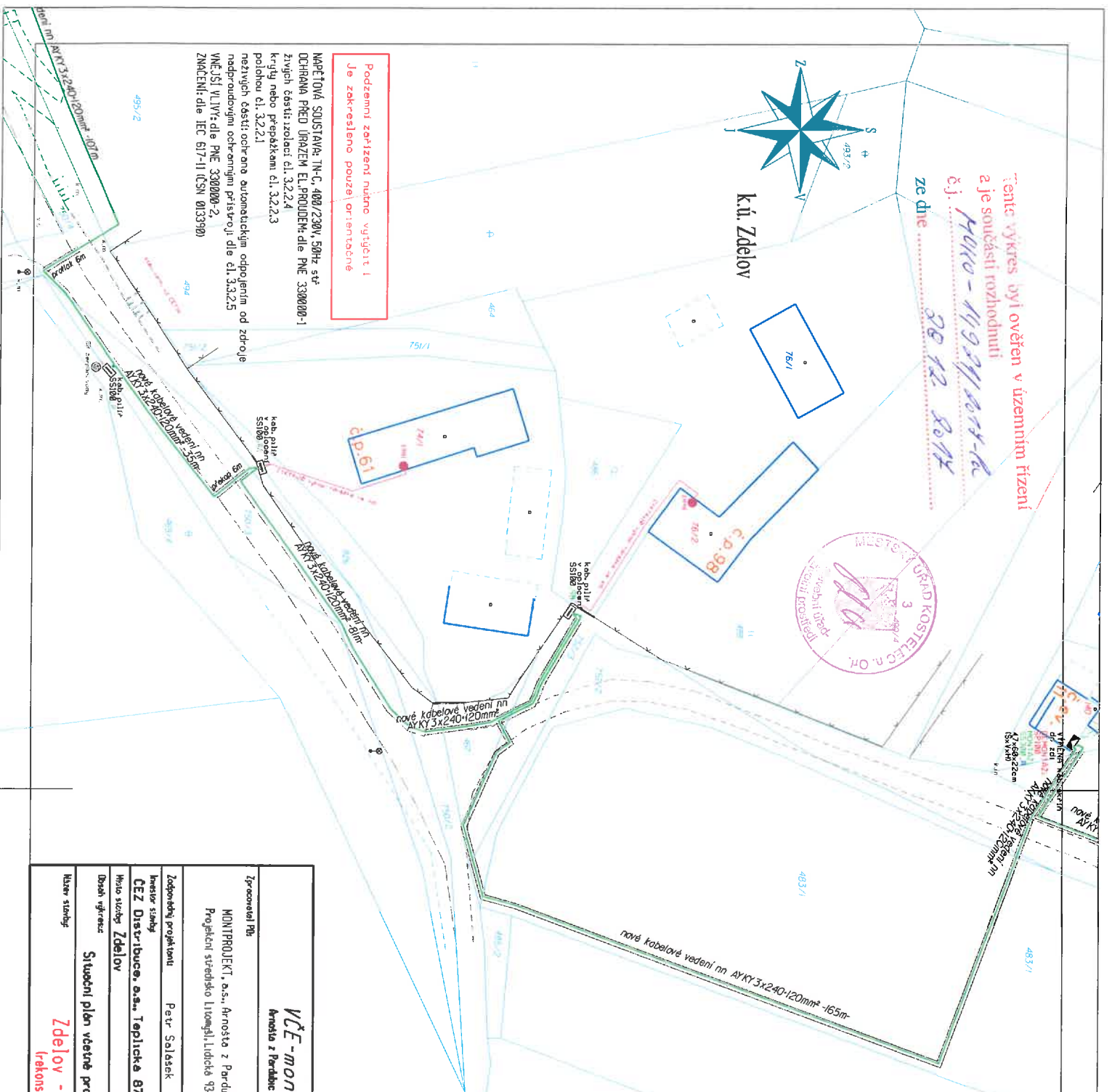
Tento výkres byl ověřen v územním řízení  
a je součástí rozhodnutí  
č.j. *HK10 - 1092/1017-6*  
ze dne *28.12.2015*



k.ú. Zdeňov

Podzemní zařízení máno vyjádřit!  
Je zokresleno pouze orientačně

MAPĚTOVÁ SOUSTAVA: TN-C, 400/230V, 50Hz svř  
OCHRANA PŘED ÚRAZEM EL. PROUDEM: dle PNE 330000-1  
zvláštní část: izolace čl. 3.2.2.4  
krůžky nebo přezátkami čl. 3.2.2.3  
polohou čl. 3.2.2.1  
nezvláštní část: ochrana automatickým odpojením od zdroje  
nadprůřevy: ochrannými přístroji dle čl. 3.3.2.5  
VNĚJŠÍ ULIČNÍ: dle PNE 330000-2  
ZNĚMENÍ: dle IEC 617-11 (ČSN 013390)



Řez výkopem  
volný terén  
Zahrady

Řez výkopem  
komunikace v jezdy  
odstavě plochy  
krajnice vozovky

Legenda:

- nové zemní kabelové distribuční vedení nn
- nové zemní kabelové hlavní domovní vedení nn
- stáv. kab. stávající kabelové vedení
- ochranná trubka PE
- rozpojovací / přípojková kabelová skřín
- kabelové pojistková skřín
- RE - přepojovací / nedostřední elektromagnetický rozváděč
- nové uzemnění / omezovalce přepětí
- stávající vodovod AQUA servis RK
- stávající kabelové vedení VO Obec Zdeňov

**VĚ-MONTÁŽE, s.r.o.**  
Arnostův z Parohů 2802, Pardubice



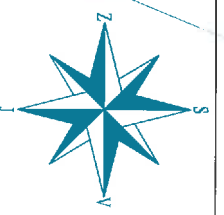
Zpracoval: Pbl	Zač. číslo: 2511 3758
MONTIPROJEKT, a.s., Arnosta z Parohů 2002, 531 17 Pardubice	Zač. č. MONTIPROJEKT: 2513 3521
Projektant: středisko Litoměř, Litická 934, 570 01 Litoměř	Datum: 8/2015
Zodpovědný projektant: Petr Salásek	Stavba Pbl: TP pro ÚS, RDS
Investor: státní CEZ Distribuce, a.s., Teplická 874 / 8.405 02 Decin IV - Podmokly	Kontrola VĚ: Ing. Miroslav Mergl
Město: státní Zdeňov	Objekt: IE-12-2005362
Objekt: výhled: Situacní plán včetně projektovaného zařízení	Objekt: Ryehov nad Křeňovou
Město: státní Zdeňov - rekonstrukce vedení nn	Formát: A3
	Dátum výkresu: 11



Tento výkres byl ověřen v územním řízení  
a je součástí rozhodnutí  
č. j. MUKO-14924/2014-1a  
ze dne 20.12.2014



k.ú. Kostelec nad Orlicí



**Podstatná zařízení, které vyúsťují  
Je zakresleno pouze orientačně.**

NAPEŤOVÁ SOUSTAVA TN-C-400/230V, 50Hz sítě  
OCHRANA PŘED ÚRAZEM EL. PROUDEM dle PNE 330000-1  
živých částí: izolací čl. 3.2.2.4  
krýmí nebo přepážkami čl. 3.2.2.3  
polohou čl. 3.2.2.1  
neživých částí: ochrana automatickým odpojením od zdroje  
nadřadovým ochranným přístrojem dle čl. 3.3.2.5  
VNEJŠÍ VLVV: dle PNE 330000-2  
ZNAČENÍ: dle IEC 617-11 (ČSN 013390)

Legenda:

	nové zemní kabelové distribuční vedení nn
	nové zemní kabelové hlavní demovnit. vedení nn
	stáv. kab. stavební kabelové vedení
	ochranná trubka PE
	rozpojovací / přípojkové kabelové skříně
	kabelová pojistková skříně
	přepojování / nedostatečný elektromerový rozváděč
	nové uzemnění / omezení přeprati
	stávající vodovod AQUA servis RK
	stávající kabelové vedení VO Dvac Zdešov

<p><b>VČE-montáže, d.s.</b> Adresa z Pardubic 2002, Pardubice</p>		<p>Zak. číslo <b>2511 3758</b> Zak. č. MONTPROJEKT <b>2513 3521</b> Datum <b>8/2015</b> Stupeň PŮ <b>TP pro ÚS, RODS</b> Kontaktní VČE Ing. Miroslav Mergl tel. PŮ <b>IE-12-2005362</b></p>
<p>Investiční PŮ <b>4033/2</b> MONTPROJEKT, o.s., Arnošta z Pardubic 2002, 531 17 Pardubice Projektant středisko Litoměř, Litoměřská 924, 570 01 Litoměř</p>	<p>Vedoucí projektu <b>Ing. Miroslav Mergl</b> Kvalifikace <b>Zdešov</b></p>	<p>Arch. Rychov nad Kněžnou Měřič <b>1:500</b> Formát <b>A3</b></p>
<p>Investor úlohy <b>CEZ Distribuce, a.s., Teplice 874 / 8.405 02 Decin IV - Podmokli</b></p>	<p>Stavění plán včetně projektového zařízení <b>Zdešov - rekonstrukce NN</b> (rekonstrukce vedení nn)</p>	<p>Ústřední úřad <b>12</b></p>

