



Městský úřad Kostelec nad Orlicí

Odbor dopravy - obecní živnostenský úřad

Palackého náměstí 38, 517 41 Kostelec nad Orlicí

Došlo dne: 15.12.2017
Číslo jednací: MUKO-27839/2017-nk
Číslo spisu: 4804/2017
Vyřizuje: Nikola Kopecká
Telefon: 725 390 489
E-mail: nkopeccka@muko.cz
Datum: 18.12.2017

VEŘEJNÁ VYHLÁŠKA

OPATŘENÍ OBECNÉ POVAHY Stanovení přechodné úpravy provozu

Městský úřad Kostelec nad Orlicí, Odbor dopravy – obecní živnostenský úřad jako příslušný orgán státní správy ve věcech stanovení místní a přechodné úpravy provozu na pozemních komunikacích, na silnicích II. a III. tříd, místních komunikací a veřejně přístupných účelových komunikací, dle ustanovení § 124 odst. 1 a odst. 6 zákona č. 361/2000 Sb., o provozu na pozemních komunikacích a o změnách některých zákonů (dále jen „zákon o silničním provozu“), v souladu s ustanovením § 171 zákona č. 500/2004 Sb., správní řád, ve znění pozdějších předpisů, na základě návrhu žadatele spol. ÚDRŽBA SILNIC Královéhradeckého kraje a.s., Kutnohorská 59, 500 04 Hradec Králové, IČO: 275 02 988 (dále jen „žadatel“),

s t a n o v u j e

v souladu s ustanovením **§ 77 odst. 1 písm. c) a odst. 5 zákona o silničním provozu, přechodnou úpravu provozu** silnicích II. a III. třídy na území působnosti silničního správního úřadu Městského úřadu Kostelec nad Orlicí – obce s rozšířenou působností, spočívající v umístění svislých přenosných dopravních značek a dopravního zařízení (dále jen „DZ“), dle schémat pro označení pracovních míst TP 66 „Zásady pro označování pracovních míst na pozemních komunikacích“ ze dne 12.12.2003 schválených Ministerstvem dopravy čj.21/2015-120-TN/1 ze dne 12.03.2015 s účinností od 01.04.2015, v tomto rozsahu:

v obci budou použita schémata: B/1, B/2, B/3, B/5.1, B 5.2, B/7, B/14.2, B/14.3, B/24, B/25.1
mimo obec budou použita schémata: C/1, C/2, C/4, C/6, C/7, C/10c, C/11, C/12, C/13

Přechodná úprava provozu na silnicích II. a III. třídy bude provedena na základě požadavku žadatele, který zajišťuje údržbu silnic v majetku Královéhradeckého kraje. Důvodem instalace je provádění vybraných nebo opakovaných prací a činností spojených se správou, údržbou, opravami, výstavbou nebo zřizováním svislého a vodorovného dopravního značení na pozemních komunikacích. Přechodná úprava provozu na pozemních komunikacích a užití zařízení pro provozní informace, stanovená podle ustanovení § 61 odst. 4 zákona č. 361/2000 Sb., o provozu na pozemních komunikacích v platném znění, bude prováděna dle vzorových schémat TP 66 „Zásady pro označování pracovních míst na pozemních komunikacích“, za podmínek:

Dopravní značení: přechodné dopravní značení a dopravní zařízení

Velikost dopravního značení: základní rozměrová řada

Provedení dopravního značení: retroreflexní

Silnice: II. a III. třídy

Úsek: území v působnosti silničního správního úřadu Městského úřadu Kostelec nad Orlicí

Termín: 01.01.2018 – 31.12.2018

Důvod: zajištění údržby a opravy silnic II. a III. třídy, včetně pomocného silničního pozemku v majetku Královéhradeckého kraje

Pro umístění dopravního značení se stanovují tyto podmínky:

1. Při umístování přechodného dopravního značení a dopravního zařízení bude postupováno dle schémat schválených Policií ČR, ze dne 13.12.2017, pod č. j. KRPH-112129/ČJ-2017-050706, viz přílohy č. 1 - 19 a **každé přechodné dopravní značení a dopravní zařízení, bude nahlášeno e-mailovou zprávou na DI Policie ČR, Rychnov nad Kněžnou (rk.di.komunikace@pcr.cz).**
2. Umístění dopravního značení a dopravního zařízení bude provedeno podle technických podmínek stanovených v publikaci TP č. 66 „Zásady pro označování pracovních míst na pozemních komunikacích“ schválených Ministerstvem dopravy čj. 21/2015-120-TN/1 ze dne 12.03.2015 s účinností od 1.04.2015 a ČSN 018020 .
3. Dopravní značení a zařízení bude provedeno v souladu s vyhláškou č. 294/2015 Sb.a ČSN EN 12 899-1, ČSN EN 1463-1.
4. Přenosné značky se umísťují spodním okrajem ve výšce nejméně 0,6 m nad úrovní vozovky a pokud možno v jednotné výšce v rámci pracovního místa.
5. Vodorovná vzdálenost bližšího okraje stálé značky nebo její konstrukce od vnějšího okraje zpevněné části krajnice nebo od obrubníku je 0,50 – 2,00 m. Vodorovná vzdálenost bližšího okraje přenosné značky od jízdního nebo pomocného pruhu je 0,50 – 4,00 m.
6. Přechodné dopravní značky musí být umístěny na podpěrných sloupcích v červenobílém provedení s reflexními pruhy.
7. Viditelnost přechodného dopravního značení a dopravního zařízení musí být mimo obec ze vzdálenosti minimálně 100 m a v obci ze vzdálenosti minimálně 50 m.
8. Stávající dopravního značení, které by mohlo být v kolizi s přechodnou úpravou provozu je nutné zakrýt.
9. Dopravní značení a dopravní zařízení bude sloužit přechodně. Odborné umístění přechodného dopravního značení a dopravního zařízení a jeho instalaci zajistí žadatel. Dopravní značení a zařízení je nutno průběžně kontrolovat a zjištěné závady neprodleně odstranit na náklady žadatele.
10. Dopravní zařízení a přechodné dopravní značky musí být zajištěny tak, aby vlivem povětrnostních podmínek nedošlo ke změně jejich polohy.
11. Po ukončení platnosti tohoto stanovení, nebo pokud bude akce ukončena dříve než termín uvedený v tomto stanovení (případě dle termínu uvedeného v rozhodnutí příslušného silničního správního úřadu), je nutné stanovené dopravní značení a zařízení odstranit a stávající dopravní značení, které bylo v kolizi s přechodným značením, odkrýt.
12. Městský úřad Kostelec nad Orlicí, Odbor dopravy – obecní živnostenský úřad, si vyhrazuje právo toto stanovení změnit nebo doplnit, pokud si to bude vyžadovat veřejný zájem.
13. **O provedení a jakékoliv změně v přechodném dopravním značení a to v dostatečně časovém předstihu bude neprodleně písemně informován Odbor dopravy - obecní živnostenský úřad Městského úřadu Kostelec nad Orlicí,e-mailovou zprávou (nkopecka@muko.cz).**

Odůvodnění:

Dne 15.12.2017 byla doručena Městskému úřadu v Kostelci nad Orlicí, Odboru dopravy – obecnímu živnostenskému úřadu, žádost spol. ÚDRŽBA SILNIC Královéhradeckého kraje a.s., Kutnohorská 59, 500 04 Hradec Králové, IČO: 275 02 988 o stanovení přechodné úpravy provozu na pozemních komunikacích, které zajišťuje údržba silnic v majetku Královéhradeckého kraje.

Důvodem instalace je provádění vybraných nebo opakovaných prací a činností spojených se správou, údržbou, úpravami, výstavbou nebo zřizováním svislého a vodorovného dopravního značení na pozemních komunikacích. K žádosti byla doložena schémata se zákresem polohy dopravního značení.

Při posuzování žádosti vycházel Městský úřad Kostelec nad Orlicí, Odbor dopravy – obecní živnostenský úřad ze situace v místě, z podkladů žádosti, z podmínek stanovených v § 78 zákona o silničním provozu a z vyjádření Policie ČR ze dne 13.12.2017 pod č. j. KRPH-112129/ČJ-2017-050706, včetně schémat, které tvoří přílohu tohoto opatření obecné povahy.

Umístění výše uvedených dopravních značek a dopravního zařízení, dle tohoto stanovení přechodné úpravy provozu na předmětných pozemních komunikacích, je nezbytné pro zajištění bezpečnosti a plynulosti provozu na pozemních komunikacích.

Správní orgán podnět posoudil dle platné právní úpravy, dle zákona č. 361/2000 Sb., o provozu na pozemních komunikacích a o změnách některých zákonů, v platném znění a dle vyhlášky č. 294/2015 Sb., v souladu s ustanovením § 77 odst. 5 zákona stanovil přechodnou úpravu provozu ve shora uvedeném znění.

Poučení:

Toto opatření obecné povahy se oznamuje veřejnou vyhláškou a nabývá účinnosti pátým dnem po dni vyvěšení veřejné vyhlášky, v souladu s ustanovením § 77 odst. 5 zákona o silničním provozu. Proti opatření obecné povahy nelze v souladu s ustanovením § 173 odst. 2 správního řádu podat opravný prostředek. Soulad opatření obecné povahy s právními předpisy lze posoudit v přezkumném řízení. Usnesení o zahájení přezkumného řízení lze vydat do 3 let od účinnosti opatření

„otisk úředního razítka“

Nikola Kopecká
referentka Odboru dopravy –
obecního živnostenského úřadu

Toto opatření obecné povahy musí být vyvěšeno nejméně po dobu 15 dnů na úřední desce Městského úřadu Kostelec nad Orlicí. Opatření obecné povahy nabývá účinnosti pátým dnem po vyvěšení. Vývěsní lhůta začíná den následující po dni vyvěšení. Sejmutí veřejné vyhlášky je možné následující pracovní den po posledním dni lhůty pro vyvěšení. Tento dokument musí být zveřejněn též způsobem umožňující dálkový přístup.

Datum vyvěšení:

Datum sejmutí:

Razítko a podpis oprávněné osoby, potvrzující vyvěšení a sejmutí dokumentu:

Razítko:

Účastníci řízení:

ÚDRŽBA SILNIC Královéhradeckého kraje a.s., Kutnohorská 59, 500 04 Hradec Králové,
IČO: 275 02 988

Ostatní – veřejná vyhláška

- Městský úřad Kostelec nad Orlicí – úřední deska

Dotčené orgány:

1. Krajské ředitelství policie Královéhradeckého kraje, Územní odbor Rychnov nad Kněžnou, Dopravní inspektorát Rychnov nad Kněžnou, Zborovská 1360, 516 01 Rychnov nad Kněžnou, IČO: 751 51 545
2. Správa silnic Královéhradeckého kraje, příspěvková organizace, Kutnohorská 59, 500 04 Hradec Králové – Plačice, IČO: 709 47 996

Přílohy:

Schéma č.1 - 19

SCHÉMATA PRO OZNAČENÍ PRACOVNÍCH MÍST V OBCI

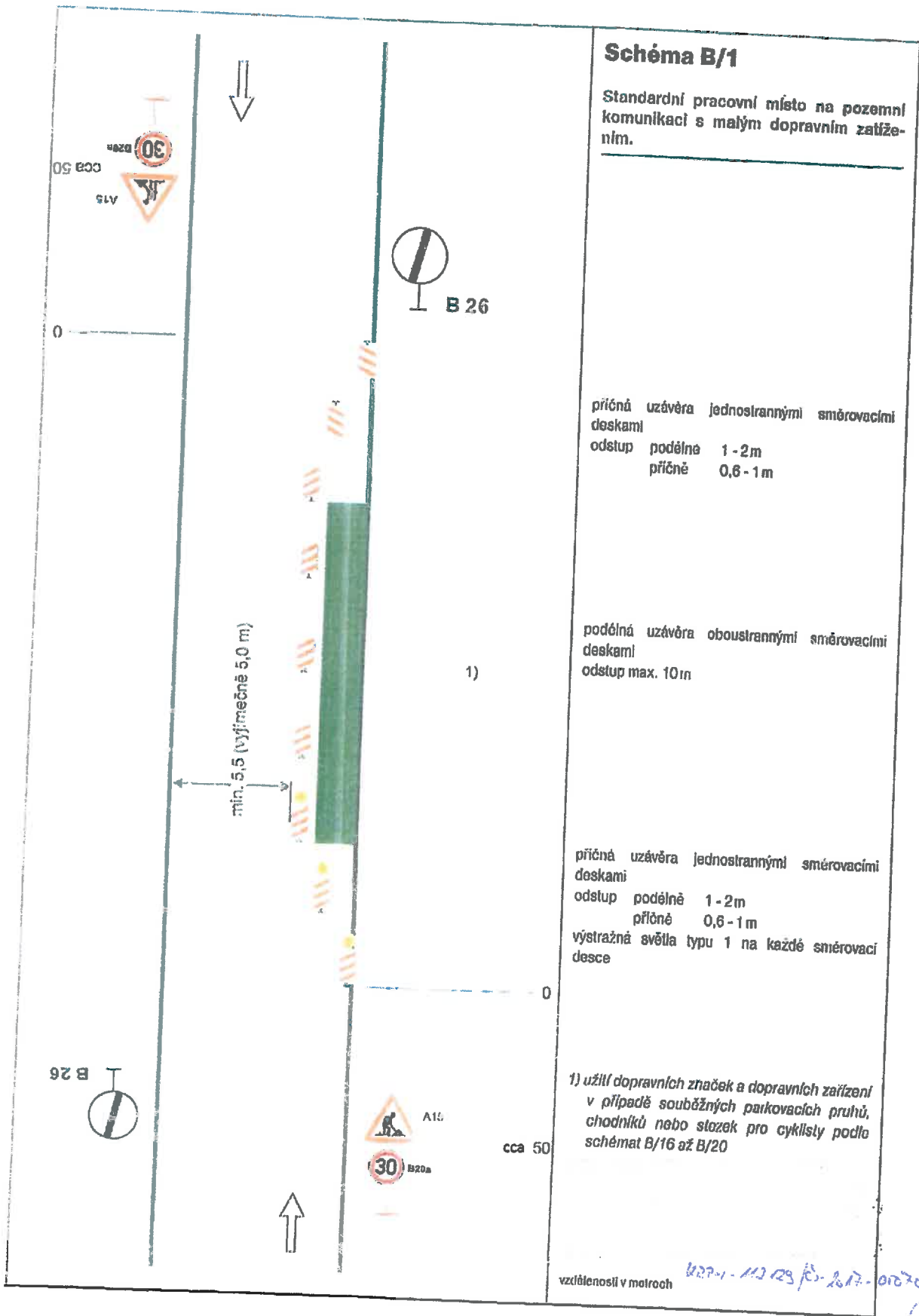


Schéma B/1

Standardní pracovní místo na pozemní komunikaci s malým dopravním zatížením.

příčná uzávěra jednostrannými směrovacími deskami
 odstup podélně 1 - 2 m
 příčně 0,6 - 1 m

podélná uzávěra oboustrannými směrovacími deskami
 odstup max. 10 m

příčná uzávěra jednostrannými směrovacími deskami
 odstup podélně 1 - 2 m
 příčně 0,6 - 1 m
 výstražná světla typu 1 na každé směrovací desce

1) užít dopravních značek a dopravních zařízení v případě souběžných parkovacích pruhů, chodníků nebo stezek pro cyklisty podle schémat B/16 až B/20

vzdálenosti v metrech

027-1-112 29 / 0-2017-00200

13 12 2017

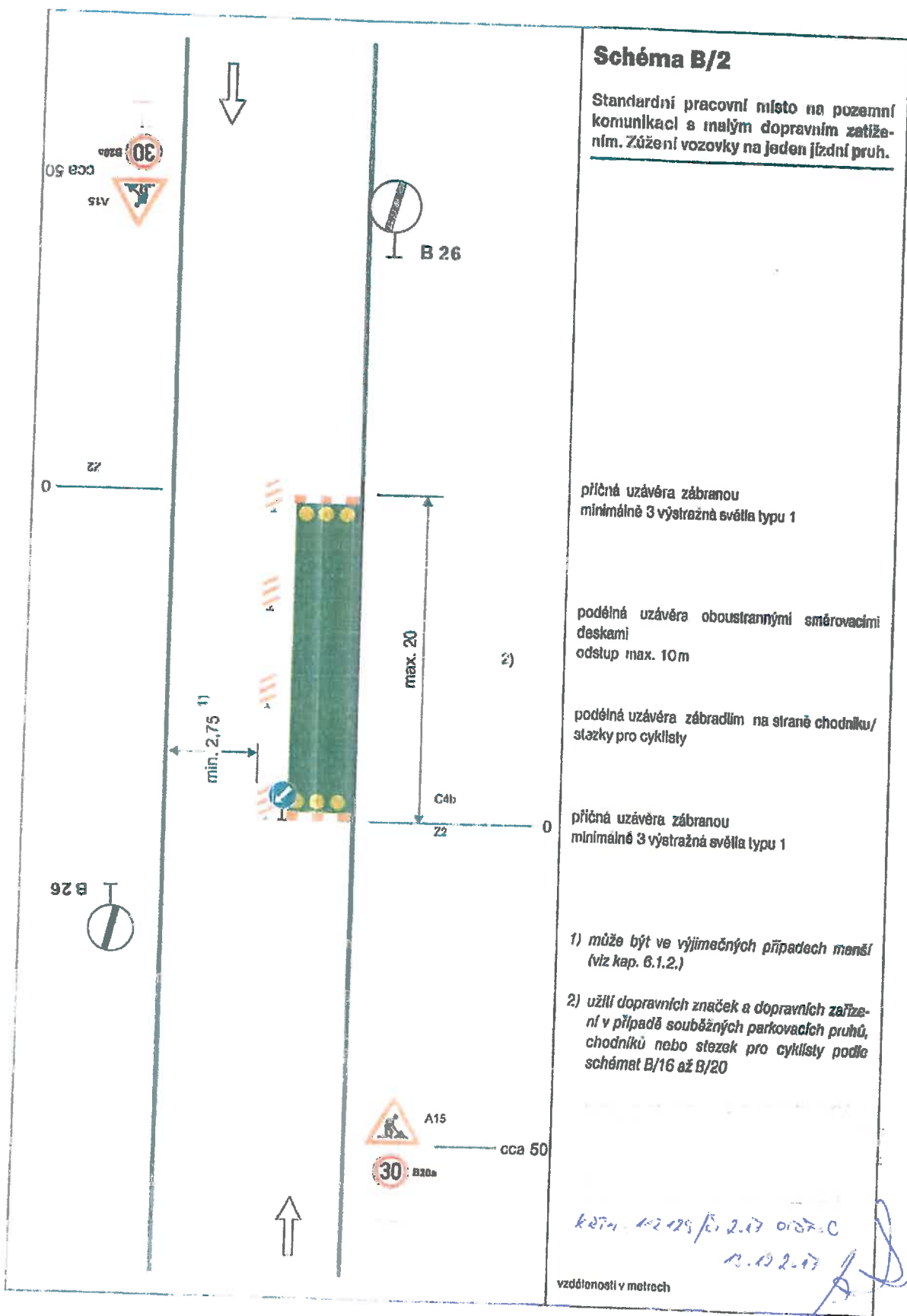


Schéma B/2

Standardní pracovní místo na pozemní komunikaci s malým dopravním zatížením. Zřízení vozovky na jeden jízdní pruh.

příčná uzávěra zábranou
minimálně 3 výstražná světla typu 1

podélná uzávěra oboustrannými směrovacími deskami
odstup max. 10m

podélná uzávěra zábradlím na straně chodníku/
stezky pro cyklisty

příčná uzávěra zábranou
minimálně 3 výstražná světla typu 1

1) může být ve výjimečných případech menší
(viz kap. 6.1.2.)

2) užití dopravních značek a dopravních zařízení v případě souběžných parkovacích pruhů, chodníků nebo stezek pro cyklisty podle schémat B/16 až B/20

vzdálenosti v metrech

12.12.17
13.12.17

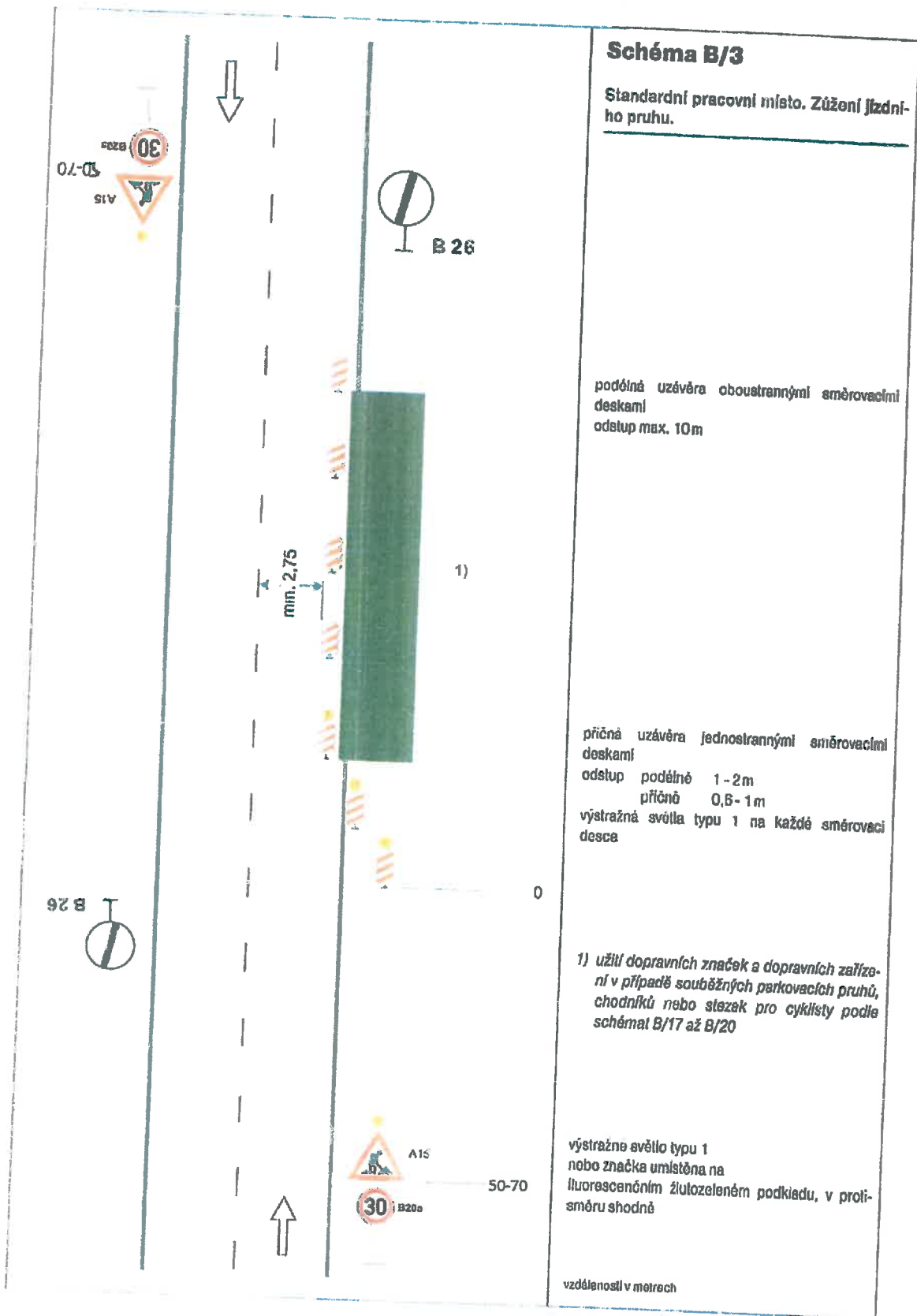


Schéma B/3

Standardní pracovní místo. Zúžení jízdního pruhu.

podélná uzávěra oboustrannými směrovacími deskami
odstup max. 10m

příčná uzávěra jednostrannými směrovacími deskami
odstup podélné 1-2m
příčné 0,6-1m
výstražná světla typu 1 na každé směrovací desce

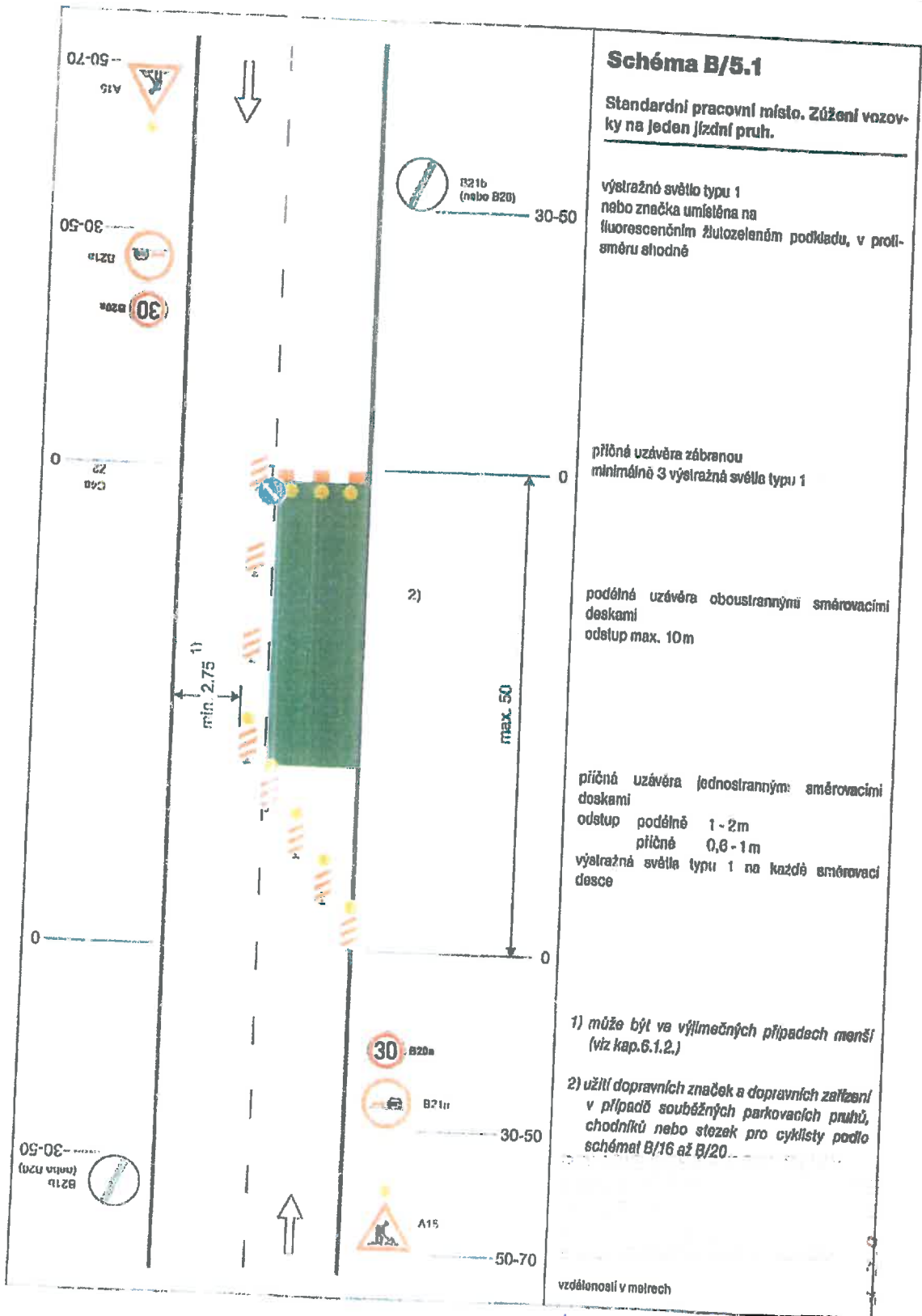
1) užití dopravních značek a dopravních zařízení v případě souběžných parkovacích pruhů, chodníků nebo stezek pro cyklisty podle schémat B/17 až B/20

výstražné světlo typu 1
nebo značka umístěna na fluorescenčním žlutozeleném podkladu, v protisměru shodně

vzdálenosti v metrech

k274-112 129 / 10. 2017 05070 e
13. 12. 2017

SCHÉMATA PRO OZNAČENÍ PRACOVNÍCH MÍST V OBCI



6.2.2017 14.09.2017 13.12.2017

SCHEMATA PRO OZNAČENÍ PRACOVNÍCH MÍST V OBCI

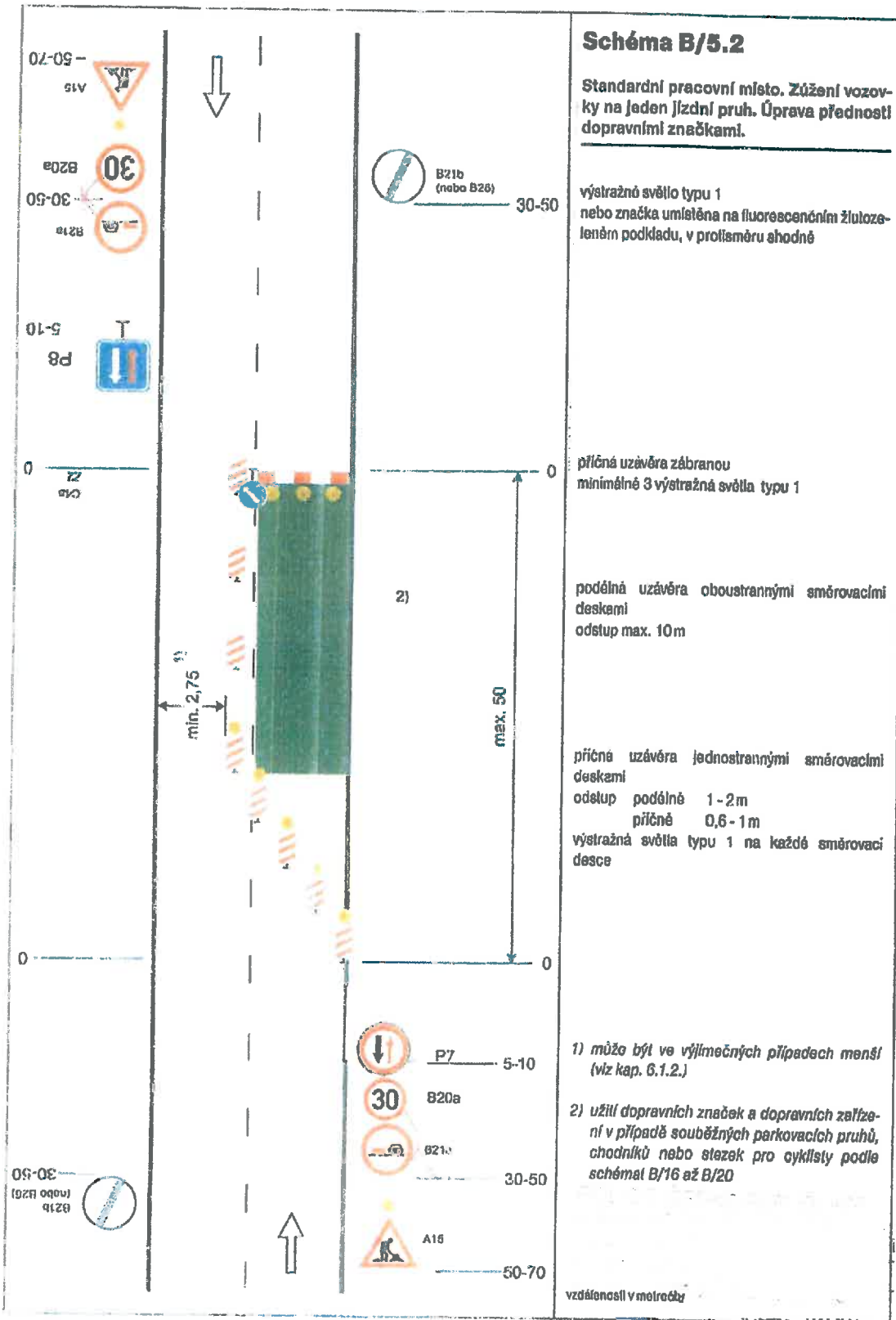


Schéma B/5.2

Standardní pracovní místo. Zúžení vozovky na jeden jízdní pruh. Úprava přednosti dopravními značkami.

výstražné světlo typu 1
nebo značka umístěna na fluorescenčním žlutozeleném podkladu, v profiloměru shodně

příčná uzávěra zábranou
minimálně 3 výstražná světla typu 1

podélná uzávěra oboustrannými směrovacími deskami
odstup max. 10m

příčná uzávěra jednostrannými směrovacími deskami
odstup podélně 1-2m
příčně 0,6-1m
výstražná světla typu 1 na každé směrovací desce

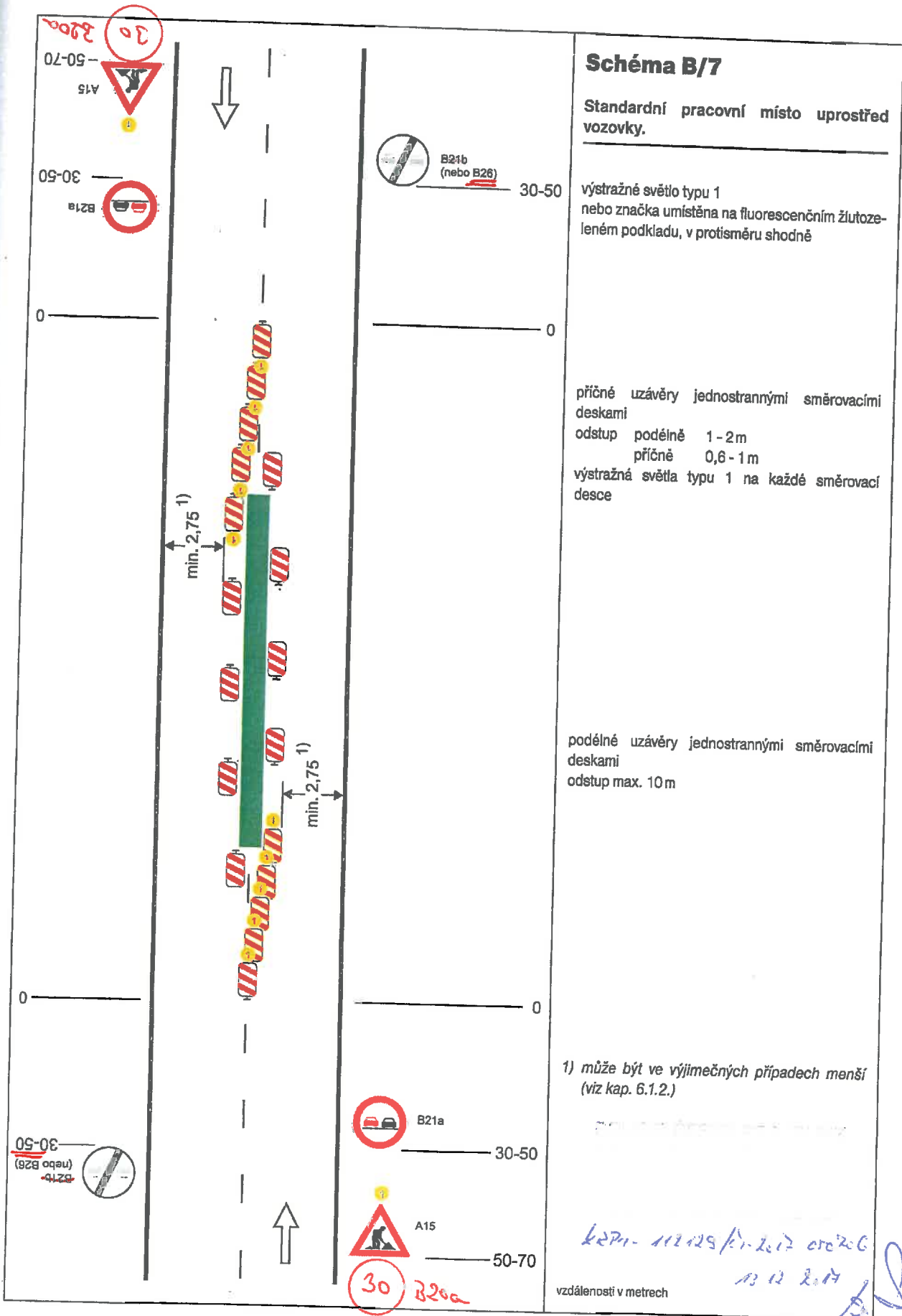
1) může být ve výjimečných případech menší (viz kap. 6.1.2.)

2) užití dopravních značek a dopravních zařízení v případě souběžných parkovacích pruhů, chodníků nebo stezek pro cyklisty podle schémat B/16 až B/20

vzdálenosti v metrech

6277-112125/10.2017 07070
10.12.2017

SCHÉMATA PRO OZNAČENÍ PRACOVNÍCH MÍST V OBCI



*2271-11125/11-2017 050206
 13.12.17*

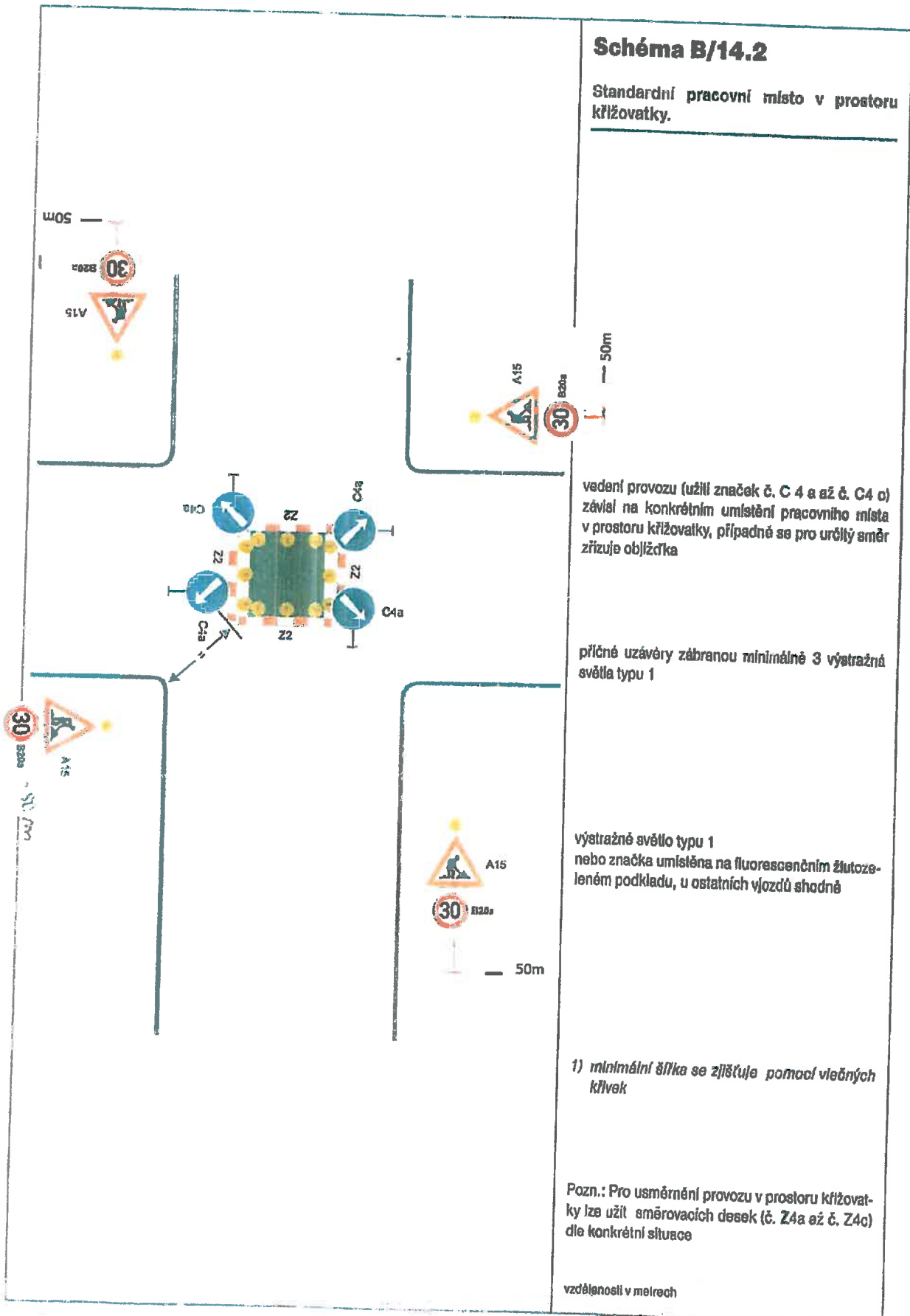


Schéma B/14.2

Standardní pracovní místo v prostoru křižovatky.

vedení provozu (užití značek č. C 4 a až č. C 4 c) závisí na konkrétním umístění pracovního místa v prostoru křižovatky, případně se pro určitý směr zřizuje obličdka

příčné uzávěry zábranou minimálně 3 výstražná světla typu 1

výstražné světlo typu 1 nebo značka umístěna na fluorescenčním žlutozeleném podkladu, u ostatních vjezdů shodně

1) minimální délka se zjišťuje pomocí vlečných klívek

Pozn.: Pro usměrnění provozu v prostoru křižovatky lze užit směrovacích desek (č. Z4a až č. Z4c) dle konkrétní situace

vzdálenosti v metrech

127-10 28/0-2017-00700
13.10.2017
[Signature]

SCHÉMATA PRO OZNAČENÍ PRACOVNÍCH MÍST V OBCI

Schéma B/14.3

Standardní pracovní místo v prostoru okružní křižovatky.

případně se zřizuje objížďka

příčná uzávěra jednostrannými směrovacími deskami
odstup podélné 1 - 2 m
příčně 0,6 - 1 m
výstražná světla typu 1 na každé směrovací desce

podélná uzávěra jednostrannými směrovacími deskami
odstup max. 10 m

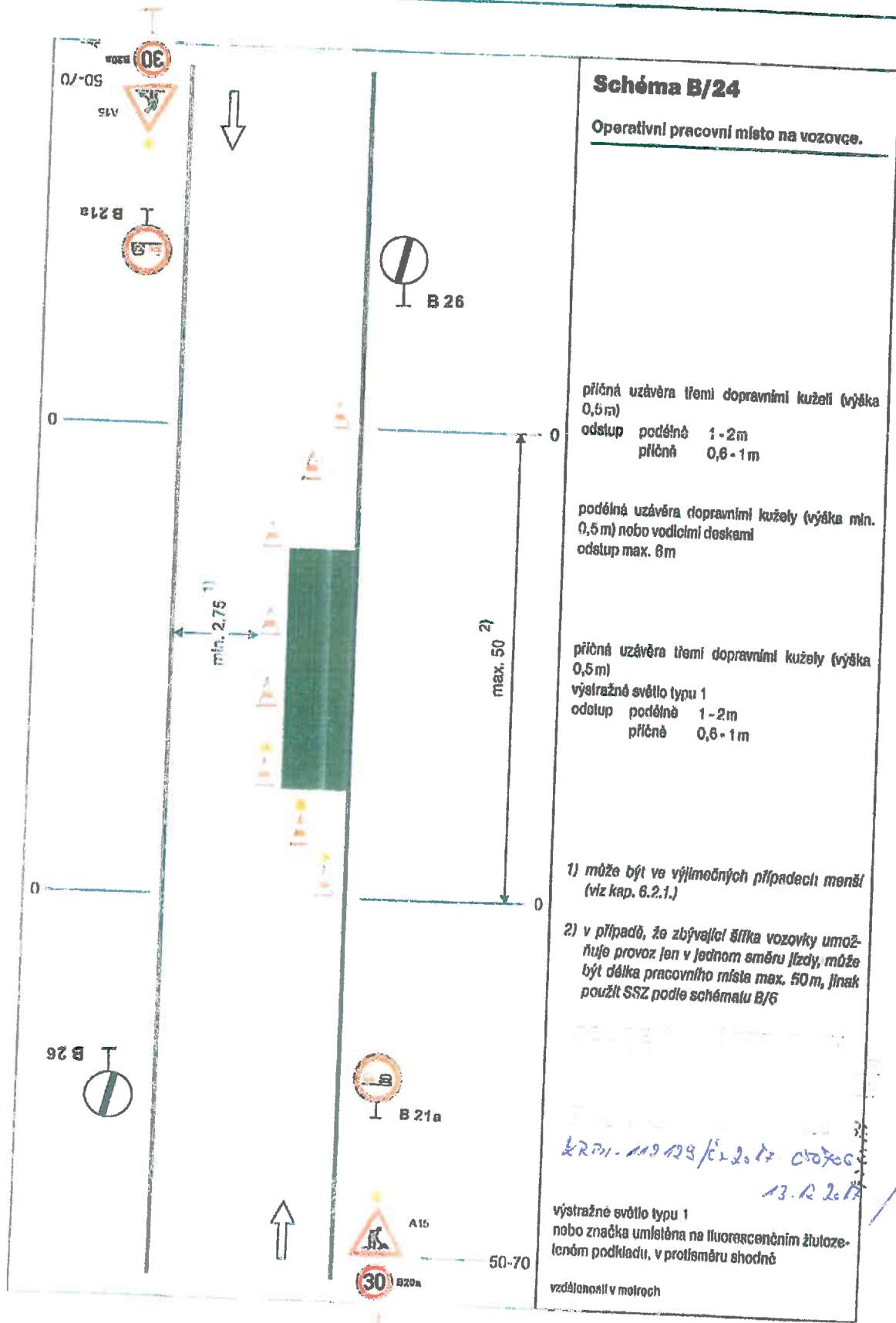
výstražné světlo typu 1
nebo značka umístěna na fluorescenčním žlutozeleném podkladu, u ostatních vjezdů shodně

1) minimální šířka se zjišťuje pomocí vlečných křivek

KRM. 112 125 k-2017 010700
13. 12. 2017

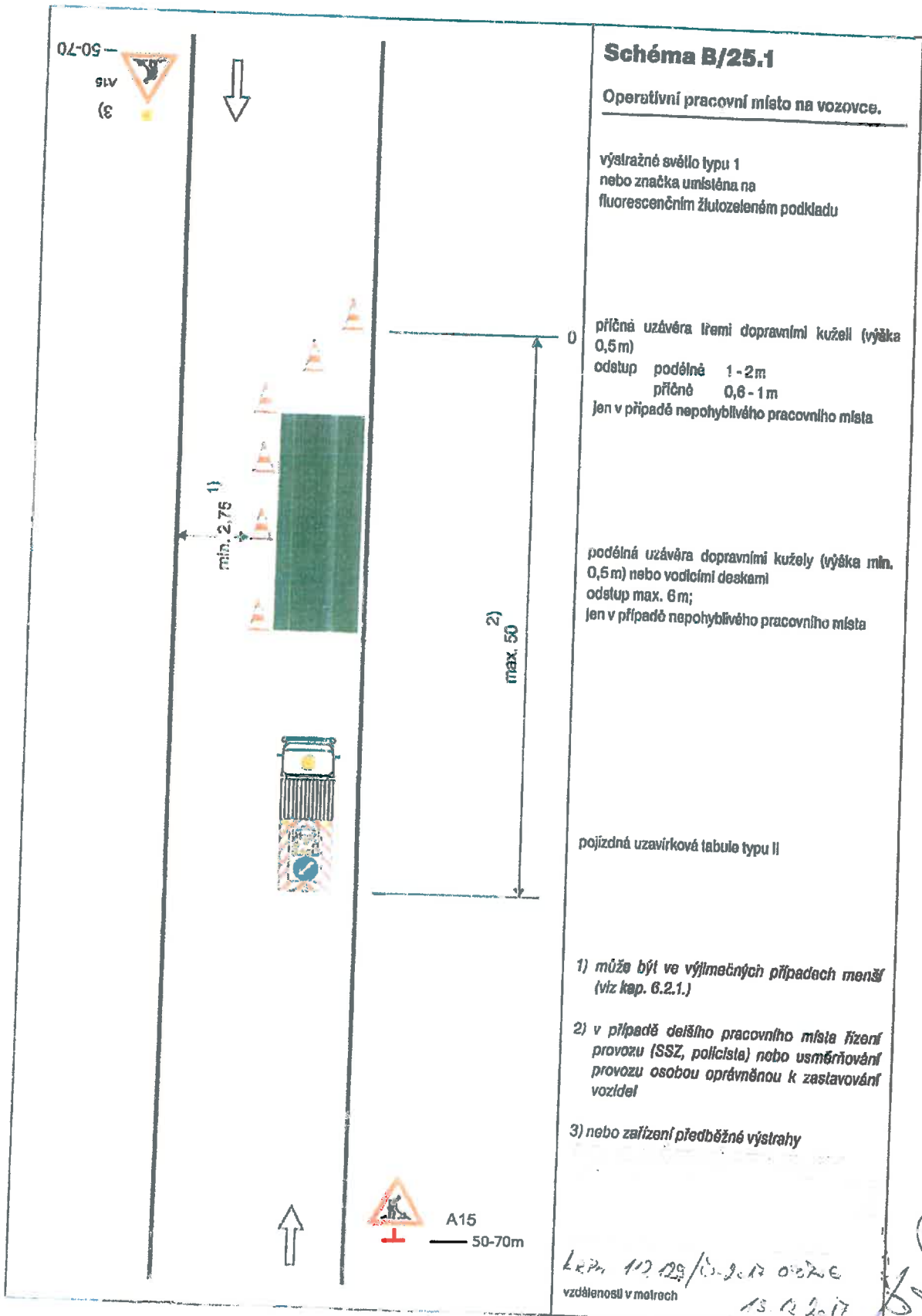
vzdálenosti v metrech

SCHÉMATA PRO OZNAČENÍ PRACOVNÍCH MÍST V OBCI



2201-110 129 / č. 2017 010700
13. 12. 2017

SCHEMATA PRO OZNAČENÍ PRACOVNÍCH MÍST V OBCI



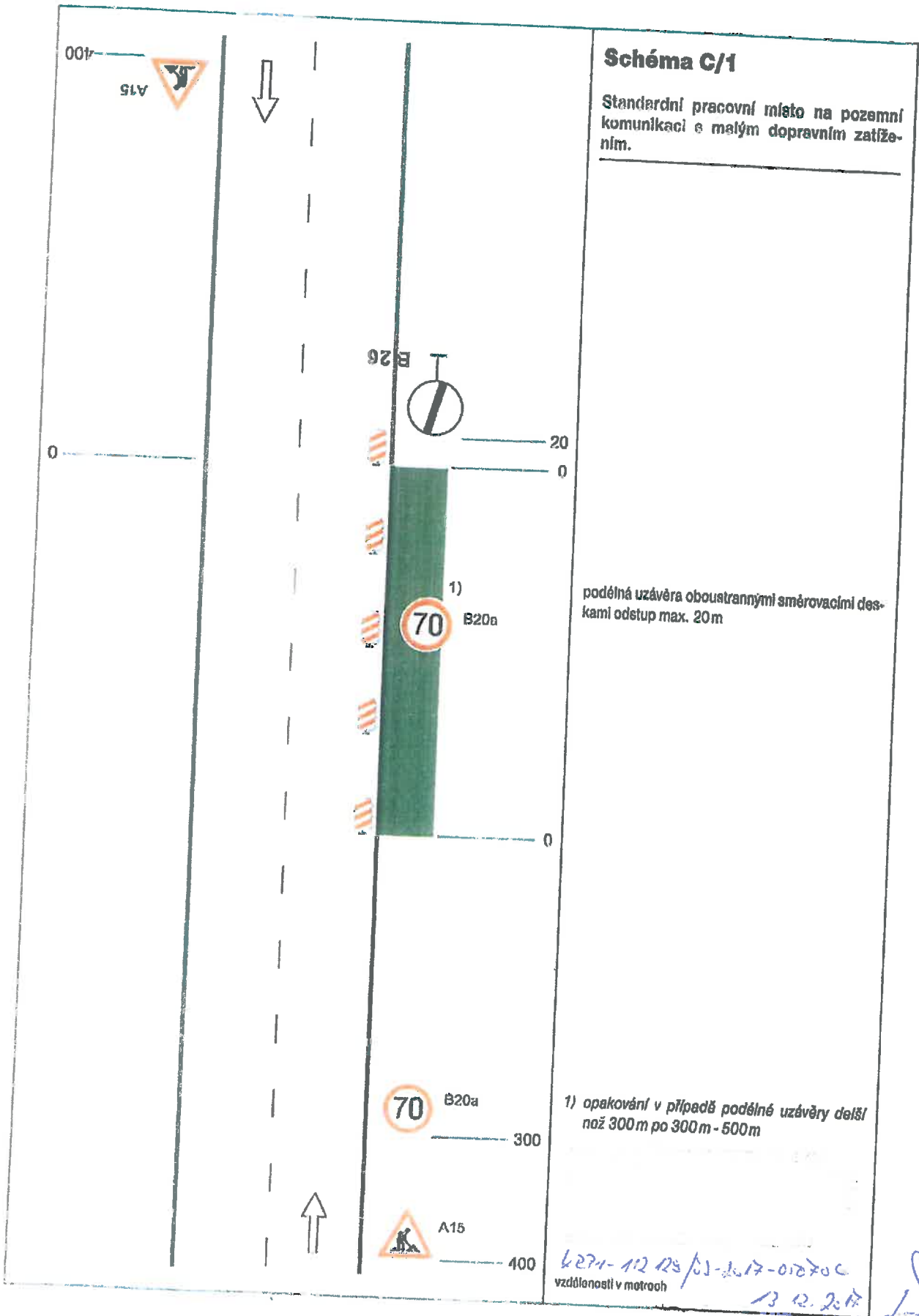


Schéma C/1

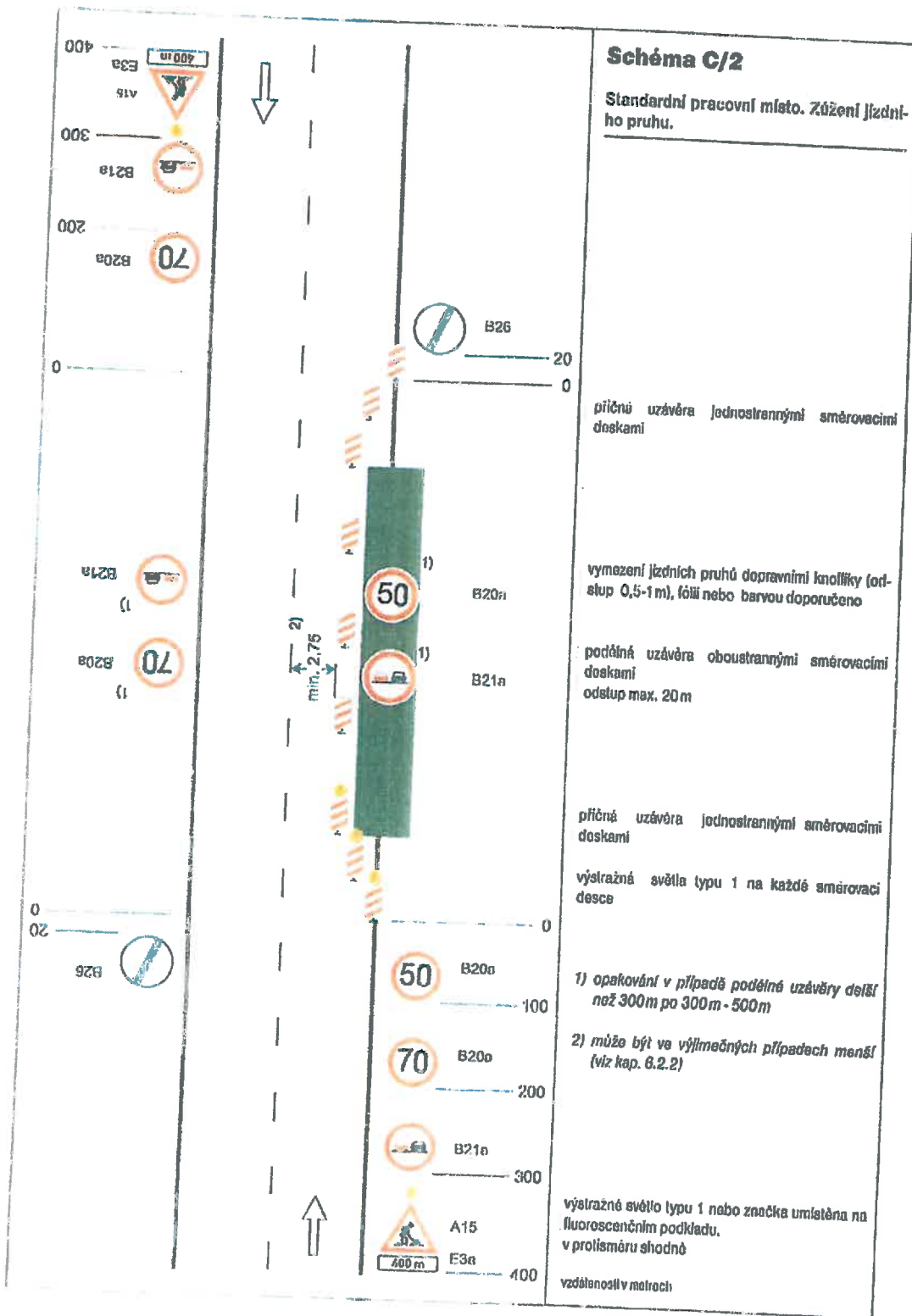
Standardní pracovní místo na pozemní komunikaci s malým dopravním zatížením.

podélná uzávěra oboustrannými směrovacími deskami odstup max. 20 m

1) opakování v případě podélné uzávěry delší než 300 m po 300 m - 500 m

6274-12 125 / 15-2017-010700
vzdálenosti v metrech
13. 12. 2017

SCHEMATA PRO OZNAČENÍ PRACOVNÍCH MÍST MIMO OBEČ

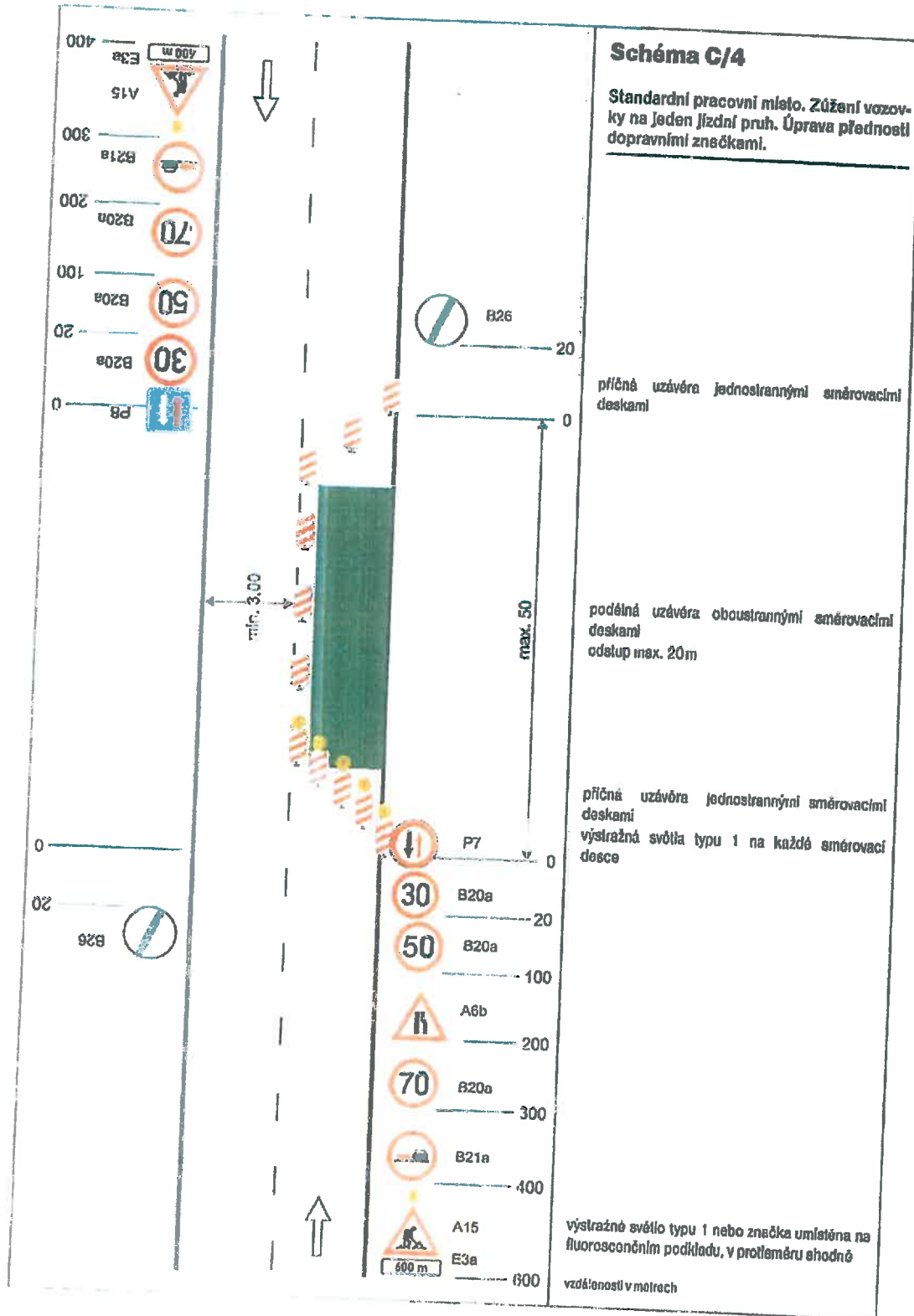


6271 12/23/1-1017 0270 G

13. 12. 2017

[Handwritten signature]

SCHÉMATA PRO OZNAČENÍ PRACOVNÍCH MÍST MIMO OBEČ



2021 112 129/13. 2017. 050700

13 12 2017

[Handwritten signature]

SCHÉMATA PRO OZNAČENÍ PRACOVNÍCH MÍST MIMO OBEC

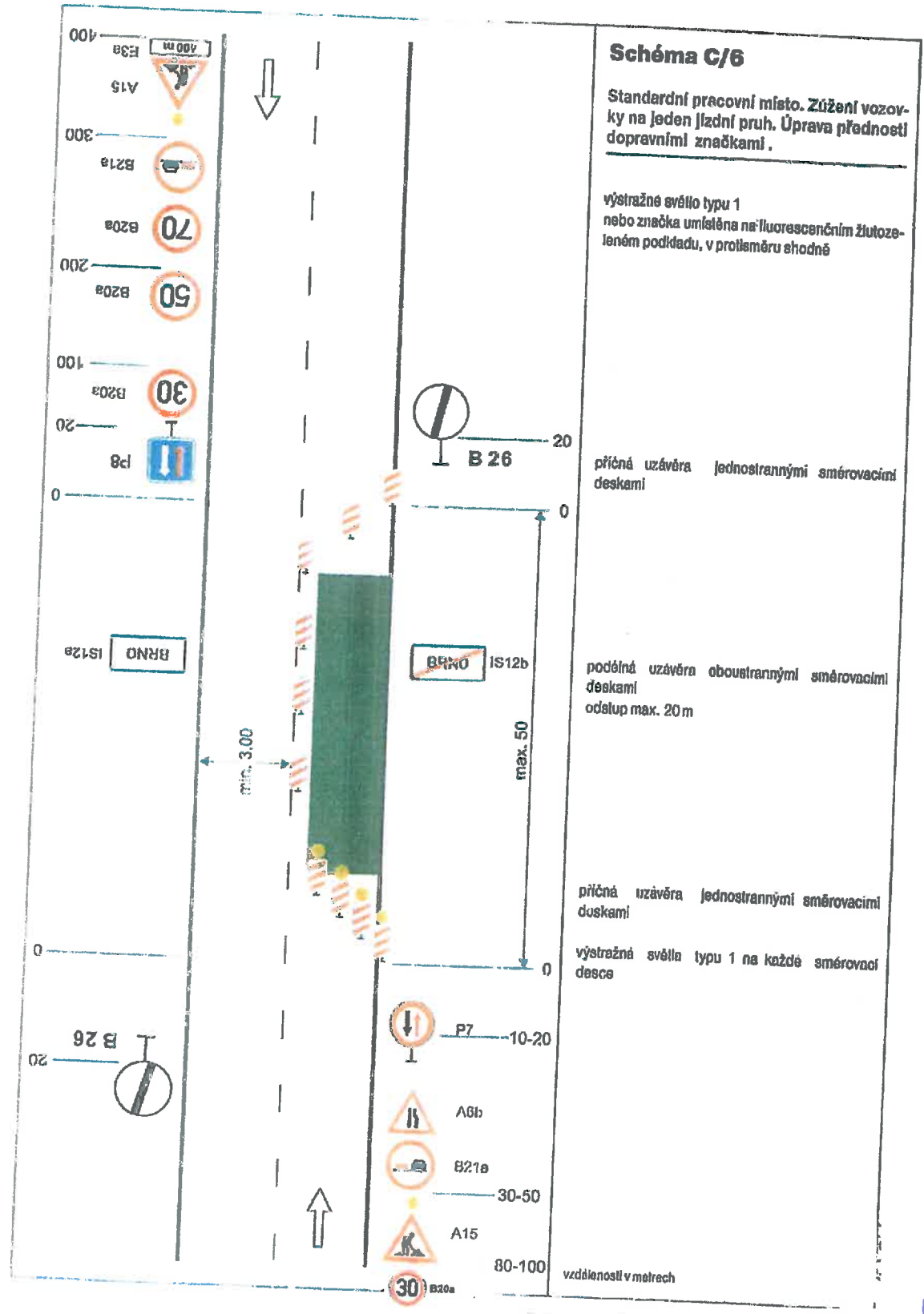


Schéma C/6

Standardní pracovní místo. Zúžení vozovky na jeden jízdní pruh. Úprava přednosti dopravními značkami.

výstražné světlo typu 1
nebo značka umístěna na fluorescenčním žlutozeleném podkladu, v průměru shodně

příčná uzávěra jednostrannými směrovacími deskami

podélná uzávěra oboustrannými směrovacími deskami
odstup max. 20m

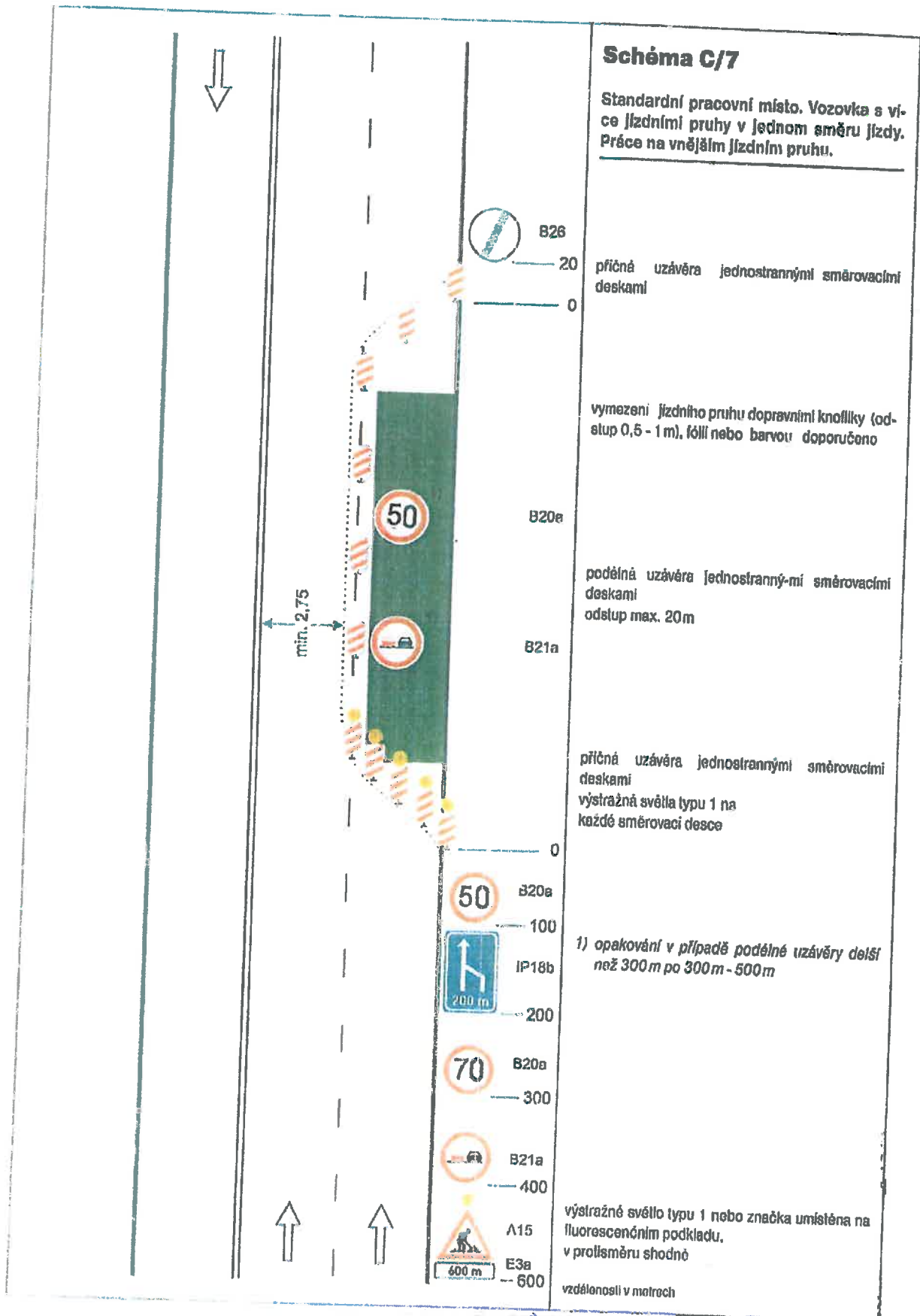
příčná uzávěra jednostrannými směrovacími deskami

výstražná světla typu 1 na každé směrovací desce

vzdálenosti v metrech

VZM 101/19/ji-2017 13. R. 2017

SCHEMATA PRO OZNACENÍ PRACOVNÍCH MÍST MIMO OBEC

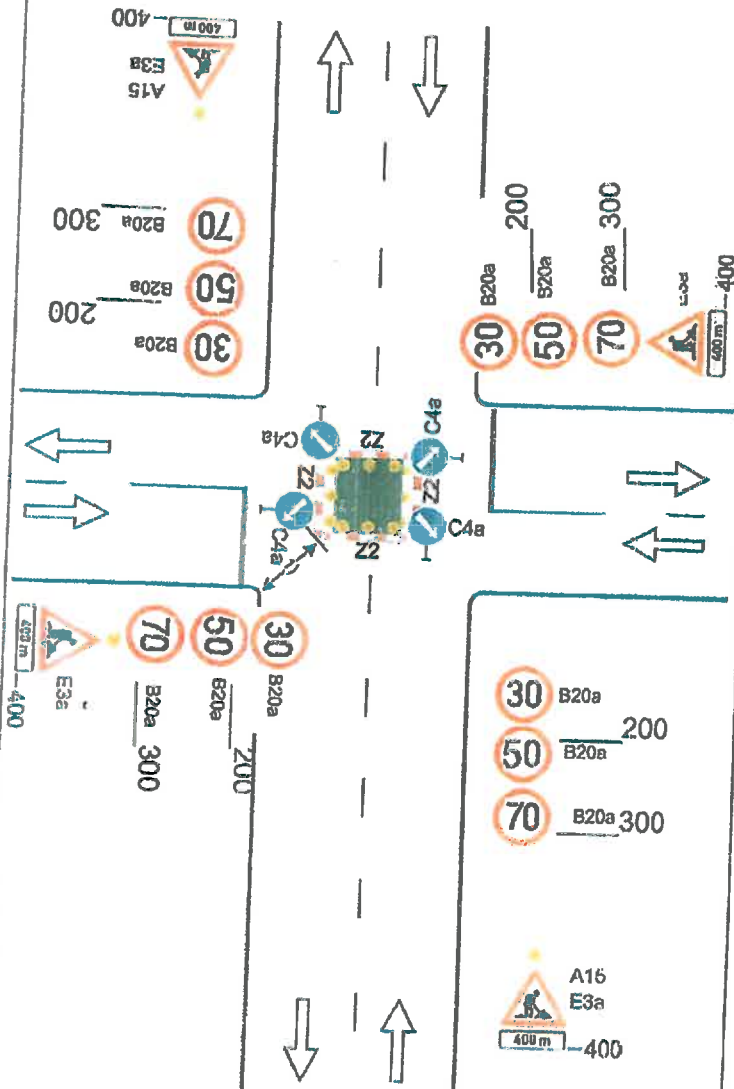


6274 112 09 10.2017 00206
13.12.2017

SCHEMATA PRO UZNAČENÍ PRACOVNÍCH MÍST MIMO UDBU

Schéma C/10c

Standardní pracovní místo v prostoru křižovatky.



vedení provozu (užití značek č. C 4 a až č. C 4 c) závisí na konkrétním umístění pracovního místa v prostoru křižovatky, případně se pro určitý směr zřizuje objížďka

příčné uzávěry zábranou minimálně 3 výstražná světla typu 1

výstražné světlo typu 1 nebo značka umíslena na fluorescenčním žlutozeleném podkladu, u ostatních vjezdů shodně

1) minimální šířka se zjišťuje pomocí vlečných křívek

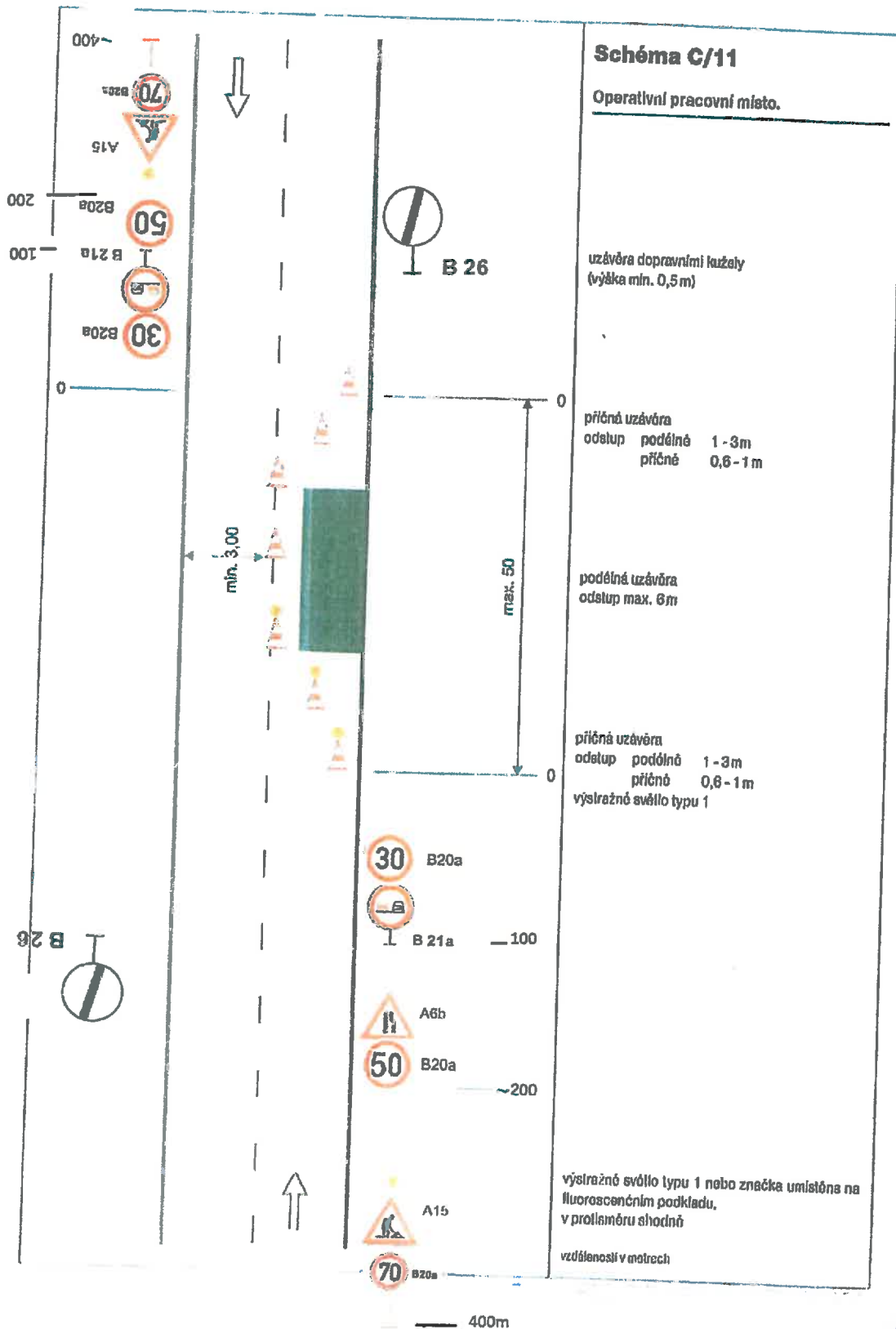
Pozn.: Pro usměrnění provozu v prostoru křižovatky lze užít směrovacích desek (č. Z4a až č. Z4c) dle konkrétní situace. Umístění značek č. B20a a č. B21a na hlavní a vedlejší pozemní komunikaci dle místních podmínek

vzdálenosti v metrech

6274-102/109/17-2017 0727 c

13.12.2017

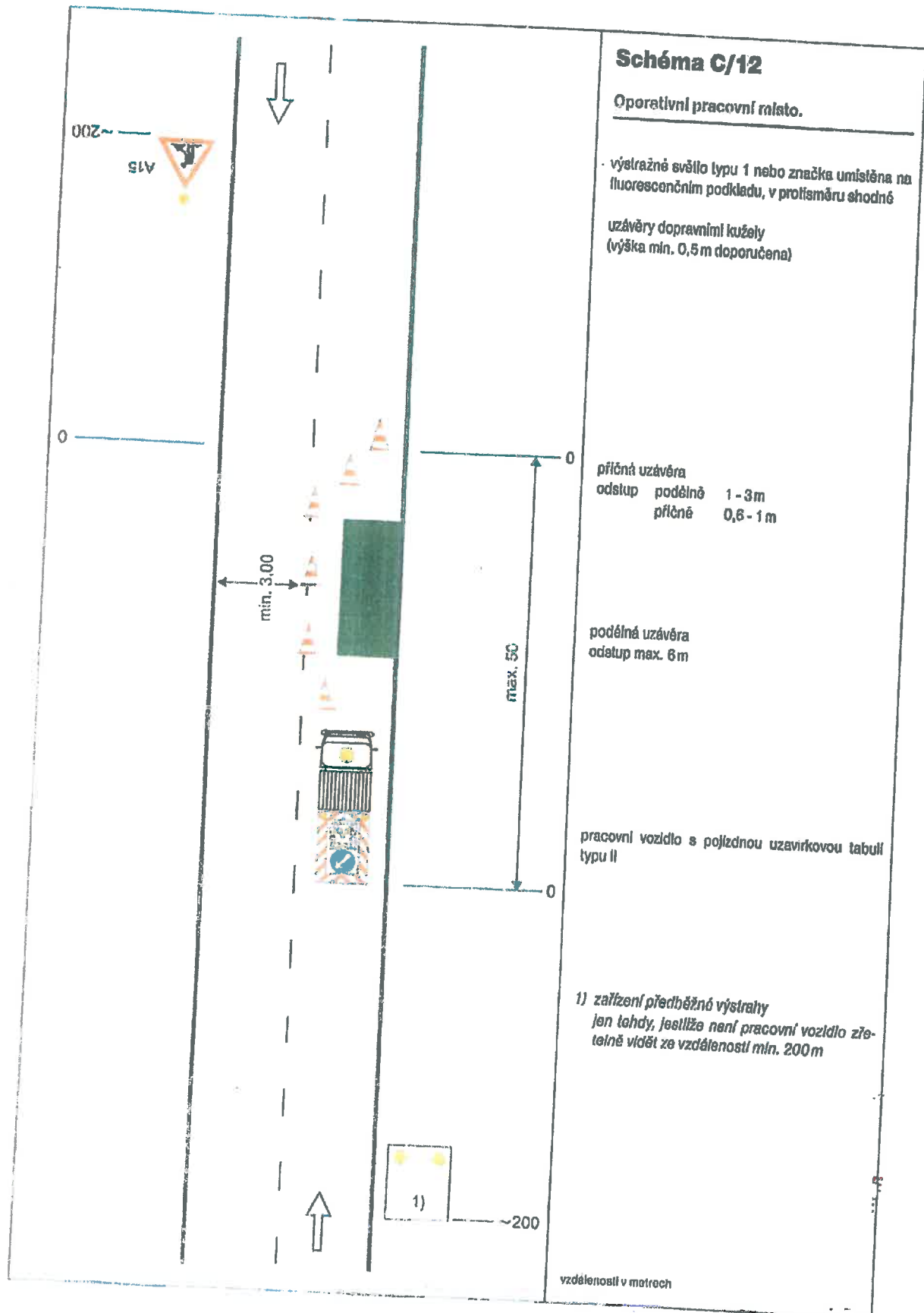
SCHEMATA PRO OZNAČENÍ PRACOVNÍCH MÍST MIMO OBEC



[Handwritten signature]

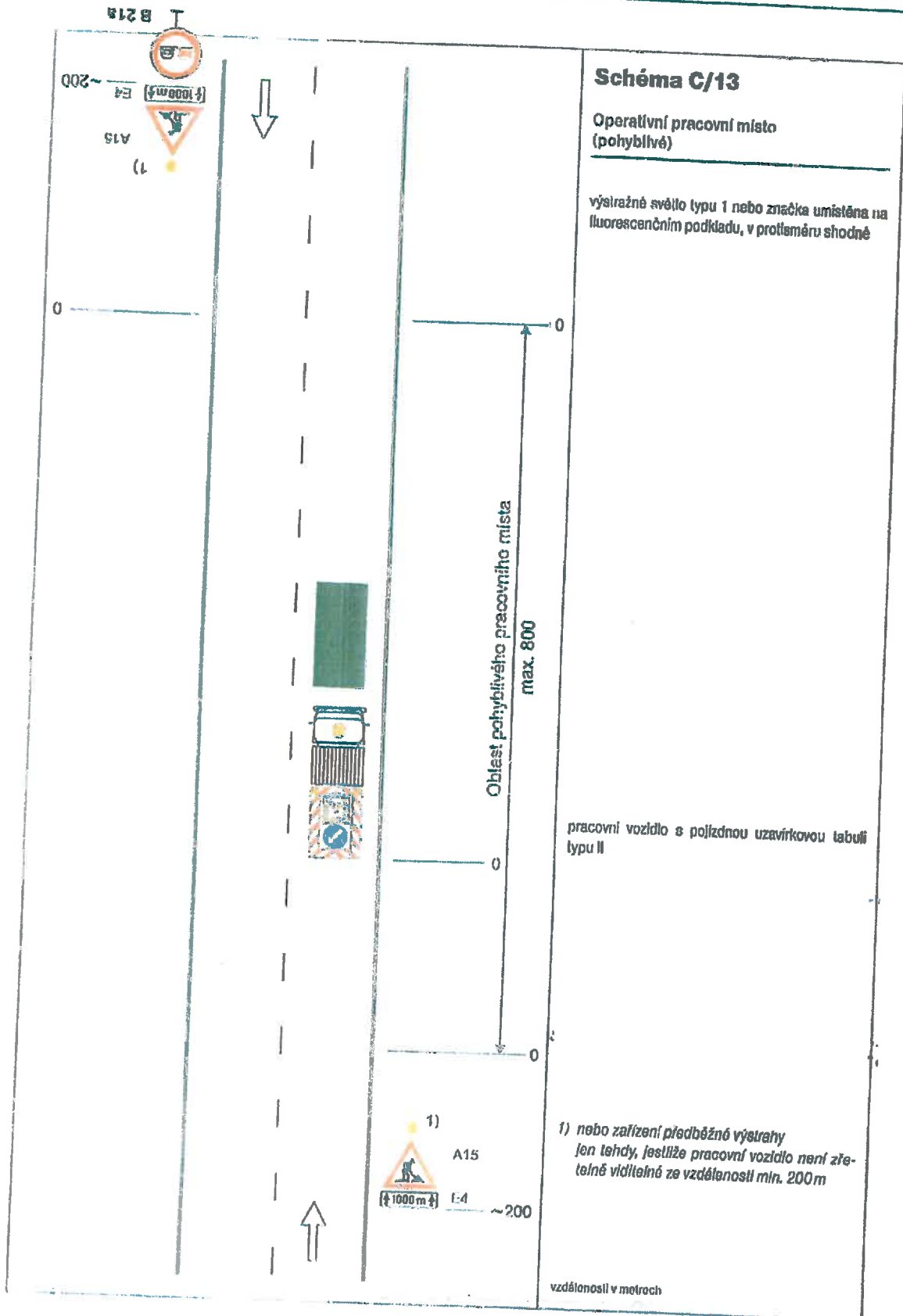
6271 112 29 / 1. 2. 17 ANTEC
13. 10 2017

SCHÉMATA PRO OZNAČENÍ PRACOVNÍCH MÍST MIMO OBEC



k271 112 239 / 13.12.2017 08:00
 13.12.2017

SCHEMATA PRO OZNAČENÍ PRACOVNÍCH MÍST MIMO OBYČ



6274 112 130 / 1. 2. 17 - označ. C
13 12 2. 17