



Městský úřad Kostelec nad Orlicí

stavební úřad – životní prostředí

Palackého náměstí 38, 517 41 Kostelec nad Orlicí

č.j.: MUKO 27231/2017-L

V Kostelci nad Orlicí, dne 8. prosince 2017

spisová značka: 3726/2017

spisový znak: 328.3

Vyřizuje: Bc. Lucie Lédrová

Žadatel (účastník řízení dle § 85 odst. 1 písm. a) stavebního zákona a 27 odst. 1 správního řádu):
OBEC Borovnice, IČO 274 747, Přestavlky 1, BOROVNICE

Účastník řízení (§ 85 odst. 1 písm. b) stavebního zákona):

OBEC Borovnice, Přestavlky 1, BOROVNICE

Účastníci řízení (§ 85 odst. 2 písm. a) stavebního zákona a § 27 odst. 2 správního řádu):

doručováno veřejnou vyhláškou dle § 87 odst. 1 stavebního zákona

ČEZ Distribuce, a.s., Teplická 874/8, DĚČÍN 4

Česká telekomunikační infrastruktura a.s., Olšanská 2681/6, PRAHA 3

GridServices s.r.o., Plynárenská 499/1, BRNO (oblast Královéhradecký kraj)

Vodovody a kanalizace Jablonné nad Orlicí a.s., Slezská 350, JABLONNÉ NAD ORLICÍ

Lesy ČR s.p., správa toků – oblast povodí Labe, Přemyslova 1106/19, HRADEC KRÁLOVÉ

ŘADA

OBEC Borovnice, Přestavlky 1, BOROVNICE

Česká republika

příslušnost hospodařit s majetkem státu

Úřad pro zastupování státu ve věcech majetkových, Rašínovo nábřeží 390/42, Praha 2 - Nové Město

Královéhradecký kraj, Pivovarské náměstí 1245/2, HRADEC KRÁLOVÉ

hospodaření se svěřeným majetkem kraje

Správa silnic Královéhradeckého kraje, Kutnohorská 59/23, HRADEC KRÁLOVÉ - Plačice

ŘADA 1

Pan František Kinský, Komenského 266, KOSTELEK NAD ORLICÍ

OBEC Borovnice, Přestavlky 1, BOROVNICE

Královéhradecký kraj, Pivovarské náměstí 1245/2, HRADEC KRÁLOVÉ

hospodaření se svěřeným majetkem kraje

Správa silnic Královéhradeckého kraje, Kutnohorská 59/23, HRADEC KRÁLOVÉ - Plačice

ŘADA 2

OBEC Borovnice, Přestavlky 1, BOROVNICE

Královéhradecký kraj, Pivovarské náměstí 1245/2, HRADEC KRÁLOVÉ

hospodaření se svěřeným majetkem kraje

Správa silnic Královéhradeckého kraje, Kutnohorská 59/23, HRADEC KRÁLOVÉ - Plačice

ŘADA 5

Královéhradecký kraj, Pivovarské náměstí 1245/2, HRADEC KRÁLOVÉ

hospodaření se svěřeným majetkem kraje

Správa silnic Královéhradeckého kraje, Kutnohorská 59/23, HRADEC KRÁLOVÉ - Plačice

ŘADA B

Pan František ŘIČAŘ, Borovnice 57, BOROVNICE

Paní Ludmila ŘIČAŘOVÁ, Borovnice 57, BOROVNICE

Paní Blanka JUNKOVÁ, Borovnice 58, BOROVNICE

Pan Jaroslav LÉDR, Borovnice 45, BOROVNICE

Paní Irena LÉDROVÁ, Borovnice 45, BOROVNICE

Paní Marie LÉDROVÁ, Borovnice 45, BOROVNICE

Pan Milan MIŠÁK, Borovnice 55, BOROVNICE

Paní Miroslava MIŠÁKOVÁ, Mírová 1435, RYCHNOV NAD KNĚŽNOU
OBEC Borovnice, Přestavlky 1, BOROVNICE

ŘAD C

OBEC Lhoty u Potštejna, Lhoty u Potštejna 34, LHOTY U POTŠTEJNA
OBEC Borovnice, Přestavlky 1, BOROVNICE

Pan František Kinský, Komenského 266, KOSTELEČ NAD ORLICÍ

Pan Josef Linhart, Homole 8, BOROVNICE

ŘAD C 1

OBEC Borovnice, Přestavlky 1, BOROVNICE

ŘAD D

OBEC Lhoty u Potštejna, Lhoty u Potštejna 34, LHOTY U POTŠTEJNA
OBEC Borovnice, Přestavlky 1, BOROVNICE

Pan František Kinský, Komenského 266, KOSTELEČ NAD ORLICÍ

ŘAD E

OBEC Borovnice, Přestavlky 1, BOROVNICE

Paní Marie NEDVÍDKOVÁ, Nad Tunelem 613, CHOCEŇ

ZOPOS Přestavlky a.s., Krchleby 2, KRCHLEBY

Účastníci řízení (§ 85 odst. 2 písm. b) stavebního zákona a § 27 odst. 2 správního řádu) jsou dle § 87 odst. 3 stavebního zákona identifikováni označením pozemků a staveb evidovaných v katastru nemovitostí: *doručováno veřejnou vyhláškou dle § 87 odst. 1 stavebního zákona*

vlastník poz.č.parc. 3041, 3042, 3037, 3036, 43/4, 43/1, 61/2, st. 90, čp. 61, 402/2, 94/1, 95/1, st. 48, čp. 8, st. 47, čp. 41, st. 46/1, čp. 42, 394, 97, 167, st. 45/2, jiné stavby na poz.č.parc. st. 45/2, st. 45/1, čp. 47, 98/4, 397/2, 100/3, 383/2, 163/7, 165, 168, st. 44, čp. 46, 448, st. 146, čp. 82, 169, 170, st. 42, čp. 9, 163/9, 172/6, st. 41, čp. 24, st. 40, čp. 35, st. 39/1, čp. 17, 172/5, 50/2, 172/7, 415/14, 182/2, 382/1, 183/1, 186/4, 382/4, 382/2, 382/6, st. 29, čp. 31, st. 24, zemědělské stavby na poz.č.parc. st. 24, 181/1, st. 30, čp. 29, st. 23, čp. 30, st. 22, čp. 28, 396, st. 21, čp. 27, 202/2, st. 32/1, čp. 20, st. 33, čp. 19, 179, 177/5, 414/2, st. 77, objektu na poz.č.parc. st. 77, 381, 177/1, 395, st. 15, čp. 21, 429/1, 208/2, st. 17, čp. 23, st. 75, čp. 52, 249/5, st. 18, čp. 25, st. 19, čp. 48, st. 20/1, čp. 26, 198/5, 202/3, 50/1, 174/1, st. 38, čp. 12, 7/16, 175/1, 447, st. 7/8, čp. 81, 378/2, 3492, 25/1, st. 9/1, čp. 13, st. 9/2, čp. 60, 255/1, st. 9/3, čp. 75, 25/2, 373, 213, 23, st. 10/2, zemědělské stavby na poz.č.parc. st. 10/2, st. 10/1, čp. 14, 413/2, 3118, st. 11, čp. 15, 3121, 3123, 218/2, st. 13, čp. 16, 220/2, 220/6, 3213, 3125, 3232, 3516, st. 136, čp. 77, 3140, 3142, 3143, 3144, 3148, 3520, 3149, 3150, 3157, 3155, 3158, 3160, 3162, 3164, 3166, 3200, 3168, 3172, 3336, 3337, 3340, 3173, 3175, 3174, 3176, 3178, 3369, st. 68, čp. 10, 3365, 3364, 3362, st. 65, čp. 7, 3384, 3342, st. 64, čp. 6, 3348, st. 69/1, čp. 4, 3487, 3518, 449, 3350, st. 103/1, čp. 1, st. 103/2, jiné stavby na poz.č.parc. st. 103/2, 3355, 3358, 3359, 3360, 3371, 3393, v kat. území Borovnice u Potštejna

vlastník poz.č.parc. 827/2, 827/3, 794, 4021, 4016, 4020, 4005, 4004, 4019, 4003, v kat. území Lhoty u Potštejna

V E Ř E J N Á V Y H L Á Š K A

O Z N Á M E N Í

o zahájení územního řízení

Výše uvedený žadatel, Obec Borovnice, IČO 274 747, se sídlem Přestavlky 1, Borovnice, podal dne 04.10.2017 *žádost o vydání rozhodnutí o umístění stavby „vodovodní řady v obci Borovnice a propojovací řad VDJ Lhoty u Potštejna – Borovnice – Homole – Rájec“*

ŘAD A na poz.č.parc. 415/16 (vodní plocha - koryto vodního toku přirozené nebo upravené), 415/2 (vodní plocha - koryto vodního toku přirozené nebo upravené), 383/1 (ostatní plocha - ostatní komunikace), 377/1 (ostatní plocha – silnice), 172/1 (ostatní plocha - ostatní komunikace), 377/3 (ostatní plocha - ostatní komunikace), 415/12 (vodní plocha - koryto vodního toku přirozené nebo upravené), 415/1 (vodní plocha - koryto vodního toku přirozené nebo upravené), 162/3 (ostatní

plocha - neplodná půda), 382/3 (ostatní plocha - ostatní komunikace), 370/5 (ostatní plocha – silnice), 366/2 (ostatní plocha - ostatní komunikace), v kat. území Borovnice u Potštejna.

ŘAD A 1 na poz.č.parc. 3000 (zahrada), 402/4 (ostatní plocha - ostatní komunikace), 403/1 (ostatní plocha - ostatní komunikace), 377/1 (ostatní plocha – silnice), v kat. území Borovnice u Potštejna.

ŘAD A 2 na poz.č.parc. 172/1 (ostatní plocha - ostatní komunikace), 377/1 (ostatní plocha – silnice), 377/2 (ostatní plocha - ostatní komunikace), 3502 (ostatní plocha - ostatní komunikace), v kat. území Borovnice u Potštejna.

ŘAD A 5 na poz.č.parc. 370/5 (ostatní plocha – silnice), 3507 (ostatní plocha – silnice), v kat. území Borovnice u Potštejna.

ŘAD B na poz.č.parc. 69/27 (zahrada), 69/19 (zahrada), 69/62 (zahrada), 69/21 (zahrada), 3499 (ostatní plocha - ostatní komunikace), v kat. území Borovnice u Potštejna.

ŘAD C na poz.č.parc. 3378 (trvalý travní porost), 3482 (ostatní plocha - ostatní komunikace), 3479 (ostatní plocha - ostatní komunikace), 3483 (ostatní plocha - ostatní komunikace), 3343 (zahrada), 3341 (lesní pozemek), 3347 (lesní pozemek), 3481 (ostatní plocha - ostatní komunikace), 3478 (ostatní plocha - ostatní komunikace), 3363 (zahrada), 3473 (ostatní plocha - ostatní komunikace), v kat. území Borovnice u Potštejna.

ŘAD C 1 na poz.č.parc. 3473 (ostatní plocha - ostatní komunikace), v kat. území Borovnice u Potštejna.

ŘAD D na poz.č.parc. 3378 (trvalý travní porost), 3482 (ostatní plocha - ostatní komunikace), 3479 (ostatní plocha - ostatní komunikace), 3483 (ostatní plocha - ostatní komunikace), 3343 (zahrada), v kat. území Borovnice u Potštejna.

ŘAD E na poz.č.parc. 3473 (ostatní plocha - ostatní komunikace), 3477 (ostatní plocha - ostatní komunikace), 3141 (orná půda), 3137 (orná půda), 3463 (ostatní plocha - ostatní komunikace), 3136 (ostatní plocha - neplodná půda), 3456 (ostatní plocha - ostatní komunikace), 3092 (orná půda), v kat. území Borovnice u Potštejna.

Domovní vodovodní přípojky z jednotlivých objektů do nově budovaných vodovodních šachet nejsou předmětem tohoto územního řízení.

Žádost byla doplněna dne 18.10.2017 + 16.11.2017 + 20.11.2017.

Dnem podání žádosti bylo ve smyslu ustanovení § 44 správního řádu zahájeno řízení.

Městský úřad Kostelec nad Orlicí, stavební úřad – životní prostředí, jako obecný stavební úřad věcně a místně příslušný podle § 13 odst. 1 písm. c) zákona č. 183/2006 Sb., o územním plánování a stavebním řádu, ve znění jeho pozdějších předpisů a novel (dále jen „stavební zákon“) a jako místně příslušný podle § 11 zákona č. 500/2004 Sb., ve znění jeho pozdějších předpisů a novel (dále jen „správní řád“), oznamuje v souladu s ustanovením § 87 odst. 1 stavebního zákona zahájení územního řízení a jelikož jsou mu dobře známy poměry v území a žádost poskytuje dostatečný podklad pro posouzení záměru upouští stavební úřad podle § 87 odst. 1 stavebního zákona od ústního jednání a místního šetření.

Dotčené orgány mohou svá závazná stanoviska a účastníci řízení mohou své námítky, uplatnit nejpozději do

patnácti dnů od doručení tohoto oznámení,

jinak k nim nebude v souladu s § 89 odst. 1 stavebního zákona přihlédnuto. Pokud dotčený orgán, jehož rozhodnutí nebo opatření vyžadované zvláštním předpisem, bylo k projektové dokumentaci získáno před oznámením řízení, nesdělí ve výše stanovené lhůtě stanovisko k navrhované změně využití území, platí, že z hlediska jím sledovaných veřejných zájmů se změnou využití území souhlasí. K později uplatněným závazným stanoviskům, námítkám, popřípadě důkazům nebude přihlédnuto.

V souladu s § 89 odst. 2 stavebního zákona se k závazným stanoviskům a námitkám k věcem, o kterých bylo rozhodnuto při vydání územního nebo regulačního plánu, nepřihlíží.

Účastník řízení v souladu s § 89 odst. 3 stavebního zákona ve svých námitkách uvede skutečnosti, které zakládají jeho postavení jako účastníka řízení, a důvody podání námitek; k námitkám, které překračují rozsah stanovený v § 89 odst. 4 stavebního zákona, se nepřihlíží.

V souladu s § 89 odst. 4 stavebního zákona obec uplatňuje v územním řízení námitky k ochraně zájmů obce a zájmů občanů obce. Osoba, která je účastníkem řízení podle § 85 odst. 2 písm. a) a b) stavebního zákona, může uplatňovat námitky proti projednávanému záměru v rozsahu, jakým je její právo přímo dotčeno. Osoba, která je účastníkem řízení podle § 85 odst. 2 písm. c) stavebního zákona, může v územním řízení uplatňovat námitky, pouze v rozsahu, v jakém je projednávaným záměrem dotčen veřejný zájem, jehož ochranou se podle zvláštního právního předpisu zabývá. K námitkám, které nesplňují uvedené požadavky, se nepřihlíží.

Účastníci řízení mohou nahlížet do podkladů rozhodnutí v kanceláři stavebního úřadu v budově Městského úřadu Kostelec nad Orlicí (Dukelských Hrdinů 985, číslo dveří B 101) v době (pondělí a středa od 8:00 h do 17:00 h; úterý a čtvrtek 8:00 h do 14:00 h; pátek 8:00 h do 13:00 h s tím, že doporučujeme v úterý, čtvrtek a pátek se z provozních důvodů a místních šetření předem telefonicky domluvit).

Nechá-li se některý z účastníků zastupovat, předloží jeho zástupce písemnou plnou moc.

otisk úředního razítka

oprávněná úřední osoba
vedoucí stavebního úřadu – životního prostředí
Bc. Lucie **LÉDROVÁ** v.r.

Příloha pro žadatele:

výzva k zaplacení správního poplatku

Příloha:

situace stavby (zmenšená)

Obdrží (jednotlivě):

HZS Královéhradeckého kraje, Na Spravedlnosti 2010, Rychnov nad Kněžnou

KHS Královéhradeckého kraje, Jiráskova 1320, Rychnov nad Kněžnou

Policie ČR, dopravní inspektorát, Zborovská 1360, Rychnov nad Kněžnou

Krajský úřad KH kraje, odbor životního prostředí a zem., Pivovarské nám. 1245, Hradec Králové
Povodí Labe, s.p., Víta Nejedlého 951, Hradec Králové

Městský úřad, OSO (kultura), Palackého nám. 38, Kostelec nad Orlicí

Městský úřad, SÚŽP (životní prostředí), Palackého nám. 38, Kostelec nad Orlicí

veřejnou vyhlášku k vyvěšení na úřední desku:

MěÚ Kostelec nad Orlicí, Palackého nám. 38, Kostelec nad Orlicí

Obecní úřad Borovnice, Přestavky 1, Borovnice

Obecní úřad Lhoty u Potštejna, Lhoty u Potštejna 34, Lhoty u Potštejna

Toto oznámení musí být vyvěšeno po dobu 15 dnů na úřední desce a elektronické úřední desce Městského úřadu Kostelec nad Orlicí, Obecního úřadu Borovnice a Obecního úřadu Lhoty u Potštejna. Vývěsní lhůta začíná den následující po dni vyvěšení. Sejmutí vyhlášky je možno následující pracovní den po posledním (patnáctém) dni vývěsní lhůty. Po uplynutí lhůty a vyznačení údajů musí být vyhláška neprodleně vrácena zpět stavebnímu úřadu.

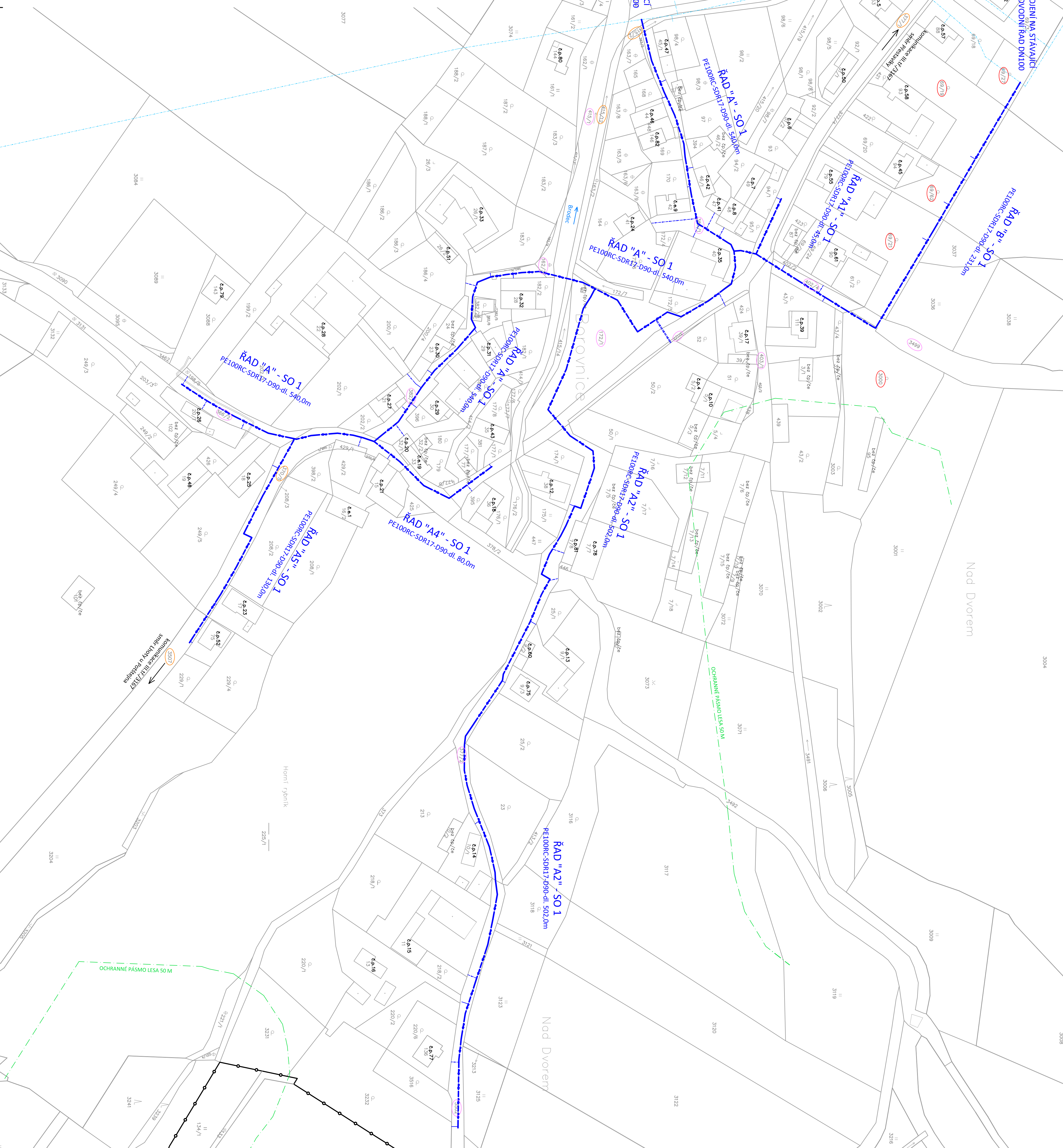
Vyvěšeno dne:

Sejmuto dne:

.....
Otisk úředního razítka a podpis oprávněné osoby k vyvěšení a sejmutí

telefon: +420 494 337 218, web: www.kostelecno.cz, e-mail: lledrova@muko.cz

Zodpovědný projektant: Vypracoval:	Technická kontrola:
Ing. Jan Falta	Ing. Pavel Brůna
Investor: Obec Borovnice	REPROJEKT S.R.O.
Kraj: Královéhradecký	Fabšova 404, Pardubice
	IC 260 34 327, tel. 776 709 092
	www.reprojepekt.cz
VODOVODNÍ ŘÁDY V OBCI BOROVNICE U RYCHNOVA NAD KNĚŽNOU A PROPOJovací ŘÁD V DÍ LHOТЫ U POTŠTEJNA - BOROVNICE - HOMOLE	Stupeň DUR
POTŠTEJNA - BOROVNICE - HOMOLE	Datum 08/2017
KOORDINAČNÍ SITUACE STAVBY - LIST č.1	Formát 8A4
	Zakázka číslo 755.P2.17
	Měřítko: č. přílohy: C2.1
	1:1000



LEGENDA:

NAVRHOVANÉ INVESTICE:

- NAVRŽENÝ VODOVOD V OBCI BOROVNICE - SO 1
- NAVRŽENÝ VODOVOD V MÍSTNÍ ČÁSTI HOMOLE - SO 2
- NAVRŽENÝ VODOVOD V LOKALITĚ "U KOSTELA" - SO 3
- NAVRŽENÁ VEŘEJNÁ ČÁST VODOVODNÍ PŘÍPOJKY V OBCI BOROVNICE - SO 4
- NAVRŽENÁ VEŘEJNÁ ČÁST VODOVODNÍ PŘÍPOJKY V MÍSTNÍ ČÁSTI HOMOLE - SO 4
- NAVRŽENÁ VEŘEJNÁ ČÁST VODOVODNÍ PŘÍPOJKY V LOKALITĚ U KOSTELA - SO 4
- NAVRŽENÝ VODOVOD HOMOLE - BOROVNICE - SO 5
- ○ ○ POZEMKY DOTČENÉ STAVBOU (OBEČNÍ, STÁTNÍ ORGANIZACE, SOUKROMÉ)

VYPROJEKTOVANÝ VODOVOD PRO OBEC LHOTY U POTŠTEJNA

STÁVAJÍCÍ INŽENÝRSKÉ SÍTĚ:

STÁVAJÍCÍ VODOVOD

KLAD LISTŮ:

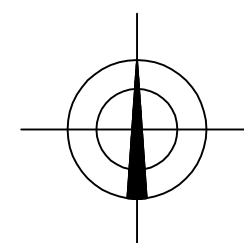
Borovnice

1

2

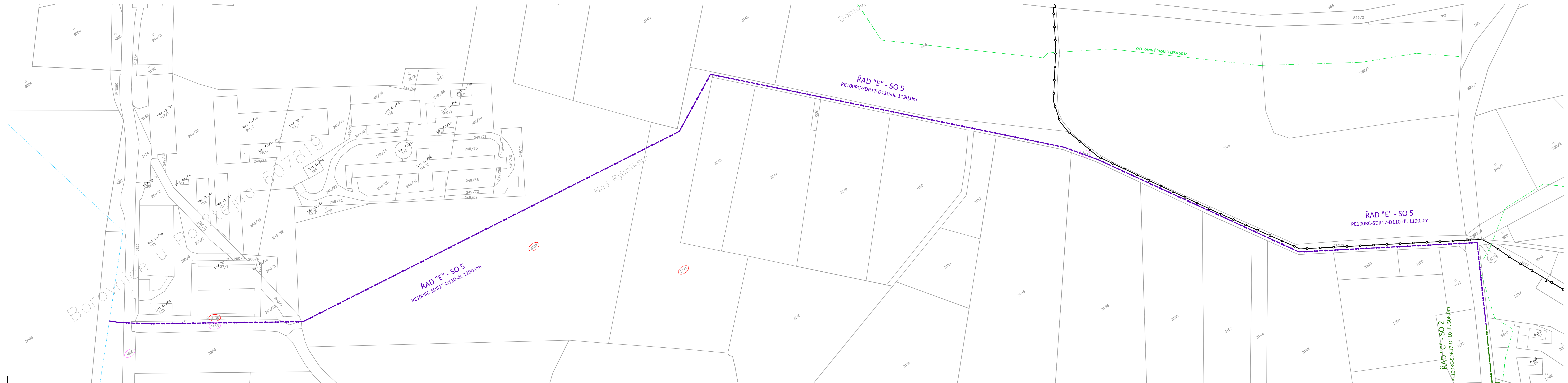
3

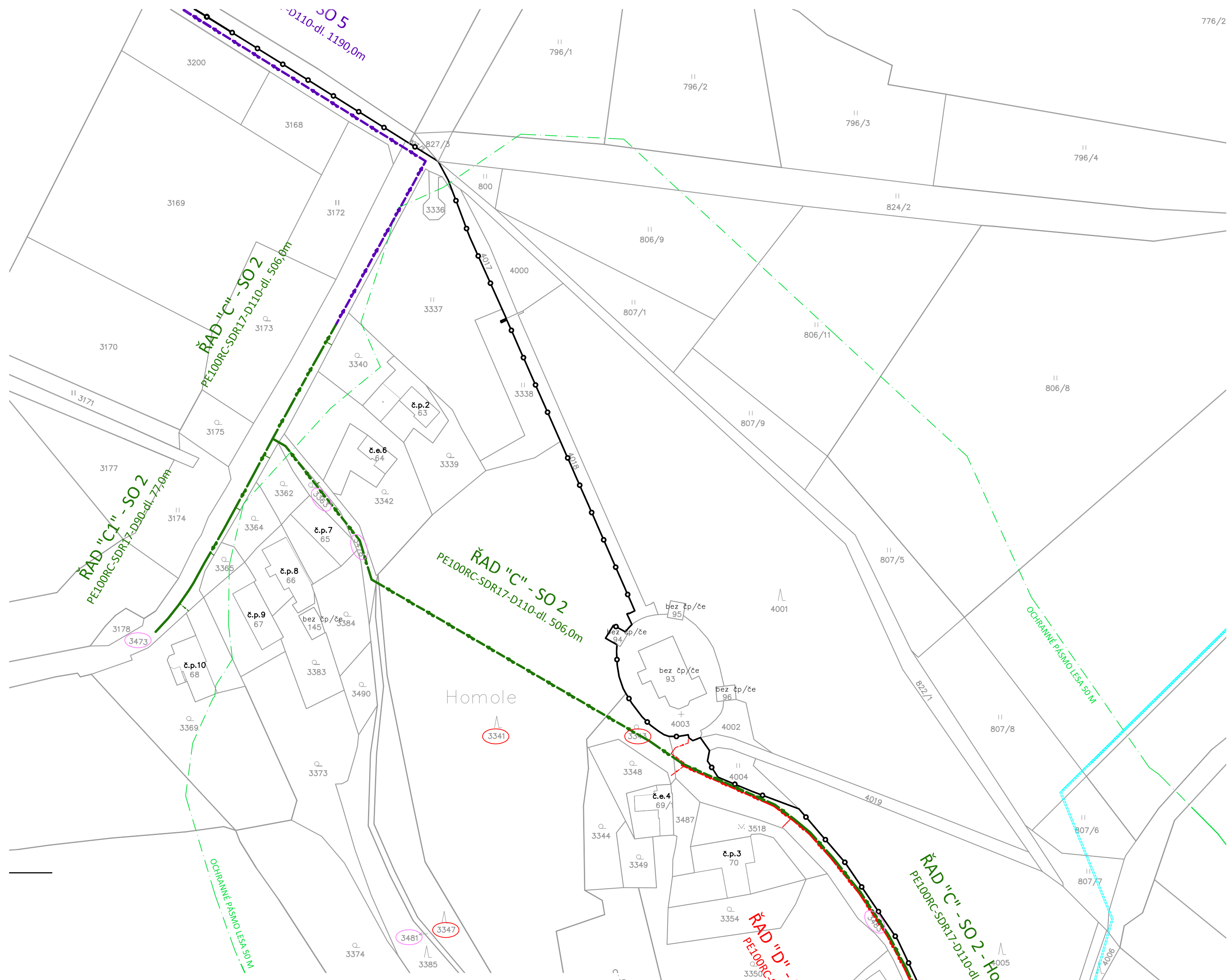
Homole



BOROVNICE

Zodpovědný projektant: Ing. Jan Falta	Vypracoval: Jan Šejnoha, DiS.	Technická kontrola: Ing. Pavel Brůna	RECPROJEKT s.r.o. Fáblůvka 404, Pardubice IČ 260 14 327, tel. 776 709 092 www.recprojekt.cz
Kraj: Královéhradecký	Obec: Borovnice	Investor: Obec Borovnice	
VODOVODNÍ ŘÁDY V OBCI BOROVNICE U RYCHNOVA NAD KNĚŽNOU A PROPOJOVACÍ ŘÁD VDJ LHOTY U POTŠTEJNA - BOROVNICE - HOMOLE			Stupeň Datum Formát Zakázk. číslo
KOORDINAČNÍ SITUACE STAVBY - LIST č.2			DUR 08/2017 7A4 755.P2.17
			Měřítko: 1:1000
			Č. přílohy: C.2.2



**LEGENDA:**

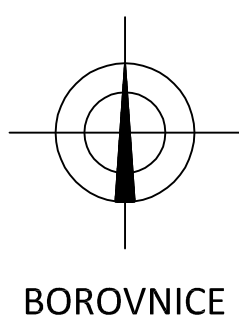
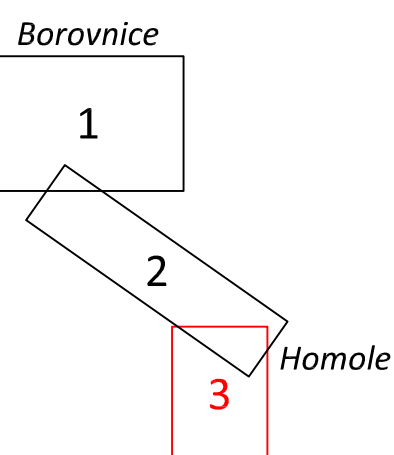
NAVRHOVANÉ INVESTICE:

- NAVRŽENÝ VODOVOD V OBCI BOROVNICE - SO 1
- NAVRŽENÝ VODOVOD V MÍSTNÍ ČÁSTI HOMOLE - SO 2
- NAVRŽENÝ VODOVOD V LOKALITĚ "U KOSTELA" - SO 3
- NAVRŽENÁ VEŘEJNÁ ČÁST VODOVODNÍ PŘÍPOJKY V OBCI BOROVNICE - SO 4
- NAVRŽENÁ VEŘEJNÁ ČÁST VODOVODNÍ PŘÍPOJKY V MÍSTNÍ ČÁSTI HOMOLE - SO 4
- NAVRŽENÁ VEŘEJNÁ ČÁST VODOVODNÍ PŘÍPOJKY V LOKALITĚ U KOSTELA - SO 4
- NAVRŽENÝ VODOVOD HOMOLE - BOROVNICE - SO 5
- ○ ○ POZEMKY DOTČENÉ STAVBOU (OBEČNÍ, STÁTNÍ ORGANIZACE, SOUKROMÉ)

— VYPROJEKTOVANÝ VODOVOD PRO OBEC LHOTY U POTŠTEJNA

STÁVAJÍCÍ INŽENÝRSKÉ SÍTĚ:

— STÁVAJÍCÍ VODOVOD

KLAD LISTŮ:

Zodpovědný projektant: Ing. Jan Falta	Vypracoval: Jan Šejnoha, DiS.	Technická kontrola: Ing. Pavel Brůna	RECPROJEKT s.r.o. Fáblovka 404, Pardubice IČ 260 14 327, tel. 776 709 092 www.recprojekt.cz
Kraj: Královéhradecký	Obec: Borovnice	Investor: Obec Borovnice	
VODOVODNÍ ŘADY V OBCI BOROVNICE U RYCHNOVA NAD KNĚŽNOU A PROPOJOVACÍ ŘAD VDJ LHOTY U POTŠTEJNA - BOROVNICE - HOMOLE			
KOORDINAČNÍ SITUACE STAVBY - LIST č.3		Měřítko: 1:1000	Č. přílohy: C.2.3

Stupeň	DUR
Datum	08/2017
Formát	4A4
Zakázk. číslo	755.P2.17