



112255/2017/KHK



KUKHK-33198/DS/2017-2

Krajský úřad Královéhradeckého kraje

VÁŠ DOPIS ZN.:
ZE DNE: 16.10.2017
NAŠE ZNAČKA (č. j.): KUKHK-33198/DS/2017-2/VA

VYŘIZUJE:
ODBOR | ODDĚLENÍ: Odbor dopravy a silničního hospodářství
Oddělení silničního hospodářství
LINKA | MOBIL: 356
602 663 814
E-MAIL: jvanasek@kr-kralovehradecky.cz

DATUM: 30.10.2017

Počet listů: 4
Počet příloh: 1 / listů: 3
Počet svazků: 0
Sp. znak, sk. režim: 280.4.2, S/5

Veřejná vyhláška

Opatření obecné povahy

Krajský úřad Královéhradeckého kraje, odbor dopravy a silničního hospodářství, jako věcně a místně příslušný správní orgán dle ustanovení § 124 odst. 4 písm. b) zákona č. 361/2000 Sb., o provozu na pozemních komunikacích a o změnách některých zákonů, v platném znění (dále jen zákona), na základě ust. § 77 odst. 1 písmene b) zákona, ust. 171 zákona č. 500/2004 Sb., správní řád, ve znění pozdějších předpisů (dále jen správní řád), k podnětu společnosti KONKRET CZ, spol. s r. o., IČO: 25942352, Tyršova 260, 517 54 Vamberk, o z n a m u j e, že

stanoví

po projednání s Policií České republiky, Krajským ředitelstvím policie Královéhradeckého kraje, územním odborem Rychnov nad Kněžnou, dopravním inspektorátem, ve smyslu ustanovení § 77 odst. 3 a 5 zákona č. 361/2000 Sb., o provozu na pozemních komunikacích a o změnách některých zákonů, v platném znění a vyhlášky č. 294/2015 Sb., který vydal stanovisko č.j. KRPH-87702/ČJ-2017-050706 ze dne 2. října 2017

přechodnou úpravu provozu

na silnici I/11 v ulici Rudé Armády a ulici Komenského v obci Kostelec nad Orlicí a to v délce vždy cca 1/3 z uvedené délky stavby, dle grafického znázornění v příloze.

za podmínek:

Dopravní značení provedte jako: přenosné dopravní značení, přenosné dopravní zařízení, světelné signály

Velikost dopravního značení: základní rozměrová řada

Provedení dopravního značení: retroreflexní

Silnice: I/11

Platnost úpravy: od nabytí účinnosti – 30.03.2018 a to pouze po dobu aktuálního provádění prací (nevztahuje se na dobu odstávky z důvodu klimatických vlivů – zima, mrazy)

Důvod: rekonstrukce chodníků v Kostelci nad Orlicí

Osoba (organizace) odpovědná za řádné provedení úpravy:

pan Petr Čížinský, tel. 734 255 155

Další podmínky pro osazení přechodné úpravy provozu:

- 1) **Dopravní značení, dopravní zařízení, světelné signály provedte dle přiloženého situačního plánu, pokud je tento nedílnou součástí tohoto stanovení, nebo podle slovního popisu uvedeného v tomto stanovení.**
- 2) **Dopravní omezení na silnici I/11 bude vždy na cca 1/3 délky stavby resp. stavba bude probíhat po třetinách. Přičemž toto dopravní omezení bude pouze na nezbytně nutnou dobu.**
- 3) **V případě nepříznivých klimatických podmínek nebude na silnici I/11 jakékoli omezení a to včetně krajnic. Jedná se zejména o sníh či namrzající déšť.**
- 4) V případě přerušení prací bude při možnosti obnovení plného provozu navržené přechodné dopravní značení zakryto nebo odstraněno do doby pokračování prací. Po definitivním ukončení prací bude dopravní značení umístěné v souvislosti s omezením neprodleně odstraněno.
- 5) Dopravní značení bude za snížené viditelnosti doplněno o osvětlení pomocí výstražných světel S7, dle obecných zásad pro jejich umístění a v provedení a počtech dle příslušných schémat Technických podmínek TP 66.
- 6) Dopravní značení, dopravní zařízení, světelné signály je nutno průběžně kontrolovat a zjištěné závady neprodleně odstraňovat.
- 7) V průběhu omezení bude dbáno o neporušenost a úplnost dopravního značení. V případě rozporu s navrženou přechodnou úpravou provozu na pozemních komunikacích, bude stávající dopravní značení místních úprav provozu zakryto, nebo bude jeho platnost zrušena přeškrtnutím dle TP 66.
- 8) Přechodné dopravní značky musí být umístěny na podpěrných sloupcích v provedení s červenobílými reflexními pruhy.
- 9) Vodorovná vzdálenost bližšího okraje stálé značky nebo její konstrukce od vnějšího okraje zpevněné části krajnice nebo od obrubníku je 0,50 – 2,00 m. Vodorovná vzdálenost bližšího okraje přenosné značky od jízdního nebo pomocného pruhu je 0,50 – 4,00 m.
- 10) Přenosné značky se umísťují spodním okrajem ve výšce nejméně 0,6 m nad úroveň vozovky a pokud možno v jednotné výšce v rámci pracovního místa.
- 11) Umístění přechodných dopravních značek musí splňovat podmínky stanovené v publikaci TP č. 66 – **Zásady pro označování pracovních míst na pozemních komunikacích**, III. vydání, schválené MD ČR pod č.j. 21/2015-120-TN/1, ze dne 12.3.2015, účinností od 1.4.2015.
- 12) Barevně i provedením musí dopravní značky odpovídat příloze vyhlášky č. 294/2015 Sb., a ČSN EN 12 899-1, ČSN EN 1463-1.
- 13) **Toto stanovení přechodné úpravy silničního provozu musí být na místě předloženo kontrolním orgánům.**

Odůvodnění:

Společnost KONKRET CZ, spol. s r. o., IČO: 25942352, Tyršova 260, 517 54 Vamberk, podala podnět ke Krajskému úřadu Královéhradeckého kraje, odboru dopravy a silničního hospodářství, ke stanovení přechodné úpravy provozu na silnici I/11 v ulici Rudé Armády a ulici Komenského v obci Kostelec nad Orlicí a to v délce vždy cca 1/3 z uvedené délky stavby, dle grafického znázornění v příloze, ve výše uvedeném termínu.

Důvodem je přechodná úprava provozu v rámci rekonstrukce chodníků v Kostelci nad Orlicí.

Podnět byl projednán s Policií České republiky, Krajským ředitelstvím policie Královéhradeckého kraje, územním odborem Rychnov nad Kněžnou, dopravním inspektorátem, ve smyslu ustanovení § 77 odst. 3 zákona č. 361/2000 Sb., o provozu na pozemních komunikacích a o změnách některých zákonů, v platném znění a vyhlášky č. 294/2015 Sb., který vydal stanovisko č.j. KRP-87702/ČJ-2017-050706 ze dne 2. října 2017. Správní orgán se s tímto posouzením ztotožňuje.

Správní orgán podnět posoudil dle platné právní úpravy, dle zákona č. 361/2000 Sb., o provozu na pozemních komunikacích a o změnách některých zákonů, v platném znění a dle vyhlášky č. 294/2015 Sb., v souladu s ust. § 77 odst. 5 zákona stanovil přechodnou úpravu provozu ve shora uvedeném znění.

V souvislosti s výrokem tohoto opatření obecné povahy je třeba upozornit, že toto stanovení přechodné úpravy provozu není možné použít samostatně, ale pouze společně s vydaným rozhodnutím o povolení zvláštního užívání komunikace, které v předmětné věci vydal zdejší správní úřad. Dopravní značení, přenosné dopravní zařízení, světelné signály musí být osazeny v souladu s příslušným rozhodnutím o povolení zvláštního užívání komunikace.

Poučení:

Proti opatření obecné povahy nelze v souladu s ust. § 173 odst. 2 správního řádu podat opravný prostředek.

Otisk úředního razítka

Z p. Ing. Jaroslav Vaňásek
referent oddělení silničního hospodářství

Příloha: situace, upravené schéma B/3

Toto opatření obecné povahy musí být vyvěšeno na úřední desce orgánu, který písemnost doručuje a zveřejněno způsobem umožňujícím dálkový přístup. Opatření obecné povahy musí být vyvěšeno po dobu 15 dnů na úřední desce a po této lhůtě vráceno zpět odboru dopravy a silničního hospodářství Krajského úřadu Královéhradeckého kraje.

Toto opatření obecné povahy bude rovněž vyvěšeno na úřední desce města Kostelec nad Orlicí.

Opatření obecné povahy nabývá účinnosti pátým dnem po vyvěšení veřejné vyhlášky.

Vyvěšeno dne:

Sejmuto dne:

.....
Razítko, podpis oprávněné úřední osoby potvrzující vyvěšení a sejmutí na úřední desce.

Zveřejněno způsobem umožňujícím dálkový přístup:

Vyvěšeno dne:

Sejmuto dne:

.....
Razítko, podpis oprávněné úřední osoby potvrzující vyvěšení a sejmutí oznámení způsobem umožňujícím dálkový přístup.

Rozdělovník:

I/ účastníci řízení:

- 1/ KONKRET CZ, spol. s r. o., IČO: 25942352, Tyršova 260, 517 54 Vamberk
- 2/ Ředitelství silnic a dálnic ČR, Správa Hradec Králové, Pouchovská 401, 503 41 Hradec Králové
- 3/ ostatní – veřejná vyhláška
 - a/ Městský úřad Kostelec nad Orlicí – úřední deska
 - b/ Krajský úřad Královéhradeckého kraje – úřední deska

II/ Dotčené orgány a instituce:

Policie ČR KŘP KK ÚO DI Rychnov nad Kněžnou
Městský úřad Kostelec nad Orlicí, odbor dopravy - obecní živnostenský úřad, Palackého náměstí 38
517 41 Kostelec nad Orlicí
Městský úřad Kostelec nad Orlicí, stavební úřad - životní prostředí, Palackého náměstí 38
517 41 Kostelec nad Orlicí

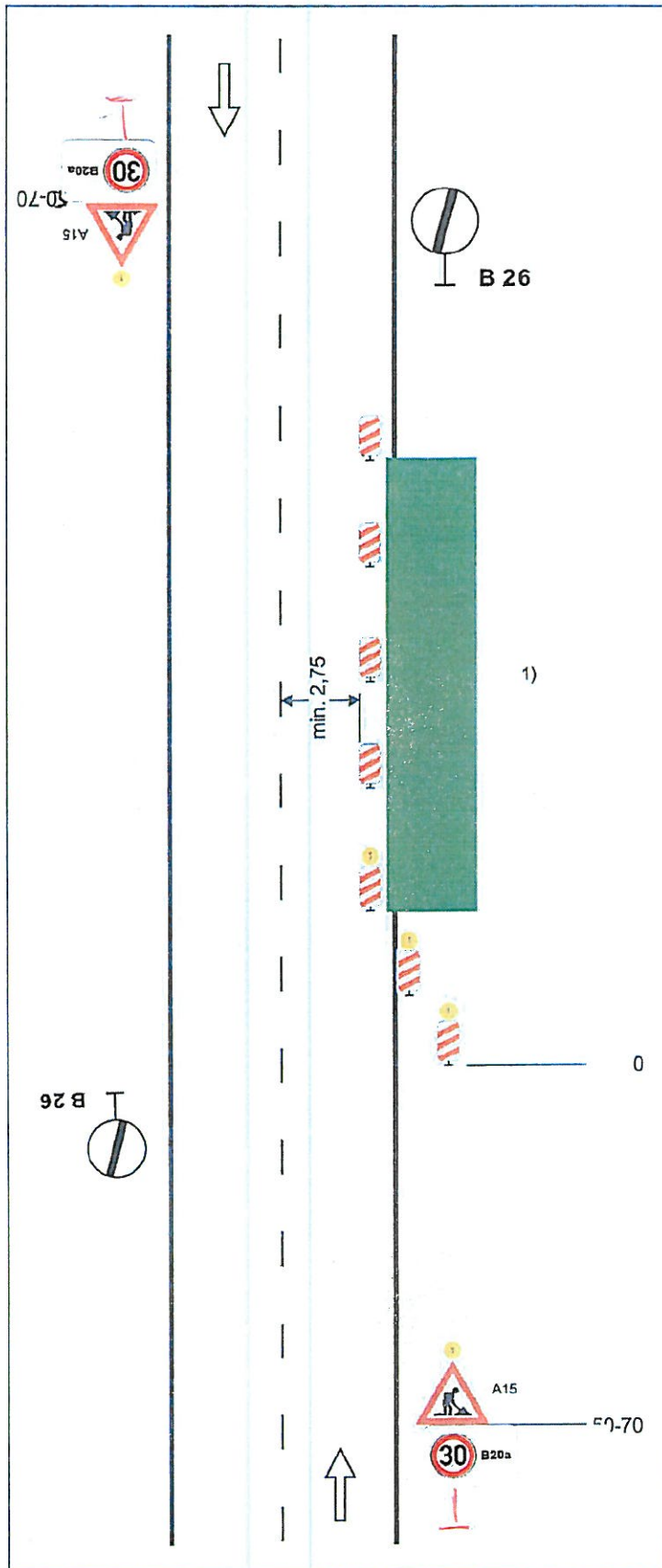


Schéma B/3

Standardní pracovní místo. Zúžení jízdního pruhu.

podélná uzávěra oboustrannými směrovacími deskami
odstup max. 10 m

příčná uzávěra jednostrannými směrovacími deskami
odstup podélné 1 - 2 m
příčné 0,6 - 1 m
výstražná světla typu 1 na každé směrovací desce

1) užití dopravních značek a dopravních zařízení v případě souběžných parkovacích pruhů, chodníků nebo stezek pro cyklisty podle schémat B/17 až B/20

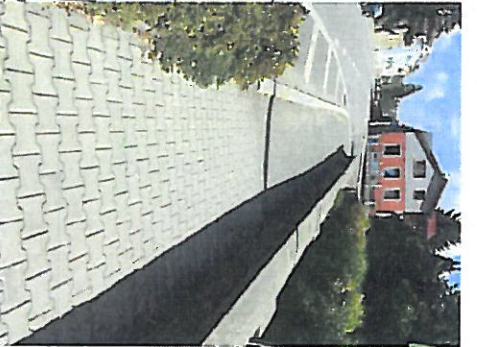
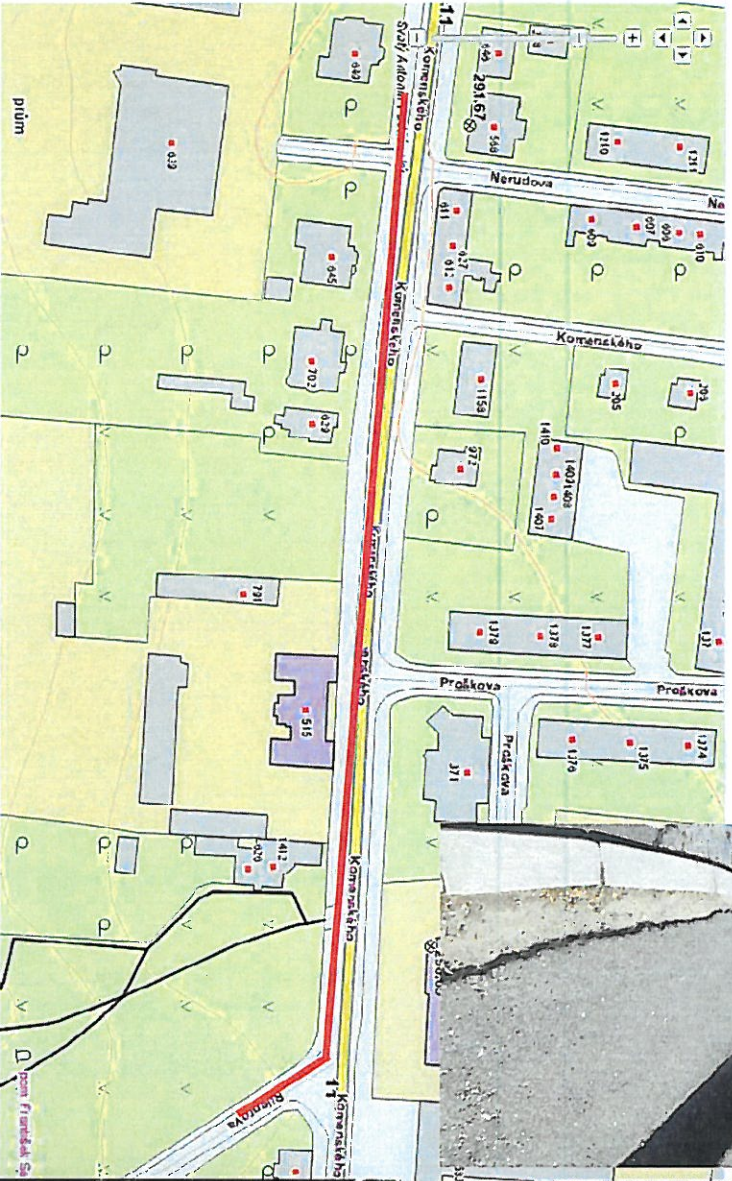
výstražné světlo typu 1 nebo značka umístěna na fluorescenčním žlutozeleném podkladu, v protisměru shodně

vzdálenosti v metrech

POLICIE ČESKÉ REPUBLIKY
KRAJSKÉ ŘEDITELSTVÍ POLICIE
KRAJŮVĚKRAJSKÉHO KRAJE
DOPRAVNÍ INSPEKTORÁT
616 01 RYCHNOV NAD KLUŽNOU

2274-87702 / CI-2017-010706
2.10.2017

Chodník Komenského (levostranný – směr Částolovice)



Popis:

Některé úseky již opraveny (např.: prodejna Renovak, Lékárna ARLETA, MUDr. Klejma)
 Napojit na chodník Riegrova a ukončit před ordinací MUDr. Klejma
 Opraveny internát Szeš
 Délka: 285 m

POLICIE ČESKÉ REPUBLIKY
 KRAJSKÉ ŘEDITELSTVÍ POLICIE
 HLAVOLÁZEŘI, DR. ŠTEPÁNKA
 DOTYČNÝ INSPEKTORÁT
 ÚTOČNÝ ÚSTAV
 ÚTOČNÝ ÚSTAV
 ÚTOČNÝ ÚSTAV

1224- 87201 / 1. 2017- 08706
 1. 10. 2017

Chodník ul. Rudé armády



Popis: Odstranit stávající chodník z betonových dlaždic 30/30 i s obrubníky.
Nově osadit betonové obrubníky a položit zámkovou dlažbu.

Délka: 240 m

POLICE ČESKÉ REPUBLIKY
KRAJSKÉ ŘEDITELSTVÍ POLICIE
KRAJ ÚSTECKÝ
DO TRVALÉHO KRAJE
DOTYČNÝ ÚSEK
516 01 RYCHLOV NAD TANEZNOU

122-201/16-215-00286

1.10.2015

