

**Město Kostelec nad Orlicí
Zastupitelstvo města**



**Obecně závazná vyhláška
č. 6/2017,**

o zákazu konzumace alkoholických nápojů na veřejných prostranstvích

Zastupitelstvo města Kostelec nad Orlicí se na svém zasedání dne 25. 9. 2017 usnesením ZM č. .../2017 usneslo vydat na základě § 10 písm. a) a § 84 odst. 2 písm. h) zákona č. 128/2000 Sb., o obcích (obecní zřízení), ve znění pozdějších předpisů, tuto obecně závaznou vyhlášku (dále jen „vyhláška“):

**Čl. 1
Základní ustanovení**

- 1) Cílem této vyhlášky je vytvoření opatření směřujících k zabezpečení místních záležitostí veřejného pořádku, jako stavu, který umožňuje pokojné soužití občanů i návštěvníků města Kostelec nad Orlicí, vytváření příznivých podmínek pro život a zlepšování estetického vzhledu města.
- 2) Předmětem této vyhlášky je regulace činností, které by mohly narušit veřejný pořádek ve městě Kostelec nad Orlicí nebo být v rozporu s dobrými mravy, narušovat příznivé podmínky pro život ve městě a estetický vzhled města, směřující k ochraně před následnými škodami a újmami působenými narušováním veřejného pořádku, jehož ochrana je ve veřejném zájmu, v zájmu chráněném městem jako územním samosprávným celkem.
- 3) Činností, která by mohla narušit veřejný pořádek ve městě, je konzumace alkoholických nápojů na veřejném prostranství nebo zdržování se s otevřenou lahví nebo jinou nádobou obsahující alkoholický nápoj na veřejném prostranství (dále jen „konzumace alkoholických nápojů“).

**Čl. 2
Zákaz konzumace alkoholických nápojů na veřejném prostranství**

Zakazuje se konzumace alkoholických nápojů na vymezených veřejných prostranstvích uvedených v příloze č. 1, která je nedílnou součástí této vyhlášky.

Čl. 3

Místa a akce, na něž se zákaz nevztahuje

- (1) Zákaz konzumace alkoholických nápojů se nevztahuje:
- a) na restaurační zahrádky a předzahrádky, které jsou součástí provozoven, kde je provozována hostinská činnost¹, a to v rámci jejich provozní doby,
 - b) na vymezená prostranství uvedená v příloze č. 1 pod bodem 1) v době konání akcí:
 - Kostelecká pouť konaná v měsících duben až květen
 - Multižánrový hudební festival F. I. Tůmy konaný v měsících září až říjen
 - Vánoční ulička konaná v měsíci listopad až prosinec
 - Novoroční ohňostroj konaný v měsíci leden

Čl. 4

Závěrečná ustanovení

- 1) Ruší se obecně závazná vyhláška č. 1/2008, o zákazu požívání alkoholických nápojů na veřejném prostranství, ve znění pozdějších obecně závazných vyhlášek, ze dne 23. června 2008.
- 2) Vyhláška nabývá účinnosti patnáctým dnem po dni vyhlášení.

.....
Ing. Tomáš Langr
místostarosta

.....
František Kinský
starosta

Vyvěšeno na úřední desce dne:

Sejmuto z úřední desky dne:

Zveřejnění bylo provedeno též způsobem umožňujícím dálkový přístup (na elektronické úřední desce).

¹ zákon č. 455/1991 Sb., o živnostenském podnikání, ve znění pozdějších předpisů a nařízení vlády č. 278/2008 Sb., o obsahových náplních jednotlivých živností, ve znění pozdějších předpisů

Příloha č. 1 obecně závazné vyhlášky č. 6 / 2017 o zákazu konzumace alkoholických nápojů na veřejných prostranstvích

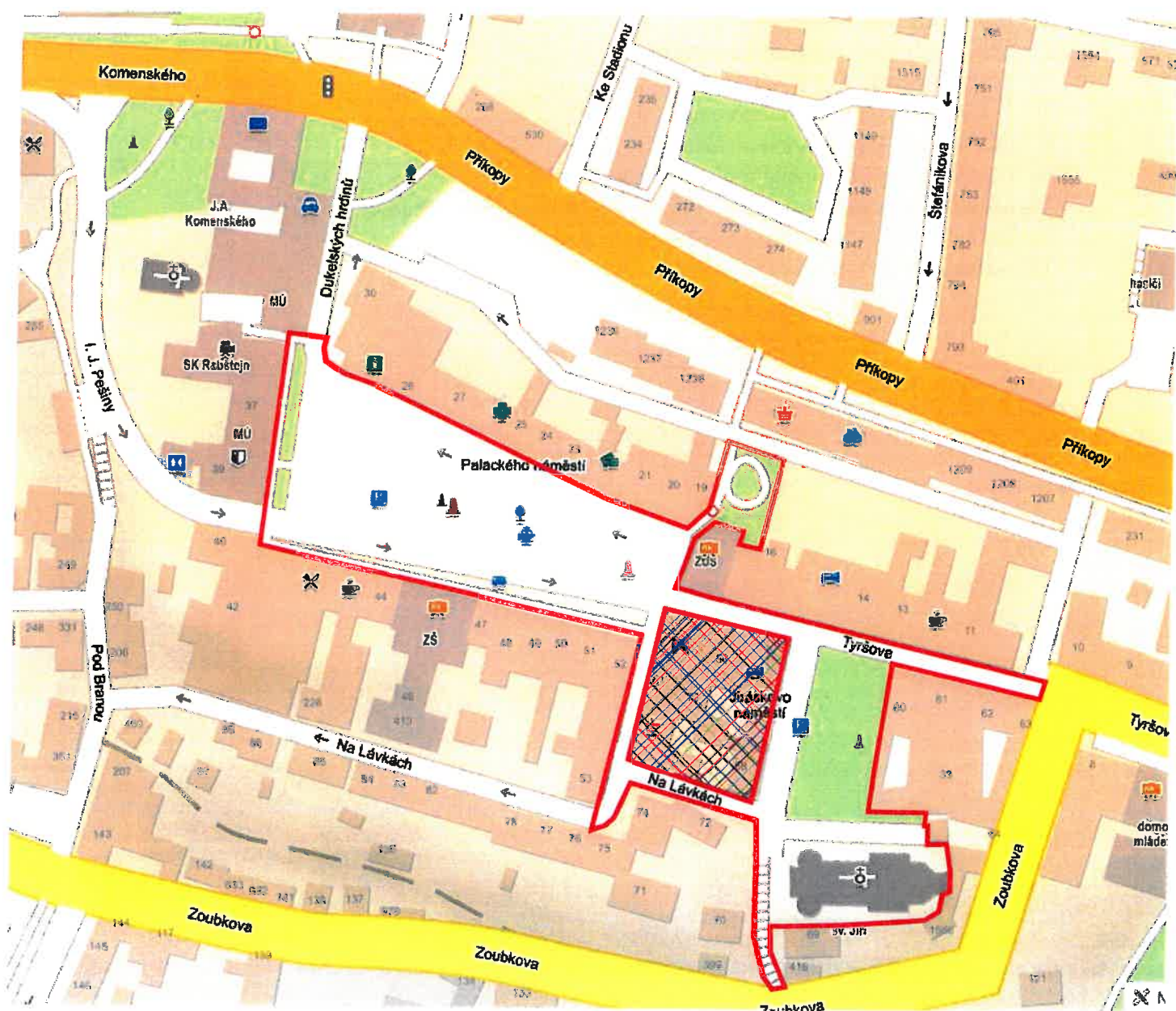
Vymezení veřejných prostranství města Kostelec nad Orlicí se zákazem konzumace alkoholických nápojů, včetně jejich grafického znázornění

- 1) Lokalita Palackého náměstí, Jiráskovo náměstí, parčík za ZUŠ F. I. Tůmy, okolí kostela sv. Jiří
- 2) Lokalita Seykorův park
- 3) Lokalita dětské hřiště Na Povidlově
- 4) Lokalita dětské hřiště U Váhy
- 5) Lokalita dětské hřiště za Sokolovnou
- 6) Lokalita dětské hřiště – ulice Barákova
- 7) Lokalita odpočinkové místo u splavu (altán)
- 8) Lokalita ulic Pod Branou a Husova
- 9) Lokalita ulice Stradinská a okolí ZŠ Skála
- 10) Lokalita parkoviště u marketu Penny a Tyršova ulice u hřbitova
- 11) Lokalita u čp. 1236–1238, 1242 a 1455, ulice Příkopy
- 12) Lokalita u čp. 1107–1111, ulice Rudé armády
- 13) Lokalita u prodejny č.p. 371, ulice Komenského

1. Palackého náměstí, Jiráskovo náměstí a parčík za ZUŠ F. I. Tůmy

- a) Palackého náměstí vymezeno křižovatkou s ulicí I. J. Pešiny a ulicí Dukelských hrdinů včetně přilehlých chodníků
- b) Jiráskovo náměstí včetně ulice Tyršova po křižovatku s ulicí Zoubkova
- c) parčík za ZUŠ včetně chodníku z Palackého náměstí k účelové komunikaci za prodejnu Orlice
- d) okolí kostela sv. Jiří vč. přilehlého schodiště a části ulice na Lávkách

- graficky zvýrazněno červenou barvou s výjimkou šrafovaného prostoru



2. Seykorův park

a) lokalita Seykorova parku je vymezena ulicí Komenského, Riegrova, účelovou komunikací k DDM včetně a oplocením zámeckého parku

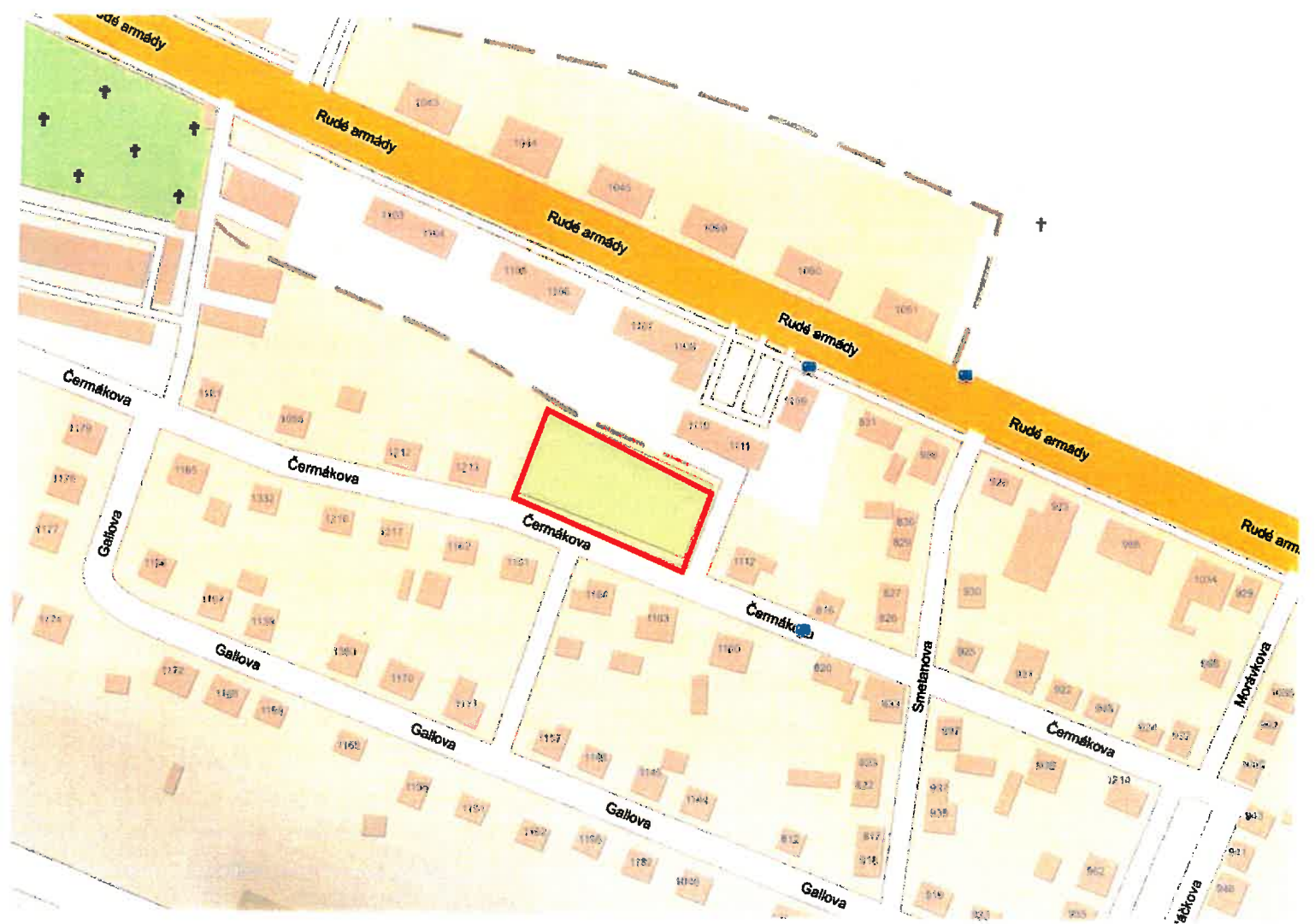
- graficky zvýrazněno červenou barvou



3. Dětské hřiště Na Povidlově

a) dětské hřiště je vymezeno oplocením soukromých pozemků, částí ulice Čermákova

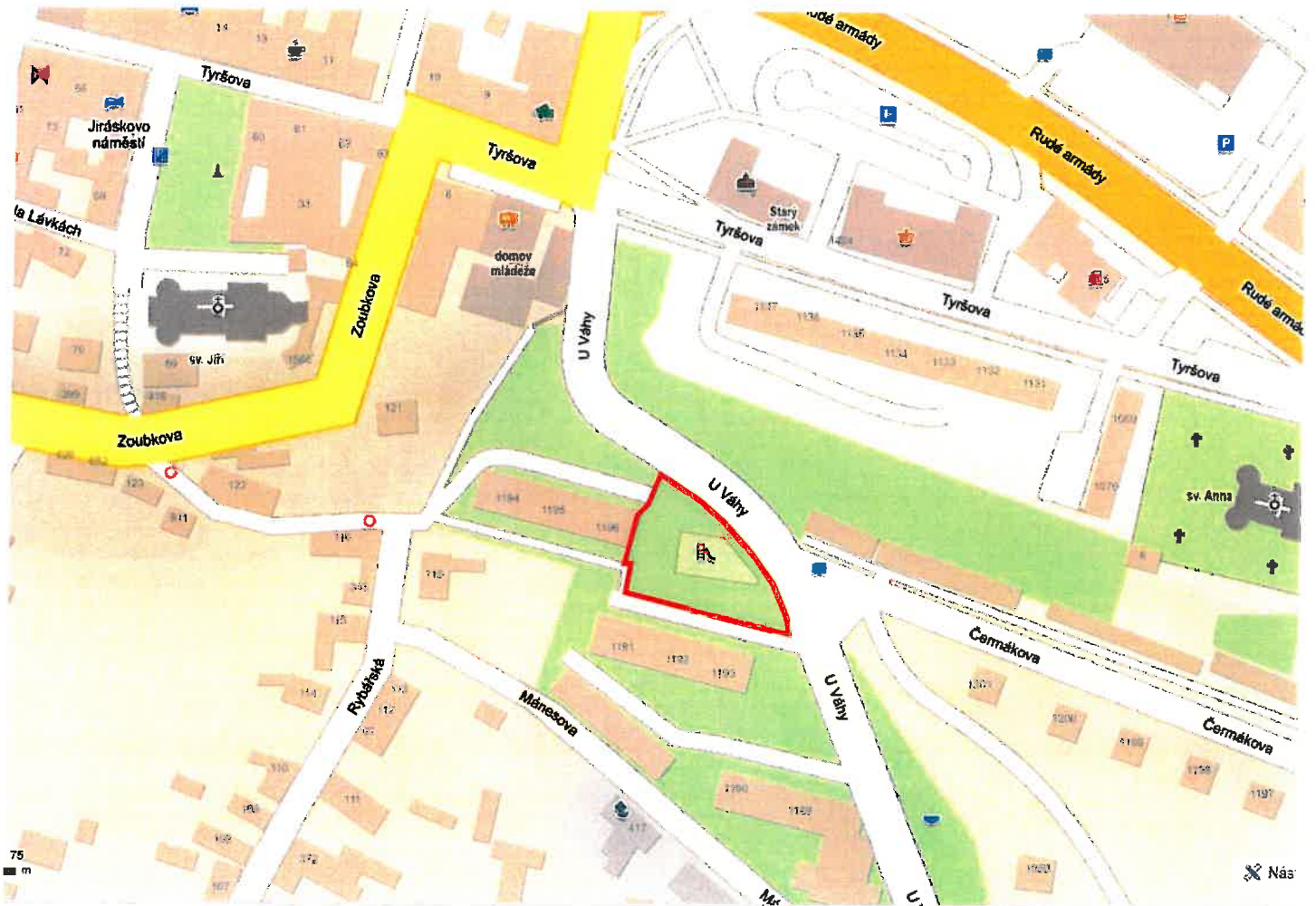
- graficky zvýrazněno červenou barvou



4. Dětské hřiště U Váhy

a) pozemek dětského hřiště je vymezen ulicí U Váhy, účelovou komunikací s parkovištěm

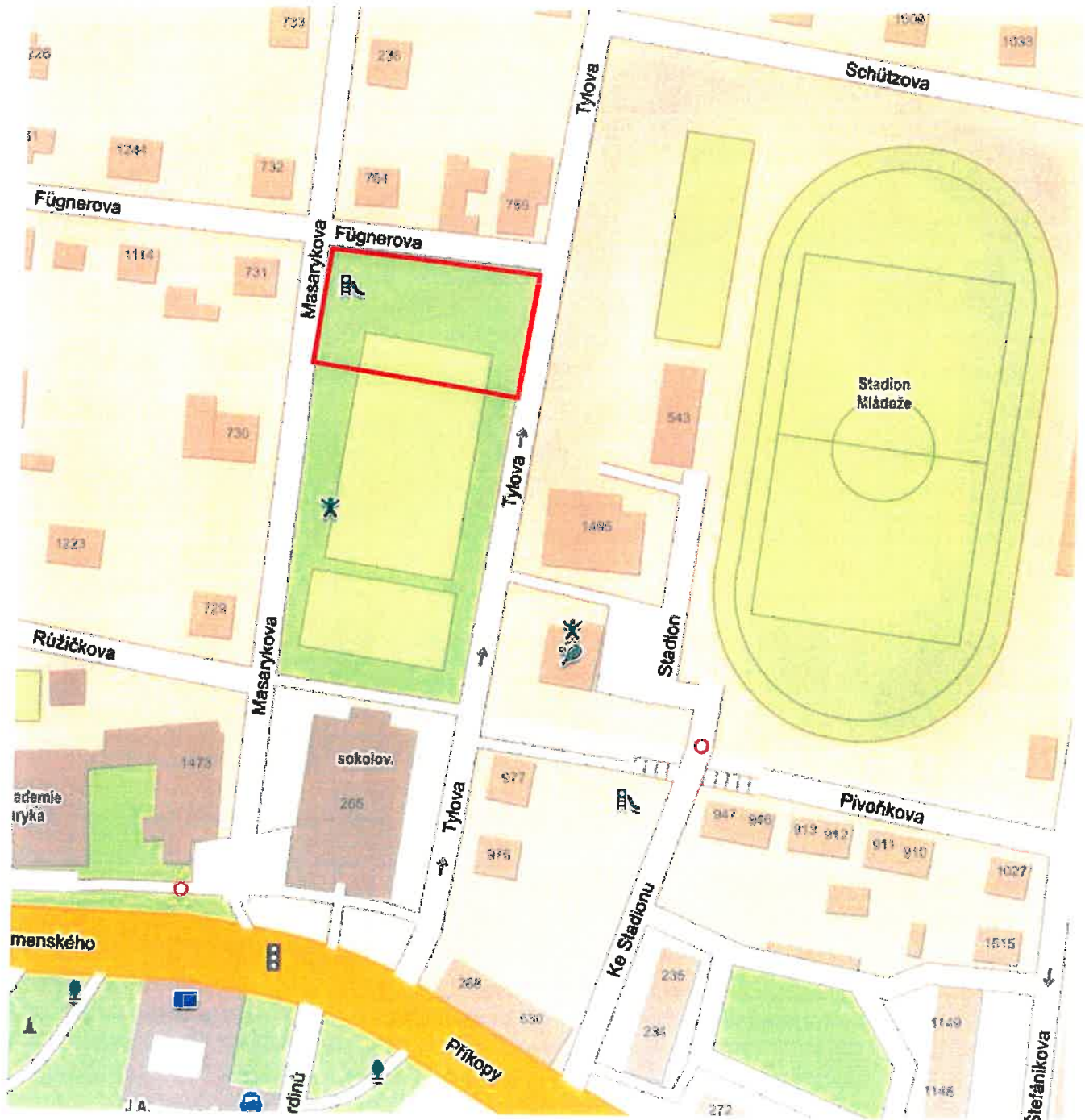
- graficky zvýrazněno červenou barvou



5. Dětské hřiště za Sokolovnou

a) pozemek dětského hřiště je vymezen ulicí Masarykova, Fügnerova, Tylova a oplocení sportovního areálu včetně přilehlých chodníků

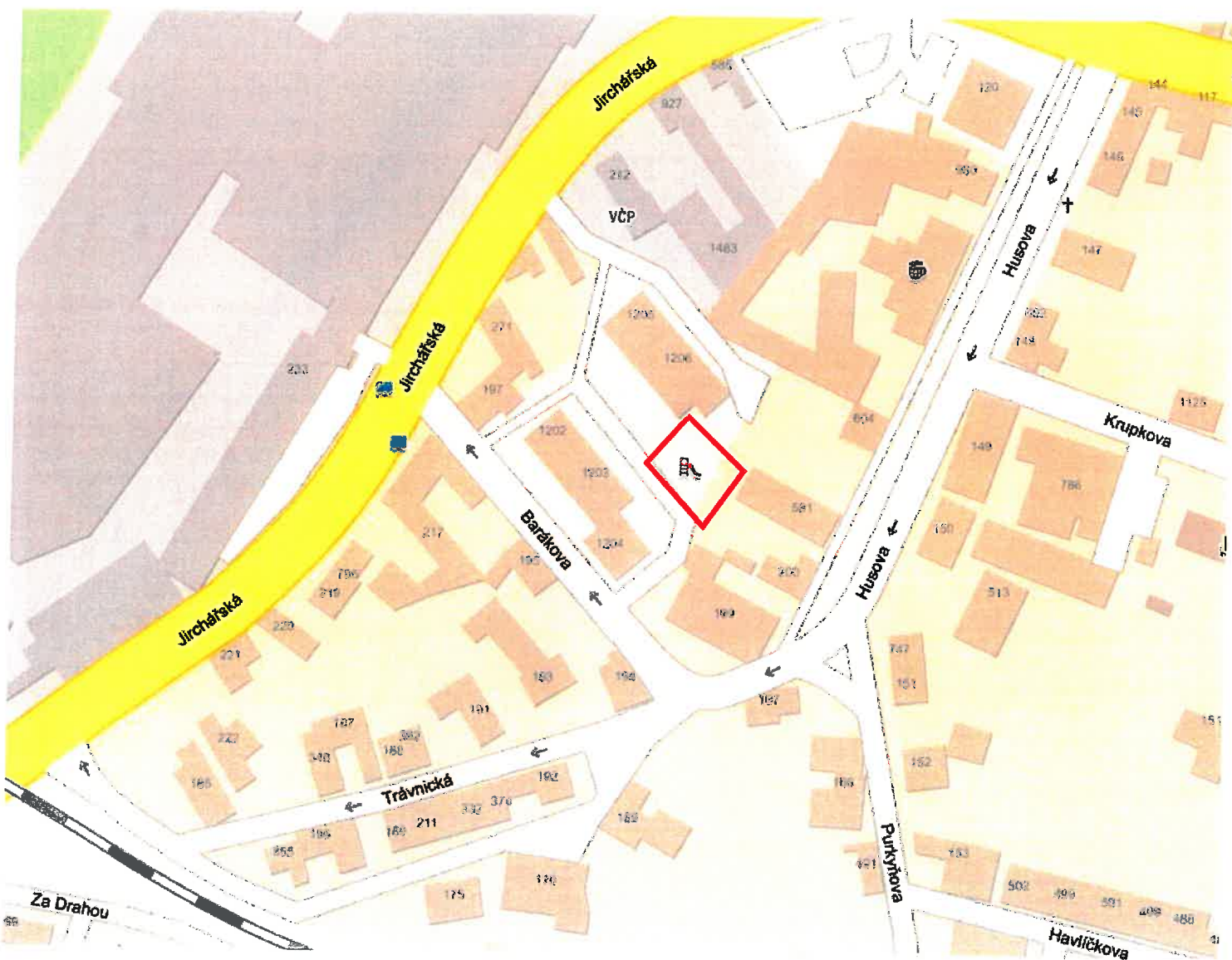
- graficky zvýrazněno červenou barvou



6. Dětské hřiště - ulice Barákova

a) pozemek dětského hřiště je vymezen účelovou komunikací, chodníkem pro pěší, parkovištěm a přilehlým objektem

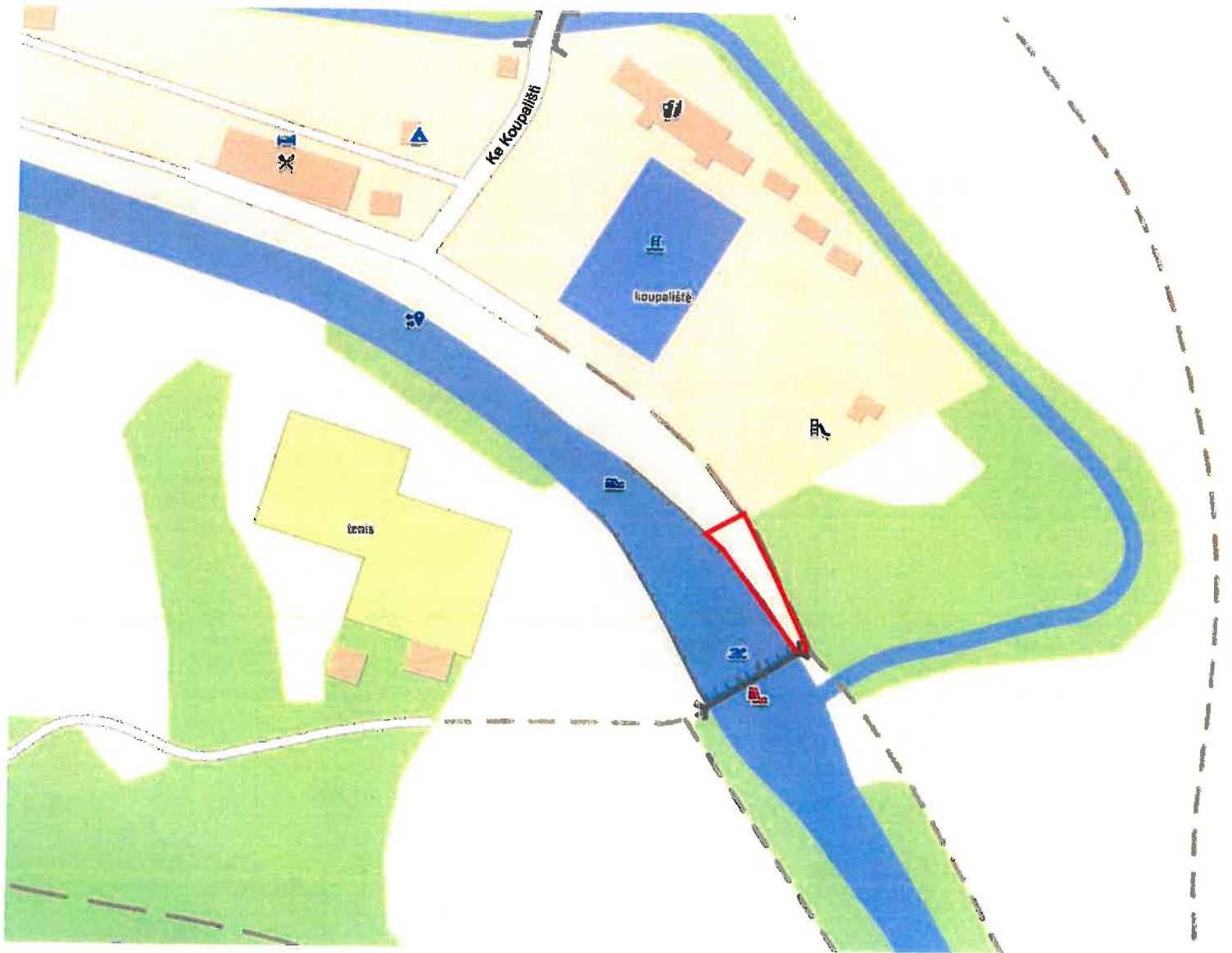
- graficky zvýrazněno červenou barvou



7. Odpočinkové místo u splavu (altán)

a) lokalita odpočinkového místa je vytyčena hranou povodí řeky Orlice, oplocením koupaliště, tokem náhonu a hranicí 10 m směrem k autocampu

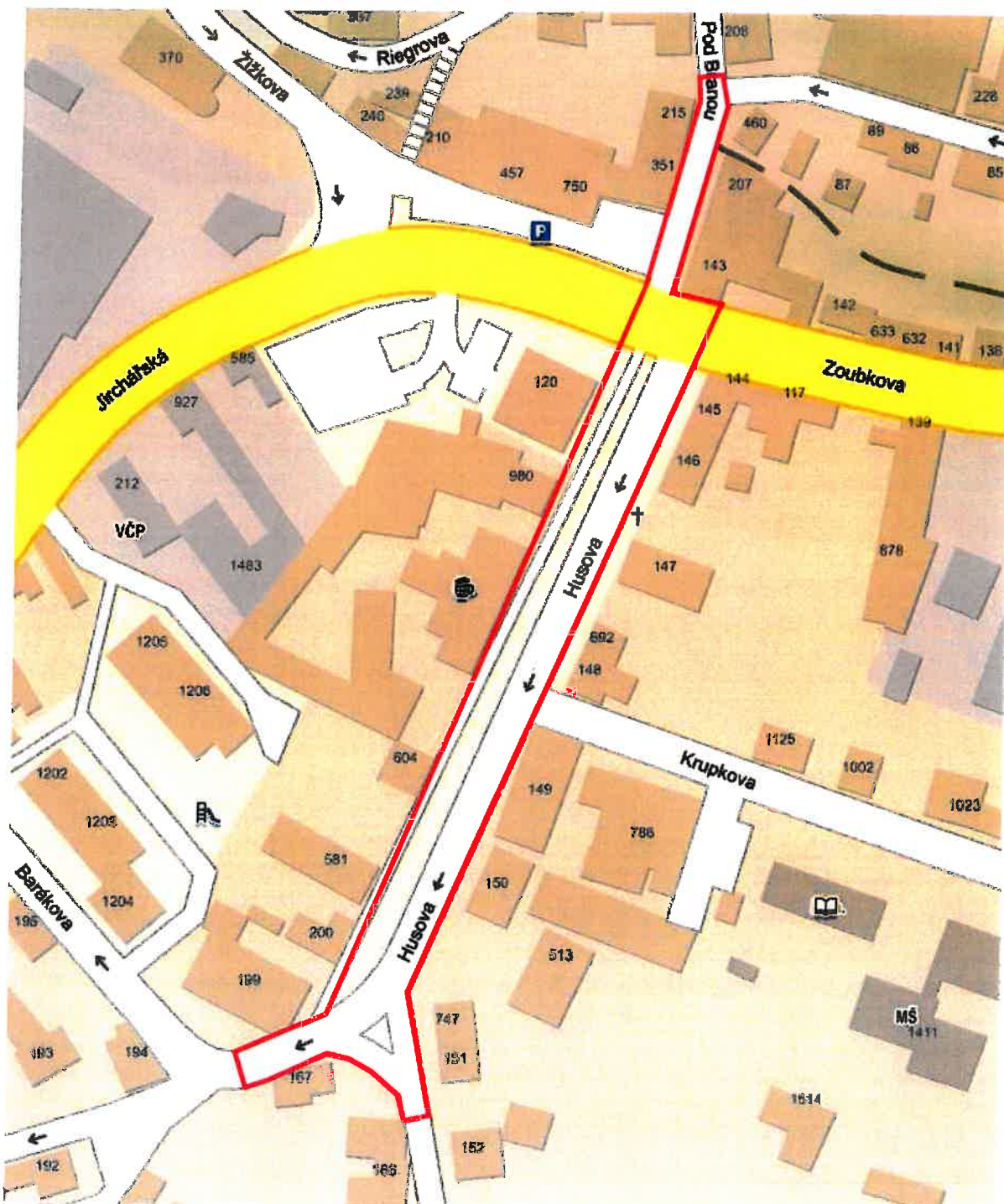
- graficky zvýrazněno červenou barvou



8. Lokalita ulic Pod Branou a Husova

- a) lokalita je vymezena ulicí Pod Branou od křižovatky s ulicí Na Lávkách, křižovatkou s ulicí Zoubkova a ulicí Husova po ulici Purkyňova a Trávnícká včetně tělesa křižovatky
b) jedná se o veřejná prostranství: komunikace, rabátka a přilehlé chodníky dle grafického znázornění.

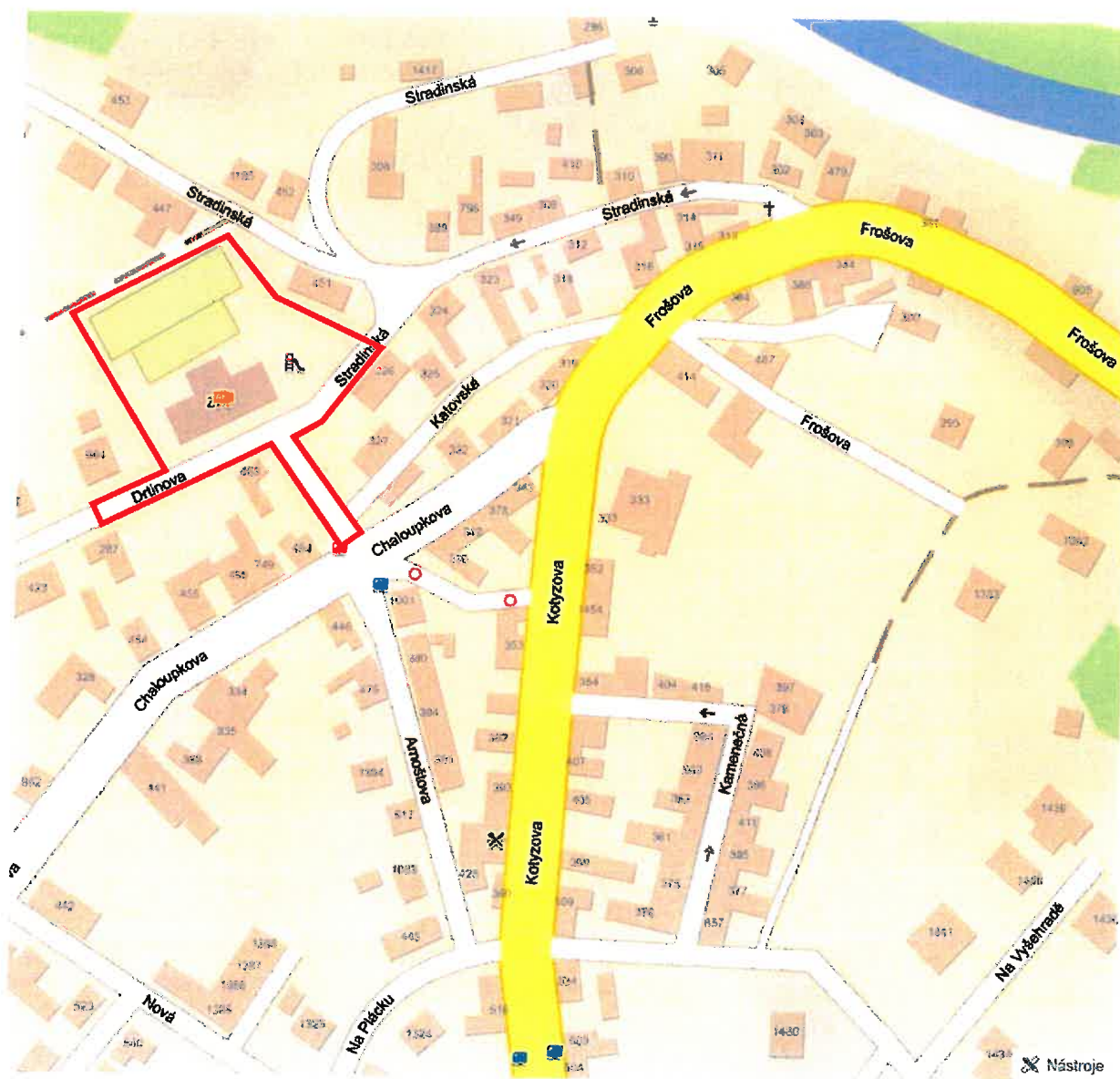
- graficky zvýrazněno červenou barvou



9. Ulice Stradinská a lokalita před ZŠ Skála

a) lokalita je vyznačena ulicí Stradinská - od hasičské zbrojnice, ulicí Drtinova po hranici čp. 694 a náměstíčkem Na Skále po hranici křižovatky s ulicí Chaloupkova (prostor před ZŠ Skála)

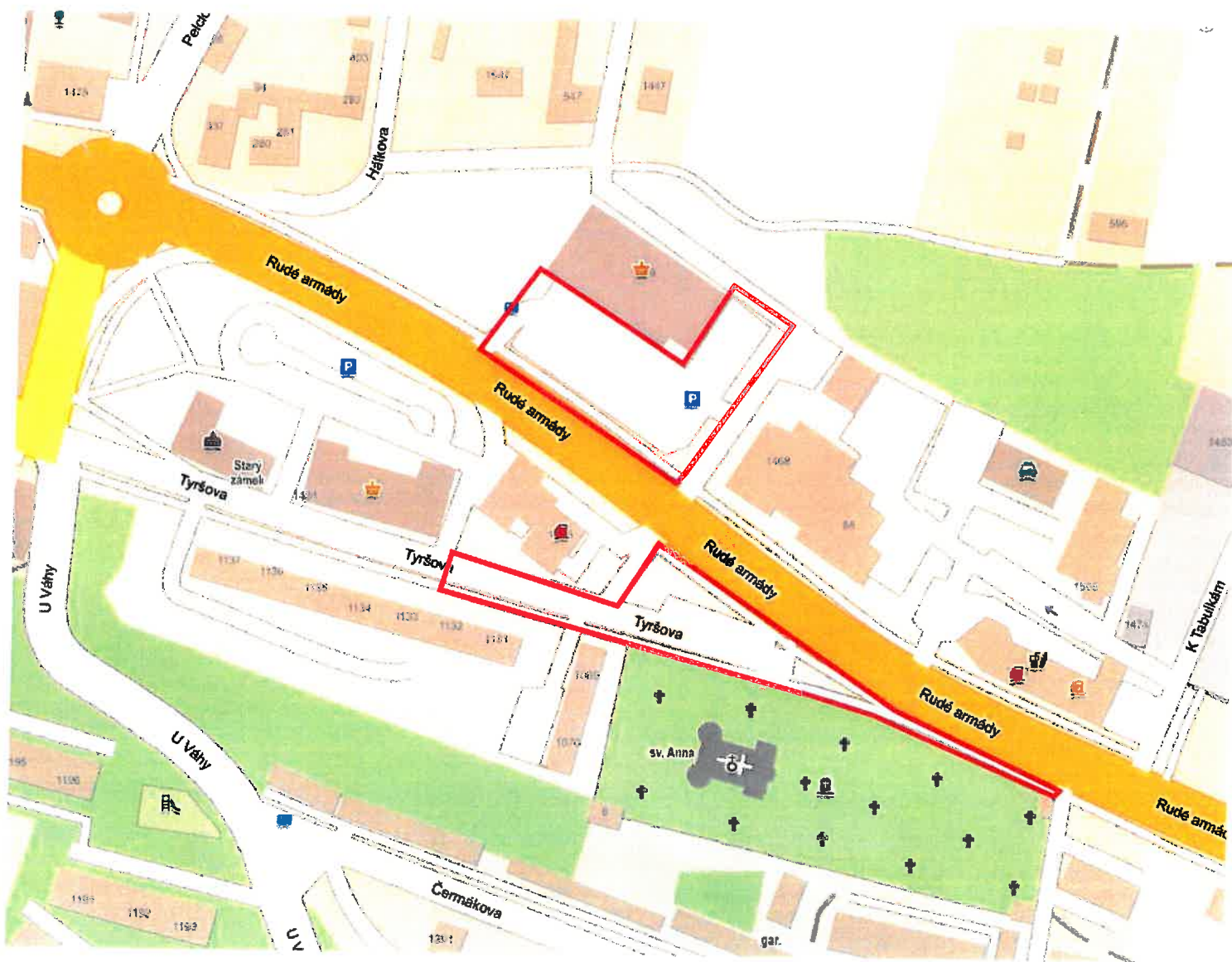
- graficky zvýrazněno červenou barvou



10. Parkoviště u marketu Penny a Tyršova ulice u hřbitova

- a) lokalita parkoviště u marketu Penny včetně přilehlých chodníků
- b) ulice Tyršova u hřbitova včetně chodníků a přilehlého parkoviště s vymezením od křižovatky u benzinové stanice po účelovou komunikaci ke garážím pod hřbitovem

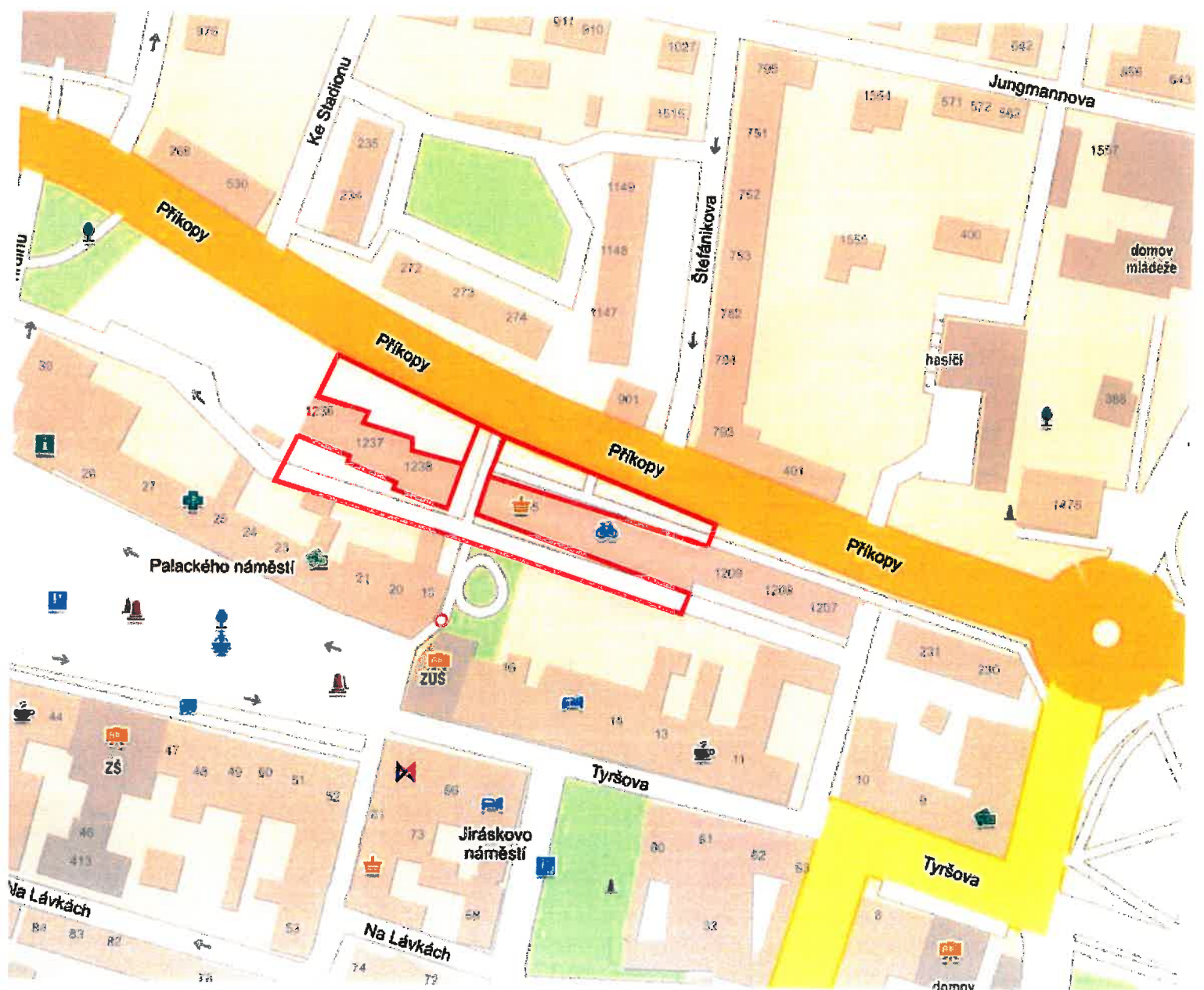
- graficky zvýrazněno červenou barvou



11. Lokalita u čp. 1455, ulice Příkopy

a) jedná se o veřejná prostranství u čp. 1236, 1237, 1238, 1455 a 1242; spojovací komunikace za výše uvedenými čp., zelené plochy a přilehlé chodníky v rozsahu dle situačního plánu

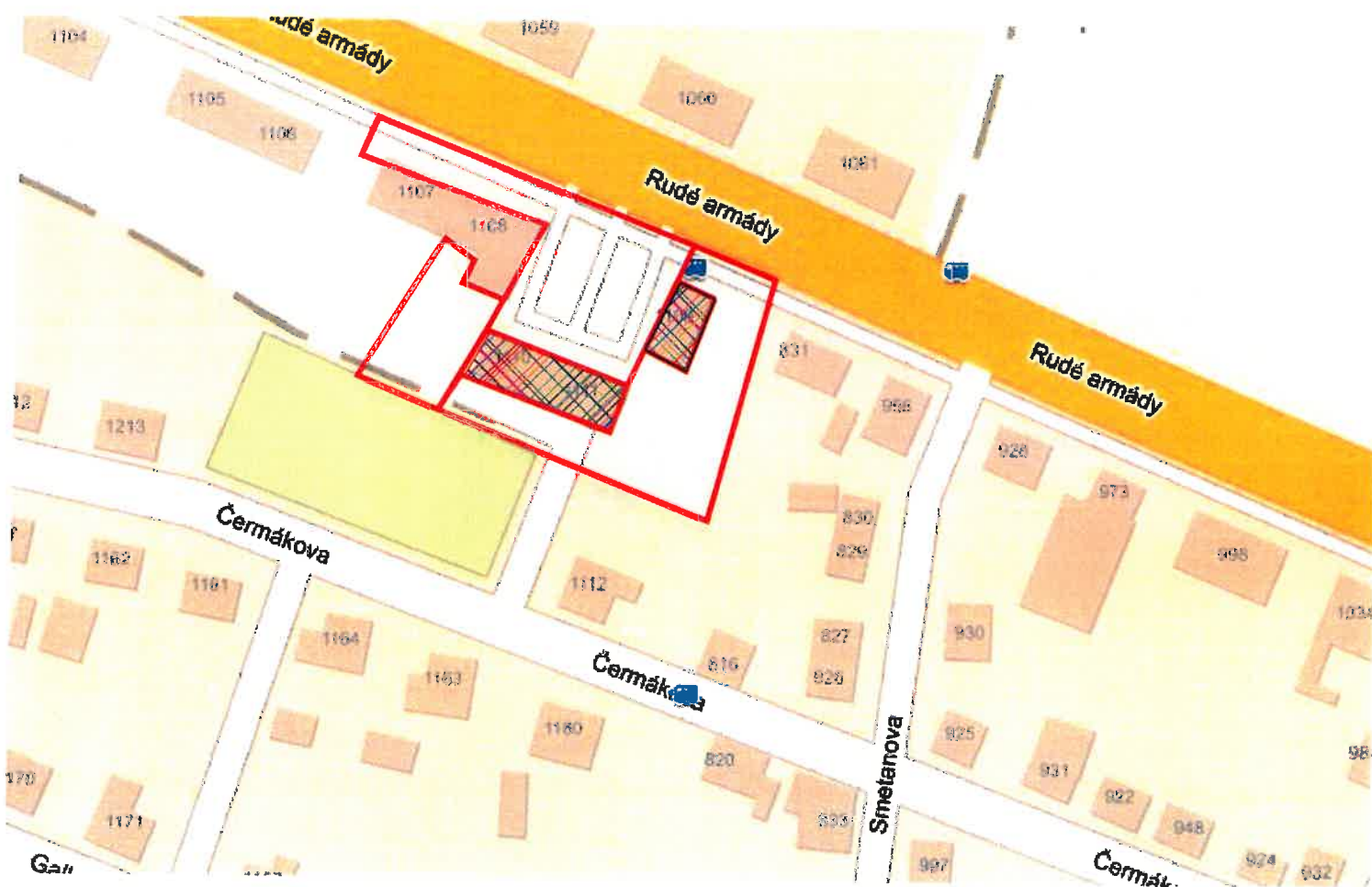
- graficky zvýrazněno červenou barvou



12. Lokalita u čp. 1107–1111 ulice Rudé armády

a) jedná se o veřejná prostranství u čp. 1107, 1108, 1109, 1110 a 1111; chodníky u komunikace I/11, náměstíčko před pč. 1110 a 1111, parkoviště za pč. 1110 a 1111 včetně zelených ploch vyznačených na situačním plánu.

- graficky zvýrazněno červenou barvou s výjimkou šrafované prostoru



13. Lokalita u prodejny potravin čp. 371, ulice Komenského

a) jedná se o veřejná prostranství v okolí prodejny potravin čp. 371, a to od komunikace I/11 (ulice Komenského) včetně chodníku pro chodce, ulice Proškova po čp. 1378 včetně a prostor za čp. 1376 a 1375 včetně, a to v rozsahu dle situačního plánu.

- graficky zvýrazněno červenou barvou

